

**ТРАВА ДОННИКА**Herba Meliloti  
Herb of sweet clover**ГОСТ****14101—69**Взамен ОСТ НКВТ  
7901/364

Постановлением Комитета стандартов, мер и измерительных приборов при Совете Министров СССР от 2 января 1969 г. № 1 срок введения установлен  
с 01.05.69

Ограничение срока действия снято по решению Межгосударственного совета по стандартизации, метрологии и сертификации (протокол 3—53 от 17.02.93)

Настоящий стандарт распространяется на высушенную цельную, резаную и обмолоченную траву донника лекарственного (*Melilotus officinalis* (L.) Desr.) и донника рослого (*Melilotus altissimus* Thuil.) семейства бобовых (*Leguminosae*), предназначенную для использования в качестве лекарственного сырья.

**1. ТЕХНИЧЕСКИЕ ТРЕБОВАНИЯ**

1.1. Трава донника должна быть собрана во время цветения и соответствовать нормам, указанным в таблице.

Наименования показателей	Нормы для сырья	
	цельного	резаного и об-молоченного
1. Внешний вид	<p>Цельные облиственные цветущие верхушки и боковые веточки растений со стеблем диаметром до 3 мм и длиной до 30 см. Прилистники ланцетные или шиловидные, почти всегда цельнокрайние, редко у самых нижних листьев с 1—2 зубчиками. Нижние листья обратно яйцевидные, верхние — продолговатые или ланцетные, по краю с обеих сторон с 10—13 неровными зубчиками у донника лекарственного и с 8—20 зубчиками у донника рослого.</p> <p>Цветки мотыльковые мелкие длиной от 5 до 7 мм. Чашечка колокольчатая пятизубчатая, остающаяся при плоде, голая у донника лекарственного и опушенная у донника рослого. Иногда встречаются в незначительном количестве мелкие незрелые плоды — бобы длиной от 3 до 5 мм, неясносетчатые или поперечно-морщинистые, голые или покрытые редкими волосками. Семя одно, реже два</p>	Смесь частей цветков, листьев, стеблей, незначительного количества плодов размером до 8 мм
2. Цвет стеблей чашечек и плодов венчиков	Зеленый	
3. Запах	Желтый	
4. Вкус	Ароматный (кумариновый)	
5. Влажность, %, не более	Горьковатый	
6. Массовая доля золы, %, не более	14,0	
7. Массовая доля стеблей диаметром свыше 3 мм, %, не более	10,0	
8. Массовая доля частиц, проходящих сквозь сито с отверстиями размером 0,5×0,5 мм, по ТУ 23.2.2068—89; %, не более	2,0	—
9. Массовая доля частиц размером свыше 8 мм, %, не более	5,0	—
	—	10,0

Продолжение

Наименования показателей	Нормы для сырья	
	цельного	резаного и об-молоченного
10. Массовая доля пожелтевших, побуревших и почерневших частей растений, %, не более		2,0
11. Массовая доля посторонних примесей, %, не более: органической (части других неядовитых растений и недущистых видов донника), минеральной (земля, песок, камешки, пыль)		1,0 0,5

## Примечания:

1. К органической примеси относят другие (недущистые) виды донника: донник белый (*Mollotus albus* Desr.) с белыми цветками и донник зубчатый (*Mellotus dentalis* Wetk. Pers.) с желтыми цветками, отличающийся от заготавливаемых более крупными прилистниками с двумя-тремя зубцами и густо- и остро-зубчатыми листьями (число зубчиков с обеих сторон от 1,5 до 40).

2. В обмолоченном сырье не допускается присутствие частиц стеблей диаметром свыше 1 мм.

1.2. Заготовители и поставщики сырья должны гарантировать соответствие сырья требованиям настоящего стандарта.

## 2. МЕТОДЫ ИСПЫТАНИЯ

2.1. Отбор образцов травы донника и определение их качества проводят по ГОСТ 24027.0—80-ГОСТ 24027.2—80, с дополнениями, указанными в п. 2.2.

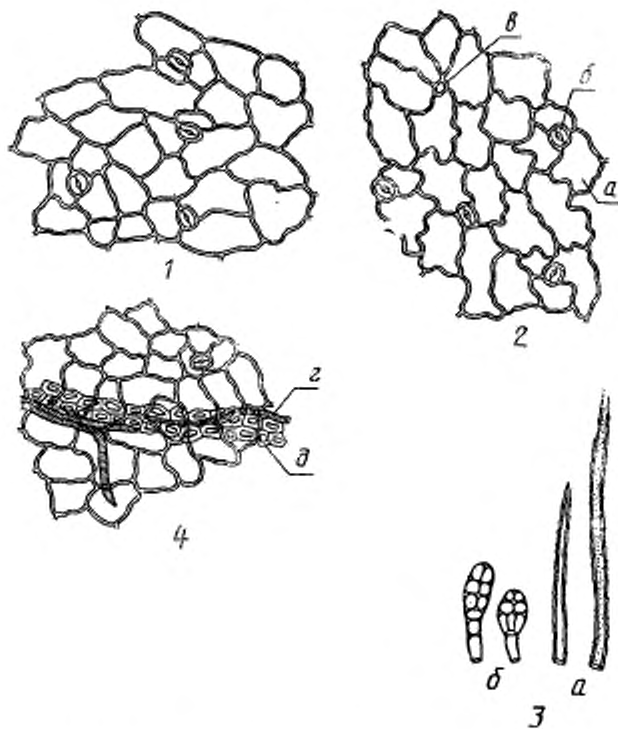
2.2. Для установления подлинности сырья изучают анатомическое строение листа донника.

При рассмотрении листа под лупой (см. чертеж) видны клетки эпидермиса более извилистые с нижней поверхности, чем с верхней; на обеих поверхностях листа располагаются устьица и волоски двух типов — простые одноклеточные, грубобородавчатые, тонкостенные с заостренным концом и железистые с многоклеточной головкой на короткой ножке.

Главная и более крупные боковые жилки окружены кристаллоносной обкладкой.

Иногда встречаются друзы оксалата кальция.

## Трава донника



1 — верхний эпидермис листа, 2 — нижний эпидермис листа; а — клетки эпидермиса; б — устьице, в — основание волоска; 3 — волоски; а — простые; б — железистые; 4 — лист с поверхности, с просвечивающейся и глубокой кристаллово-сосудистой тканью.

## 3. УПАКОВКА, МАРКИРОВКА, ТРАНСПОРТИРОВАНИЕ И ХРАНЕНИЕ

3.1. Траву донника упаковывают в мешки, тюки или кипы по ГОСТ 6077—80.

Масса нетто цельного сырья, упакованного в тюк или кипу, должна быть не более 50 кг; резаного и обмолоченного, упакованного в мешок — 20 кг.

3.2. Маркировку травы донника производят по ГОСТ 6077—80

3.3. Хранение и транспортирование травы донника должны производиться в соответствии с требованиями инструкции, утвержденной Министерством медицинской промышленности СССР.