



**ГОСУДАРСТВЕННЫЙ СТАНДАРТ  
СОЮЗА ССР**

**МОЙКИ И РАКОВИНЫ СТАЛЬНЫЕ  
ЭМАЛИРОВАННЫЕ И КРОНШТЕЙНЫ  
СТАЛЬНЫЕ ДЛЯ МОЕК**

**ТЕХНИЧЕСКИЕ УСЛОВИЯ**

**ГОСТ 24843—81**

**Издание официальное**

**Цена 5 коп.**

**ГОСУДАРСТВЕННЫЙ СТРОИТЕЛЬНЫЙ КОМИТЕТ СССР  
Москва**

МОЙКИ И РАКОВИНЫ СТАЛЬНЫЕ ЭМАЛИРОВАННЫЕ  
И КРОНШТЕЙНЫ СТАЛЬНЫЕ ДЛЯ МОЕКГОСТ  
24843—81\*

## Технические условия

Steel enamelled sinks and supports  
for them. SpecificationsВзамен  
ГОСТ 14631—69 в  
части разд. 1 и п. 4.2,  
ГОСТ 8631—75 в  
части разд. 1 и п. 4.4

ОКП 49 4322; 49 4312; 49 2422

Постановлением Государственного комитета СССР по делам строительства от  
29 мая 1981 г. № 83 срок введения установленс 01.01.82

для моек типов МСУД, МСУ-2, МСВД и МСВ-2

с 01.01.85

Несоблюдение стандарта преследуется по закону

Настоящий стандарт распространяется на стальные эмалированные мойки, устанавливаемые на подстолях (шкафах кухонной мебели) и на кронштейнах в кухнях жилых и общественных зданий, на стальные эмалированные раковины с отъемной спинкой, устанавливаемые в бытовых и других подобных помещениях общественных зданий и зданий промышленных и сельскохозяйственных предприятий в местах водоразбора холодной и горячей воды, а также на стальные кронштейны для моек.

Мойки и раковины должны удовлетворять всем требованиям ГОСТ 23695—79 и требованиям, изложенным в соответствующих разделах настоящего стандарта.

Стандарт в части требований к основным размерам моек и раковин соответствует СТ СЭВ 1315—78.

(Измененная редакция, Изм. № 1).

## 1. ТИПЫ И ОСНОВНЫЕ РАЗМЕРЫ

1.1. Стальные эмалированные мойки изготавливаются указанных в табл. 1 типов.

Издание официальное

Перепечатка воспрещена

\* Переиздание (июнь 1987 г.) с Изменениями № 1, 2,  
утвержденными в феврале 1984 г., декабре 1986 г. (ИУС 6—84, 4—87).

© Издательство стандартов, 1987

Т а б л и ц а 1

Обозначение типа	Наименование	Номер чертежа
МСУ	Мойка стальная эмалированная с одной чашей, унифицированная	1
МСУД	Мойка стальная эмалированная с одной чашей со сливной доской, унифицированная	2
МСУ-2	Мойка стальная эмалированная с двумя чашами, унифицированная	3
МСВ	Мойка стальная эмалированная с одной чашей, встраиваемая	4
МСВД	Мойка стальная эмалированная с одной чашей со сливной доской, встраиваемая	5
МСВ-2	Мойка стальная эмалированная с двумя чашами, встраиваемая	6
МСК	Мойка стальная эмалированная с одной чашей, устанавливаемая на кронштейнах	7

Примечание. Мойки типов МСВ и МСК разрешается изготавливать в количестве, согласованном с Минторгом СССР и Госнабмом СССР.

(Измененная редакция, Изм. № 1, 2).

1.2. Основные размеры моек должны соответствовать указанным на черт. 1—7, размеры и расположение отверстий в мойках для установки смесителей должны соответствовать указанным на черт. 8. Мойки, комплектуемые настенными смесителями, изготавливаются без отверстий для смесителей.

Форма и размеры чаш и бортов моек настоящим стандартом не регламентируются и должны определяться рабочими чертежами, утвержденными в установленном порядке.

(Измененная редакция, Изм. № 1).

1.2а. Конструкция моек типов МСУ, МСУД и МСУ-2 должна обеспечивать возможность их установки как на кронштейнах, так и на подстолье (шкафу кухонной мебели).

Примеры монтажных схем установки моек приведены в рекомендуемых приложениях 1 и 2.

(Введен дополнительно, Изм. № 1).

1.3. Мойки со сливной доской и мойки с двумя чашами различных размеров изготавливаются в правом и левом исполнениях.

Мойка со сливной доской считается в левом исполнении, если ее чаша, при взгляде на мойку спереди, расположена слева, а мойка с двумя чашами различных размеров считается в левом исполнении, если слева (при взгляде на мойку спереди) расположена чаша большего размера.

1.4. Условное обозначение стальной эмалированной мойки в технической документации и при заказе должно состоять из слова «Мойка», обозначения типа, букв: Ц — для моек с отверстиями

для установки центрального смесителя, Щ — для моек с отверстиями для установки смесителя со щеткой, Р — для моек с отверстиями для установки смесителя с одной рукояткой, Н — для моек с отверстиями для установки смесителя с нижней камерой смешения, НМ или НФ — для моек, комплектуемых настенными смесителями с металлическим (латунным) или фарфоровым корпусом соответственно, НЩ — для моек, комплектуемых настенными смесителями со щеткой, и обозначения настоящего стандарта.

В условном обозначении моек типов МСУД, МСВД и МСВ-2, изготовленных в левом исполнении, перед обозначением стандарта указывается буква Л, а в обозначении моек для установки на кронштейнах — буква К.

Пример условного обозначения стальной эмалированной унифицированной мойки с одной чашей, с отверстиями для смесителя со щеткой, для установки на подстолье (шкафу кухонной мебели):

*Мойка МСУЩ ГОСТ 24843—81*

То же, для установки на кронштейнах:

*Мойка МСУЩК ГОСТ 24843—81*

1.5. (Исключен, Поправка ИУС 5—86).

1.6. Стальные эмалированные раковины изготавливают следующих типов:

РС-1 и РС-2 — стальные эмалированные раковины с одним или двумя отверстиями в спинке соответственно (черт. 10), изготавливаемые с приваренными выпусками;

РСВ-1 и РСВ-2 — стальные эмалированные раковины с одним или двумя отверстиями в спинке соответственно (черт. 11), изготавливаемые со съёмными выпусками.

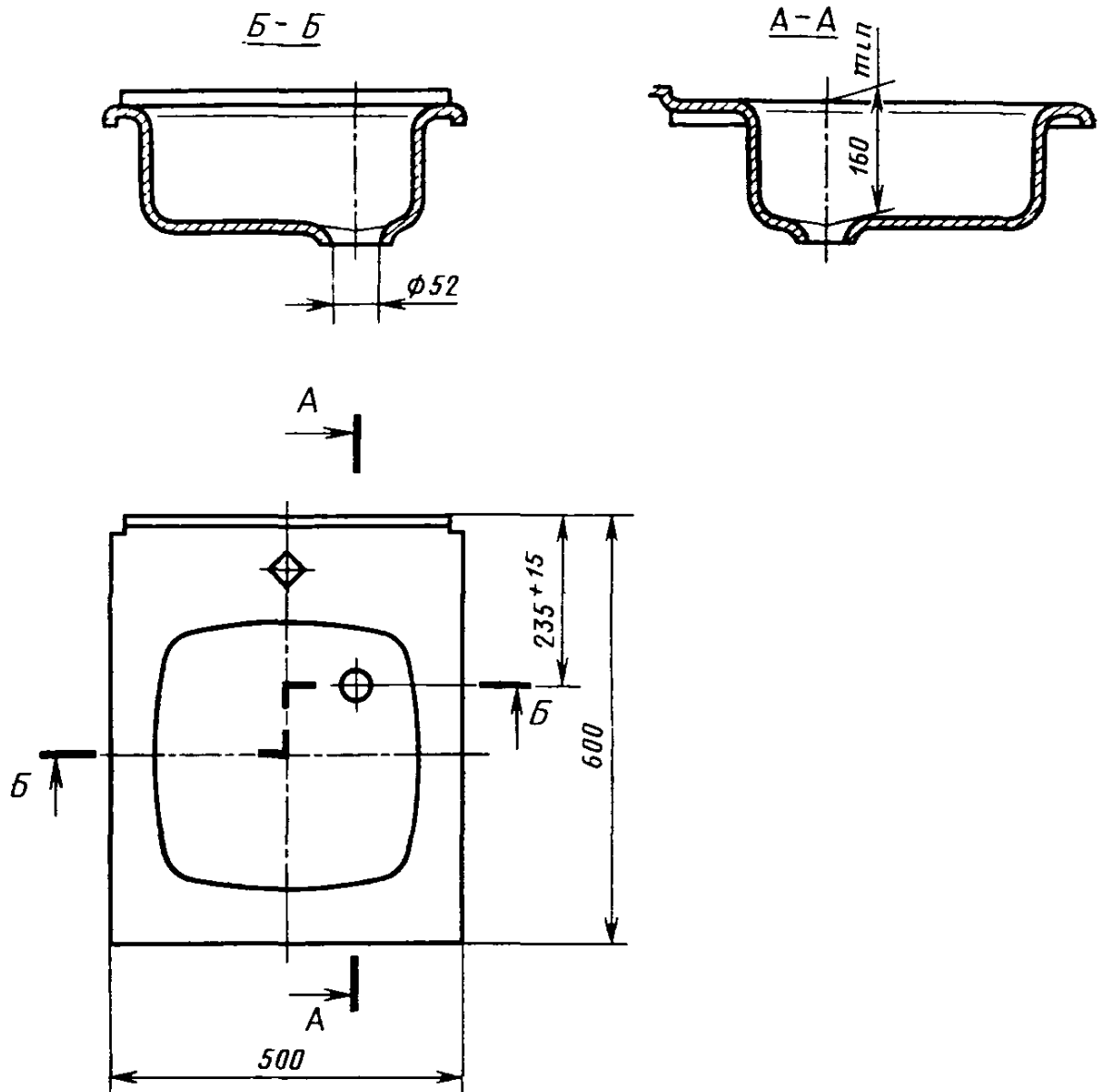
1.7. Основные размеры раковин должны соответствовать указанным на черт. 10 и 11.

Условное обозначение стальной эмалированной раковины в технической документации и при заказе должно состоять из слова «Раковина», обозначения типа раковины и настоящего стандарта.

Пример условного обозначения стальной эмалированной раковины типа РСВ-2:

*Раковина РСВ-2 ГОСТ 24843—81*

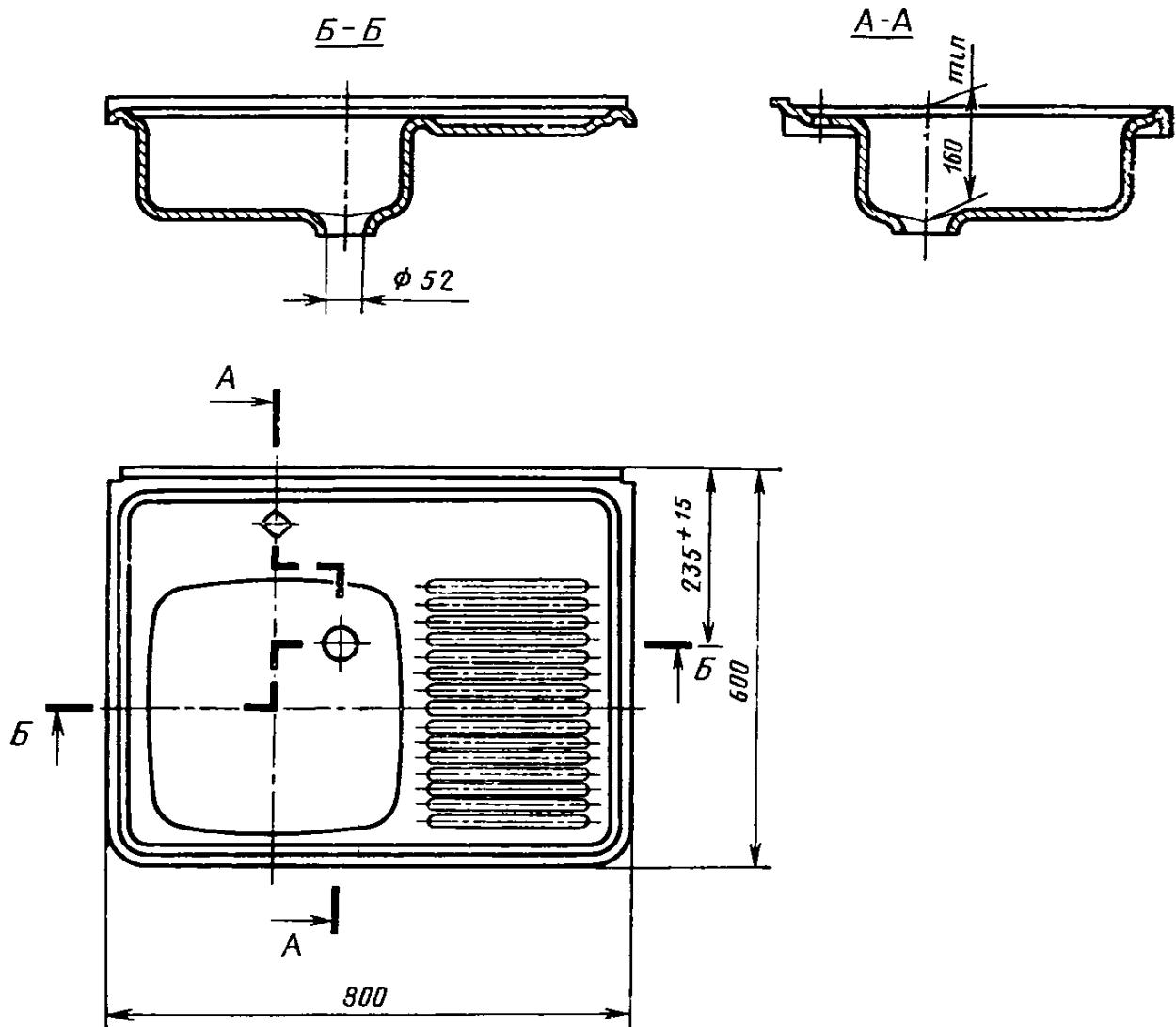
Мойка стальная эмалированная унифицированная  
с одной чашей (тип МСУ)



Справочная площадь эмалированной поверхности мойки 1,10 м<sup>2</sup>

Черт. 1

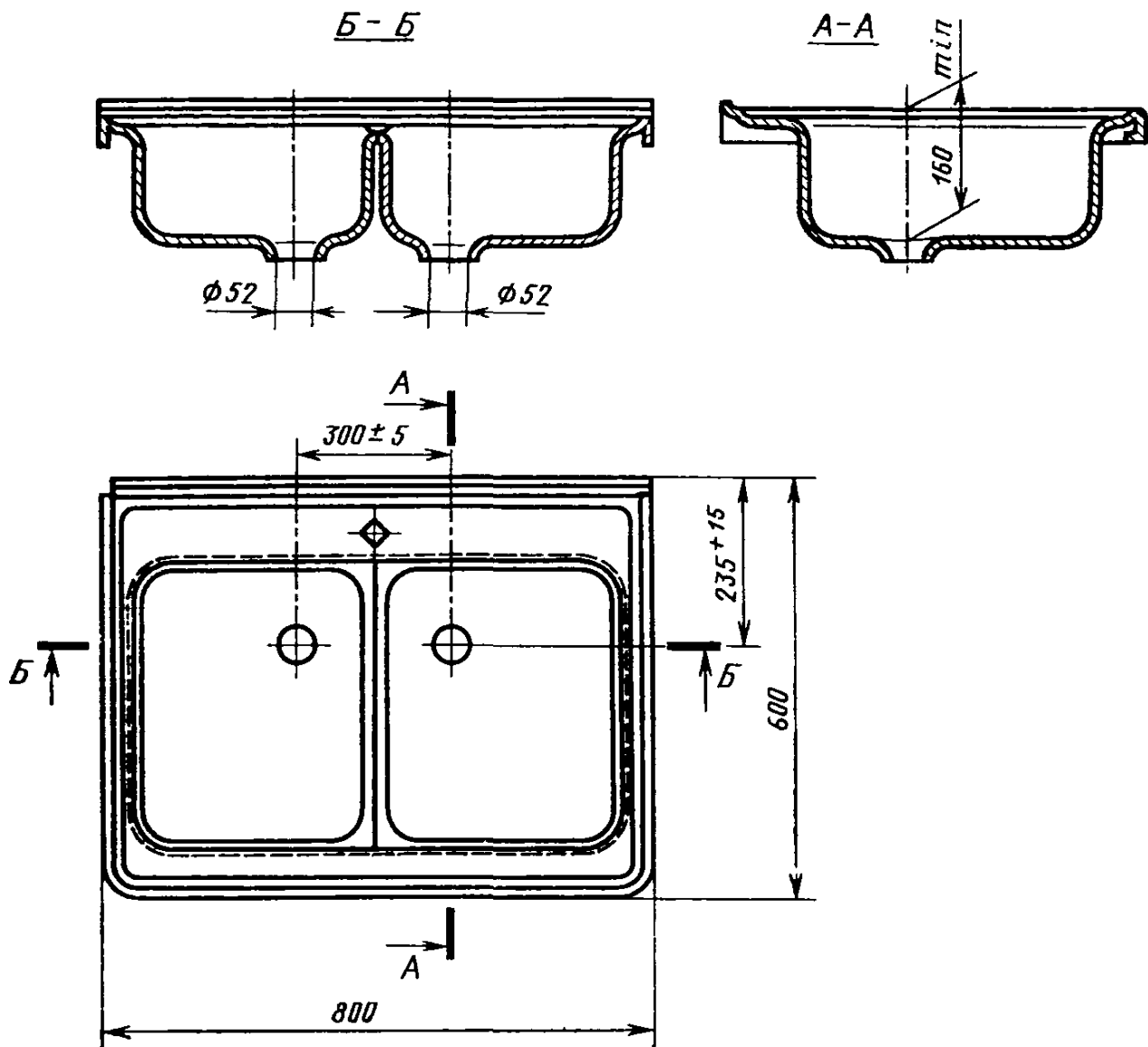
Мойка стальная эмалированная унифицированная с одной чашей,  
со сливной доской (тип МСУД)



Справочная площадь эмалированной поверхности мойки 1,45 м<sup>2</sup>.

Черт. 2

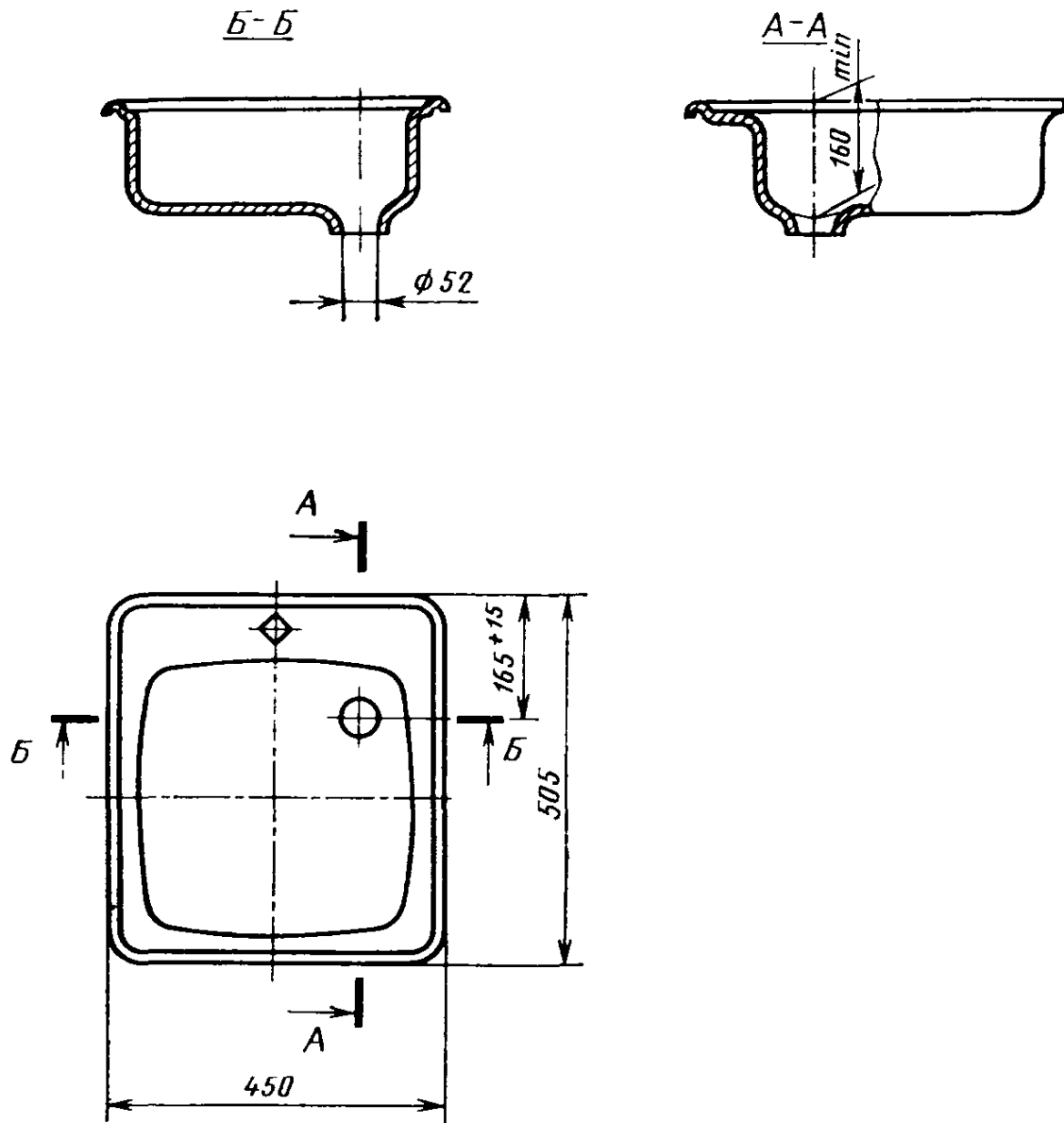
Мойка стальная эмалированная унифицированная  
с двумя чашами (тип МСУ-2)



Справочная площадь эмалированной поверхности мойки 1,95 м<sup>2</sup>

Черт. 3

## Мойка стальная эмалированная с одной чашей, встраиваемая (тип МСВ)

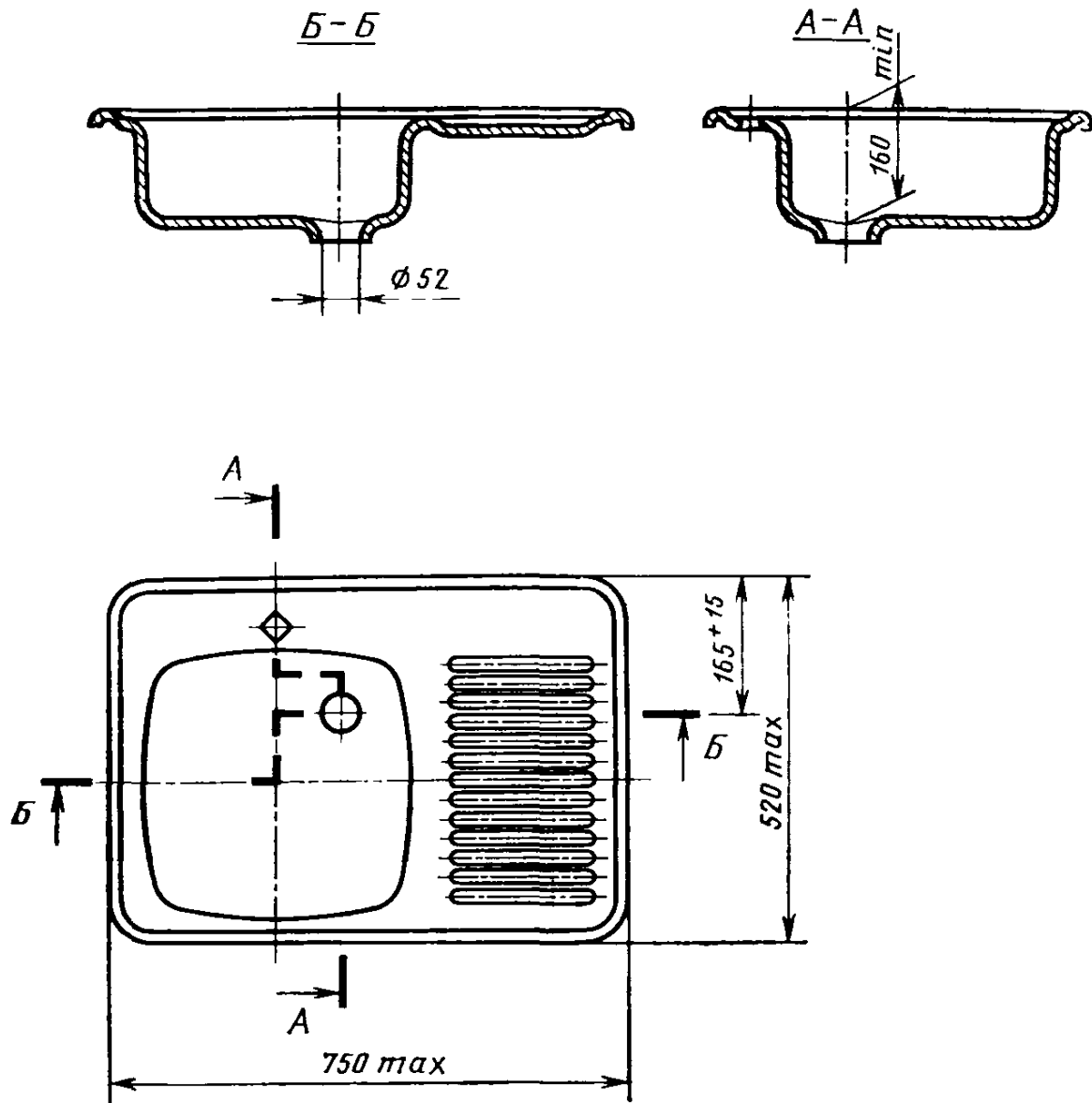


Справочная площадь эмалированной поверхности мойки  $0,95 \text{ м}^2$

Черт. 4



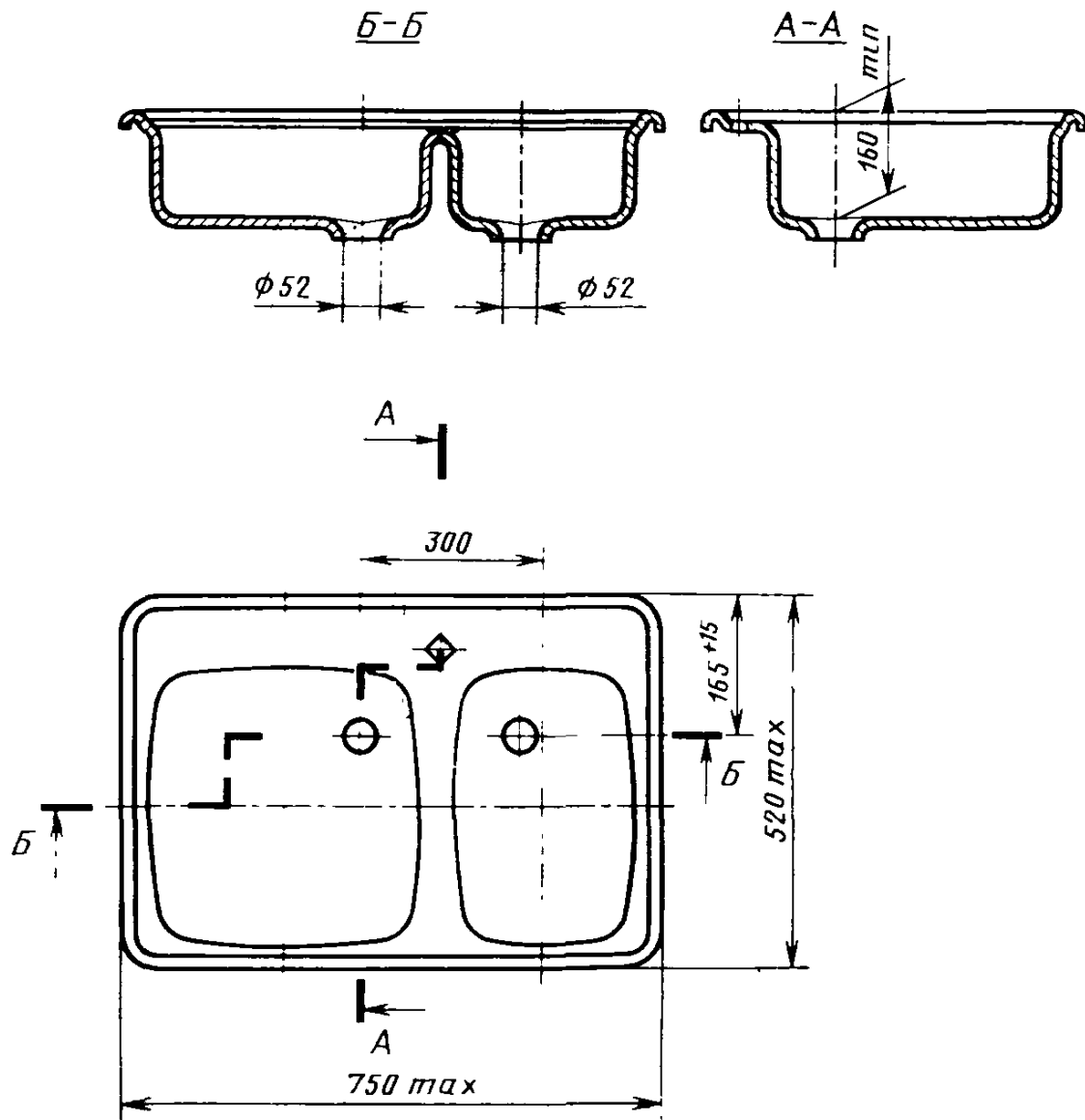
Мойка стальная эмалированная с одной чашей  
со сливной доской, встраиваемая (тип МСВД)



Справочная площадь эмалированной поверхности мойки 1,25 м<sup>2</sup>

Черт. 5

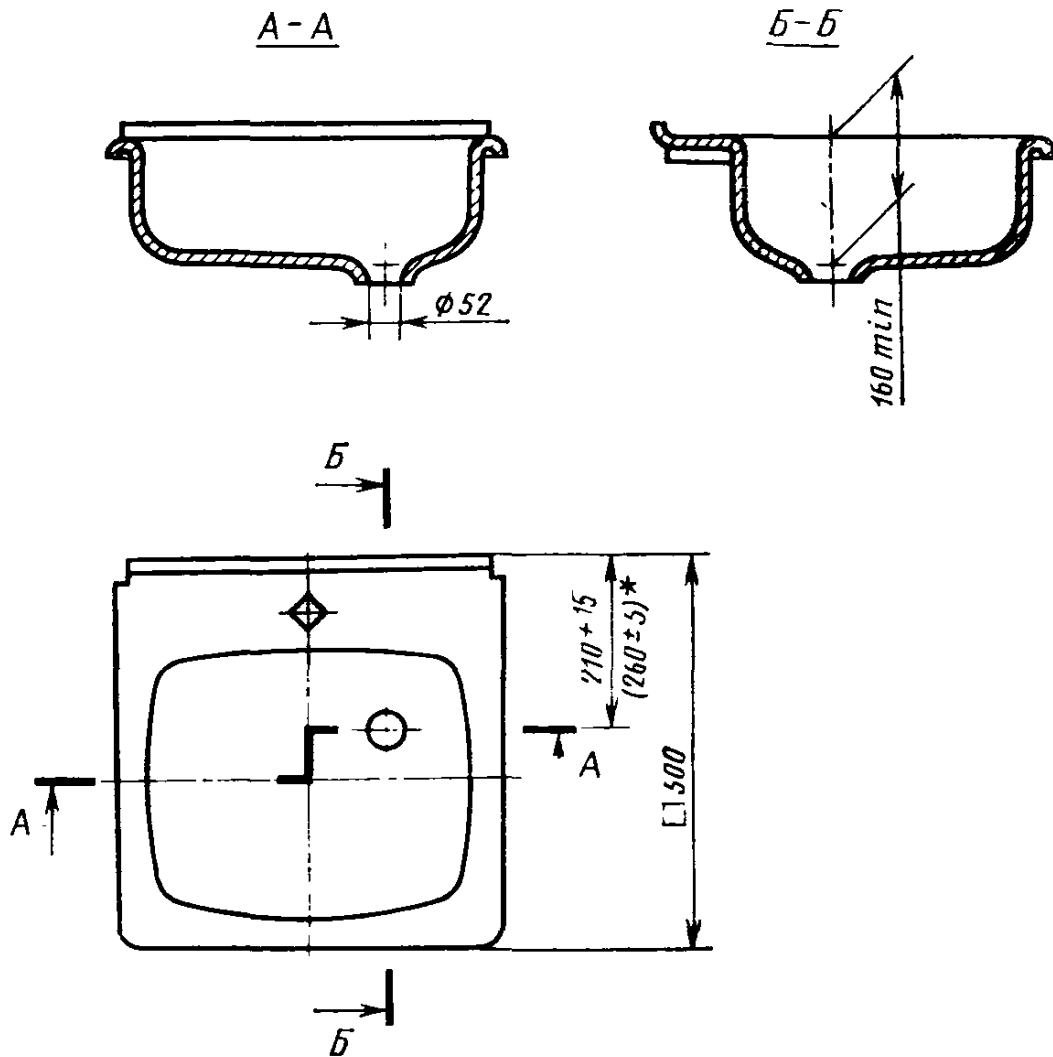
Мойка стальная эмалированная с двумя чашами  
встраиваемая (тип МСВ-2)



Справочная площадь эмалированной поверхности мойки 1,70 м<sup>2</sup>

Черт. 6

Мойка стальная эмалированная с одной чашей  
устанавливаемая на кронштейнах (тип МСК)



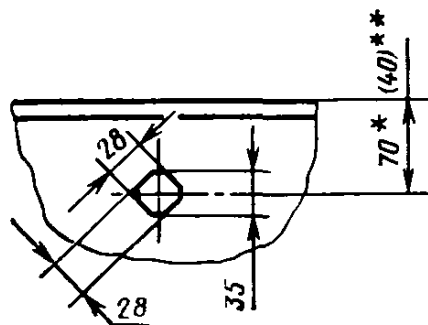
\* Размер для моек, у которых отверстие для отведения воды расположено по середине чаши.

Справочная площадь эмалированной поверхности мойки  $1,00 \text{ м}^2$

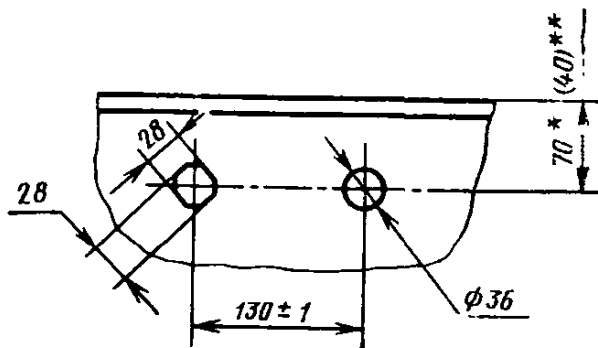
Черт. 7

## РАСПОЛОЖЕНИЕ И РАЗМЕРЫ ОТВЕРСТИЙ НА МОЙКАХ ДЛЯ СМЕСИТЕЛЬНОЙ АРМАТУРЫ

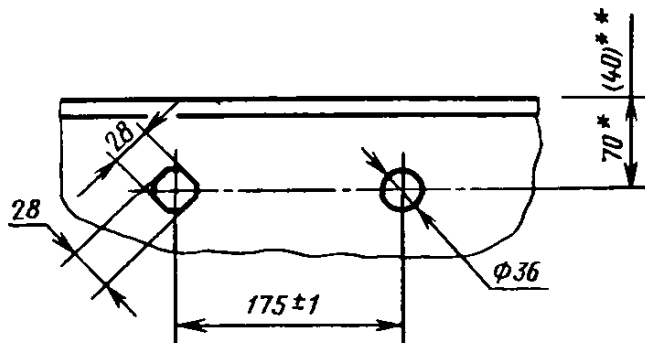
а) для центрального смесителя



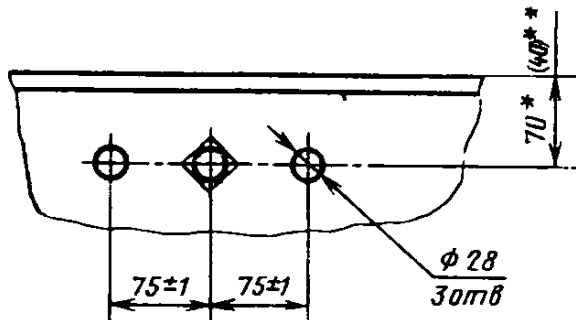
б) для смесителя с одной ручкой



в) для смесителя со шеткой



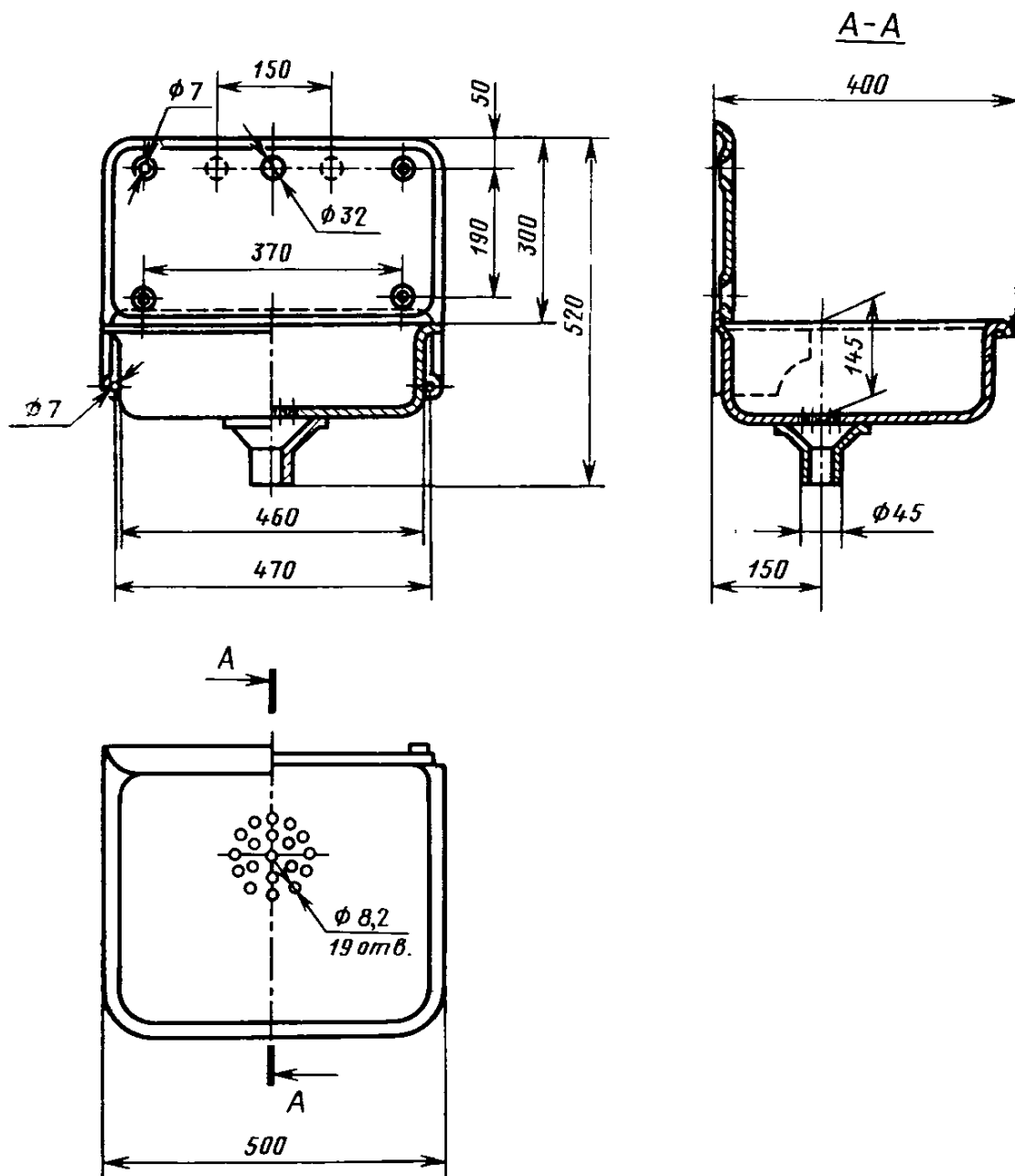
г) для смесителя с нижней камерой смешения



\* Размеры для моек типов МСУ; МСУД; МСУ-2 и МСК.

\*\* Размеры для моек типов МСВ; МСВД и МСВ-2.

Раковина стальная эмалированная  
(типы РС-1 и РС-2)

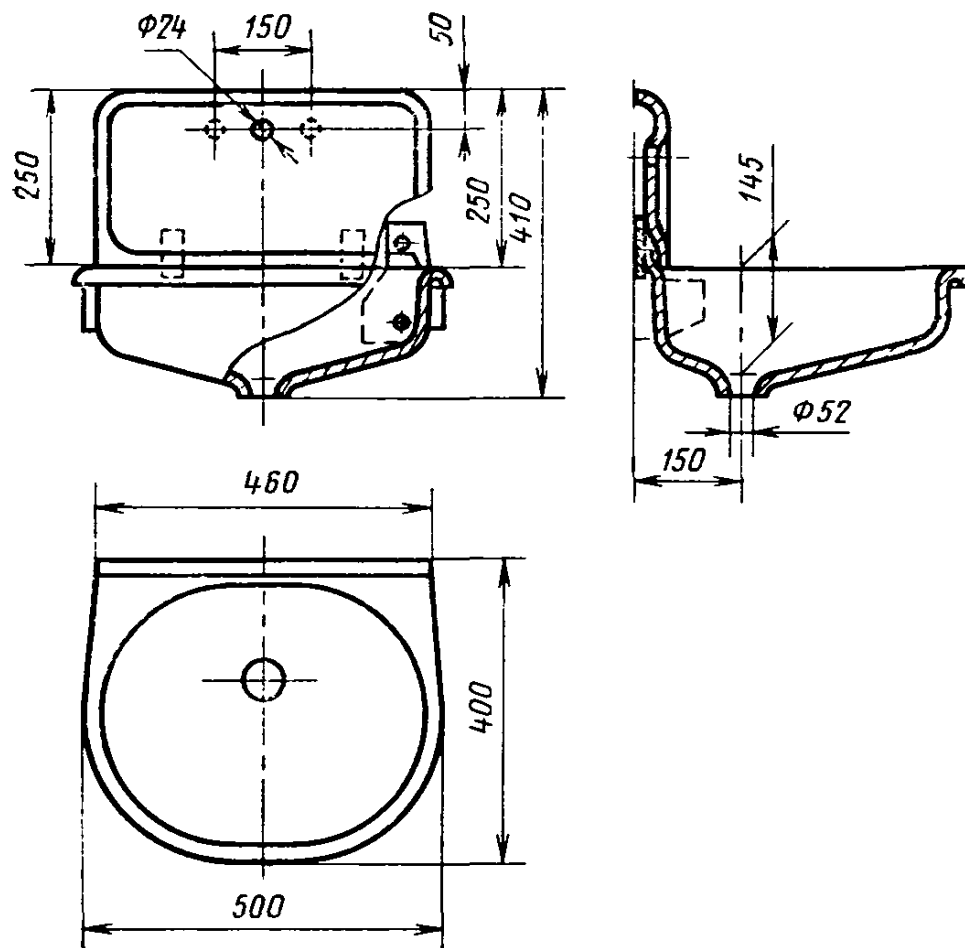


Справочная площадь эмалированной поверхности раковины 1,15 м<sup>2</sup>

Черт. 10\*

\* Черт. 9. (Исключен, Поправка ИУС 5—86).

## Раковина стальная эмалированная (типы РСВ-1 и РСВ-2)



Справочная площадь эмалированной поверхности раковины 1,05 м<sup>2</sup>

Черт. 11

1.4—1.7. (Измененная редакция, Изм. № 1).

## 2. ТЕХНИЧЕСКИЕ ТРЕБОВАНИЯ

2.1. Стальные эмалированные мойки, раковины и кронштейны должны изготавливаться в соответствии с требованиями настоящего стандарта по рабочим чертежам, утвержденным в установленном порядке.

2.2. При горизонтальном положении бортов моек и раковин их днища должны иметь уклон к отверстиям для отведения воды.

2.3. Отклонения от габаритных размеров моек типов МСУ, МСУД и МСУ-2 не должны превышать +6 мм; моек типов МСВ, МСВД, МСВ-2 и МСК, а также раковин  $\pm 3$  мм; отклонения от размеров отверстий для смесителей, кранов и выпусков  $\pm 1$  мм.

2.4. Коробление бортов моек и раковин и гофры на их кромках, а также коробление спинок раковин не должны превышать указанных в табл. 2.

Таблица 2

Наименование показателей	Предельные величины для моек и раковин			
	высшего сорта	первого сорта	второго сорта	третьего сорта
Коробление бортов унифицированных моек размером до 600 мм и моек, устанавливаемых на кронштейнах, а также переднего и заднего бортов раковин, мм	1,5	2,0	3,0	5,0
Коробление бортов унифицированных моек размером до 800 мм, мм	2,0	2,5	4,0	6,5
Коробление бортов встраиваемых моек размером до 505 мм, мм	1,0	1,0	1,2	1,5
То же, размером до 750 мм, мм	1,5	1,5	1,8	2,2
Коробление боковых бортов раковин, мм	1,0	1,2	2,0	2,8
Коробление спинки раковины:				
по длине, мм	1,2	1,5	2,5	3,5
по высоте, мм	0,8	1,0	1,5	2,5
Гофры на кромках бортов моек и раковин	Не допускаются		Допускаются малозаметные, не портящие внешний вид прибора	

2.3., 2.4. (Измененная редакция, Изм. № 1).

2.5. Сортность моек и раковин принимается по низшей из оценок по величине коробления бортов и гофрам, указанной в табл. 2, и по качеству эмалевого покрытия, указанному в ГОСТ 23695—79.

2.6. На бортах моек и раковин и на кромках спинок раковин допускается заварка незначительных трещин, образующихся при штамповке, с тщательной зачисткой заваренных мест.

Зачистке подлежат также сварные швы в местах приварки деталей к мойкам и раковинам.

(Измененная редакция, Изм. № 1).

2.7. Уплотняемые поверхности отверстий для выпуска должны быть ровными без наплывов эмали.

2.8. Кронштейны для моек должны изготавливаться из той же стали, что и мойки.

(Измененная редакция, Изм. № 1).

2.9. Погнутость кронштейнов и наличие заусенцев на их поверхности не допускаются; коробление поверхности кронштейна, прилегающей к стене, не должно быть более 2 мм.

2.10. Поверхности кронштейнов, за исключением поверхности, прилегающей к стене, должны быть покрыты силикатной эмалью белого цвета, а кронштейнов для комплектования моек, имеющих цветное покрытие,— эмалью такого же цвета.

Поверхности кронштейнов, прилегающие к стене, должны иметь силикатное грунтовое покрытие.

Эмалевое покрытие должно иметь ровную, гладкую и блестящую поверхность и быть прочно сцепленным с металлом кронштейна.

2.11. По высшей категории качества могут быть аттестованы мойки и раковины, у которых коробление и гофры не превышают величин, допускаемых для моек и раковин высшего сорта согласно п. 2.4, а эмалевое покрытие удовлетворяет требованиям, предъявляемым к покрытию приборов высшего сорта согласно ГОСТ 23695—79.

### 3. КОМПЛЕКТНОСТЬ

3.1 Мойки и раковины должны поставляться предприятием-изготовителем комплектно.

3.2. В состав комплекта моек всех типов входят:

мойка; водосливная арматура (сифон, выпуск с деталями крепления, пробка с цепочкой или леской, а для моек с двумя чашами — два выпуска в комплекте с сифоном соответствующего типа две пробки с цепочками или лесками) по ГОСТ 23412—79 или по техническим условиям, либо сифон-ревизия по ГОСТ 6924—73, выпуск с деталями крепления, пробка с цепочкой или леской, муфта 40 по ГОСТ 8955—75 и стальной патрубков длиной  $(135 \pm \pm 15)$  мм с трубной резьбой  $1\frac{1}{2}''$  или патрубков иной длины по спецификации заказчика, либо пластмассовый патрубок по техническим условиям; смеситель соответствующего типа по ГОСТ 25809—83 или по техническим условиям, при этом смесители для моек с одной чашей должны иметь изливные трубки с вылетом 190 мм и для моек с двумя чашами — с вылетом 250 мм.

Мойки высшей категории качества должны комплектоваться смесителями и водосливной арматурой высшей категории качества.

(Измененная редакция, Изм. № 1).

3.3. В состав комплекта встраиваемых моек должны дополнительно входить детали крепления мойки к подстолью и детали для обеспечения водонепроницаемости мест соединения мойки с подстольем, а в состав комплекта моек, устанавливаемых на кронштейнах, также два кронштейна (правый и левый) и детали крепления мойки к ним, а по требованию потребителя и детали крепления кронштейнов к стене.



3.4. В состав комплекта раковин входят:

раковина со спинкой, никелированные или оцинкованные или только с никелированными или с оцинкованными головками шурупы 6×50 или 6×60 по ГОСТ 1145—80—6 шт. для раковин типов РС-1 и РС-2 и 4 шт. — для раковин типов РСВ-1 и РСВ-2; водоразборные краны по ГОСТ 20275—74 или по техническим условиям в количестве на каждую раковину по числу отверстий в спинке. В комплект раковин типов РСВ-1 и РСВ-2 дополнительно входит выпуск по ГОСТ 23412—79 или по техническим условиям, пластмассовый сифон по ГОСТ 23412—79 или чугунный сифон-ревизия по ГОСТ 6924—73.

(Измененная редакция, Изм. № 1).

3.5. При поставке моек и раковин в торговую сеть в состав комплекта должна входить также инструкция по их монтажу и эксплуатации.

3.6. По требованию потребителя мойки и раковины могут поставляться частично или полностью без комплектующих изделий.

#### 4. ПРАВИЛА ПРИЕМКИ

4.1. При приемке моек и раковин должна осуществляться проверка их качества в соответствии с требованиями ГОСТ 23695—79, а также по показателям, указанным в настоящем стандарте.

4.2. При приемке кронштейнов проверке на соответствие требованиям пп. 2.1 и 2.9, а также п. 2.10 в части прочности сцепления эмалевого покрытия с металлом подвергают 2% кронштейнов от партии, но не менее 5 шт. и на соответствие другим требованиям п. 2.10 производят сплошной контроль.

Партией считают количество кронштейнов, изготовленных предприятием-изготовителем в течение одной смены.

(Измененная редакция, Изм. № 1).

#### 5. МЕТОДЫ КОНТРОЛЯ

5.1. Проверку моек и раковин на соответствие их требованиям ГОСТ 23695—79, а также по показателям, указанным в настоящем стандарте, производят по методам, приведенным в ГОСТ 23695—79.

5.2. Проверку кронштейнов на соответствие требованиям пп. 2.1; 2.9 и 2.10 производят методами, приведенными в ГОСТ 1153—76.

#### 6. УПАКОВКА

6.1. Мойки и чаши раковин упаковывают одним из следующих методов:

каждую мойку и чашу раковины завертывают в оберточную бумагу любой марки по ГОСТ 8273—75, затем по 3 шт. дополни-

тельно завертывают в бумагу, образуя пакет, который перевязывают шпагатом из лубяных волокон по ГОСТ 17308—85 в 4 нити или шнуром из синтетических материалов по двум взаимно перпендикулярным направлениям, после чего производят погрузку в универсальный контейнер или крытое транспортное средство;

мойки и чаши раковин укладывают в картонные коробки, фанерные или дощатые ящики или обрешетки по ГОСТ 12082—82 или по техническим условиям, согласованным с Всесоюзным научно-исследовательским экспериментально-конструкторским институтом тары и упаковки (ВНИЭКИТУ) Госнаба СССР, изолируя один прибор от другого картонными прокладками;

мойки и чаши раковин обертывают поштучно в оберточную бумагу любой марки по ГОСТ 8273—75 и производят погрузку в универсальный контейнер или крытое транспортное средство рядами с прокладкой между горизонтальными рядами деревянных реек, древесной стружки, соломы или иных прокладочных материалов, а затем расшивают деревянными рейками или досками. При погрузке в контейнеры расшивку не производят.

(Измененная редакция, Изм. № 1).

6.2. (Исключен, Изм. № 1).

6.3. Спинки раковин перекалывают между собой бумагой и упаковывают пачками по 5 шт. в бумагу по ГОСТ 8273—75.

6.4. Кронштейны покомлектно обертывают в бумагу по ГОСТ 8273—75 и соединяют в пакеты массой не более 50 кг, обвязывая каждый пакет техническим шпагатом по ГОСТ 16266—70.

6.5. Смесители, водоразборные краны и водосливная арматура, входящие в комплект моек и раковин, упаковывают в соответствии с требованиями нормативно-технической документации на эти изделия.

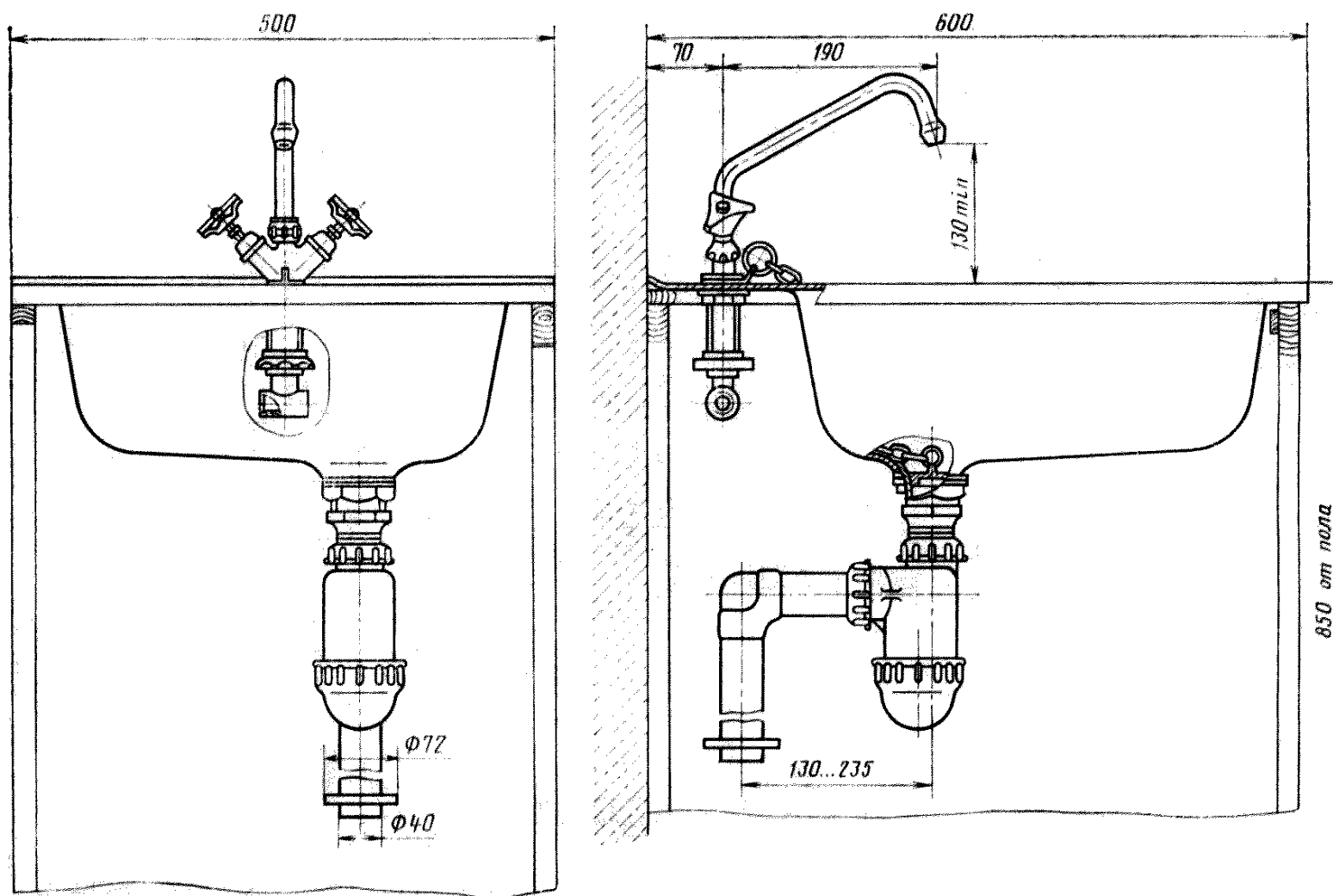
Входящие в комплект моек и раковин шурупы, винты, гайки, шайбы, прокладки упаковывают в пакеты из оберточной бумаги по ГОСТ 8273—75 и укладывают в ящики, в которых они поступили на предприятие-изготовитель моек (раковин).

6.6. Тара с упакованными в нее мойками, раковинами и комплектующими изделиями и деталями должна быть замаркирована в соответствии с требованиями ГОСТ 14192—77.

## 7. УКАЗАНИЯ ПО ЭКСПЛУАТАЦИИ

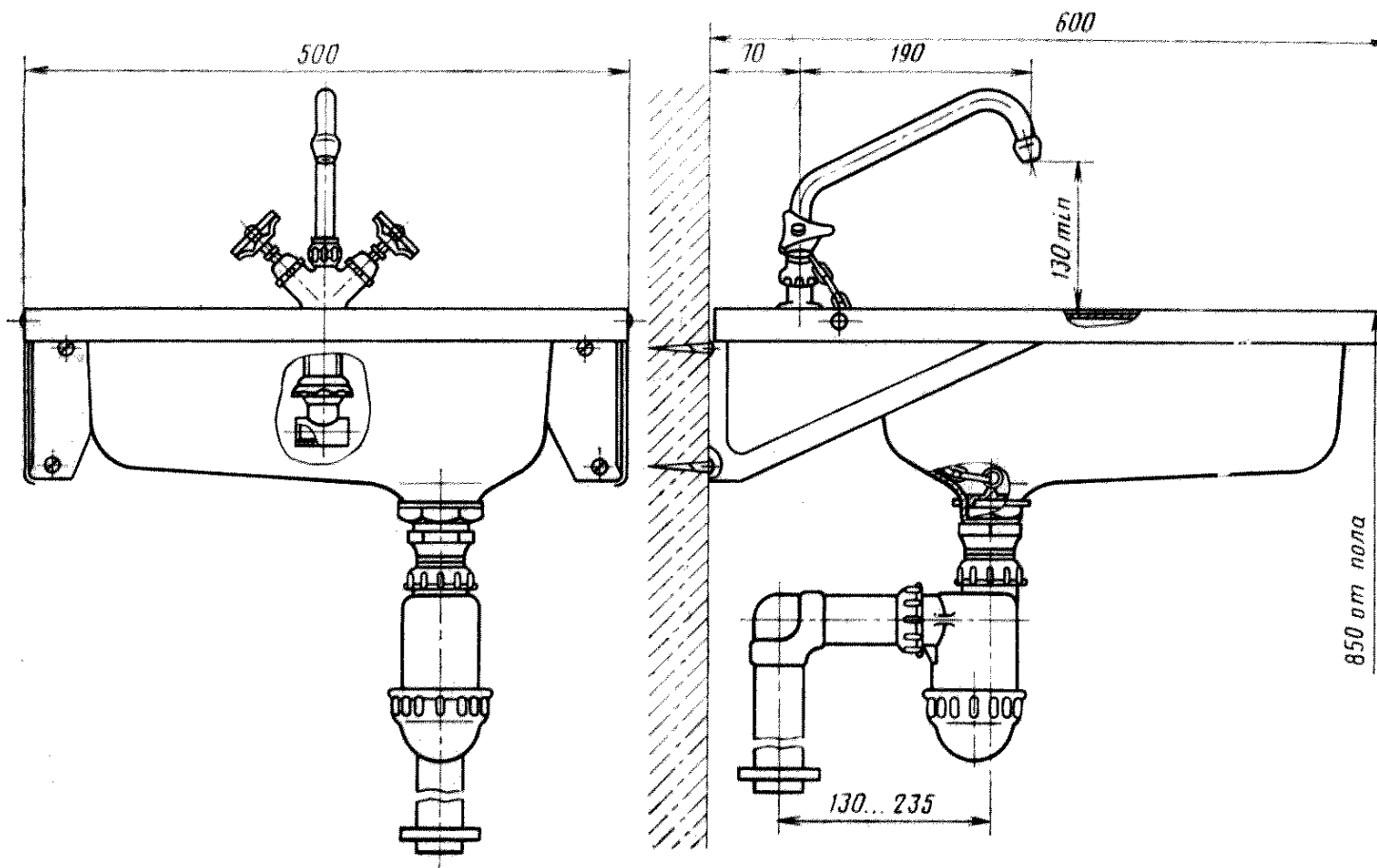
7.1. При чистке (мытье) моек и раковин не допускается применение моющих средств, содержащих абразивные материалы (песок, мел, тертый кирпич и т. п.) или агрессивные жидкости (концентрированные кислоты и др.).

Пример монтажной схемы установки мойки типа МСУ на подстолье



**ПРИЛОЖЕНИЕ 2**  
*Рекомендуемое*

**Пример монтажной схемы установки мойки типа МСУ на кронштейнах**



**Приложения 1, 2 (Введены дополнительно, Изм. № 1).**

Редактор *М. А. Глазунова*  
Технический редактор *М. И. Максимова*  
Корректор *А. С. Черноусова*

Сдано в наб. 28.07.87 Подп. в печ. 16.09.87 1,5 усл. п. л. 1,5 усл. кр.-отт. 0,99 уч.-изд. л.  
Тир. 6000 Цена 5 коп.

---

Ордена «Знак Почета» Издательство стандартов, 123840, Москва, ГСП, Новопресненский пер., 3  
Тип. «Московский печатник», Москва, Лялин пер., 6. Зак. 1048