
ФЕДЕРАЛЬНОЕ АГЕНТСТВО
ПО ТЕХНИЧЕСКОМУ РЕГУЛИРОВАНИЮ И МЕТРОЛОГИИ



НАЦИОНАЛЬНЫЙ
СТАНДАРТ
РОССИЙСКОЙ
ФЕДЕРАЦИИ

ГОСТ Р
53482—
2009

ОДЕЖДА НА МЕХОВОЙ ПОДКЛАДКЕ

Общие технические условия

Издание официальное

БЗ 10—2009/775



Москва
Стандартинформ
2010

Предисловие

Цели и принципы стандартизации в Российской Федерации установлены Федеральным законом от 27 декабря 2002 г. № 184-ФЗ «О техническом регулировании», правила применения национальных стандартов Российской Федерации — ГОСТ Р 1.0—2004 «Стандартизация в Российской Федерации. Основные положения»

Сведения о стандарте

1 РАЗРАБОТАН Открытым акционерным обществом «Центральный научно-исследовательский институт швейной промышленности»

2 ВНЕСЕН Управлением технического регулирования и стандартизации Федерального агентства по техническому регулированию и метрологии от 9 декабря 2009 г. № 658-ст

3 УТВЕРЖДЕН И ВВЕДЕН В ДЕЙСТВИЕ Приказом Федерального агентства по техническому регулированию и метрологии

4 ВВЕДЕН ВПЕРВЫЕ

Информация об изменениях к настоящему стандарту публикуется в ежегодно издаваемом информационном указателе «Национальные стандарты», а текст изменений и поправок — в ежемесячно издаваемых информационных указателях «Национальные стандарты». В случае пересмотра (замены) или отмены настоящего стандарта соответствующее уведомление будет опубликовано в ежемесячно издаваемом информационном указателе «Национальные стандарты». Соответствующая информация, уведомление и тексты размещаются также в информационной системе общего пользования — на официальном сайте Федерального агентства по техническому регулированию и метрологии в сети Интернет

Содержание

| | |
|--|---|
| 1 Область применения | 1 |
| 2 Нормативные ссылки | 1 |
| 3 Виды и размеры | 2 |
| 4 Технические требования | 6 |
| 4.1 Общие положения | 6 |
| 4.2 Требования к материалам | 6 |
| 4.3 Требования к изготовлению | 7 |
| 4.4 Требования к безопасности | 8 |
| 5 Маркировка и упаковка | 8 |
| 6 Приемка | 8 |
| 7 Методы контроля | 8 |
| 8 Транспортирование и хранение | 9 |

ОДЕЖДА НА МЕХОВОЙ ПОДКЛАДКЕ

Общие технические условия

Fur-lined garments. General specifications

Дата введения — 2011—01—01

1 Область применения

Настоящий стандарт распространяется на одежду на меховой подкладке с верхом из всех видов текстильных материалов для женщин, мужчин и детей дошкольной, младшей, старшей школьной и подростковой групп.

Стандарт не распространяется на одежду, изготавливаемую по индивидуальным заказам, и специальную одежду.

2 Нормативные ссылки

В настоящем стандарте использованы нормативные ссылки на следующие стандарты:

ГОСТ Р 52771—2007 Классификация типовых фигур женщин по ростам, размерам и полнотным группам для проектирования одежды

ГОСТ Р 52772—2007 Классификация типовых фигур женщин особо больших размеров

ГОСТ Р 52774—2007 Классификация типовых фигур мужчин по ростам, размерам и полнотным группам для проектирования одежды

ГОСТ Р 52775—2007 Классификация типовых фигур мужчин особо больших размеров

ГОСТ Р 52959—2008 Шкурки меховые и овчины выделанные. Метод определения температуры сваривания

ГОСТ Р 53017—2008 Шкурки меховые и овчины выделанные. Метод определения pH водной вытяжки

ГОСТ Р ИСО 3758—2007 Изделия текстильные. Маркировка символами по уходу

ГОСТ 15.007—88 Система разработки и постановки продукции на производство. Продукция легкой промышленности. Основные положения

ГОСТ 1821—75 Овчина шубная выделанная. Технические условия

ГОСТ 2765—73 Шкурки собак выделанные. Технические условия

ГОСТ 2974—75 Шкурки кролика меховые выделанные. Технические условия

ГОСТ 3157—69 Каракуль чистопородный серый выделанный некрашенный. Технические условия

ГОСТ 3595—74 Каракуль чистопородный цветной выделанный. Технические условия

ГОСТ 4103—82 Изделия швейные. Методы контроля качества

ГОСТ 4661—76 Овчина меховая выделанная. Технические условия

ГОСТ 9733.0—83 Материалы текстильные. Общие требования к методам испытаний устойчивости окрасок к физико-химическим воздействиям

ГОСТ 10231—77 Смущка выделанная. Технические условия

ГОСТ 10322—71 Шкурки норки выделанные. Технические условия

ГОСТ 10596—77 Шкурки зайца-беляка и зайца-русака выделанные. Технические условия

ГОСТ 11106—74 Шкурки ондатры выделанные. Технические условия

ГОСТ 11111—81 Шкурки козлят выделанные. Технические условия

- ГОСТ 11355—82 Шкурки енотовидной собаки и енота-полоскуна выделанные. Технические условия
 ГОСТ 11597—77 Шкурки кошки домашней меховые выделанные. Технические условия
 ГОСТ 11806—66 Шкурки хоря выделанные. Технические условия
 ГОСТ 12056—66 Шкурки рыси и диких кошек выделанные. Технические условия
 ГОСТ 12299—66 Меха, скрои и полосы из меховых шкур различных видов. Технические условия
 ГОСТ 12807—2003 Изделия швейные. Классификация стежков, строчек и швов
 ГОСТ 13692—68 Шкурки волка и шакала выделанные. Технические условия
 ГОСТ 17037—85 Изделия швейные и трикотажные. Термины и определения
 ГОСТ 17714—72 Шкурки мелких грызунов выделанные. Технические условия
 ГОСТ 17916—86 Фигуры девочек типовые. Размерные признаки для проектирования одежды
 ГОСТ 17917—86 Фигуры мальчиков типовые. Размерные признаки для проектирования одежды
 ГОСТ 18321—73 Статистический контроль качества. Методы случайного отбора выборок штучной продукции
 ГОСТ 19616—74 Ткани и трикотажные полотна. Метод определения удельного поверхностного электрического сопротивления
 ГОСТ 19878—74 Меха, меховые и овчинно-шубные изделия. Маркировка, упаковка, транспортирование, хранение
 ГОСТ 21184—75 Шкурки ягнят выделанные. Технические условия
 ГОСТ 21481—76 Каракуль-метис выделанный. Технические условия
 ГОСТ 23948—80 Изделия швейные. Правила приемки
 ГОСТ 25617—83 Ткани и изделия льняные, полульняные, хлопчатобумажные и смешанные. Методы химических испытаний
 ГОСТ 28505—90 Шкурки бобра речного выделанные. Технические условия
 ГОСТ 31280—2004 Меха и меховые изделия. Вредные вещества. Методы обнаружения и определения содержания свободного формальдегида и водовываемых хрома (VI) и хрома общего

Примечание — При пользовании настоящим стандартом целесообразно проверить действие ссылочных стандартов в информационной системе общего пользования на официальном сайте Федерального агентства по техническому регулированию и метрологии в сети Интернет или по ежегодно издаваемому информационному указателю «Национальные стандарты», который опубликован по состоянию на 1 января текущего года, и по соответствующим ежемесячно издаваемым информационным указателям, опубликованным в текущем году. Если ссылочный стандарт заменен (изменен), то при пользовании настоящим стандартом следует руководствоваться заменяющим (измененным) стандартом. Если ссылочный стандарт отменен без замены, то положение, в котором дана ссылка на него, применяется в части, не затрагивающей эту ссылку.

3 Виды и размеры

3.1 Одежду на меховой подкладке подразделяют на следующие виды: пальто, полупальто, плащи, куртки, жилеты, жакеты, пиджаки.

Изготовление других видов изделий, не предусмотренных настоящим стандартом, производится по согласованию с заказчиком.

3.2 Размеры изделий должны соответствовать размерным признакам типовых фигур, указанных в таблицах 1—5.

Изготовление изделий размеров, не предусмотренных стандартом, производится по согласованию с заказчиком.

Т а б л и ц а 1 — Размеры изделий для девочек и мальчиков

В сантиметрах

| Возрастная группа | Дошкольная | | |
|--|--------------------|-----------------|------------------------------|
| | Группировка ростов | 98, 104, 110 | 98, 104, 110, 116, 122 |
| Обхват груди | 52 | 56 | 60 |
| Примечания 1 Базовая типовая фигура, на которую разрабатываются модель и конструкция изделия, — 110-56. 2 Допускается разрабатывать модель и конструкцию изделия на другие типовые фигуры по согласованию с заказчиком. | | | |

Т а б л и ц а 2 — Размеры изделий для девочек

В сантиметрах

| Возрастная группа | Младшая школьная | | | | | Старшая школьная | | | |
|-------------------|--------------------|-----------------|----------------------|------------------------|----------------------|------------------|------------|-----------------|-----------------|
| | Группировка ростов | 122, 128 134 | 122, 128 134, 140 | 128 134, 140 146 | 134, 140 146, 152 | 134, 140 146 | 152 158 | 152 158, 164 | 152 158, 164 |
| Обхват груди | 60 | 64 | 68 | 72 | 76 | 76 | 80 | 84 | 88 |
| Обхват талии | 57 | 60 | 63 | 66 | 69 | 63 | 66 | 69 | 72 |

Окончание таблицы 2

В сантиметрах

| Возрастная группа | Подростковая | | | | |
|--|--------------------|-----------------|----------------------|----------------------|----------------------|
| | Группировка ростов | 158, 164 170 | 158, 164 170, 176 | 158, 164 170, 176 | 158, 164 170, 176 |
| Обхват груди | 84 | 88 | 92 | 96 | 100 |
| Обхват бедер | 90 | 94 | 98 | 102 | 106 |
| <p>П р и м е ч а н и я</p> <p>1 Базовые типовые фигуры, на которые разрабатываются модель и конструкция изделия: для младшей школьной группы — 134-68-63; для старшей школьной группы — 158-80-66; для девочек-подростков — 170-88-94.</p> <p>2 Допускается разрабатывать модель и конструкцию изделия на другие типовые фигуры по согласованию с заказчиком.</p> | | | | | |

Т а б л и ц а 3 — Размеры изделий для мальчиков

В сантиметрах

| Возрастная группа | Младшая школьная | | | | | Старшая школьная | | | | |
|-------------------|--------------------|-----------------|-----------------------------|------------------------|-----------------|------------------|------------|-----------------|------------------------|-----------------|
| | Группировка ростов | 122, 128 134 | 122, 128 134, 140 146 | 128 134, 140 146 | 134, 140 146 | 134, 140 146 | 152 158 | 152 158, 164 | 152 158, 164 170 | 152 158, 164 |
| Обхват груди | 60 | 64 | 68 | 72 | 76 | 68 | 72 | 76 | 80 | 84 |
| Обхват талии | 57 | 60 | 63 | 66 | 69 | 60 | 63 | 66 | 69 | 72 |

Окончание таблицы 3

В сантиметрах

| Возрастная группа | Подростковая | | | | |
|---|--------------------|-----------------------------|-----------------------------|------------------------------------|------------------------|
| | Группировка ростов | 164 170, 176 182, 188 | 164 170, 176 182, 188 | 164 170, 176 182, 188 194 | 176 182, 188 194 |
| Обхват груди | 88 | 92 | 96 | 100 | 104 |
| Обхват талии | 72 | 75 | 78 | 81 | 84 |
| <p>П р и м е ч а н и я</p> <p>1 Базовые типовые фигуры, на которые разрабатываются модель и конструкция изделия: для младшей школьной группы — 134-68-63; для старшей школьной группы — 158-80-69; для подростковой группы — 176-92-75.</p> <p>2 Допускается разрабатывать модель и конструкцию изделия на другие типовые фигуры по согласованию с заказчиком.</p> | | | | | |

Т а б л и ц а 4 — Размеры изделий для женщин

В сантиметрах

| Возрастная группа | Женщины | | | | | | | | | | | | | | | | | | | |
|---|----------|----------|-----------------------------|----|-----|-----|-----|-----|-----|-----|-----|-----|----------|-----|-----|-----|-----|-----|-----|-----|
| Группировка ростов | 152 | | 152 | | | | | | | | | | 158, 164 | | | | 164 | | | |
| | 158, 164 | 170, 176 | 158, 164 170, 176 182 | | | | | | | | | | 170, 176 | | | | 170 | | | |
| Обхват груди | 80 | 84 | 88 | 92 | 96 | 100 | 104 | 108 | 112 | 116 | 120 | 124 | 128 | 132 | 136 | 140 | 144 | 148 | 152 | 156 |
| Обхват бедер | 86 | 90 | 94 | 98 | 102 | 106 | 110 | 114 | 118 | 122 | 126 | 130 | 134 | 138 | 142 | 146 | 150 | 154 | 158 | 162 |
| <p>Примечания</p> <p>1 Базовые типовые фигуры, на которые разрабатываются модель и конструкция изделия: 164-92-98; 164-116-122; 164-136-142.</p> <p>2 Допускается разрабатывать модель и конструкцию изделия на другие типовые фигуры по согласованию с заказчиком.</p> | | | | | | | | | | | | | | | | | | | | |

Т а б л и ц а 5 — Размеры изделий для мужчин

В сантиметрах

| | | | | | | | | | | | | | | | | | | | | |
|--|----------|-----|----------------------|----|-----|-----|-----|-----|-----|-----|-----|-----|----------|-----|-----|-----|-----|-----|-----|--|
| Группировка ростов | 164 | | 158, 164 | | | | | | | | | | 170, 176 | | | | 176 | | | |
| | 170, 176 | 182 | 170, 176 182, 188 | | | | | | | | | | 182, 188 | | | | 182 | | | |
| Обхват груди | 84 | 88 | 92 | 96 | 100 | 104 | 108 | 112 | 116 | 120 | 124 | 128 | 132 | 136 | 140 | 144 | 148 | 152 | 156 | |
| Обхват талии | 74 | 78 | 82 | 86 | 90 | 94 | 98 | 102 | 106 | 110 | 114 | 118 | 122 | 132 | 136 | 140 | 144 | 148 | 152 | |
| <p>Примечания</p> <p>1 Базовые типовые фигуры, на которые разрабатываются модель и конструкция изделия: 182-100-90; 182-116-106; 176-136-132.</p> <p>2 Допускается разрабатывать модель и конструкцию изделия на другие типовые фигуры по согласованию с заказчиком.</p> | | | | | | | | | | | | | | | | | | | | |

3.3 Измерения изделия должны соответствовать размерам типовых фигур женщин, мужчин, девочек и мальчиков по ГОСТ Р 52771, ГОСТ Р 52772, ГОСТ Р 52774, ГОСТ Р 52775, ГОСТ 17916, ГОСТ 17917 и указываться в техническом описании на модель.

Места основных измерений изделий и допускаемые отклонения от установленных величин указаны в таблице 6 и на рисунках 1—4.

Т а б л и ц а 6

| Номер измерения на рисунке | Наименование измерения | Место измерения | Допускаемое отклонение, см |
|----------------------------|---|---|----------------------------|
| 1 рисунок 1 | Длина спинки | Вдоль середины спинки от шва втачивания воротника до низа изделия | ± 1,0 |
| 2 рисунок 1 | Ширина спинки | Между швами втачивания рукавов или краями пройм (в жилетах) в самом узком месте на уровне, указанном в техническом описании на модель | ± 0,5 |
| 3 рисунок 3 | Ширина изделия на уровне глубины проймы | От края борта до середины спинки или среднего шва спинки | ± 1,0 |
| 4 рисунок 3 | Ширина изделия на уровне линии талии | По линии талии от края борта до середины спинки В изделии, не отрезном по линии талии, — на уровне, указанном в техническом описании на модель | ± 1,0 |
| 5 рисунок 3 | Ширина изделия на уровне линии бедер | По линии бедер от края борта до середины спинки на уровне, указанном в техническом описании на модель | ± 1,0 |
| 6 рисунок 2 | Длина рукава втачного | От высшей точки оката рукава вдоль середины верхней части рукава до нижнего края | ± 1,0 |

Окончание таблицы 6

| Номер измерения на рисунке | Наименование измерения | Место измерения | Допускаемое отклонение, см |
|----------------------------|--|--|----------------------------|
| 7 рисунок 2 | Длина рукава реглан или цельнокроеного | От шва втачивания воротника вдоль середины верхней части рукава или среднему шву до низа рукава | $\pm 1,5$ |
| 8 рисунок 3 | Ширина рукава вверху | Вверху по нижней части рукава по прямой во вдвое сложенном виде от сгиба переднего переката до локтевого сгиба | $\pm 0,5$ |
| 9 рисунок 3 | Ширина рукава внизу | По низу вдвое сложенного рукава | $\pm 0,5$ |
| 10 рисунок 4 | Длина воротника | От одного конца воротника до другого вдоль шва втачивания в горловину | $\pm 0,5$ |
| 11 рисунок 4 | Ширина воротника | Посередине нижнего воротника от шва втачивания воротника или нижнего края стойки до края отлета | $\pm 0,2$ |

Примечание — Измерения и допускаемые отклонения от установленных величин, не предусмотренные настоящим стандартом, должны указываться в техническом описании на модель.

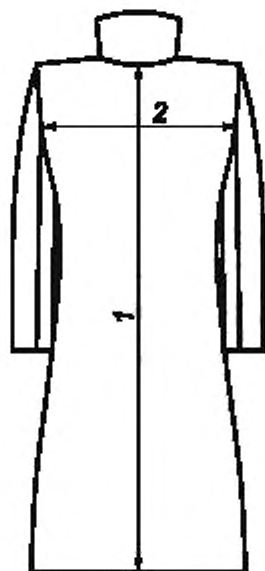


Рисунок 1

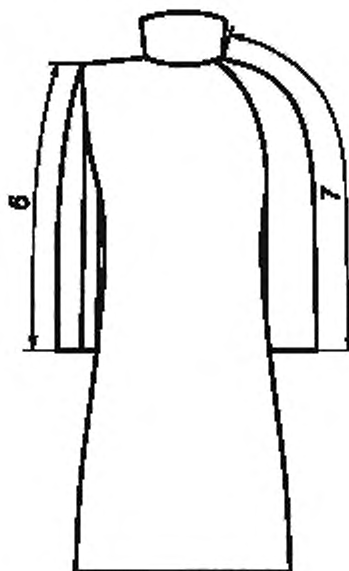


Рисунок 2

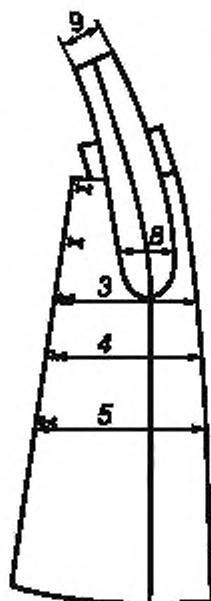


Рисунок 3

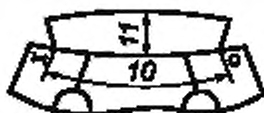


Рисунок 4

3.4 Разность длин изделий и рукавов для сдвоенных ростов должна соответствовать величине, указанной в таблице 7.

Т а б л и ц а 7

| Наименование изделия | Разность длин изделий и рукавов для сдвоенных ростов | |
|-----------------------|--|-----------------|
| | по длине изделия | по длине рукава |
| Пальто, плащ | 6,0 | 4,0 |
| Полупальто | 5,0 | 4,0 |
| Куртка, пиджак, жакет | 4,0 | 4,0 |
| Жилет | 4,0 | — |

4 Технические требования

4.1 Общие положения

Изделия должны соответствовать требованиям настоящего стандарта, а по внешнему виду, модели конструкции и изготовлению — образцу-эталону, утвержденному по ГОСТ 15.007, и техническому описанию на модель, утвержденному в установленном порядке.

4.2 Требования к материалам

4.2.1 Материалы верха, применяемые для изготовления изделия, должны соответствовать требованиям нормативно-технической документации на данный материал.

4.2.2 В изделиях, изготовленных с контрастными отделочными деталями, основной материал верха и материал отделки должны иметь устойчивость окраски не менее норм группы «прочная».

4.2.3 Утепляющие материалы не должны иметь миграции волокон через материал верха.

4.2.4 меховая подкладка должна изготавливаться из меховых шкурок, указанных в таблице 8.

Т а б л и ц а 8

| Наименование материала для подкладки | Нормативно-техническая документация |
|--|-------------------------------------|
| Шкурки мелких грызунов выделанные | ГОСТ 17714 |
| Шкурки волка и шакала выделанные | ГОСТ 13692 |
| Шкурки енотовидной собаки и енота-полоскуна выделанные | ГОСТ 11355 |
| Шкурки зайца-беляка выделанные | ГОСТ 10596 |
| Шкурки козлят выделанные | ГОСТ 11111 |
| Шкурки кошки домашней меховые выделанные | ГОСТ 11597 |
| Шкурки рыси и дикой кошки выделанные | ГОСТ 12056 |
| Шкурки кролика меховые выделанные | ГОСТ 2974 |
| Овчина шубная выделанная | ГОСТ 1821 |
| Каракуль чистопородный серый выделанный некрашенный | ГОСТ 3157 |
| Каракуль чистопородный цветной выделанный некрашенный | ГОСТ 3595 |
| Каракуль-метис выделанный | ГОСТ 21481 |
| Смушка выделанная некрашенная | ГОСТ 10231 |
| Овчина меховая | ГОСТ 4661 |
| Шкурки ондатры | ГОСТ 11106 |
| Шкурки норки выделанные | ГОСТ 10322 |

Окончание таблицы 8

| Наименование материала для подкладки | Нормативно-техническая документация |
|--|-------------------------------------|
| Шкурки бобра | ГОСТ 28505 |
| Меха, скрой и полосы из меховых шкурок различных видов | ГОСТ 12229 |
| Шкурки собак выделанные | ГОСТ 2765 |
| Шкурки хоря выделанные | ГОСТ 11806 |
| Шкурки ягнят (мерлушка, ляпка, трясок и сак-сак) выделанные | ГОСТ 21184 |
| <p>П р и м е ч а н и е — Допускается применять меховые шкурки других видов, которые обеспечивают эксплуатационные и функциональные свойства одежды на меховой подкладке.</p> | |

4.3 Требования к изготовлению

4.3.1 Меховая подкладка должна быть однородной по виду, густоте, высоте, цвету волосяного покрова, виду обработки, виду овчин.

Допускается меховую подкладку, закрытую текстильной подкладкой, не подбирать по цвету и высоте волосяного покрова.

4.3.2 Дефекты меха (плешины, дыры, разрывы и ломины) должны быть удалены.

Не допускаются накладки в пройме, по окату рукава и горловине.

4.3.3 Вставки, приставки и накладки должны быть однородными по качеству, цвету, направлению волосяного покрова с основными деталями.

Допускаются:

- в изделиях из скорняжного и подножного лоскута незначительные различия по густоте, высоте и направлению волосяного покрова;

- дыры и плешины площадью не более 0,3 см², единичные ломины длиной не более 4,0 см, застиги, разнооттеночность окраски, естественные разноцвет и переход по густоте, высоте, типу завитка волосяного покрова в пределах одной шкурки, различный цвет волосяного покрова в рукавах, деформация завитков и изреженное расположение завитков каракуля.

4.3.4 Виды стежков, строчек и швов, применяемых для изготовления изделий, — по ГОСТ 12807.

Частота стежков, способы закрепления концов ниток и строчек, виды и номера ниток, параметры швов, способы крепления фурнитуры и отделок должны соответствовать требованиям нормативно-технической документации.

4.3.5 Швы меховой подкладки должны быть ровные, расправленные, без пропусков и просечек, без посадки сторон и захвата волоса в шов.

4.3.6 Особенности изготовления верха одежды на меховой подкладке устанавливаются в техническом описании на модель.

4.3.7 Открытые срезы верха из текстильных материалов в изделиях с пристегивающейся подкладкой должны быть обработаны.

4.3.8 В готовых изделиях допускаются:

- пояс и подборта не более чем из трех частей;
- хлястик и клапан кармана с внутренних сторон и обтачка рукава не более чем из двух частей;
- нижний воротник и обтачка низа изделия не более чем из четырех частей;
- искривленный край: 0,3 см борта на длине 15 см и отлета воротника на длине 10 см; до 0,5 см — низа изделия на длине 30 см;
- несимметричность: до 0,3 см уступов лацканов, концов воротника, петель от края детали и между собой; до 0,5 см карманов, клапанов, вытачек, складок и рельефов правой и левой сторон изделий;
- укорочение до 0,7 см нижнего борта;
- закрывать меховую подкладку текстильной подкладкой;
- утепляющая прокладка;
- в рукавах вместо меха — утепляющая прокладка;

- разнооттеночность материала верха на нижнем воротнике, внутренних обтачках, нижних частях хлястиков, пояса, клапанов.

4.4 Требования к безопасности

4.4.1 Одежда на меховой подкладке должна быть изготовлена из материалов, безопасных для здоровья пользователей.

4.4.2 Текстильные материалы для верха детской одежды на меховой подкладке должны соответствовать требованиям действующих в РФ государственных санитарных норм или использование их должно быть разрешено государственными органами здравоохранения.

4.4.3 Удельное поверхностное электрическое сопротивление материалов верха для изделий детского ассортимента должно быть не более 10^{13} Ом.

4.4.4 Содержание свободного формальдегида в тканях верха должно быть не более:

- для детей до года — 20 мкг/г;
- для детей от года до 14 лет — 300 мкг/г;
- для подростков и взрослых — 1000 мкг/г.

4.4.5 В меховых шкурах, используемых для изготовления одежды для детей до года, содержание свободного формальдегида и водовываемого хрома (VI) не допускается.

Для детей старше года:

- массовая доля свободного формальдегида не более 75 мкг/г;
- массовая доля водовываемого хрома (VI) не более 0,003;
- pH водной вытяжки кожаной ткани не менее 3,5;
- температура сваривания кожаной ткани не менее 50 °С.

4.4.6 Устойчивость окраски волосяного покрова к сухому трению — не менее 4 баллов.

5 Маркировка и упаковка

5.1 Маркировка и упаковка изделий — по ГОСТ 19878 со следующими дополнениями: реквизиты «сорт» и «группа пороков» не проставляют.

5.2 Символы по уходу за изделиями — по ГОСТ Р ИСО 3758.

6 Приемка

6.1 Одежду принимают партиями. Партией считают количество единиц продукции одного наименования, оформленное одним документом о качестве.

6.2 Приемку одежды по качеству предприятие-изготовитель производит методом сплошного контроля.

6.3 Основные линейные измерения допускается осуществлять методом выборочного контроля.

6.4 Приемку одежды по качеству предприятие-потребитель и контролирующие организации проводят методом выборочного контроля.

6.5 Отбор единиц в выборку при применении выборочного контроля проводят методом случайного отбора по ГОСТ 18321.

6.6 Объем партии, объем выборки, приемочные и браковочные числа, решающее правило — по ГОСТ 23948.

6.7 Проверку одежды по состоянию и характеристикам волосяного покрова проводят по нормативным документам на меховые выделанные шкурки.

7 Методы контроля

7.1 Методы контроля качества готовой одежды — по ГОСТ 4103.

7.2 Качество меховой подкладки определяют органолептически.

7.3 Контроль линейных измерений одежды и измерение пороков производят металлической рулеткой или сантиметровой лентой с ценой деления 1,0 мм.

7.4 Определение удельного поверхностного электрического сопротивления — по ГОСТ 19616.

7.5 Определение содержания свободного формальдегида — по ГОСТ 25617.

7.6 Определение устойчивости окраски — по ГОСТ 9733.0.

7.7 Определение содержания свободного формальдегида и водовываемых хрома (VI) и хрома общего — по ГОСТ Р 31280.

7.8 Определение pH водной вытяжки — по ГОСТ Р 53017.

7.9 Определение температуры сваривания — по ГОСТ Р 52959.

8 Транспортирование и хранение

8.1 Транспортирование и хранение — по ГОСТ 19878.

8.2 Транспортирование одежды на меховой подкладке производится всеми видами транспорта в соответствии с правилами перевозки грузов, действующими на конкретном виде транспорта, обеспечивающем сохранность изделий от атмосферных осадков.

Редактор *М.Н. Панфилова*
Технический редактор *В.Н. Прусикова*
Корректор *М.В. Бучная*
Компьютерная верстка *Л.А. Круговой*

Сдано в набор 28.04.2010. Подписано в печать 31.05.2010. Формат 60 × 84 $\frac{1}{8}$. Бумага офсетная. Гарнитура Ариал.
Печать офсетная. Усл. печ. л. 1,86. Уч.-изд. л. 1,10. Тираж 121 экз. Зак. 444.

ФГУП «СТАНДАРТИНФОРМ», 123995 Москва, Гранатный пер., 4.
www.gostinfo.ru info@gostinfo.ru

Набрано во ФГУП «СТАНДАРТИНФОРМ» на ПЭВМ.

Отпечатано в филиале ФГУП «СТАНДАРТИНФОРМ» — тип. «Московский печатник», 105062 Москва, Лялин пер., 6.

