

---

ФЕДЕРАЛЬНОЕ АГЕНТСТВО  
ПО ТЕХНИЧЕСКОМУ РЕГУЛИРОВАНИЮ И МЕТРОЛОГИИ

---



НАЦИОНАЛЬНЫЙ  
СТАНДАРТ  
РОССИЙСКОЙ  
ФЕДЕРАЦИИ

ГОСТ Р  
56932—  
2016

---

# РУКОВОДСТВО ПО ПРИМЕНЕНИЮ КРИТЕРИЕВ КЛАССИФИКАЦИИ ОПАСНОСТИ ХИМИЧЕСКОЙ ПРОДУКЦИИ ПО ВОЗДЕЙСТВИЮ НА ОРГАНИЗМ

## Острая токсичность при попадании на кожу

Издание официальное



Москва  
Стандартинформ  
2019

## Предисловие

1 РАЗРАБОТАН Техническим комитетом по стандартизации ТК 339 «Химическая безопасность веществ и материалов»

2 ВНЕСЕН Федеральным агентством по техническому регулированию и метрологии

3 УТВЕРЖДЕН И ВВЕДЕН В ДЕЙСТВИЕ Приказом Федерального агентства по техническому регулированию и метрологии от 27 мая 2016 г. № 432-ст

4 В настоящем стандарте реализованы положения европейского документа «Руководство по применению критериев CLP. Руководство к Регламенту (ЕС) № 1272/2008 по классификации, маркировке и упаковке (CLP) веществ и смесей», версия 4.0, ноябрь 2013 [«Guidance on the Application of the CLP Criteria, Guidance to Regulation (EC) No 1272/2008 on classification, labelling and packaging (CLP) of substances and mixtures», Version 4.0, November 2013]

5 ВВЕДЕН ВПЕРВЫЕ

6 ПЕРЕИЗДАНИЕ. Июль 2019 г.

*Правила применения настоящего стандарта установлены в статье 26 Федерального закона от 29 июня 2015 г. № 162-ФЗ «О стандартизации в Российской Федерации». Информация об изменениях к настоящему стандарту публикуется в ежегодном (по состоянию на 1 января текущего года) информационном указателе «Национальные стандарты», а официальный текст изменений и поправок — в ежемесячном информационном указателе «Национальные стандарты». В случае пересмотра (замены) или отмены настоящего стандарта соответствующее уведомление будет опубликовано в ближайшем выпуске ежемесячного информационного указателя «Национальные стандарты». Соответствующая информация, уведомление и тексты размещаются также в информационной системе общего пользования — на официальном сайте Федерального агентства по техническому регулированию и метрологии в сети Интернет ([www.gost.ru](http://www.gost.ru))*

© Стандартиформ, оформление, 2016, 2019

Настоящий стандарт не может быть полностью или частично воспроизведен, тиражирован и распространен в качестве официального издания без разрешения Федерального агентства по техническому регулированию и метрологии

## Содержание

|   |    |
|---|----|
| 1 Область применения .....  | 1  |
| 2 Нормативные ссылки .....  | 1  |
| 3 Термины и определения .....   | 1  |
| 4 Классификация опасности химической продукции, обладающей острой токсичностью по воздействию на организм .....   | 2  |
| 5 Критерии классификации опасности химической продукции, обладающей острой токсичностью по воздействию на организм при попадании на кожу .....  | 2  |
| 6 Классификация опасности смесевой химической продукции, обладающей острой токсичностью по воздействию на организм при попадании на кожу .....  | 2  |
| 6.1 Общие принципы классификации опасности смесевой химической продукции .....  | 2  |
| 6.2 Расчетный метод классификации опасности смесевой химической продукции при наличии данных по всем компонентам .....  | 3  |
| 6.3 Расчетный метод классификации опасности смесевой химической продукции при отсутствии данных по одному или более компонентам смеси .....   | 4  |
| 7 Выбор наиболее подходящих данных .....  | 4  |
| 7.1 Данные по результатам воздействия на человека .....   | 4  |
| 7.2 Данные лабораторных испытаний <i>in vivo</i> .....  | 5  |
| 7.3 Данные лабораторных испытаний <i>in vitro</i> .....   | 5  |
| 7.4 Другие сведения и данные, полученные с помощью теоретических подходов .....   | 5  |
| Приложение А (рекомендуемое) Схема принятия решения при классификации опасности смесевой химической продукции по острой токсичности при попадании на кожу .....                                     | 6  |
| Приложение Б (рекомендуемое) Примеры классификации опасности смесевой химической продукции, обладающей острой токсичностью по воздействию на организм при попадании на кожу .....                   | 7  |
| Приложение В (рекомендуемое) Примеры выбора наиболее подходящих данных из имеющихся сведений по острой токсичности при попадании на кожу в целях классификации опасности химической продукции ..... | 10 |

РУКОВОДСТВО ПО ПРИМЕНЕНИЮ КРИТЕРИЕВ КЛАССИФИКАЦИИ ОПАСНОСТИ  
ХИМИЧЕСКОЙ ПРОДУКЦИИ ПО ВОЗДЕЙСТВИЮ НА ОРГАНИЗМ

## Острая токсичность при попадании на кожу

Guidance on the application of the criteria of chemicals classification for health hazard.  
Acute dermal toxicity

Дата введения — 2017—01—01

## 1 Область применения

Настоящий стандарт содержит руководящие принципы по выбору наиболее подходящих данных и применению критериев классификации опасности химической продукции, обладающей острой токсичностью по воздействию на организм при попадании на кожу.

## 2 Нормативные ссылки

В настоящем стандарте использованы нормативные ссылки на следующие межгосударственные стандарты:

- ГОСТ 32373 Методы испытаний по воздействию химической продукции на организм человека. Основные требования к проведению испытаний по оценке острой токсичности при накожном поступлении
- ГОСТ 32419—2013 Классификация опасности химической продукции. Общие требования
- ГОСТ 32423—2013 Классификация опасности смесевой химической продукции по воздействию на организм

**Примечание** — При пользовании настоящим стандартом целесообразно проверить действие ссылочных стандартов в информационной системе общего пользования — на официальном сайте Федерального агентства по техническому регулированию и метрологии в сети Интернет или по ежегодному информационному указателю «Национальные стандарты», который опубликован по состоянию на 1 января текущего года, и по выпускам ежемесячного информационного указателя «Национальные стандарты» за текущий год. Если заменен ссылочный стандарт, на который дана недатированная ссылка, то рекомендуется использовать действующую версию этого стандарта с учетом всех внесенных в данную версию изменений. Если заменен ссылочный стандарт, на который дана датированная ссылка, то рекомендуется использовать версию этого стандарта с указанным выше годом утверждения (принятия). Если после утверждения настоящего стандарта в ссылочный стандарт, на который дана датированная ссылка, внесено изменение, затрагивающее положение, на которое дана ссылка, то это положение рекомендуется применять без учета данного изменения. Если ссылочный стандарт отменен без замены, то положение, в котором дана ссылка на него, рекомендуется применять в части, не затрагивающей эту ссылку.

## 3 Термины и определения

В настоящем стандарте применены термины по ГОСТ 32419, ГОСТ 32423 и ГОСТ 32373, а также следующие термины с соответствующими определениями:

**3.1 острая токсичность при попадании на кожу:** Свойство химической продукции, которое определяется вредными последствиями, возникающими в результате воздействия на кожу однократной дозы химической продукции в течение 24 ч.

**3.2 средняя смертельная доза  $DL_{50}$ :** Единовременная доза химической продукции, которая вызывает гибель 50 % (половины) группы подопытных животных; выражается в отношении единицы массы химической продукции к единице массы подопытного животного, мг/кг.

#### 4 Классификация опасности химической продукции, обладающей острой токсичностью по воздействию на организм

Классификация опасности химической продукции, обладающей острой токсичностью по воздействию на организм, производится для каждого из трех путей поступления — проглатывание, попадание на кожу и вдыхание — отдельно.

Критерии классификации опасности химической продукции, обладающей острой токсичностью по воздействию на организм, установлены в ГОСТ 32419 и ГОСТ 32423.

#### 5 Критерии классификации опасности химической продукции, обладающей острой токсичностью по воздействию на организм при попадании на кожу

5.1 Критерии отнесения химической продукции к одному из пяти классов опасности по острой токсичности при попадании на кожу содержатся в таблице 1 (на основе таблицы 14 ГОСТ 32419).

Т а б л и ц а 1 — Классы опасности химической продукции, обладающей острой токсичностью по воздействию на организм при попадании на кожу

| Класс опасности | Критерии определения класса опасности химической продукции   |
|-----------------|--|
| 1               | $DL_{50} \leq 50 \text{ мг/кг}$  |
| 2               | $50 < DL_{50} \leq 200 \text{ мг/кг}$  |
| 3               | $200 < DL_{50} \leq 1000 \text{ мг/кг}$  |
| 4               | $1000 < DL_{50} \leq 2000 \text{ мг/кг}$   |
| 5               | $2000 < DL_{50} \leq 5000 \text{ мг/кг}$<br>Имеются данные о существенном токсическом воздействии на организм человека.<br>Имеются сведения о случаях гибели подопытных животных при испытаниях [ $DL_{50} \leq 2000 \text{ мг/кг}$ , н/к <sup>1)</sup> ].<br>Наблюдались признаки серьезного клинического отравления при испытаниях ( $DL_{50} \leq 2000 \text{ мг/кг}$ , н/к), за исключением случаев диареи, пилорекции или неопрятного вида.<br>Имеются сведения о потенциальной возможности токсического поражения, полученные в ходе других исследований |
| 1) Накожно.     |  |

5.2 Критерии применимы для классификации опасности как индивидуальных химических веществ, так и смесевой химической продукции в случае наличия данных по смеси в целом.

5.3 Если показатель  $DL_{50}$  представлен диапазоном значений, то определение класса опасности по острой токсичности проводят по нижнему пределу диапазона.

5.4 К пятому классу опасности относится химическая продукция, которая обладает относительно низкой опасностью по острой токсичности при попадании на кожу, но в некоторых обстоятельствах может представлять угрозу для отдельных категорий населения. Из соображений защиты животных, исследования, относящиеся к данному классу опасности, признаны нецелесообразными и могут проводиться, только если результаты подобных исследований будут иметь прямое отношение к охране здоровья людей.

#### 6 Классификация опасности смесевой химической продукции, обладающей острой токсичностью по воздействию на организм при попадании на кожу

##### 6.1 Общие принципы классификации опасности смесевой химической продукции

6.1.1 Общие принципы классификации опасности смесевой химической продукции, в том числе обладающей острой токсичностью по воздействию на организм, установлены в ГОСТ 32423 (п. 4).

6.1.2 Критерии классификации опасности смесевой химической продукции по острой токсичности при попадании на кожу при наличии экспериментальных данных по смеси в целом представлены в таблице 1 (на основе ГОСТ 32419).

6.1.3 Важным условием применимости экспериментальных данных по смеси в целом является чувствительность вида используемых лабораторных животных к токсическому воздействию всех компонентов, входящих в состав смеси.

6.1.4 При отсутствии экспериментальных данных по смеси в целом используются принципы интерполяции, изложенные в ГОСТ 32423 (п. 6), или расчетный метод.

6.1.5 Схема принятия решения при классификации опасности смеси химической продукции по острой токсичности при попадании на кожу приведена в приложении А.

6.1.6 Примеры классификации опасности смеси химической продукции, обладающей острой токсичностью по воздействию на организм при попадании на кожу, приведены в приложении Б.

## 6.2 Расчетный метод классификации опасности смеси химической продукции при наличии данных по всем компонентам

6.2.1 При наличии данных по острой токсичности для всех компонентов, обладающих острой токсичностью по воздействию на организм при попадании на кожу, показатель  $DL_{50}$  для смеси в целом рассчитывается по формуле

$$\frac{100}{ATE_{mix}} = \sum_{i=1}^n \frac{C_i}{ATE_i} \quad (1)$$

$$ATE_{mix} = \frac{100}{\sum_{i=1}^n \frac{C_i}{ATE_i}}$$

где  $ATE_{mix}$  — расчетная оценка острой токсичности (или  $OOT_{mix}$ ) — значение  $DL_{50}$  для смеси;

$C_i$  — концентрация  $i$ -го компонента смеси, выраженная в массовых или объемных процентах;

$i$  составляет от 1 до  $n$ ;

$n$  — число компонентов;

$ATE_i$  — оценка острой токсичности  $i$ -го компонента (или  $OOT_i$ ) — значение  $DL_{50}$ .

6.2.2 Если показатель  $DL_{50}$  для компонента представлен несколькими значениями или диапазоном значений или компоненту на основе экспертных оценок присвоен определенный класс опасности,  $ATE_i$  компонента принимается равной точечной оценке острой токсичности из таблицы 2 (на основе таблицы 2 ГОСТ 32423).

6.2.3 При расчетах учитываются все компоненты, обладающие острой токсичностью по воздействию на организм при попадании на кожу в соответствии с критериями ГОСТ 32419. Компоненты, не обладающие данным видом опасности, при расчете не учитываются [дробь  $\frac{C_i}{ATE_i}$  в формуле (1) обнуляется].

Таблица 2 — Преобразование показателей диапазона острой токсичности, полученных экспериментально (или классов опасности по острой токсичности), в точечные оценки острой токсичности, необходимые для расчета класса опасности смеси в целом

| Класс опасности | Критерии определения класса опасности компонента/смеси | Точечная оценка острой токсичности $ATE_i$ (или $OOT_i$ ) компонента смеси |
|-----------------|--|--|
| 1               | $DL_{50} \leq 50$ мг/кг                                | 5 мг/кг  |
| 2               | $50 < DL_{50} \leq 200$ мг/кг                          | 50 мг/кг   |
| 3               | $200 < DL_{50} \leq 1000$ мг/кг                        | 300 мг/кг  |
| 4               | $1000 < DL_{50} \leq 2000$ мг/кг                       | 1100 мг/кг   |
| 5               | $2000 < DL_{50} \leq 5000$ мг/кг                       | 500 мг/кг  |

6.2.4 Если значения экспериментальных данных и/или преобразованных точечных оценок острой токсичности всех компонентов смеси находятся в рамках критерия одного и того же класса опасности, то смесь относят к этому классу опасности.

6.2.5 Если диапазон значений экспериментальных данных компонента смеси находится в рамках критериев нескольких классов опасности, точечная оценка острой токсичности для этого компонента принимается равной для наиболее высокого класса опасности из возможных.

### 6.3 Расчетный метод классификации опасности смесевой химической продукции при отсутствии данных по одному или более компонентам смеси

6.3.1 Если в составе смеси присутствует(ют) в концентрации  $\geq 1$  % компонент(ы), сведения о токсичности которого(ых) полностью отсутствуют, то допускается классифицировать смесь на основе данных только для изученных компонентов с уточнением, что  $X$  процентов смеси состоит из компонента(ов) неизвестной токсичности.

6.3.2 Если общая концентрация компонента(ов) с неизвестной острой токсичностью  $\leq 10$  %, то расчет проводят по формуле (1).

6.3.3 Если общая концентрация компонента(ов) с неизвестной токсичностью  $> 10$  %, то расчет проводят по формуле

$$\frac{100 - \sum_{j=1}^m C_j}{ATE_{mix}} = \sum_{i=1}^n \frac{C_i}{ATE_i}, \quad (2)$$

$$ATE_{mix} = \frac{100 - \sum_{j=1}^m C_j}{\sum_{i=1}^n \frac{C_i}{ATE_i}}$$

где  $C_j$  — концентрация  $j$ -го компонента смеси с неизвестной токсичностью, выраженная в массовых или объемных процентах;

$j$  составляет от 1 до  $m$ ;

$m$  — число компонентов с неизвестной токсичностью;

$ATE_{mix}$  — расчетная оценка острой токсичности (или ООТ<sub>mix</sub>) — значение  $DL_{50}$  для смеси;

$C_i$  — концентрация  $i$ -го компонента смеси, выраженная в массовых или объемных процентах;

$i$  составляет от 1 до  $n$ ;

$n$  — число компонентов с известной токсичностью;

$ATE_i$  — оценка острой токсичности  $i$ -го компонента (или ООТ <sub>$i$</sub> ) — значение  $DL_{50}$ .

6.3.4 Если показатель  $DL_{50}$  для компонента представлен несколькими значениями или диапазоном значений или компоненту на основе экспертных оценок присвоен определенный класс опасности,  $ATE_i$  компонента принимается равной точечной оценке острой токсичности из таблицы 2.

## 7 Выбор наиболее подходящих данных

### 7.1 Данные по результатам воздействия на человека

7.1.1 При наличии значения или диапазона значений показателя  $DL_{50}$ , полученного в результате воздействия на человека при попадании на кожу, отнесение химической продукции к одному из пяти классов опасности по острой токсичности должно быть основано на этом(их) значении(ях). При этом должны быть известны условия воздействия (в частности, степень чистоты химической продукции и продолжительность воздействия), при которых получено данное значение или диапазон значений.

7.1.2 Если условия воздействия химической продукции на человека, при которых был получен показатель  $DL_{50}$ , неизвестны, использование таких данных в качестве обоснования классификации опасности недопустимо. Такие сведения могут быть использованы в качестве дополнительной («поддерживающей») информации, в том числе при отнесении химической продукции к пятому классу опасности по острой токсичности.

7.1.3 При отсутствии показателя  $DL_{50}$  отнесение химической продукции к пятому классу опасности также может производиться на основе надежных свидетельств существенного токсического воздействия на организм человека (токсического отравления).

7.1.4 Свидетельством токсического отравления являются серьезные последствия, выявленные в результате многократного воздействия химической продукции в период, не превышающий 24 ч.

В отдельных случаях могут быть рассмотрены последствия токсического отравления, выявленные спустя несколько дней после воздействия химической продукции.

7.1.5 Свидетельства токсического отравления могут содержаться в эпидемиологических исследованиях, отчетах о несчастных случаях и авариях на производственных объектах, медицинской и справочной литературе и иных надежных источниках.

## 7.2 Данные лабораторных испытаний *in vivo*

7.2.1 Оценка острой токсичности по воздействию на организм при попадании на кожу производится с использованием показателя  $DL_{50}$ , полученного в результате испытаний на животных.

7.2.2 В целях классификации опасности используются только надежные данные (то есть полученные из проверенных источников) по результатам лабораторных испытаний, которые были проведены надлежащим образом и в соответствии с международно признанными и утвержденными на национальном уровне методиками.

*Пример — ГОСТ 32373, содержащий основные требования к проведению испытаний по оценке острой токсичности при кожном поступлении.*

7.2.3 При наличии совокупности надежных данных по результатам лабораторных испытаний, классификация опасности должна быть основана на наиболее низком значении показателя  $DL_{50}$ , полученном в результате исследований, проведенных на наиболее чувствительном виде животных.

7.2.4 Для оценки острой токсичности при попадании на кожу наиболее предпочтительными являются данные по результатам испытаний на кроликах (большой приоритет) или крысах.

7.2.5 При испытании твердых веществ по ГОСТ 32373 в случае использования растворителя, его влияние необходимо учесть при воздействии испытуемого вещества на кожу.

7.2.6 В целях классификации опасности химической продукции по острой токсичности при попадании на кожу использование среднего значения показателя  $DL_{50}$ , определенного на основе совокупности имеющихся экспериментальных данных, является недопустимым, поскольку испытания, как правило, не эквивалентны (различные вид и/или пол животных, степень чистоты тестируемой химической продукции, продолжительность воздействия и т. д.).

## 7.3 Данные лабораторных испытаний *in vitro*

В настоящее время не существует одобренных методик проведения испытаний по оценке острой токсичности *in vitro*. В связи с чем, при наличии данных по результатам лабораторных испытаний *in vitro*, они должны пройти экспертную оценку перед их использованием в целях классификации опасности по острой токсичности.

## 7.4 Иные сведения и данные, полученные с помощью теоретических подходов

7.4.1 Для оценки опасности по острой токсичности при попадании на кожу во внимание могут приниматься сведения о физико-химических свойствах химической продукции.

*Пример — Значение pH, агрегатное состояние, растворимость, давление паров, размер частиц, форма выпуска и способ предполагаемого использования.*

7.4.2 При отсутствии экспериментальных данных решение об отнесении химической продукции к одному из пяти классов опасности по острой токсичности при попадании на кожу может быть принято с использованием следующих теоретических подходов:

- методологии QSAR («Quantitative Structure — Activity Relationship», или «количественное соотношение структура — активность»), которая основана на построении моделей, позволяющих по описанию структуры химического вещества предсказывать его свойства, в том числе токсикологические;

- метода структурных аналогов (read-across), который позволяет предсказать последствия токсического воздействия химического вещества на основе известных сведений по острой токсичности одного или нескольких структурно сходных веществ.

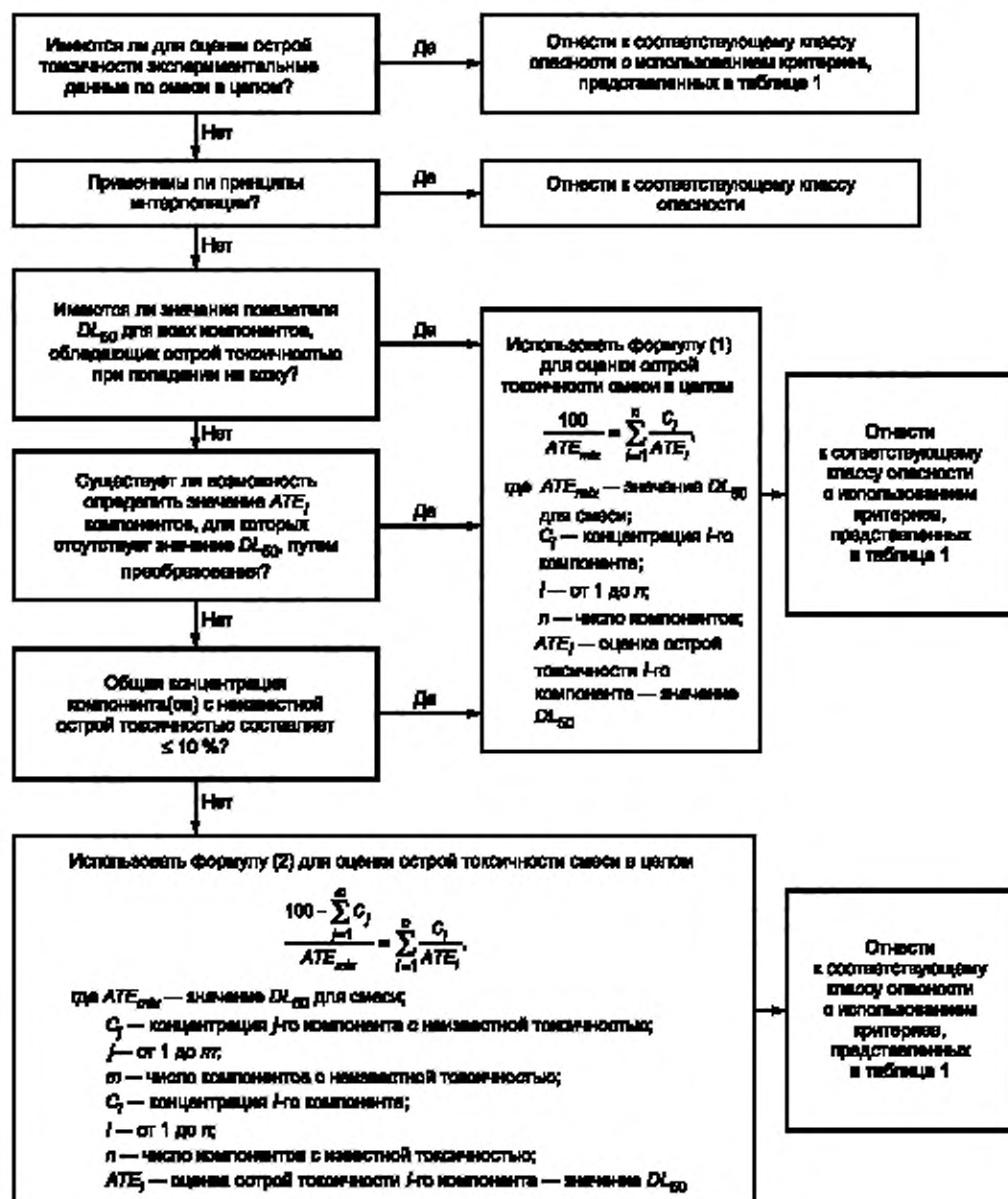
7.4.3 Теоретические подходы для оценки острой токсичности предназначены для сокращения количества испытаний на животных и могут быть использованы при условии достаточного теоретического обоснования.

7.4.4 Примеры выбора наиболее подходящих данных из имеющихся сведений по острой токсичности при попадании на кожу в целях классификации опасности химической продукции приведены в приложении В.



Приложение А  
(рекомендуемое)

Схема принятия решения при классификации опасности смесевой химической продукции по острой токсичности при попадании на кожу



**Приложение Б**  
**(рекомендуемое)**

**Примеры классификации опасности смесевой химической продукции,  
обладающей острой токсичностью по воздействию на организм при попадании на кожу**

Пример 1 — Смесь «X» состоит из трех компонентов, процентное содержание и сведения по острой токсичности при попадании на кожу которых представлены в таблице Б.1.

Таблица Б.1 — Процентное содержание и сведения по острой токсичности при попадании на кожу компонентов смеси «X»

| Компонент | Концентрация С, % (масс.) | $DL_{50}$ (н/к), мг/кг |
|-----------|---------------------------|------------------------|
| A         | 65                        | 150—210                |
| B         | 10                        | 59                     |
| C         | 25                        | > 5000                 |

При этом имеется экспериментальное значение показателя  $DL_{50}$ , полученное для смеси «X» в целом:  
-  $DL_{50}$  (кролики, н/к) = 75 мг/кг.

В соответствии со схемой принятия решений, приведенной в приложении А, при наличии экспериментальных данных по смеси в целом классификация опасности по острой токсичности производится на основе этих данных.

Согласно имеющемуся значению показателя  $DL_{50}$  для смеси «X» в целом и в соответствии с критериями, представленными в таблице 1, смесь «X» может быть классифицирована как химическая продукция, обладающая острой токсичностью по воздействию на организм при попадании на кожу класса 2 ( $50 < 75 \leq 200$  мг/кг).

Пример 2 — Смесь «XX» состоит из четырех компонентов, процентное содержание и сведения по острой токсичности при попадании на кожу которых представлены в таблице Б.2.

Таблица Б.2 — Процентное содержание и сведения по острой токсичности при попадании на кожу компонентов смеси «XX»

| Компонент | Концентрация С, % (масс.) | $DL_{50}$ (н/к), мг/кг  |
|-----------|---------------------------|---|
| A         | 38                        | 210—235   |
| B         | 35                        | Показатель отсутствует, однако известно, что в результате экспертной оценки компоненту B присвоен класс 4 по острой токсичности при попадании на кожу |
| C         | 17                        | > 5000  |
| D         | 10                        | 58  |

Показатель  $DL_{50}$  представлен точным значением только для компонента D. Сведения по острой токсичности при попадании на кожу для компонентов A и B требуют преобразования в точечные оценки острой токсичности в соответствии с таблицей 2. Компонент C согласно представленным в таблице 1 критериям не является опасным, поэтому в дальнейших расчетах не учитывается.

Результаты преобразования данных по острой токсичности при попадании на кожу для компонентов смеси «XX» представлены в таблице Б.3.

Таблица Б.3 — Процентное содержание и сведения по острой токсичности компонентов смеси «XX» с учетом их преобразования

| Компонент | Концентрация С, % (масс.) | $DL_{50}$ (н/к), мг/кг | Точечная оценка острой токсичности $ATE_i$ (или $OOT_i$ ) компонента |
|-----------|---------------------------|------------------------|--|
| A         | 38                        | 210—235                | 300 мг/кг  |
| B         | 35                        | Класс 4                | 1100 мг/кг   |
| C         | 17                        | > 5000                 | Отсутствует (компонент не токсичен)                                  |
| D         | 10                        | 58                     | Не требуется   |

Для расчета показателя острой токсичности при попадании на кожу для смеси «XX» в целом ( $ATE_{mix}$  или  $DL_{50}$ ) воспользуемся формулой (1)

$$ATE_{mix} = \frac{100}{\left( \frac{C_A}{ATE_A} + \frac{C_B}{ATE_B} + \frac{C_C}{ATE_C} + \frac{C_D}{ATE_D} \right)}; \quad (Б.1)$$

$$ATE_{mix} = \frac{100}{\left( \frac{38}{300} + \frac{35}{1100} + 0 + \frac{10}{58} \right)} = 302 \text{ мг/кг}. \quad (Б.2)$$

Согласно произведенным расчетам и в соответствии с критериями, представленными в таблице 1, смесь «XX» может быть классифицирована как химическая продукция, обладающая острой токсичностью по воздействию на организм при попадании на кожу класса 3 ( $200 < 302 \leq 1000$  мг/кг).

Пример 3 — Смесь «XXX» состоит из пяти компонентов, процентное содержание и сведения по острой токсичности при попадании на кожу которых представлены в таблице Б.4.

Таблица Б.4 — Процентное содержание и сведения по острой токсичности при попадании на кожу компонентов смеси «XXX»

| Компонент | Концентрация С, % (масс.) | $DL_{50}$ (н/к), мг/кг                                    |
|-----------|---------------------------|---|
| A         | 27                        | 1750  |
| B         | 52                        | 3544—5500   |
| C         | 14                        | Известно, что компонент C не обладает острой токсичностью |
| D         | 5                         | Сведения отсутствуют                                      |
| E         | 2                         | Сведения отсутствуют                                      |

Показатель  $DL_{50}$  представлен точным значением только для компонента А. Сведения по острой токсичности при попадании на кожу для компонента В представлены диапазоном значений и требуют преобразования в точечную оценку острой токсичности в соответствии с таблицей 2. На основании известных сведений компонент С не является опасным по острой токсичности, поэтому в дальнейших расчетах не учитывается.

Результаты преобразования данных по острой токсичности при попадании на кожу для компонентов смеси «XXX» представлены в таблице Б.5.

Таблица Б.5 — Процентное содержание и сведения по острой токсичности компонентов смеси «XXX» с учетом их преобразования

| Компонент | Концентрация С, % (масс.) | $DL_{50}$ (н/к), мг/кг | Точечная оценка острой токсичности $ATE_i$ (или $OOT_i$ ) компонента |
|-----------|---------------------------|------------------------|--|
| A         | 27                        | 1750                   | Не требуется   |
| B         | 52                        | 3544—5500              | 2500 мг/кг   |
| C         | 14                        | Компонент не токсичен  | Отсутствует  |
| D         | 5                         | Сведения отсутствуют   | Не применимо   |
| E         | 2                         | Сведения отсутствуют   | Не применимо   |

Поскольку суммарное значение компонентов с неизвестной токсичностью составляет 7 % (< 10 %), то для расчета показателя острой токсичности при попадании на кожу для смеси «XXX» в целом ( $ATE_{mix}$  или  $DL_{50}$ ) воспользуемся формулой (1)

$$ATE_{mix} = \frac{100}{\left( \frac{C_A}{ATE_A} + \frac{C_B}{ATE_B} + \frac{C_C}{ATE_C} + \frac{C_D}{ATE_D} + \frac{C_E}{ATE_E} \right)}; \quad (Б.3)$$

$$ATE_{mix} = \frac{100}{\left(\frac{27}{1750} + \frac{52}{2500} + 0 + 0 + 0\right)} = 2760 \text{ мг/кг.} \quad (\text{Б.4})$$

Согласно произведенным расчетам и в соответствии с критериями, представленными в таблице 1, смесь «XXX» может быть классифицирована как химическая продукция, обладающая острой токсичностью по воздействию на организм при попадании на кожу класса 5 ( $2000 < 2760 \leq 5000 \text{ мг/кг}$ ). При этом 7 % смеси «XXX» состоит из компонентов неизвестной токсичности.

Пример 4 — Смесь «XXXX» состоит из пяти компонентов, процентное содержание и сведения по острой токсичности при попадании на кожу которых представлены в таблице Б.6.

Таблица Б.6 — Процентное содержание и сведения по острой токсичности при попадании на кожу компонентов смеси «XXXX»

| Компонент | Концентрация С, % (масс.) | $DL_{50}$ (н/к), мг/кг |
|-----------|---------------------------|------------------------|
| A         | 46                        | 1200                   |
| B         | 5                         | Сведения отсутствуют   |
| C         | 10                        | 170—194                |
| D         | 15                        | Сведения отсутствуют   |
| E         | 24                        | 35                     |

Для оценки острой токсичности при попадании на кожу смеси «XXXX» преобразование показателя  $DL_{50}$  требуется только для компонента С.

Данные по острой токсичности для компонентов смеси «XXXX» с учетом их преобразования представлены в таблице Б.7.

Таблица Б.7 — Процентное содержание и сведения по острой токсичности компонентов смеси «XXXX» с учетом их преобразования

| Компонент | Концентрация С, % (масс.) | $DL_{50}$ (н/к), мг/кг | Точечная оценка острой токсичности $ATE_i$ (или ООТ <sub>i</sub> ) компонента |
|-----------|---------------------------|------------------------|---|
| A         | 46                        | 1200                   | Не требуется  |
| B         | 5                         | Сведения отсутствуют   | Не применимо  |
| C         | 10                        | 170—194                | 50 мг/кг  |
| D         | 15                        | Сведения отсутствуют   | Не применимо  |
| E         | 24                        | 35                     | Не требуется  |

Поскольку общая концентрация компонентов с неизвестной токсичностью составляет 20 % ( $> 10\%$ ), то для расчета показателя острой токсичности при попадании на кожу для смеси «XXXX» в целом ( $ATE_{mix}$  или  $DL_{50}$ ) воспользуемся формулой (2)

$$ATE_{mix} = \frac{100 - (C_B + C_D)}{\left(\frac{C_A}{ATE_A} + \frac{C_C}{ATE_C} + \frac{C_E}{ATE_E}\right)} \quad (\text{Б.5})$$

$$ATE_{mix} = \frac{100 - 20}{\left(\frac{46}{1200} + \frac{10}{50} + \frac{24}{35}\right)} = 87 \text{ мг/кг.} \quad (\text{Б.6})$$

Согласно произведенным расчетам и в соответствии с критериями, представленными в таблице 1, смесь «XXXX» может быть классифицирована как химическая продукция, обладающая острой токсичностью по воздействию на организм при попадании на кожу класса 2 ( $50 < 87 \leq 200 \text{ мг/кг}$ ). При этом 20 % смеси «XXXX» состоит из компонентов неизвестной токсичности.

**Приложение В**  
**(рекомендуемое)**

**Примеры выбора наиболее подходящих данных из имеющихся сведений  
по острой токсичности при попадании на кожу в целях классификации  
опасности химической продукции**

Пример 1 — Химическое вещество «Х» предположительно обладает опасностью острой токсичности по воздействию на организм при попадании на кожу и характеризуется следующими значениями показателя  $DL_{50}$ , полученными из надежных источников:

- $DL_{50}$  (крысы, н/к) = 690 мг/кг;
- $DL_{50}$  (обезьяны, н/к) = 550 мг/кг;
- $DL_{50}$  (мыши, н/к) = 1500 мг/кг;
- $DL_{50}$  [кролики (самцы), н/к] = 720 мг/кг;
- $DL_{50}$  [кролики (самки), н/к] = 830 мг/кг.

Согласно 7.2.3, классификация опасности должна быть основана на наиболее низком значении показателя средней смертельной дозы, полученном в результате исследований, проведенных на наиболее чувствительном виде животных. Поскольку предпочтительным видом животных при испытаниях острой токсичности по воздействию на организм при попадании на кожу является кролик, то в целях классификации опасности используется следующее значение  $DL_{50}$ :

- $DL_{50}$  [кролики (самцы), н/к] = 720 мг/кг.

На основании выбранного значения и в соответствии с критериями, представленными в таблице 1, вещество «Х» может быть классифицировано как химическая продукция, обладающая острой токсичностью по воздействию на организм при попадании на кожу класса 3 ( $200 < 720 \leq 1000$  мг/кг).

Пример 2 — Химическое вещество «ХХ» предположительно обладает опасностью острой токсичности по воздействию на организм при попадании на кожу и характеризуется следующим показателем средней смертельной дозы:

- $DL_{50}$  (кролик, н/к) = 1250 мг/кг.

При этом имеются надежные свидетельства существенного токсического воздействия вещества «ХХ» на организм человека, полученные из эпидемиологических исследований: «...после трехчасового воздействия вещества «ХХ» была зафиксирована локальная токсичность: эритема, эхимоз, некроз».

Имеющиеся данные по воздействию на человека не содержат значения показателя  $DL_{50}$ , в связи с чем могут быть использованы лишь в качестве дополнительной («поддерживающей») информации в целях классификации опасности вещества «ХХ» по острой токсичности при попадании на кожу.

Классификация опасности проводится с использованием имеющегося значения  $DL_{50}$  по результатам испытания на кроликах, на основе которого и в соответствии с критериями классификации опасности, представленными в таблице 1, вещество «ХХ» может быть классифицировано как химическая продукция, обладающая острой токсичностью по воздействию на организм при попадании на кожу класса 4 ( $1000 < 1250 \leq 2000$  мг/кг).

---

УДК 620.26:006.74:006.354

ОКС 13.100

Ключевые слова: критерии, классификация опасности, химическая продукция, воздействие на организм, острая токсичность, попадание на кожу

---

Редактор *Г.Н. Симонова*  
Технический редактор *В.Н. Прусакова*  
Корректор *Е.М. Поляченко*  
Компьютерная верстка *Д.В. Кардановской*

Сдано в набор 25.07.2019. Подписано в печать 12.08.2019. Формат 60 × 84<sup>1</sup>/<sub>8</sub>. Гарнитура Ариал.  
Усл. печ. л. 1,86. Уч.-изд. л. 1,68.

Подготовлено на основе электронной версии, предоставленной разработчиком стандарта

---

ИД «Юриспруденция», 115419, Москва, ул. Орджоникидзе, 11.  
[www.jurisizdat.ru](http://www.jurisizdat.ru) [y-book@mail.ru](mailto:y-book@mail.ru)

Создано в единичном исполнении во ФГУП «СТАНДАРТИНФОРМ»  
для комплектования Федерального информационного фонда стандартов,  
117418 Москва, Нахимовский пр-т, д. 31, к. 2.  
[www.gostinfo.ru](http://www.gostinfo.ru) [info@gostinfo.ru](mailto:info@gostinfo.ru)