
ФЕДЕРАЛЬНОЕ АГЕНТСТВО
ПО ТЕХНИЧЕСКОМУ РЕГУЛИРОВАНИЮ И МЕТРОЛОГИИ



НАЦИОНАЛЬНЫЙ
СТАНДАРТ
РОССИЙСКОЙ
ФЕДЕРАЦИИ

ГОСТ Р
59982—
2022

Дороги автомобильные общего пользования
ЭКСПЛУАТАЦИЯ
Правила оценки и приемки

Издание официальное

Москва
Российский институт стандартизации
2022

Предисловие

1 РАЗРАБОТАН Обществом с ограниченной ответственностью «Научно-исследовательский и проектный институт территориального развития и транспортной инфраструктуры (ООО «НИПИ ТРТИ»)

2 ВНЕСЕН Техническим комитетом по стандартизации ТК 418 «Дорожное хозяйство»

3 УТВЕРЖДЕН И ВВЕДЕН В ДЕЙСТВИЕ Приказом Федерального агентства по техническому регулированию и метрологии от 18 января 2022 г. № 11-ст

4 ВВЕДЕН ВПЕРВЫЕ

Правила применения настоящего стандарта установлены в статье 26 Федерального закона от 29 июня 2015 г. № 162-ФЗ «О стандартизации в Российской Федерации». Информация об изменениях к настоящему стандарту публикуется в ежегодном (по состоянию на 1 января текущего года) информационном указателе «Национальные стандарты», а официальный текст изменений и поправок — в ежемесячном информационном указателе «Национальные стандарты». В случае пересмотра (замены) или отмены настоящего стандарта соответствующее уведомление будет опубликовано в ближайшем выпуске ежемесячного информационного указателя «Национальные стандарты». Соответствующая информация, уведомление и тексты размещаются также в информационной системе общего пользования — на официальном сайте Федерального агентства по техническому регулированию и метрологии в сети Интернет (www.rst.gov.ru)

© Оформление. ФГБУ «РСТ», 2022

Настоящий стандарт не может быть полностью или частично воспроизведен, тиражирован и распространен в качестве официального издания без разрешения Федерального агентства по техническому регулированию и метрологии

Содержание

1 Область применения	1
2 Нормативные ссылки	1
3 Термины и определения.	2
4 Правила проведения оценки уровня содержания дорог и искусственных дорожных сооружений на них.	3
5 Правила приемки выполненных работ по ремонту дорог и искусственных дорожных сооружений на них.	15
Приложение А (обязательное) Форма предписания на устранение нарушений требований к содержанию дороги или искусственного сооружения	16
Приложение Б (обязательное) Промежуточная ведомость балльной оценки дефектов уровня содержания конструктивных элементов по минимальным участкам дороги (съездов транспортных развязок) в весенне-летне-осенний период.	17
Приложение В (обязательное) Промежуточная ведомость балльной оценки дефектов фактического уровня содержания конструктивных элементов искусственных сооружений в весенне-летне-осенний период	20
Приложение Г (обязательное) Промежуточная ведомость балльной оценки дефектов уровня содержания конструктивных элементов по минимальным участкам дороги (съездов транспортных развязок) в зимний период.	23
Приложение Д (обязательное) Промежуточная ведомость балльной оценки дефектов фактического уровня содержания конструктивных элементов искусственных сооружений в зимний период.	26
Приложение Е (обязательное) Итоговая ведомость балльной оценки уровня содержания минимальных участков и дефектов содержания по группам конструктивных элементов, по основному ходу дороги, по съездам транспортных развязок в ее составе (исключая искусственные сооружения)	29
Приложение Ж (обязательное) Итоговая ведомость балльной оценки фактического уровня содержания искусственных сооружений	31
Приложение И (обязательное) Итоговая ведомость балльной оценки фактического уровня содержания сети дорог, исключая искусственные сооружения	35
Приложение К (обязательное) Итоговая ведомость балльной оценки фактического уровня содержания искусственных сооружений на сети дорог.	38
Приложение Л (обязательное) Акт оценки уровня содержания и приемки выполненных работ (оказанных услуг) по содержанию дороги или сети дорог, исключая искусственные сооружения.	41
Приложение М (обязательное) Акт оценки уровня содержания и приемки выполненных работ (оказанных услуг) по содержанию искусственных сооружений на дороге или на сети дорог	43
Библиография	45

Дороги автомобильные общего пользования**ЭКСПЛУАТАЦИЯ****Правила оценки и приемки**

Automobile roads of general use. Exploitation. Evaluation and acceptance rules

Дата введения — 2022—03—01

1 Область применения

Настоящий стандарт распространяется на автомобильные дороги общего пользования (далее — автомобильные дороги) и устанавливает правила проведения:

- оценки уровня содержания автомобильных дорог и искусственных дорожных сооружений на них;
- приемки выполненных работ по текущему ремонту (ремонту) автомобильных дорог и искусственных дорожных сооружений на них.

2 Нормативные ссылки

В настоящем стандарте использованы нормативные ссылки на следующие документы:

ГОСТ 32755 Дороги автомобильные общего пользования. Требования к проведению приемки в эксплуатацию выполненных работ

ГОСТ 32756 Дороги автомобильные общего пользования. Требования к проведению промежуточной приемки выполненных работ

ГОСТ 33178 Дороги автомобильные общего пользования. Классификация мостов

ГОСТ 33180 Дороги автомобильные общего пользования. Требования к уровню летнего содержания

ГОСТ 33181 Дороги автомобильные общего пользования. Требования к уровню зимнего содержания

ГОСТ 33220 Дороги автомобильные общего пользования. Требования к эксплуатационному состоянию

ГОСТ Р 50597 Дороги автомобильные и улицы. Требования к эксплуатационному состоянию, допустимому по условиям обеспечения безопасности дорожного движения. Методы контроля

ГОСТ Р 58350 Дороги автомобильные общего пользования. Технические средства организации дорожного движения в местах производства работ. Технические требования. Правила применения

ГОСТ Р 58861 Дороги автомобильные общего пользования. Капитальный ремонт и ремонт. Планирование межремонтных сроков

ГОСТ Р 59292 Дороги автомобильные общего пользования. Требования к уровню летнего содержания. Критерии оценки и методы контроля

ГОСТ Р 59434 Дороги автомобильные общего пользования. Требования к уровню зимнего содержания. Критерии оценки и методы контроля

СП 78.13330.2012 «СНиП 3.06.03-85 Автомобильные дороги»

Примечание — При пользовании настоящим стандартом целесообразно проверить действие ссылочных стандартов (сводов правил) в информационной системе общего пользования — на официальном сайте Федерального агентства по техническому регулированию и метрологии в сети Интернет или по ежегодному информаци-

онному указателю «Национальные стандарты», который опубликован по состоянию на 1 января текущего года, и по выпускам ежемесячного информационного указателя «Национальные стандарты» за текущий год. Если заменен ссылочный документ, на который дана недатированная ссылка, то рекомендуется использовать действующую версию этого документа с учетом всех внесенных в данную версию изменений. Если заменен ссылочный документ, на который дана датированная ссылка, то рекомендуется использовать версию этого документа с указанным выше годом утверждения (принятия). Если после утверждения настоящего стандарта в ссылочный документ, на который дана датированная ссылка, внесено изменение, затрагивающее положение, на которое дана ссылка, то это положение рекомендуется применять без учета данного изменения. Если ссылочный документ отменен без замены, то положение, в котором дана ссылка на него, рекомендуется применять в части, не затрагивающей эту ссылку. Сведения о действии сводов правил целесообразно проверить в Федеральном информационном фонде стандартов.

3 Термины и определения

В настоящем стандарте применены следующие термины с соответствующими определениями:

3.1 заказчик: Лицо (физическое или юридическое), в оперативном управлении которого находится автомобильная дорога (ее участок), поручающее на основании договора (контракта) или иного вида соглашения проведение работ (оказание услуг) по эксплуатации этой автомобильной дороги (ее участка) подрядчику.

3.2 подрядчик: Лицо (физическое или юридическое), назначенное заказчиком в соответствии с договором (контрактом) или иным видом соглашения на проведение работ (оказание услуг) по эксплуатации автомобильной дороги (ее участка) для исполнения всех или каких-либо видов деятельности, связанных с проектированием, строительством и эксплуатацией.

3.3 дефект: Несоответствие транспортно-эксплуатационных показателей конструктивных элементов дорог и улиц, дорожных сооружений и элементов обустройства требованиям нормативных документов и технической и эксплуатационной документации.

3.4 дефект содержания: Несоответствие значений (количественных, линейных и/или площадных) показателей эксплуатационного состояния конструктивного элемента автомобильной дороги, дорожных сооружений и элементов обустройства, а также сроков их устранения нормативным требованиям для уровня летнего и/или зимнего содержания.

3.5

конструктивный элемент: Конструкция, воспринимающая внешние и внутренние нагрузки и передающая их другим конструкциям или основанию.
[[1], статья 2]

3.6

элементы обустройства: Комплекс зданий и сооружений обслуживания движения, технических средств и устройств, предназначенных для организации и обеспечения безопасности дорожного движения.
[[1], статья 2]

3.7

уровень содержания автомобильных дорог: Показатель, отражающий определенное эксплуатационное состояние конструктивных элементов автомобильной дороги, которое определяется полнотой и качеством выполнения работ (оказания услуг) по содержанию автомобильных дорог.
[ГОСТ Р 59434—2021, статья 3.25]

3.8

ремонт автомобильной дороги (текущий ремонт): Комплекс работ по восстановлению транспортно-эксплуатационных характеристик автомобильной дороги, при выполнении которых не затрагиваются конструктивные и иные характеристики надежности и безопасности автомобильной дороги.
[ГОСТ Р 58861—2020, статья 3.25]

3.9 объект содержания: Отдельные конструктивные элементы и/или элементы обустройства (их совокупность), отдельные участки (их совокупность), отдельные искусственные дорожные сооружения

(их совокупность) в составе автомобильной дороги, автомобильная дорога в целом или сеть автомобильных дорог, в отношении которых заключен договор (контракт) или иной вид соглашения на выполнение работ (оказание услуг) по их содержанию.

4 Правила проведения оценки уровня содержания дорог и искусственных дорожных сооружений на них

4.1 Оценке уровня содержания, при условии применения соответствующих средств организации дорожного движения по ГОСТ Р 58350 в соответствии с утвержденной в установленном порядке схемой, не подлежат:

- конструктивные элементы, элементы обустройства и/или их совокупности, подвергшиеся стихийному бедствию или событиям, которые к ним приравнены, в течение срока, установленного соответствующими органами для ликвидации их последствий;

- участки автомобильной дороги и/или искусственного сооружения на которых выполняются работы по реконструкции, капитальному ремонту и/или ремонту, в том числе при строительстве примыканий и пересечений с такими участками. В случаях если работы по реконструкции, капитальному ремонту и/или ремонту в границах участка предусмотрены только в части конструктивных элементов и элементов обустройства, то перечень конструктивных элементов и элементов обустройства, которые на период выполнения работ по реконструкции, капитальному ремонту или ремонту не выводятся из эксплуатации и подлежат содержанию и оценке уровня содержания, устанавливается заказчиком;

- конструктивные элементы, значения показателей дефектов содержания которых превышают значения показателей дефектов, указанных для допустимого уровня содержания по ГОСТ Р 59292 и ГОСТ Р 59434, в случае нарушения межремонтных сроков на оцениваемом участке автомобильной дороги по ГОСТ Р 58861;

- в случае, когда договором (контрактом) или иным видом соглашения (далее — контракт) не предусмотрено использование положений настоящего стандарта в целях оценки уровня содержания автомобильной дороги, приемки и определения стоимости выполненных работ (оказанных услуг) подрядчиком, подлежащих оплате заказчиком за отчетный период.

4.2 Участки автомобильной дороги и/или отдельные искусственные сооружения, находящиеся в режиме эксплуатации в период действия гарантийных обязательств строительных организаций, выполнивших работы по их строительству, реконструкции, капитальному ремонту или ремонту, подлежат оценке уровня их содержания в рамках контрактных обязательств подрядчика. В случае необходимости, результаты оценки уровня содержания конструктивных элементов, элементов обустройства и/или их совокупности на рассматриваемых участках подлежат отдельному учету, в целях последующего их использования при ведении претензионной работы, направленной на исполнение гарантийных обязательств.

4.3 Уровни содержания для целей взаимодействия заказчика и подрядчика при оценке и приемке дорожных работ (услуг) принимают по ГОСТ Р 59292 и ГОСТ Р 59434.

4.4 Эксплуатационное состояние конструктивных элементов и/или элементов обустройства, при котором оцениваемые участки автомобильных дорог, за исключением участков по 4.1, находятся в ненормативном состоянии, является недопустимым.

4.5 В зависимости от сезона года заказчик устанавливает два последовательных периода содержания дорог и искусственных сооружений — зимний и весенне-летне-осенний. Сроки начала и окончания указанных периодов определяют с учетом природно-климатических условий территорий, по которым проходит автомобильная дорога.

4.6 Перечень дефектов содержания, характеризующихся составом показателей, значениями (количественными, линейными и/или площадными) показателей, признаками недопустимости несоответствия эксплуатационного состояния конструктивного элемента, элемента обустройства или их составляющих, нормируемыми сроками их устранения при высоком, среднем и допустимом уровнях содержания конструктивных элементов, элементов обустройства автомобильных дорог и искусственных сооружений на них, определены в ГОСТ Р 59292 и ГОСТ Р 59434.

Дефекты содержания конструктивных элементов и элементов обустройства, установленные в нормативных документах и технической или эксплуатационной документации, и не включенные в перечень дефектов содержания по ГОСТ Р 59292 и ГОСТ Р 59434, в целях оценки уровня содержания должны быть учтены заказчиком при формировании контрактов по содержанию.

4.7 Дефекты содержания конструктивных элементов, элементов обустройства и/или их составляющих конкретного объекта содержания подлежат учету и балльной оценке в ходе проведения в отчетный период промежуточной и итоговой оценок уровня содержания конструктивных элементов, расположенных в границах минимальных участков основного хода автомобильной дороги и съездов транспортных развязок, а на искусственных сооружениях линейного типа — в границах единичных участков конкретного объекта содержания.

4.8 Оценку уровня содержания автомобильной дороги проводят ежемесячно. Допускается проводить оценку отдельно взятых видов выполненных работ (оказанных услуг) по содержанию конкретных типов конструктивных элементов и/или элементов обустройства в иные сроки, в случаях, когда предусмотрен иной отчетный период. Дата проведения оценки назначается заказчиком.

Примечание — За отчетный период принимают промежуток от календарной даты начала до календарной даты окончания оцениваемого месяца, если иное не оговорено контрактом.

4.9 Определение минимальных и единичных участков конкретного объекта содержания с целью оценки уровня его содержания осуществляют по 4.9.1—4.9.3.

4.9.1 Минимальный участок автомобильной дороги (исключая искусственные сооружения), на котором проводят оценку уровня содержания за отчетный период, принимается равным 1 км.

4.9.2 При наличии на оцениваемом участке автомобильной дороги (съезде транспортной развязки) последнего минимального участка фактической длиной менее 1 км, его оценивают:

- как один минимальный участок, при его фактической длине 500 м и более;
- совместно с последним целым километровым участком дороги, при его длине менее 500 м;
- как один минимальный участок, при фактической длине съезда транспортной развязки менее 500 м.

4.9.3 В целях проведения оценки уровня содержания искусственного сооружения, в его границах следует выделять единичные участки оценки показателей дефектов содержания конструктивных элементов и элементов обустройства (далее — единичные участки). Единичный участок следует принимать по 4.9.3.1—4.9.3.4.

4.9.3.1 При проведении оценки уровня содержания водопропускных труб, малых и средних мостовых сооружений по ГОСТ 33178 (включая подходы к ним) за единичный участок принимают участок, включающий в себя полную длину сооружения.

4.9.3.2 Единичным участком на больших мостовых сооружениях по ГОСТ 33178 (включая подходы) является участок длиной 100 пог. м. При полной длине такого типа мостового сооружения (включая подходы) свыше 100 пог. м и длине последнего участка от 50 до 100 пог. м данный участок оценивается как отдельный единичный участок. При длине последнего участка менее 50 пог. м участок оценивают совместно с предыдущим единичным участком.

4.9.3.3 Единичный участок в тоннелях, галереях, подземных и надземных пешеходных переходах (включая подходы) определяют аналогично 4.9.3.2. В случае, если протяженность данных искусственных сооружений (включая подходы) менее 100 пог. м, за единичный участок принимают полную длину сооружения (включая подходы).

4.9.3.4 Единичным участком на искусственных сооружениях, имеющих полную длину сооружения (включая подходы) более 5000 пог. м, является участок длиной 500 пог. м. При наличии на таких сооружениях последнего участка оценки длиной:

- от 250 до 500 пог. м — данный участок считается отдельным единичным участком;
- менее 250 пог. м — данный участок оценивают совместно с предыдущим единичным участком.

4.10 При выявлении, учете и оценке дефектов содержания конструктивных элементов и элементов обустройства, расположенных в границах минимальных и единичных участков, руководствуются положениями 4.5—4.9 и 4.11—4.32, учитывая требуемый уровень содержания на конкретном объекте содержания, установленный в контракте.

4.11 В соответствии с алгоритмом балльной оценки дефектов содержания конструктивных элементов и элементов обустройства по 4.28—4.32, заказчиком выдается подрядчику «предписание на устранение нарушений требований к содержанию автодороги (искусственного сооружения)» (далее — предписание), в соответствии с приложением А.

4.12 Срок устранения выявленных дефектов, который указывается в предписании заказчика, устанавливают с учетом записи по таким дефектам, сделанной подрядчиком в журнале ежедневных осмотров или в книге искусственного сооружения (далее — учетно-отчетная документация), а также записи в общем журнале производства работ (оказания услуг) (далее — исполнительная документация).

4.13 Фактическим началом отсчета требуемого срока устранения дефекта содержания считают время и дату:

- получения предписания подрядчиком;
- фиксации дефектов (в том числе дефектов, связанных с фактическим началом и завершением периода негативного воздействия неблагоприятных и особо неблагоприятных условий погоды) в учетно-отчетной и исполнительной документации, предусмотренной в контракте.

4.14 Контроль за исполнением предписания заказчика по истечении требуемого срока устранения дефекта содержания объекта, указанного в предписании или в учетно-отчетной и исполнительной документации, используемой подрядчиком, осуществляют путем повторного осмотра (с фото- и/или видеofиксацией, которая предусматривается контрактом) конструктивного элемента, элемента обустройства или составляющих объекта содержания. По результатам повторного осмотра в предписании или в учетно-отчетной и исполнительной документации делают отметку об устранении замечаний.

4.15 Дефекты содержания конструктивных элементов и элементов обустройства на участках основного хода автомобильной дороги, съездах транспортных развязок и искусственных дорожных сооружений определяют по ГОСТ 33220, ГОСТ 33180, ГОСТ 33181, ГОСТ Р 50597, ГОСТ Р 59292 и ГОСТ Р 59434.

4.16 Оценка уровня содержания автомобильной дороги (ее участка) и/или искусственных сооружений за отчетный период проводится заказчиком в присутствии подрядчика.

4.17 Оценка уровня содержания автомобильной дороги (ее участка) и/или искусственных сооружений на ней за отчетный период, в случае их одновременного содержания несколькими подрядчиками, но выполняющими работы (услуги) по содержанию разных конструктивных элементов, элементов обустройства или их совокупности, осуществляется заказчиком отдельно для каждого подрядчика по комплексу работ или услуг, предусмотренных контрактом.

4.18 При оценке уровня содержания конкретного участка автомобильной дороги и/или искусственного сооружения, обеспеченного подрядчиком за отчетный период, дефекты содержания конструктивных элементов и элементов обустройства, выявленные заказчиком, учитывают только по тому комплексу конструктивных элементов и элементов обустройства, содержание которых предусмотрено контрактом соответствующего подрядчика.

4.19 Для участия в составлении двухсторонних актов (ведомостей) оценки уровня содержания конкретного участка автомобильной дороги и/или искусственного сооружения за отчетный период подрядчик обязан обеспечить присутствие своего представителя.

При отсутствии представителя подрядчика при проведении оценки уровня содержания конкретного участка автомобильной дороги и/или искусственного сооружения, акты (ведомости) оценки уровня содержания и предписания подрядчику составляются заказчиком в одностороннем порядке. При этом указанные документы являются основанием для подтверждения выявленных дефектов содержания и направляются подрядчику в соответствии порядком ведения документооборота, формирования учетно-отчетной и исполнительной документации, указанным в контракте.

4.20 Для оценки уровня содержания автомобильных дорог и/или искусственных сооружений за отчетный период подрядчик представляет заказчику документы по 4.20.1—4.20.8.

4.20.1 Книги (карточки) искусственных сооружений в бумажном или электронном виде.

4.20.2 Журналы производства работ (оказания услуг) и журналы ежедневных осмотров дорог, элементов обустройства и дорожных сооружений в бумажном или электронном виде.

4.20.3 Схемы ограждения мест производства дорожных работ (оказания услуг).

4.20.4 Сведения о дорожно-транспортных происшествиях (далее — ДТП) с недостатками транспортно-эксплуатационного состояния автомобильной дороги и/или искусственных сооружений, обнаруженных на месте ДТП, которые были внесены в акт обследования дорожных условий в месте совершения ДТП или наличие которых, на момент совершения ДТП, было доказано в судебном порядке.

Примечание — Указанные сведения представляются при наличии таких данных у подрядчика работ (услуг) по содержанию.

4.20.5 Копии протоколов об административных правонарушениях, составленных за несоблюдение требований по обеспечению безопасности дорожного движения при содержании участка автомобильной дороги и/или искусственного сооружения.

4.20.6 Промежуточные ведомости оценки уровня содержания участков автомобильной дороги и искусственных сооружений за период, предшествующий оцениваемому периоду, с данными о фактиче-

ских сроках устранения дефектов содержания конструктивных элементов и элементов обустройства, заполненные по формам и положениям в соответствии с приложениями Б, В, Г и Д.

4.20.7 Промежуточные ведомости оценки уровня содержания участков автомобильной дороги и искусственных сооружений за отчетный период, в соответствии с приложениями Б, В, Г и Д, с предварительно заполненными данными по конкретному участку дороги, отражающими:

- общие сведения по оцениваемому участку автомобильной дороги и/или искусственному сооружению, а также требуемый по контракту уровень его содержания;
- показатели и значения (количественные, линейные и/или площадные) дефектов содержания, сроки их устранения по типам конструктивных элементов и элементам обустройства, которые нормируются по категориям автомобильных дорог, уровням содержания (высокому, среднему, допустимому) в соответствии с ГОСТ 33220, ГОСТ 33180, ГОСТ 33181, ГОСТ Р 50597, ГОСТ Р 59292, ГОСТ Р 59434 и/или контрактом;
- количество минимальных и/или единичных участков оцениваемого объекта содержания, устанавливаемых по 4.9.

4.20.8 Итоговые ведомости для оценки уровня содержания участков автомобильной дороги и/или искусственных дорожных сооружений за отчетный период в соответствии с приложениями Е, Ж, И и К, с предварительно заполненными данными по конкретному участку автомобильной дороги, отражающими:

- общие сведения по участку автомобильной дороги и требуемый по контракту уровень его содержания;
- наименование искусственного сооружения;
- адрес (местоположение) искусственного сооружения на автомобильной дороге с километровой привязкой;
- протяженность искусственного сооружения;
- требуемый уровень содержания искусственного сооружения, принимаемый согласно контракту;
- общее количество оцениваемых показателей дефектов содержания конструктивных элементов и элементов обустройства на конкретном искусственном сооружении, установленных в соответствии с 4.6.

4.21 Порядок и вид представления (в электронном и/или печатном виде) подрядчиком промежуточных и итоговых ведомостей по конкретному участку автомобильной дороги заказчику должен быть определен в контракте.

4.22 Заказчик, до проведения оценки уровня содержания участка дороги за отчетный период, по документам, указанным в 4.20, выявляет участки, на которых:

- были допущены случаи несвоевременного устранения дефектов содержания конкретных конструктивных элементов участка дороги;
- имелись ДТП с недостатками транспортно-эксплуатационного состояния автомобильной дороги и/или искусственных сооружений, обнаруженных на месте ДТП. Указанная информация должна быть отражена в акте обследования дорожных условий в месте совершения ДТП или их наличие на момент совершения ДТП доказано в судебном порядке.

4.23 При выявлении ДТП с недостатками транспортно-эксплуатационного состояния автомобильной дороги и/или искусственных сооружений, обнаруженных на месте ДТП, заказчик должен пользоваться данными:

- полученными посредством единой системы межведомственного электронного взаимодействия;
- о ДТП, указанными на интернет-сайте Госавтоинспекции (далее — ГИБДД), входящем в состав аппаратно-программного комплекса «Официальный интернет-сайт МВД России».

4.24 Дефекты содержания конструктивных элементов, элементов обустройства и ДТП, выявленные заказчиком в ходе проведения оценки уровня содержания участка дороги и/или искусственного сооружения за отчетный период, должны быть занесены в промежуточные ведомости.

4.25 Сведения о ДТП с недостатками транспортно-эксплуатационного состояния автомобильной дороги и/или искусственных сооружений, обнаруженных на месте ДТП, установленные по 4.20, должны быть учтены (установлена оценка «2») на основании данных за период, предшествующий отчетному, вне зависимости от времени, когда произошло ДТП (при условии, что оно не было учтено при оценке уровня содержания в периоды, предшествующие отчетному).

4.26 Уровень содержания конкретного минимального участка автомобильной дороги по основному ходу и съездов транспортных развязок оценивают в баллах.

Оценку (в баллах) минимального участка дороги по основному ходу и съездов транспортных развязок принимают равной минимальной оценке (в баллах) дефектов содержания конструктивных элементов, элементов обустройства или их совокупности, установленных на этом участке и указанных в промежуточных ведомостях, в соответствии с приложениями Б и Г.

Значение балльной оценки уровня содержания конкретного минимального участка автомобильной дороги и/или съездов транспортных развязок, соответствующее наименьшей из величин балльной оценки дефектов содержания по группам конструктивных элементов и/или элементов обустройства конкретного минимального участка, заносят в графы 7, 8 и 9 итоговой ведомости в соответствии с приложениями Е и И, основываясь на данных промежуточных ведомостей в соответствии с приложениями Б и Г.

В графы 10 и 11 промежуточных ведомостей в соответствии с приложениями Б и Г заносят минимальные участки с дефектами (указанными в учетно-отчетной и исполнительной документации или предписании), требуемый срок устранения которых не истек на момент оценки уровня содержания конкретного объекта содержания.

Данные о фактическом сроке устранения дефектов, в случаях, если он превысил требуемый срок, учитывают при подготовке и в ходе оценки уровня содержания по 4.20 и 4.22, используя алгоритм балльной оценки дефекта конструктивного элемента, в соответствии с 4.28—4.32.

На основании результатов балльной оценки уровня содержания совокупной протяженности минимальных участков с дефектами содержания конструктивных элементов и элементов обустройства на них рассчитывают:

- среднюю оценку уровня содержания автомобильной дороги по основному ходу $O_{a,d}$ и относительное количество километров автомобильной дороги по основному ходу $K_{2a,d}$ с недопустимым эксплуатационным состоянием по 4.33;
- среднюю оценку уровня содержания съездов транспортных развязок $O_{c,тр}$, а также относительное количество километров съездов транспортных развязок $K_{2c,тр}$ с недопустимым эксплуатационным состоянием по 4.34.

Уровень содержания автомобильной дороги по основному ходу и съездов транспортных развязок, входящих в объект содержания, за отчетный период устанавливают согласно 4.35, учитывая значения средней оценки уровня содержания ($O_{a,d}$; $O_{c,тр}$) и относительного количества километров с недопустимым эксплуатационным состоянием ($K_{2a,d}$; $K_{2c,тр}$) соответственно.

Среднюю оценку уровня содержания сети дорог и съездов транспортных развязок, входящих в их состав, устанавливают по 4.39.

4.27 По каждому конкретному дефекту содержания конструктивного элемента или элемента обустройства конкретного искусственного сооружения определяют количество единичных участков по 4.9.3, на которых требуется осуществить балльную оценку каждого показателя дефекта содержания каждого конструктивного элемента или элемента обустройства, расположенного на этом искусственном сооружении.

Количество единичных участков искусственного сооружения в границах которых требуется определение балльной оценки показателей по каждому дефекту содержания каждого конструктивного элемента или элемента обустройства на конкретном искусственном сооружении, указывают в графе 7 промежуточных ведомостей в соответствии с приложениями В и Д.

Общее количество показателей дефектов содержания конструктивных элементов и элементов обустройства, требующих балльной оценки по 4.28—4.32 в составе конкретного искусственного сооружения, принимают равным суммарному количеству единичных участков, подлежащих оценке по всей номенклатуре показателей дефектов содержания всех конструктивных элементов и элементов обустройства, входящих в конкретный объект содержания, согласно контракту.

Общее количество показателей дефектов содержания конструктивных элементов и элементов обустройства, требующих балльной оценки в целом по конкретному искусственному сооружению, указывают в промежуточных ведомостях и итоговой ведомости в соответствии с приложениями В, Д, Ж и К.

В ходе оценки уровня содержания конструктивных элементов и элементов обустройства конкретного искусственного сооружения в графы 8—10 промежуточных ведомостей в соответствии с приложениями В и Д заносят количество единичных участков с минимальным баллом оценки дефекта содержания конструктивного элемента или элемента обустройства, установленным в границах единичного участка конкретного искусственного сооружения.

Графы 11—13 промежуточных ведомостей заполняют с учетом примечания к данным ведомостям.

На основании данных промежуточных ведомостей заполняют итоговую ведомость оценки искусственного сооружения в соответствии с приложениями Ж и К.

По данным, указанным в графах с 5 по 10 итоговой ведомости, рассчитывают среднюю оценку уровня содержания конкретного искусственного сооружения $O_{ис}$ и относительное количество оцениваемых показателей дефектов содержания конструктивных элементов и элементов обустройства в составе конкретного искусственного сооружения с недопустимым эксплуатационным состоянием $K_{2ис}$, которые заносят в графы 11 и 12 итоговой ведомости.

Расчет средней оценки уровня содержания конкретного искусственного сооружения $O_{ис}$ и относительного количества оцениваемых показателей дефектов содержания конструктивных элементов и элементов обустройства в составе конкретного искусственного сооружения с недопустимым эксплуатационным состоянием $K_{2ис}$ осуществляют по 4.36.

Уровень содержания конкретного искусственного сооружения, установленный по 4.38, указывают в графе 13 итоговой ведомости.

В графу 14 итоговой ведомости заносят значение коэффициента снижения стоимости работ (услуг) по содержанию конкретного искусственного сооружения за отчетный период, рассчитанный по 4.44.

Среднюю оценку уровня содержания искусственных сооружений на дороге (сети дорог) устанавливают по 4.40.

4.28 При оценке уровня содержания заказчик на каждом минимальном участке автомобильной дороги, каждого съезда транспортной развязки, а также на каждом единичном участке конкретного искусственного сооружения, фиксирует дефекты содержания по конструктивным элементам, элементам обустройства и устанавливает величину балльной оценки фактических значений показателей дефектов содержания конструктивных элементов и элементов обустройства, включенных в предмет контракта конкретного подрядчика.

4.29 Дефекты содержания по конструктивным элементам и элементам обустройства фиксируют и оценивают вне зависимости от типа контракта — на выполнение работ или оказание услуг.

4.30 Фактические значения показателей дефектов содержания конструктивных элементов и элементов обустройства сравнивают со значениями показателей дефектов содержания конструктивных элементов и элементов обустройства, требуемых при уровнях содержания по ГОСТ 33180, ГОСТ 33181, ГОСТ Р 59292 и ГОСТ Р 59434.

4.31 Следуя алгоритму балльной оценки дефекта содержания конструктивного элемента или элемента обустройства, показанного на рисунке 1, определяют наличие записи о дефекте содержания в учетно-отчетной, исполнительной документации или наличие предписания в соответствии с 4.31.1 и 4.31.2.

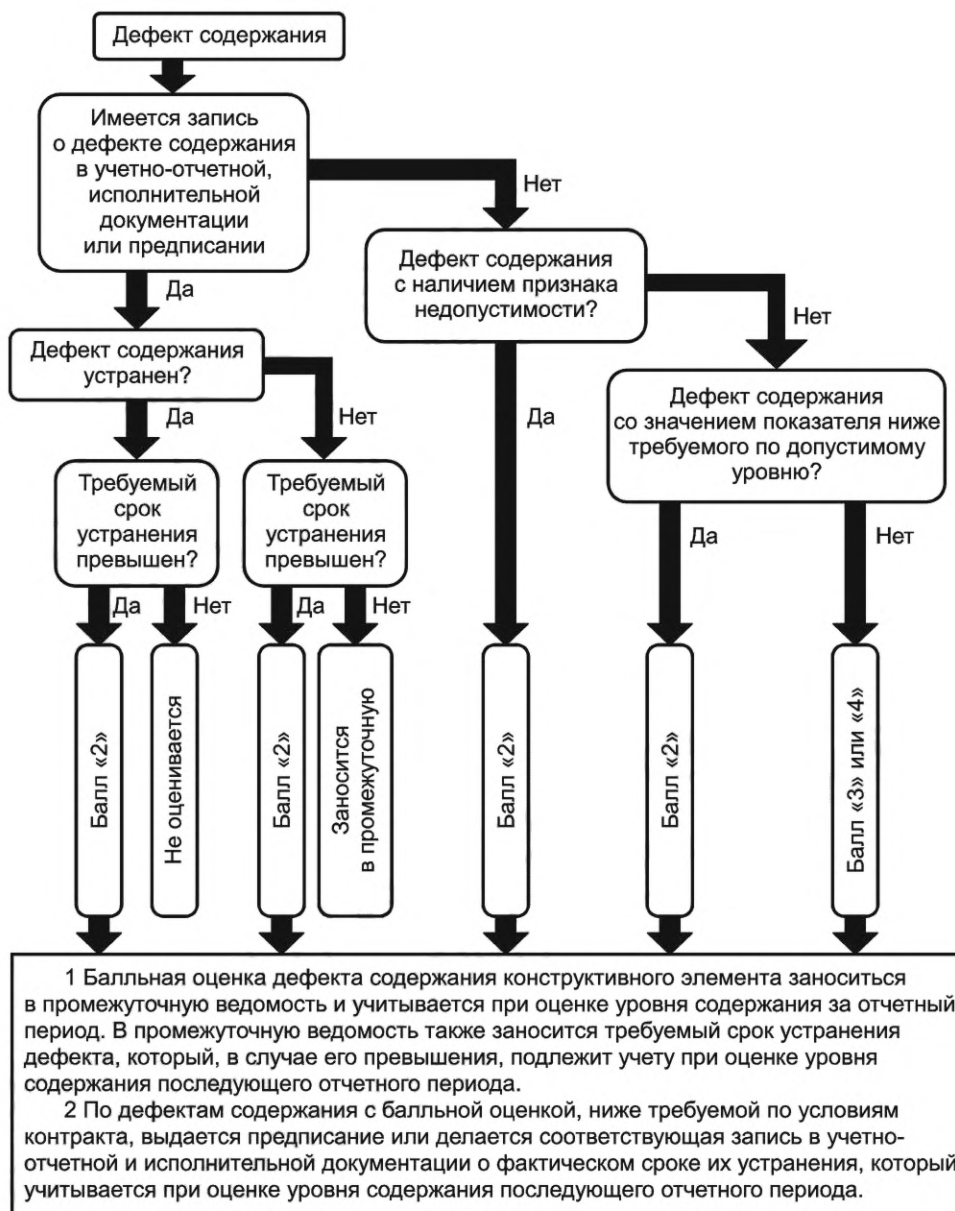


Рисунок 1 — Алгоритм балльной оценки дефекта содержания

4.31.1 В случае если по дефекту содержания имеется запись в учетно-отчетной, исполнительной документации или выдано предписание, уточняют дефект содержания на момент оценки:

- устранен, устанавливают: превышен ли требуемый срок его устранения, если превышен, дефект оценивают в два балла («2»), а если же данный дефект содержания устранен в требуемый срок, он не подлежит оценке;

- не устранен, устанавливают: превышен ли требуемый срок его устранения, если превышен, дефект содержания оценивают в два балла («2») и выдают предписание с указанием требуемого срока его устранения, что фиксируют в соответствующих графах промежуточной ведомости.

4.31.2 Если на момент оценки по дефекту содержания отсутствует запись в учетно-отчетной, исполнительной документации или не выдано предписание, уточняют связан ли он с наличием признака недопустимости несоответствия эксплуатационного состояния конструктивного элемента, если:

- дефект содержания связан с наличием признака недопустимости несоответствия эксплуатационного состояния конструктивного элемента — оценивают в два балла («2») и выдают предписание с указанием требуемого срока его устранения, что фиксируют в соответствующих графах промежуточных ведомостей;

- не связан с наличием признака недопустимости несоответствия эксплуатационного состояния конструктивного элемента или элемента обустройства — устанавливают фактическое значение показателя дефекта содержания. Если значение показателя ниже требуемого по допустимому уровню содержания конструктивного элемента или элемента обустройства, дефект содержания оценивают в два балла («2») и выдают предписание с указанием требуемого срока его устранения, что фиксируют в соответствующих графах промежуточной ведомости. В случае, если значение показателя дефекта содержания, не ниже требуемого по допустимому уровню — определяют балльную оценку («3» или «4»), следуя принципу определения балльной оценки по 4.32.

4.32 Величину балльной оценки фактических значений показателей дефектов содержания конструктивных элементов и элементов обустройства, выявленных на оцениваемом минимальном участке дороги, каждого съезда транспортной развязки, а также на единичном участке искусственного сооружения, принимают равной по 4.32.1—4.32.3 и заносят в промежуточную ведомость в соответствии с приложениями Б, В, Г и Д.

4.32.1 Величину балльной оценки фактических значений показателей дефектов содержания определяют в два балла («2») при наличии:

- признака недопустимости несоответствия эксплуатационного состояния конструктивного элемента или элемента обустройства, при значениях показателей дефекта содержания конструктивного элемента, элемента обустройства и/или сроках устранения дефекта, которые ниже требуемых при допустимом уровне содержания, установленном по 4.6 и 4.7;

- при ДТП с недостатками транспортно-эксплуатационного состояния автомобильной дороги и/или искусственных сооружений, обнаруженных на месте ДТП, установленных по 4.20 и 4.22.

4.32.2 Величину балльной оценки фактических значений показателей дефектов содержания определяют в три балла («3») при значениях показателей дефекта содержания конструктивного элемента, элемента обустройства или сроках устранения дефекта, которые соответствуют требованиям для допустимого уровня содержания конструктивного элемента, установленным по 4.6 и 4.7, но ниже значений показателей дефекта содержания или сроков устранения дефекта, необходимых при среднем уровне содержания конструктивного элемента.

4.32.3 Величину балльной оценки фактических значений показателей дефектов содержания определяют в четыре балла («4») — при значениях показателей дефекта содержания конструктивного элемента, элемента обустройства или сроках устранения дефекта, которые соответствуют требованиям для среднего уровня содержания конструктивного элемента, установленным по 4.6 и 4.7, но ниже значений показателей дефекта содержания или сроков устранения дефекта, необходимых при высоком уровне содержания конструктивного элемента.

4.33 Среднюю оценку уровня содержания автомобильной дороги по основному ходу $O_{а.д}$ вычисляют по формуле

$$O_{а.д} = \frac{2N_{2а.д} + 3N_{3а.д} + 4N_{4а.д} + 5N_{5а.д}}{N_{а.д}}, \quad (1)$$

где $N_{2а.д}$ — количество оцениваемых минимальных участков автомобильной дороги по основному ходу, исключая съезды транспортных развязок, на которых зафиксирована балльная оценка «2», шт.;

$N_{3а.д}$ — количество оцениваемых минимальных участков автомобильной дороги по основному ходу, исключая съезды транспортных развязок, на которых зафиксирована балльная оценка «3», шт.;

$N_{4а.д}$ — количество оцениваемых минимальных участков автомобильной дороги по основному ходу, исключая съезды транспортных развязок, на которых зафиксирована балльная оценка «4», шт.;

$N_{5а.д}$ — количество оцениваемых минимальных участков автомобильной дороги по основному ходу, исключая съезды транспортных развязок, на которых зафиксирована балльная оценка «5», шт., вычисляемое по формуле

$$N_{5а.д} = N_{а.д} - N_{2а.д} - N_{3а.д} - N_{4а.д}; \quad (2)$$

$N_{а.д}$ — итого оцениваемых минимальных участков автомобильной дороги по основному ходу, исключая съезды транспортных развязок, шт.

Относительное количество километров дороги по основному ходу $K_{2а.д}$ с недопустимым эксплуатационным состоянием, %, вычисляют по формуле

$$K_{2а.д} = \frac{N_{2а.д}}{N_{а.д}} \cdot 100. \quad (3)$$

Оценку и расчет ($O_{а.д}$) и ($K_{2а.д}$) по формулам (1) и (3) следует округлять до сотых долей и осуществлять в целом по всем оцениваемым показателям дефектов содержания конструктивных элементов, элементов обустройства или совокупности основного хода автомобильной дороги.

4.34 Среднюю оценку уровня содержания съездов транспортных развязок $O_{с.тр}$ вычисляют по формуле

$$O_{с.тр} = \frac{2N_{2с.тр} + 3N_{3с.тр} + 4N_{4с.тр} + 5N_{5с.тр}}{N_{с.тр}}, \quad (4)$$

где $N_{2с.тр}$ — количество оцениваемых минимальных участков съездов транспортных развязок, на которых зафиксирована балльная оценка «2», шт.;

$N_{3с.тр}$ — количество оцениваемых минимальных участков съездов транспортных развязок, на которых зафиксирована балльная оценка «3», шт.;

$N_{4с.тр}$ — количество оцениваемых минимальных участков съездов транспортных развязок, на которых зафиксирована балльная оценка «4», шт.;

$N_{5с.тр}$ — количество оцениваемых минимальных участков съездов транспортных развязок, на которых зафиксирована балльная оценка «5», шт., вычисляемое по формуле

$$N_{5с.тр} = N_{с.тр} - N_{2с.тр} - N_{3с.тр} - N_{4с.тр}; \quad (5)$$

$N_{с.тр}$ — итого оцениваемых минимальных участков съездов транспортных развязок, шт.

Относительное количество километров съездов транспортных развязок $K_{2с.тр}$ с недопустимым эксплуатационным состоянием, %, вычисляют по формуле

$$K_{2с.тр} = \frac{N_{2с.тр}}{N_{с.тр}} \cdot 100. \quad (6)$$

Оценку и расчет ($O_{с.тр}$) и ($K_{2с.тр}$) по формулам (4) и (6) следует округлять до сотых долей и осуществлять в целом по всем оцениваемым показателям дефектов содержания конструктивных элементов, элементов обустройства или совокупности съездов транспортных развязок.

4.35 Уровень содержания автомобильной дороги по основному ходу и/или съездов транспортных развязок оценивают по таблице 1 и принимают равным уровню содержания, который соответствует наименьшему значению из двух оцениваемых показателей — средней оценки уровня содержания и относительного количества километров с недопустимым эксплуатационным состоянием либо уровню содержания, которому в равной мере соответствуют значения обоих показателей.

Т а б л и ц а 1 — Уровень содержания дороги по основному ходу и съездов транспортных развязок

Уровень содержания	$O_{а.д}$, $O_{с.тр}$	$K_{2а.д}$, $K_{2с.тр}$, %
Высокий	4,85 и более	3 и менее
Средний	От 4,00 до 4,84	От 3 до 10 включ.
Допустимый	От 3,00 до 3,99	От 10 до 15 включ.

4.36 Среднюю оценку уровня содержания искусственного сооружения $O_{ис}$ вычисляют по формуле

$$O_{ис} = \frac{2N_{2ис} + 3N_{3ис} + 4N_{4ис} + 5N_{5ис}}{N_{ис}}, \quad (7)$$

где $N_{2ис}$ — количество оцениваемых показателей дефектов содержания конструктивных элементов искусственного сооружения, на которых зафиксирована балльная оценка «2», шт.;

- $N_{3ис}$ — количество оцениваемых показателей дефектов содержания конструктивных элементов искусственного сооружения, на которых зафиксирована балльная оценка «3», шт.;
- $N_{4ис}$ — количество оцениваемых показателей дефектов содержания конструктивных элементов искусственного сооружения, на которых зафиксирована балльная оценка «4», шт.;
- $N_{5ис}$ — количество оцениваемых показателей дефектов содержания конструктивных элементов искусственного сооружения, на которых зафиксирована балльная оценка «5», шт., вычисляемое по формуле

$$N_{5ис} = N_{ис} - N_{2ис} - N_{3ис} - N_{4ис}; \quad (8)$$

$N_{ис}$ — общее количество оцениваемых показателей дефектов содержания конструктивных элементов искусственного сооружения, шт.

Относительное количество оцениваемых показателей дефектов содержания конструктивных элементов и элементов обустройства в составе искусственного сооружения с недопустимым уровнем содержания $K_{2ис}$, %, вычисляют по формуле

$$K_{2ис} = \frac{N_{2ис}}{N_{ис}} \cdot 100. \quad (9)$$

Оценку и расчет ($O_{ис}$) и ($K_{2ис}$) по формулам (7) и (9) следует осуществлять в целом по всем оцениваемым показателям дефектов содержания конструктивных элементов и элементов обустройства искусственного сооружения.

4.37 Фактический уровень содержания искусственного сооружения устанавливают по таблице 2 и принимают равным уровню содержания, который соответствует наименьшему значению из двух оцениваемых показателей — средней оценки уровня содержания и относительного количества оцениваемых показателей дефектов содержания с недопустимым эксплуатационным состоянием либо уровню содержания, которому в равной мере соответствуют значения обоих показателей.

Т а б л и ц а 2 — Фактический уровень содержания искусственного сооружения

Уровень содержания	$O_{ис}$	$K_{2ис}$, %
Высокий	4,85 и более	3 и менее
Средний	От 4,00 включ. до 4,85	От 3 до 10 включ.
Допустимый	От 3,00 включ. до 4,00	От 10 до 15 включ.

4.38 Результаты оценки фактического уровня содержания и приемки выполненных работ (оказанных услуг) по содержанию объекта за отчетный период оформляют в соответствии с формой:

- «Акт оценки уровня содержания и приемки выполненных работ (оказанных услуг) по содержанию объекта (автомобильной дороги или сети автомобильных дорог, исключая искусственные сооружения)» в соответствии с приложением Л;

- «Акт оценки уровня содержания и приемки выполненных работ (оказанных услуг) по содержанию объекта (искусственных сооружений на автомобильной дороге или на сети автомобильных дорог)» в соответствии с приложением М.

4.39 Среднюю оценку уровня содержания сети автомобильных дорог $O_{сети}$ вычисляют по формуле

$$O_{сети} = \frac{2N_{2сети} + 3N_{3сети} + 4N_{4сети} + 5N_{5сети}}{N_{сети}}, \quad (10)$$

где $N_{2сети}$ — протяженность автомобильных дорог с оценкой «2» — недопустимое эксплуатационное состояние, км;

$N_{3сети}$ — протяженность автомобильных дорог с оценкой «3» — допустимый уровень содержания, км;

$N_{4сети}$ — протяженность автомобильных дорог с оценкой «4» — средний уровень содержания, км;

$N_{5\text{сети}}$ — протяженность автомобильных дорог с оценкой «5» — высокий уровень содержания, км;
 $N_{\text{сети}}$ — суммарная протяженность сети автомобильных дорог, км.

4.40 Среднюю оценку уровня содержания искусственных сооружений $O_{\text{сети ис}}$ на автомобильной дороге (сети автомобильных дорог) вычисляют по формуле

$$O_{\text{сети ис}} = \frac{2N_{2\text{сети ис}} + 3N_{3\text{сети ис}} + 4N_{4\text{сети ис}} + 5N_{5\text{сети ис}}}{N_{\text{сети ис}}}, \quad (11)$$

где $N_{2\text{сети ис}}$ — протяженность искусственных сооружений с оценкой «2» — недопустимое эксплуатационное состояние, пог. м;

$N_{3\text{сети ис}}$ — протяженность искусственных сооружений с оценкой «3» — допустимый уровень содержания, пог. м;

$N_{4\text{сети ис}}$ — протяженность искусственных сооружений с оценкой «4» — средний уровень содержания, пог. м;

$N_{5\text{сети ис}}$ — протяженность искусственных сооружений с «5» — высокий уровень содержания, пог. м;

$N_{\text{сети ис}}$ — суммарная протяженность искусственных сооружений на автомобильной дороге (сети автомобильных дорог), пог. м.

4.41 По результатам проведенной оценки уровня содержания оформляют акт приемки выполненных работ (оказанных услуг), в соответствии с приложениями Л и М, с оценкой уровня содержания автомобильной дороги, сети автомобильных дорог, искусственных сооружений и указанием коэффициента (относительной доли) снижения стоимости работ (услуг) по объекту содержания за отчетный период.

4.42 Коэффициент (относительная доля) снижения стоимости работ (услуг) по участкам основного хода автомобильной дороги $K_{\text{сн.а.д}}$, исключая съезды транспортных развязок, при снижении фактического уровня их содержания по отношению к требуемому уровню по контракту, вычисляют по формуле

$$K_{\text{сн.а.д}} = \frac{0,10N_{1\text{а.д}} + 0,15N_{2\text{а.д}} + N_{\text{н.а.д}}}{N_{\text{а.д}}}, \quad (12)$$

где $N_{1\text{а.д}}$ — протяженность оцениваемых участков автомобильной дороги по основному ходу, исключая съезды транспортных развязок, на которых фактический уровень содержания не ниже допустимого уровня, но снижен по отношению к требуемому уровню их содержания на одну ступень, км;

$N_{2\text{а.д}}$ — протяженность оцениваемых участков автомобильной дороги по основному ходу, исключая съезды транспортных развязок, на которых фактический уровень содержания не ниже допустимого уровня, но снижен по отношению к требуемому уровню их содержания на две ступени, км;

$N_{\text{н.а.д}}$ — протяженность оцениваемых участков автомобильной дороги по основному ходу, исключая съезды транспортных развязок с недопустимым эксплуатационным состоянием, км;

$N_{\text{а.д}}$ — протяженность оцениваемых километров автомобильной дороги по основному ходу, включая съезды транспортных развязок, км.

Стоимость работ (услуг) по содержанию участков автомобильной дороги по основному ходу $S_{\text{опл.о.х.а.д}}$, руб., исключая съезды транспортных развязок и искусственные сооружения, подлежащих оплате, указывают в акте приемки выполненных работ (оказанных услуг) и вычисляют по формуле

$$S_{\text{опл.о.х.а.д}} = S_{\text{о.х.а.д}} \cdot (1 - K_{\text{сн.а.д}}), \quad (13)$$

где $S_{\text{о.х.а.д}}$ — стоимость работ (услуг), предусматриваемая по участкам основного хода дороги содержания за оцениваемый период согласно контракту, руб.;

$K_{\text{сн.а.д}}$ — коэффициент (относительная доля) снижения стоимости работ (услуг) по участкам основного хода автомобильной дороги.

Расчет коэффициента (относительной доли) снижения стоимости работ (услуг) и стоимости работ (услуг), подлежащей оплате за оцениваемый период, следует осуществлять в целом по всем оцени-

ваемым показателям дефектов содержания конструктивных элементов, элементов обустройства или совокупности основного хода автомобильной дороги.

4.43 Коэффициент (относительную долю) снижения стоимости работ (услуг) по участкам съездов транспортных развязок $K_{\text{сн.с.тр}}$ при снижении фактического уровня их содержания по отношению к требуемому уровню по контракту вычисляют по формуле

$$K_{\text{сн.с.тр}} = \frac{0,10N_{1\text{с.тр}} + 0,15N_{2\text{с.тр}} + N_{\text{н.с.тр}}}{N_{\text{с.тр}}}, \quad (14)$$

где $N_{1\text{с.тр}}$ — протяженность участков на съездах транспортных развязок, на которых фактический уровень содержания выше допустимого уровня, но снижен по отношению к требуемому уровню их содержания на одну ступень, км;

$N_{2\text{с.тр}}$ — протяженность участков на съездах транспортных развязок, на которых фактический уровень содержания выше допустимого уровня, но снижен по отношению к требуемому уровню их содержания на две ступени, км;

$N_{\text{н.с.тр}}$ — протяженность участков на съездах транспортных развязок с недопустимым эксплуатационным состоянием, км;

$N_{\text{с.тр}}$ — общая протяженность участков на съездах транспортных развязок, км.

Стоимость работ (услуг) по содержанию съездов транспортных развязок $S_{\text{опл.с.тр}}$, руб., подлежащую оплате, указывают в акте приемки выполненных работ (оказанных услуг) и вычисляют по формуле

$$S_{\text{опл.с.тр}} = S_{\text{с.тр}} \cdot (1 - K_{\text{сн.с.тр}}), \quad (15)$$

где $S_{\text{с.тр}}$ — стоимость работ (услуг), предусматриваемая по участкам основного хода дороги содержания за оцениваемый период согласно контракта, руб.;

$K_{\text{сн.с.тр}}$ — коэффициент (относительная доля) снижения стоимости работ (услуг) по участкам съездов транспортных развязок.

Расчет коэффициента (относительной доли) снижения стоимости работ (услуг) и стоимости работ (услуг), подлежащей оплате за оцениваемый период, следует осуществлять в целом по всем оцениваемым показателям дефектов содержания конструктивных элементов, элементов обустройства или совокупности съездов транспортных развязок.

4.44 Коэффициент (относительную долю) снижения стоимости работ (услуг) по искусственным сооружениям $K_{\text{сн.ис}}$ при снижении фактического уровня их содержания по отношению к требуемому уровню по контракту вычисляют по формуле

$$K_{\text{сн.ис}} = \frac{0,10N_{1\text{ис}} + 0,15N_{2\text{ис}} + N_{\text{н.ис}}}{N_{\text{ис}}}, \quad (16)$$

где $N_{1\text{ис}}$ — количество оцениваемых показателей дефектов содержания конструктивных элементов и элементов обустройства конкретного искусственного сооружения, на которых балльная оценка показателей дефекта содержания выше двух, но менее на один балл по отношению к баллу, соответствующему требуемому по контракту, пог. м;

$N_{2\text{ис}}$ — количество оцениваемых показателей дефектов содержания конструктивных элементов и элементов обустройства конкретного искусственного сооружения, балльная оценка показателей дефекта содержания которых выше двух, но менее на два балла по отношению к баллу, соответствующему требуемому по контракту, пог. м;

$N_{\text{н.ис}}$ — количество оцениваемых показателей дефектов содержания конструктивных элементов и элементов обустройства в составе искусственного сооружения с балльной оценкой «2», пог. м;

$N_{\text{ис}}$ — общее количество оцениваемых показателей дефектов содержания конструктивных элементов и элементов обустройства искусственного сооружения (указанные в итоговой ведомости), пог. м.

Стоимость работ (услуг) по содержанию искусственных сооружений $S_{\text{опл.ис}}$, руб., подлежащую оплате, указывают в акте приемки выполненных работ (оказанных услуг) и вычисляют по формуле

$$S_{\text{опл.ис}} = S_{\text{ис}} \cdot (1 - K_{\text{сн.ис}}), \quad (17)$$

где $S_{\text{ис}}$ — стоимость работ (услуг), предусматриваемая по участкам основного хода дороги содержания за оцениваемый период согласно контракту, руб.;

$K_{\text{сн.ис}}$ — коэффициент (относительная доля) снижения стоимости работ (услуг) по искусственным сооружениям.

Расчет коэффициента (относительной доли) снижения стоимости работ (услуг) и стоимости работ (услуг), подлежащую оплате за оцениваемый период, следует осуществлять в целом по всем оцениваемым показателям дефектов содержания конструктивных элементов, элементов обустройства или совокупности искусственных сооружений.

4.45 На основании акта приемки выполненных работ (оказанных услуг) с оценкой уровня содержания автомобильной дороги, сети автомобильных дорог и/или искусственных сооружений составляют акт выполненных работ (оказанных услуг) по форме акта о приемке услуг (работ) по содержанию автомобильных дорог, представленной в единой информационной системе (ЕИС) в сфере закупок.

5 Правила приемки выполненных работ по ремонту дорог и искусственных дорожных сооружений на них

5.1 Приемку выполненных работ по ремонту автомобильных дорог и искусственных дорожных сооружений на них осуществляют в соответствии с порядком и формами актов по ГОСТ 32755 и ГОСТ 32756.

5.2 При приемке выполненных работ по ремонту автомобильных дорог и искусственных дорожных сооружений на них должны быть учтены требования раздела 16 СП 78.13330.2012.

5.3 В случаях приемки отдельных видов выполненных работ на участке автомобильных дорог в состав приемочных комиссий по ГОСТ 32755 включают представителей:

- заказчика (председатель комиссии);
- эксплуатационной организации, выполняющей (оказывающей) на данном участке работы (услуги) по содержанию;
- организации, выполнившей работы по ремонту.

5.4 Если работы по ремонту участка автомобильных дорог или отдельных конструктивных элементов и элементов обустройства на нем выполняет та же организация, которая выполняет работы (оказывает услуги) по содержанию рассматриваемого участка, конструктивного элемента или элемента обустройства, то в состав приемочных комиссий по ГОСТ 32755, включают представителей:

- заказчика (председатель комиссии);
- эксплуатационной организации, выполняющей (оказывающей) на данном участке работы (услуги) по содержанию.

5.5 Если конструктивные элементы или элементы обустройства, на которых был проведен ремонт, содержатся несколькими организациями, в состав приемочной комиссии должны быть включены представители всех заинтересованных организаций, на конструктивных элементах или элементах обустройства которых проведен ремонт.

**Приложение А
(обязательное)**

**Форма предписания на устранение нарушений требований
к содержанию дороги или искусственного сооружения**

Предписание оформляют на официальном бланке заказчика.

**ПРЕДПИСАНИЕ
на устранение нарушений требований к содержанию дороги (искусственного сооружения)**

Выдано: _____
(наименование организации)

Дата вручения «___» _____ 20__ г.

№ п/п	Адрес участка, км	Вид нарушения, дефект содержания	Требуемый срок устранения (дата и время)	Отметка о выполнении		
				Фактический срок устранения (дата и время)	Подпись заказчика	Подпись подрядчика
1	2	3	4	5	6	7

Информацию о выполнении указанных в предписании мероприятий по устранению выявленных дефектов (нарушений, замечаний) представьте в _____ в срок до _____

В случае невыполнения предписания к Вам будут применены штрафные санкции, предусмотренные государственным контрактом (договором) по содержанию дороги (искусственных сооружений) № _____ от _____ г.

Заказчик _____
(должность) (подпись) (инициалы, фамилия)

Подрядчик _____
(должность) (подпись) (инициалы, фамилия)

**Приложение Б
(обязательное)**

**Промежуточная ведомость балльной оценки дефектов уровня
содержания конструктивных элементов по минимальным участкам дороги
(съездов транспортных развязок) в весенне-летне-осенний период**

Год _____ Месяц _____

Государственный контракт № _____ от _____

Наименование автомобильной дороги _____

Адрес участка с _____ км по _____ км Протяженность _____ км

Категории автомобильной дороги (по участкам основного хода):

IA — с _____ км по _____ км;

IB — с _____ км по _____ км;

IB — с _____ км по _____ км;

II — с _____ км по _____ км;

III — с _____ км по _____ км;

IV — с _____ км по _____ км;

V — с _____ км по _____ км;

Требуемый уровень содержания автомобильной дороги (по участкам основного хода):

высокий — с _____ км по _____ км;

средний — с _____ км по _____ км;

допустимый — с _____ км по _____ км.

Количество транспортных развязок _____ шт.

Съезды транспортных развязок _____ шт., протяженностью _____ км.

Требуемый уровень содержания съездов транспортных развязок (данные указывают в виде: 1 — 3с2тр3, где 1 — 3 — номера километров съезда; с — номер съезда; тр — номер транспортной развязки, 1 — 2с3тр3, 1с1тр3 и т. д.):

- высокий — _____;

- средний — _____;

- допустимый — _____.

Заказчик _____

Подрядчик _____

Дата составления _____

Код дефекта	Дефекты, показатели дефекта содержания конструктивного элемента, срок устранения дефекта	Категория автомобильной дороги	Значения показателей дефекта, характеризующие уровень содержания конструктивного элемента			Километры основного хода, съездов транспортных развязок				Трехлетний срок устранения дефекта	Фактический срок устранения дефекта, превысивший трехлетний
			допустимый	средний	высокий	2 балла	3 балла	4 балла	с дефектами, срок устранения которых не истек		
1	2	3	4	5	6	7	8	9	10	11	12

Представитель заказчика

Представитель подрядчика

Примечания

1 В графы 1—6 вносят номенклатуру (состав) дефектов, показателей и значения показателей дефектов, признаки недопустимости, нормируемые сроки устранения дефекта содержания по уровням содержания (высокому, среднему, допустимому) для соответствующей категории дороги по всем конструктивным элементам, расположенным и подлежащим оценке уровня содержания на участке дороги конкретного подрядчика, согласно контракту. Данные, вносимые в графы 1—6, формируют в соответствии с 4.15.

2 Для граф 7—10, минимальные (километровые) участки устанавливаются в соответствии с 4.9.1 и 4.9.2. Минимальные участки, расположенные на съездах транспортных развязок, в промежуточную ведомость записываются в виде 1с2тр3, где: 1 — номер километра (минимального участка) съезда; с — номер съезда; тр — номер транспортной развязки.

3 В графы 7—9 заносят только те минимальные (километровые) участки, на которых минимальный балл оценки показателей дефекта не удовлетворяет баллу, который допускается при требуемом по контракту уровне содержания. Данные, заносящиеся в графы 7—9, определяют, основываясь на результатах оценки дефектов содержания конструктивных элементов объекта, выполняемой по 4.31.

4 Если фактический срок устранения несоответствия эксплуатационного состояния конструктивного элемента (установленного на этапе оценки уровня содержания) превысил требуемый срок, указанный в учетно-отчетной и исполнительной документации или в выданном подрядчику предписании, или на момент оценки уровня содержания за отчетный период требуемый срок устранения несоответствия истек, а дефект не ликвидирован, то по данному дефекту ставится балльная оценка «2», которую указывают в графе 7.

5 На все дефекты, получившие балльную оценку «2» должны выдаваться соответствующие предписания, с указанием локализации дефекта, предельных значений параметров дефекта, а также требуемых сроков на его устранение, указанных в графах 2—6.

6 ДТП с недостатками транспортно-эксплуатационного состояния автомобильной дороги и/или съездов транспортных развязок, которые были внесены в акт обследования дорожных условий в месте совершения ДТП, относят к группе элементов «безопасность движения». По строке подпункта данной группы (характеризующей сущность ДТП) в графе 7 указывают километры, на которых было установлено одно или более ДТП с недостатками транспортно-эксплуатационного состояния.

Приложение В
(обязательное)

Промежуточная ведомость балльной оценки дефектов фактического уровня содержания конструктивных элементов искусственных сооружений в весенне-летне-осенний период

Год _____ Месяц _____

Государственный контракт № _____ от _____

Наименование автомобильной дороги _____

Тип сооружения _____

Протяженность сооружения _____ пог. м

Местоположение сооружения, км+м _____

Наименование препятствия _____

Количество единичных участков искусственных сооружений (в границах которых требуется осуществить балльную оценку показателей дефектов содержания конструктивных элементов) _____ шт.

Общее количество единичных участков, подлежащих оценке по всей совокупности показателей дефектов содержания всей совокупности конструктивных элементов искусственных сооружений _____ шт.

Требуемый уровень содержания сооружения _____

Заказчик _____

Подрядчик _____

Дата составления _____

Код дефекта	Дефекты, показатели дефекта содержания конструктивного элемента, срок устранения дефекта	Категория автомобильной дороги			Значения показателей дефекта, характеризующие уровень содержания конструктивного элемента			Колличество участков, оцениваемых по показателям	Колличество участков с минимальным баллом оценки дефекта уровня содержания конструктивного элемента			Колличество участков с дефектами, срок устранения которых не истек	Требуемый срок устранения дефекта	Фактический срок устранения дефекта, превысивший требуемый		
		допустимый	средний	высокий	2 балла	3 балла	4 балла									
1	2	3	4	5	6	7	8	9	10	11	12	13				

Представитель заказчика

Представитель подрядчика

Примечания

1 В графы 1—6 вносят номенклатуру (состав) дефектов, показателей и значения показателей дефектов, признаки недопустимости, нормируемые сроки устранения дефекта содержания по уровням содержания (высокому, среднему, допустимому) для соответствующей категории дороги по всем конструктивным элементам, расположенным и подлежащим оценке уровня содержания на искусственном сооружении конкретного подрядчика, согласно контракту. Данные, вносимые в графы 1—6, формируют в соответствии с 4.15.

2 Единичные участки искусственного сооружения (далее — ИССО) (в границах которых требуется осуществить балльную оценку показателей дефектов содержания конструктивных элементов) устанавливаются по 4.9.3. В графе 7 по каждому конкретному дефекту содержания конструктивного элемента конкретного ИССО определяют количество единичных участков, на которых требуется осуществить балльную оценку каждого показателя дефекта содержания каждого конструктивного элемента, расположенного на этом ИССО. В соответствии с данными, внесенными в графу 7, устанавливают общее количество показателей дефектов содержания конструктивных элементов, требующих балльной оценки в составе конкретного ИССО, которое принимают равным суммарному количеству единичных участков, в границах которых подлежат оценке все показатели дефектов содержания по всей совокупности конструктивных элементов, входящих в конкретное ИССО, согласно контракту. Количество единичных участков ИССО (в границах которых требуется осуществить балльную оценку показателей дефектов содержания конструктивных элементов) и общее количество единичных участков, подлежащих оценке по всей совокупности показателей дефектов содержания всей совокупности конструктивных элементов ИССО указывают над таблицей промежуточной ведомости.

3 В графы 8—10 по каждому дефекту содержания из показателей заносят только то количество участков, на которых минимальный балл оценки показателей дефекта не удовлетворяет баллу, который допускается при требуемом по контракту уровне содержания. Данные, заносящиеся в графы 8—10, определяют, основываясь на результатах оценки дефектов содержания конструктивных элементов ИССО, выполняемой по 4.31. Если фактический срок устранения несоответствия эксплуатационного состояния конструктивного элемента (установленного на этапе оценки) превысил требуемый срок (указанный в учетно-отчетной и исполнительной документации или в выданном подрядчику предписании) или на момент оценки уровня содержания за отчетный период требуемый срок устранения несоответствия истек, а дефект не ликвидирован, то по данному дефекту ставится балльная оценка «2», которую указывают в графе 8. Если при оценке дефекта содержания значение параметра дефекта, признак недопустимости наличия несоответствия эксплуатационного состояния конструктивного элемента не удовлетворяет требованиям к уровню содержания, предусмотренному по контракту, и данный дефект не был обнаружен на этапе оценки (по нему не было предписаний и записей учетно-отчетной и исполнительной документации), то такой дефект подлежит балльной оценке без учета сроков нормируемых на устранение несоответствия эксплуатационного состояния конструктивного элемента.

4 На все дефекты, получившие балльную оценку «2» должны выдаваться соответствующие предписания, с указанием локализации дефекта, предельных значений параметров дефекта, а также требуемых сроков на его устранение.

5 Если значение показателя, признак недопустимости наличия несоответствия эксплуатационного состояния конструктивного элемента не удовлетворяет требованиям к уровню содержания, предусмотренному по контракту, а нормируемый срок ликвидации несоответствия (указанный в учетно-отчетной и исполнительной документации или в выданном подрядчику предписании в ходе промежуточной оценки уровня содержания) не истек, то данный дефект указывается в графе 11, а требуемый срок его устранения — в графе 12 и учитывается при оценке уровня содержания в последующем периоде, если фактический срок устранения несоответствия эксплуатационного состояния конструктивного элемента (указываемый в графе 13) за последующий период превысит требуемый.

6 ДТП с недостатками транспортно-эксплуатационного состояния искусственных сооружений, которые были внесены в акт обследования дорожных условий в месте совершения ДТП, относят к группе элементов «безопасность движения». По строке подпункта данной группы (характеризующей сущность ДТП) в графе 7 указывают участки, на которых было установлено одно или более ДТП с недостатками транспортно-эксплуатационного состояния.

**Приложение Г
(обязательное)**

Промежуточная ведомость балльной оценки дефектов уровня содержания конструктивных элементов по минимальным участкам дороги (съездов транспортных развязок) в зимний период

Год _____ Месяц _____

Государственный контракт № _____ от _____

Наименование автомобильной дороги _____

Адрес участка с _____ км по _____ км Протяженность _____ км

Категории автомобильной дороги (по участкам основного хода):

IA — с _____ км по _____ км;

IB — с _____ км по _____ км;

IB — с _____ км по _____ км;

II — с _____ км по _____ км;

III — с _____ км по _____ км;

IV — с _____ км по _____ км;

V — с _____ км по _____ км.

Требуемый уровень содержания автомобильной дороги (по участкам основного хода):

высокий — с _____ км по _____ км;

средний — с _____ км по _____ км;

допустимый — с _____ км по _____ км.

Количество транспортных развязок _____ шт.

Съезды транспортных развязок _____ шт., протяженностью _____ км.

Требуемый уровень содержания съездов транспортных развязок (данные указывают в виде: 1 — 3с2тр3, где 1—3 — номера километров съезда; с — номер съезда; тр — номер транспортной развязки, 1 — 2с3тр3, 1с1тр3 и т. д.):

- высокий — _____;

- средний — _____;

- допустимый — _____.

Заказчик _____

Подрядчик _____

Дата составления _____

Код дефекта	Дефекты, показатели дефекта содержания конструктивного элемента, срок устранения дефекта	Категория автомобильной дороги	Значения показателей дефекта, характеризующие уровень содержания конструктивного элемента			Километры основного хода, съездов транспортных развязок				Фактический срок устранения дефекта, превысивший требуемый	
			допустимый	средний	высокий	2 балла	3 балла	4 балла	с дефектами, срок устранения которых не истек		
1	2	3	4	5	6	7	8	9	10	11	12

Представитель заказчика

Представитель подрядчика

Примечания

1 В графы 1—6 вносят номенклатуру (состав) дефектов, показателей и значения показателей дефектов, признаки недопустимости, нормируемые сроки устранения дефекта содержания по уровням содержания (высокому, среднему, допустимому) для соответствующей категории дороги по всем конструктивным элементам, расположенным и подлежащим оценке уровня содержания на участке дороги конкретного подрядчика, согласно контракту. Данные, вносимые в графы 1—6, формируют в соответствии с 4.15.

2 Для граф 7—10, минимальные (километровые) участки устанавливают в соответствии с 4.9.1 и 4.9.2. Минимальные участки, расположенные на съездах транспортных развязок, в промежуточную ведомость записывают в виде 1с2тр3, где 1 — номер километра (минимального участка) съезда; с — номер съезда; тр — номер транспортной развязки.

3 В графы 7—9 заносят только те минимальные (километровые) участки, на которых минимальный балл оценки показателей дефекта не удовлетворяет баллу, который допускается при требуемом по контракту уровне содержания. Данные, заносящиеся в графы 7—9, определяют, основываясь на результатах оценки дефектов содержания конструктивных элементов объекта, выполняемой по 4.31.

4 Если фактический срок устранения несоответствия эксплуатационного состояния конструктивного элемента (установленного на этапе оценки уровня содержания) превысил требуемый срок, указанный в учетно-отчетной и исполнительной документации или в выданном подрядчику предписании, или на момент оценки уровня содержания за отчетный период требуемый срок устранения несоответствия истек, а дефект не ликвидирован, то по данному дефекту ставится балльная оценка «2», которую указывают в графе 7.

5 На все дефекты, получившие балльную оценку «2», должны выдаваться соответствующие предписания, с указанием локализации дефекта, предельных значений параметров дефекта, а также требуемых сроков на его устранение, указанных в графах 2—6.

6 ДТП с недостатками транспортно-эксплуатационного состояния автомобильной дороги и/или съездов транспортных развязок, которые были внесены в акт обследования дорожных условий в месте совершения ДТП, относят к группе элементов «безопасность движения». По строке подпункта данной группы (характеризующей сущность ДТП) в графе 7 указывают километры, на которых было установлено одно или более ДТП с недостатками транспортно-эксплуатационного состояния.

Приложение Д
(обязательное)

Промежуточная ведомость балльной оценки дефектов фактического уровня содержания конструктивных элементов искусственных сооружений в зимний период

Год _____ Месяц _____

Государственный контракт № _____ от _____

Наименование автомобильной дороги _____

Тип сооружения _____

Протяженность сооружения _____ пог. м

Местоположение сооружения, км+м _____

Наименование препятствия _____

Количество единичных участков искусственных сооружений (в границах которых требуется осуществить балльную оценку показателей дефектов содержания конструктивных элементов) _____ шт.

Общее количество единичных участков, подлежащих оценке по всей совокупности показателей дефектов содержания всей совокупности конструктивных элементов искусственных сооружений _____ шт.

Требуемый уровень содержания сооружения _____

Заказчик _____

Подрядчик _____

Дата составления _____

Код дефекта	Дефекты, показатели дефекта содержания конструктивного элемента, срок устранения дефекта	Категория автомобильной дороги			Значения показателей дефекта, характеризующие уровень содержания конструктивного элемента			Количество участков, оцениваемых по показателям	Количество участков с минимальным баллом оценки дефекта уровня содержания конструктивного элемента			Количество участков с дефектами, срок устранения которых не истек	Требуемый срок устранения дефекта	Фактический срок устранения дефекта, превысивший требуемый
		допустимый	средний	высокий	2 балла	3 балла	4 балла							
1	2	3	4	5	6	7	8	9	10	11	12	13		

Представитель заказчика

Представитель подрядчика

Примечания

1 В графы 1—6 вносят номенклатуру (состав) дефектов, показателей и значения показателей дефектов, признаки недопустимости, нормируемые сроки устранения дефекта содержания по уровням содержания (высокому, среднему, допустимому) для соответствующей категории дороги по всем конструктивным элементам, расположенным и подлежащим оценке уровня содержания на искусственном сооружении конкретного подрядчика, согласно контракту. Данные, вносимые в графы 1—6, формируют в соответствии с 4.15.

2 Единичные участки искусственного сооружения (далее — ИССО) (в границах которых требуется осуществить балльную оценку показателей дефектов содержания конструктивных элементов) устанавливаются по 4.9.3. В графе 7 по каждому конкретному дефекту содержания конструктивного элемента ИССО определяют количество единичных участков, на которых требуется осуществить балльную оценку каждого показателя дефекта содержания каждого конструктивного элемента, расположенного на этом ИССО. В соответствии с данными, внесенными в графу 7, устанавливают общее количество показателей дефектов содержания конструктивных элементов, требующих балльной оценки в составе конкретного ИССО, которое принимают равным суммарному количеству единичных участков, в границах которых подлежат оценке все показатели дефектов содержания по всей совокупности конструктивных элементов, входящих в конкретное ИССО, согласно контракту. Количество единичных участков ИССО (в границах которых требуется осуществить балльную оценку показателей дефектов содержания конструктивных элементов) и общее количество единичных участков, подлежащих оценке по всей совокупности показателей дефектов содержания всей совокупности конструктивных элементов ИССО указывают над таблицей промежуточной ведомости.

3 В графы 8—10 по каждому дефекту содержания из показателей заносят только то количество участков, на которых минимальный балл оценки показателей дефекта не удовлетворяет баллу, который допускается при требуемом по контракту уровне содержания. Данные, заносящиеся в графы 8—10, определяют, основываясь на результатах оценки дефектов содержания конструктивных элементов ИССО, выполняемой по 4.31. Если фактический срок устранения несоответствия эксплуатационного состояния конструктивного элемента (установленного на этапе оценки) превысил требуемый срок (указанный в учетно-отчетной и исполнительной документации или в выданном подрядчику предписании) или на момент оценки уровня содержания за отчетный период требуемый срок устранения несоответствия истек, а дефект не ликвидирован, то по данному дефекту ставится балльная оценка «2», которую указывают в графе 8. Если при оценке дефекта содержания значение параметра дефекта, признак недопустимости наличия несоответствия эксплуатационного состояния конструктивного элемента не удовлетворяет требованиям к уровню содержания, предусмотренному по контракту, и данный дефект не был обнаружен на этапе оценки (по нему не было предписаний и записей учетно-отчетной и исполнительной документации), то такой дефект подлежит балльной оценке без учета сроков нормируемых на устранение несоответствия эксплуатационного состояния конструктивного элемента.

4 На все дефекты, получившие балльную оценку «2» должны выдаваться соответствующие предписания, с указанием локализации дефекта, предельных значений параметров дефекта, а также требуемых сроков на его устранение.

5 Если значение показателя, признак недопустимости наличия несоответствия эксплуатационного состояния конструктивного элемента не удовлетворяет требованиям к уровню содержания, предусмотренному по контракту, а нормируемый срок ликвидации несоответствия (указанный в учетно-отчетной и исполнительной документации или в выданном подрядчику предписании в ходе промежуточной оценки уровня содержания) не истек, то данный дефект указывается в графе 11, а требуемый срок его устранения — в графе 12 и учитывается при оценке уровня содержания в последующем периоде, если фактический срок устранения несоответствия эксплуатационного состояния конструктивного элемента (указываемый в графе 13) за последующий период превысит требуемый.

6 ДТП с недостатками транспортно-эксплуатационного состояния искусственных сооружений, которые были внесены в акт обследования дорожных условий в месте совершения ДТП, относят к группе элементов «безопасность движения». По строке подпункта данной группы (характеризующей сущность ДТП) в графе 7 указывают участки, на которых было установлено одно или более ДТП с недостатками транспортно-эксплуатационного состояния.

**Приложение Е
(обязательное)**

Итоговая ведомость балльной оценки уровня содержания минимальных участков и дефектов содержания по группам конструктивных элементов, по основному ходу дороги, по съездам транспортных развязок в ее составе (исключая искусственные сооружения)

Год _____, характерный период _____, отчетный месяц _____

Дата и время составления _____

Государственный контракт № _____ от _____

Наименование автомобильной дороги _____

Адрес участка с _____ км по _____ км Протяженность _____ км

Категории автомобильной дороги (по участкам основного хода):

IA — с _____ км по _____ км; IB — с _____ км по _____ км;

IB — с _____ км по _____ км; II — с _____ км по _____ км;

III — с _____ км по _____ км; IV — с _____ км по _____ км;

V — с _____ км по _____ км.

Требуемый уровень содержания автомобильной дороги (по участкам основного хода):

высокий — с _____ км по _____ км; средний — с _____ км по _____ км;

допустимый — с _____ км по _____ км.

Количество транспортных развязок _____ шт., протяженность съездов транспортных развязок _____ км, в том числе с требуемым уровнем содержания:

Высокий — _____ шт., протяженность _____ км;

Средний — _____ шт., протяженность _____ км;

Допустимый — _____ шт., протяженность _____ км.

Заказчик _____

Подрядчик _____

№ п/п	Километры основного хода и съездов транспортных развязок с дефектами содержания	Минимальная балльная оценка дефектов содержания по группам конструктивных элементов, расположенных в границах минимального участка							Оценка в баллах уровня содержания минимального участка
		Земляное полотно (включая обочины, откосы, подпорные стенки, разделительные полосы, системы водоотвода), полоса отвода	Дорожная одежда (включая проезжую часть искусственных сооружений)	Защитные дорожные сооружения	Элементы обустройства автомобильных дорог	Системы электроснабжения и электроосвещения	Очистные сооружения	Безопасность дорожного движения	
1	2	3	4	5	6	7	8	9	10

Итого обследовано по дороге: _____ км, по основному ходу _____ км, по съездам транспортных развязок _____ км.

Из них:

- с недопустимым эксплуатационным состоянием (оценка в баллах — «2»): по дороге _____ км, по основному ходу _____ км, по съездам транспортных развязок _____ км;

- с допустимым уровнем содержания (оценка в баллах — «3»): по дороге _____ км, по основному ходу _____ км, по съездам транспортных развязок _____ км;

- со средним уровнем содержания (оценка в баллах — «4»): по дороге _____ км, по основному ходу _____ км, по съездам транспортных развязок _____ км;

- с высоким уровнем содержания (оценка в баллах — «5»): по дороге _____ км, по основному ходу _____ км, по съездам транспортных развязок _____ км.

Усредненная оценка соответствия уровня содержания:

- по основному ходу $O_{a,d}$ _____;

- по съездам транспортных развязок $O_{c,тр}$ _____.

Относительное количество километров с недопустимым эксплуатационным состоянием:

- по основному ходу $K_{2a,d}$ _____;

- по съездам транспортных развязок $K_{2c,тр}$ _____.

Достигнутый уровень содержания:

- по основному ходу — _____;

- по съездам транспортных развязок — _____.

Не соответствует заданному уровню содержания _____ км, в том числе: по основному ходу _____ км, по съездам транспортных развязок _____ км.

Коэффициент снижения стоимости работ (услуг) в связи с несоответствием заданному уровню содержания: по основному ходу $K_{сн.а.д}$ _____, по съездам транспортных развязок $K_{сн.с.тр}$ _____.

Представитель заказчика

Представитель подрядчика

Приложение Ж
(обязательное)Итоговая ведомость балльной оценки фактического уровня содержания
искусственных сооружений

Год _____, характерный период _____, отчетный месяц _____

Дата и время составления _____

Государственный контракт № _____ от _____

Наименование автомобильной дороги _____

Адрес участка с _____ км по _____ км Протяженность _____ км

Количество искусственных сооружений _____ протяженностью _____ пог. м, в том числе:

мостовых сооружений _____ шт./пог. м;

тоннелей _____ шт./пог. м;

галерей _____ шт./пог. м;

водопропускных труб _____ шт./пог. м;

надземных пешеходных мостов _____ шт./пог. м;

подземных пешеходных переходов _____ шт./пог. м;

подпорных стен _____ шт./пог. м.

Заказчик _____

Подрядчик _____

№ п/л	Наименование искусственного сооружения	Адрес сооружения, км+м	Протяженность сооружения, пог.	Требуемый уровень содержания	Общее количество оцениваемых показателей дефектов содержания конструктивных элементов	Количество показателей с балльной оценкой				Усредненная оценка уровня содержания искусственного сооружения $O_{ис}$	Относительное количество показаний с недопустимым экстремальным состоянием $K_{2ис}$, %	Фактический уровень содержания искусственного сооружения	Коэффициент снижения стоимости работ (услуг) $K_{сн.ис}$
						2	3	4	5				
1	2	3	4	5	6	7	8	9	10	11	12	13	14

Итого обследовано сооружений _____ шт./пог. м, в том числе:

- мостовых сооружений _____ шт./пог. м;
- тоннелей _____ шт./пог. м;
- галерей _____ шт./пог. м;
- водопропускных труб _____ шт./пог. м;
- надземных пешеходных мостов _____ шт./пог. м;
- подземных пешеходных переходов _____ шт./пог. м;
- подпорных стен _____ шт./пог. м.

Из них:

- с недопустимым эксплуатационным состоянием (оценка в баллах — «2») — искусственных сооружений _____ шт./пог. м, в том числе:

- 1) мостовых сооружений _____ шт./пог. м;
- 2) тоннелей _____ шт./пог. м;
- 3) галерей _____ шт./пог. м;
- 4) водопропускных труб _____ шт./пог. м;
- 5) надземных пешеходных мостов _____ шт./пог. м;
- 6) подземных пешеходных переходов _____ шт./пог. м;
- 7) подпорных стен _____ шт./пог. м;

- с допустимым уровнем содержания (оценка в баллах — «3») — искусственных сооружений _____ шт./пог. м, в том числе:

- 1) мостовых сооружений _____ шт./пог. м;
- 2) тоннелей _____ шт./пог. м;
- 3) галерей _____ шт./пог. м;
- 4) водопропускных труб _____ шт./пог. м;
- 5) надземных пешеходных мостов _____ шт./пог. м;
- 6) подземных пешеходных переходов _____ шт./пог. м;
- 7) подпорных стен _____ шт./пог. м;

- со средним уровнем содержания (оценка в баллах — «4») — искусственных сооружений _____ шт./пог. м, в том числе:

- 1) мостовых сооружений _____ шт./пог. м;
- 2) тоннелей _____ шт./пог. м;
- 3) галерей _____ шт./пог. м;
- 4) водопропускных труб _____ шт./пог. м;
- 5) надземных пешеходных мостов _____ шт./пог. м;
- 6) подземных пешеходных переходов _____ шт./пог. м;
- 7) подпорных стен _____ шт./пог. м;

- с высоким уровнем содержания (оценка в баллах — 5) — искусственных сооружений _____ шт./пог. м, в том числе:

- 1) мостовых сооружений _____ шт./пог. м;
- 2) тоннелей _____ шт./пог. м;
- 3) галерей _____ шт./пог. м;
- 4) водопропускных труб _____ шт./пог. м;

ГОСТ Р 59982—2022

- 5) надземных пешеходных мостов _____ шт./пог. м;
- 6) подземных пешеходных переходов _____ шт./пог. м;
- 7) подпорных стен _____ шт./пог. м.

Не соответствуют заданному уровню содержания сооружений _____ шт./пог. м, в том числе:

- 1) мостовых сооружений _____ шт./пог. м;
- 2) тоннелей _____ шт./пог. м;
- 3) галерей _____ шт./пог. м;
- 4) водопропускных труб _____ шт./пог. м;
- 5) надземных пешеходных мостов _____ шт./пог. м;
- 6) подземных пешеходных переходов _____ шт./пог. м;
- 7) подпорных стен _____ шт./пог. м.

Представитель заказчика

Представитель подрядчика

**Приложение И
(обязательное)****Итоговая ведомость балльной оценки фактического уровня содержания сети дорог,
исключая искусственные сооружения**

Год _____, характерный период _____, отчетный месяц _____

Дата и время составления _____

Государственный контракт № _____ от _____

Протяженность участков основного хода на сети дорог _____ км, в том числе по категориям: IA — _____ км,
IB — _____ км, IB — _____ км, II — _____ км, III — _____ км, IV — _____ км, V — _____ км.

Количество и протяженность участков основного хода на сети автомобильных дорог с требуемым уровнем содержания:

высокий — _____ шт., _____ км; средний — _____ шт., _____ км;

допустимый — _____ шт., _____ км.

Количество транспортных развязок _____ шт., протяженность съездов транспортных развязок _____ км,
в том числе с требуемым уровнем содержания:

высокий — _____ шт., _____ км; средний — _____ шт., _____ км;

допустимый — _____ шт., _____ км.

Заказчик _____

Подрядчик _____

№ п/п	Наименование автомобильной дороги от км+м _____ до км+м _____	Протяженность участков, км		Количество километров с балльной оценкой уровня содержания по участкам											
		основного хода	съездов транс-портных развязок	2 балла		3 балла		4 балла		5 баллов					
				основного хода	съездов транс-портных развязок	основного хода	съездов транс-портных развязок	основного хода	съездов транс-портных развязок	основного хода	съездов транс-портных развязок	основного хода	съездов транс-портных развязок	основного хода	съездов транс-портных развязок
1	2	3	4												
	Итого по сети дорог:														

Итого обследовано _____ км, в том числе: по основному ходу _____ км, по съездам транспортных развязок _____ км.

Из них:

- с недопустимым эксплуатационным состоянием (оценка в баллах — «2»): на сети дорог _____ км, по основному ходу _____ км, по съездам транспортных развязок _____ км;
- с допустимым уровнем содержания (оценка в баллах — «3»): на сети дорог _____ км, по основному ходу _____ км, по съездам транспортных развязок _____ км;
- со средним уровнем содержания (оценка в баллах — «4»): на сети дорог _____ км, по основному ходу _____ км, по съездам транспортных развязок _____ км;
- с высоким уровнем содержания (оценка в баллах — «5»): на сети дорог _____ км, по основному ходу _____ км, по съездам транспортных развязок _____ км.

Усредненная оценка соответствия уровня содержания:

- по основному ходу $O_{a,d}$ _____;
- по съездам транспортных развязок $O_{c,тр}$ _____.

Относительное количество километров с недопустимым эксплуатационным состоянием:

- по основному ходу $K_{2a,d}$ _____;
- по съездам транспортных развязок $K_{2c,тр}$ _____.

Достигнутый уровень содержания на сети дорог:

- по основному ходу — _____;
- по съездам транспортных развязок — _____.

Не соответствует заданному уровню содержания:

- на сети автомобильных дорог _____ км;
- по основному ходу _____ км;
- по съездам транспортных развязок _____ км.

Коэффициент снижения стоимости работ (услуг) в связи с несоответствием заданному уровню содержания:

- по основному ходу $K_{сн.а.д}$ _____;
- по съездам транспортных развязок $K_{сн.с.тр}$ _____.

Представитель заказчика

Представитель подрядчика

Приложение К
(обязательное)

**Итоговая ведомость балльной оценки фактического уровня содержания
искусственных сооружений на сети дорог**

Год _____, характерный период _____, отчетный месяц _____

Дата и время составления _____

Государственный контракт № _____ от _____

Количество искусственных сооружений _____ шт., протяженностью _____ пог. м, в том числе:

мостовых сооружений _____ шт./пог. м;

тоннелей _____ шт./пог. м;

галерей _____ шт./пог. м;

водопропускных труб _____ шт./пог. м;

надземных пешеходных мостов _____ шт./пог. м;

подземных пешеходных переходов _____ шт./пог. м;

подпорных стен _____ шт./пог. м.

Заказчик _____

Подрядчик _____

№ п/п	Наименование группы искусственных сооружений сети дорог	Количество и протяженность искусственных сооружений		Количество и протяженность сооружений с балльной оценкой уровня содержания сети дорог												Усредненная оценка уровня содержания группы искусственных сооружений	
		шт.	пог. м	2 балла		3 балла		4 балла		5 баллов		шт.	пог. м				
				шт.	пог. м	шт.	пог. м	шт.	пог. м	шт.	пог. м						
1	2	3	4	5	6	7	8	9	10	11	12					13	
1	Мостовые сооружения																
2	Тоннели																
3	Галереи																
4	Водопускные трубы																
5	Наземные пешеходные переходы																
6	Подземные пешеходные переходы																
7	Подпорные стены																
...																	
	Итого по сети дорог:																

ГОСТ Р 59982—2022

Усредненный уровень содержания мостовых сооружений на сети дорог _____

Усредненный уровень содержания тоннелей на сети дорог _____

Усредненный уровень содержания водопропускных труб на сети дорог _____

Усредненный уровень содержания надземных пешеходных переходов на сети дорог _____

Усредненный уровень содержания подземных пешеходных переходов на сети дорог _____

Усредненный уровень содержания подпорных стен на сети дорог _____

Представитель заказчика

Представитель подрядчика

**Приложение Л
(обязательное)**

Акт

**оценки уровня содержания и приемки выполненных работ (оказанных услуг)
по содержанию дороги или сети дорог, исключая искусственные сооружения**

Комиссия в составе:

Представитель заказчика _____

Представитель подрядчика _____

Представитель иной организации, привлеченной к оценке уровня содержания объекта (дороги или сети дорог, исключая искусственные сооружения):

_____ провела с «__» _____ 20__ г. по «__» _____ 20__ г. оценку уровня содержания объекта (дороги или сети дорог, исключая искусственные сооружения): _____

и установила следующее:

1 Оценка уровня содержания объекта (дороги или сети дорог, исключая искусственные сооружения) проведена на _____ км, в том числе: по участкам основного хода _____ км; по съездам транспортных развязок _____ км.

2 Не соответствуют заданному уровню содержания объекта следующие километры автомобильной дороги (сети автомобильных дорог): _____

Всего:

по автомобильной дороге (по сети автомобильных дорог) _____ км, в том числе: по участкам основного хода _____ км; по съездам транспортных развязок _____ км.

3 Соответствует заданному уровню содержания объекта: дороги (сети дорог) _____ км, в том числе: по участкам основного хода _____ км; по съездам транспортных развязок _____ км.

4 Усредненная оценка уровня содержания объекта _____,

в том числе: по участкам основного хода _____; по съездам транспортных развязок _____.

5 ДТП с недостатками транспортно-эксплуатационного состояния автомобильной дороги, съездов транспортных развязок, искусственных дорожных сооружений, обнаруженных на месте ДТП, которые были внесены в акт обследования дорожных условий в месте совершения ДТП (указать адрес(а) участков):

по участкам основного хода _____

по съездам транспортных развязок _____

ГОСТ Р 59982—2022

6 Количество километров, подлежащих снятию с выполнения работ (оказания услуг):

всего _____ км, в том числе: по участкам основного хода _____ км; по съездам транспортных развязок _____ км.

7 Стоимость работ (услуг) по контракту (договору) за отчетный период по дороге (сети дорог), _____ руб., в том числе: по участкам основного хода _____ руб.; по съездам транспортных развязок _____ руб.

В результате проверки комиссия считает:

Предусмотренный техническим заданием к государственному контракту (договору) уровень содержания и состав работ (услуг) по содержанию объекта (дороги или сети дорог, исключая искусственные сооружения) за отчетный период _____ 20__ г. соответствуют (нужное оставить):

- полностью (выполненные работы (оказанные услуги) оплачиваются в полном объеме);
- частично.

Коэффициент снижения стоимости работ (услуг) в связи с несоответствием требуемому уровню содержания объекта: по участкам основного хода дороги (сети дорог) _____; по съездам транспортных развязок дороги (сети дорог) _____.

Стоимость работ (услуг) за отчетный период согласно контракту (с учетом коэффициента снижения) по: участкам основного хода дороги (сети дорог) _____ руб.; по съездам транспортных развязок дороги (сети дорог) _____ руб.

Подлежит оплате за отчетный период всего _____ руб., в том числе: по участкам основного хода дороги (сети дорог) _____ руб.; по съездам транспортных развязок дороги (сети дорог) _____ руб.

Представитель заказчика

Представитель подрядчика

Ф.И.О. _____

Ф.И.О. _____

М.П.

М.П.

**Приложение М
(обязательное)**

Акт

**оценки уровня содержания и приемки выполненных работ (оказанных услуг)
по содержанию искусственных сооружений на дороге или на сети дорог**

Комиссия в составе:

Представитель заказчика _____

Представитель подрядчика _____

Представитель иной организации, привлеченной к оценке уровня содержания объекта (искусственных сооружений на дороге или на сети дорог): _____

провела с «_____» _____ 20__ г. по «_____» _____ 20__ г.

оценку уровня содержания объекта: _____

1 Всего оценка уровня содержания объекта проведена на искусственных сооружениях (количество/протяженность) _____ шт./пог. м, в том числе:

мостовых сооружений _____ шт./пог. м; тоннелей _____ шт./пог. м; галерей _____ шт./пог. м; водопропускных труб _____ шт./пог. м;

надземных пешеходных переходов _____ шт./пог. м; подземных пешеходных переходов _____ шт./пог. м; подпорных стен _____ шт./пог. м.

2 Всего не соответствуют заданному уровню содержания искусственных сооружений _____ шт./пог. м, в том числе:

мостовых сооружений _____ шт./пог. м; тоннелей _____ шт./пог. м; галерей _____ шт./пог. м; водопропускных труб _____ шт./пог. м;

надземных пешеходных переходов _____ шт./пог. м; подземных пешеходных переходов _____ шт./пог. м; подпорных стен _____ шт./пог. м.

3 Всего соответствуют заданному уровню содержания искусственных сооружений _____ шт./пог. м, в том числе:

мостовых сооружений _____ шт./пог. м; тоннелей _____ шт./пог. м; галерей _____ шт./пог. м; водопропускных труб _____ шт./пог. м; надземных пешеходных переходов _____ шт./пог. м; подземных пешеходных переходов _____ шт./пог. м; подпорных стен _____ шт./пог. м.

4 Усредненная оценка уровня содержания:

мостовых сооружений _____; тоннелей _____; галерей _____; водопропускных труб _____; надземных пешеходных переходов _____; подземных пешеходных переходов _____; подпорных стен _____.

5 ДТП с недостатками транспортно-эксплуатационного состояния искусственных сооружений, обнаруженных на месте ДТП, которые были внесены в акт обследования дорожных условий в месте совершения ДТП (указать адрес(а) участка(ов)): _____

ГОСТ Р 59982—2022

6 Количество и протяженность искусственных сооружений линейного типа, подлежащих снятию с выполнения работ (оказания услуг), с учетом обнаруженных дефектов содержания:

всего _____ шт./пог. м, в том числе: мостовых сооружений _____ шт./пог. м; тоннелей _____ шт./пог. м; галерей _____ шт./пог. м; водопропускных труб _____ шт./пог. м; надземных пешеходных переходов _____ шт./пог. м; подземных пешеходных переходов _____ шт./пог. м; подпорных стен _____ шт./пог. м.

7 Стоимость работ (услуг) по государственному контракту (договору) за отчетный период по искусственным сооружениям _____ руб., в том числе: по мостовым сооружениям _____ руб.; по тоннелям _____ руб.; по галереям _____ руб.; по водопропускным трубам _____ руб.; по надземным пешеходным переходам _____ руб.; по подземным пешеходным переходам _____ руб.; по подпорным стенам _____ руб.

На основании результатов оценки уровня содержания объекта комиссия считает:

предусмотренный техническим заданием к государственному контракту (договору) уровень содержания и состав работ (услуг) по содержанию объекта за отчетный период _____ 20____ г. соответствуют (нужное оставить):

- полностью (выполненные работы (оказанные услуги) оплачиваются в полном объеме);
- частично.

Коэффициент снижения стоимости работ (услуг) в связи с несоответствием требуемому уровню содержания:

по мостовым сооружениям _____; по тоннелям _____; по галереям _____; по водопропускным трубам _____; по надземным пешеходным переходам _____; по подземным пешеходным переходам _____; по подпорным стенам _____.

Стоимость работ (услуг) за отчетный период согласно контракту (с учетом коэффициента снижения): по мостовым сооружениям _____ руб.; по тоннелям _____ руб.; по галереям _____ руб.; по водопропускным трубам _____ руб.; по надземным пешеходным переходам _____ руб.; по подземным пешеходным переходам _____ руб.; по подпорным стенам _____ руб.;

по всем сооружениям _____ руб.

Подлежит оплате за отчетный период: всего _____ руб., в том числе: по мостовым сооружениям _____ руб.; по тоннелям _____ руб.;

галереям _____ руб.; по водопропускным трубам _____ руб.; по надземным пешеходным переходам _____ руб.; по подземным пешеходным переходам _____ руб.; по подпорным стенам _____ руб.

Представитель заказчика

Представитель подрядчика

Ф.И.О. _____

Ф.И.О. _____

М.П.

М.П.

Библиография

- [1] Технический регламент Таможенного союза
ТР ТС 014/2011 Безопасность автомобильных дорог

Ключевые слова: автомобильная дорога, уровень зимнего содержания, конструктивный элемент

Редактор *Н.В. Таланова*
Технический редактор *И.Е. Черепкова*
Корректор *Р.А. Ментова*
Компьютерная верстка *Е.А. Кондрашовой*

Сдано в набор 19.01.2022. Подписано в печать 03.02.2022. Формат 60×84%. Гарнитура Ариал.
Усл. печ. л. 5,58. Уч.-изд. л. 4,74.

Подготовлено на основе электронной версии, предоставленной разработчиком стандарта

Создано в единичном исполнении в ФГБУ «РСТ»
для комплектования Федерального информационного фонда стандартов,
117418 Москва, Нахимовский пр-т, д. 31, к. 2.
www.gostinfo.ru info@gostinfo.ru