

Изменение № 2 ГОСТ 9933—75 Манометры абсолютного давления и мановакуумметры двухтрубные

Постановлением Государственного комитета СССР по стандартам от 10.08.83 № 3700 срок введения установлен

с 01.12.83

Наименование стандарта дополнить словами: «Технические условия»; «Specifications».

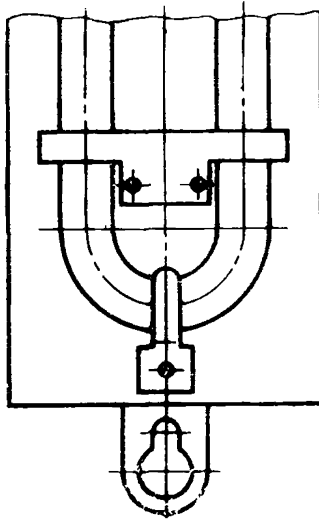
Под наименованием стандарта проставить код: ОКП 43 2113.

Пункт 1.2. Заменить слова: «черт. 1, 2 и табл. 1, 2» на «черт. 1, 2, 3 и табл. 1, 2, 2а»; чертеж 1. Заменить ссылку: ГОСТ 7995—68 на ГОСТ 7995—80;

дополнить абзацем: «В средней части мановакуумметров МВ-2—600 допускается использование дополнительной скобы для крепления стеклянной трубки»;

чертеж 2 под словами (тип МВ) дополнить надписью: «Исполнение 1»; чертеж «1 вариант крепления трубки» заменить новым:

1 вариант крепления трубки



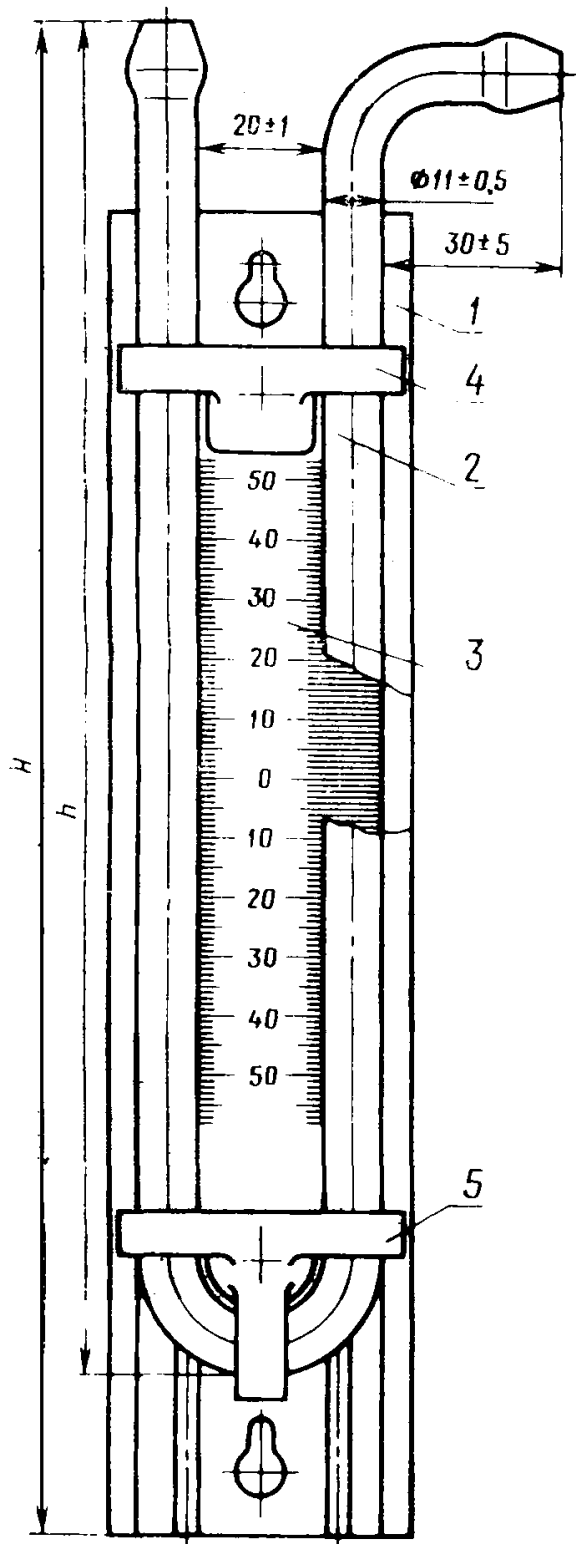
Пример условного обозначения (после табл. 2) изложить в новой редакции: «Пример условного обозначения мановакуумметра, исполнения 1, с верхним пределом измерения 24,50 гПа (250 мм вод. ст.):

Мановакуумметр МВ-1—24,50 (250) ГОСТ 9933—75».

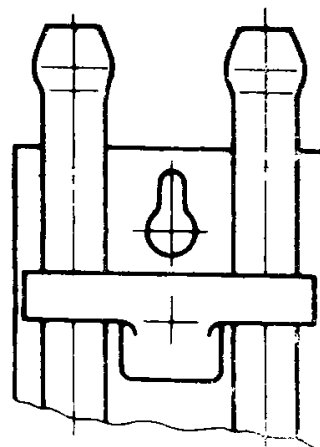
Пункт 1.2 дополнить чертежом 3, таблицей 2а и примером условного обозначения:

(Продолжение см. стр. 242)

Исполнение 2



Вариант исполнения



Черт. 3

1 — основание; 2 — стеклянная трубка; 3 — шкальная пластина; 4, 5 — скобы
(Продолжение см. стр. 243)

Размеры в мм

Предел измерения, гПа (мм вод.ст.)	<i>H</i>	<i>h</i>
	Пред. откл. ± 5	
От 0 до 9,80 (от 0 до 100)	255	230
От 0 до 24,50 (от 0 до 250)	415	390
От 0 до 58,80 (от 0 до 600)	785	760

Пример условного обозначения мановакуумметра, исполнения 2, с верхним пределом измерения 24,50 гПа (250 мм вод. ст.):

Мановакуумметр МВ-2—24,50 (250) ГОСТ 9933—75.

Пункт 2.5 дополнить словами: «или получены фотоспособом на стеклянных пластинах».

Пункт 2.10. Второй абзац изложить в новой редакции: «Сумма верхних и нижних числовых отметок шкалы приборов типа МВ должна быть не менее предела измерения; за числовыми отметками должно быть нанесено не менее двух дополнительных делений».

(Продолжение см. стр. 244)

(Продолжение изменения к ГОСТ 9933—75)

Пункт 2.12 изложить в новой редакции: «2.12. Подставки приборов типа АМ и основания приборов типа МВ должны быть изготовлены из пиломатериалов по ГОСТ 2695—83 и ГОСТ 8486—66, клееной фанеры по ГОСТ 3916—69, а приборов, предназначенных для экспорта, — из выдержанной древесины листовых пород 1-го сорта по ГОСТ 2695—83, влажностью не более 15 %; приборов в тропическом исполнении — из березы или другой древесины твердых пород.

Подставки должны склеиваться казеиновым клеем по ГОСТ 3056—74, подставки в тропическом исполнении — фенолформальдегидными клеями на основе синтетических смол (в том числе эпоксидных) по ГОСТ 10587—76.

Допускается изготавливать подставки и основания приборов из полиэтилена по ГОСТ 16337—77, фенопласта по ГОСТ 5689—79, полиамидных смол по ГОСТ 10589—73, поливинилхлорида по ГОСТ 14332—78, стали по ГОСТ 380—71».

Пункт 2.14. Третий абзац после слова «Поверхность» дополнить словом: «деревянных».

Пункт 2.15. Первый абзац. Исключить слова: «1-го варианта»; второй абзац. Исключить слова: «2-го варианта».

Пункт 3.3. Третий абзац. Исключить слова: «изготовленных за смену и».

Пункты 5.2, 5.5. Заменить ссылку: ГОСТ 10354—73 на ГОСТ 10354—82.

Пункты 5.2, 5.4. Заменить ссылку: ГОСТ 10.65—72 на ГОСТ 24634—81.

(ИУС № 11 1983 г.)