



**МИНИСТЕРСТВО  
СТРОИТЕЛЬСТВА И ЖИЛИЩНО-КОММУНАЛЬНОГО  
ХОЗЯЙСТВА РОССИЙСКОЙ ФЕДЕРАЦИИ**

(МИНСТРОЙ РОССИИ)

**ПРИКАЗ**

от " 7 " ноября 2015 г.

№ 780/пф

Москва

**Об утверждении Изменения № 1 к СП 138.13330.2012 «Общественные здания и сооружения, доступные маломобильным группам населения. Правила проектирования»**

В соответствии с Правилами разработки, утверждения, опубликования, изменения и отмены сводов правил, утвержденными постановлением Правительства Российской Федерации от 1 июля 2016 г. № 624, подпунктом 5.2.9 пункта 5 Положения о Министерстве строительства и жилищно-коммунального хозяйства Российской Федерации, утвержденного постановлением Правительства Российской Федерации от 18 ноября 2013 г. № 1038, пунктом 169 Плана разработки и утверждения сводов правил и актуализации ранее утвержденных сводов правил, строительных норм и правил на 2015 г. и плановый период до 2017 г., утвержденного приказом Министерства строительства и жилищно-коммунального хозяйства Российской Федерации от 30 июня 2015 г. № 470/пр с изменениями, внесенными приказом Министерства строительства и жилищно-коммунального хозяйства Российской Федерации от 14 сентября 2015 г. № 659/пр, **п р и к а з ы в а ю**:

1. Утвердить и ввести в действие через 6 месяцев со дня издания настоящего приказа Изменение № 1 к СП 138.13330.2012 «Общественные здания и сооружения, доступные маломобильным группам населения. Правила проектирования», утвержденному приказом Федерального агентства по строительству и жилищно-коммунальному хозяйству от 27 декабря 2012 г. № 124/ГС, согласно приложению.

2. Департаменту градостроительной деятельности и архитектуры в течение 15 дней со дня издания приказа направить утвержденное

Изменение № 1 к СП 138.13330.2012 «Общественные здания и сооружения, доступные маломобильным группам населения. Правила проектирования» на регистрацию в национальный орган Российской Федерации по стандартизации.

3. Департаменту градостроительной деятельности и архитектуры обеспечить опубликование на официальном сайте Министра России в информационно-телекоммуникационной сети «Интернет» текста утвержденного Изменения № 1 к СП 138.13330.2012 «Общественные здания и сооружения, доступные маломобильным группам населения. Правила проектирования» в электронно-цифровой форме в течение 10 дней со дня регистрации свода правил национальным органом Российской Федерации по стандартизации.

4. Контроль за исполнением настоящего приказа возложить на заместителя Министра строительства и жилищно-коммунального хозяйства Российской Федерации Х.Д. Мавлярова.

И.о. Министра



Е.О. Сизэрра

## ИЗМЕНЕНИЕ № 1 к СП 138.13330.2012

### «Общественные здания и сооружения, доступные маломобильным группам населения. Правила проектирования»

УТВЕРЖДЕНО и введено в действие приказом Министерства строительства и жилищно-коммунального хозяйства Российской Федерации от 7 ноября 2016 г. № 780/пр

Дата введения 2017-05-08

#### Содержание

Приложение А. Наименование изложить в следующей редакции:

«Приложение А (рекомендуемое) Рекомендации по проектированию».

Дополнить содержание после приложения Б и перед библиографией:

«Приложение В (справочное) Планировочные параметры фотолуминесцентной эвакуационной системы

Приложение Г (справочное) Общий перечень первоочередных мероприятий по обеспечению доступности МГН к образовательному учреждению».

#### Введение

Дополнить следующим абзацем:

«Изменение № 1 к своду правил подготовлено ООО «Институт общественных зданий» (научный руководитель работы и ответственный исполнитель – канд. архитектуры *А.М. Гарнец*, канд. техн. наук *А.И. Цыганов*) при участии Всероссийского общества слепых (*Л.П. Абрамова*), Межрегиональной межотраслевой строительной ассоциации саморегулируемых и профессиональных отраслевых организаций «Безопасность» (д-р техн. наук *М.М. Мирфатулаев*, д-р техн. наук *Ю.М. Глуховенко*), НП «Доступная городская среда» (инж. *В.В. Коновалова*), Санкт-Петербургского государственного архитектурно-строительного университета (канд. архитектуры *Б.Л. Крундышев*), Негосударственного учреждения «Институт профессиональной реабилитации и подготовки персонала общероссийской организации инвалидов – Всероссийского ордена Трудового Красного Знамени общества слепых «Реакомп» (*С.Н. Ваньшин*)).».

## **1 Область применения**

Пункт 1.5. Первое предложение. После слов «в проекте» дополнить словами: «в дополнение к СП 118.13330 и СП 136.13330».

Дополнить пунктом 1.9 в следующей редакции:

«1.9 Вертикальные коммуникации в зданиях следует предусматривать в соответствии с требованиями СП 59.13330, наружные и внутренние платформы применять в соответствии с ГОСТ Р 55555, ГОСТ Р 55556, ГОСТ Р 55642.».

## **2 Нормативные ссылки**

Дополнить раздел следующими нормативными документами:

«ГОСТ 12.1.004–91 Система стандартов безопасности труда. Пожарная безопасность. Общие требования

ГОСТ Р 12.2.143–2009 Система стандартов безопасности труда. Системы фотолюминесцентные эвакуационные. Требования и методы контроля

ГОСТ Р 52880–2007 Социальное обслуживание населения. Типы учреждений социального обслуживания граждан пожилого возраста и инвалидов

ГОСТ Р 55555–2013 (ИСО 9386-1:2000) Платформы подъемные для инвалидов и других маломобильных групп населения. Требования безопасности и доступности. Часть 1. Платформы подъемные с вертикальным перемещением

ГОСТ Р 55556–2013 (ИСО 9386-2:2000) Платформы подъемные для инвалидов и других маломобильных групп населения. Требования безопасности и доступности. Часть 2. Платформы подъемные с наклонным перемещением

ГОСТ Р 55642–2013 Платформы подъемные для инвалидов и других маломобильных групп населения. Правила и методы исследований (испытаний) и измерений. Правила отбора образцов

СП 1.13130.2009 Системы противопожарной защиты. Эвакуационные пути и выходы (с изменением № 1)

СП 112.13330.2011 «СНиП 21-01-97\* Пожарная безопасность зданий и сооружений»

СП 158.13330.2014 Здания и помещения медицинских организаций. Правила проектирования».

Заменить нормативную ссылку: «ГОСТ 12.4.026–2001 Цвета сигнальные, знаки, условия безопасности и разметка сигнальная» на «ГОСТ Р 12.4.026–2001 Система стандартов безопасности труда. Цвета сигнальные, знаки безопасности и разметка сигнальная. Назначение и правила применения. Общие технические требования и характеристики. Методы испытаний».

Дополнить ссылку на СП 59.13330.2012 словами: «(с изменением № 1)».

Исключить ссылки на СП 138.13330.2012 и СанПиН 2.1.3.2630-10.

#### **4 Здания и помещения учебно-воспитательного назначения**

Пункт 4.2 Первый абзац. Исключить слова: «профессионально-технические училища».

Пункт 4.11. Заменить слова: «с дефектами слуха» на «с нарушениями слуха».

Пункт 4.17. Дополнить предложением: «На поверхность поручня рекомендуется нанесение фотолуминесцентной ленты».

Пункт 4.19. Дополнить новым абзацем:

«В читальном зале библиотеки образовательного учреждения не менее 5% читальных мест следует оборудовать с учетом доступа учащихся на кресле-коляске и отдельно – для учащихся с недостатками зрения. Рабочее место для инвалидов по зрению должно иметь дополнительное освещение по периметру.»

Дополнить раздел новыми пунктами:

«4.26 Лифт для учащихся-инвалидов, передвигающихся на кресле-коляске, в общеобразовательных организациях, а также в организациях профессионального образования должен предусматриваться в выделенном лифтовом холле, который допускается использовать в качестве безопасной зоны.

4.27 В образовательных учреждениях в раздевальных физкультурного зала и бассейна для учащихся-инвалидов следует предусматривать закрытую раздевальную с душем и унитазом.»

#### **5 Здания и помещения здравоохранения и социального обслуживания населения**

Пункт 5.1. Первое предложение дополнить ссылкой: «(СП 158.13330)».

Дополнить вторым и третьим абзацами:

«Входы в медицинские учреждения для пациентов и посетителей должны иметь визуальную, тактильную и акустическую (речевую и звуковую) информацию с указанием групп помещений (отделений), в которые можно попасть через данный вход.

Входы в кабинеты врачей и процедурные должны быть оборудованы световыми сигнализаторами вызова пациентов.»

Пункт 5.2. Предложение дополнить словами: «по СП 148.13330.»

Дополнить новым предложением: «При проектировании учреждений социального обслуживания граждан пожилого возраста и инвалидов следует соблюдать также ГОСТ Р 52880».

Пункт 5.4. Дополнить вторым абзацем:

«Травмпункт, инфекционный кабинет и приемное отделение должны иметь автономные наружные входы, доступные для инвалидов. Травмпункт должен размещаться на первом этаже при минимальном перепаде высоты.»

Пункт 5.6. Заменить слова: «СП 148.13330 и требованиями СанПиН 2.1.3.2630» на «СП 148.13330».

Пункт 5.10. Дополнить вторым абзацем:

«Не менее, чем один из отсеков зала лечебных и грязевых ванн, включая раздевальную при нем, должен быть приспособлен для инвалида на кресле-коляске. В залах лечебной физкультуры в ограждениях, направляющих и ограничивающих движение, следует применять материалы, смягчающие контакт инвалида с ограждением.».

Дополнить раздел новыми пунктами:

«5.14 Травмпункт, инфекционный кабинет и приемное отделение должны иметь автономные наружные входы, доступные для инвалидов. Травмпункт должен размещаться на первом этаже.

5.15 В зданиях психиатрических стационаров доступное пространство, куда инвалиды на креслах-колясках могут передвигаться самостоятельно, должно устанавливаться заданием на проектирование.».

## **6 Здания и помещения сервисного обслуживания населения**

Пункт 6.3. Дополнить новым абзацем:

«Столы, прилавки, расчетные плоскости кассовых кабин следует располагать на высоте, не превышающей 0,8 м от уровня пола. Максимальная глубина полок (при подъезде вплотную) не должна быть более 0,5 м.».

Пункт 6.7. После значения «0,8» дополнить значением «– 0,85».

Пункт 6.12. Дополнить новыми абзацами:

«В буфетах и закусочных должно быть не менее одного стола высотой 0,75 – 0,85 м.

Ширина прохода между столами в ресторане должна быть не менее 1,2 м.

Секция стойки бара для инвалидов на кресле-коляске должна иметь ширину столешницы 1,6 м, высоту от пола не более 0,85 м и свободное пространство для ног 0,75 м.».

Пункт 6.14. Третья строка. Исключить слова: «с опорой посередине».

Пункт 6.19. Первый абзац. Исключить слова: «рисунок Б.21».

Дополнить вторым абзацем:

«Планировка кабины для переодевания, примерочной и т.п. зон и помещений, должны иметь свободное пространство размерами не менее 1,5х1,5 м.».

Пункт 6.21. Дополнить вторым абзацем:

«Помещения зданий вокзалов различных видов пассажирского транспорта (железнодорожного, автомобильного, воздушного, речного и морского), переходы, платформы и другие сооружения, предназначенные для обслуживания пассажиров, должны быть доступными для МГН.».

Пункт 6.23. Дополнить третьим абзацем:

«Регистрация билетов и оформление багажа для МГН без сопровождения должна осуществляться при необходимости за специальной стойкой высотой от уровня пола не более 0,85 м. Стойки для заполнения деклараций в аэропортах международных авиалиний должны быть доступны для инвалидов на кресле-коляске.»

Пункт 6.24. Дополнить третьим и четвертым абзацами:

«Специальную зону ожидания и отдыха рекомендуется размещать на основном этаже, в одном уровне с входом в здание вокзала и выходами к платформам (перронам, причалам) при обеспечении освещенных, безопасных и коротких переходов между ними.

Места в специальной зоне ожидания и отдыха следует оборудовать индивидуальными средствами информации и связи: наушниками, подключаемыми к системам информационного обеспечения вокзалов; дисплеями с дублированием изображения информационных табло и звуковых объявлений; техническими средствами экстренной связи с администрацией, доступными тактильному восприятию; прочими специальными системами сигнально-информационного обеспечения (компьютеры, справки по телефону и т.п.).»

Пункт 6.33. Заменить значение «0,7–0,8» на «не более 0,85».

Заменить слова: «рисунок Б.22» на «рисунок Б.21».

Пункт 6.35. Дополнить новыми абзацами:

«Низкие железнодорожные платформы должны быть приспособлены для использования стационарных или передвижных подъемников для посадки/высадки инвалидов.

При реконструкции или модернизации существующие станции со среднегодовым суточным пассажиропотоком 1000 пассажиров и менее допускается не устанавливать подъемники или рампы, если на станции в пределах 50 км на той же линии есть станция, полностью обеспечивающая доступность для инвалидов.

При этом проект станции должен предусматривать возможность установки подъемников и/или рампы в будущем, чтобы обеспечить доступность станции для инвалидов.»

Пункт 6.36. Исключить слова: «(рисунок Б.23)».

Первый абзац. После слов: «специального выхода» дополнить словами: «шириной не менее 1,2 м».

После слов: «для маломобильных пассажиров» исключить слова до конца первого абзаца.

Дополнить третьим и четвертым абзацами:

«В аэровокзалах в посадочных галереях с уровня второго этажа через каждые 10 м следует предусматривать горизонтальные площадки для отдыха размером не менее 1,5х1,5 м.

При посадке в самолет с уровня земли для подъема или спуска (высадки) МГН следует предусматривать специальное подъемное устройство: амбулаторный автолифт (амбулифт) и т.п. устройства.»

## **7 Объекты физкультурного, спортивного и физкультурно-досугового назначения**

Пункт 7.2. Последний абзац. Заменить слова: «с недостатками зрения» на «ограничением зрения».

Пункт 7.3. Второй абзац. После слова: «техническое» дополнить словами: «(или технологическое)».

Дополнить третьим абзацем:

«На спортивных, спортивно-зрелищных и физкультурно-оздоровительных объектах необходимо обеспечить наличие зон для выгула собак-поводырей и других служебных собак. В зоне выгула собак-поводырей рекомендуется применять легко очищаемое твердое покрытие.».

Пункт 7.10. Перед первым предложением дополнить новым предложением:

«При расстановке оборудования в тренажерных залах необходимо предусматривать место для проезда людей на кресле-коляске.».

Пункт 7.11. Дополнить новым абзацем перед первым абзацем:

«Рекомендуется обеспечивать доступность для МГН во все вспомогательные помещения в учебно-тренировочных физкультурно-спортивных сооружениях: входные и рекреационные помещения (вестибюли, гардеробы, зоны отдыха, буфеты), блоки раздевальных, душевых и санузлов, тренерские и учебно-методические помещения, медико-реабилитационные помещения (медицинские комнаты, сауны, массажные и др.)».

Исключить слова: «а также душевых и сауны»; заменить слова: «рисунки Б.26, Б.27» на «рисунки Б.22–Б.25».

Пункт 7.13. Исключить слова: «(рисунки Б.24 и Б.25)».

Пункт 7.14. Изложить в новой редакции:

«Необходимо наличие доступных раздевальных в следующих помещениях: меdpункты/помещения для оказания первой медицинской помощи, комнаты для тренеров, судей, официальных лиц. Для этих помещений допускается наличие одной доступной универсальной раздевальной, рассчитанной на лиц обоего пола и оборудованной туалетом.

Площадь в общих раздевальных на одно место для занимающегося инвалида следует принимать не менее: в залах – 3,8 м<sup>2</sup>, в бассейнах с залом подготовительных занятий – 4,5 м<sup>2</sup>. Расчетная площадь на одного занимающегося инвалида в раздевальных с хранением одежды в отдельном помещении гардеробной – 2,1 м<sup>2</sup>. Площадь для индивидуальных кабин – 4 – 5 м<sup>2</sup>, общих раздевальных для инвалидов с сопровождающим – 6 – 8 м<sup>2</sup>».

Пункт 7.15. Заменить слова: «рисунке Б.28» на «рисунке Б.25».

Пункт 7.17. Заменить слова: «рисунке Б.25» на «рисунке Б.22».

Пункт 7.18. Дополнить вторым абзацем: «Если на трибунах спортивных и спортивно-зрелищных объектов предусматривается звуковая информация, то она должна дублироваться текстовой информацией.».



## **8 Здания и помещения зрелищного и культурно-просветительного назначения**

Пункт 8.6. Исключить последний абзац.

Пункт 8.10. Заменить слова: «проигрыватели MP3» на «проигрыватели».

После слов: «принтеры со шрифтом Брайля, компьютеры» дополнить словами: «и плееры». Заменить слова: «речевыми программами» на слово «аудиoproграммами».

Пункт 8.11. Последнее предложение. Заменить слово «столики» на «столика», «рисунок Б.30» на «рисунок Б.26».

Дополнить вторым абзацем:

«Рекомендуется принимать оптимальные габариты площади поверхности стола читателя с недостатками зрения для работы с секретарем-чтецом – 1,5x0,7 м в кабинках, полукабинках или кабинетах.»

Пункт 8.16. Заменить слово «слепых» на слова: «инвалидов по зрению».

Дополнить новыми абзацами:

«Зону постоянной экспозиции рекомендуется создавать с анфиладным или кольцевым маршрутом движения. Тупиковая планировка не желательна.

Пандусы допускается использовать для организации последовательного движения и одновременного осмотра экспозиции.»

Пункт 8.18. Слова: «рисунками Б.31 и Б.32» заменить на «рисунками Б.27 и Б.28».

Дополнить новым абзацем:

«При невозможности использовать визуальную информацию для инвалидов по зрению в помещениях с особыми требованиями к художественному решению интерьеров, в экспозиционных залах художественных музеев, выставок и т.п. допускается применять иные компенсирующие мероприятия.»

Пункт 8.19. Дополнить абзацем:

«Навесная витрина должна находиться на высоте, доступной для визуального восприятия с кресла-коляски (низ на отметке не более 0,85 м от уровня пола).»

Пункт 8.22. Заменить слова: «рисунок 8.1» на «рисунок Б.29».

Исключить рисунок 8.1 и подрисовочные подписи.

Пункт 8.25. Дополнить новым абзацем:

«Помещения для занятий кружков в клубном здании с участием инвалидов рекомендуется проектировать не более чем на 10–12 человек, в том числе два-три инвалида на креслах-колясках.»

Пункт 8.26. Изложить в новой редакции:

«При проектировании универсального зрительного зала, следует учитывать «активные» мероприятия (вечера, клубные встречи по интересам

и т.п.) с участием групп инвалидов на кресле-коляске в качестве действующих лиц или зрителей, рекомендуется предусматривать устройство горизонтального пола от наружной кромки сцены (эстрады) в сторону зала на 6–12 м для размещения инвалидов-колясочников, а далее – стационарных зрительских мест с уклоном пола согласно требованию комфортной видимости».

Пункт 8.28. Первый абзац. После слов: «типов Э-2 и Э-3» дополнить ссылкой [3].

Пункт 8.29. Дополнить новым абзацем:

«По крайней мере 5 % общего числа откидных мест в проходах, но не менее одного должны быть специальными местами, расположенными как можно ближе к выходам из зала.»

Пункт 8.32. Заменить слова: «рисунок Б.36» на «рисунок Б.33», «рисунок Б.33» на «рисунок Б.31».

Пункт 8.33. Изложить в новой редакции:

«Число мест для инвалидов на креслах-колясках в зрительных залах театров и в клубном зрительном зале рекомендуется принимать по вместимости зала, не менее:

50 – 75	мест в зале.....	3;
76 – 100	то же.....	4;
101 – 150	».....	5;
151 – 200	».....	6;
201 – 300	».....	7;
301 – 400	».....	8;
свыше 400	».....	9.»

Пункт 8.36. Заменить слова: «рисунках Б.34 и Б.35» на «рисунках Б.31 и Б.32».

Пункт 8.41. Заменить слова: «предпроектного анализа» на «проектирования».

Пункт 8.42. Исключить последний абзац.

Пункт 8.43. Исключить слова: «(рисунок Б.37)».

## **9 Культовые, ритуальные и мемориальные здания и сооружения**

Пункт 9.2. Дополнить абзацем:

«Ширина (фронт) подхода к месту поклонения – не менее 0,9 м.»

## **10 Здания объектов по обслуживанию общества и государства**

Пункт 10.1. Дополнить новыми абзацами:

«В вестибюлях зданий административного назначения рекомендуется предусматривать зону обслуживающих автоматов (телефонов, таксофонов, продаж и т.п.) и резервную площадь для киосков.

Стойка информации в вестибюлях и в зонах специализированного обслуживания инвалидов должна быть хорошо видимой со стороны входа и легко различаться слабовидящими посетителями.

В зданиях учреждений и предприятий, содержащих в своем составе операционно-кассовые залы, предназначенные для обслуживания посетителей, необходимо соблюдать требования беспрепятственной доступности МГН.»

Пункт 10.2. Исключить слова: «ОАО «Сбербанк России» и других коммерческих».

Пункт 10.6. Третий абзац. Исключить слова: «входная группа помещений» и «учреждений ОАО «Сбербанк России» и других».

Дополнить новым абзацем:

«Кроме операционно-кассового зала в зону посетительской доступности предприятий рекомендуется включать:

вход с тамбуром (универсального типа – для всех групп посетителей);

переговорный пункт (с зонами кабин междугородних телефонов, в том числе автоматов, и ожидания);

пункт обмена валюты и киоски продаж (при наличии).».

Пункт 10.16. Четвертый абзац. Заменить слова: «службы – (ГУИС» на «(службы (ГУИС».

Последний абзац. Заменить слово: «трудоустройству.» на «трудоустройству;».

Дополнить новым абзацем:

«многофункциональные центры государственных услуг.».

Пункт 10.21. После слов: «кабинет юриста (при наличии)» заменить точку на точку с запятой; дополнить новым абзацем:

«в зданиях ПФР помещения для индивидуальной работы с клиентами.

Оборудование помещений клиентских служб отображено на рисунках Б.34 и Б.35.».

## Приложение А

Заменить статус «(обязательное)» на «рекомендуемое».

Наименование приложения изложить в следующей редакции:

«Рекомендации по проектированию».

Таблицы А.1–А.9. Заменить слова: «Требования к» на «Рекомендации по проектированию».

Приложение Б. Изложить в новой редакции:

«Приложение Б  
(справочное)»

Иллюстрации

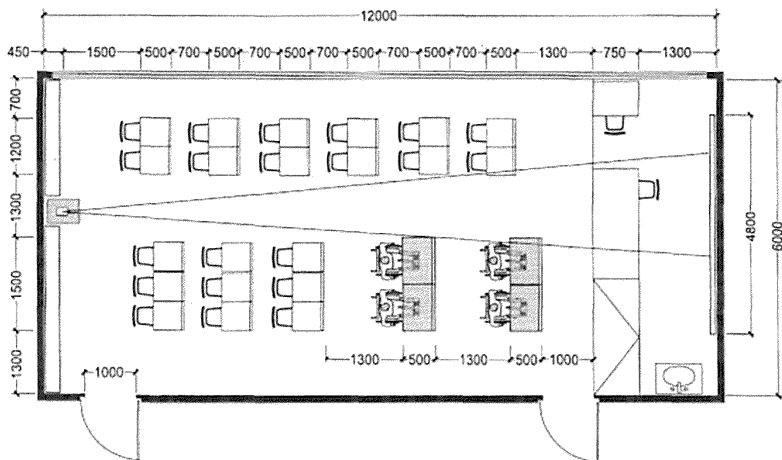
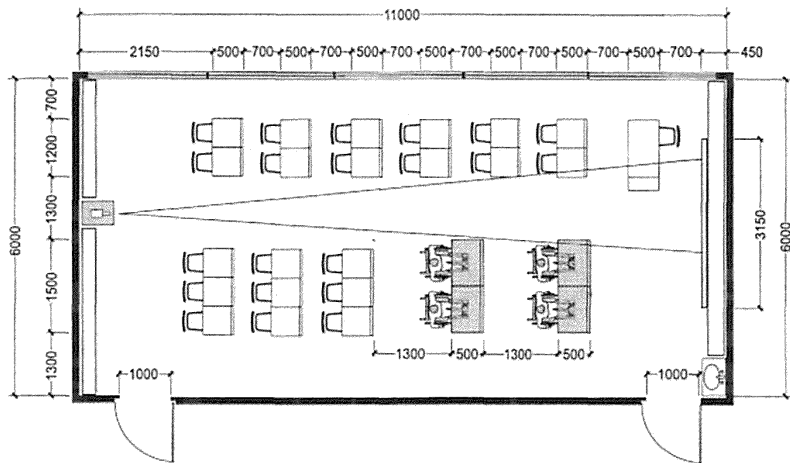
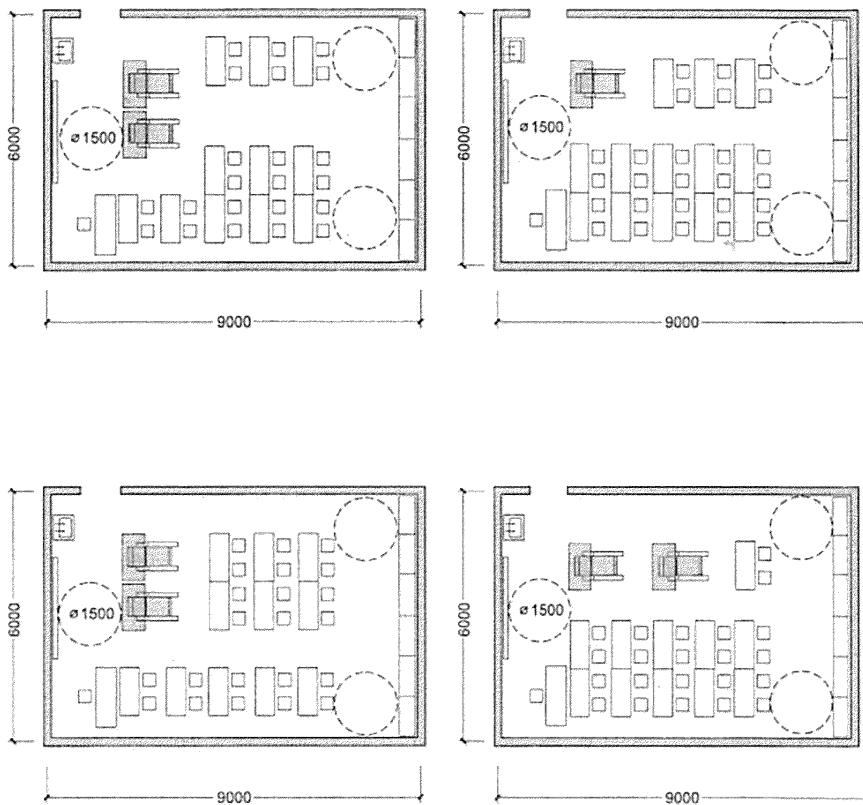


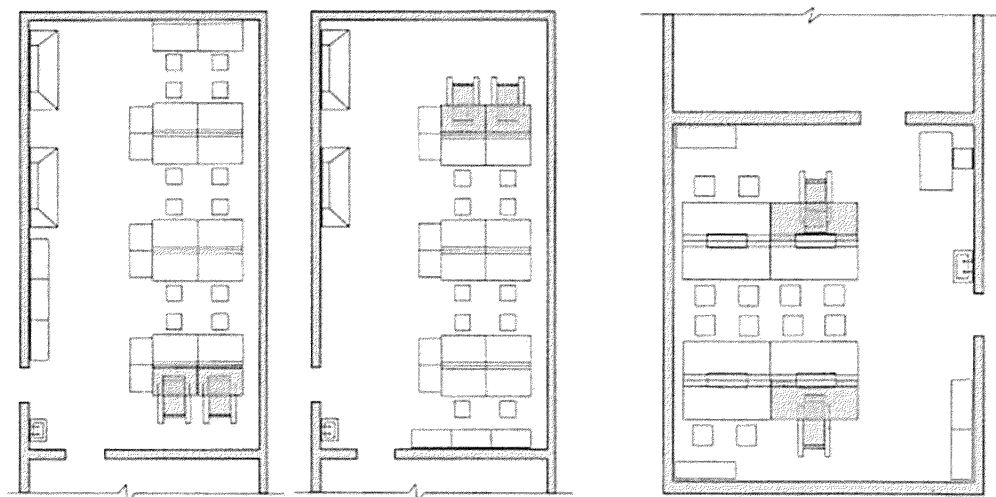
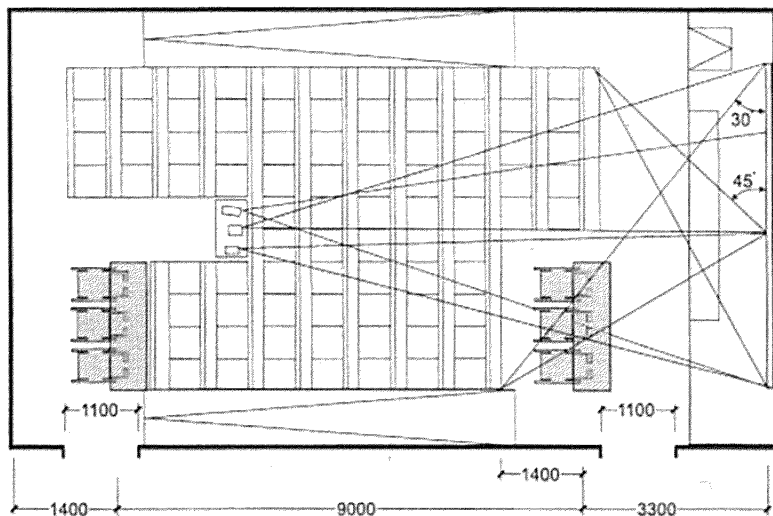
Рисунок Б.1 - Примеры расстановки оборудования в помещениях для занятий



**Рисунок Б.2 - Варианты планировочных решений классных помещений площадью около 50 м<sup>2</sup>**



Рисунок Б.3 Варианты планировочных решений классных помещений площадью 60-70 м<sup>2</sup>



В лаборатории химии

В лаборатории физики

**Рисунок Б.4 - Примеры расстановки оборудования в аудитории и лабораториях химии и физики**

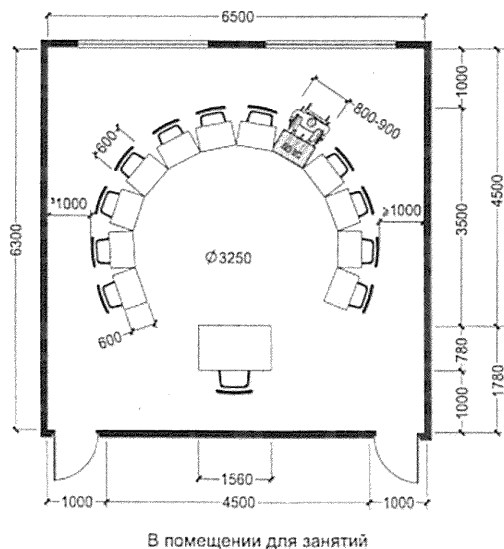
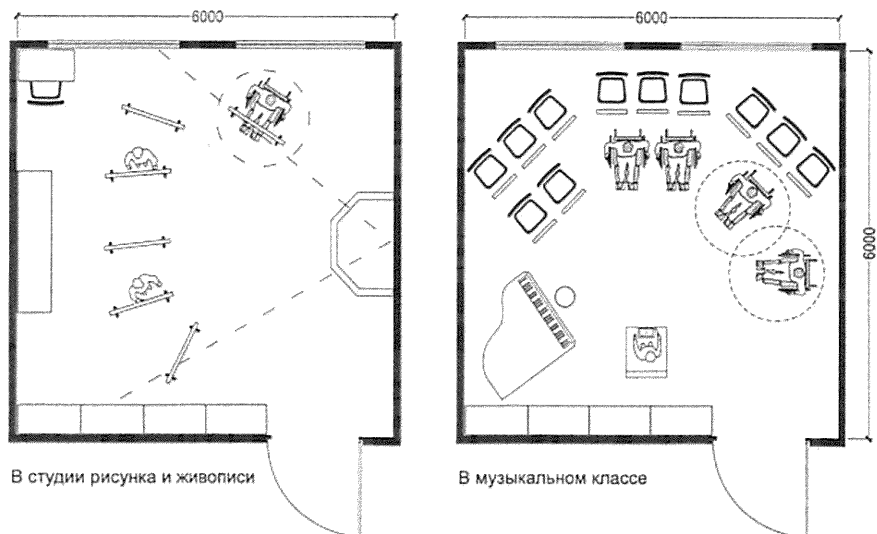
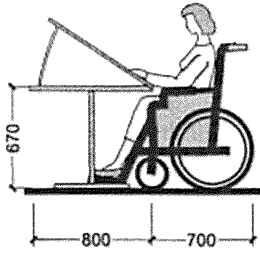
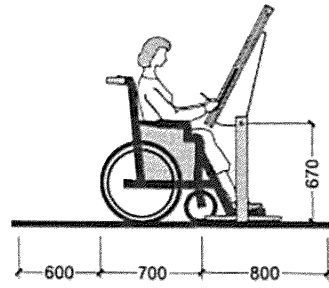


Рисунок Б.5 - Примеры расстановки оборудования в творческих классах

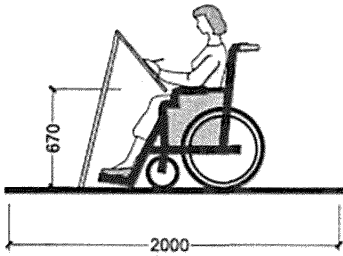




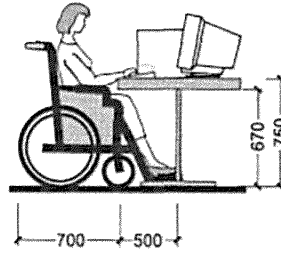
За чертежным столом



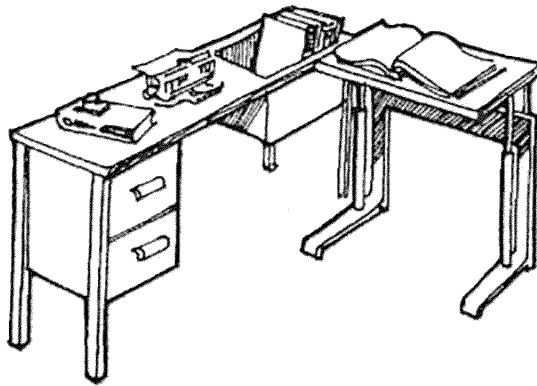
За кульманом



За мольбертом



За компьютером



Рабочее (учебное) место для учащегося с недостатками зрения

Рисунок Б.6 - Оборудование учебных мест

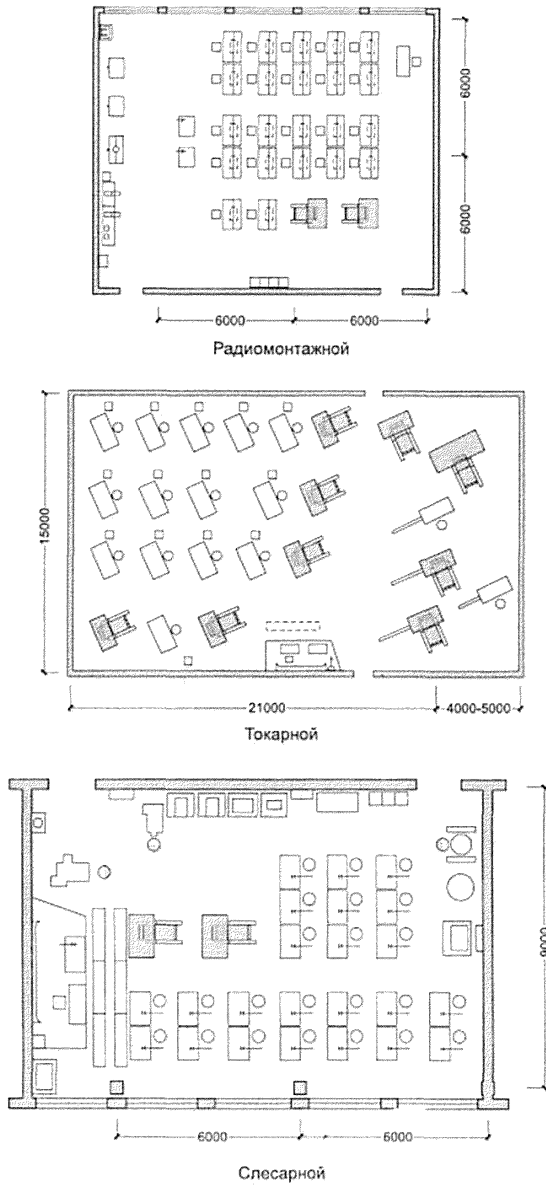
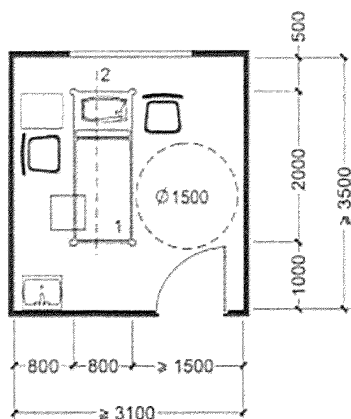
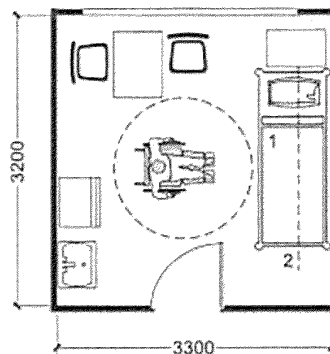


Рисунок Б.7 - Примеры расстановки оборудования учебных мастерских



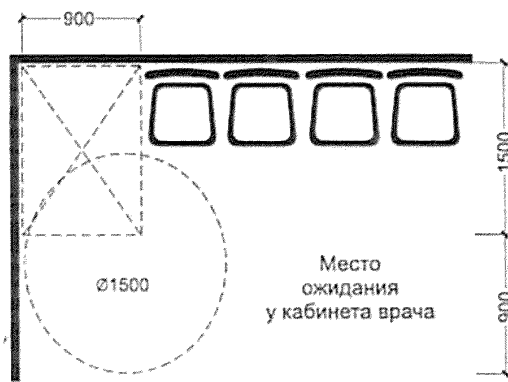
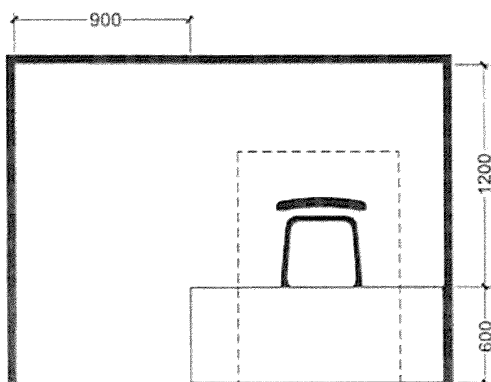
Массажный кабинет

1 — кушетка для массажа;  
2 — специальное оборудование для перемещения на кушетку



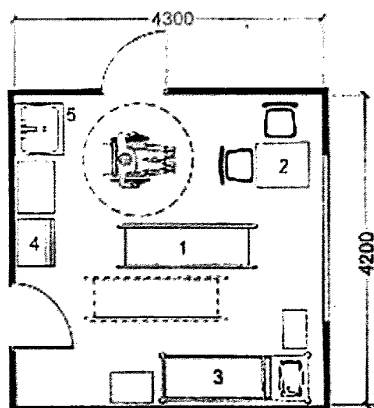
Кабинет кислородной терапии

1 — кушетка;  
2 — специальное оборудование для перемещения на кушетку

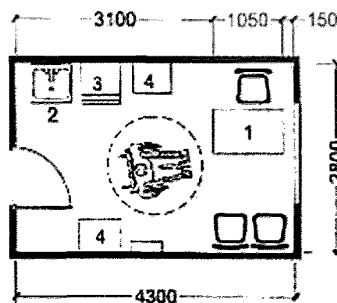


Место ожидания у кабинета врача

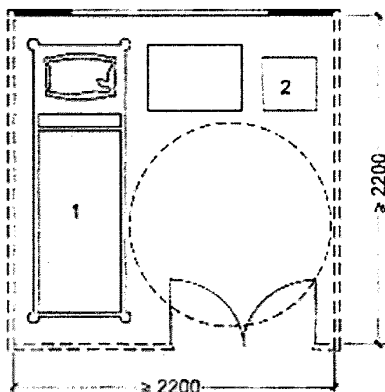
Рисунок Б.8 - Примеры расстановки оборудования в кабинетах поликлиник и амбулаторий



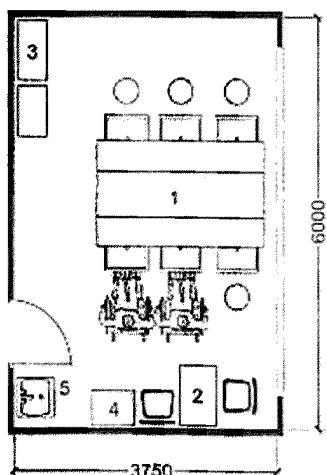
- Перевязочная  
 1 — каталка;  
 2 — стол врача;  
 3 — кушетка;  
 4 — холодильник;  
 5 — умывальник



- Кабинет старшей медсестры  
 1 — стол врача;  
 2 — умывальник;  
 3 — холодильник;  
 4 — тумбочка



- Кабинет светолечения  
 1 — кушетка;  
 2 — стол для аппаратуры



- Кабинеты ингаляции  
 1 — оборудование для ингаляции;  
 2 — стол медсестры;  
 3 — шкаф;  
 4 — тумбочка;  
 5 — умывальник

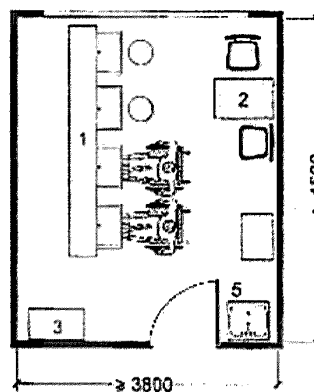
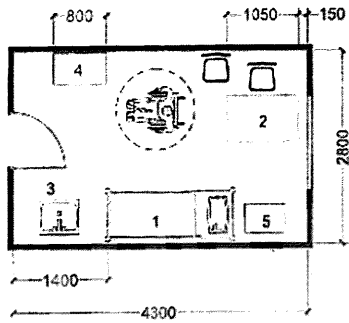
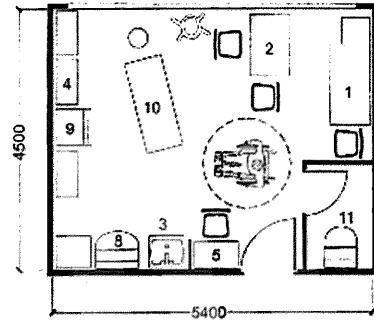


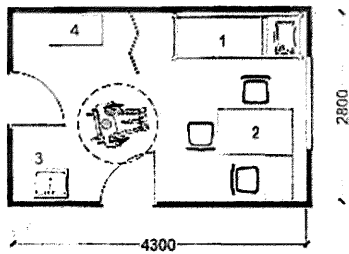
Рисунок Б.9 - Примеры расстановки оборудования в помещениях поликлиник и амбулаторий



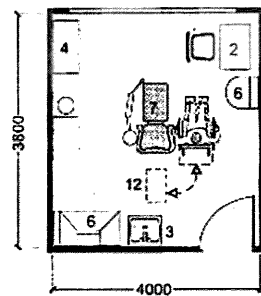
Кабинет главного врача



Кабинет гинеколога



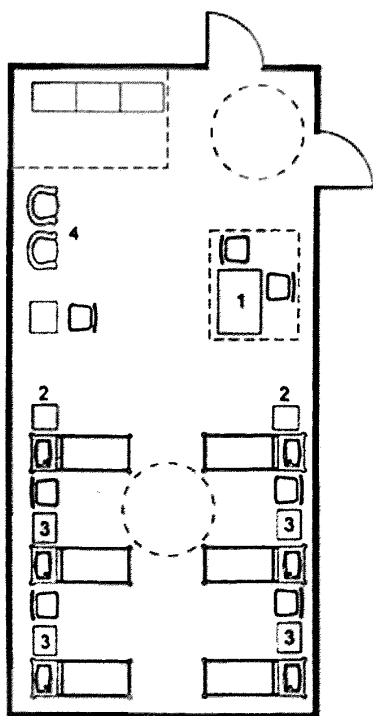
Кабинет врача



Кабинет зубного врача

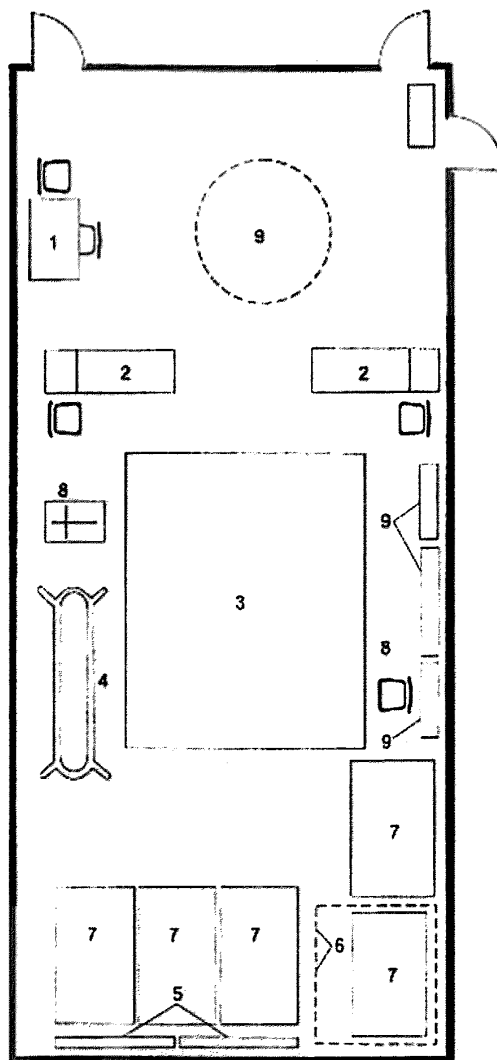
- 1 - кушетка; 2 - стол врача; 3 - умывальник; 4 - шкаф; 5 - тумбочка; 6 - медоборудование;  
 7 - кресло стоматологическое; 8 - стерилизатор; 9 - холодильник; 10 - кресло гинекологическое;  
 11 - стерилизационное помещение; 12 - место временного хранения кресла-коляски

**Рисунок Б.10 - Планировочные решения различных медицинских кабинетов с учетом оказания услуг в них инвалидам**



**Физиотерапевтический кабинет**

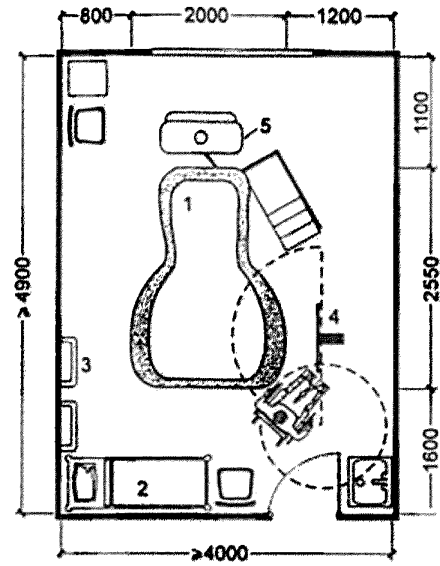
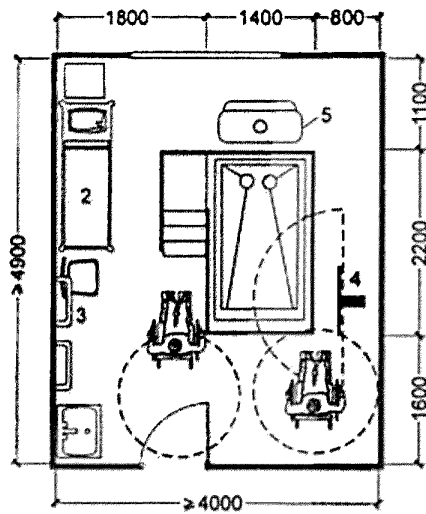
- 1 — рабочее место процедурной медсестры;
- 2 — зона размещения стационарных аппаратов для УФ- и теплового облучения;
- 3 — зона размещения переносных портативных аппаратов для электрофореза, УВЧ-, УЗИ-терапии, теплолечения (лампа «Соллюкс» и т. д.);
- 4 — зона отдыха после процедур



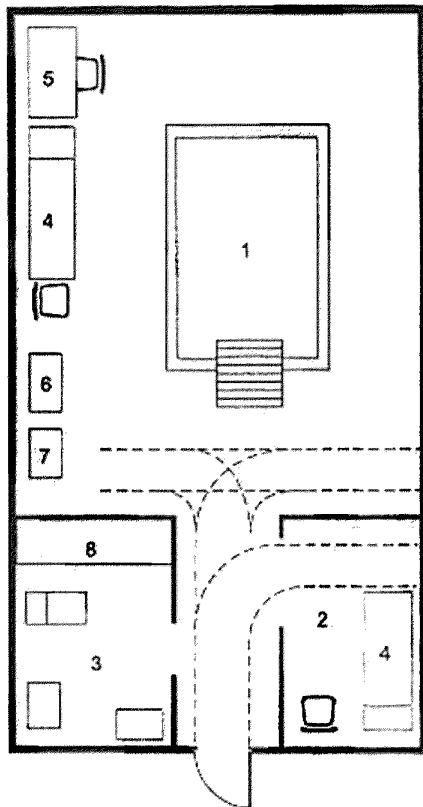
**Зал лечебной физкультуры**

- 1 — рабочее место персонала;
- 2 — массажная кушетка;
- 3 — зона для занятий гимнастикой;
- 4 — брусья;
- 5 — шведская стенка;
- 6 — гимнастический комплекс;
- 7 — маты гимнастические;
- 8 — зона размещения индивидуальных тренажеров и прочего оборудования;
- 9 — маячная установка для УФ-облучения группы детей

**Рисунок Б.11 - Реабилитационные помещения медицинского назначения**

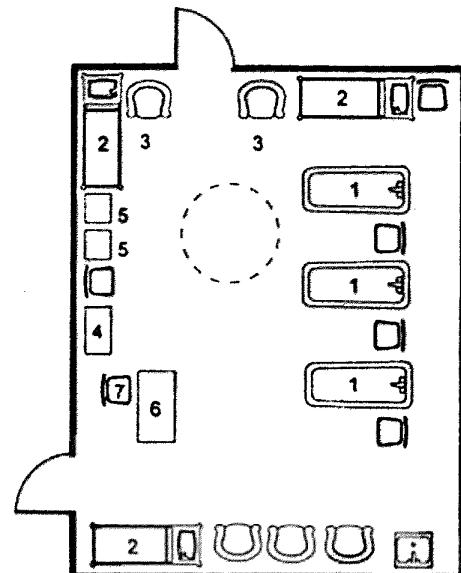


1 — фигурная ванна; 2 — кушетка; 3 — настенный поручень; 4 — оборудование для пересадки в ванну; 5 — тангентор



Кабинет подводного массажа

- 1 - массажная ванна; 2 - раздевальная, комната отдыха; 3 - туалетная;  
4 - кушетка медицинская; 5 - рабочее место процедурной медсестры;  
6 - аппарат передвижной для подводного массажа;  
7 - шкаф медицинский; 8 - стеллаж универсальный



Водолечебница

- 1 — ванна процедурная;  
2 — кушетка медицинская;  
3 — кресло;  
4 — шкаф медицинский;  
5 — тумбочка прикроватная;  
6 — рабочее место врача;  
7 — стул рабочий

Рисунок Б.12 - Варианты помещений ванны подводного массажа

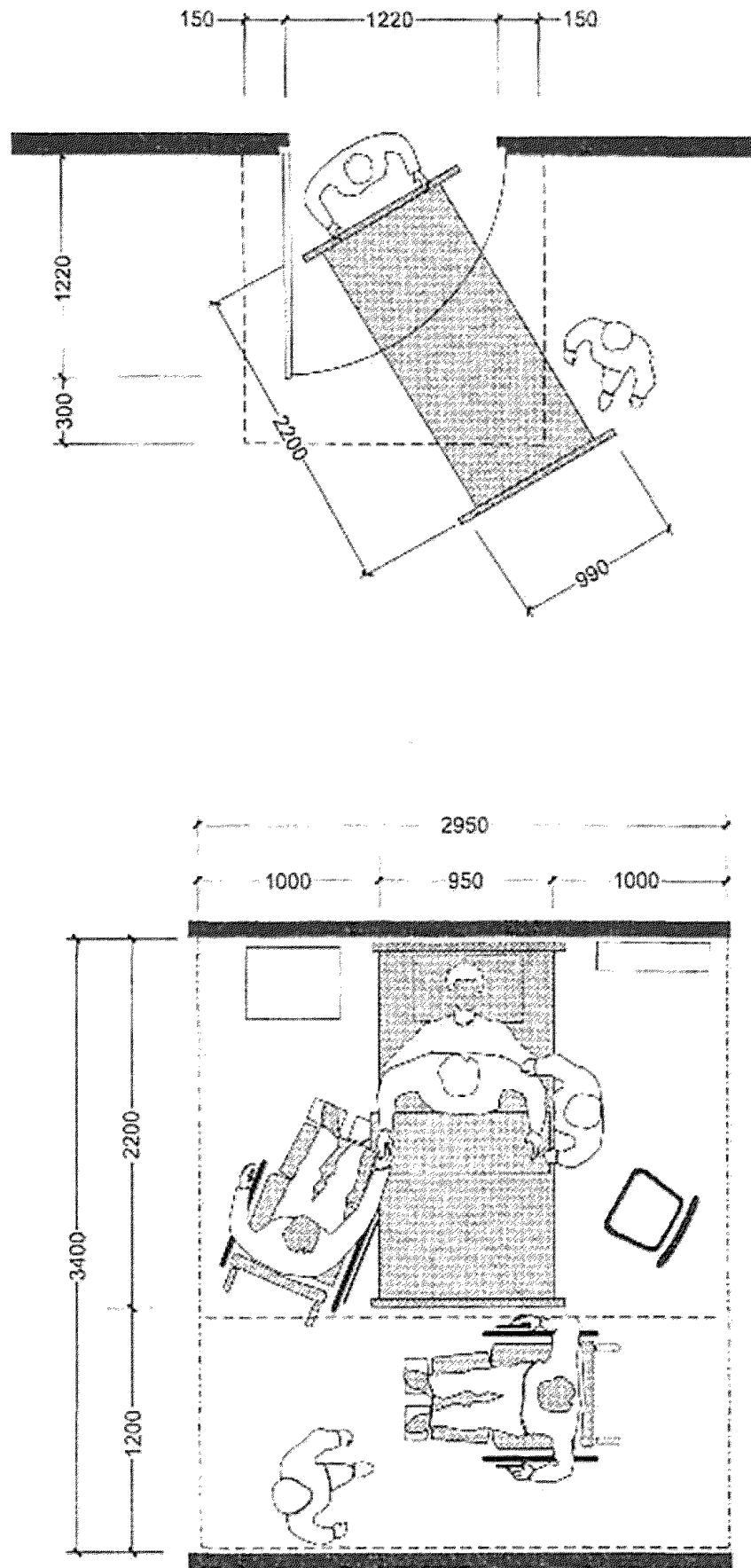


Рисунок Б.13 - Зоны обслуживания и зоны проезда в палатах для лежачих больных



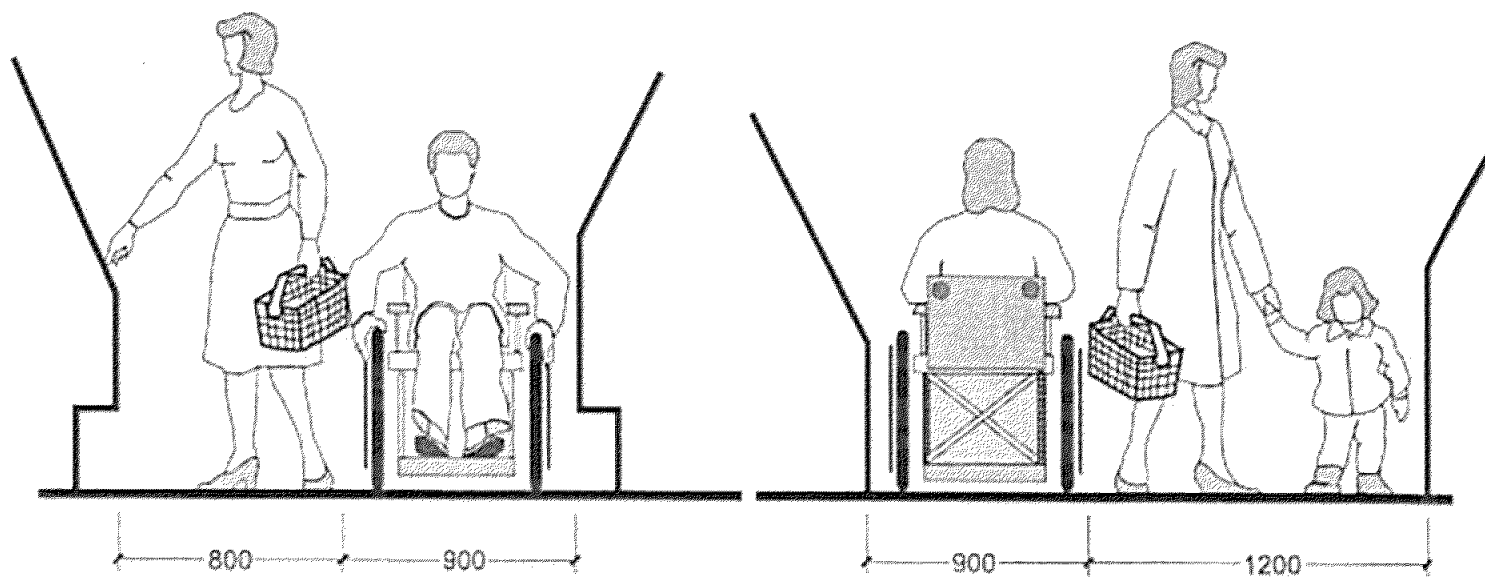
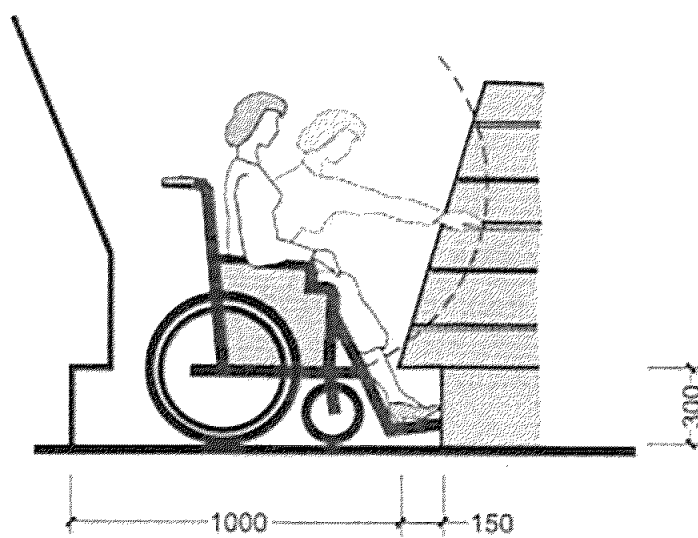
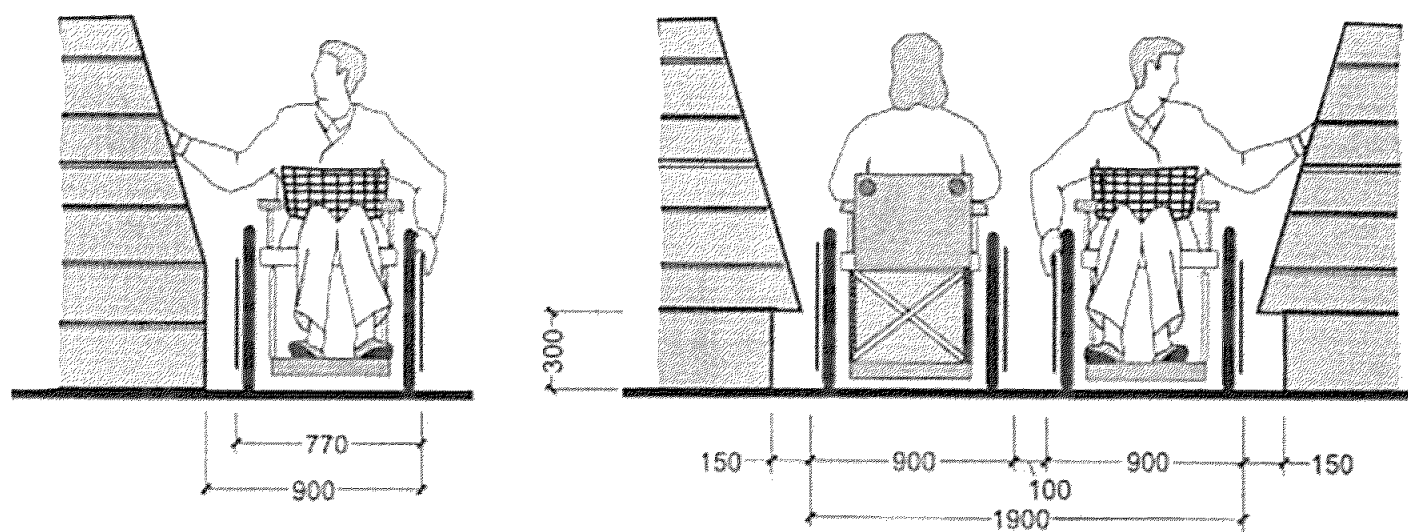


Рисунок Б.14 - Оборудование предприятий торговли

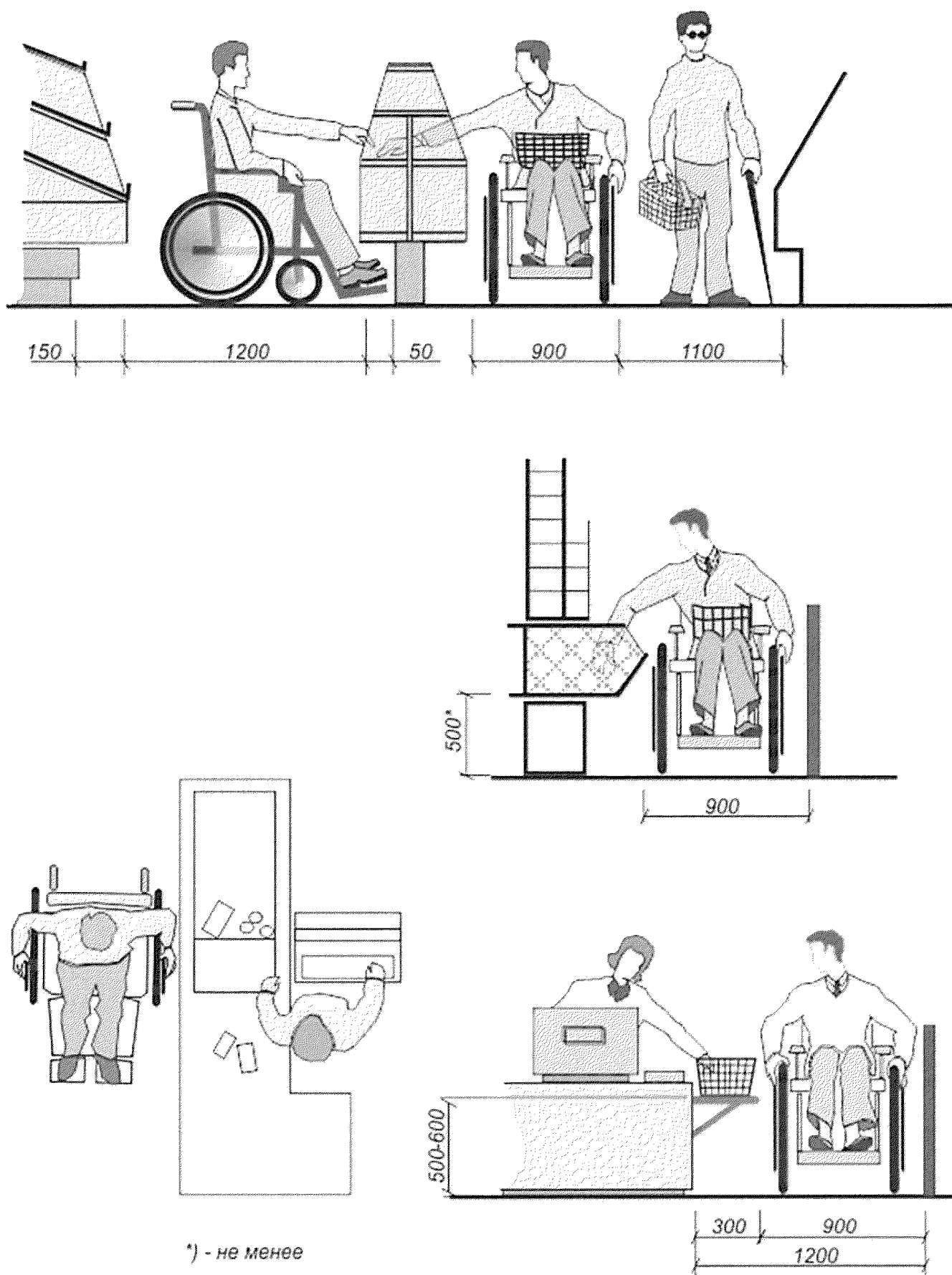
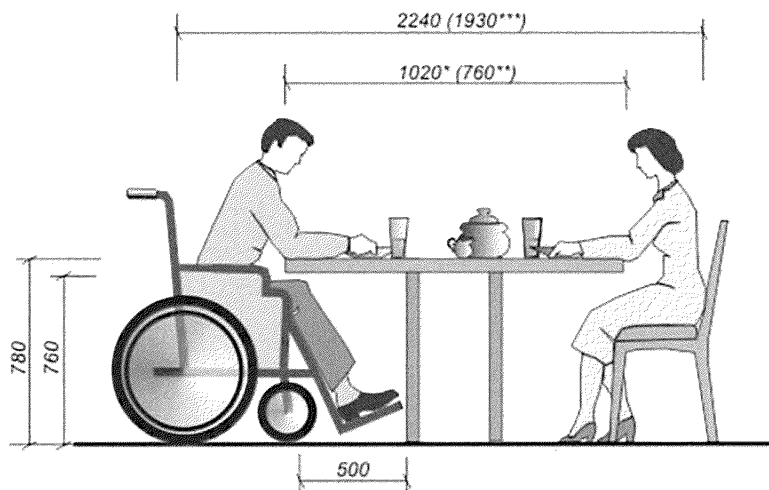


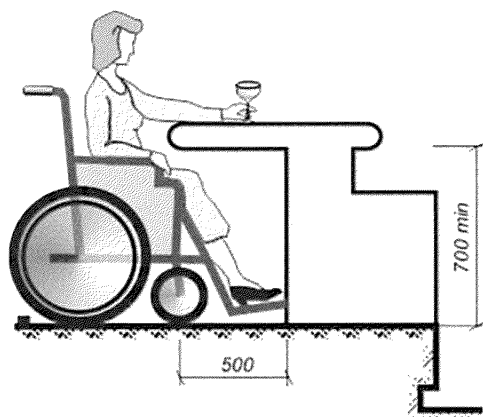
Рисунок Б.15 - Оборудование предприятий торговли.

Столы в залах общественного питания



- \*) Оптимальный габарит стола.
- \*\*) Минимальный габарит стола.
- \*\*\*) При минимальном размере стола.

Обслуживание через прилавок



Устройство барной стойки

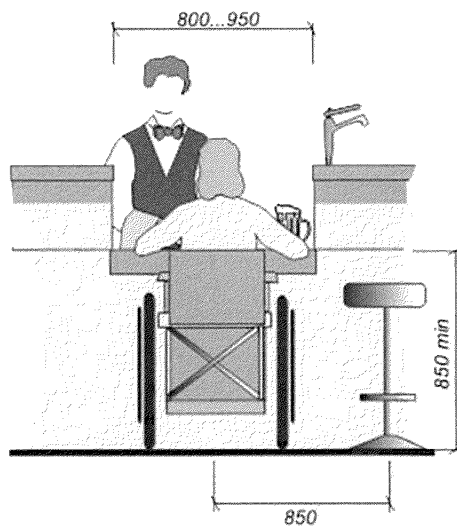


Рисунок Б.16 - Оборудование предприятий питания

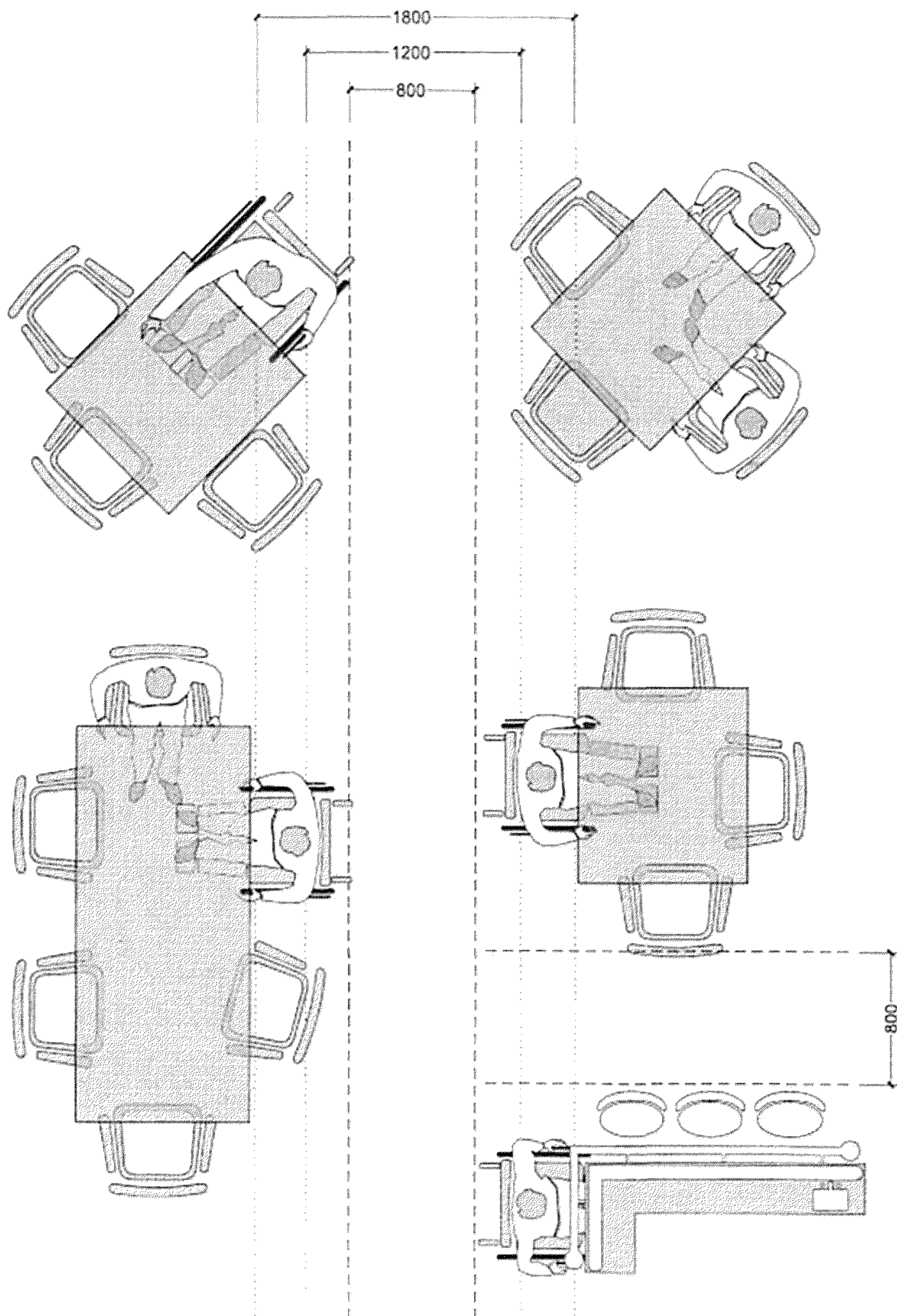


Рисунок Б.17 - Варианты размещения мест для инвалидов в обеденном зале

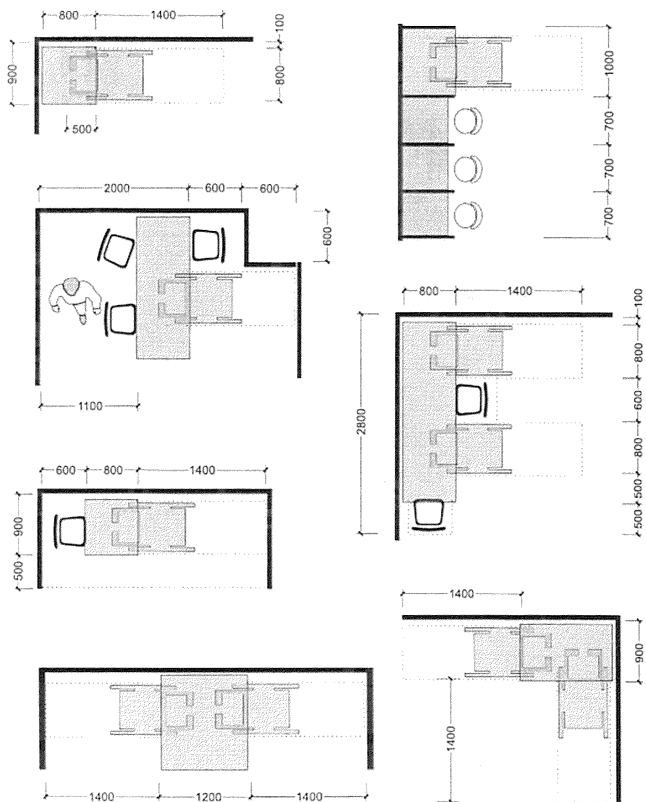


Рисунок Б.18 - Примеры размещения мест залах предприятий общественного питания

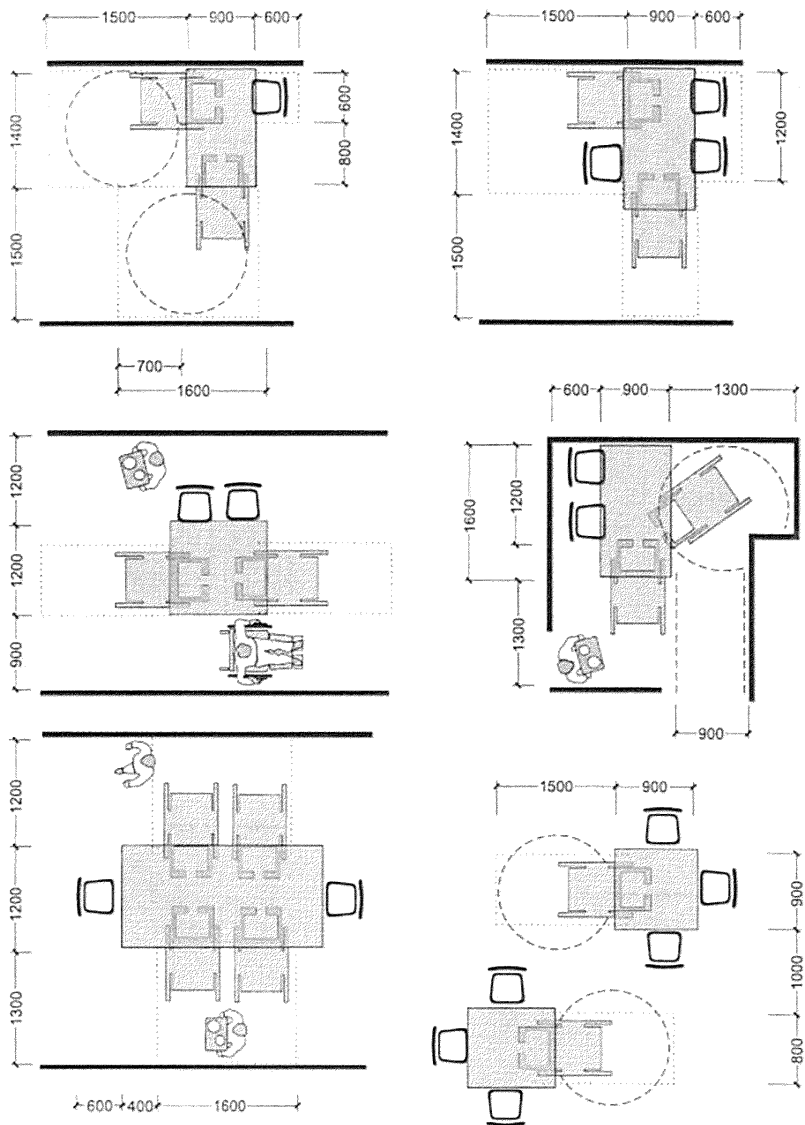


Рисунок Б.19 - Примеры размещения мест в залах предприятий общественного питания

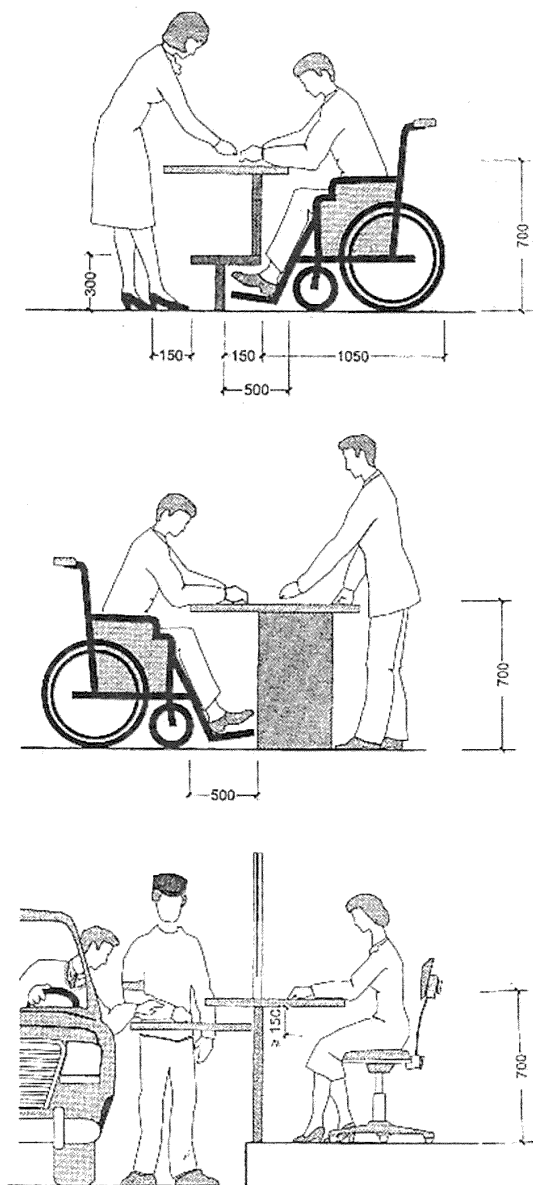
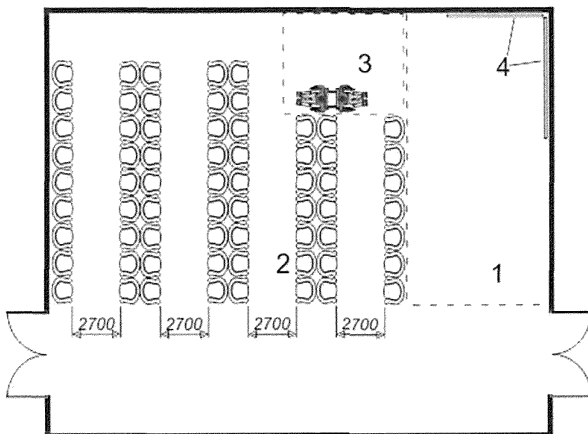


Рисунок Б.20 - Оборудование предприятий обслуживания

Вариант совмещенного решения зала ожидания и кассового зала



1 - зона касс; 2 - зона для ожидающих пассажиров; 3 - зона для размещения инвалидов на креслах-колясках; 4 - информационный стенд

Оборудование билетных касс

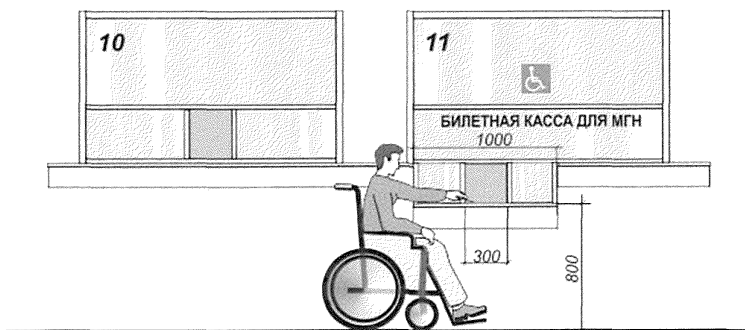


Рисунок Б.21 - Оборудование вокзалов



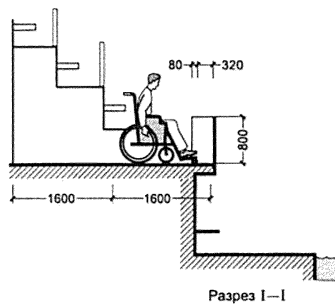
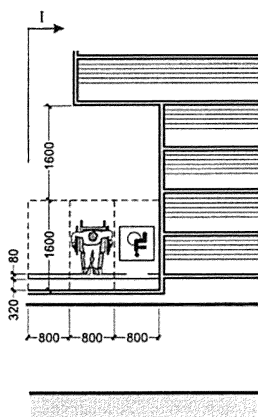
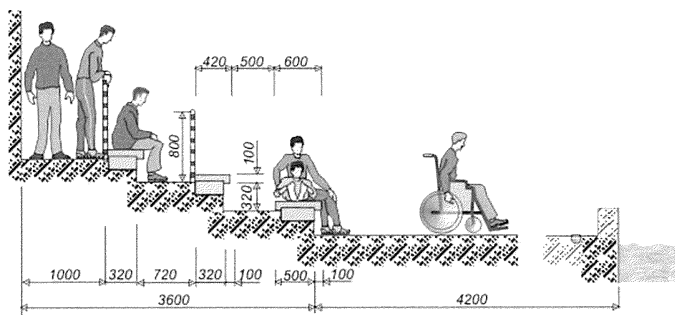
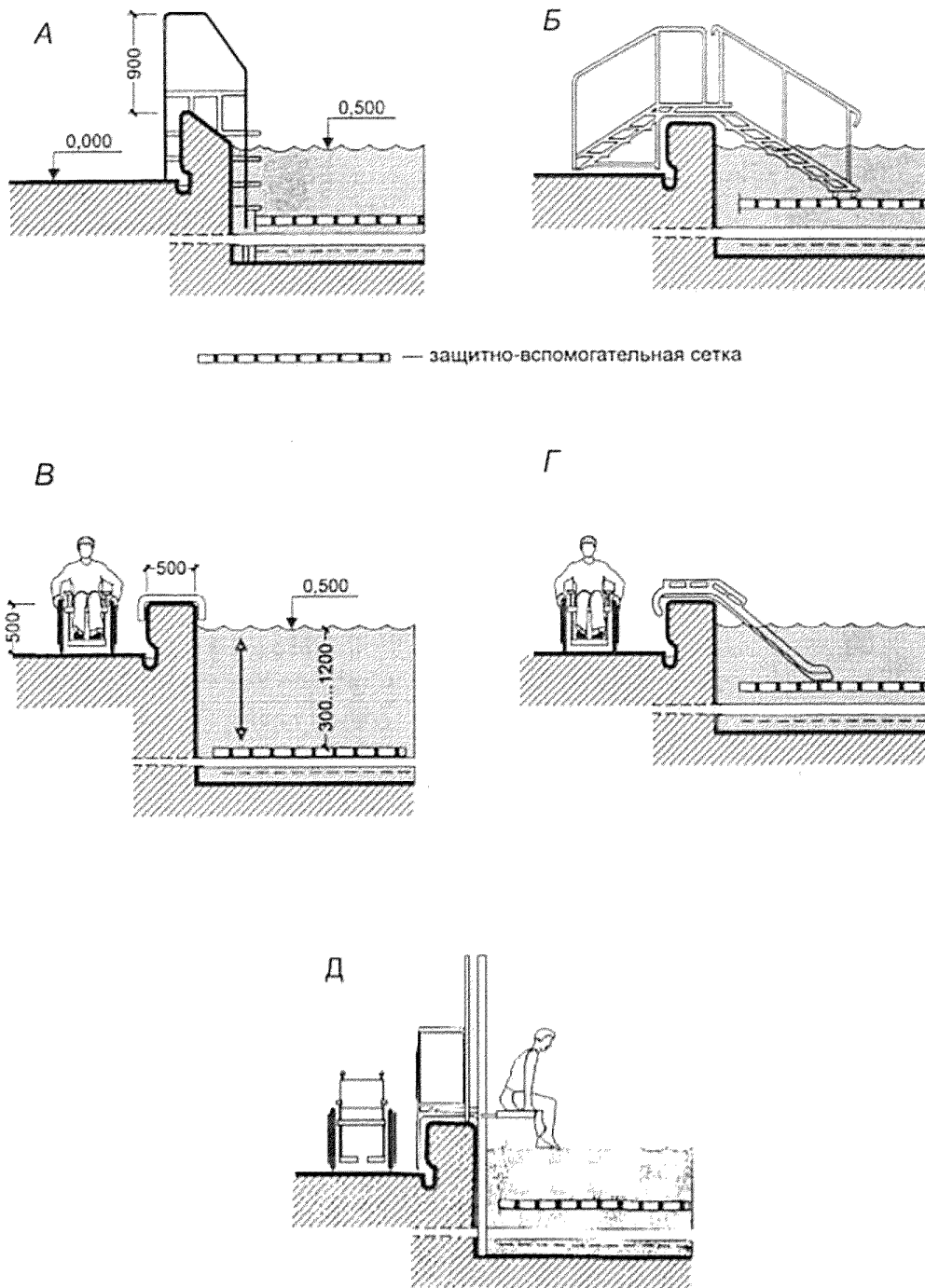


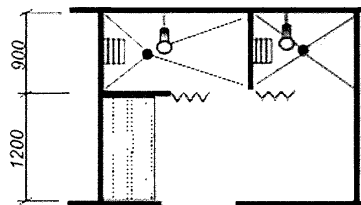
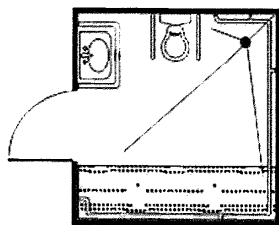
Рисунок Б.22 - Места для зрителей



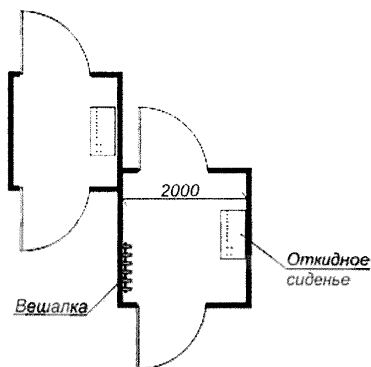
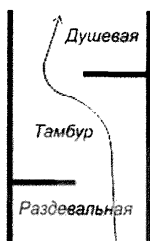
А - лестница; Б - трап; В - сиденье на борту бассейна; Г - горка; Д - минилифт

Рисунок Б.23 - Спуск в плавательный бассейн

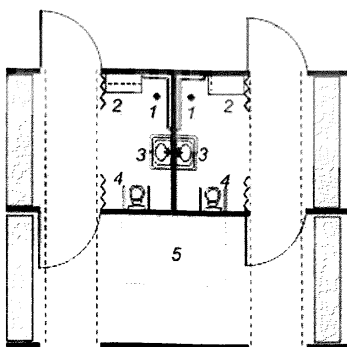
Индивидуальные душевые кабины



Спортивные индивидуальные кабины для переодевания



Блок проходных душевых



- 1 - душ;
- 2 - откидное сиденье;
- 3 - раковина с поручнем;
- 4 - унитаз с поручнями;
- 5 - место хранения кресла-коляски для пересадки.

Рисунок Б.24 - Душевые кабины и раздевалы

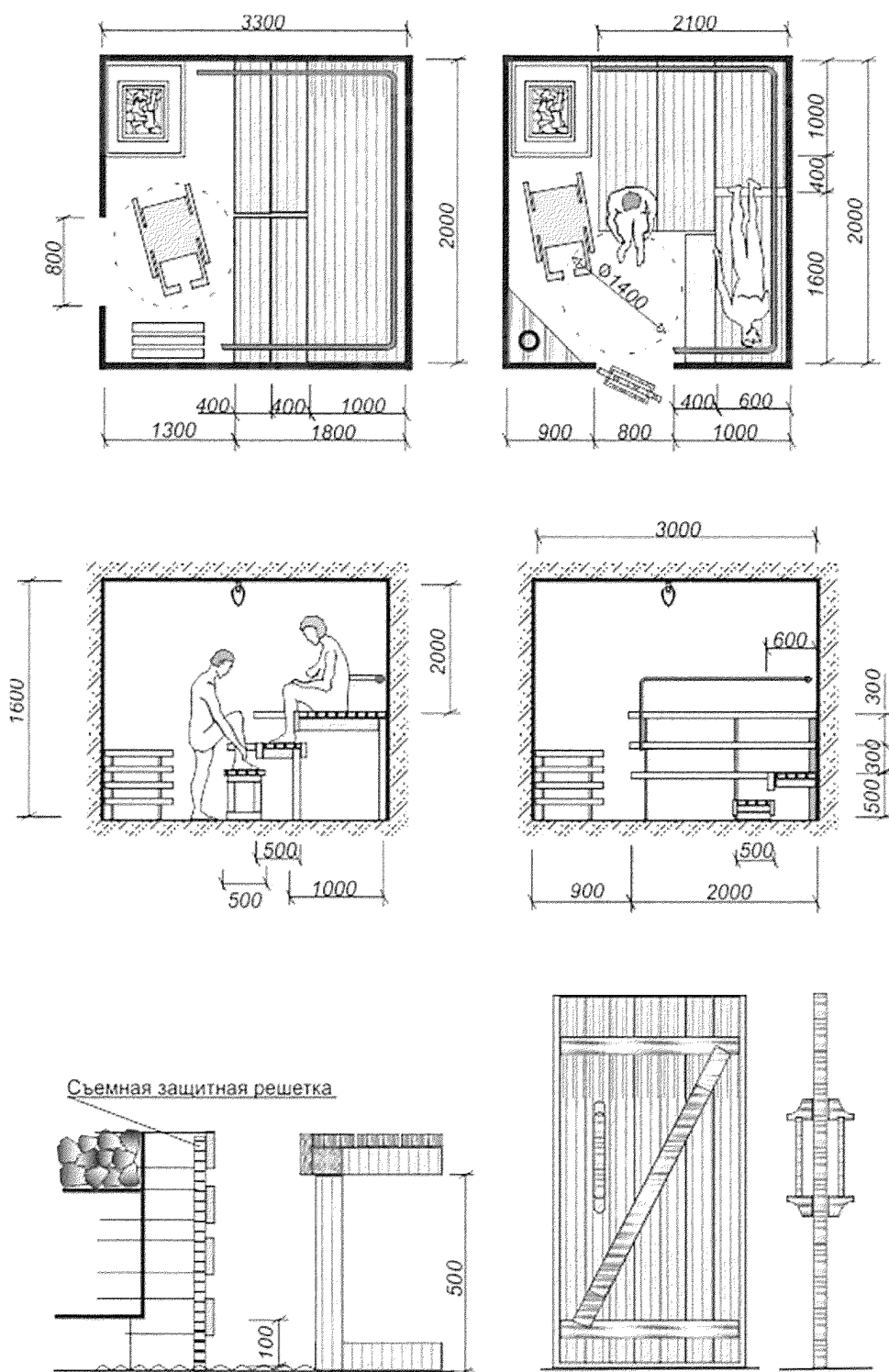
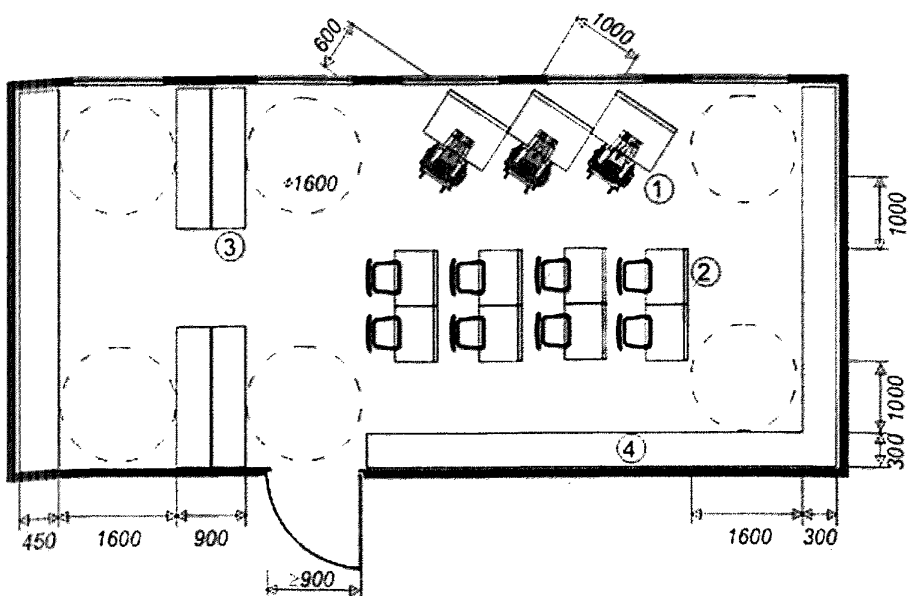
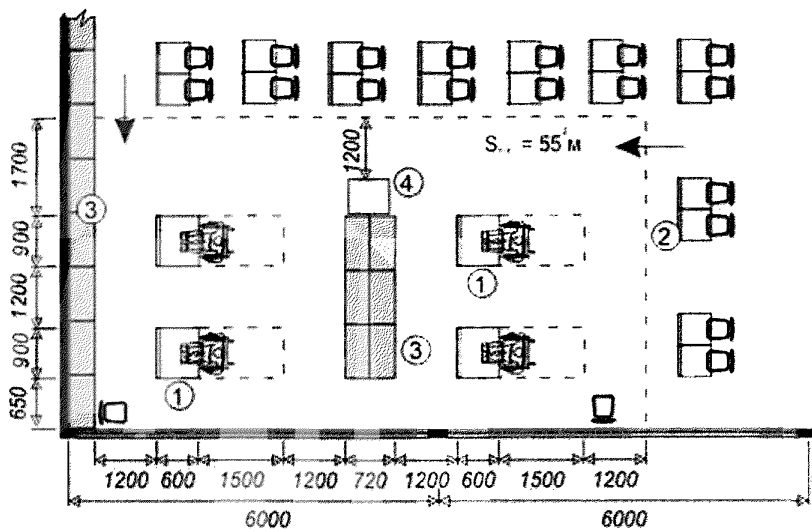


Рисунок Б.25 - Оборудование сауны

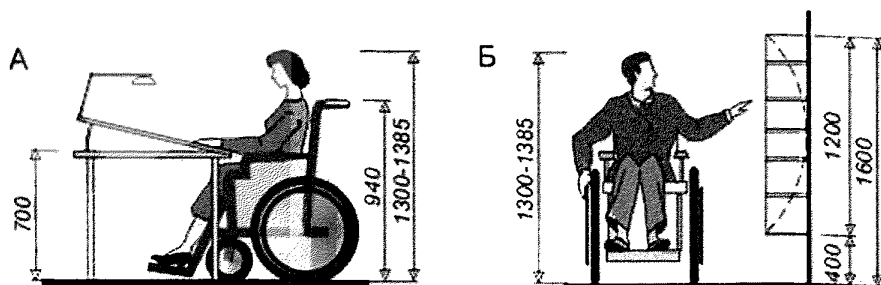


Специализированное читальное отделение в городской библиотеке



1 - место для инвалида; 2 - обычный стол читателя; 3 - стеллажи; 4 - каталоги.

Библиотечное оборудование для инвалидов



А - рабочий стол; Б - зона расположения стеллажей для книг.

Рисунок Б.26 - Оборудование библиотек

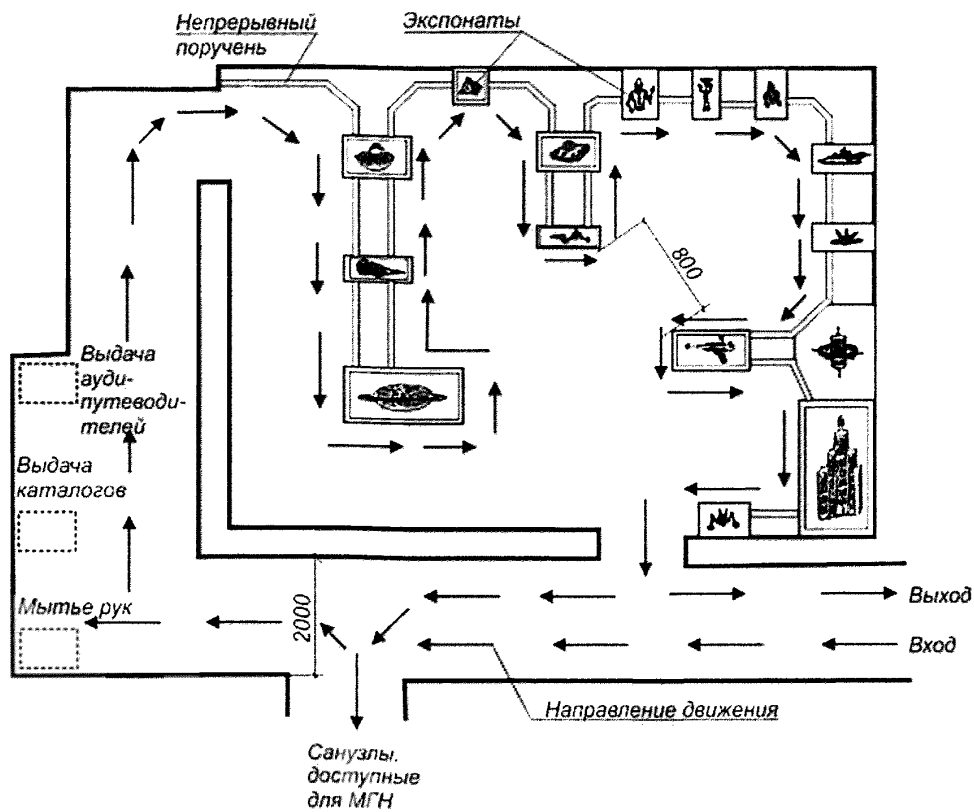
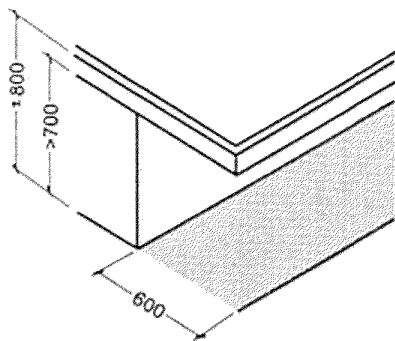
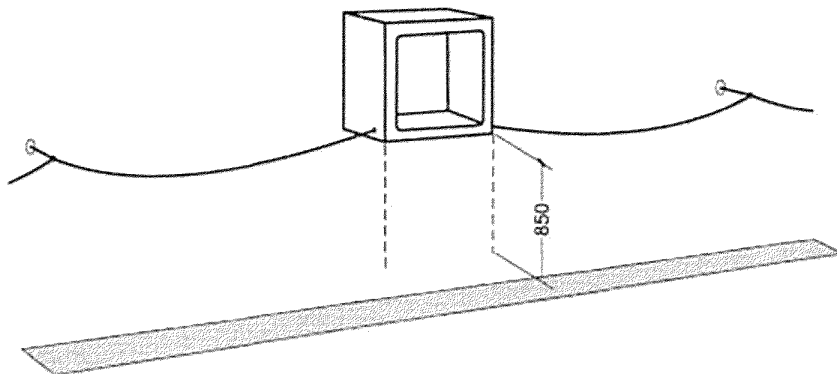


Рисунок Б.27 - Планировка и оборудование экспозиционного зала для посетителей с ослабленным зрением

Варианты и основные параметры демонстрационных витрин для инвалидов на колясках

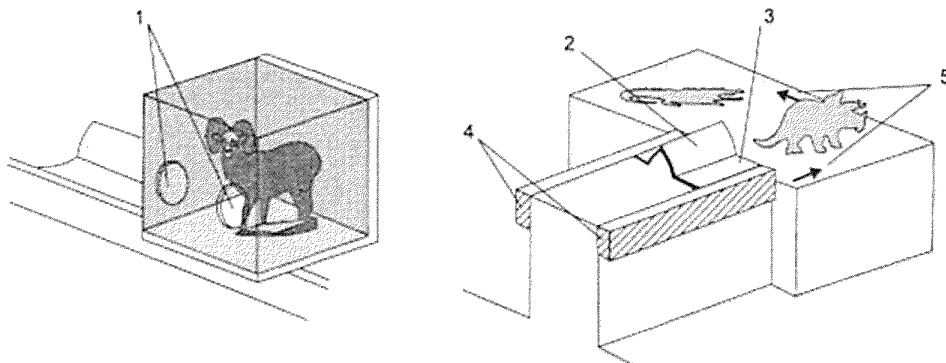


Горизонтальные витрины



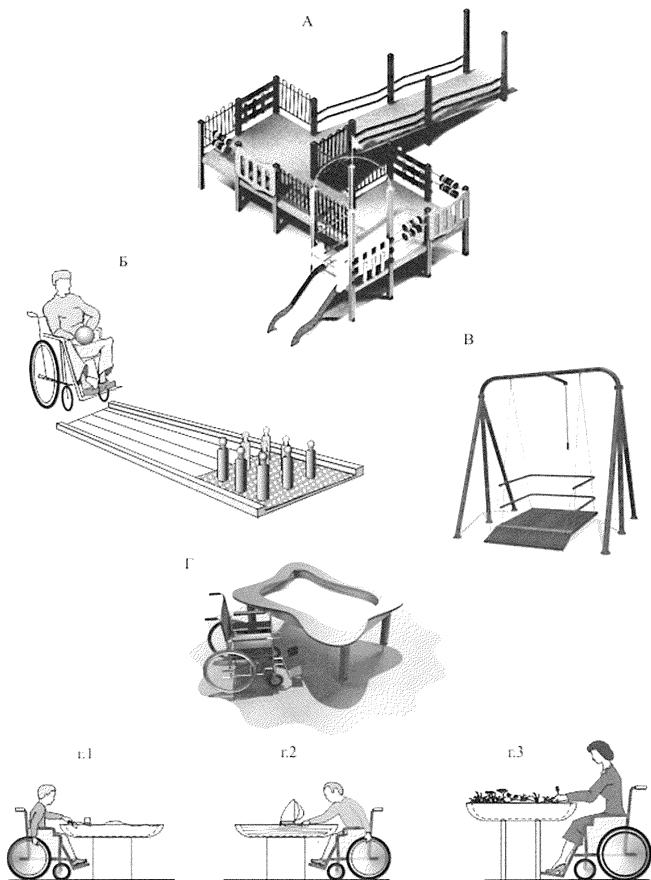
Навесные витрины

Специальное музейное оборудование для посетителей с недостатками зрения



- 1 — безопасный ящик для ценных экспонатов с отверстиями для рук;
- 2 — крупный заголовок, расположенный под прямым углом к лучу зрения;
- 3 — надписи на брайлевском шрифте для горизонтального чтения;
- 4 — непрерывный деревянный поручень с округленными и обработанными краями (800 мм от пола);
- 5 — стрелки на цоколе для обозначения направления движения и мест поворотов

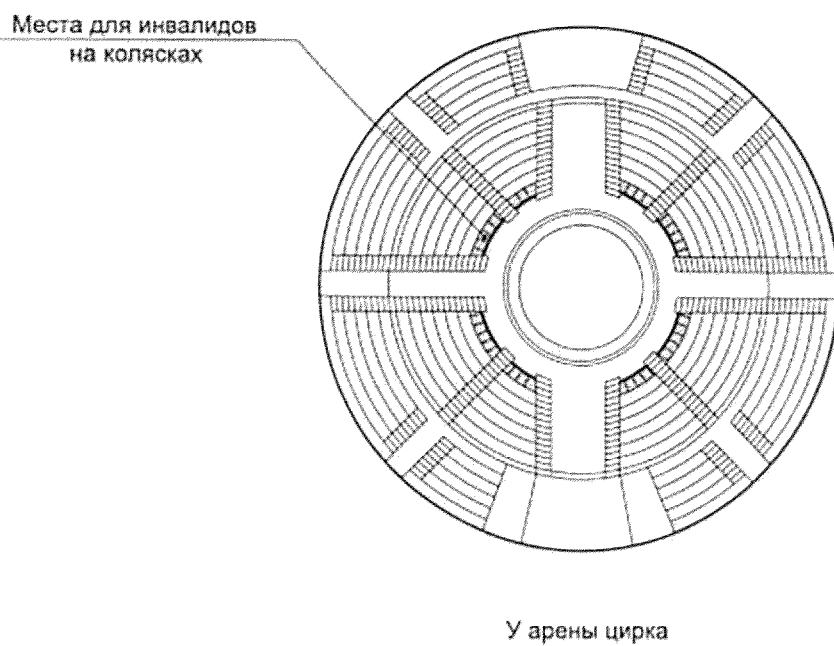
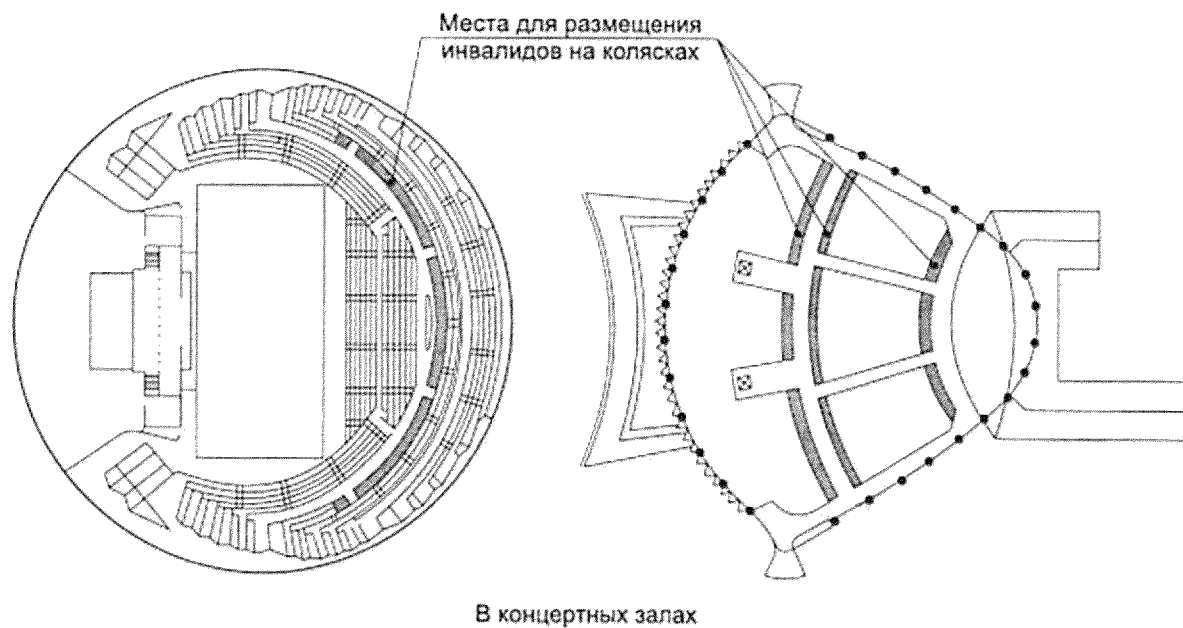
Рисунок Б.28 - Оборудование экспозиционного зала



А - игровая площадка с пандусом; Б - оборудования для боулинга; В - качели для детей на кресле-коляске.  
Г - универсальное приспособление для инвалидов на кресле-коляске, может использоваться как:  
г.1 - песочница для детей; г.2 - водные развлечения; г.3 - клумба для занятий садоводством

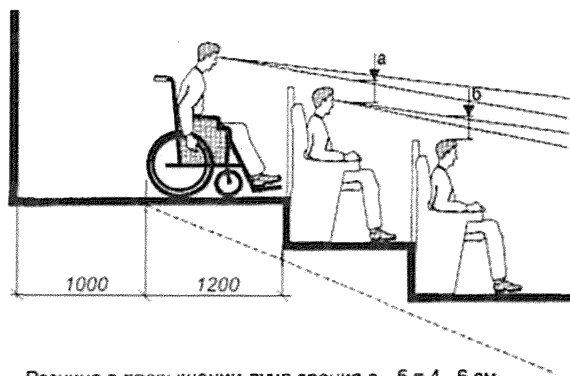
Рисунок Б.29 - Оборудование спортивно-игровой зоны участка



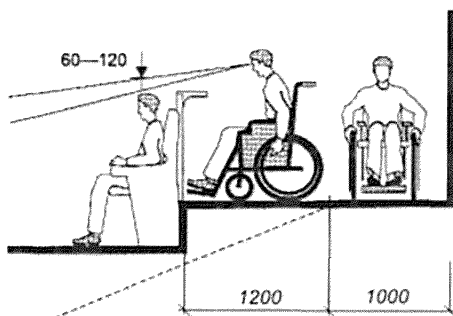


Рисисунок Б.30 - Размещение зрительских мест

Превышение угла видимости в зрительном зале с учетом инвалидов на кресле-коляске



Разница в превышении луча зрения  $a-b = 4...6$  см



Превышение луча зрения для инвалидов в кресле-коляске

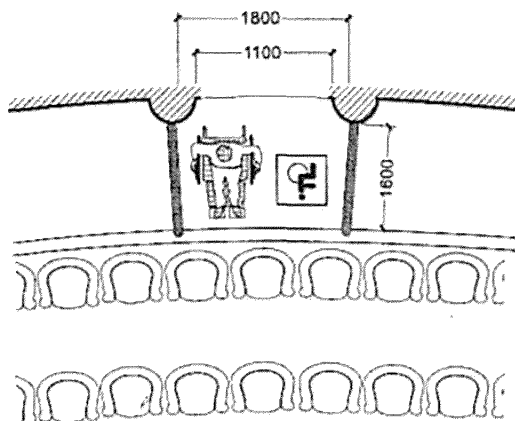
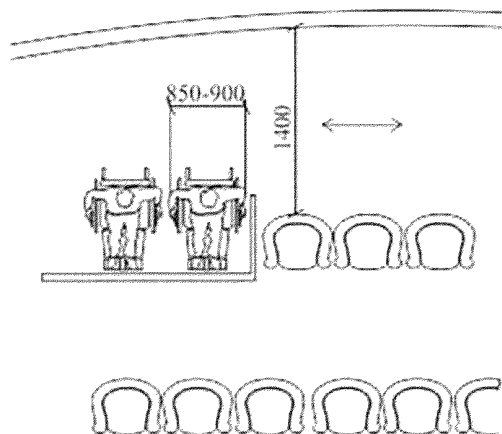
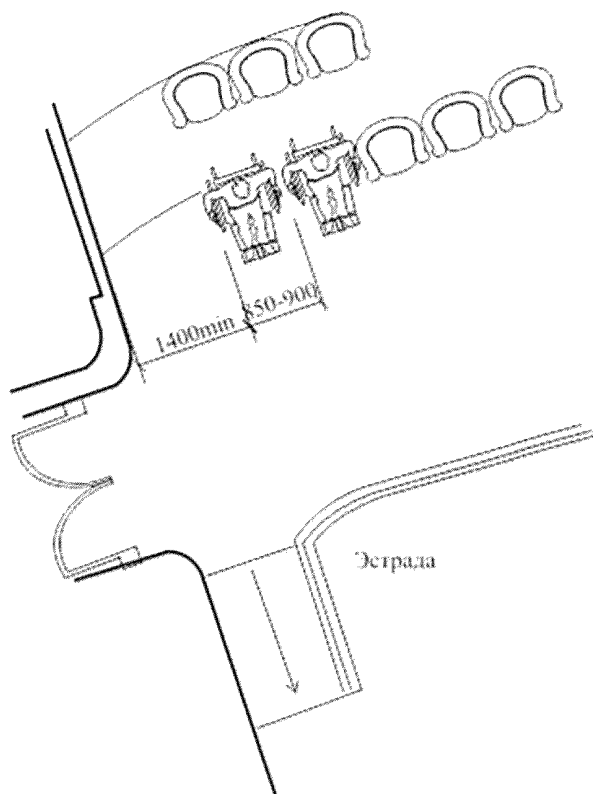


Рисунок Б.31 - Места для инвалидов в зрительном зале

В последнем ряду зрительного зала



В первом ряду зрительного зала



В поперечном проходе на горизонтальных участках пола

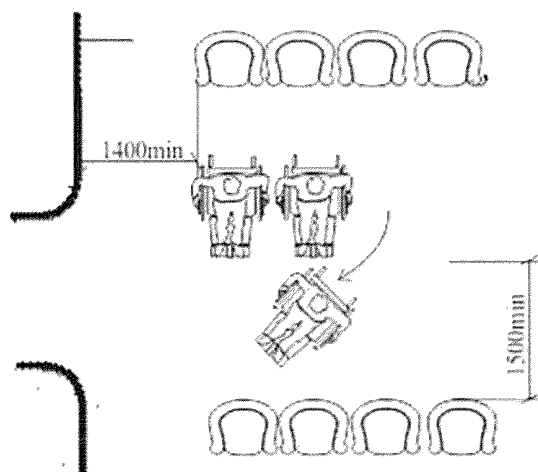
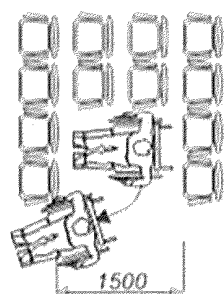
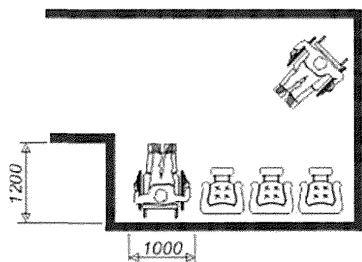
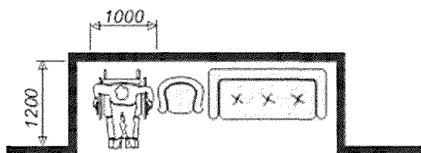


Рисунок Б.32- Места для инвалидов в зрительном зале

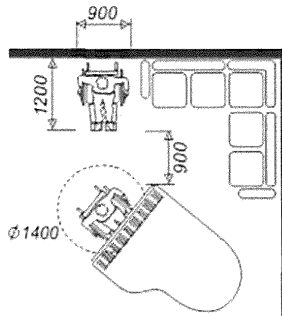
Параметры коридоров с местами отдыха



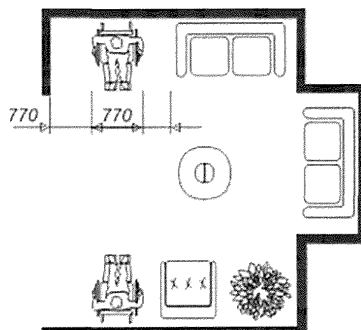
а) Тупиковые.



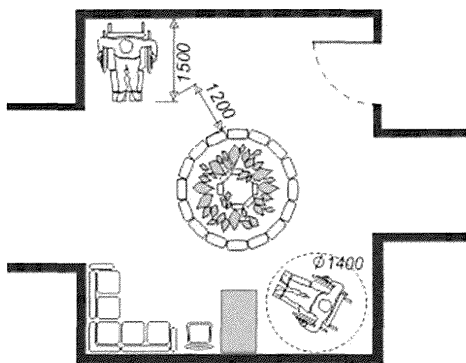
б) Проходные.



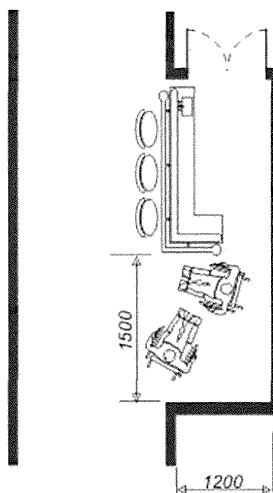
г) Секторные.



д) Периметральные.

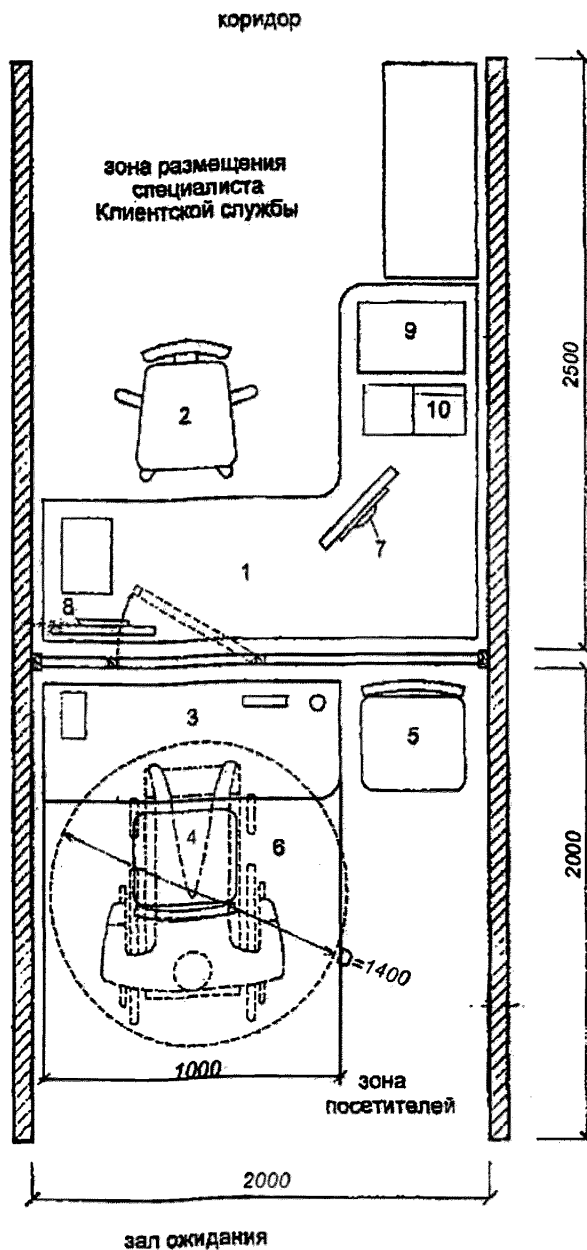


в) Островные.



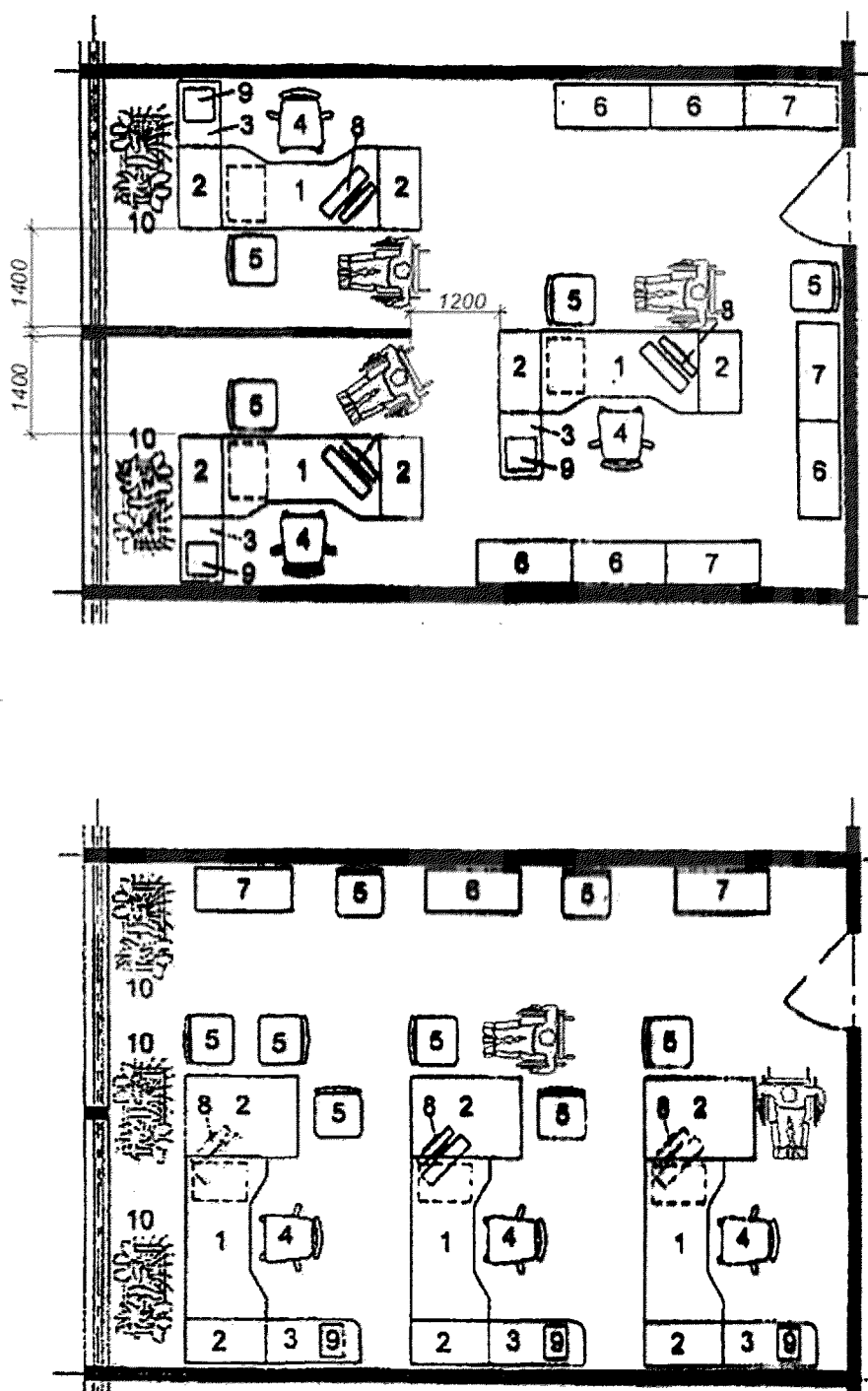
е) Полуостровные.

Рисунок Б.33 - Клубные помещения. Зоны и места отдыха



- 1 - стол письменный; 2 - стул (кресло) подъемно-поворотный; 3 - стол письменный малый;  
 4 - стул для посетителей; 5 - стул для сопровождающего; 6 - место для инвалида  
 на кресле-коляске; 7 - персональный компьютер; 9 - принтер; 10 - телефон-факс.

**Рисунок Б.34 - Пример планировки рабочего места специалиста Клиентской службы (кабинка для работы с посетителем)**



1 - стол письменный; 2 - стол-приставка; 3- тумба подкатная; 4- стул (кресло) подъемно-поворотный; 5 - стул для посетителей; 6 - шкаф для хранения документов; 7 - шкаф для вертикального хранения документов; 8 - персональный компьютер; 9 - принтер; 10 - цветочница.

**Рисунок Б.35 - Примеры планировки рабочих мест сотрудников, ведущих прием посетителей**

Дополнить свод правил приложениями В и Г в следующей редакции:  
«Приложение В (справочное)

## ПЛАНИРОВОЧНЫЕ ПАРАМЕТРЫ ФОТОЛЮМИНЕСЦЕНТНОЙ ЭВАКУАЦИОННОЙ СИСТЕМЫ

Пути эвакуации от мест обслуживания или постоянного нахождения МГН целесообразно оборудовать фотолюминесцентной эвакуационной системой (далее – ФЭС) в соответствии с требованиями ГОСТ Р 12.2.143.

ФЭС должна обеспечивать непрерывную видимость маршрута движения до эвакуационных выходов.

На путях эвакуации (на полу, на лестницах и пандусах) размещаются направляющие полосы из фотолюминесцентного материала, которые являются неразрывным продолжением путей эвакуации.

Проступи краевых ступеней лестничных маршей должны быть выделены цветом, фактурой или накладкой с фотолюминесцентной контрастной полосой с противоскользящим покрытием желтого цвета. Ширина такой маркировки должна быть в пределах 0,03–0,1 м. Расстояние между контрастной полосой и краем проступи – от 0,00 м до 0,04 м.

Проступи промежуточных ступеней лестничных маршей рекомендуется выделять цветом, фактурой или накладкой с фотолюминесцентной контрастной полосой с противоскользящим покрытием черного цвета. Ширина такой маркировки должна быть в пределах 0,03–0,1 м. Расстояние между контрастной полосой и краем проступи – от 0,00 м до 0,04 м.

Маркировка должна быть нанесена на всю ширину ступеней и может отступать от поверхности стены или примыкающих конструктивных элементов не более 0,05 м.

В целях безопасности запрещается использовать на ступенях лестничных маршей элементы в виде самоклеящейся пленки (ленты).

Дверные проемы эвакуационных и аварийных выходов обозначаются по контуру элементами из фотолюминесцентного материала.

Эвакуационные знаки рекомендуется изготавливать из фотолюминесцентного материала и устанавливать непосредственно на самой двери или на поверхности стены, прилегающей к двери.

В помещениях, где возможно задымление, а также используемых инвалидами-колясочниками, эвакуационные знаки безопасности размещаются на высоте не более 0,5 м от пола. Знаки безопасности с внешней подсветкой не применяют.

Т а б л и ц а В.1 – Общие технические требования к элементам ФЭС

Параметр	Единица измерения	Значение
Рабочее значение яркости послесвечения ФЛМ через 10 минут после активации не менее	мкд/м <sup>2</sup>	105
Рабочее значение яркости послесвечения ФЛМ через 60 минут после активации	мкд/м <sup>2</sup>	28
Рабочее значение яркости послесвечения ФЛМ через 90 минут после активации	мкд/м <sup>2</sup>	20
Минимальное рабочее значение яркости послесвечения ФЛМ обеспечивающее требования ФЭС	мкд/м <sup>2</sup>	5
Максимальное время послесвечения ФЛМ до минимального значения 5 мкд/м <sup>2</sup>	ч	Не менее 24
Время приведения в работоспособное состояние при освещенности: 60 люкс	мин	2,5
Время приведения в работоспособное состояние при освещенности: 40 люкс	мин	10
Минимальная дальность видения ФЛМ направляющих полос ФЭС	м	10
Минимальная дальность видения ФЛМ эвакуационных знаков ФЭС	м	16
Стойкость ФЛМ УФЛ излучению. Потеря яркости после 1000 ч	%	<10
Износостойкость ФЛМ По специальному тесту	Определяется по дополнительной методике	-
Износостойкость антискользящего слоя По специальному тесту	Определяется по дополнительной методике	-
Тесты антискользящего покрытия	Определяется по дополнительной методике	-
Группа воспламеняемости не ниже	Значение	В1
Группа по распространению пламени	Значение	РП1
Группа по дымообразующей способности	Значение	Д1



Приложение Г  
(справочное)

Общий перечень первоочередных мероприятий по обеспечению доступности МГН к образовательному учреждению

Г.1 В перечень первоочередных мероприятий по обеспечению доступности МГН к образовательному учреждению входят:

1) расширение входной площадки, с устройством около входа пандуса и наружной подъемной платформы. Входную группу необходимо устраивать с навесом;

2) устройство лифтов или вертикальных подъемных платформ, обеспечивающих доступ к основным помещениям всех уровней;

3) организация на каждом этаже дополнительно одного санитарного узла с унитазом и умывальником с внутренними параметрами, позволяющими пользование инвалидом-колясочником;

4) наружные эвакуационные выходы из залов многоцелевого назначения (спортивные залы, актовые залы, музыкальных занятий и т. п.) дополнить пандусом;

5) организация зон пожарной безопасности;

6) организация поручней вдоль коммуникационных коридоров и в лестничных клетках;

7) соответствующее требованиям МГН покрытие коммуникационных путей;

8) включение средств визуальной коммуникации и специального освещения.

На рисунках Г.1–Г.10 даны примеры проектной адаптации планировочных элементов школьных зданий.

Г.2 Примеры планировочных решений по адаптации входных узлов для наиболее распространенных из построенных (на примере г. Санкт-Петербурга) типовых проектов образовательных учреждений приведены в таблице Г.1.





транзитных проходов и иметь специальное оборудование: поручни, скамьи, полки и крючки для сумок и одежды, места для сидения и переодевания. Расстояние между вешалками или стеной и вешалкой должно быть не менее 1,5 м, максимальная высота расположения крючков – 1,6 м. Скамья для переодевания инвалида должна иметь ширину не менее 0,6 м, проходы между скамьями – не менее 1,2 м.

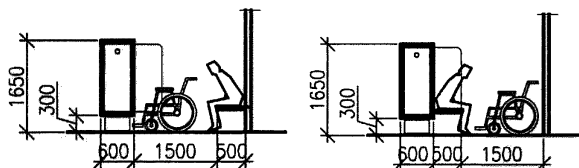


Рисунок Г.1 – Параметры зоны переодевания учащихся-инвалидов в гардеробе

Подвесные и настенные указатели, табло, знаки визуальной информации и т. д. должны размещаться с учетом оптимального угла зрения.

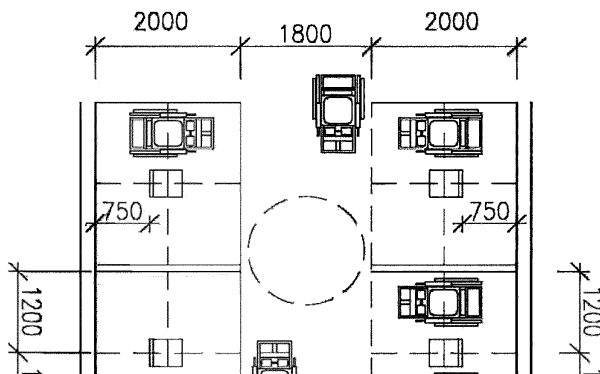


Рисунок Г.2 – Зона расположения инвалидных колясок

#### Г.4 Безопасная зона

Реконструкционные мероприятия зданий образовательных организаций должны соответствовать требованиям [4] и ГОСТ 12.1.004. При этом необходимо учитывать психофизиологические особенности различных категорий учащихся и преподавателей инвалидов, их численность.

Для надежности защиты и спасения МГН, кроме обычных путей эвакуации – лестничных клеток, рекомендуется предусматривать

безопасные зоны, в которых можно находиться более продолжительное время до прибытия спасательных служб. Функцию безопасной зоны могут выполнять, кроме помещений с подпором воздуха (находящихся не далее 15 м от лифта, предназначенного для транспортирования пожарной команды), открытые балконы или террасы с участком противопожарной стены, защищающей от прямого распространения огня (рисунок Г.3).

Открытые террасы и балконы, могут рассматриваться как аварийные зоны и предусматриваться для повышения безопасности людей при пожаре (СП 1.13130.2009, пункт 4.2.8). К аварийным выходам относится и выход на балкон, лоджии или террасу с глухим простенком не менее 1,2 м от торца балкона (лоджии, террасы) до оконного проема (остекленной двери) или не менее 1,6 м между остекленными проемами, выходящими на балкон, лоджию или террасу (СП 112.13330.2011, пункт 6.19, перечисление а) пункта 6.20\*).

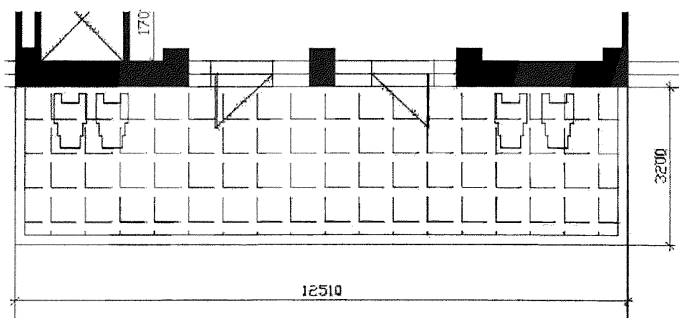


Рисунок Г.3 – Открытая терраса, выполняющая дополнительную функцию безопасной зоны

### Боковой доступ

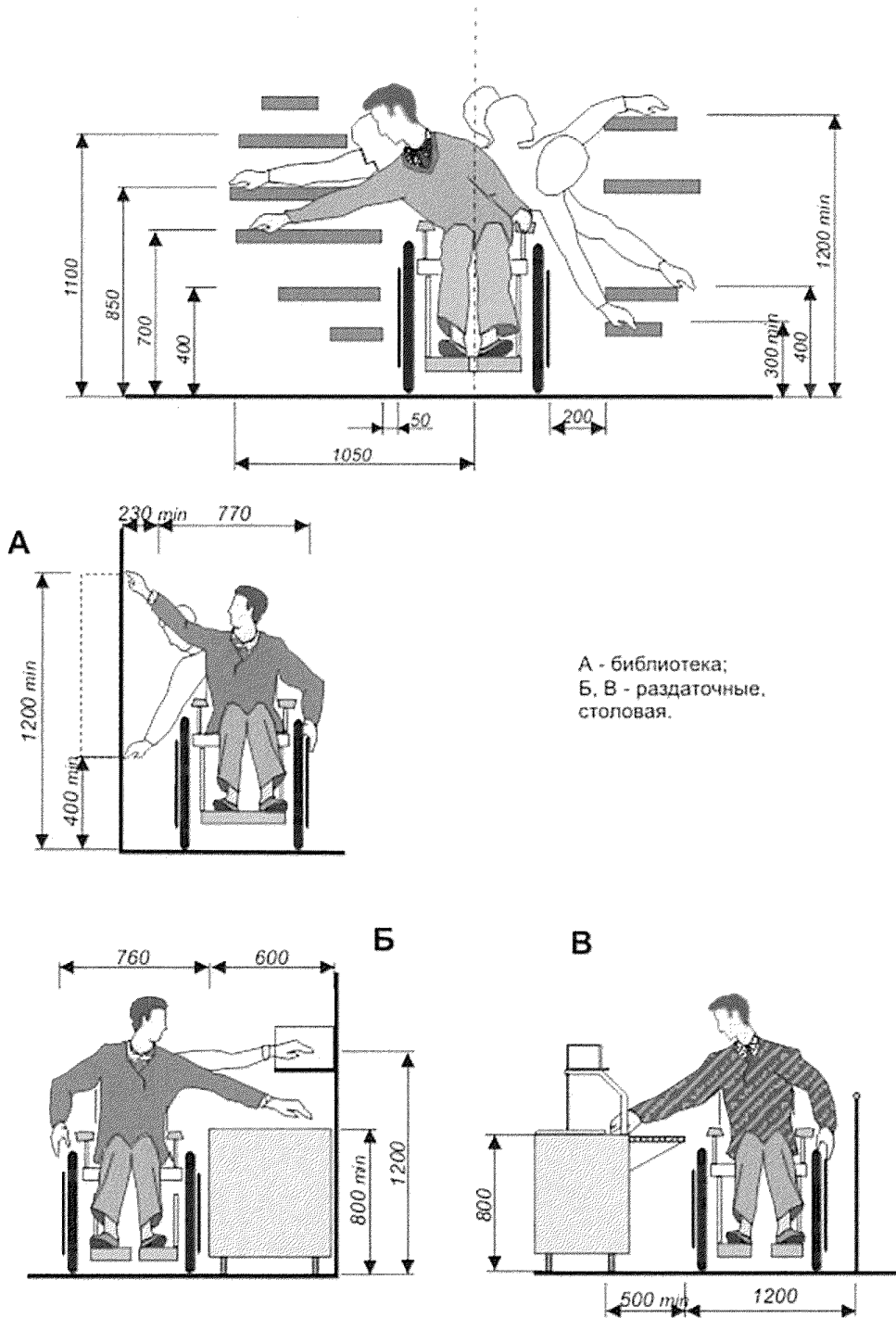


Рисунок Г.4 - Достижимость в месте получения услуги

Параметры комнаты отдыха – кухни с местом приема пищи должны определяться с учетом удобного пользования инвалидами на кресле-коляске.

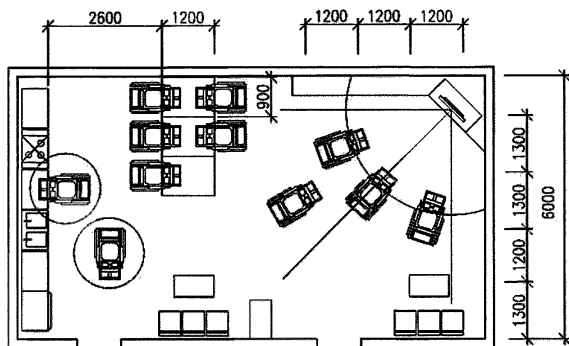


Рисунок Г.5 – Комната отдыха – кухня

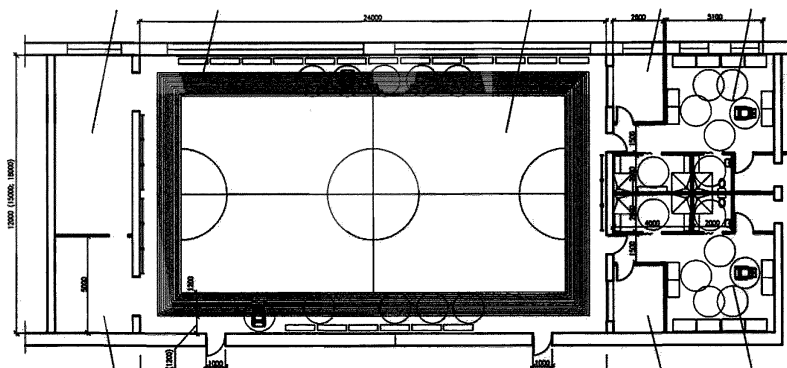


Рисунок Г.6 – Спортзал

В образовательных учреждениях в раздевальных физкультурного зала и бассейна для учащихся-инвалидов возможна организация изолированной комнаты для переодевания с душем и унитазом.





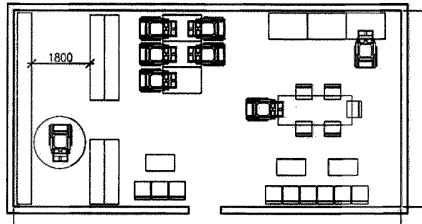


Рисунок Г.9 – Библиотека с читальным залом

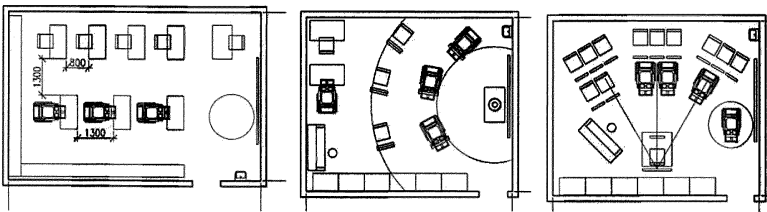


Рисунок Г.10 – Учебный класс, класс рисунка, класс для музыкальных занятий».

## Библиография

Дополнить следующими ссылками:

«[3] РМД 35-14–2012 «Рекомендуемые для повторного применения проектные решения по обеспечению доступности для инвалидов и других маломобильных групп населения образовательных учреждений Санкт-Петербурга, построенных по типовым проектам в 60–80 годах XX века», Правительство Санкт-Петербурга. – СПб, 2012

[4] Федеральный закон от 22 июля 2008 г. № 123-ФЗ «Технический регламент о требованиях пожарной безопасности»».

Ключевые слова: требования к архитектурной среде, доступность, маломобильные группы населения, проектирование зданий и сооружений, пути движения, зоны обслуживания, санитарно-бытовые помещения, эргономические параметры.

Директор НИИСФ РААСН

\_\_\_\_\_   
 должность



\_\_\_\_\_   
 личная подпись

И.Л. Шубин

\_\_\_\_\_   
 инициалы, фамилия

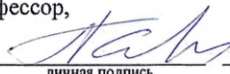
## СОИСПОЛНИТЕЛИ

### ООО «Институт общественных зданий»

наименование организации

Директор по науке, канд. арх., профессор,  
Почетный архитектор России

\_\_\_\_\_   
 должность



\_\_\_\_\_   
 личная подпись

А.М. Гарнец

\_\_\_\_\_   
 инициалы, фамилия

Вед. научн. сотрудник, к.т.н..

\_\_\_\_\_   
 должность



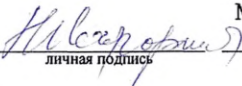
\_\_\_\_\_   
 личная подпись

А.И. Цыганов

\_\_\_\_\_   
 инициалы, фамилия

Президент Ассоциации МОАБ,  
доктор технических наук

\_\_\_\_\_   
 должность



\_\_\_\_\_   
 личная подпись

М.М. Мирфатуллаев

\_\_\_\_\_   
 инициалы, фамилия

Профессиональное объединение  
универсального дизайна  
«Доступная городская среда»  
Директор

\_\_\_\_\_   
 должность



\_\_\_\_\_   
 личная подпись

В.В. Коновалова

\_\_\_\_\_   
 инициалы, фамилия