

**СТРОИТЕЛЬНЫЕ НОРМЫ И ПРАВИЛА
РОССИЙСКОЙ ФЕДЕРАЦИИ**

ФЕРм 81-03-2001

**ФЕДЕРАЛЬНЫЕ
ЕДИНИЧНЫЕ РАСЦЕНКИ
НА МОНТАЖ ОБОРУДОВАНИЯ**

ФЕРм-2001

ИЗМЕНЕНИЯ И ДОПОЛНЕНИЯ

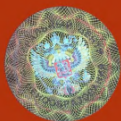
**к федеральным единичным расценкам
на монтаж оборудования**

Выпуск 1

ИЗДАНИЕ ОФИЦИАЛЬНОЕ

**Федеральное агентство
по строительству и жилищно-коммунальному хозяйству
(Росстрой)**

Москва 2006 г.



СТРОИТЕЛЬНЫЕ НОРМЫ ПРАВИЛА РОССИЙСКОЙ ФЕДЕРАЦИИ

ФЕРм 81-03-2001

*Рассмотрены Федеральным агентством по
строительству и жилищно-коммунальному хозяйству
(№СК-2467/02 от 27 июня 2006 года) и
введены в действие с 27 июня 2006 года*

**ФЕДЕРАЛЬНЫЕ ЕДИНИЧНЫЕ
РАСЦЕНКИ
НА МОНТАЖ ОБОРУДОВАНИЯ**

ФЕРм-2001

**ИЗМЕНЕНИЯ И ДОПОЛНЕНИЯ
к федеральным единичным
расценкам
на монтаж оборудования
Выпуск 1**

Издание официальное

**Федеральное агентство
по строительству и жилищно-коммунальному хозяйству
(Росстрой)**

Москва 2006

Федеральные единичные расценки на монтаж оборудования ФЕРм 81-03-2001 Изменения и дополнения к Федеральным единичным расценкам на монтаж оборудования Выпуск 1

Изменения и дополнения к Федеральным единичным расценкам на монтаж оборудования разработаны на основании Изменений и дополнений к Государственным элементным сметным нормам на монтаж оборудования Выпуск 1, утвержденных и введенных в действие с 09 марта 2004 года постановлением Госстроя России от 09 марта 2004 года № 42

РАЗРАБОТАНЫ Федеральным центром ценообразования в строительстве и промышленности строительных материалов (Е.Е.Ермолаев – руководитель, Н.П.Степанова, И.Л.Бекназарова, З.С.Дунаева, Л.А.Бородулина), при участии ФГУП ЦНИИЭУС (Ж.Г.Чернышова).

РАССМОТРЕНЫ Федеральным агентством по строительству и жилищно-коммунальному хозяйству (№СК-2467/02 от 27 июня 2006 года)

ВВЕДЕНЫ В ДЕЙСТВИЕ с 27 июня 2006 года

© Росстрой 2006 г.

Настоящие Федеральные единичные расценки на монтаж оборудования ФЕРм -2001 не могут быть полностью или частично воспроизведены, тиражированы и распространены в качестве официального издания без разрешения Росстроя .

Сборник № 3 «ПОДЪЕМНО-ТРАНСПОРТНОЕ ОБОРУДОВАНИЕ» ФЕРм-2001-03

ОТДЕЛ 02. ТРАНСПОРТНЫЕ МЕХАНИЗМЫ НЕПРЕРЫВНОГО ДЕЙСТВИЯ

Номера расценок	Наименование и характеристика оборудования или видов монтажных работ	Прямые затраты, руб.	В том числе, руб.			Затраты труда рабочих-монтажников, чел.-ч	Масса оборудования, т	
			оплата труда рабочих-монтажников	эксплуатация машин				материалы
Коды неучтенных материалов	Наименование и характеристика неучтенных расценками материалов, единица измерения			всего	в т.ч. оплата труда машинистов	расход неучтенных материалов		
1	2	3	4	5	6	7	8	9

Напечатано:

Таблица 03-02-004. Конвейеры ленточные передвижные реверсивные								
Измеритель: 1 шт.								
Конвейер ленточный передвижной реверсивный с лентой, ширина, мм								
03-02-004-7	800, длина, м 70	29402,61	5295,96	22726,93	2177,82	1379,72	563,4	25,5

Следует читать:

Таблица 03-02-004. Конвейеры ленточные передвижные реверсивные								
Измеритель: 1 шт.								
Конвейер ленточный передвижной реверсивный с лентой, ширина, мм								
03-02-004-7	800, длина, м 70	29398,84	5292,20	22726,93	2405,62	1379,71	563,00	25,5

ОТДЕЛ 05. ПОДЪЕМНИКИ

ВВОДНЫЕ УКАЗАНИЯ

Напечатано:

6. Затраты на монтаж лифтов в перекрытых шахтах определяются по индивидуальным расценкам

Следует читать:

6. Затраты на монтаж лифтов в перекрытых шахтах определяются по сборнику ФЕРмр-2001-41 «Капитальный ремонт и модернизация оборудования лифтов».



Сборник № 4
«ДРОБИЛЬНО-РАЗМОЛЬНОЕ, ОБОГАТИТЕЛЬНОЕ И
АГЛОМЕРАЦИОННОЕ ОБОРУДОВАНИЕ»
ФЕРм-2001-04
ОТДЕЛ 02. ОБОРУДОВАНИЕ ДЛЯ СОРТИРОВКИ И
ОБОГАЩЕНИЯ

Номера расценок	Наименование и характеристика оборудования или видов монтажных работ	Прямые затраты, руб.	В том числе, руб.			Затраты труда рабочих-монтажников, чел.-ч	Масса оборудования, т	
			оплата труда рабочих-монтажников	эксплуатация машин				материалы
Коды неучтенных материалов	Наименование и характеристика неучтенных расценками материалов, единица измерения				всего	в т.ч. оплата труда машинистов	расход неучтенных материалов	
1	2	3	4	5	6	7	8	9

Напечатано:

Таблица 04-02-002. Грохоты инерционные								
Измеритель: 1 шт.								
Грохот инерционный наклонный тяжелого типа, просеивающая поверхность размерами, мм								
04-02-002-3	1750x3500	4716,47	248,97	3528,56	617,72	938,94	26,80	7,91

Следует читать:

Таблица 04-02-002. Грохоты инерционные								
Измеритель: 1 шт.								
Грохот инерционный наклонный тяжелого типа, просеивающая поверхность размерами, мм								
04-02-002-3	1750x3500	6882,90	2415,40	3528,56	617,73	938,94	260,00	7,91

Сборник № 6
«ТЕПЛОСИЛОВОЕ ОБОРУДОВАНИЕ»
ФЕРм-2001-06
ОТДЕЛ 01. ПАРОВЫЕ И ВОДОГРЕЙНЫЕ СТАЦИОНАРНЫЕ
КОТЛЫ

Номера расценок	Наименование и характеристика оборудования или видов монтажных работ	Прямые затраты, руб.	В том числе, руб.			Затраты труда рабочих-монтажников, чел.-ч	Масса оборудования, т	
			оплата труда рабочих-монтажников	эксплуатация машин				материалы
Коды неучтенных материалов	Наименование и характеристика неучтенных расценками материалов, единица измерения			всего	в т.ч. оплата труда машинистов	расход неучтенных материалов		
1	2	3	4	5	6	7	8	9

Напечатано:

Таблица 06-01-005. Трубы водоподводящие и паропроводящие								
Измеритель: 1 т								
Трубы водоподводящие и паропроводящие с выносными циклонами, опорами и подвесками барабанных котлов, работающих на пылеугольном топливе, паропроизводительностью, т/ч								
06-01-005-11	210-420, давлением 13,8 МПа	80797,72	2374,16	3126,49	314,79	75297,07	236,00	
06-01-005-12	500-670, давлением 13,8 МПа	193077,23	2021,58	3116,67	284,62	187938,98	198,00	

Следует читать:

Таблица 06-01-005. Трубы водоподводящие и паропроводящие								
Измеритель: 1 т								
Трубы водоподводящие и паропроводящие с выносными циклонами, опорами и подвесками барабанных котлов, работающих на пылеугольном топливе, паропроизводительностью, т/ч								
06-01-005-11	210-420, давлением 13,8 МПа	6134,68	2374,16	3126,52	314,79	634,00	236,00	
06-01-005-12	500-670, давлением 13,8 МПа	6149,61	2021,58	3116,66	284,62	1011,37	198,00	

Напечатано:

Таблица 06-01-006. Пароперегреватели радиационные								
Измеритель: 1 т								
Пароперегреватель ширмовый из гладких труб, поставляемый блоками, котлов, работающих на пылеугольном топливе, паропроизводительностью, т/ч								
06-01-006-9	420, давлением 13,8 МПа	10624,94	1359,93	4216,79	466,85	5048,22	143,00	

Номера расценок	Наименование и характеристика оборудования или видов монтажных работ	Прямые затраты, руб.	В том числе, руб.			Затраты труда рабочих-монтажников, чел.-ч	Масса оборудования, т	
			оплата труда рабочих-монтажников	эксплуатация машин				материалы
Коды неучтенных материалов	Наименование и характеристика неучтенных расценками материалов, единица измерения			всего	в т.ч. оплата труда машинистов	расход неучтенных материалов		
1	2	3	4	5	6	7	8	9

Следует читать:

Таблица 06-01-006. Пароперегреватели радиационные								
Измеритель: 1 т								
Пароперегреватель ширмовый из гладких труб, поставляемый блоками, котлов, работающих на пылеугольном топливе, паропроизводительностью, т/ч								
06-01-006-9	420, давлением 13,8 МПа	6517,47	1359,93	4216,80	466,84	940,74	143,00	

Напечатано:

Таблица 06-01-007. Пароперегреватели конвективные								
Измеритель: 1 т								
Пароперегреватель промежуточный змеевиковый с опорами и подвесками, поставляемый блоками, котлов, работающих на пылеугольном топливе, паропроизводительностью, т/ч								
06-01-007-18	1000-2650, давлением 25 МПа	6132,76	674,02	4963,71	253,50	495,03	67,00	

Следует читать:

Таблица 06-01-007. Пароперегреватели конвективные								
Измеритель: 1 т								
Пароперегреватель промежуточный змеевиковый с опорами и подвесками, поставляемый блоками, котлов, работающих на пылеугольном топливе, паропроизводительностью, т/ч								
06-01-007-18	1000-1650, давлением 25 МПа	6132,76	674,02	4963,71	253,50	495,03	67,00	

Напечатано:

Таблица 06-01-008. Экономайзеры стационарных котлов								
Измеритель: 1 т								
Экономайзер стальной змеевиковый, поставляемый блоками с опорами и подвесками, котлов, работающих на пылеугольном топливе, паропроизводительностью, т/ч								
06-01-008-7	210-420, давлением 13,8 МПа	3130,14	571,91	1269,69	92,23	1288,54	62,30	
06-01-008-8	670, давлением 13,8 МПа	2028,27	572,35	921,48	79,24	534,44	55,30	

Номера расценок	Наименование и характеристика оборудования или видов монтажных работ	Прямые затраты, руб.	В том числе, руб.			Затраты труда рабочих-монтажников, чел.-ч	Масса оборудования, т	
			Оплата труда рабочих-монтажников	Эксплуатация машин				Материалы
Коды неучтенных материалов	Наименование и характеристика неучтенных расценками материалов, единица измерения			всего	в т.ч. оплата труда машинистов	Расход неучтенных материалов		
1	2	3	4	5	6	7	8	9

Следует читать:

Таблица 06-01-008. Экономайзеры стационарных котлов								
Измеритель: 1 т								
Экономайзер стальной змеевиковый, поставляемый блоками с опорами и подвесками, котлов, работающих на пылеугольном топливе, паропроизводительностью, т/ч								
06-01-008-7	210-420, давлением 13,8 МПа	3127,83	571,91	1267,37	92,23	1288,55	62,30	
06-01-008-8	670, давлением 13,8 МПа	2046,80	572,36	923,81	79,24	550,63	55,30	

Напечатано:

Таблица 06-01-011. Обдувочные и очистные устройства, шахты золо- и шлакоудаления								
Измеритель: 1 т								
Устройство дробевой очистки котлов на газомазутном топливе паропроизводительностью, т/ч								
06-01-011-10	500	5352,91	927,37	2954,60	58,62	1470,94	96,40	

Следует читать:

Таблица 06-01-011. Обдувочные и очистные устройства, шахты золо- и шлакоудаления								
Измеритель: 1 т								
Устройство дробевой очистки котлов на газомазутном топливе паропроизводительностью, т/ч								
06-01-011-10	500	2016,31	927,37	1037,33	58,62	51,61	96,40	

ОТДЕЛ 02. КОТЕЛЬНО-ВСПОМОГАТЕЛЬНОЕ ОБОРУДОВАНИЕ

Напечатано:

Таблица 06-02-011. Мельницы углеразмольные								
Измеритель: 1 т								
Мельница валковая среднеходная, производительностью, т/ч								
06-02-011-13	25	2002,08	260,57	668,59	57,34	1072,92	27,40	

Номера расценок	Наименование и характеристика оборудования или видов монтажных работ	Прямые затраты, руб.	В том числе, руб.			Затраты труда рабочих-монтажников, чел.-ч	Масса оборудования, т	
			Оплата труда рабочих-монтажников	Эксплуатация машин				Материалы
Коды неучтенных материалов	Наименование и характеристика неучтенных расценками материалов, единица измерения			всего	в т.ч. оплата труда машинистов	Расход неучтенных материалов		
1	2	3	4	5	6	7	8	9

Следует читать:

Таблица 06-02-011. Мельницы углеразмольные								
Измеритель: 1 т								
Мельница валковая среднеходная, производительностью, т/ч								
06-02-011-13	25	1904,97	260,57	668,59	57,34	975,81	27,40	

ОТДЕЛ 04. АГРЕГАТЫ ПАРОТУРБИННЫЕ И ГАЗОТУРБИННЫЕ

Напечатано:

Таблица 06-04-001. Турбины конденсационные без регулируемых отборов пара								
Измеритель: 1 т								
Турбина трехцилиндровая типа К, мощность, кВт								
06-04-001-1	215000	3858,14	845,04	1691,61	146,57	1321,49	84,00	
06-04-001-2	300000	3372,55	814,86	1694,40	149,56	863,29	81,00	
Турбина четырехцилиндровая типа К, мощность, кВт								
06-04-001-3	500000	2786,03	684,08	1466,35	127,54	635,60	68,00	
Турбина пятицилиндровая типа К, мощность, кВт								
06-04-001-4	800000	3449,01	855,10	1594,38	159,55	999,53	85,00	

Следует читать:

Таблица 06-04-001. Турбины конденсационные без регулируемых отборов пара								
Измеритель: 1 т								
Турбина трехцилиндровая типа К, мощность, кВт								
06-04-001-1	215000	3374,38	845,04	1691,61	146,58	837,73	84,00	
06-04-001-2	300000	3050,02	814,86	1694,39	149,55	540,77	81,00	
Турбина четырехцилиндровая типа К, мощность, кВт								
06-04-001-3	500000	2624,67	684,08	1466,35	127,53	474,24	68,00	
Турбина пятицилиндровая типа К, мощность, кВт								
06-04-001-4	800000	3290,30	855,10	1594,39	159,56	840,81	85,00	

Номера расценок	Наименование и характеристика оборудования или видов монтажных работ	Прямые затраты, руб.	В том числе, руб.			Затраты труда рабочих-монтажников, чел.-ч	Масса оборудования, т	
			Оплата труда рабочих-монтажников в	Эксплуатация машин				Материалы
Коды неучтенных материалов	Наименование и характеристика неучтенных расценками материалов, единица измерения			всего	в т.ч. оплата труда машинистов	Расход неучтенных материалов		
1	2	3	4	5	6	7	8	9

Напечатано:

Таблица 06-04-002. Турбины теплофикационные с отопительным отбором пара								
Измеритель: 1 т								
Турбина трехцилиндровая типа Т, мощность, кВт								
06-04-002-1	110000	3802,30	1225,20	1732,57	161,24	844,53	120,00	
06-04-002-2	180000	3413,27	898,48	1663,71	140,88	851,08	88,00	
06-04-002-3	185000	3024,22	837,22	1366,92	115,93	820,08	82,00	
Турбина четырехцилиндровая типа Т, мощность, кВт								
06-04-002-4	250000	2695,88	663,65	1165,10	103,21	867,13	65,00	

Следует читать:

Таблица 06-04-002. Турбины теплофикационные с отопительным отбором пара								
Измеритель: 1 т								
Турбина трехцилиндровая типа Т, мощность, кВт								
06-04-002-1	110000	3640,67	1225,20	1732,55	161,24	682,92	120,00	
06-04-002-2	180000	3251,31	898,48	1663,69	140,89	689,14	88,00	
06-04-002-3	185000	2862,23	837,22	1366,91	115,92	658,10	82,00	
Турбина четырехцилиндровая типа Т, мощность, кВт								
06-04-002-4	250000	2534,17	663,65	1165,08	103,22	705,44	65,00	

Напечатано:

Таблица 06-04-003. Турбины теплофикационные с производственным и отопительным отбором пара								
Измеритель: 1 т								
Турбина одноцилиндровая типа ПТ, мощность, кВт								
06-04-003-1	12000	9524,93	1565,78	3618,44	492,96	4340,71	158,00	
06-04-003-2	25000	8003,08	959,74	3632,43	314,36	3410,15	94,00	
Турбина двухцилиндровая типа ПТ, мощность, кВт								
06-04-003-3	80000	5849,31	1551,92	2495,07	238,12	1802,32	152,00	
06-04-003-4	140000	4028,28	1194,57	1821,76	156,81	1011,95	117,00	

Номера расценок	Наименование и характеристика оборудования или видов монтажных работ	Прямые затраты, руб.	В том числе, руб.				Затраты труда рабочих-монтажников, чел.-ч	Масса оборудования, т
			Оплата труда рабочих-монтажников	Эксплуатация машин		Материалы		
Коды неучтенных материалов	Наименование и характеристика неучтенных расценками материалов, единица измерения			всего	в т.ч. оплата труда машинистов		Расход неучтенных материалов	
1	2	3	4	5	6	7	8	9

Следует читать:

Таблица 06-04-003. Турбины теплофикационные с производственным и отопительным отбором пара								
Измеритель: 1 т								
Турбина одноцилиндровая типа ПТ, мощность, кВт								
06-04-003-1	12000	5979,31	1565,78	3618,42	492,96	795,11	158,00	
06-04-003-2	25000	5262,73	959,74	3632,43	314,36	670,56	94,00	
Турбина двухцилиндровая типа ПТ, мощность, кВт								
06-04-003-3	80000,	5043,33	1551,92	2495,07	238,12	996,34	152,00	
06-04-003-4	140000	3544,69	1194,57	1821,76	156,81	528,36	117,00	

Напечатано:

Таблица 06-04-004. Турбины с противодавлением без регулируемого отбора пара, одноцилиндровые								
Измеритель: 1 т								
Турбина типа Р, мощность, кВт								
06-04-004-1	2500	23515,49	3253,41	8699,43	1433,39	11562,68	333,00	
06-04-004-2	4000	19980,69	2979,85	7766,26	1299,97	9234,58	305,00	
06-04-004-3	6000	23861,23	3888,46	8234,95	1373,86	11737,82	398,00	
06-04-004-4	12000	17207,99	2129,86	6755,31	934,02	8322,82	218,00	
06-04-004-5	102000	7867,04	2149,40	3737,36	372,01	1980,28	220,00	

Следует читать:

Таблица 06-04-004. Турбины с противодавлением без регулируемого отбора пара, одноцилиндровые								
Измеритель: 1 т								
Турбина типа Р, мощность, кВт								
06-04-004-1	2500	14006,19	3253,41	8699,41	1433,40	2053,37	333,00	
06-04-004-2	4000	12566,67	2979,85	7766,27	1299,96	1820,55	305,00	
06-04-004-3	6000	14352,62	3888,46	8234,94	1373,85	2229,22	398,00	
06-04-004-4	12000	10439,33	2129,86	6755,31	934,03	1554,16	218,00	
06-04-004-5	102000	6577,73	2149,40	3737,36	372,00	690,97	220,00	

Номера расценок	Наименование и характеристика оборудования или видов монтажных работ	Прямые затраты, руб.	В том числе, руб.			Затраты труда рабочих-монтажников, чел.-ч	Масса оборудования, т	
			оплата труда рабочих-монтажников	эксплуатация машин				материалы
Коды неучтенных материалов	Наименование и характеристика неучтенных расценками материалов, единица измерения			всего	в т.ч. оплата труда машинистов	расход неучтенных материалов		
1	2	3	4	5	6	7	8	9

Напечатано:

Таблица 06-04-005. Турбины теплофикационные с противодавлением и производственным отбором пара, одноцилиндровые							
Измеритель: 1 т							
Турбина типа ПР, мощность, кВт							
06-04-005-1	6000	17338,40	2579,28	6689,05	922,17	8070,07	264,00
06-04-005-2	12000	12685,53	1748,83	4962,93	668,32	5973,77	179,00

Следует читать:

Таблица 06-04-005. Турбины теплофикационные с противодавлением и производственным отбором пара, одноцилиндровые							
Измеритель: 1 т							
Турбина типа ПР, мощность, кВт							
06-04-005-1	6000	11217,44	2579,28	6689,05	922,17	1949,11	264,00
06-04-005-2	12000	8031,90	1748,83	4962,92	668,33	1320,15	179,00

Напечатано:

Таблица 06-04-006. Установки газотурбинные энергетические							
Измеритель: 1 т							
06-04-006-1	Установка газотурбинная, мощность, 100000 кВт	14906,09	1026,12	2425,67	158,97	11454,30	102,00

Следует читать:

Таблица 06-04-006. Установки газотурбинные энергетические							
Измеритель: 1 т							
06-04-006-1	Установка газотурбинная, мощность, 100000 кВт	7681,26	1026,12	2425,70	158,97	4229,44	102,00

Изменения и дополнения к ФЕРм-2001. Выпуск 1

Номера расценок	Наименование и характеристика оборудования или видов монтажных работ	Прямые затраты, руб.	В том числе, руб.			Затраты труда рабочих-монтажников, чел.-ч	Масса оборудования, т	
			оплата труда рабочих-монтажников	эксплуатация машин				материалы
Коды неучтенных материалов	Наименование и характеристика неучтенных расценками материалов, единица измерения			всего	в т.ч. оплата труда машинистов	расход неучтенных материалов		
1	2	3	4	5	6	7	8	9

Напечатано:

Таблица 06-04-020. Турбогенераторы с воздушным охлаждением серии Т								
Измеритель: 1 т								
Генератор с возбудителем, мощность, кВт								
06-04-020-1	2500	115071,68	926,44	1137,75	118,87	113007,49	106,00	
06-04-020-2	4000	87839,05	821,56	1031,95	107,99	85985,54	94,00	
06-04-020-3	6000	58629,20	594,32	786,63	83,73	57248,25	68,00	
06-04-020-4	12000	43443,80	471,96	911,18	76,35	42060,66	54,00	

Следует читать:

Таблица 06-04-020. Турбогенераторы с воздушным охлаждением серии Т								
Измеритель: 1 т								
Генератор с возбудителем, мощность, кВт								
06-04-020-1	2500	3484,88	926,44	1137,74	118,88	1420,70	106,00	
06-04-020-2	4000	3136,14	821,56	1031,95	108,00	1282,63	94,00	
06-04-020-3	6000	2289,01	594,32	786,63	83,73	908,06	68,00	
06-04-020-4	12000	2101,53	471,96	911,19	76,35	718,38	54,00	

Напечатано:

Таблица 06-04-021. Турбогенераторы с водородным охлаждением серии ТВС								
Измеритель: 1 т								
06-04-021-1	Генератор с возбудителем, мощность, кВт: 32000	15744,35	278,70	578,55	46,52	14887,10	30,00	

Следует читать:

Таблица 06-04-021. Турбогенераторы с водородным охлаждением серии ТВС								
Измеритель: 1 т								
06-04-021-1	Генератор с возбудителем, мощность, кВт: 32000	1194,91	278,70	578,52	46,53	337,69	30,00	

Номера расценок	Наименование и характеристика оборудования или видов монтажных работ	Прямые затраты, руб.	В том числе, руб.			Затраты труда рабочих-монтажников, чел.-ч	Масса оборудования, т	
			оплата труда рабочих-монтажников	эксплуатация машин				материалы
Коды неучтенных материалов	Наименование и характеристика неучтенных расценками материалов, единица измерения			всего	в т.ч. оплата труда машинистов	расход неучтенных материалов		
1	2	3	4	5	6	7	8	9

Напечатано:

Таблица 06-04-022. Турбогенераторы с форсированным водородным охлаждением серии ТВФ								
Измеритель: 1 т								
Генератор с возбудителем, мощность, кВт								
06-04-022-1	63000	16617,19	272,60	653,81	55,97	15690,78	29,00	
06-04-022-2	120000	12685,02	247,26	851,85	48,50	11585,91	26,00	

Следует читать:

Таблица 06-04-022. Турбогенераторы с форсированным водородным охлаждением серии ТВФ								
Измеритель: 1 т								
Генератор с возбудителем, мощность, кВт								
06-04-022-1	63000	1731,50	272,60	653,81	55,97	805,09	29,00	
06-04-022-2	120000	1723,90	247,26	851,85	48,50	624,79	26,00	

Напечатано:

Таблица 06-04-023. Турбогенераторы с водородным охлаждением серии ТГВ								
Измеритель: 1 т								
Генератор с возбудителем, мощность, кВт								
06-04-023-1	200000	9170,95	218,02	788,18	40,35	8164,75	22,00	
06-04-023-2	300000	6690,81	158,56	715,18	37,75	5817,07	16,00	

Следует читать:

Таблица 06-04-023. Турбогенераторы с водородным охлаждением серии ТГВ								
Измеритель: 1 т								
Генератор с возбудителем, мощность, кВт								
06-04-023-1	200000	1447,66	218,02	788,20	40,35	441,44	22,00	
06-04-023-2	300000	1259,22	158,56	715,19	37,75	385,47	16,00	

Номера расценок	Наименование и характеристика оборудования или видов монтажных работ	Прямые затраты, руб.	В том числе, руб.			Затраты труда рабочих-монтажников, чел.-ч	Масса оборудования, т	
			оплата труда рабочих-монтажников	эксплуатация машин				материалы
Коды неучтенных материалов	Наименование и характеристика неучтенных расценками материалов, единица измерения			всего	в т.ч. оплата труда машинистов	расход неучтенных материалов		
1	2	3	4	5	6	7	8	9

Напечатано:

Таблица 06-04-024. Турбогенераторы с водородно-водяным охлаждением серии ТВВ								
Измеритель: 1 т								
Генератор с возбудителем, мощность, кВт								
06-04-024-1	160000	10876,61	278,98	869,30	48,84	9728,33	29,00	
06-04-024-2	220000	10650,37	227,93	821,73	42,29	9600,71	23,00	
06-04-024-3	320000	7257,77	208,11	746,81	39,14	6302,85	21,00	
06-04-024-4	500000	11475,94	218,02	838,24	43,12	10419,68	22,00	
06-04-024-5	800000	8554,09	208,11	766,39	38,99	7579,59	21,00	

Следует читать:

Таблица 06-04-024. Турбогенераторы с водородно-водяным охлаждением серии ТВВ								
Измеритель: 1 т								
Генератор с возбудителем, мощность, кВт								
06-04-024-1	160000	1583,48	278,98	869,30	48,84	435,20	29,00	
06-04-024-2	220000	1357,20	227,93	821,72	42,28	307,55	23,00	
06-04-024-3	320000	1377,66	208,11	746,82	39,15	422,73	21,00	
06-04-024-4	500000	1446,90	218,02	838,24	43,13	390,64	22,00	
06-04-024-5	800000	1328,34	208,11	766,38	38,98	353,85	21,00	

Сборник № 7
«КОМПРЕССОРНЫЕ УСТАНОВКИ, НАСОСЫ И
ВЕНТИЛЯТОРЫ»
ФЕРм-2001-07

ОТДЕЛ 03. ВЕНТИЛЯТОРЫ И ДЫМОСОСЫ

Номера расценок	Наименование и характеристика оборудования или видов монтажных работ	Прямые затраты, руб.	В том числе, руб.			Затраты труда рабочих-монтажников, чел.-ч	Масса оборудования, т	
			Оплата труда рабочих-монтажников в	Эксплуатация машин				
Коды неучтенных материалов	Наименование и характеристика неучтенных расценками материалов, единица измерения			всего	в т.ч. оплата труда машинистов в	Расход неучтенных материалов в		
1	2	3	4	5	6	7	8	9

Напечатано:

Таблица 07-03-018. Дымососы одностороннего всасывания								
Измеритель: 1 шт.								
Дымососы одностороннего всасывания, масса, т								
07-03-018-3	4,62	8606,58	2796,68	4414,24	417,15	1395,66	278,00	

Следует читать:

Таблица 07-03-018. Дымососы одностороннего всасывания								
Измеритель: 1 шт.								
Дымососы одностороннего всасывания, масса, т								
07-03-018-3	2,6	8606,58	2796,68	4414,24	417,15	1395,66	278,00	

ОТДЕЛ 04. НАСОСЫ

ВВОДНЫЕ УКАЗАНИЯ

Напечатано:

4. В расценках таблицы 07-04-028 не учтены затраты по опусканию монтажных механизмов и оборудования в шахту (кроме оборудования, монтируемого в стволе) и их доставке к месту монтажа по горизонтальным и наклонным выработкам, определяемые по нормам, приведенным в Общих положениях по применению государственных элементных сметных норм на монтаж оборудования

Следует читать:

4. В расценках таблицы 07-04-028 не учтены затраты на опускание монтажных механизмов и оборудования в шахту (кроме оборудования, монтируемого в стволе) и их доставку к месту монтажа по горизонтальным и наклонным выработкам, определяемые по расценкам, приведенным в **сборнике ФЕРм-2001-40 «Дополнительное перемещение оборудования и материальных ресурсов сверх предусмотренного в сборниках федеральных единичных расценок на монтаж оборудования».**

Приложение 2

Расход и стоимость материальных ресурсов, необходимых для индивидуального испытания оборудования

Напечатано:

№ расценки	Наименование и техническая характеристика оборудования	Электроэнергия		Пар		Вода химически очищенная		Газ природный	
		кВт.-ч	руб.	т	руб.	м ³	руб.	1000м ³	руб.
	Установка компрессорная вертикальная V-образная, масса, т:								
07-01-001-04	7,8	2969	1276,67	-	-	250	2667,5	-	-
	Компрессорная установка оппозитная, масса, т:								
07-01-012-04	34,7	4940	2124,2	-	-	3,3	35,21	-	-
	Компрессорная и нагнетательная установка однокорпусная с горизонтальным разъемом корпуса, с приводом от электродвигателя через редуктор, масса, т:								
07-02-001-04	30,7	14459	6217,37	-	-	0,1	1,07	-	-
07-02-001-09	123,3	114000	49020	-	-	0,5	5,34	-	-
	Вентилятор на клиноременной передаче, масса, т:								
07-03-001-07	2,5	46	19,78	-	-	-	-	-	-
	Агрегат насосный, масса, т:								
07-04-001-12	12,3	1330	571,9	-	-	-	-	-	-
	Агрегат насосный, масса, т:								
07-04-003-03	2,3	95	40,85	-	-	-	-	-	-
	Агрегат вакуумный насосный, водокольцевой, масса, т:								
07-04-027-05	3,5	182	78,26	-	-	-	-	-	-

Следует читать:

№ расценки	Наименование и техническая характеристика оборудования	Электроэнергия		Пар		Вода химически очищенная		Газ природный	
		кВт-ч	Руб.	т	Руб.	м ³	Руб.	1000м ³	Руб.
	Установка компрессорная вертикальная V-образная, масса, т:								
07-01-001-04	7,8	4969	2136,67	-	-	250	2667,5	-	-
	Компрессорная установка оппозитная, масса, т:								
07-01-012-04	34,7	6200	2666	-	-	3,3	35,21	-	-
	Компрессорная и нагнетательная установка однокорпусная с горизонтальным разъемом корпуса, с приводом от электродвигателя через редуктор, масса, т:								
07-02-001-04	30,7	14459	6217,37	-	-	1,1	11,74	-	-
07-02-001-09	123,3	205500	88365	-	-	3,8	0,55	-	-
	Вентилятор на клиноременной передаче, масса, т:								
07-03-001-07	2,5	76	32,68	-	-	-	-	-	-
	Агрегат насосный, масса, т:								
07-04-001-12	12,3	2330	1001,9	-	-	-	-	-	-
	Агрегат насосный, масса, т:								
07-04-003-03	2,3	295	126,85	-	-	-	-	-	-
	Агрегат вакуумный насосный, водокольцевой, масса, т:								
07-04-027-05	3,5	282	121,26	-	-	-	-	-	-

**Сборник №8
«ЭЛЕКТРОТЕХНИЧЕСКИЕ УСТАНОВКИ»
ФЕРМ-2001-08**

**ОТДЕЛ 01.РАСПРЕДЕЛИТЕЛЬНЫЕ УСТРОЙСТВА И
ПОДСТАНЦИИ**

**ВВОДНЫЕ УКАЗАНИЯ
к разделу 1
РАСПРЕДЕЛИТЕЛЬНЫЕ УСТРОЙСТВА ОТКРЫТЫЕ 6-750кВ**

Напечатано:

6. В расценках табл. 08-01-025 и 08-01-027 не учтены затраты на: монтаж силовых трансформаторов (в том числе трансформаторов собственных нужд), определяемые по расценкам табл. 08-01-001 и 08-01-062;

Следует читать:

6. В расценках табл. 08-01-025 и 08-01-027 не учтены затраты на: монтаж силовых трансформаторов (в том числе трансформаторов собственных нужд), **кроме расценок 08-01-025-1 и 08-01-025-2**, определяемые по расценкам табл. 08-01-001 и 08-01-062;

Номера расценок	Наименование и характеристика оборудования или видов монтажных работ	Прямые затраты, руб.	В том числе, руб.			Затраты труда рабочих-монтажников, чел.-ч	Масса оборудования, т	
			оплата труда рабочих-монтажников	эксплуатация машин				материалы
Коды неучтенных материалов	Наименование и характеристика неучтенных расценками материалов, единица измерения			всего	в т.ч. оплата труда машинистов	расход неучтенных материалов		
1	2	3	4	5	6	7	8	9

Напечатано:

Таблица 08-01-075. Шины ответвительные - четыре полосы в фазе								
Измеритель: 100 м								
Шина ответвительная - четыре полосы в фазе, медная или алюминиевая, сечение, мм², до								
08-01-075-2	1500	7405,68	3278,05	2052,26	826,4	2075,37	40,4	

Номера расценок	Наименование и характеристика оборудования или видов монтажных работ	Прямые затраты, руб.	В том числе, руб.			Затраты труда рабочих-монтажников, чел.-ч	Масса оборудования, т	
			оплата труда рабочих-монтажников	эксплуатация машин				материалы
Коды неучтенных материалов	Наименование и характеристика неучтенных расценками материалов, единица измерения			всего	в т.ч. оплата труда машинистов	расход неучтенных материалов		
1	2	3	4	5	6	7	8	9

Следует читать:

Таблица 08-01-075. Шины ответвительные - четыре полосы в фазе								
Измеритель: 100 м								
Шина ответвительная - четыре полосы в фазе, медная или алюминиевая, сечение, мм², до								
08-01-075-2	1500	7405,68	3278,05	2052,26	826,4	2075,37	340,40	

ОТДЕЛ 02.КАНАЛИЗАЦИЯ ЭЛЕКТРОЭНЕРГИИ И ЭЛЕКТРИЧЕСКИЕ СЕТИ

Напечатано:

Таблица 08-02-167. Муфты соединительные эпоксидные								
Измеритель: 1 шт.								
Муфта соединительная эпоксидная для 3-жильного кабеля напряжением 1 кВ, сечение, мм², до								
08-02-167-1	35	2381,64	66,54	2,31	0,14	2312,79	6,91	
08-02-167-2	70	2390,02	74,92	2,31	0,14	2312,79	7,78	
08-02-167-3	120	2404,85	89,75	2,31	0,14	2312,79	9,32	
08-02-167-4	185	2423,92	108,82	2,31	0,14	2312,79	11,30	
08-02-167-5	240	2439,33	124,23	2,31	0,14	2312,79	12,90	

Следует читать:

Таблица 08-02-167. Муфты соединительные эпоксидные								
Измеритель: 1 шт.								
Муфта соединительная эпоксидная для 3-жильного кабеля напряжением 1 кВ, сечение, мм², до								
08-02-167-1	35	299,03	66,54	2,31	0,14	230,18	6,91	
08-02-167-2	70	307,41	74,92	2,31	0,14	230,18	7,78	
08-02-167-3	120	322,24	89,75	2,31	0,14	230,18	9,32	
08-02-167-4	185	341,31	108,82	2,31	0,14	230,18	11,30	
08-02-167-5	240	356,72	124,23	2,31	0,14	230,18	12,90	

Изменения и дополнения к ФЕРм-2001. Выпуск 1

Номера расценок	Наименование и характеристика оборудования или видов монтажных работ	Прямые затраты, руб.	В том числе, руб.				Затраты труда рабочих-монтажников, чел.-ч	Масса оборудования, т
			Оплата труда рабочих-монтажников	Эксплуатация машин		Материалы		
Коды неучтенных материалов	Наименование и характеристика неучтенных расценками материалов, единица измерения			всего	в т.ч. оплата труда машинистов		Расход неучтенных материалов	
1	2	3	4	5	6	7	8	9

Напечатано:

Таблица 08-02-182. Ящики или короба кабельные для контактных сетей городского транспорта								
Измеритель: 1 шт.								
Ящик или короб для одножильных кабелей, количество кабелей, до								
08-02-182-4	8 для контактных сетей городского транспорта	599,93	321,78	27,62	1,62	250,53	23,80	

Следует читать:

Таблица 08-02-182. Ящики или короба кабельные для контактных сетей городского транспорта								
Измеритель: 1 шт.								
Ящик или короб для одножильных кабелей, количество кабелей, до								
08-02-182-4	8 для контактных сетей городского транспорта	599,93	321,78	27,62	1,62	250,53	33,80	

**ВВОДНЫЕ УКАЗАНИЯ
к разделу 5
ЭЛЕКТРООСВЕЩЕНИЕ НАРУЖНОЕ**

Напечатано:

2. В расценках не учтен расход следующих материальных ресурсов: стоек (табл. 08-02-375);

Следует читать:

2. В расценках не учтен расход следующих материальных ресурсов: стоек (табл. **08-02-374**);

Номера расценок	Наименование и характеристика оборудования или видов монтажных работ	Прямые затраты, руб.	В том числе, руб.			Затраты труда рабочих-монтажников, чел.-ч	Масса оборудования, т	
			оплата труда рабочих-монтажников	эксплуатация машин				материалы
Коды неучтенных материалов	Наименование и характеристика неучтенных расценками материалов, единица измерения				всего	в т.ч. оплата труда машинистов	расход неучтенных материалов	
1	2	3	4	5	6	7	8	9

Напечатано:

Таблица 08-02-363. Кронштейны специальные на опорах для светильников								
Измеритель: 1 шт.								
08-02-363-4	При встроенном в кронштейн ПРА добавлять к расценкам 08-02-363-1 и 08-02-363-2	51,35	9,97	41,38	3,92		1,02	

Следует читать:

Таблица 08-02-363. Кронштейны специальные на опорах для светильников								
Измеритель: 1 шт.								
08-02-363-4	При встроенном в кронштейн ПРА добавлять к расценкам 08-02-363-1 и 08-02-363-2	52,28	9,97	41,38	3,92	0,93	1,02	

Напечатано:

Таблица 08-02-412. Затягивание проводов в проложенные трубы и металлические рукава								
Измеритель: 100 м								
Затягивание проводов в проложенные трубы и металлические рукава, первый одножильный или многожильный в общей оплетке, суммарное сечение, мм ² , до								
08-02-412-1	2, 5	635, 2	52,79	2,31	0,14	580,1	5,61	
08-02-412-2	6	648,45	63,42	4,60	0,27	580,43	6,74	
08-02-412-3	16	679,79	73,96	9,21	0,54	596,62	7,86	
08-02-412-4	35	720,63	105,39	18,41	1,08	596,83	11,20	
08-02-412-5	70	774,31	137,39	32,22	1,89	604,7	14,60	
08-02-412-6	120	831,83	169,38	57,54	3,38	604,91	18,00	
08-02-412-7	150	927,31	253,13	69,06	4,05	605,12	26,90	
08-02-412-8	240	1067,17	369,81	92,07	5,40	605,29	39,30	

Номера расценок	Наименование и характеристика оборудования или видов монтажных работ	Прямые затраты, руб.	В том числе, руб.			Затраты труда рабочих-монтажников, чел.-ч	Масса оборудования, т	
			оплата труда рабочих-монтажников	эксплуатация машин				материалы
Коды неучтенных материалов	Наименование и характеристика неучтенных расценками материалов, единица измерения			всего	в т.ч. оплата труда машинистов	расход неучтенных материалов		
1	2	3	4	5	6	7	8	9

Следует читать:

Таблица 08-02-412. Затягивание проводов в проложенные трубы и металлические рукава								
Измеритель: 100 м								
Затягивание проводов в проложенные трубы и металлические рукава, первый одножильный или многожильный в общей оплетке, суммарное сечение, мм ² , до								
08-02-412-1	2, 5	637,81	52,79	2,31	0,14	582,71	5,61	
08-02-412-2	6	651,06	63,42	4,60	0,27	583,04	6,74	
08-02-412-3	16	682,4	73,96	9,21	0,54	599,23	7,86	
08-02-412-4	35	723,24	105,39	18,41	1,08	599,44	11,20	
08-02-412-5	70	776,92	137,39	32,22	1,89	607,31	14,60	
08-02-412-6	120	834,44	169,38	57,54	3,38	607,52	18,00	
08-02-412-7	150	929,92	253,13	69,06	4,05	607,73	26,90	
08-02-412-8	240	1069,78	369,81	92,07	5,40	607,9	39,30	

ОТДЕЛ 03.ЭЛЕКТРОСИЛОВЫЕ И ЭЛЕКТРООСВЕТИТЕЛЬНЫЕ УСТАНОВКИ

Напечатано:

Таблица 08-03-494. Флажковые (фигурные) кабельные наконечники								
Измеритель: 100 шт.								
За каждое присоединение флажковым (фигурным) наконечником добавлять к соответствующей норме на присоединение машины к электрической сети, наконечник								
08-03-494-1	медный, сечением до 360 мм ²	11663,08	1031,68	1052,05	1,22	9579,35	104,00	
08-03-494-2	медный, сечением до 640 мм ²	24953,15	1626,88	2053,87	3,11	21272,4	164,00	
08-03-494-3	алюминиевый, сечением до 640 мм ²	2516,04	805,5	595,24	0,54	1115,3	81,20	
08-03-494-4	алюминиевый, сечением до 1000 мм ²	4063,72	1041,6	1012,29	1,49	2009,83	105,00	

Номера расценок	Наименование и характеристика оборудования или видов монтажных работ	Прямые затраты, руб.	В том числе, руб.				Затраты труда рабочих-монтажников, чел.-ч	Масса оборудования, т
			оплата труда рабочих-монтажников	эксплуатация машин		материалы		
Коды неучтенных материалов	Наименование и характеристика неучтенных расценками материалов, единица измерения			всего	в т.ч. оплата труда машинистов		расход неучтенных материалов	
1	2	3	4	5	6	7	8	9

Следует читать:

Таблица 08-03-494. Флажковые (фигурные) кабельные наконечники								
Измеритель: 100 шт.								
За каждое присоединение флажковым (фигурным) наконечником добавлять к соответствующей норме на присоединение машины к электрической сети, наконечник								
08-03-494-1	медный, сечением до 360 мм ²	10481,01	1031,68	155,38	1,22	9293,95	104,00	
08-03-494-2	медный, сечением до 640 мм ²	22477,59	1626,88	304,27	3,11	20546,44	164,00	
08-03-494-3	алюминиевый, сечением до 640 мм ²	1901,98	805,5	97,33	0,54	999,15	81,20	
08-03-494-4	алюминиевый, сечением до 1000 мм ²	2979,44	1041,6	166,65	1,49	1771,19	105,00	

Напечатано:

Таблица 08-03-501. Троллей для кранов (кроме напольных) из профильной стали и алюминиевого сплава								
Измеритель: 100 м (3 фазы) (расценки 1-3), 100 м (1 фаза) (расценки 4-6)								
Троллей для кранов (кроме напольных) трехфазные из угловой стали до								
08-03-501-1	№ 5	115588,06	1587,20	5970,63	480,28	108030,23	160,00	
08-03-501-2	6, 3	116646,85	1676,48	6503,66	513,75	108466,71	169,00	
08-03-501-3	7, 5	118295,61	1954,24	7793,71	607,19	108547,66	197,00	
За каждую последующую фазу сверх трех фаз троллеев из угловой стали до №								
08-03-501-4	5	26381,29	402,75	1243,97	92,97	24734,57	40,60	
08-03-501-5	6, 3	26872,29	426,56	1571,05	119,5	24874,68	43,00	
08-03-501-6	7, 5	27729,52	497,98	2325,75	164,14	24905,79	50,20	

Следует читать:

Таблица 08-03-501. Троллей для кранов (кроме напольных) из профильной стали и алюминиевого сплава								
Измеритель: 100 м (3 фазы) (расценки 1-3), 100 м (1 фаза) (расценки 4-6)								
Троллей для кранов (кроме напольных) трехфазные из угловой стали до №								
08-03-501-1	5	43419,25	1587,20	5970,63	480,28	35861,42	160,00	
08-03-501-2	6, 3	44465,57	1676,48	6503,66	513,75	36285,43	169,00	
08-03-501-3	7, 5	46112,01	1954,24	7793,71	607,19	36364,06	197,00	
За каждую последующую фазу сверх трех фаз троллеев из угловой стали до №								
08-03-501-4	5	2728,54	402,75	1243,97	92,97	1081,82	40,60	
08-03-501-5	6, 3	3215,54	426,56	1571,05	119,5	1217,93	43,00	
08-03-501-6	7, 5	4071,88	497,98	2325,75	164,14	1248,15	50,20	

Изменения и дополнения к ФЕРм-2001. Выпуск 1

Номера расценок	Наименование и характеристика оборудования или видов монтажных работ	Прямые затраты, руб.	В том числе, руб.			Затраты труда рабочих-монтажников, чел.-ч	Масса оборудования, т	
			оплата труда рабочих-монтажников	эксплуатация машин				материалы
Коды неучтенных материалов	Наименование и характеристика неучтенных расценками материалов, единица измерения			всего	в т.ч. оплата труда мастеров	расход неучтенных материалов		
1	2	3	4	5	6	7	8	9

Напечатано:

Таблица 08-03-502. Троллей для напольных кранов и тележек из профильной стали								
Измеритель: 100 м (3 фазы)								
08-03-502-1	Троллей для напольных кранов и тележек трехфазные из угловой стали № 5, проложенные в тоннеле или в канале	39572,05	1210,24	1523,67	64,31	36838,14	122,00	

Следует читать:

Таблица 08-03-502. Троллей для напольных кранов и тележек из профильной стали								
Измеритель: 100 м (3 фазы)								
08-03-502-1	Троллей для напольных кранов и тележек трехфазные из угловой стали № 5, проложенные в тоннеле или в канале	8540,4	1210,24	1523,67	64,31	5806,49	122,00	

Напечатано:

Таблица 08-03-506. Троллей для электрических талей трехфазные из профильной стали								
Измеритель: 100 м (3 фазы)								
Троллей для электрических талей трехфазные из полосовой стали сечением до 5х50 мм или из угловой стали № 4, или из круглой стали диаметром 18 мм:								
08-03-506-1	прямолинейные	18695,65	1060,44	3501,96	617,30	14132,25	107,00	
08-03-506-2	криволинейные	21236,77	2489,92	4612,67	917,12	14134,18	251,00	

Номера расценок	Наименование и характеристика оборудования или видов монтажных работ	Прямые затраты, руб.	В том числе, руб.			Затраты труда рабочих-монтажников, чел.-ч	Масса оборудования, т	
			оплата труда рабочих-монтажников	эксплуатация машин				материалы
Коды неучтенных материалов	Наименование и характеристика неучтенных расценками материалов, единица измерения			всего	в т.ч. оплата труда машинистов	расход неучтенных материалов		
1	2	3	4	5	6	7	8	9

Следует читать:

Таблица 08-03-506. Тrolley для электрических талей трехфазные из профильной стали

Измеритель: 100 м (3 фазы)

Тrolley для электрических талей трехфазные из полосовой стали сечением до 5x50 мм или из угловой стали № 4, или из круглой стали диаметром 18 мм:

08-03-506-1	прямолинейные	9258,92	1060,44	3501,96	617,30	4696,52	107,00	
08-03-506-2	криволинейные	11800,98	2489,92	4612,67	917,12	4698,39	251,00	

Напечатано:

Таблица 08-03-508. Токоприемники

Измеритель: 1 шт. (расценки 1-10), 100 м (3 фазы) (расценки 11,12), шт. (3 фазы) (расценка 13)

Токоприемник скользящий без опорной конструкции, масса, кг, до

08-03-508-1	10	57,02	11,9	5,71	0,27	39,41	1,20	
-------------	----	-------	------	------	------	-------	------	--

Следует читать:

Таблица 08-03-508. Токоприемники

Измеритель: 1 шт. (расценки 1-10), 100 м (3 фазы) (расценки 11,12), шт. (3 фазы) (расценка 13)

Токоприемник скользящий без опорной конструкции, масса, кг, до

08-03-508-1	10	50,06	11,9	5,71	0,27	32,45	1,20	
-------------	----	--------------	------	------	------	--------------	------	--

Напечатано:

Таблица 08-03-509. Аппаратура защиты

Измеритель: 1 шт.

08-03-509-1	Сигнализатор давления ветра для рудного (угольного) перегружателя	31645,26	45,93	9,91	0,41	31589,42	4,63	
-------------	---	----------	-------	------	------	----------	------	--

Номера расценок	Наименование и характеристика оборудования или видов монтажных работ	Прямые затраты, руб.	В том числе, руб.				Затраты труда рабочих-монтажников, чел.-ч	Масса оборудования, т
			Оплата труда рабочих-монтажников	Эксплуатация машин		Материалы		
Коды неучтенных материалов	Наименование и характеристика неучтенных расценками материалов, единица измерения			всего	в т.ч. оплата труда машинистов		Расход неучтенных материалов	
1	2	3	4	5	6	7	8	9

Следует читать:

Таблица 08-03-509. Аппаратура защиты								
Измеритель: 1 шт.								
08-03-509-1	Сигнализатор давления ветра для рудного (угольного) перегружателя	234,81	45,93	9,91	0,41	178,97	4,63	

Напечатано:

Таблица 08-03-524. Ящики и шкафы с рубильниками и предохранителями								
Измеритель: 1 шт. (расценки 1-12,19-22), ящик (расценки 13-18)								
Сборка из нескольких ящиков, устанавливаемых на конструкции на стене или колонне, с одним трехполюсным рубильником, или с трехполюсным рубильником и тремя предохранителями, или с тремя блоками "предохранитель-выключатель", или с тремя предохранителями на ток, А, до								
08-03-524-18	400	462,79	54,78	15,24	0,9	392,77	5,44	
Шкаф с одним двухполюсным рубильником, устанавливаемый на конструкции на полу, на ток, А, до								
08-03-524-19	630	481,16	89,97	38,42	2,30	352,77	9,07	
08-03-524-20	1000	579,96	108,76	43,40	2,43	427,8	10,80	
Шкаф с одним трехполюсным рубильником, устанавливаемый на конструкции на полу, на ток, А, до								
08-03-524-21	630	516,68	105,15	42,05	2,30	369,48	10,60	
08-03-524-22	1000	606,23	131,92	45,30	2,43	429,01	13,10	

Следует читать:

Таблица 08-03-524. Ящики и шкафы с рубильниками и предохранителями								
Измеритель: 1 шт. (расценки 1-12,19-22), ящик (расценки 13-18)								
Сборка из нескольких ящиков, устанавливаемых на конструкции на стене или колонне, с одним трехполюсным рубильником, или с трехполюсным рубильником и тремя предохранителями, или с тремя блоками "предохранитель-выключатель", или с тремя предохранителями на ток, А, до								
08-03-524-18	400	553,01	54,78	15,24	0,9	482,99	5,44	
Шкаф с одним двухполюсным рубильником, устанавливаемый на конструкции на полу, на ток, А, до								
08-03-524-19	630	682,23	89,97	38,42	2,30	553,84	9,07	
08-03-524-20	1000	881,89	108,76	43,40	2,43	729,73	10,80	
Шкаф с одним трехполюсным рубильником, устанавливаемый на конструкции на полу, на ток, А, до								
08-03-524-21	630	820,28	105,15	42,05	2,30	673,08	10,60	
08-03-524-22	1000	908,12	131,92	45,30	2,43	730,90	13,10	

Номера расценок	Наименование и характеристика оборудования или видов монтажных работ	Прямые затраты, руб.	В том числе, руб.			Затраты труда рабочих-монтажников, чел.-ч	Масса оборудования, т	
			оплата труда рабочих-монтажников	эксплуатация машин				материалы
Коды неучтенных материалов	Наименование и характеристика неучтенных расценками материалов, единица измерения			всего	в т.ч. оплата труда машинистов	расход неучтенных материалов		
1	2	3	4	5	6	7	8	9

Напечатано:

Таблица 08-03-525. Выключатели и переключатели пакетные, аппараты штепсельные								
Измеритель: 1 шт. (расценки 1-4), компл. (расценки 5-15)								
Аппарат штепсельный общего назначения, устанавливаемый на конструкции на стене или колонне, с контактами силовых цепей и цепей управления на ток до 25 А с количеством контактов до								
08-03-525-5	4	84,05	18,39	1,35	0,01	64,31	1,91	
08-03-525-6	12	103,21	32,07	1,35	0,01	69,79	3,33	
08-03-525-7	36	161,27	73,48	1,35	0,01	86,44	7,63	
08-03-525-8	64	229,98	121,34	1,35	0,01	102,29	12,60	

Следует читать:

Таблица 08-03-525. Выключатели и переключатели пакетные, аппараты штепсельные								
Измеритель: 1 шт. (расценки 1-4), компл. (расценки 5-15)								
Аппарат штепсельный общего назначения, устанавливаемый на конструкции на стене или колонне, с контактами силовых цепей и цепей управления на ток до 25 А с количеством контактов до								
08-03-525-5	4	213,54	18,39	1,35	0,01	193,80	1,91	
08-03-525-6	12	232,54	32,07	1,35	0,01	199,12	3,33	
08-03-525-7	36	290,12	73,48	1,35	0,01	215,29	7,63	
08-03-525-8	64	541,06	121,34	1,35	0,01	418,37	12,60	

Напечатано:

Таблица 08-03-530. Пускатели магнитные								
Измеритель: 1 шт. (расценки 1-7,15-18,23-25), пускатель (расценки 8-14,19-22)								
Пускатель магнитный общего назначения отдельно стоящий, устанавливаемый на конструкции на полу на ток, А, до								
08-03-530-1	40	529,79	25,48	4,65	0,08	499,66	2,74	
08-03-530-2	100	798,96	43,9	8,76	0,18	746,3	4,72	
08-03-530-3	200	844,85	51,68	10,93	0,30	782,24	5,21	
Пускатель магнитный общего назначения отдельно стоящий, устанавливаемый на конструкции на стене или колонне на ток, А, до								
08-03-530-4	40	575,61	29,48	3,20	0,08	542,93	3,17	
08-03-530-5	100	766,9	35,9	4,57	0,15	726,43	3,86	
08-03-530-6	160	780,48	46,03	5,09	0,18	729,36	4,64	
08-03-530-7	200	787,04	49,67	6,52	0,26	730,82	5,01	

Изменения и дополнения к ФЕРм-2001. Выпуск 1

Номера расценок	Наименование и характеристика оборудования или видов монтажных работ	Прямые затраты, руб.	В том числе, руб.			Затраты труда рабочих-монтажников, чел.-ч	Масса оборудования, т	
			оплата труда рабочих-монтажников	эксплуатация машин				материалы
Коды неучтенных материалов	Наименование и характеристика неучтенных расценками материалов, единица измерения			всего	в т.ч. оплата труда машинистов	расход неучтенных материалов		
1	2	3	4	5	6	7	8	9

Следует читать:

Таблица 08-03-530. Пускатели магнитные								
Измеритель: 1 шт. (расценки 1-7,15-18,23-25), пускатель (расценки 8-14,19-22)								
Пускатель магнитный общего назначения отдельно стоящий, устанавливаемый на конструкции на полу на ток, А, до								
08-03-530-1	40	127,45	25,48	4,65	0,08	97,32	2,74	
08-03-530-2	100	389,57	43,9	8,76	0,18	336,91	4,72	
08-03-530-3	200	434,43	51,68	10,93	0,30	371,82	5,21	
Пускатель магнитный общего назначения отдельно стоящий, устанавливаемый на конструкции на стене или колонне на ток, А, до								
08-03-530-4	40	169,48	25,48	4,65	0,08	139,35	3,17	
08-03-530-5	100	370,27	43,9	8,76	0,18	317,61	3,86	
08-03-530-6	160	383,06	51,68	10,93	0,30	320,45	4,64	
08-03-530-7	200	352	25,48	4,65	0,08	321,87	5,01	

ВВОДНЫЕ УКАЗАНИЯ
к разделу 5
ПРИБОРЫ ОСВЕТИТЕЛЬНЫЕ, НАГРЕВАТЕЛЬНЫЕ, ЩИТКИ И СЧЕТЧИКИ, п. 3

Дополнить текстом следующего содержания:

- труб и рукавов металлических по расценке 08-03-593-19.

Напечатано:

Таблица 08-03-594. Светильники с люминесцентными лампами								
Измеритель: 100 шт.								
Светильник с люминесцентными лампами отдельно устанавливаемый на штырях с количеством ламп в светильнике								
08-03-594-1	1	4884,51	872,08	1301,65	383,38	2709,9	88,00	
08-03-594-2	2	5735,53	1150,72	1874,91	522,93	2709,9	116,00	
08-03-594-3	до 4	6997,36	1676,48	2610,98	708,06	2709,9	169,00	
08-03-594-4	до 6	10034,11	2440,32	4883,89	1220,78	2709,9	246,00	
08-03-594-5	до 10	13657,21	3670,4	7276,91	1748,12	2709,9	370,00	
08-03-594-9	Светильник на кронштейнах с люминесцентными лампами	80028,67	1755,84	2062,18	633,09	76210,65	177,00	

Номера расценок	Наименование и характеристика оборудования или видов монтажных работ	Прямые затраты, руб.	В том числе, руб.			Затраты труда рабочих-монтажников, чел.-ч	Масса оборудования, т	
			оплата труда рабочих-монтажников	эксплуатация машин				материалы
Коды неучтенных материалов	Наименование и характеристика неучтенных расценками материалов, единица измерения			всего	в т.ч. оплата труда машинистов	расход неучтенных материалов		
1	2	3	4	5	6	7	8	9

Следует читать:

Таблица 08-03-594. Светильники с люминесцентными лампами								
Измеритель: 100 шт.								
Светильник с люминесцентными лампами отдельно устанавливаемый на штырях с количеством ламп в светильнике								
08-03-594-1	1	4919,67	872,08	1337,69	386,33	2709,9	88,00	
08-03-594-2	2	5797,84	1150,72	1937,22	528,02	2709,9	116,00	
08-03-594-3	до 4	7091,29	1676,48	2704,91	715,74	2709,9	169,00	
08-03-594-4	до 6	10246,61	2440,32	5096,39	1238,15	2709,9	246,00	
08-03-594-5	до 10	13998,99	3670,4	7618,69	1776,05	2709,9	370,00	
08-03-594-9	Светильник на кронштейнах с люминесцентными лампами	6781,5	1755,84	2062,18	633,09	2963,48	177,00	

Напечатано:

Таблица 08-03-599. Щитки осветительные								
Измеритель: 1 шт.								
Щитки осветительные, устанавливаемые в нише распорными дюбелями, масса щитка, кг, до								
08-03-599-1	6	76,87	1,69	4,33	0,14	70,85	0,17	

Следует читать:

Таблица 08-03-599. Щитки осветительные								
Измеритель: 1 шт.								
Щитки осветительные, устанавливаемые в нише распорными дюбелями, масса щитка, кг, до								
08-03-599-1	6	102,63	27,45	4,33	0,14	70,85	2,77	

ОТДЕЛ 04.КАБЕЛЬНЫЕ ЛИНИИ И ЭЛЕКТРООБОРУДОВАНИЕ СПЕЦИАЛЬНЫХ УСТАНОВОК

Номера расценок	Наименование и характеристика оборудования или видов монтажных работ	Прямые затраты, руб.	В том числе, руб.			Затраты труда рабочих-монтажников, чел.-ч	Масса оборудования, т	
			оплата труда рабочих-монтажников	эксплуатация машин				
Коды неучтенных материалов	Наименование и характеристика неучтенных расценками материалов, единица измерения			всего	в т.ч. оплата труда машинистов	расход неучтенных материалов		
1	2	3	4	5	6	7	8	9

Напечатано:

Таблица 08-04-743. Заделки концевые для контрольных кабелей								
Измеритель: 1 шт. (расценки 1-5), 100 шт. (расценки 6-20)								
Заделка концевая для контрольных кабелей с экранированными жилами, сечение жилы 0, 5 мм², число жил								
08-04-743-1	7	4207,13	7, 9	2,31	0,14	4196,92	0,82	
08-04-743-2	14	4509,52	11,64	2,31	0,14	4720,35	1,21	
08-04-743-3	24	5581,34	23,3	2,31	0,14	5555,73	2,42	
08-04-743-4	37	6549,8	33,51	2,31	0,14	6513,98	3,48	
08-04-743-5	52	7565,71	41,12	2,31	0,14	7522,28	4,27	
Заделка концевая для контрольных кабелей с общим экраном, сечение жилы 1, 5 мм², число жил								
08-04-743-9	27	7972,99	1367,46	234,78	13,77	6370,75	142,00	

Следует читать:

Таблица 08-04-743. Заделки концевые для контрольных кабелей								
Измеритель: 1 шт. (расценки 1-5), 100 шт. (расценки 6-20)								
Заделка концевая для контрольных кабелей с экранированными жилами, сечение жилы 0, 5 мм², число жил								
08-04-743-1	7	5215,94	788,84	230,18	14	4196,92	82,00	
08-04-743-2	14	6114,55	1164,02	230,18	14	4720,35	121,00	
08-04-743-3	24	8113,95	2328,04	230,18	14	5555,73	242,00	
08-04-743-4	37	10091,92	3347,76	230,18	14	6513,98	348,00	
08-04-743-5	52	11860,2	4107,74	230,18	14	7522,28	427,00	
Заделка концевая для контрольных кабелей с общим экраном, сечение жилы 1, 5 мм², число жил								
08-04-743-9	27	7972,99	1367,46	234,78	13,77	6370,75	142,00	

Сборник №10
«Оборудование связи»
ФЕРм-2001-10
ОТДЕЛ 01. ГОРОДСКАЯ ТЕЛЕФОННАЯ СВЯЗЬ

Номера расценок	Наименование и характеристика оборудования или видов монтажных работ	Прямые затраты, руб.	В том числе, руб.			Затраты труда рабочих-монтажников, чел.-ч	Масса оборудования, т	
			оплата труда рабочих-монтажников	эксплуатация машин				материалы
Коды неучтенных материалов	Наименование и характеристика неучтенных расценками материалов, единица измерения			всего	в т.ч. оплата труда машинистов	расход неучтенных материалов		
1	2	3	4	5	6	7	8	9

Напечатано:

Таблица 10-01-001. Оборудование станции АТСКУ								
Измеритель: 1 шт. (расценки 1-14), 1м ряда (расценка 15)								
Статив с креплением секциями типа "Решетка-2" или магистральными прогонами, масса, кг, до:								
10-01-001-1	150, со сборным кабелем	1638,46	282,83	108,32	11,87	1247,32	29,40	
10-01-001-3	300, со сборным кабелем	1682,38	314,57	120,49	13,18	1247,32	32,70	

Следует читать:

Таблица 10-01-001. Оборудование станции АТСКУ								
Измеритель: 1 шт. (расценки 1-14), 1м ряда (расценка 15)								
Статив с креплением секциями типа "Решетка-2" или магистральными прогонами, масса, кг, до:								
10-01-001-1	150, со сборным кабелем	1556,88	282,83	108,32	11,87	1165,73	29,40	
10-01-001-3	300, со сборным кабелем	1600,79	314,57	120,49	13,18	1165,73	32,70	

ОТДЕЛ 03. МЕЖДУГОРОДНАЯ ПРОВОДНАЯ СВЯЗЬ

ВВОДНЫЕ УКАЗАНИЯ

Читать в следующей редакции:

1. В расценках настоящего раздела не учтены затраты на:

— установку угольников и магистрального швеллера, определяемые по соответствующим расценкам табл. 10-01-039;

— прокладку и включение кабелей и проводов, кроме кабелей и проводов сигнализации и отводов питания к статавам по расценкам табл. 10-03-027, определяемые по расценкам раздела 5 отдела 01;

— установку желобов, определяемые по расценкам табл. 10-01-038;

— кроссировку промежуточных щитов, определяемые по соответствующим расценкам табл. 10-01-052;

— установку плат, определяемые по расценкам табл. 10-01-001;

— монтаж и настройку оборудования системы оперативно-розыскных мероприятий (СОРМ).

2. В таблицах 10-03-031 и 10-03-032 приведены расценки на работы по монтажу и настройке электронных АТС типа МиниКом DX-500, выполняемые изготовителем данного оборудования или его представителями, а также организациями, аттестованными изготовителем оборудования.

3. При применении расценок табл. 10-03-032 затраты по монтажу станций МиниКом DX-500 для систем

диспетчерской связи определяются по соответствующим расценкам табл. 10-03-031.

4. При применении расценок необходимо руководствоваться следующими определениями единиц измерения:

Участок – группа станций, выделенная для проведения монтажных и (или) пусконаладочных работ, состоящая из одной или нескольких станций. Участок может подключаться к существующей системе или устанавливаться самостоятельно. При подключении к существующей системе расчет ведется с учетом новых связей на станциях существующих участков.

Цепь (линия) диспетчерской связи – все необходимые связи между абонентами в системе диспетчерской связи, указанные в проектной документации (двусторонние связи считаются как две линии диспетчерской связи).

Групповой канал – цифровая, аналоговая или цифроаналоговая цепь избирательной связи с одним или несколькими руководителями (распорядителями) и группой абонентов, подключаемых параллельно.

Оконечное оборудование ISDN – цифровые аппараты ISDN и модули расширения к ним (пульта и приставки).

Номера расценок	Наименование и характеристика оборудования или видов монтажных работ	Прямые затраты, руб.	В том числе, руб.			Затраты труда рабочих-монтажников, чел.-ч	Масса оборудования, т	
			Оплата труда рабочих-монтажников	Эксплуатация машин				Материалы
Коды неучтенных материалов	Наименование и характеристика неучтенных расценками материалов, единица измерения			всего	в т.ч. оплата труда машинистов	Расход неучтенных материалов		
1	2	3	4	5	6	7	8	9

дополнить таблицей 10-03-031 в редакции:

Таблица 10-03-031. Монтаж и настройка электронных АТС типа Миником DX-500								
Измеритель: 100 номеров								
Станция с количеством номеров до 100								
10-03-031-1	монтаж кросса	188,36	188,36	-	-	-	17,00	
10-03-031-2	монтаж станции	487,52	487,52	-	-	-	44,00	
10-03-031-3	настройка станции	3821,09	3821,09	-	-	-	247,00	
Станция с количеством номеров до 500								
10-03-031-4	монтаж кросса	171,74	171,74	-	-	-	15,50	
10-03-031-5	монтаж станции	432,12	432,12	-	-	-	39,00	
10-03-031-6	настройка станции	3790,15	3790,15	-	-	-	245,00	
Станция с количеством номеров свыше 500								
10-03-031-7	монтаж кросса	166,20	166,20	-	-	-	15,00	
10-03-031-8	монтаж станции	421,04	421,04	-	-	-	38,00	
10-03-031-9	настройка станции	3712,8	3712,8	-	-	-	240,00	

Номера расценок	Наименование и характеристика оборудования или видов монтажных работ	Прямые затраты, руб.	В том числе, руб.			Затраты труда рабочих-монтажников, чел.-ч	Масса оборудования, т	
			оплата труда рабочих-монтажников	эксплуатация машин				материалы
Коды неучтенных материалов	Наименование и характеристика неучтенных расценками материалов, единица измерения			всего	в т.ч. оплата труда машинистов	расход неучтенных материалов		
1	2	3	4	5	6	7	8	9

дополнить таблицей 10-03-032 в редакции:

Таблица 10-03-032. Настройка системы диспетчерской связи на базе электронных АТС типа Миником DX-500 Измеритель: 1 станция диспетчерской связи (расценка 1), цепь (линия) диспетчерской связи (расценка 2), групповой канал (расценка 3), оконечное оборудование IDSN (расценка 4), участок (расценка 5)								
10-03-032-1	Подготовительные работы и установка конфигурационных данных	1794,52	1794,52	-	-	-	116,00	
10-03-032-2	Проверка и настройка цепей и линий диспетчерской связи	52,60	52,60	-	-	-	3,40	
10-03-032-3	Настройка и конфигурирование групповых каналов	77,35	77,35	-	-	-	5,00	
10-03-032-4	Настройка и конфигурирование оконечного оборудования IDSN	30,94	30,94	-	-	-	2,00	
10-03-032-5	Комплексная проверка и участие в сдаче в эксплуатацию участка диспетчерской связи	3032,12	3032,12	-	-	-	196,00	

Номера расценок	Наименование и характеристика оборудования или видов монтажных работ	Прямые затраты, руб.	В том числе, руб.				Затраты труда рабочих-монтажников, чел.-ч	Масса оборудования, т
			оплата труда рабочих-монтажников	эксплуатация машин		материалы		
Коды неучтенных материалов	Наименование и характеристика неучтенных расценками материалов, единица измерения			всего	в т.ч. оплата труда машинистов		расход неучтенных материалов	
1	2	3	4	5	6	7	8	9
<i>дополнить таблицу 10-06-009 расценками 10-06-009-19 ÷ 10-06-009-46 в редакции:</i>								
Таблица 10-06-009. Муфты на высокочастотном симметричном кабеле в колодцах								
Измеритель: 1 шт.								
Муфты на кабеле со свинцовой оболочкой марки МКСГ,МКПГ,МКГ:								
стыковая с симметрированием на дальнем конце до 108 кГц, емкость								
10-06-009-19	1x4	476,25	110,06	170,20	13,92	195,99	10,20	
10-06-009-20	4x4	1157,10	301,04	548,34	42,34	307,72	27,90	
10-06-009-21	7x4	1723,82	449,94	860,73	65,54	413,15	41,70	
стыковая с симметрированием на дальнем конце до 252 кГц, емкость								
10-06-009-22	1x4	605,09	155,38	253,61	19,95	196,10	14,40	
стыковая с симметрированием на дальнем конце до 552 кГц, емкость								
10-06-009-23	4x4	2157,30	652,80	1201,21	89,55	303,29	60,50	
10-06-009-24	7x4	3309,34	1005,63	1890,56	140,01	413,15	93,20	
стыковая с симметрированием на ближнем конце до 108 кГц, емкость								
10-06-009-25	1x4	528,67	99,27	149,34	12,41	280,06	9,20	
10-06-009-26	4x4	1391,37	282,70	513,05	39,79	595,62	26,20	
10-06-009-27	7x4	944,46	381,97	149,34	12,41	413,15	35,40	
стыковая с симметрированием на ближнем конце до 252 кГц, емкость:								
10-06-009-28	1x4	535,25	130,56	208,70	16,70	195,99	12,10	
10-06-009-29	4x4	1524,51	429,44	787,35	59,62	307,72	39,80	
10-06-009-30	7x4	2166,33	605,32	1147,86	86,30	413,15	56,10	
стыковая с симметрированием на ближнем конце до 552 кГц, емкость								
10-06-009-31	стыковая с 4x4	1956,29	580,50	1068,07	79,92	307,72	53,80	
10-06-009-32	7x4	2726,84	801,70	1511,99	112,63	413,15	74,30	
Муфты на кабеле с алюминиевой оболочкой марки МКАШп, МКАШп:								
стыковая с симметрированием на дальнем конце до 108 кГц, емкость								
10-06-009-33	1x4	756,05	219,04	267,64	24,01	269,37	20,30	
10-06-009-34	4x4	1715,35	402,47	640,23	51,85	672,65	37,30	
10-06-009-35	7x4	1998,72	550,29	953,74	75,17	494,69	51,00	
стыковая с симметрированием на дальнем конце до 252 кГц, емкость								
10-06-009-36	1x4	884,78	264,36	351,05	30,04	269,37	24,50	
стыковая с симметрированием на дальнем конце до 552 кГц, емкость								
10-06-009-37	4x4	2430,99	753,14	1293,10	99,06	384,75	69,80	
10-06-009-38	7x4	3588,31	1104,90	1988,38	149,99	495,03	102,40	
стыковая с симметрированием на ближнем конце до 108 кГц, емкость								
10-06-009-39	1x4	724,40	208,25	246,78	22,50	269,37	19,30	
10-06-009-40	4x4	1660,64	383,05	604,94	49,30	672,65	35,50	
10-06-009-41	7x4	1804,35	482,31	827,01	66,01	495,03	44,70	
стыковая с симметрированием на ближнем конце до 252 кГц, емкость								
10-06-009-42	1x4	815,04	239,54	306,13	26,80	269,37	22,20	
10-06-009-43	4x4	2082,76	530,87	879,24	69,14	672,65	49,20	
10-06-009-44	7x4	2440,49	704,59	1240,87	95,93	495,03	65,30	

Изменения и дополнения к ФЕРм-2001. Выпуск 1

Номера расценок	Наименование и характеристика оборудования или видов монтажных работ	Прямые затраты, руб.	В том числе, руб.				Затраты труда рабочих-монтажников, чел.-ч	Масса оборудования, т
			оплата труда рабочих-монтажников	эксплуатация машин		материалы		
Коды неучтенных материалов	Наименование и характеристика неучтенных расценками материалов, единица измерения			всего	в т.ч. оплата труда машинистов		расход неучтенных материалов	
стыковая с симметрированием на ближнем конце до 552 кгц, емкость								
10-06-009-45	4x4	2513,46	680,85	1159,96	89,44	672,65	63,10	
10-06-009-46	7x4	3001,00	900,97	1605,00	122,27	495,03	83,50	

ОТДЕЛ 07. СВЯЗЬ СЛУЖЕБНАЯ НА ЖЕЛЕЗНОДОРОЖНОМ ТРАНСПОРТЕ

Напечатано:

Таблица 10-07-016. Пункты переговорные парковой связи								
Измеритель: 1 компл. (3 фазы)								
Пункт переговорной парковой связи, наружный								
10-07-016-1	совмещенный с громкоговорителем	362,28	158,73	-	-	203,55	16,50	0,005
10-07-016-2	отдельно устанавливаемый	887,08	128,91	-	-	758,17	13,40	0,005

Следует читать:

Таблица 10-07-016. Пункты переговорные парковой связи								
Измеритель: 1 компл. (3 фазы)								
Пункт переговорной парковой связи, наружный								
10-07-016-1	совмещенный с громкоговорителем	233,48	158,73	-	-	74,75	16,50	0,005
10-07-016-2	отдельно устанавливаемый	194,55	128,91	-	-	65,64	13,40	0,005

Сборник №11
«ПРИБОРЫ, СРЕДСТВА АВТОМАТИЗАЦИИ И
ВЫЧИСЛИТЕЛЬНОЙ ТЕХНИКИ»
ФЕРм-2001-11

ОТДЕЛ 04. УСТРОЙСТВА МИКРОПРОЦЕССОРНОЙ И
ВЫЧИСЛИТЕЛЬНОЙ ТЕХНИКИ

Номера расценок	Наименование и характеристика оборудования или видов монтажных работ	Прямые затраты, руб.	В том числе, руб.			Затраты труда рабочих-монтажников, чел.-ч	Масса оборудования, т	
			оплата труда рабочих-монтажников	эксплуатация машин				материалы
Коды неучтенных материалов	Наименование и характеристика неучтенных расценками материалов, единица измерения			всего	в т.ч. оплата труда машинистов	расход неучтенных материалов		
1	2	3	4	5	6	7	8	9

Напечатано:

Таблица 11-04-026. Разъемы штепсельные								
Измеритель: 1 шт.								
Разъем с разделкой и включением кабеля с экранированными парами, емкость								
11-04-026-1	5x2	49,49	9,91	-	-	39,58	1,03	
11-04-026-2	10x2	84,92	10,66	-	-	74,26	1,03	
11-04-026-3	Разъемы штепсельные с разделкой и включением радиочастотного коаксиального импульсного кабеля, диаметр оболочки до 6 мм	46,66	11,41	-	-	35,25	1,03	

Следует читать:

Таблица 11-04-026. Разъемы штепсельные								
Измеритель: 1 шт.								
Разъем с разделкой и включением кабеля с экранированными парами, емкость								
11-04-026-1	5x2	15,61	9,91	-	-	5,70	1,03	
11-04-026-2	10x2	17,15	10,66	-	-	6,49	1,03	
11-04-026-3	Разъемы штепсельные с разделкой и включением радиочастотного коаксиального импульсного кабеля, диаметр оболочки до 6 мм	12,77	11,41	-	-	1,36	1,03	

ОТДЕЛ 07. ВСПОМОГАТЕЛЬНАЯ АППАРАТУРА И УСТРОЙСТВА

ВВОДНЫЕ УКАЗАНИЯ

Напечатано:

В расценках настоящего отдела не учтены затраты на:
монтаж запорной аппаратуры, определяемые по Сборнику ФЕРм № 12
«Технологические трубопроводы»;

Следует читать:

В расценках настоящего отдела не учтены затраты на:
монтаж запорной **арматуры**, определяемые по Сборнику ФЕРм № 12
«Технологические трубопроводы»;

Сборник №12 «ТЕХНОЛОГИЧЕСКИЕ ТРУБОПРОВОДЫ» ФЕРм-2001-12

ТЕХНИЧЕСКАЯ ЧАСТЬ

Дополнить:

8. В расценках не учтены, за исключением случаев, оговоренных во вводных указаниях к отделам, затраты на:

контроль монтажных сварных соединений;

ОТДЕЛ 01. ТРУБОПРОВОДЫ ТЕХНОЛОГИЧЕСКИЕ ЦЕХОВЫЕ

Номера расценок	Наименование и характеристика оборудования или видов монтажных работ	Прямые затраты, руб.	В том числе, руб.			Затраты труда рабочих-монтажников, чел.-ч	Масса оборудования, т	
			оплата труда рабочих-монтажников	эксплуатация машин				материалы
Коды неучтенных материалов	Наименование и характеристика неучтенных расценками материалов, единица измерения			всего	в т.ч. оплата труда машинистов	расход неучтенных материалов		
1	2	3	4	5	6	7	8	9

Напечатано:

Таблица 12-01-053. Трубопроводы в помещениях или на открытых площадках в пределах цехов из труб легированных сталей, монтируемые из труб и готовых деталей, на условное давление не более 4 МПа								
Измеритель: 100 м трубопроводов								
Трубопроводы в помещениях или на открытых площадках в пределах цехов из труб легированных сталей, монтируемые из труб и готовых деталей, на условное давление не более 4 МПа, диаметр трубопровода наружный, мм:								
12-01-053-12	426	14356,71	557,96	10798,98	708,16	2999,77	58,00	111

Следует читать:

Таблица 12-01-053. Трубопроводы в помещениях или на открытых площадках в пределах цехов из труб легированных сталей, монтируемые из труб и готовых деталей, на условное давление не более 4 МПа								
Измеритель: 100 м трубопроводов								
Трубопроводы в помещениях или на открытых площадках в пределах цехов из труб легированных сталей, монтируемые из труб и готовых деталей, на условное давление не более 4 МПа, диаметр трубопровода наружный, мм:								
12-01-053-12	426	19378,35	5579,60	10798,98	708,16	2999,77	580,00	111

Номера расценок	Наименование и характеристика оборудования или видов монтажных работ	Прямые затраты, руб.	В том числе, руб.			Затраты труда рабочих-монтажников, чел.-ч	Масса оборудования, т	
			оплата труда рабочих-монтажников	эксплуатация машин				материалы
Коды неучтенных материалов	Наименование и характеристика неучтенных расценками материалов, единица измерения			всего	в т.ч. оплата труда машинистов	расход неучтенных материалов		
1	2	3	4	5	6	7	8	9

Напечатано:

Таблица 12-01-089. Трубопроводы из листового алюминия								
Измеритель: 100 м								
Трубопроводы из листового алюминия. Фасонные детали, диаметр внутренний, мм:								
12-01-089-4	200	8325,82	6291,48	597,39	11,75	1436,95	654,00	-
12-01-089-5	800	51335,06	23953,80	15793,52	1381,73	11587,74	2490,00	-
12-01-089-6	1400	90959,13	42270,28	25527,20	2171,88	2361,65	4394,00	-

Следует читать:

Таблица 12-01-089. Трубопроводы из листового алюминия								
Измеритель: 100 м								
Трубопроводы из листового алюминия. Фасонные детали, диаметр внутренний, мм:								
12-01-089-4	200	8301,76	6291,48	779,88	30,27	1230,40	654,00	-
12-01-089-5	800	49318,72	23953,80	17335,63	1537,15	8029,29	2490,00	-
12-01-089-6	1400	84805,00	42270,28	28264,26	2494,42	14270,46	4394,00	-

Напечатано:

Таблица 12-01-147. Трубопроводы из фарфоровых и керамических труб								
Измеритель: 10 м								
Трубопроводы из фарфоровых и керамических труб, диаметр условного прохода, мм:								
12-01-147-5	300	2158,52	1510,34	537,15	24,71	111,03	157,00	-

Следует читать:

Таблица 12-01-147. Трубопроводы из фарфоровых и керамических труб								
Измеритель: 10 м								
Трубопроводы из фарфоровых и керамических труб, диаметр условного прохода, мм:								
12-01-147-5	300	2159,45	1510,34	538,08	24,71	111,03	157,00	-

ОТДЕЛ 02. ТРУБОПРОВОДЫ ТЕХНОЛОГИЧЕСКИЕ МЕЖЦЕХОВЫЕ

ВВОДНЫЕ УКАЗАНИЯ

Напечатано:

2. В расценках учтены затраты на:

б) монтаж трубопроводов на эстакадах, кронштейнах и специальных конструкциях на высоте до 5 м при конструкции эстакады, предусматривающей одноярусное расположение опорной плоскости под трубопроводы.

Под опорной плоскостью следует понимать горизонтальные конструкции эстакады, на которых расположены (или подвешены) трубопроводы

Следует читать:

2. В расценках учтены затраты на:

б) монтаж трубопроводов на эстакадах, кронштейнах и специальных конструкциях на высоте до 5 м при конструкции эстакады, предусматривающей одноярусное расположение опорной плоскости под трубопроводы.

Под опорной плоскостью следует понимать горизонтальные конструкции эстакады, на которых расположены (или подвешены) трубопроводы. **При этой же высоте и двухъярусном расположении трубопроводов к затратам труда и оплате труда рабочих-монтажников следует применять коэффициент 1,05.**

ОТДЕЛ 03. ТРУБОПРОВОДЫ ВНУТРИСТАНЦИОННЫЕ ТЕПЛОВЫХ ЭЛЕКТРОСТАНЦИЙ

Номера расценок	Наименование и характеристика оборудования или видов монтажных работ	Прямые затраты, руб.	В том числе, руб.				Затраты труда рабочих-монтажников, чел.-ч	Масса оборудования, т
			оплата труда рабочих-монтажников	эксплуатация машин		материалы		
Коды неучтенных материалов	Наименование и характеристика неучтенных расценками материалов, единица измерения			всего	в т.ч. оплата труда машинистов		расход неучтенных материалов	
1	2	3	4	5	6	7	8	9
<i>Напечатано:</i>								
Таблица 12-03-009. Трубопроводы водоподготовительных установок и химводоочисток из углеродистой стали с фланцами и сварными соединениями на условное давление не более 2,5 МПа, внутри здания								
Измеритель: 1 т								
Трубопроводы водоподготовительных установок и химводоочисток из углеродистой стали с фланцами и сварными соединениями на условное давление не более 2,5 МПа, внутри здания, диаметр наружный, мм:								
12-03-009-4	32-38, толщина стенки 2 мм	16579,20	10414,20	4057,23	267,00	2107,77	1020,00	-
12-03-009-5	57, толщина стенки 3 мм	10213,37	6261,75	1907,85	30,36	2043,77	605,00	-
12-03-009-6	89, толщина стенки 3,5 мм	7353,65	4284,00	1377,48	18,29	1692,17	408,00	-
12-03-009-7	108, толщина стенки 3,5 мм	5643,85	3297,00	1024,81	8,78	1322,04	314,00	-

Следует читать:

Таблица 12-03-009 Трубопроводы водоподготовительных установок и химводоочисток из углеродистой стали с фланцами и сварными соединениями на условное давление не более 2,5 МПа, внутри здания								
Измеритель: 1 т								
Трубопроводы водоподготовительных установок и химводоочисток из углеродистой стали с фланцами и сварными соединениями на условное давление не более 2,5 МПа, внутри здания, диаметр наружный, мм:								
12-03-009-4	32-38, толщина стенки 2 мм	16689,16	10414,20	4057,25	267,00	2217,71	1020,00	-
12-03-009-5	57, толщина стенки 3 мм	10297,06	6261,75	1907,87	30,36	2127,44	605,00	-
12-03-009-6	89, толщина стенки 3,5 мм	7409,46	4284,00	1377,50	18,29	1747,96	408,00	-
12-03-009-7	108, толщина стенки 3,5 мм	5685,43	3297,00	1024,83	8,78	1363,60	314,00	-

ОТДЕЛ 04. ТРУБОПРОВОДЫ ШАХТНЫЕ

ВВОДНЫЕ УКАЗАНИЯ

Напечатано:

3. В расценках не учтены затраты на спуск в шахту и доставку по горизонтальным и наклонным выработкам трубопроводов, механизмов и приспособлений для монтажа, определяемые в соответствии с положениями, приведенными в Указаниях по применению государственных элементных сметных норм на монтаж оборудования.

Следует читать:

3. В расценках не учтены затраты на спуск в шахту и доставку по горизонтальным и наклонным выработкам трубопроводов, механизмов и приспособлений для монтажа, определяемые по расценкам, приведенным в **сборнике ФЕРм-2001-40 «Дополнительное перемещение оборудования и материальных ресурсов сверх предусмотренного в сборниках федеральных единичных расценок на монтаж оборудования».**

ОТДЕЛ 11. РАЗНЫЕ РАБОТЫ, СВЯЗАННЫЕ С МОНТАЖОМ ТРУБОПРОВОДОВ

ВВОДНЫЕ УКАЗАНИЯ

Напечатано:

2. В таблице 12-001-004 не учтен расход кислоты для протравки труб и трубных деталей, который принимается дополнительно по нормам нижеследующей таблицы.

Следует читать:

2. В таблице **12-011-004** не учтен расход кислоты для протравки труб и трубных деталей, который принимается дополнительно по нормам нижеследующей таблицы, **если эти работы предусмотрены проектом**

ОТДЕЛ 18. ИЗГОТОВЛЕНИЕ УЗЛОВ И СЕКЦИЙ ТРУБОПРОВОДОВ

Номера расценок	Наименование и характеристика оборудования или видов монтажных работ	Прямые затраты, руб.	В том числе, руб. -			Затраты труда рабочих-монтажников, чел.-ч	Масса оборудования, т	
			оплата труда рабочих-монтажников	эксплуатация машин				материалы
Коды неучтенных материалов	Наименование и характеристика неучтенных расценками материалов, единица измерения		всего	в т.ч. оплата труда мастеров	расход неучтенных материалов			
1	2	3	4	5	6	7	8	9

Напечатано:

Таблица 12-18-001. Изготовление узлов трубопроводов из труб углеродистых и качественных сталей, монтируемых в помещениях или на открытых площадках в пределах цехов								
Измеритель: 100 м								
Изготовление узлов трубопроводов из труб углеродистых и качественных сталей, монтируемых в помещениях или на открытых площадках в пределах цехов, диаметр трубопровода наружный, мм:								
12-18-001-1	14	1147,88	463,68	656,29	98,15	27,91	48,20	0,8
12-18-001-2	18	1217,90	498,32	681,14	98,15	38,44	51,80	1,1
12-18-001-3	25	1229,08	498,32	682,46	98,42	48,30	51,80	1,4
12-18-001-4	32	1267,02	508,90	695,93	98,82	62,19	52,90	1,8
12-18-001-5	38	1324,03	537,76	714,04	98,95	72,23	55,90	2,1
12-18-001-6	45	1404,72	595,48	726,52	98,95	82,72	61,90	2,4
12-18-001-7	57	1420,88	629,15	713,55	100,04	78,18	65,40	3,9
12-18-001-8	76	1592,64	697,45	777,90	102,87	117,29	72,50	6
12-18-001-9	89	1924,43	961,04	810,35	104,22	153,04	99,90	7,4
12-18-001-10	108	2434,85	1096,68	1096,22	144,18	241,95	114,00	11,4
12-18-001-11	133	2644,23	1096,68	1236,97	159,03	310,58	114,00	14,1
12-18-001-12	159	2761,44	1115,92	1268,87	159,44	376,65	116,00	16,9
12-18-001-13	219	3340,11	1144,78	1311,78	164,43	883,55	119,00	33,3
12-18-001-14	273	3784,16	1260,22	1347,79	165,51	1176,15	131,00	41,7
12-18-001-15	325	4023,28	1366,04	1407,19	168,21	1250,05	142,00	50
12-18-001-16	377	4258,73	1366,04	1472,10	171,32	1420,59	142,00	62,5
12-18-001-17	426	4703,50	1568,06	1601,39	174,55	1534,05	163,00	76,9
12-18-001-18	530	5020,33	1721,98	1570,15	177,80	1728,20	179,00	90,9
12-18-001-19	630	4529,29	1875,90	1564,48	181,85	1088,91	195,00	111

Номера расценок	Наименование и характеристика оборудования или видов монтажных работ	Прямые затраты, руб.	В том числе, руб.			Затраты труда рабочих-монтажников, чел.-ч	Масса оборудования, т	
			оплата труда рабочих-монтажников	эксплуатация машин				материалы
Коды неучтенных материалов	Наименование и характеристика неучтенных расценками материалов, единица измерения			всего	в т.ч. оплата труда машинистов	расход неучтенных материалов		
1	2	3	4	5	6	7	8	9

Следует читать:

Таблица 12-18-001. Изготовление узлов трубопроводов из труб углеродистых и качественных сталей, монтируемых в помещениях или на открытых площадках в пределах цехов

Измеритель: 100 м

Изготовление узлов трубопроводов из труб углеродистых и качественных сталей, монтируемых в помещениях или на открытых площадках в пределах цехов, диаметр трубопровода наружный, мм:

12-18-001-1	14	776,43	463,68	284,84	29,57	27,91	48,20	0,8
12-18-001-2	18	846,45	498,32	309,69	29,57	38,44	51,80	1,1
12-18-001-3	25	856,19	498,32	309,55	29,57	48,32	51,80	1,4
12-18-001-4	32	893,37	508,90	322,28	29,84	62,19	52,90	1,8
12-18-001-5	38	949,64	537,76	339,66	29,84	72,22	55,90	2,1
12-18-001-6	45	1030,33	595,48	352,14	29,84	82,71	61,90	2,4
12-18-001-7	57	1042,84	629,15	335,52	30,25	78,17	65,40	3,9
12-18-001-8	76	1205,10	697,45	390,36	31,33	117,29	72,50	6
12-18-001-9	89	1532,50	961,04	418,43	31,86	153,03	99,90	7,4
12-18-001-10	108	1893,03	1096,68	554,41	44,15	241,94	114,00	11,4
12-18-001-11	133	2047,58	1096,68	640,31	48,87	310,59	114,00	14,1
12-18-001-12	159	2164,78	1115,92	672,21	49,28	376,65	116,00	16,9
12-18-001-13	219	2731,76	1144,78	703,43	52,12	883,55	119,00	33,3
12-18-001-14	273	3175,07	1260,22	738,70	53,06	1176,15	131,00	41,7
12-18-001-15	325	3408,33	1366,04	792,24	54,68	1250,05	142,00	50
12-18-001-16	377	3637,21	1366,04	850,59	56,57	1420,58	142,00	62,5
12-18-001-17	426	4076,14	1568,06	974,03	58,73	1534,05	163,00	76,9
12-18-001-18	530	4386,39	1721,98	936,20	60,76	1728,21	179,00	90,9
12-18-001-19	630	3889,49	1875,90	924,67	63,73	1088,92	195,00	111

Изменения и дополнения к ФЕРм-2001. Выпуск 1

Номера расценок	Наименование и характеристика оборудования или видов монтажных работ	Прямые затраты, руб.	В том числе, руб.			Затраты труда рабочих-монтажников, чел.-ч	Масса оборудования, т	
			оплата труда рабочих-монтажников	эксплуатация машин				материалы
Коды неучтенных материалов	Наименование и характеристика неучтенных расценками материалов, единица измерения			всего	в т.ч. оплата труда машинистов	расход неучтенных материалов		
1	2	3	4	5	6	7	8	9

Напечатано:

Таблица 12-18-002.Изготовление узлов трубопроводов из труб углеродистых и качественных сталей, монтируемых в дизельных, насосно-компрессорных, парокотельных и т.п. Измеритель: 100 м Изготовление узлов трубопроводов из труб углеродистых и качественных сталей, монтируемых в дизельных, насосно-компрессорных, парокотельных и т.п., диаметр трубопровода наружный, мм:								
12-18-002-1	14	1501,52	595,48	873,76	133,11	32,28	61,90	0,6
12-18-002-2	18	1584,62	629,15	910,61	133,38	44,86	65,40	1
12-18-002-3	25	1640,71	640,69	937,74	133,92	62,28	66,60	1,4
12-18-002-4	32	1714,51	663,78	965,40	133,92	85,33	69,00	1,9
12-18-002-5	38	1781,43	686,87	992,97	134,19	101,59	71,40	2,3
12-18-002-6	45	1914,43	755,17	1036,19	134,60	123,07	78,50	2,8
12-18-002-7	57	1971,20	778,26	1008,87	135,81	184,07	80,90	4,1
12-18-002-8	76	2132,76	881,19	1087,98	138,65	163,59	91,60	6,5
12-18-002-9	89	2191,42	881,19	1099,88	139,86	210,35	91,60	7,8
12-18-002-10	108	2815,00	1125,54	1363,86	176,85	325,60	117,00	12
12-18-002-11	133	3113,99	1250,60	1443,68	183,47	419,71	130,00	14,5
12-18-002-12	159	3422,12	1327,56	1564,73	198,72	529,83	138,00	17
12-18-002-13	219	4562,80	1481,48	1841,24	236,25	1240,08	154,00	34,5
12-18-002-14	273	5166,46	1587,30	1890,19	233,28	1688,97	165,00	43,5
12-18-002-15	325	5212,64	1587,30	1902,66	234,90	1722,68	165,00	50
12-18-002-16	377	5570,21	1673,88	1975,58	237,20	1920,75	174,00	63
12-18-002-17	426	5698,29	1673,88	1961,03	239,76	2063,38	174,00	71
12-18-002-18	530	6147,44	1683,50	1964,83	242,06	2499,11	175,00	91

Номера расценок	Наименование и характеристика оборудования или видов монтажных работ	Прямые затраты, руб.	В том числе, руб.			Затраты труда рабочих-монтажников, чел.-ч	Масса оборудования, т	
			оплата труда рабочих-монтажников	эксплуатация машин				материалы
Коды неучтенных материалов	Наименование и характеристика неучтенных расценками материалов, единица измерения			всего	в т.ч. оплата труда машинистов	расход неучтенных материалов		
1	2	3	4	5	6	7	8	9

Следует читать:

Таблица 12-18-002. Изготовление узлов трубопроводов из труб углеродистых и качественных сталей, монтируемых в дизельных, насосно-компрессорных, парокотельных и т.п.								
Измеритель: 100 м								
Изготовление узлов трубопроводов из труб углеродистых и качественных сталей, монтируемых в дизельных, насосно-компрессорных, парокотельных и т.п., диаметр трубопровода наружный, мм:								
12-18-002-1	14	997,73	595,48	369,97	40,10	32,28	61,90	0,6
12-18-002-2	18	1079,37	629,15	405,36	40,10	44,86	65,40	1
12-18-002-3	25	1133,98	640,69	431,01	40,37	62,28	66,60	1,4
12-18-002-4	32	1207,76	663,78	458,67	40,37	85,31	69,00	1,9
12-18-002-5	38	1273,98	686,87	485,52	40,51	101,59	71,40	2,3
12-18-002-6	45	1405,51	755,17	527,28	40,64	123,06	78,50	2,8
12-18-002-7	57	1458,64	778,26	496,31	41,18	184,07	80,90	4,1
12-18-002-8	76	1609,95	881,19	565,17	42,12	163,59	91,60	6,5
12-18-002-9	89	1664,96	881,19	573,42	42,67	210,35	91,60	7,8
12-18-002-10	108	2150,33	1125,54	699,19	54,14	325,60	117,00	12
12-18-002-11	133	2425,19	1250,60	754,88	56,30	419,71	130,00	14,5
12-18-002-12	159	2676,31	1327,56	818,91	61,03	529,84	138,00	17
12-18-002-13	219	3682,45	1481,48	960,88	73,71	1240,09	154,00	34,5
12-18-002-14	273	4301,45	1587,30	1025,18	73,58	1688,97	165,00	43,5
12-18-002-15	325	4344,70	1587,30	1034,72	74,66	1722,68	165,00	50
12-18-002-16	377	4699,35	1673,88	1104,73	76,42	1920,74	174,00	63
12-18-002-17	426	4823,78	1673,88	1086,52	78,30	2063,38	174,00	71
12-18-002-18	530	5270,01	1683,50	1087,40	80,06	2499,11	175,00	91

Номера расценок	Наименование и характеристика оборудования или видов монтажных работ	Прямые затраты, руб.	В том числе, руб.			Затраты труда рабочих-монтажников, чел.-ч	Масса оборудования, т	
			оплата труда рабочих-монтажников	эксплуатация машин				
Коды неучтенных материалов	Наименование и характеристика расценками материалов, единица измерения			всего	в т.ч. оплата труда машинистов	расход неучтенных материалов		
1	2	3	4	5	6	7	8	9

Напечатано:

Таблица 12-18-005.Изготовление узлов трубопроводов из труб высоколегированных сталей, монтируемых в помещениях или на открытых площадках в пределах цехов Измеритель: 100 м Изготовление узлов трубопроводов из труб высоколегированных сталей, монтируемых в помещениях или на открытых площадках в пределах цехов, диаметр трубопровода наружный, мм:								
12-18-005-1	45	1865,83	789,80	1031,27	130,41	44,76	82,10	2,4
12-18-005-2	57	2043,25	846,56	1083,41	134,60	113,28	88,00	3,3
12-18-005-3	76	3065,78	1289,08	1541,54	172,53	235,16	134,00	6,1
12-18-005-4	89	3210,64	1289,08	1591,75	179,28	329,81	134,00	7,5
12-18-005-5	108	3826,37	1606,54	1766,30	191,83	453,53	167,00	10,5
12-18-005-6	133	4529,90	1760,46	2193,57	253,40	575,87	183,00	14,5
12-18-005-7	159	4702,31	1924,00	2325,42	260,69	452,89	200,00	17,5
12-18-005-8	219	5607,22	1943,24	2715,36	353,16	948,62	202,00	34,5
12-18-005-9	273	6955,16	2058,68	3552,87	503,96	1343,61	214,00	50
12-18-005-10	325	7422,62	2106,78	3603,29	505,85	1712,22	219,00	67

Следует читать:

Таблица 12-18-005.Изготовление узлов трубопроводов из труб высоколегированных сталей, монтируемых в помещениях или на открытых площадках в пределах цехов Измеритель: 100 м Изготовление узлов трубопроводов из труб высоколегированных сталей, монтируемых в помещениях или на открытых площадках в пределах цехов, диаметр трубопровода наружный, мм:								
12-18-005-1	45	1372,27	789,80	537,71	39,29	44,76	82,10	2,4
12-18-005-2	57	1534,32	846,56	574,49	40,64	113,27	88,00	3,3
12-18-005-3	76	2414,28	1289,08	890,04	52,25	235,16	134,00	6,1
12-18-005-4	89	2534,29	1289,08	915,40	54,41	329,81	134,00	7,5
12-18-005-5	108	3103,94	1606,54	1043,88	58,46	453,52	167,00	10,5
12-18-005-6	133	3575,68	1760,46	1239,35	77,23	575,87	183,00	14,5
12-18-005-7	159	3710,09	1924,00	1333,19	77,50	452,90	200,00	17,5
12-18-005-8	219	4136,78	1943,24	1244,92	81,68	948,62	202,00	34,5
12-18-005-9	273	5067,21	2058,68	1664,92	155,39	1343,61	214,00	50
12-18-005-10	325	5534,66	2106,78	1715,33	157,28	1712,55	219,00	67

Номера расценок	Наименование и характеристика оборудования или видов монтажных работ	Прямые затраты, руб.	В том числе, руб.			Затраты труда рабочих-монтажников, чел.-ч	Масса оборудования, т	
			оплата труда рабочих-монтажников	эксплуатация машин				материалы
Коды неучтенных материалов	Наименование и характеристика неучтенных расценками материалов, единица измерения			всего	в т.ч. оплата труда машинистов	расход неучтенных материалов		
1	2	3	4	5	6	7	8	9

Напечатано:

Таблица 12-18-006.Изготовление узлов трубопроводов из труб высоколегированных сталей, монтируемых в дизельных, насосно-компрессорных, парокотельных, и т.п.								
Измеритель: 100 м								
Изготовление узлов трубопроводов из труб высоколегированных сталей, монтируемых в дизельных, насосно-компрессорных, парокотельных, и т.п., диаметр трубопровода наружный, мм:								
12-18-006-1	45	3121,48	1471,86	1583,24	176,99	66,38	153,00	2,9
12-18-006-2	57	3354,40	1510,34	1681,09	186,71	162,97	157,00	3,6
12-18-006-3	76	4994,51	2241,46	2425,54	251,37	327,51	233,00	6,5
12-18-006-4	89	5078,56	2241,46	2386,60	239,49	450,50	233,00	7,9
12-18-006-5	108	6003,59	2597,40	2790,80	282,96	615,39	270,00	10,5
12-18-006-6	133	7234,33	2972,58	3460,17	389,74	801,58	309,00	15
12-18-006-7	159	7746,51	3078,40	4059,19	464,67	608,92	320,00	17,5
12-18-006-8	219	9418,68	3193,84	4954,12	647,05	1270,72	332,00	34,5
12-18-006-9	273	10701,56	3434,34	5450,58	744,93	1816,64	357,00	50
12-18-006-10	325	12824,87	3809,52	6668,29	951,48	2347,06	396,00	67

Следует читать:

Таблица 12-18-006.Изготовление узлов трубопроводов из труб высоколегированных сталей, монтируемых в дизельных, насосно-компрессорных, парокотельных, и т.п.								
Измеритель: 100 м								
Изготовление узлов трубопроводов из труб высоколегированных сталей, монтируемых в дизельных, насосно-компрессорных, парокотельных, и т.п., диаметр трубопровода наружный, мм:								
12-18-006-1	45	2451,70	1471,86	913,46	53,33	66,38	153,00	2,9
12-18-006-2	57	2648,08	1510,34	974,76	56,30	162,98	157,00	3,6
12-18-006-3	76	4044,68	2241,46	1475,71	76,01	327,51	233,00	6,5
12-18-006-4	89	4174,08	2241,46	1482,12	72,50	450,50	233,00	7,9
12-18-006-5	108	4935,31	2597,40	1722,52	85,73	615,39	270,00	10,5
12-18-006-6	133	5763,15	2972,58	1988,99	118,13	801,58	309,00	15
12-18-006-7	159	5992,36	3078,40	2305,04	140,81	608,92	320,00	17,5
12-18-006-8	219	6981,60	3193,84	2517,03	197,11	1270,73	332,00	34,5
12-18-006-9	273	7899,61	3434,34	2648,63	227,61	1816,64	357,00	50
12-18-006-10	325	9247,85	3809,52	3091,27	291,07	2347,06	396,00	67

Изменения и дополнения к ФЕРм-2001. Выпуск 1

Номера расценок	Наименование и характеристика оборудования или видов монтажных работ	Прямые затраты, руб.	В том числе, руб.			Затраты труда рабочих-монтажников, чел.-ч	Масса оборудования, т	
			оплата труда рабочих-монтажников	эксплуатация машин				материалы
Коды неучтенных материалов	Наименование и характеристика неучтенных расценками материалов, единица измерения			всего	в т.ч. оплата труда машинистов	расход неучтенных материалов		
1	2	3	4	5	6	7	8	9

Напечатано:

Таблица 12-18-023.Изготовление секций трубопроводов из труб легированных сталей								
Измеритель: 100 м								
Изготовление секций трубопроводов из труб легированных сталей, диаметр трубопровода наружный, мм:								
12-18-023-1	45	178,89	77,73	97,81	13,36	3,35	8,08	2,4
12-18-023-2	57	183,60	77,73	101,48	13,91	4,39	8,08	3,1
12-18-023-3	76	251,96	104,86	138,07	19,04	9,03	10,90	5,8
12-18-023-4	89	266,29	111,59	144,25	19,44	10,45	11,60	6,7
12-18-023-5	108	285,22	112,55	160,41	20,66	12,26	11,70	9,5
12-18-023-6	133	346,93	142,38	187,78	24,44	16,77	14,80	13,5
12-18-023-7	159	359,26	148,15	190,47	24,71	20,64	15,40	16
12-18-023-8	219	517,20	209,72	266,19	35,10	41,29	21,80	32,5
12-18-023-9	273	741,77	300,14	379,70	51,30	61,93	31,20	47,5
12-18-023-10	325	908,67	345,36	482,02	68,18	81,29	35,90	63
12-18-023-11	377	1247,01	453,10	676,49	98,42	117,12	47,10	91
12-18-023-12	426	1367,50	498,32	740,15	108,14	129,03	51,80	100
12-18-023-13	530	1477,94	527,18	821,73	120,15	129,03	54,80	111

Номера расценок	Наименование и характеристика оборудования или видов монтажных работ	Прямые затраты, руб.	В том числе, руб.			Затраты труда рабочих-монтажников, чел.-ч	Масса оборудования, т	
			оплата труда рабочих-монтажников	эксплуатация машин				материалы
Коды неучтенных материалов	Наименование и характеристика неучтенных расценками материалов, единица измерения			всего	в т.ч. оплата труда машинистов	расход неучтенных материалов		
1	2	3	4	5	6	7	8	9

Следует читать:

Таблица 12-18-023. Изготовление секций трубопроводов из труб легированных сталей

Измеритель: 100 м

Изготовление секций трубопроводов из труб легированных сталей, диаметр трубопровода наружный, мм:

12-18-023-1	45	129,17	77,73	48,08	4,19	3,36	8,08	2,4
12-18-023-2	57	132,42	77,73	50,30	4,46	4,39	8,08	3,1
12-18-023-3	76	182,50	104,86	68,60	6,22	9,04	10,90	5,8
12-18-023-4	89	195,37	111,59	73,32	6,35	10,46	11,60	6,7
12-18-023-5	108	211,37	112,55	86,56	7,02	12,26	11,70	9,5
12-18-023-6	133	260,66	142,38	101,50	8,51	16,78	14,80	13,5
12-18-023-7	159	272,98	148,15	104,19	8,78	20,64	15,40	16
12-18-023-8	219	398,74	209,72	147,73	13,23	41,29	21,80	32,5
12-18-023-9	273	573,60	300,14	211,53	20,26	61,93	31,20	47,5
12-18-023-10	325	678,35	345,36	251,70	25,66	81,29	35,90	63
12-18-023-11	377	914,31	453,10	343,79	37,00	117,42	47,10	91
12-18-023-12	426	1001,91	498,32	374,56	40,64	129,03	51,80	100
12-18-023-13	530	1072,13	527,18	415,92	45,23	129,03	54,80	111

Напечатано:

Таблица 12-18-024. Изготовление секций трубопроводов из труб высоколегированных сталей

Измеритель: 100 м

Изготовление секций трубопроводов из труб высоколегированных сталей, диаметр трубопровода наружный, мм:

12-18-024-1	45	228,10	104,86	113,69	13,77	9,55	10,90	2,4
12-18-024-2	57	243,87	113,52	119,71	13,91	10,64	11,80	3,1
12-18-024-3	76	369,93	171,24	177,03	19,31	21,66	17,80	5,8
12-18-024-4	89	409,41	188,55	195,71	21,20	25,15	19,60	6,7
12-18-024-5	108	481,65	233,77	221,43	22,41	26,45	24,30	9,5
12-18-024-6	133	556,67	284,75	234,10	24,17	37,82	29,60	13,5
12-18-024-7	159	593,38	318,42	245,82	26,06	29,14	33,10	16
12-18-024-8	219	718,08	356,90	304,42	35,10	56,76	37,10	32,5
12-18-024-9	273	852,14	356,90	402,54	51,30	92,70	37,10	47,5
12-18-024-10	325	1055,12	402,12	509,96	67,64	143,04	41,80	62,5

Изменения и дополнения к ФЕРм-2001. Выпуск 1

Номера расценок	Наименование и характеристика оборудования или видов монтажных работ	Прямые затраты, руб.	В том числе, руб.			Затраты труда рабочих-монтажников, чел.-ч	Масса оборудования, т	
			оплата труда рабочих-монтажников	эксплуатация машин				материалы
Коды неучтенных материалов	Наименование и характеристика неучтенных расценками материалов, единица измерения			всего	в т.ч. оплата труда машинистов	расход неучтенных материалов		
1	2	3	4	5	6	7	8	9

Следует читать:

Таблица 12-18-024.Изготовление секций трубопроводов из труб высоколегированных сталей								
Измеритель: 100 м								
Изготовление секций трубопроводов из труб высоколегированных сталей, диаметр трубопровода наружный, мм:								
12-18-024-1	45	176,93	104,86	62,51	4,32	9,56	10,90	2,4
12-18-024-2	57	192,70	113,52	68,53	4,46	10,65	11,80	3,1
12-18-024-3	76	299,01	171,24	106,11	6,22	21,66	17,80	5,8
12-18-024-4	89	331,90	188,55	118,20	6,89	25,15	19,60	6,7
12-18-024-5	108	400,50	233,77	140,28	7,43	26,45	24,30	9,5
12-18-024-6	133	471,13	284,75	148,56	8,37	37,82	29,60	13,5
12-18-024-7	159	501,97	318,42	154,41	9,18	29,14	33,10	16
12-18-024-8	219	599,63	356,90	185,96	13,23	56,77	37,10	32,5
12-18-024-9	273	678,85	356,90	229,25	19,31	92,70	37,10	47,5
12-18-024-10	325	827,01	402,12	281,83	25,52	143,06	41,80	62,5

Сборник № 23 «ОБОРУДОВАНИЕ ПРЕДПРИЯТИЙ ЭЛЕКТРОТЕХНИЧЕСКОЙ ПРОМЫШЛЕННОСТИ» ФЕРм-2001-23

ОТДЕЛ 01. КАБЕЛЬНОЕ ОБОРУДОВАНИЕ

Номера расценок	Наименование и характеристика оборудования или видов монтажных работ	Прямые затраты, руб.	В том числе, руб.			Затраты труда рабочих-монтажников, чел.-ч	Масса оборудования, т	
			оплата труда рабочих-монтажников	эксплуатация машин				материалы
Коды неучтенных материалов	Наименование и характеристика неучтенных расценками материалов, единица измерения			всего	в т.ч. оплата труда машинистов	расход неучтенных материалов		
1	2	3	4	5	6	7	8	9

Напечатано:

Таблица 23-01-028. Эмальагрегаты горизонтальные и вертикальные								
Измеритель: 1 компл.								
Эмальагрегат горизонтальный двухходовой, диаметр проволоки, мм:								
23-01-028-1	0,02-0,05	4884,28	264,14	231,36	14,31	4388,78	28,10	1,65
23-01-028-2	0,04-0,09	6096,31	443,68	337,75	20,66	5214,88	47,20	3,4
Эмальагрегат горизонтальный восемнадцатиходовой, диаметр проволоки, мм:								
23-01-028-3	0,05-0,15	1953,95	876,05	944,51	52,92	133,39	94,30	5,8
23-01-028-4	0,15-0,40	2309,28	1170,54	984,39	54,41	154,35	126,00	8,8
Эмальагрегат вертикальный, диаметр проволоки, мм:								
23-01-028-5	0,3-1,1	11926,31	3737,43	3362,15	301,23	4826,73	393,00	28
23-01-028-6	0,6-1,8	15052,95	5002,26	4332,24	314,91	5718,45	526,00	29,2
23-01-028-7	0,4-2,5	8761,27	3014,67	1214,33	69,12	4532,27	317,00	8,75

Следует читать:

Таблица 23-01-028. Эмальагрегаты горизонтальные и вертикальные								
Измеритель: 1 компл.								
Эмальагрегат для эмалирования проволоки горизонтальный двухходовой, диаметр проволоки, мм:								
23-01-028-1	0,02-0,05	4884,28	264,14	231,36	14,31	4388,78	28,10	1,65
23-01-028-2	0,04-0,09	6096,31	443,68	337,75	20,66	5214,88	47,20	3,4
Эмальагрегат для эмалирования проволоки горизонтальный восемнадцатиходовой, диаметр проволоки, мм:								
23-01-028-3	0,05-0,15	1953,95	876,05	944,51	52,92	133,39	94,30	5,8
23-01-028-4	0,15-0,40	2309,28	1170,54	984,39	54,41	154,35	126,00	8,8
Эмальагрегат для эмалирования проволоки вертикальный, диаметр проволоки, мм:								
23-01-028-5	0,3-1,1	11926,31	3737,43	3362,15	301,23	4826,73	393,00	28
23-01-028-6	0,6-1,8	15052,95	5002,26	4332,24	314,91	5718,45	526,00	29,2
23-01-028-7	0,4-2,5	8761,27	3014,67	1214,33	69,12	4532,27	317,00	8,75

ОТДЕЛ 02. ОБОРУДОВАНИЕ ДЛЯ ЭЛЕКТРОМАШИНОСТРОЕНИЯ

Номера расценок	Наименование и характеристика оборудования или видов монтажных работ	Прямые затраты, руб.	В том числе, руб.			Затраты труда рабочих-монтажников, чел.-ч	Масса оборудования, т	
			оплата труда рабочих-монтажников	эксплуатация машин				материалы
Коды неучтенных материалов	Наименование и характеристика неучтенных расценками материалов, единица измерения			оплата труда рабочих-монтажников	всего	в т.ч. оплата труда машинистов	расход неучтенных материалов	
1	2	3	4	5	6	7	8	9

Напечатано:

Таблица 23-02-087 Машины для резки сепараторной пленки и обработки картона								
Измеритель: 1 шт.								
Машина для								
23-02-087-2	обработки картона	349,33	255,82	74,82	4,72	18,69	26,90	0,5

Следует читать:

Таблица 23-02-087 Машины для резки сепараторной пленки и обработки картона								
Измеритель: 1 шт.								
Машина для								
23-02-087-2	обработки картона	349,33	255,82	74,82	4,72	18,69	26,90	0,5

Сборник № 28
«ОБОРУДОВАНИЕ ПРЕДПРИЯТИЙ ПИЩЕВОЙ
ПРОМЫШЛЕННОСТИ»
ФЕРм-2001-28

ОТДЕЛ 01. ОБОРУДОВАНИЕ ПРЕДПРИЯТИЙ ХЛЕБОПЕКАРНОЙ
ПРОМЫШЛЕННОСТИ

Номера расценок	Наименование и характеристика оборудования или видов монтажных работ	Прямые затраты, руб.	В том числе, руб.			Затраты труда рабочих-монтажников, чел.-ч	Масса оборудования, т	
			оплата труда рабочих-монтажников	эксплуатация машин				материалы
Коды неучтенных материалов	Наименование и характеристика неучтенных расценками материалов, единица измерения			всего	в т.ч. оплата труда машинистов	расход неучтенных материалов		
1	2	3	4	5	6	7	8	9

Напечатано:

Таблица 28-01-004. Бункера складские для муки								
Измеритель: 1 шт. (расценки 1, 3, 4); секция (расценка 2)								
28-01-004-1	Бункер секционный для бестарного хранения муки, объем 58,9 м3	10868,89	4531,02	4106,93	77,49	2230,94	471,00	4,42
28-01-004-2	Секция дополнительная для увеличения объема бункера, вместимость 11,1 м3	1872,69	443,39	850,21	4,59	579,09	48,30	0,43
28-01-004-3	Бункер, объем 39 м3	10168,37	2717,28	4485,24	36,45	2965,85	296,00	5,2
28-01-004-4	Силос (бункер) вертикальный, объем 50,7 м3	8068,75	2043,80	3626,06	17,96	2398,89	220,00	3

Следует читать:

Таблица 28-01-004. Бункера складские для муки								
Измеритель: 1 шт. (расценки 1, 3, 4); секция (расценка 2)								
28-01-004-1	Бункер секционный для бестарного хранения муки, объем 58,9 м3	8744,26	4531,02	1982,30	77,49	2230,94	471,00	4,42
28-01-004-2	Секция дополнительная для увеличения объема бункера, вместимость 11,1 м3	1298,00	443,39	275,52	4,59	579,09	48,30	0,43
28-01-004-3	Бункер, объем 39 м3	7376,63	2717,28	1693,50	36,45	2965,85	296,00	5,2
28-01-004-4	Силос (бункер) вертикальный, объем 50,7 м3	5672,85	2043,80	1230,16	17,96	2398,89	220,00	3

Сборник № 30 «ОБОРУДОВАНИЕ ЗЕРНОХРАНИЛИЩ И ПРЕДПРИЯТИЙ ПО ПЕРЕРАБОТКЕ ЗЕРНА» ФЕРм-2001-30

РАЗДЕЛ 01. ВЕСОВОЕ ОБОРУДОВАНИЕ

Номера расценок	Наименование и характеристика оборудования или видов монтажных работ	Прямые затраты, руб.	В том числе, руб.			Затраты труда рабочих-монтажников, чел.-ч	Масса оборудования, т	
			оплата труда рабочих-монтажников	эксплуатация машин				материалы
Коды неучтенных материалов	Наименование и характеристика неучтенных расценками материалов, единица измерения			всего	в т.ч. оплата труда машинистов	расход неучтенных материалов		
1	2	3	4	5	6	7	8	9

Напечатано:

Таблица 30-01-171. Весы автоматические для мельзаводов								
Измеритель: 1 шт.								
Весы автоматические порционные для зерна, тип:								
30-01-171-2	6.143АД-50-МЭ	7613,42	749,70	166,18	30,53	6697,54	71,40	0,575

Следует читать:

Таблица 30-01-171. Весы автоматические для мельзаводов								
Измеритель: 1 шт.								
Весы автоматические порционные для зерна, тип:								
30-01-171-2	6.143АД-50-МЭ	1356,38	749,70	166,19	30,53	440,49	71,40	0,575

Напечатано:

Таблица 30-01-173. Дозаторы								
Измеритель: 1 шт.								
Дозатор, тип:								
30-01-173-3	6.048АД-2000-2К	1515,74	1092,47	417,35	66,19	5,92	107,00	1,79

Следует читать:

Таблица 30-01-173. Дозаторы								
Измеритель: 1 шт.								
Дозатор, тип:								
30-01-173-3	6.048АД-2000-2К	1517,40	1092,47	417,34	66,19	7,59	107,00	1,79

Сборник № 36
«ОБОРУДОВАНИЕ ПРЕДПРИЯТИЙ БЫТОВОГО
ОБСЛУЖИВАНИЯ И КОММУНАЛЬНОГО ХОЗЯЙСТВА»
ФЕРМ-2001-36

ОТДЕЛ 01. ОБОРУДОВАНИЕ ПРАЧЕЧНЫХ

Номера расценок	Наименование и характеристика оборудования или видов монтажных работ	Прямые затраты, руб.	В том числе, руб.			Затраты труда рабочих-монтажников, чел.-ч	Масса оборудования, т	
			оплата труда рабочих-монтажников	эксплуатация машин				материалы
Коды неучтенных материалов	Наименование и характеристика неучтенных расценками материалов, единица измерения			всего	в т.ч. оплата труда машинистов	расход неучтенных материалов		
1	2	3	4	5	6	7	8	9

Напечатано:

Таблица 36-01-001. Центрифуги автоматизированные								
Измеритель: 1 шт.								
36-01-001-1	Центрифуга, масса, т, до 0,2	267,79	204,08	36,42	2,2	27,29	22,50	
36-01-001-2	Центрифуга, масса, т, до 0,5	309,98	213,15	42,26	2,55	54,57	23,50	
36-01-001-3	Центрифуга, масса, т, до 2	585,79	336,50	138,21	8,47	111,08	37,10	

Следует читать:

Таблица 36-01-001. Центрифуги автоматизированные								
Измеритель: 1 шт.								
36-01-001-1	Центрифуга, масса, т, до 0,2	272,28	204,08	40,91	2,57	27,29	22,50	
36-01-001-2	Центрифуга, масса, т, до 0,5	315,18	213,15	47,46	2,97	54,57	23,50	
36-01-001-3	Центрифуга, масса, т, до 2	603,02	336,50	155,44	9,86	111,08	37,10	

Напечатано:

Таблица 36-01-002. Машины или установки стиральные								
Измеритель: 1 шт.								
Машина стиральная автоматизированная, масса								
36-01-002-1	свыше 1 т до 2 т	617,45	344,66	166,10	10,21	106,69	37,10	
36-01-002-2	до 4 т	1037,23	470,07	287,97	17,75	279,19	50,60	
36-01-002-3	Установка стиральная, масса 6,5 т	2645,04	1645,00	518,45	31,67	481,59	175,00	

Номера расценок	Наименование и характеристика оборудования или видов монтажных работ	Прямые затраты, руб.	В том числе, руб.			Затраты труда рабочих-монтажников, чел.-ч	Масса оборудования, т	
			оплата труда рабочих-монтажников	эксплуатация машин				материалы
Коды неучтенных материалов	Наименование и характеристика неучтенных расценками материалов, единица измерения			всего	в т.ч. оплата труда машинистов	расход неучтенных материалов		
1	2	3	4	5	6	7	8	9

Следует читать:

Таблица 36-01-002. Машины или установки стиральные								
Измеритель: 1 шт.								
Машина стиральная автоматизированная, масса								
36-01-002-1	свыше 1 т до 2 т	638,23	344,66	186,88	11,88	106,69	37,10	
36-01-002-2	до 4 т	1073,34	470,07	324,09	20,66	279,18	50,60	
36-01-002-3	Установка стиральная, масса 6,5 т	2709,49	1645,00	582,90	36,86	481,59	175,00	

Напечатано:

Таблица 36-01-003. Катки сушильно-гладильные вакуумные								
Измеритель: 1 шт.								
36-01-003-1	Каток, масса свыше 5 т до 10 т	1860,03	886,42	532,81	32,83	440,80	94,30	

Следует читать:

Таблица 36-01-003. Катки сушильно-гладильные вакуумные								
Измеритель: 1 шт.								
36-01-003-1	Каток, масса свыше 5 т до 10 т	1926,85	886,42	599,63	38,21	440,80	94,30	

Напечатано:

Таблица 36-01-004. Прессы гладильные полуавтоматические								
Измеритель: 1 шт.								
36-01-004-1	Пресс полуавтоматический, масса свыше 0,5 т до 1 т	692,76	390,10	195,18	12,06	107,48	41,50	

Следует читать:

Таблица 36-01-004. Прессы гладильные полуавтоматические								
Измеритель: 1 шт.								
36-01-004-1	Пресс полуавтоматический, масса свыше 0,5 т до 1 т	717,33	390,10	219,75	14,04	107,48	41,50	

Номера расценок	Наименование и характеристика оборудования или видов монтажных работ	Прямые затраты, руб.	В том числе, руб.			Затраты труда рабочих-монтажников, чел.-ч	Масса оборудования, т	
			оплата труда рабочих-монтажников	эксплуатация машин				материалы
Коды неучтенных материалов	Наименование и характеристика неучтенных расценками материалов, единица измерения			всего	в т.ч. оплата труда машинистов	расход неучтенных материалов		
1	2	3	4	5	6	7	8	9

Напечатано:

Таблица 36-01-005. Машины сушильно-растрясочные

Измеритель: 1 шт.

36-01-005-1	Машина сушильно-растрясочная, масса 6,3 т	2722,59	1749,84	411,77	25,29	560,98	184,00	
-------------	---	---------	---------	--------	-------	--------	--------	--

Следует читать:

Таблица 36-01-005. Машины сушильно-растрясочные

Измеритель: 1 шт.

36-01-005-1	Машина сушильно-растрясочная, масса 6,3 т	2774,07	1749,84	463,25	29,43	560,98	184,00	
-------------	---	----------------	---------	---------------	--------------	--------	--------	--

Напечатано:

Таблица 36-01-006. Оборудование для отжима, загрузки и замачивания белья

Измеритель: 1 шт.

Устройство

36-01-006-1	отжимное, масса 3,5 т	1030,11	427,34	328,15	20,18	274,62	46,00	
36-01-006-2	для загрузки и замачивания белья, масса 1 т	659,15	427,34	179,78	11,02	52,03	46,00	

Следует читать:

Таблица 36-01-006. Оборудование для отжима, загрузки и замачивания белья

Измеритель: 1 шт.

Устройство

36-01-006-1	отжимное, масса 3,5 т	1071,19	427,34	369,23	23,49	274,62	46,00	
36-01-006-2	для загрузки и замачивания белья, масса 1 т	681,59	427,34	202,22	12,83	52,03	46,00	

ОТДЕЛ 02. ОБОРУДОВАНИЕ ПРЕДПРИЯТИЙ ХИМИЧЕСКОЙ ЧИСТКИ И КРАШЕНИЯ

Номера расценок	Наименование и характеристика оборудования или видов монтажных работ	Прямые затраты, руб.	В том числе, руб.			Затраты труда рабочих-монтажников, чел.-ч	Масса оборудования, т	
			оплата труда рабочих-монтажников	эксплуатация машин				материалы
Коды неучтенных материалов	Наименование и характеристика неучтенных расценками материалов, единица измерения			всего	в т.ч. оплата труда машинистов	расход неучтенных материалов		
1	2	3	4	5	6	7	8	9

Напечатано:

Таблица 36-02-001. Машины для химической чистки								
Измеритель: 1 шт.								
Машина для химической чистки								
36-02-001-1	одежды автоматизированная, масса 2,9 т	1067,29	643,90	268,58	16,47	154,81	68,50	
36-02-001-2	ковров, ковровых изделий и одежды автоматизированная, масса 6 т	1834,47	958,80	392,76	24,01	482,91	102,00	

Следует читать:

Таблица 36-02-001. Машины для химической чистки								
Измеритель: 1 шт.								
Машина для химической чистки								
36-02-001-1	одежды автоматизированная, масса 2,9 т	1100,82	643,90	302,10	19,17	154,82	68,50	
36-02-001-2	ковров, ковровых изделий и одежды автоматизированная, масса 6 т	1883,35	958,80	441,64	27,95	482,91	102,00	

Напечатано:

Таблица 36-02-002. Станки пятновыводные								
Измеритель: 1 шт.								
36-02-002-1	Станок, масса 0,33 т	213,71	160,72	49,48	3,02	3,51	16,90	

Следует читать:

Таблица 36-02-002. Станки пятновыводные								
Измеритель: 1 шт.								
36-02-002-1	Станок, масса 0,33 т	219,85	160,72	55,62	3,51	3,51	16,90	

Номера расценок	Наименование и характеристика оборудования или видов монтажных работ	Прямые затраты, руб.	В том числе, руб.			Затраты труда рабочих-монтажников, чел.-ч	Масса оборудования, т	
			оплата труда рабочих-монтажников	эксплуатация машин				материалы
Коды неучтенных материалов	Наименование и характеристика неучтенных расценками материалов, единица измерения			всего	в т.ч. оплата труда машинистов	расход неучтенных материалов		
1	2	3	4	5	6	7	8	9

Напечатано:

Таблица 36-02-003. Оборудование сушильно-гладильное								
Измеритель: 1 шт.								
36-02-003-1	Установка для растяжки и сушки гардинно-тюлевых изделий, масса, 1,5 т	582,20	384,20	196,46	12,06	1,54	40,40	
36-02-003-2	Машина гладильная, масса 0,75 т	275,34	181,64	92,38	5,68	1,32	19,10	

Следует читать:

Таблица 36-02-003. Оборудование сушильно-гладильное								
Измеритель: 1 шт.								
36-02-003-1	Установка для растяжки и сушки гардинно-тюлевых изделий, масса, 1,5 т	606,77	384,20	221,03	14,04	1,54	40,40	
36-02-003-2	Машина гладильная, масса 0,75 т	286,91	181,64	103,95	6,62	1,32	19,10	

Напечатано:

Таблица 36-02-004. Оборудование разное								
Измеритель: 1 шт.								
36-02-004-1	Установка компрессорная, масса 0,63 т	272,97	179,54	88,61	5,45	4,82	19,10	
Установка конвейерная, масса, т								
36-02-004-2	0,33	363,96	209,02	154,46	9,51	0,48	22,50	
36-02-004-3	0,65	428,69	239,68	188,53	11,60	0,48	25,80	
Установка конвейерная в								
36-02-004-4	базовом исполнении, масса 0,29 т	217,17	169,20	47,49	2,90	0,48	18,00	
36-02-004-5	модульном исполнении, масса 0,71 т	519,06	363,28	155,30	9,51	0,48	38,20	

Изменения и дополнения к ФЕРм-2001. Выпуск 1

Номера расценок	Наименование и характеристика оборудования или видов монтажных работ	Прямые затраты, руб.	В том числе, руб.			Затраты труда рабочих-монтажников, чел.-ч	Масса оборудования, т	
			оплата труда рабочих-монтажников	эксплуатация машин				
Коды неучтенных материалов	Наименование и характеристика неучтенных расценками материалов, единица измерения			всего	в т.ч. оплата труда машинистов	расход неучтенных материалов		
1	2	3	4	5	6	7	8	9

Следует читать:

Таблица 36-02-004. Оборудование разное								
Измеритель: 1 шт.								
36-02-004-1	Установка компрессорная, масса 0,63 т	284,08	179,54	99,72	6,35	4,82	19,10	
Установка конвейерная, масса, т								
36-02-004-2	0,33	383,33	209,03	173,82	11,07	0,48	22,50	
36-02-004-3	0,65	452,30	239,68	212,14	13,05	0,48	25,80	
Установка конвейерная в								
36-02-004-4	базовом исполнении, масса 0,29 т	223,07	169,20	53,39	3,38	0,48	18,00	
36-02-004-5	модульном исполнении, масса 0,71 т	538,42	363,28	174,66	11,07	0,48	38,20	

ОТДЕЛ 03. ОБОРУДОВАНИЕ ПРЕДПРИЯТИЙ РЕМОНТА БЫТОВЫХ МАШИН И ПРИБОРОВ

Напечатано:

Таблица 36-03-001. Оборудование для ремонта бытовых машин и приборов								
Измеритель: 1 шт.								
36-03-001-1	Установка для испытания холодильных агрегатов бытовых холодильников на герметичность, масса 0,51 т	345,65	248,20	77,32	4,76	20,13	25,80	
36-03-001-2	Печь вакуумная универсальная, масса 0,36 т	232,74	173,16	57,21	3,48	2,37	18,00	
Камера								
36-03-001-3	окрасочная, масса 0,71 т	398,53	270,32	109,79	6,73	18,42	28,10	
36-03-001-4	сушильная, масса 1,45 т	523,97	314,57	187,12	11,48	22,28	32,70	

Номера расценок	Наименование и характеристика оборудования или видов монтажных работ	Прямые затраты, руб.	В том числе, руб.			Затраты труда рабочих-монтажников, чел.-ч	Масса оборудования, т	
			оплата труда рабочих-монтажников	эксплуатация машин				материалы
Коды неучтенных материалов	Наименование и характеристика неучтенных расценками материалов, единица измерения				всего	в т.ч. оплата труда мастеров	расход неучтенных материалов	
1	2	3	4	5	6	7	8	9

Следует читать:

Таблица 36-03-001. Оборудование для ремонта бытовых машин и приборов

Измеритель: 1 шт.

36-03-001-1	Установка для испытания холодильных агрегатов бытовых холодильников на герметичность, масса 0,51 т	355,33	248,20	87,00	5,54	20,13	25,80	
36-03-001-2	Печь вакуумная универсальная, масса 0,36 т	239,83	173,16	64,30	4,05	2,37	18,00	
Камера								
36-03-001-3	окрасочная, масса 0,71 т	412,22	270,32	123,48	7,83	18,42	28,10	
36-03-001-4	сушильная, масса 1,45 т	547,35	314,57	210,50	13,37	22,28	32,70	

Сборник №37
«ОБОРУДОВАНИЕ ОБЩЕГО НАЗНАЧЕНИЯ»
ФЕРм-2001-37
ВВОДНЫЕ УКАЗАНИЯ

Читать в следующей редакции:

1. Расценками таблиц 37-01-001, 37-01-013 предусмотрен монтаж оборудования при помощи кранов на пневмоколесном ходу. При выполнении монтажных работ такелажными средствами следует применять поправочные коэффициенты: к затратам труда и оплате труда рабочих-монтажников – 1,25, к оплате труда машинистов – 1,2. Затраты на эксплуатацию такелажных средств следует определять по времени работы крана на пневмоколесном ходу с учетом коэффициента 1,25.

2. Расценками таблиц 37-01-002, 37-01-014 предусмотрен монтаж оборудования при помощи мостовых кранов. При изменении условий производства работ следует применять поправочные коэффициенты:

- при замене мостового крана самоходным: к затратам труда и оплате труда рабочих-монтажников – 1,2, к оплате труда машинистов – 1,15. Затраты на эксплуатацию самоходного крана следует определять по времени работы мостового крана с коэффициентом 1,2;

- при замене мостового крана такелажными средствами: к затратам труда и оплате труда рабочих-монтажников – 1,4, к оплате труда машинистов – 1,3. Затраты на эксплуатацию такелажных средств следует определять по времени работы мостового крана с коэффициентом 1,4.

3. Расценками таблиц 37-01-001, 37-01-002 предусмотрен монтаж сосудов или аппаратов без механизмов. При монтаже аппаратов со встроенными механизмами к затратам труда и оплате труда рабочих-монтажников следует применять поправочные коэффициенты:

- для оборудования массой до 18т – 1,1;

- для оборудования массой свыше 18т – 1,05.

4. Расценками таблиц 37-01-013, 37-01-014 предусмотрен монтаж машин и механизмов, технические требования к монтажу которых соответствуют компенсирующей способности связей, т.е. при установке оборудования на опорной поверхности и присоединении к нему другого оборудования или трубопроводов не требуется проведения специальных дополнительных работ и применения специальных приспособлений.

При монтаже машин и механизмов, к которым предъявляются повышенные требования по точности установки на фундаменте или опорной поверхности, следует применять поправочные коэффициенты: к затратам труда и оплате труда рабочих-монтажников – 1,2, к оплате труда машинистов – 1,06. Затраты на эксплуатацию машин следует пересчитать с учетом применения ко времени использования крана для монтажных работ коэффициента 1,1.

ОТДЕЛ 02.ТАКЕЛАЖНЫЕ РАБОТЫ

Номера расценок	Наименование и характеристика оборудования или видов монтажных работ	Прямые затраты, руб.	В том числе, руб.			Затраты труда рабочих-монтажников, чел.-ч	Масса оборудования, т	
			оплата труда рабочих-монтажников	эксплуатация машин				материалы
Коды неучтенных материалов	Наименование и характеристика неучтенных расценками материалов, единица измерения			всего	в т.ч. оплата труда машинистов	расход неучтенных материалов		
1	2	3	4	5	6	7	8	9

Напечатано:

Таблица 37-02-015. Подвешивание и снятие талей и ручных рычажных лебедок								
Измеритель: 1 таль (расценки 1-24), рычажная лебедка (расценки 25-36)								
Снятие тали с высоты до 3 м, грузоподъемность тали, т:								
37-02-015-13	2	61,71	7,21	54,50	5,94	-	0,90	
37-02-015-14	3	64,11	9,61	54,50	5,94	-	1,20	
37-02-015-15	5	91,58	13,94	77,64	8,10	-	1,74	
37-02-015-16	10	126,68	20,99	105,69	9,72	-	2,62	

Следует читать:

Таблица 37-02-015. Подвешивание и снятие талей и ручных рычажных лебедок								
Измеритель: 1 таль (расценки 1-24), рычажная лебедка (расценки 25-36)								
Снятие тали с высоты до 5 м, грузоподъемность тали, т:								
37-02-015-13	2	61,71	7,21	54,50	5,94	-	0,90	
37-02-015-14	3	64,11	9,61	54,50	5,94	-	1,20	
37-02-015-15	5	91,58	13,94	77,64	8,10	-	1,74	
37-02-015-16	10	126,68	20,99	105,69	9,72	-	2,62	

Напечатано:

Таблица 37-02-028. Запасовка и распасовка монтажных полиспастов								
Измеритель: 1 полиспаст								
Запасовка полиспастов грузоподъемностью, т:								
37-02-028-1	20	1096,16	283,55	812,61	89,78	-	35,40	
37-02-028-2	32	1253,13	331,61	921,52	101,52	-	41,40	
37-02-028-3	50	1868,17	533,66	1334,51	147,15	-	65,40	
37-02-028-4	100	3304,06	830,00	2474,06	250,16	-	100,00	
37-02-028-5	160	4087,05	1128,80	2958,25	301,73	-	136,00	
37-02-028-6	280	6862,59	1801,70	5060,89	500,31	-	215,00	
37-02-028-7	630	9429,38	2606,18	6823,20	699,03	-	311,00	
Распасовка полиспастов грузоподъемностью, т:								
37-02-028-8	20	942,75	179,42	763,33	83,84	-	22,40	
37-02-028-9	32	1149,51	240,30	909,21	100,04	-	30,00	
37-02-028-10	50	1717,21	382,70	1334,51	147,15	-	46,90	
37-02-028-11	100	2781,87	551,95	2229,92	220,73	-	66,50	
37-02-028-12	160	3613,89	777,71	2836,18	287,01	-	93,70	
37-02-028-13	280	5884,64	1189,96	4694,68	456,17	-	142,00	
37-02-028-14	630	7589,69	1743,04	5846,65	581,31	-	208,00	

Изменения и дополнения к ФЕРМ-2001. Выпуск 1

Номера расценок	Наименование и характеристика оборудования или видов монтажных работ	Прямые затраты, руб.	В том числе, руб.				Затраты труда рабочих-монтажников, чел.-ч	Масса оборудования, т
			оплата труда рабочих-монтажников	эксплуатация машин		материалы		
Коды неучтенных материалов	Наименование и характеристика неучтенных расценками материалов, единица измерения			всего	в т.ч. оплата труда машинистов		расход неучтенных материалов	
1	2	3	4	5	6	7	8	9

Следует читать:

Таблица 37-02-028. Запасовка и распасовка монтажных полиспастов								
Измеритель: 1 полиспаст								
Запасовка полиспастов грузоподъемностью до, т:								
37-02-028-1	20	1096,16	283,55	812,61	89,78	-	35,40	
37-02-028-2	32	1253,13	331,61	921,52	101,52	-	41,40	
37-02-028-3	50	1868,17	533,66	1334,51	147,15	-	65,40	
37-02-028-4	100	3304,06	830,00	2474,06	250,16	-	100,00	
37-02-028-5	160	4087,05	1128,80	2958,25	301,73	-	136,00	
37-02-028-6	280	6862,59	1801,70	5060,89	500,31	-	215,00	
37-02-028-7	630	9429,38	2606,18	6823,20	699,03	-	311,00	
Распасовка полиспастов грузоподъемностью до, т:								
37-02-028-8	20	942,75	179,42	763,33	83,84	-	22,40	
37-02-028-9	32	1149,51	240,30	909,21	100,04	-	30,00	
37-02-028-10	50	1717,21	382,70	1334,51	147,15	-	46,90	
37-02-028-11	100	2781,87	551,95	2229,92	220,73	-	66,50	
37-02-028-12	160	3613,89	777,71	2836,18	287,01	-	93,70	
37-02-028-13	280	5884,64	1189,96	4694,68	456,17	-	142,00	
37-02-028-14	630	7589,69	1743,04	5846,65	581,31	-	208,00	

Напечатано:

Таблица 37-02-029. Установка и снятие запасованных полиспастов								
Измеритель: 1 полиспаст								
Добавлять на каждые 10 м высоты при снятии с отметки свыше 10 м запасованного полиспаста грузоподъемностью, т, до:								
37-02-029-71	70	61,26	17,58	43,68	5,27	-	1,96	
37-02-029-72	100	78,51	22,51	56,00	6,75	-	2,51	

Следует читать:

Таблица 37-02-029. Установка и снятие запасованных полиспастов								
Измеритель: 1 полиспаст								
Добавлять на каждые 10 м высоты при снятии с отметки свыше 10 м запасованного полиспаста грузоподъемностью, т, до:								
37-02-029-71	70	72,46	17,58	54,88	6,62	-	1,96	
37-02-029-72	100	84,10	22,51	61,59	7,43	-	2,51	

Изменения и дополнения к ФЕРм-2001. Выпуск 1

Номера расценок	Наименование и характеристика оборудования или видов монтажных работ	Прямые затраты, руб.	В том числе, руб.			Затраты труда рабочих-монтажников, чел.-ч	Масса оборудования, т	
			оплата труда рабочих-монтажников	эксплуатация машин				материалы
Коды неучтенных материалов	Наименование и характеристика неучтенных расценками материалов, единица измерения			всего	в т.ч. оплата труда машинистов	расход неучтенных материалов		
1	2	3	4	5	6	7	8	9

Напечатано:

Таблица 37-02-054. Установка и снятие опорной стойки								
Измеритель: 1 опорная стойка								
Снятие опорной стойки массой, т, до								
37-02-054-4	2.2	2042,59	106,90	738,88	58,86	1196,81	13,10	
37-02-054-5	5.6	2503,58	173,81	1132,96	91,26	1196,81	21,30	
37-02-054-6	10.5	4992,05	302,74	1969,28	161,87	2720,03	37,10	

Следует читать:

Таблица 37-02-054. Установка и снятие опорной стойки								
Измеритель: 1 опорная стойка								
Снятие опорной стойки массой, т, до								
37-02-054-4	2.2	845,79	106,90	738,89	58,86	-	13,10	
37-02-054-5	5.6	1306,77	173,81	1132,96	91,26	-	21,30	
37-02-054-6	10.5	2272,02	302,74	1969,28	161,87	-	37,10	

Напечатано:

Таблица 37-02-065. Устройство и разборка рельсовых путей								
Измеритель: 1 звено длиной 12,5 м								
Устройство и разборка рельсовых путей. Пути из одной нити								
37-02-065-1	устройство пути, 1 звено длиной 12,5 м	3872,45	168,91	732,68	75,68	2970,86	21,30	
37-02-065-2	разборка, 1 звено длиной 12,5 м	803,61	72,00	731,62	75,68	-	9,08	
Устройство и разборка рельсовых путей. Пути из двух нитей:								
37-02-065-3	устройство, 1 звено длиной 12,5 м	7419,61	281,52	1522,1	164,13	5615,99	35,50	
37-02-065-4	разборка, 1 звено длиной 12,5 м	1641,32	121,33	1519,99	164,13	-	15,30	

Следует читать:

Таблица 37-02-065. Устройство и разборка рельсовых путей								
Измеритель: 1 звено длиной 12,5 м								
Устройство и разборка рельсовых путей. Путь из одной нити								
37-02-065-1	устройство пути, 1 звено длиной 12,5 м	3872,45	168,91	732,67	75,68	2970,86	21,30	
37-02-065-2	разборка, 1 звено длиной 12,5 м	803,61	72,00	731,62	75,68	-	9,08	
Устройство и разборка рельсовых путей. Путь из двух нитей:								
37-02-065-3	устройство, 1 звено длиной 12,5 м	7419,61	281,52	1522,1	164,13	5615,99	35,50	
37-02-065-4	разборка, 1 звено длиной 12,5 м	1641,32	121,33	1519,99	164,13	-	15,30	

СОДЕРЖАНИЕ

Сборник ФЕРм №3	«Подъемно-транспортное оборудование»
Сборник ФЕРм №4	«Дробильно-размольное, обогатительное и агломерационное оборудование»
Сборник ФЕРм №6	«Теплосиловое оборудование»
Сборник ФЕРм №7	«Компрессорные установки, насосы и вентиляторы»
Сборник ФЕРм №8	«Электротехнические установки»
Сборник ФЕРм №10	«Оборудование связи»
Сборник ФЕРм №11	«Приборы, средства автоматизации и вычислительной техники»
Сборник ФЕРм №12	«Технологические трубопроводы»
Сборник ФЕРм №23	«Оборудование предприятий электротехнической промышленности»
Сборник ФЕРм №28	«Оборудование предприятий пищевой промышленности»
Сборник ФЕРм №30	«Оборудование зернохранилищ и предприятий по переработке зерна»
Сборник ФЕРм №36	«Оборудование предприятий бытового обслуживания и коммунального хозяйства»
Сборник ФЕРм №37	«Оборудование общего назначения»