



ЗАКОН ГОРОДА МОСКВЫ

О внесении изменений в Закон города Москвы от 5 мая 2010 года № 17 «О Генеральном плане города Москвы»

1. В части 1 статьи 1 и части 5 статьи 2 слова «приложения 1 и 2» в соответствующем падеже заменить словами «приложения 1 - 3» в соответствующем падеже.

2. В приложении 1:

1) в книге 1:

а) в части 2:

абзац шестой подраздела 3.7 раздела 3 признать утратившим силу;

в разделе 4:

название дополнить словами «, района города Москвы Некрасовка»;

после названия дополнить абзацем следующего содержания:

«Показатели строк семьдесят седьмой таблиц 4.2.2 - 4.2.10, семьдесят шестой таблицы 4.2.11, семьдесят седьмой таблицы 4.2.12, пятой таблиц 4.2.13 - 4.2.24 подраздела 4.2, строки семьдесят седьмой таблицы 4.3.1 подраздела 4.3, строки шестой таблицы 4.4.2 подраздела 4.4, строк двадцать второй - двадцать четвертой таблицы 4.5.1, пятьдесят восьмой - шестьдесят первой таблицы 4.5.2, двадцатой - двадцать второй таблицы 4.5.3, тридцать пятой - сороковой таблицы 4.5.4, двадцать третьей - двадцать шестой таблицы 4.5.5, пятидесятой - пятьдесят девятой таблицы 4.5.6, тридцать второй - тридцать шестой таблицы 4.5.7 подраздела 4.5 применяются в части, не противоречащей показателям, предусмотренным книгой 5 приложения 3 к Закону города Москвы от 5 мая 2010 года № 17.»;

в подразделе 4.2:

в таблицах 4.2.2 - 4.2.9 строки семьдесят первую и сто тридцать пятую признать утратившими силу;

в таблице 4.2.10 строки семьдесят первую, сто тридцать пятую и примечание третье признать утратившими силу;

в таблице 4.2.11 строки семидесятую и сто тридцать четвертую признать утратившими силу;

в таблице 4.2.12 строки семьдесят первую и сто тридцать пятую признать утратившими силу;

в таблицах 4.2.13 - 4.2.24 строку одиннадцатую признать утратившей силу;

в таблице 4.3.1 подраздела 4.3 строки семьдесят третью и сто тридцать пятую признать утратившими силу;

в таблице 4.4.2 подраздела 4.4 строку двенадцатую признать утратившей силу;

в подразделе 4.5:

в таблице 4.5.1 строки вторую - седьмую признать утратившими силу;

в таблице 4.5.2 строки вторую - сорок третью признать утратившими силу;

в таблице 4.5.3 строки вторую - седьмую признать утратившими силу;

в таблице 4.5.4 строки вторую - десятую признать утратившими силу;

в таблице 4.5.5 строки вторую - седьмую признать утратившими силу;

в таблице 4.5.6 строки вторую - двенадцатую признать утратившими силу;

в таблице 4.5.7 строки вторую - одиннадцатую признать утратившими силу;

б) после абзаца восьмого подраздела 3.14 раздела 3 части 4 дополнить абзацами следующего содержания:

«Карты, схемы территориального планирования города Москвы, параметры функциональных зон, представленные в книгах 2 и 3, не применяются в отношении территории района города Москвы Некрасовка. Карты территориального планирования, сведения о видах, назначении и наименованиях планируемых для размещения объектов, параметры функциональных зон, сведения о планируемых для размещения в указанных зонах объектах в отношении территории района города Москвы Некрасовка представлены в книге 5.

Карты территориального планирования, сведения о видах, назначении и наименованиях планируемых для размещения объектов, параметры функ-

циональных зон, сведения о планируемых для размещения в указанных зонах объектах в отношении присоединенных территорий представлены в книге 4.».

3. Дополнить приложением 3 согласно приложению к настоящему Закону.



Мэр Москвы
Москва, Московская
городская Дума
27 декабря 2017 года
№ 59

С.С.Собянин

Приложение
к Закону города Москвы
от 27 декабря 2017 года
№ 59

«Приложение 3
к Закону города Москвы
от 5 мая 2010 года
№ 17

ГЕНЕРАЛЬНЫЙ ПЛАН ГОРОДА МОСКВЫ

КНИГА 5

ПОЛОЖЕНИЕ

**О ТЕРРИТОРИАЛЬНОМ ПЛАНИРОВАНИИ И КАРТЫ
ТЕРРИТОРИАЛЬНОГО ПЛАНИРОВАНИЯ
РАЙОНА НЕКРАСОВКА ЮГО-ВОСТОЧНОГО
АДМИНИСТРАТИВНОГО ОКРУГА ГОРОДА МОСКВЫ**

**СВЕДЕНИЯ О ВИДАХ, НАЗНАЧЕНИИ И НАИМЕНОВАНИЯХ
ПЛАНИРУЕМЫХ ДЛЯ РАЗМЕЩЕНИЯ ОБЪЕКТОВ, ПАРАМЕТРЫ
ФУНКЦИОНАЛЬНЫХ ЗОН, СВЕДЕНИЯ О ПЛАНИРУЕМЫХ ДЛЯ
РАЗМЕЩЕНИЯ В УКАЗАННЫХ ЗОНАХ ОБЪЕКТАХ НА ТЕРРИТОРИИ
РАЙОНА НЕКРАСОВКА ЮГО-ВОСТОЧНОГО
АДМИНИСТРАТИВНОГО ОКРУГА ГОРОДА МОСКВЫ**

1. СВЕДЕНИЯ О ВИДАХ, НАЗНАЧЕНИИ И НАИМЕНОВАНИЯХ ПЛАНИРУЕМЫХ ДЛЯ РАЗМЕЩЕНИЯ ОБЪЕКТОВ

1.1. Сведения о размещении объектов транспортной инфраструктуры.

1.1.1. Сведения о размещении объектов скоростного внеуличного транспорта, в том числе:

1) сведения о размещении объектов метрополитена:

сооружение до 2025 года новой Кожуховской линии метрополитена, в том числе в пределах территории района Некрасовка Юго-Восточного административного округа города Москвы (далее - район Некрасовка) от границ района Некрасовка до железнодорожной станции Некрасовка Московской железной дороги протяженностью 1,4 км с размещением одной станции метрополитена;

2) сведения о размещении скоростного трамвая:

строительство к 2035 году участка линии скоростного трамвая общей протяженностью 4,45 км.

1.1.2. Сведения о размещении объектов наземного городского пассажирского транспорта, в том числе:

1) увеличение общей протяженности сети наземного городского пассажирского транспорта к 2025 году до 30,0 км, к 2035 году - до 50,0 км;

2) обеспечение транспортировки пассажиров к формируемой станции скоростного внеуличного транспорта «Некрасовка» и к иным ближайшим железнодорожным станциям и станциям метрополитена;

3) организация новых маршрутов автобусов на действующей и проектируемой магистральной улично-дорожной сети района Некрасовка в целях обеспечения нормативных требований в части транспортного обслуживания населения города Москвы.

1.1.3. Сведения о размещении объектов улично-дорожной сети, в том числе для осуществления:

1) внешних транспортных связей района Некрасовка за счет:

а) строительства участка Северо-Восточной хорды - магистральной улицы общегородского значения непрерывного движения протяженностью 2,5 км, включая два транспортных сооружения (транспортную развязку на пересечении с магистральной улицей общегородского значения регулируемого движения и мост через реку Пехорку);

б) строительства мостового перехода на пересечении магистральной улицы общегородского значения регулируемого движения с рекой Пехоркой;

в) строительства магистральных улиц районного значения вдоль насыпи канализационного коллектора Люберецкой станции аэрации;

2) внутренних транспортных связей на территории района Некрасовка за счет:

а) завершения строительства магистральных улиц общегородского значения регулируемого движения (улицы Сочинская, Маресьева, Покровская), а также магистральных улиц районного значения;

б) развития сложившейся сети магистральных улиц за счет строительства и реконструкции магистральных улиц районного значения;

в) развития сети улиц местного значения;

г) увеличения протяженности улично-дорожной сети к 2025 году до 35,54 км, в том числе магистральной сети - до 27,98 км, к 2035 году - до 40,4 км, в том числе магистральной сети - до 31,85 км;

д) увеличения плотности улично-дорожной сети к 2025 году до 3,14 км/кв. км (на застроенных территориях - до 4,33 км/кв. км), в том числе магистральной сети - до 2,47 км/кв. км (на застроенных территориях - до 3,41 км/кв. км), к 2035 году - до 3,57 км/кв. км (на застроенных территориях - до 4,92 км/кв. км), в том числе магистральной сети - до 2,82 км/кв. км (на застроенных территориях - до 3,88 км/кв. км).

1.1.4. Сведения о размещении транспортно-пересадочных узлов:

формирование одного транспортно-пересадочного узла городского значения на базе станции метрополитена «Некрасовка».

1.1.5. Сведения о показателях планируемого развития транспортной инфраструктуры в границах района Некрасовка:

№ п/п	Наименование показателей	Единицы измерения	Значения показателей	
			2025 год	2035 год
1	2	3	4	5
1.	Протяженность линий скоростного внеуличного транспорта (СВТ), всего	км	1,40	5,85
	в том числе: метрополитена	км	1,40	1,40
	скоростного трамвая	км	-	4,45
2.	Количество станций метрополитена	ед.	1	1
3.	Протяженность сети наземного городского пассажирского транспорта (суммарно в двух направлениях)	км	30,0	50,0
4.	Протяженность улично-дорожной сети, всего	км	35,54	40,4

	в том числе магистральной улично-дорожной сети	км	27,98	31,85
5.	Строительство транспортных развязок	ед.	4	4
6.	Плотность улично-дорожной сети на застроенной территории, всего	км/кв. км	4,33	4,92
	в том числе магистральной улично-дорожной сети на застроенной территории	км/кв. км	3,41	3,88
7.	Формирование транспортно-пересадочных узлов городского значения	ед.	1	1

1.2. Сведения о размещении объектов инженерной инфраструктуры.

1.2.1. Сведения о размещении объектов водохозяйственного комплекса, в том числе:

1) сведения о размещении объектов водоснабжения:

а) реконструкция до 2025 года Некрасовского водопроводного регулирующего узла (далее - Некрасовский ВРУ);

б) строительство до 2025 года кольцевой водопроводной сети, в том числе магистральной Ду 600-400 мм, от Некрасовского ВРУ протяженностью 2,0 км;

2) сведения о размещении объектов водоотведения городских сточных вод:

а) увеличение мощности канализационной насосной станции № 1 (КНС-1) до 28,7 тыс. куб. метров/сутки и строительство двух районных канализационных насосных станций (КНС-2 и КНС-3) до 2025 года;

б) строительство до 2025 года напорно-самотечной канализационной сети, в том числе магистральной Ду 600-1200 мм, протяженностью 8,0 км с подключением к камерам на подводящем канализационном канале к Люберецким очистным сооружениям;

3) сведения о размещении объектов водоотведения поверхностного стока:

а) строительство двух сооружений для очистки поверхностного стока и реконструкция одного сооружения до 2025 года;

б) строительство до 2025 года сетей дождевой канализации, в том числе магистральных Ду 1000-2000 мм, протяженностью 6,2 км.

1.2.2. Сведения о размещении объектов топливно-энергетического комплекса, в том числе:

1) сведения о размещении объектов теплоснабжения:

а) реконструкция до 2025 года районной тепловой станции (РТС) «Некрасовка» (далее - РТС «Некрасовка») с увеличением тепловой мощности до 240 Гкал/ч;

б) строительство до 2025 года тепловых сетей, в том числе магистральных, протяженностью 8,0 км;

2) сведения о размещении объектов электроснабжения:

а) сведения о размещении объектов федерального значения:
переустройство до 2025 года воздушных линий электропередачи напряжением 500 кВ и 220 кВ протяженностью 7,5 км в воздушном исполнении для высвобождения территории под строительство;

завершение строительства электроподстанции напряжением 500 кВ «Каскадная»;

б) сведения о размещении объектов регионального значения:

каблирование до 2025 года воздушных линий электропередачи напряжением 110 кВ протяженностью 2,5 км для высвобождения территории под строительство;

строительство до 2025 года кабельных линий электропередачи напряжением 110 кВ протяженностью 4,0 км;

строительство питающих и распределительных кабельных линий электропередачи напряжением 10 кВ, распределительных пунктов и трансформаторных подстанций с подачей электроэнергии от электроподстанций «Каскадная», «Чистая», «Руднево», «Некрасовка»;

3) объекты газоснабжения:

строительство к 2025 году второго источника газоснабжения РТС «Некрасовка» - газопровода высокого давления 2-й категории Ду 500 мм протяженностью 3,2 км.

1.2.3. Сведения о размещении объектов средств связи:

1) создание высокоскоростной сети связи с применением волоконно-оптических кабелей связи (далее - ВОКС) для предоставления новых современных услуг связи;

2) достижение 100% обеспеченности населения фиксированной телефонной связью;

3) увеличение к 2025 году охвата населения проводным вещанием и телерадиовещанием до 100%;

4) реконструкция опорной автоматической телефонной станции (АТС) № 706 с увеличением монтированной емкости к 2025 году до 66,0 тыс. номеров, к 2035 году - до 73,0 тыс. номеров;

5) строительство к 2025 году телефонной канализации, в том числе магистральной, с прокладкой ВОКС протяженностью 9,0 км.

1.2.4. Сведения о показателях планируемого развития инженерной инфраструктуры в границах района Некрасовка:

№ п/п	Наименование показателей	Единицы измерения	Значения показателей	
			2025 год	2035 год
1	2	3	4	5
1	Водоснабжение			
1.1	строительство водопроводных сетей	км	2,0	2,0
1.2	реконструкция водопроводного регулирующего узла	объект	1	1
2	Водоотведение городских сточных вод			
2.1	реконструкция канализационной насосной станции с увеличением мощности	объект	1	1
2.2	строительство канализационных насосных станций	объект	2	2
2.3	строительство магистральной канализационной сети	км	8,0	8,0
3	Водоотведение поверхностного стока			
3.1	строительство очистных сооружений	объект	2	2
3.2	реконструкция очистных сооружений	объект	1	1
3.3	строительство магистральных сетей дождевой канализации	км	6,2	6,2

4	Теплоснабжение			
4.1	реконструкция районной тепловой станции с увеличением мощности	объект	1	1
4.2	строительство магистральных тепловых сетей	км	8,0	8,0
5	Электроснабжение			
5.1	строительство электроподстанции напряжением 500 кВ «Каскадная»	объект	1	1
5.2	переустройство воздушных линий электропередачи напряжением 220 кВ и 500 кВ	км	7,5	7,5
5.3	каблирование воздушных линий электропередачи напряжением 110 кВ	км	2,5	2,5
5.4	строительство кабельных линий электропередачи напряжением 110 кВ	км	4,0	4,0
6	Газоснабжение			
6.1	строительство газопровода Ду 500 мм $P \leq 0,6$ МПа второго ввода на РТС «Некрасовка»	км	3,2	3,2
7	Инфраструктура связи			
7.1	реконструкция опорной АТС	объект	1	1
7.2	строительство телефонной канализации	км	9,0	9,0

1.3. Сведения о размещении объектов социальной инфраструктуры.

1.3.1. Строительство объектов социальной инфраструктуры к 2025 году на территории района Некрасовка в объеме 555,5 тыс. кв. метров общей площади, в том числе:

- 1) объектов повседневного и периодического спроса - 453,2 тыс. кв. метров общей площади;
- 2) объектов эпизодического спроса - 102,3 тыс. кв. метров общей площади.

1.3.2. Строительство объектов социальной инфраструктуры в период с 2026 по 2035 год на территории района Некрасовка в объеме 213,8 тыс. кв. метров общей площади, в том числе:

1) объектов повседневного и периодического спроса - 66,3 тыс. кв. метров общей площади;

2) объектов эпизодического спроса - 147,5 тыс. кв. метров общей площади.

1.3.3. Достижение к 2035 году обеспеченности населения, проживающего на территории района Некрасовка, объектами социальной инфраструктуры повседневного и периодического спроса в объеме до 5,1 кв. метра общей площади на одного человека.

1.3.4. Строительство объектов социальной инфраструктуры повседневного, периодического и эпизодического спроса по видам обслуживания на территории района Некрасовка, в том числе:

1) объектов образования к 2025 году - 373,7 тыс. кв. метров общей площади, в период с 2026 по 2035 год - 39,4 тыс. кв. метров общей площади;

2) объектов здравоохранения к 2025 году - 28,9 тыс. кв. метров общей площади, в период с 2026 по 2035 год - 2,5 тыс. кв. метров общей площади;

3) объектов социального обеспечения к 2025 году - 2,1 тыс. кв. метров общей площади, в период с 2026 по 2035 год - 2,1 тыс. кв. метров общей площади;

4) объектов культурно-досугового назначения к 2025 году - 37,7 тыс. кв. метров общей площади, в период с 2026 по 2035 год - 18,0 тыс. кв. метров общей площади;

5) объектов спортивного назначения к 2025 году - 35,8 тыс. кв. метров общей площади, в период с 2026 по 2035 год - 33,0 тыс. кв. метров общей площади;

6) объектов торгово-бытового назначения (за исключением кладбищ) к 2025 году - 77,3 тыс. кв. метров общей площади, в период с 2026 по 2035 год - 90,0 тыс. кв. метров общей площади;

7) объектов отдыха и туризма в период с 2026 по 2035 год - 28,8 тыс. кв. метров общей площади.

1.3.5. Планируемая емкость сети объектов социальной инфраструктуры на территории района Некрасовка к 2025 году составит 677,7 тыс. кв. метров

общей площади, к 2035 году - 891,5 тыс. кв. метров общей площади, в том числе по видам обслуживания:

1) объекты образования к 2025 году - 440,0 тыс. кв. метров общей площади, к 2035 году - 479,4 тыс. кв. метров общей площади;

2) объекты здравоохранения к 2025 году - 64,2 тыс. кв. метров общей площади, к 2035 году - 66,7 тыс. кв. метров общей площади;

3) объекты социального обеспечения к 2025 году - 2,7 тыс. кв. метров общей площади, к 2035 году - 4,8 тыс. кв. метров общей площади;

4) объекты культурно-досугового назначения к 2025 году - 40,4 тыс. кв. метров общей площади, к 2035 году - 58,4 тыс. кв. метров общей площади;

5) объекты спортивного назначения к 2025 году - 38,0 тыс. кв. метров общей площади, к 2035 году - 71,0 тыс. кв. метров общей площади;

6) объекты торгово-бытового назначения к 2025 году - 92,4 тыс. кв. метров общей площади, к 2035 году - 182,4 тыс. кв. метров общей площади;

7) объекты отдыха и туризма к 2035 году - 28,8 тыс. кв. метров общей площади.

1.3.6. Сведения о показателях планируемого развития социальной инфраструктуры в границах района Некрасовка:

№ п/п	Наименование показателей	Единицы измерения	Значения показателей	
			2025 год	2035 год
1	2	3	4	5
Объекты образования				
1.	Объем нового строительства объектов образования всего, в том числе объектов:	тыс. кв. мет- ров общей площади	373,7	413,1
	дошкольные образовательные организации		102,3	113,1
	общеобразовательные организации		256,4	268,8
	объекты эпизодического спроса (образовательные организации среднего профессионального образования, образовательные организации высшего образования)		15,0	31,2

2.	Емкость сети объектов образования всего, в том числе объектов:	тыс. кв. мет- ров общей площади	440,0	479,4
	дошкольные образовательные организации		124,3	135,1
	общеобразовательные организации		300,7	313,1
	объекты эпизодического спроса (образова- тельные организации среднего профессио- нального образования, образовательные ор- ганизации высшего образования)		15,0	31,2
3.	Обеспеченность объектами образования, в том числе:	мест / тыс. жителей		
	дошкольные образовательные организации		59,0	62,0
	общеобразовательные организации		185,0	185,0
Объекты здравоохранения				
1.	Объем нового строительства объектов здра- воохранения всего, в том числе объектов:	тыс. кв. мет- ров общей площади	28,9	31,4
	амбулаторно-поликлинические учреждения		25,3	25,3
	объекты эпизодического спроса (стациона- ры, иные объекты)		3,6	6,1
2.	Емкость сети объектов здравоохранения всего, в том числе объектов:	тыс. кв. мет- ров общей площади	64,2	66,7
	амбулаторно-поликлинические учреждения		32,0	32,0
	объекты эпизодического спроса (стациона- ры, иные объекты)		32,2	34,7
3.	Обеспеченность амбулаторно-поликлини- ческими учреждениями	посещений в смену/ тыс. жителей	18,0	18,0
Объекты социального обеспечения				
1.	Объем нового строительства объектов со- циального обеспечения всего, в том числе объектов:	тыс. кв. мет- ров общей площади	2,1	4,2

	повседневного и периодического спроса		2,1	4,2
	эпизодического спроса		-	-
2.	Емкость сети объектов социального обеспечения всего, в том числе объектов:	тыс. кв. метров общей площади	2,7	4,8
	повседневного и периодического спроса		2,7	4,8
	эпизодического спроса		-	-
3.	Обеспеченность объектами социального обеспечения повседневного и периодического спроса	кв. метров общей площади / тыс. жителей	23,0	40,0
Объекты культурно-досугового назначения				
1.	Объем нового строительства объектов культурно-досугового назначения всего, в том числе объектов:	тыс. кв. метров общей площади	37,7	55,7
	повседневного и периодического спроса		16,4	34,4
	эпизодического спроса		21,3	21,3
2.	Емкость сети объектов культурно-досугового назначения всего, в том числе объектов:	тыс. кв. метров общей площади	40,4	58,4
	повседневного и периодического спроса		18,0	36,0
	эпизодического спроса		22,4	22,4
3.	Обеспеченность объектами культурно-досугового назначения повседневного и периодического спроса	кв. метров общей площади / тыс. жителей	157,0	300,0
Объекты спортивного назначения				
1.	Объем нового строительства объектов спортивного назначения всего, в том числе объектов:	тыс. кв. метров общей площади	35,8	68,8
	повседневного и периодического спроса		23,4	36,4
	эпизодического спроса		12,4	32,4

2.	Емкость сети объектов спортивного назначения всего, в том числе объектов:	тыс. кв. метров общей площади	38,0	71,0
	повседневного и периодического спроса		25,6	38,6
	эпизодического спроса		12,4	32,4
3.	Обеспеченность объектами спортивного назначения повседневного и периодического спроса	кв. метров общей площади / тыс. жителей	223,0	320,0
Объекты торгово-бытового назначения				
1.	Объем нового строительства объектов торгово-бытового назначения всего, в том числе объектов:	тыс. кв. метров общей площади	77,3	167,3
	повседневного и периодического спроса		27,3	37,3
	эпизодического спроса		50,0	130,0
2.	Емкость сети объектов торгово-бытового назначения всего, в том числе объектов:	тыс. кв. метров общей площади	92,4	182,4
	повседневного и периодического спроса		42,4	52,4
	эпизодического спроса		50,0	130,0
3.	Обеспеченность объектами торгово-бытового назначения повседневного и периодического спроса	кв. метров общей площади / тыс. жителей	368,0	437,0
Объекты отдыха и туризма				
1.	Объем нового строительства объектов отдыха и туризма эпизодического спроса	тыс. кв. метров общей площади	-	28,8
2.	Емкость сети объектов отдыха и туризма эпизодического спроса	тыс. кв. метров общей площади	-	28,8

Объекты социальной инфраструктуры				
1.	Объем нового строительства объектов социальной инфраструктуры всего, в том числе объектов:	тыс. кв. метров общей площади	555,5	769,3
	повседневного и периодического спроса		453,2	519,5
	эпизодического спроса		102,3	249,8
2.	Емкость сети объектов социальной инфраструктуры всего, в том числе объектов:	тыс. кв. метров общей площади	677,7	891,5
	повседневного и периодического спроса		545,7	612,0
	эпизодического спроса		132,0	279,5

2. ПАРАМЕТРЫ ФУНКЦИОНАЛЬНЫХ ЗОН, СВЕДЕНИЯ О ПЛАНИРУЕМЫХ ДЛЯ РАЗМЕЩЕНИЯ В УКАЗАННЫХ ЗОНАХ ОБЪЕКТАХ

2.1. В границах района Некрасовка в качестве параметров функциональных зон устанавливаются функциональное назначение функциональных зон и прогнозируемый фонд застройки функциональных зон.

2.1.1. Для функциональных зон могут устанавливаться и указываться нижеприведенными индексами и наименованиями следующие типы функционального назначения функциональных зон:

1) специализированные типы функционального назначения функциональных зон:

100 - общественно-деловой (далее - общественный);

200 - жилой;

300 - производственный;

400 - природный;

2) смешанные типы функционального назначения функциональных зон:

120 - общественно-жилой;

130 - общественно-производственный;

140 - природно-общественный.

2.1.2. В границах района Некрасовка до 2035 года устанавливаются следующие функциональные зоны и их параметры:

Номер функциональной зоны	Функциональное назначение функциональных зон		Прогнозируемый фонд застройки функциональной зоны (тыс. кв. метров)
	Наименование типа функционального назначения функциональной зоны	Индекс типа функционального назначения функциональной зоны	
ЮГО-ВОСТОЧНЫЙ АДМИНИСТРАТИВНЫЙ ОКРУГ ГОРОДА МОСКВЫ			
Район Некрасовка			
512001	производственная зона	300	69 - 94
512002	производственная зона	300	50 - 68
512003	жилая зона	200	623 - 843
512004	природная зона	400	*
512005	производственная зона	300	319 - 432
512006	общественная зона	100	61 - 82
512007	производственная зона	300	99 - 115
512008	общественная зона	100	549 - 743
512009	жилая зона	200	987 - 1335
512010	природная зона	400	*
512011	природно-общественная зона	140	124 - 168
512012	жилая зона	200	1124 - 1521
512013	общественно-производственная зона	130	131 - 177
512014	жилая зона	200	1087 - 1470
512015	общественно-производственная зона	130	480 - 649
512016	природная зона	400	*

512017	жилая зона	200	382 - 517
512018	общественно-производственная зона	130	379 - 512

* Недопустимость или возможность строительства, реконструкции объектов капитального строительства, характеристики развития и параметры планируемого строительства устанавливаются в соответствии с требованиями федерального законодательства и законодательства города Москвы, градостроительного регламента, нормативов градостроительного проектирования в городе Москве, технических регламентов, санитарных норм, публичных сервитутов.

2.1.3. Сведения о планируемых для размещения в установленных функциональных зонах объектах федерального значения, объектах регионального значения города Москвы указываются применительно к номеру функциональной зоны на карте планируемого размещения объектов, указанных в подпункте 2.1.2 настоящего раздела, включающей:

1) планируемое размещение линейных и иных объектов скоростного внеуличного и внешнего транспорта федерального, регионального значения в границах района Некрасовка;

2) планируемое размещение линейных и иных объектов улично-дорожной сети федерального, регионального значения в границах района Некрасовка;

3) планируемое размещение объектов социальной инфраструктуры федерального, регионального значения, иных объектов регионального значения в границах района Некрасовка;

4) планируемое размещение линейных и иных объектов водохозяйственного комплекса инженерной инфраструктуры федерального, регионального значения в границах района Некрасовка;

5) планируемое размещение линейных и иных объектов теплоэнергетического комплекса инженерной инфраструктуры федерального, регионального значения в границах района Некрасовка;

6) планируемое размещение линейных и иных объектов информатики и связи федерального, регионального значения в границах района Некрасовка.

2.2. Размещение объектов федерального значения, объектов регионального значения города Москвы в установленных функциональных зонах

предусматривается с учетом:

1) установления в составе документации по планировке территории границ и видов элементов планировочной структуры города Москвы, в том числе планировочных зон, планировочных районов, функционально-планировочных образований, предусмотренных Генеральным планом города Москвы;

2) ведения мониторинга реализации Генерального плана города Москвы, осуществления проверок соответствия территориальных, отраслевых схем, документации по планировке территории требованиям федерального законодательства и законодательства города Москвы, осуществления контроля за соблюдением установленных Генеральным планом города Москвы в отношении территории района Некрасовка:

а) параметров функциональных зон, в том числе:

функционального назначения функциональных зон, определяющего допустимое соотношение площади земельных участков, участков территорий различного функционального назначения, в том числе зон планируемого размещения зданий, наземных сооружений или частей таких участков, расположенных в границах указанных функциональных зон;

прогнозируемого фонда застройки функциональных зон, определяющего общую площадь помещений наземной и подземной части всех сохраняемых и размещаемых в границах функциональных зон объектов капитального строительства, создающих нагрузку на социальную и (или) транспортную инфраструктуру города Москвы, не включающих объекты обслуживания, подлежащие размещению в пределах пешеходной доступности жилой застройки, помещения парковок, расположенных в подземной или иной части жилых, общественных, производственных зданий и предназначенных для обслуживания жителей или посетителей, иные подобные объекты;

б) иных характеристик и параметров планируемых для размещения в пределах функциональных зон объектов федерального, регионального значения;

3) обоснования возможности строительства, реконструкции объектов, требующих установления санитарно-защитных зон, исходя из обязательности расположения границ указанных зон в пределах территории города Москвы.

**КАРТЫ ТЕРРИТОРИАЛЬНОГО ПЛАНИРОВАНИЯ
РАЙОНА НЕКРАСОВКА ЮГО-ВОСТОЧНОГО АДМИНИСТРАТИВНОГО
ОКРУГА ГОРОДА МОСКВЫ**

1. Карта планируемого размещения объектов федерального, регионального значения в границах района Некрасовка Юго-Восточного административного округа города Москвы, в том числе:

1.1. Планируемое размещение линейных и иных объектов скоростного внеуличного и внешнего транспорта федерального, регионального значения в границах района Некрасовка Юго-Восточного административного округа города Москвы, масштаб 1:25000.

1.2. Планируемое размещение линейных и иных объектов улично-дорожной сети федерального, регионального значения в границах района Некрасовка Юго-Восточного административного округа города Москвы, масштаб 1:25000.

1.3. Планируемое размещение объектов социальной инфраструктуры федерального, регионального значения, иных объектов регионального значения в границах района Некрасовка Юго-Восточного административного округа города Москвы, масштаб 1:25000.

1.4. Планируемое размещение линейных и иных объектов водохозяйственного и теплоэнергетического комплексов инженерной инфраструктуры, объектов информатики и связи федерального, регионального значения в границах района Некрасовка Юго-Восточного административного округа города Москвы (*содержит сведения, составляющие государственную тайну*), масштаб 1:25000.

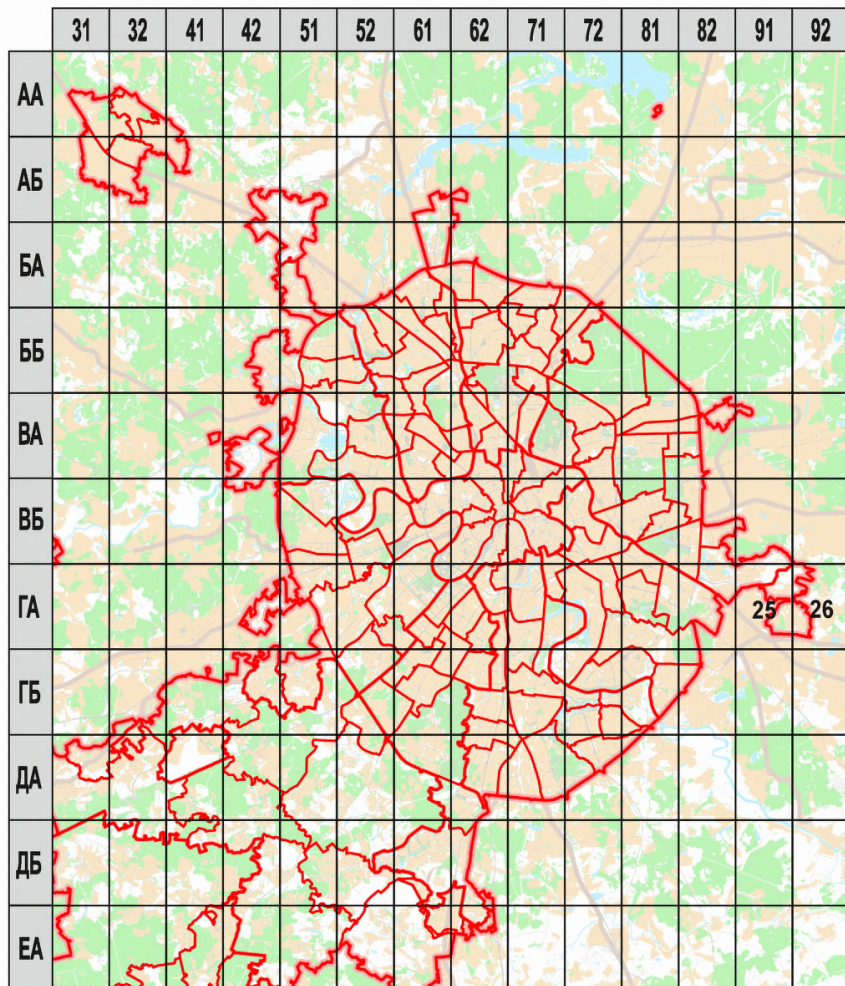
2. Карта границ города Москвы и муниципальных образований в границах Юго-Восточного административного округа города Москвы, масштаб 1:25000.

3. Карта функциональных зон в границах района Некрасовка Юго-Восточного административного округа города Москвы, масштаб 1:25000.».

Верно:

**1.1. Планируемое размещение
линейных и иных объектов
скоростного внеуличного и
внешнего транспорта
федерального, регионального
значения в границах района
Некрасовка Юго-Восточного
административного округа
города Москвы**

СХЕМА РАСПОЛОЖЕНИЯ ЛИСТОВ КАРТЫ



25

- НОМЕРА СТРАНИЦ АТЛАСА, НА КОТОРОЙ РАСПОЛОЖЕН
СООТВЕТСТВУЮЩИЙ ЛИСТ КАРТЫ

УСЛОВНЫЕ ОБОЗНАЧЕНИЯ:

Линейные и иные объекты скоростного внеуличного транспорта федерального, регионального значения

объекты метрополитена:

- линии и станции

- электродепо

скоростной трамвай


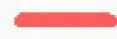

транспортно-пересадочный узел

планируемые к строительству на сопредельных территориях Москвы



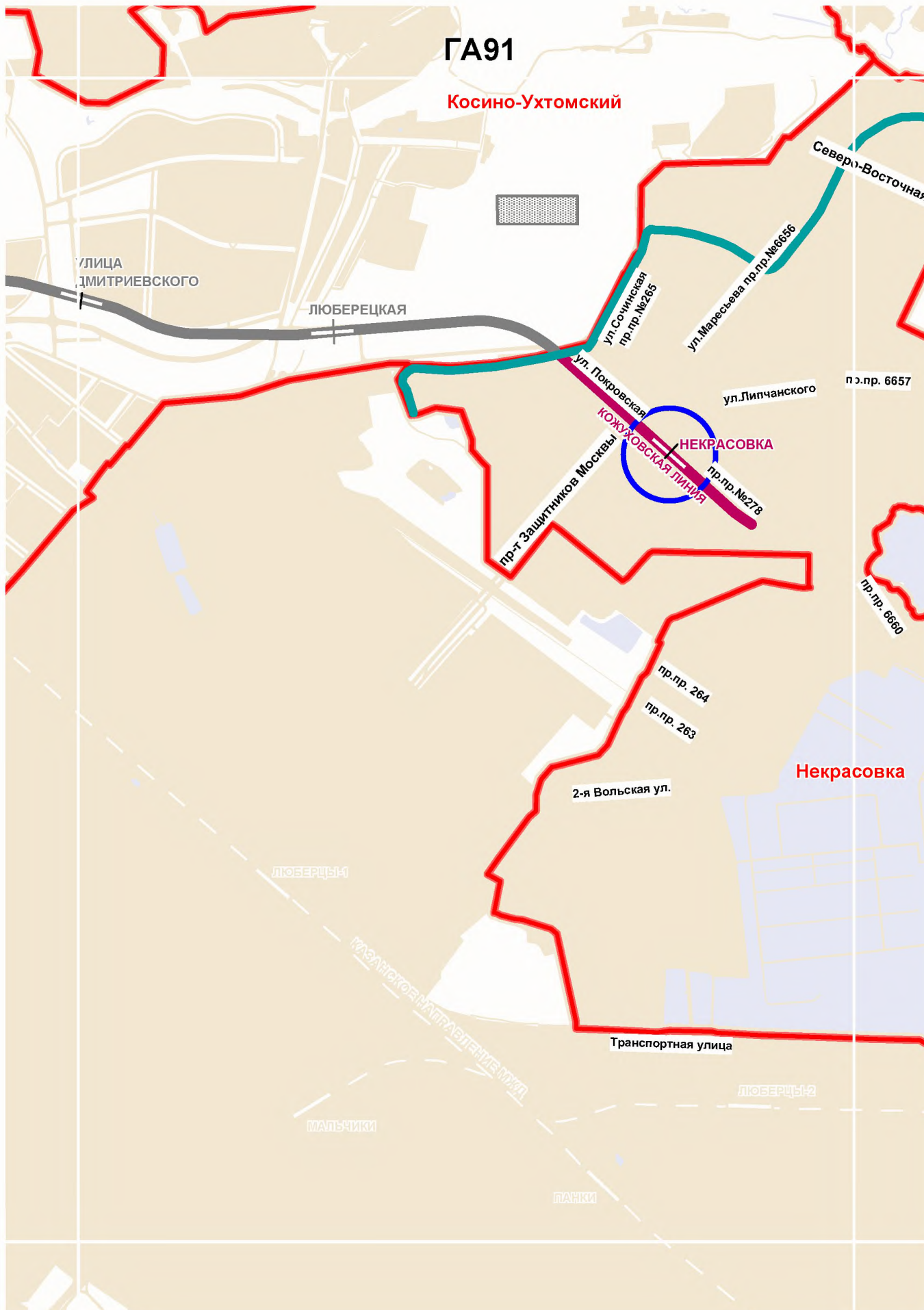
планируемые к строительству с последующим уточнением ориентировочно указанных трасс и местоположения иных объектов



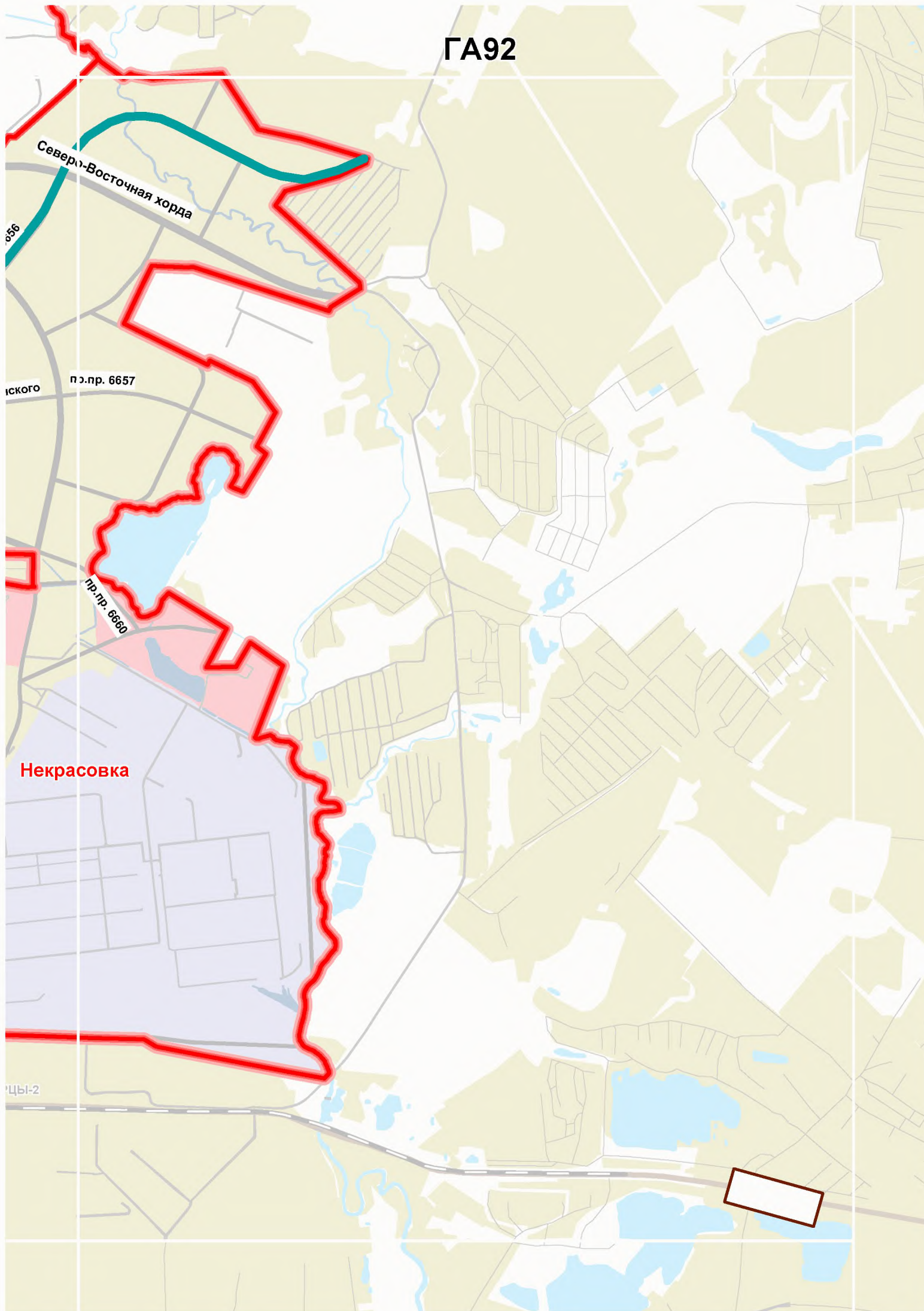
-  граница города Москвы
-  границы административных округов города Москвы
-  границы районов и поселений города Москвы

ГА91

Косино-Ухтомский



ГА92



**1.2. Планируемое размещение
линейных и иных объектов
улично-дорожной сети федерального,
регионального значения в границах
района Некрасовка Юго-Восточного
административного округа
города Москвы**

**ПЛАНИРУЕМОЕ РАЗМЕЩЕНИЕ ЛИНЕЙНЫХ И ИНЫХ ОБЪЕКТОВ
УЛИЧНО - ДОРОЖНОЙ СЕТИ ФЕДЕРАЛЬНОГО, РЕГИОНАЛЬНОГО ЗНАЧЕНИЯ
В ГРАНИЦАХ ТЕРРИТОРИИ РАЙОНА НЕКРАСОВКА
ЮГО-ВОСТОЧНОГО АДМИНИСТРАТИВНОГО ОКРУГА ГОРОДА МОСКВЫ**

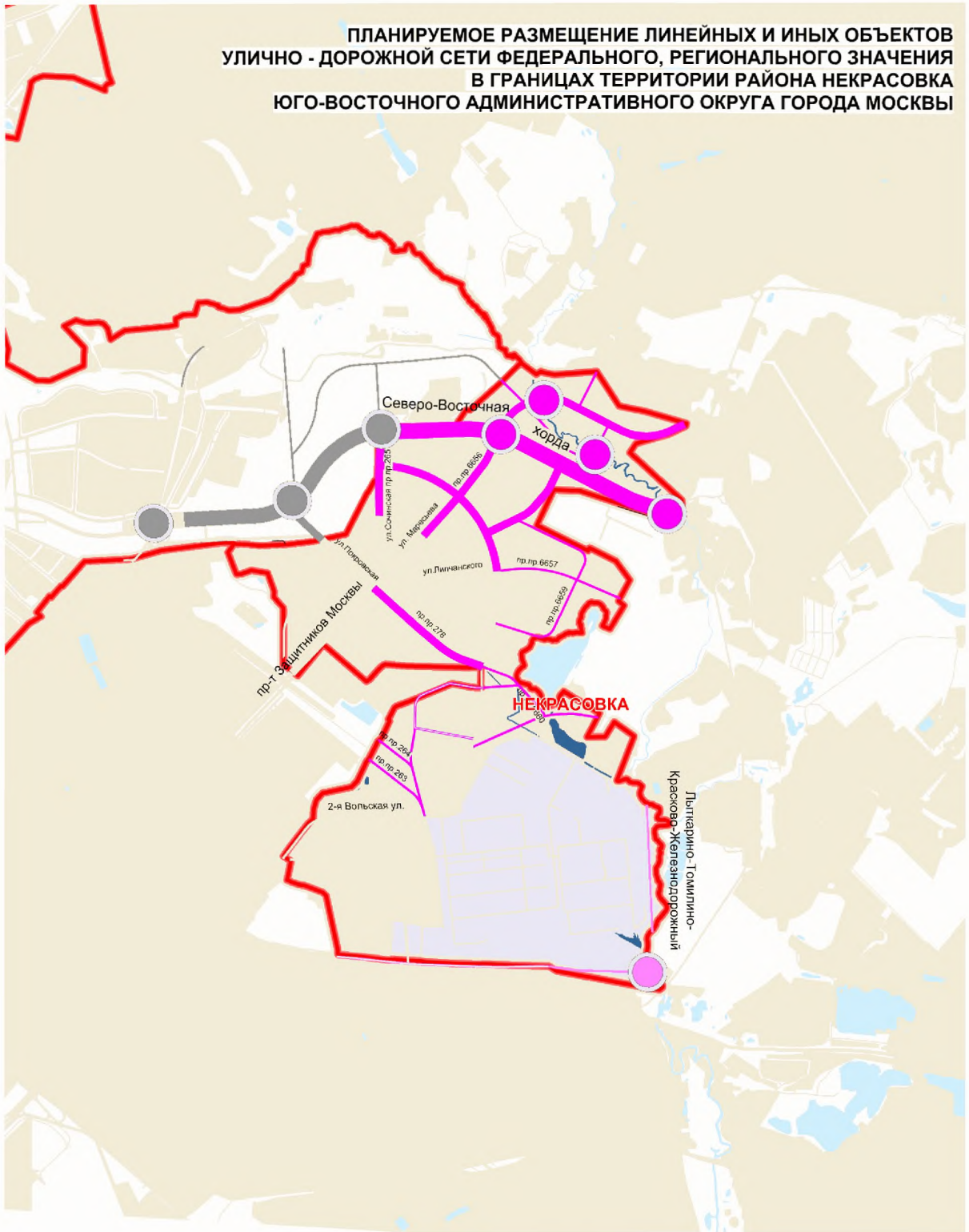
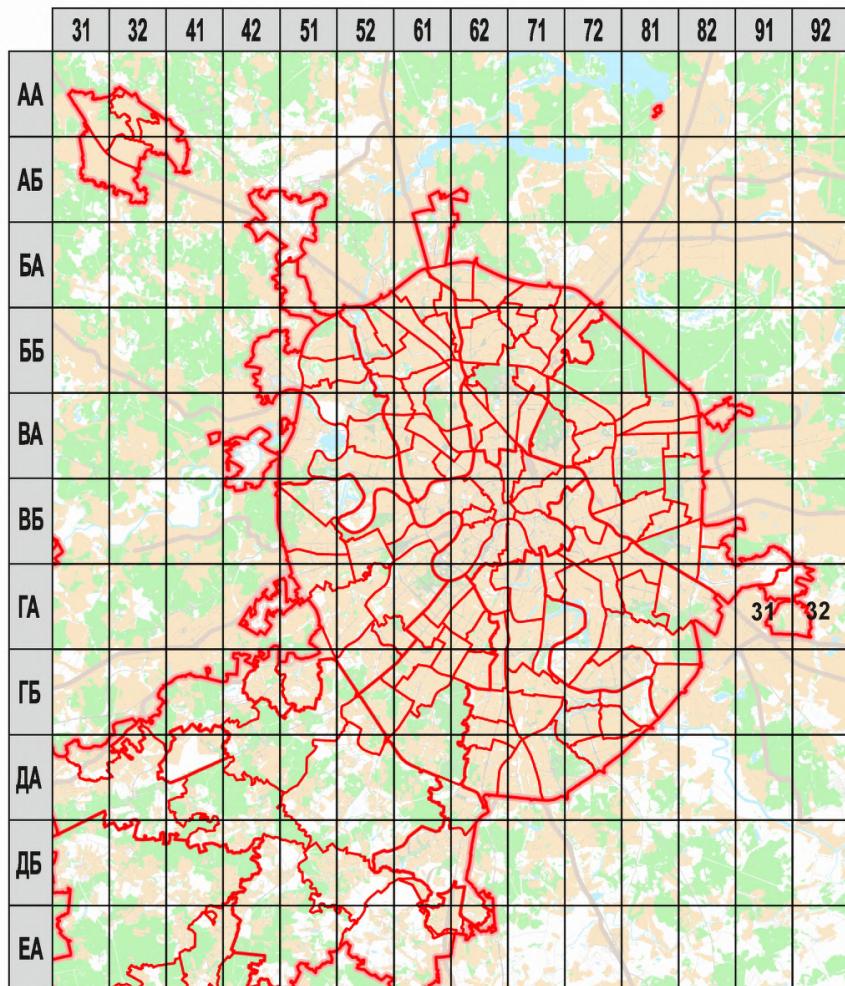


СХЕМА РАСПОЛОЖЕНИЯ ЛИСТОВ КАРТЫ

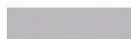


25

- НОМЕРА СТРАНИЦ АТЛАСА, НА КОТОРОЙ РАСПОЛОЖЕН
СООТВЕТСТВУЮЩИЙ ЛИСТ КАРТЫ

УСЛОВНЫЕ ОБОЗНАЧЕНИЯ:**ЛИНЕЙНЫЕ И ИНЫЕ ОБЪЕКТЫ
УЛИЧНО-ДОРОЖНОЙ СЕТИ
ФЕДЕРАЛЬНОГО, РЕГИОНАЛЬНОГО
ЗНАЧЕНИЯ****МАГИСТРАЛИ:**

существующие

планируемые к
строительству,
реконструкции на
сопредельных
территориях Москвыпланируемые к строительству,
реконструкции с последующим
уточнением ориентировочно
указанных трасс и
местоположения иных объектов
до 2035 г. после 2035 г.**магистральные улицы общегородского
значения непрерывного движения**

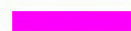
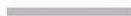
- новое строительство



- реконструкция

**магистральные улицы общегородского
значения регулируемого движения**

- новое строительство

**магистральные улицы районного
значения**

- новое строительство

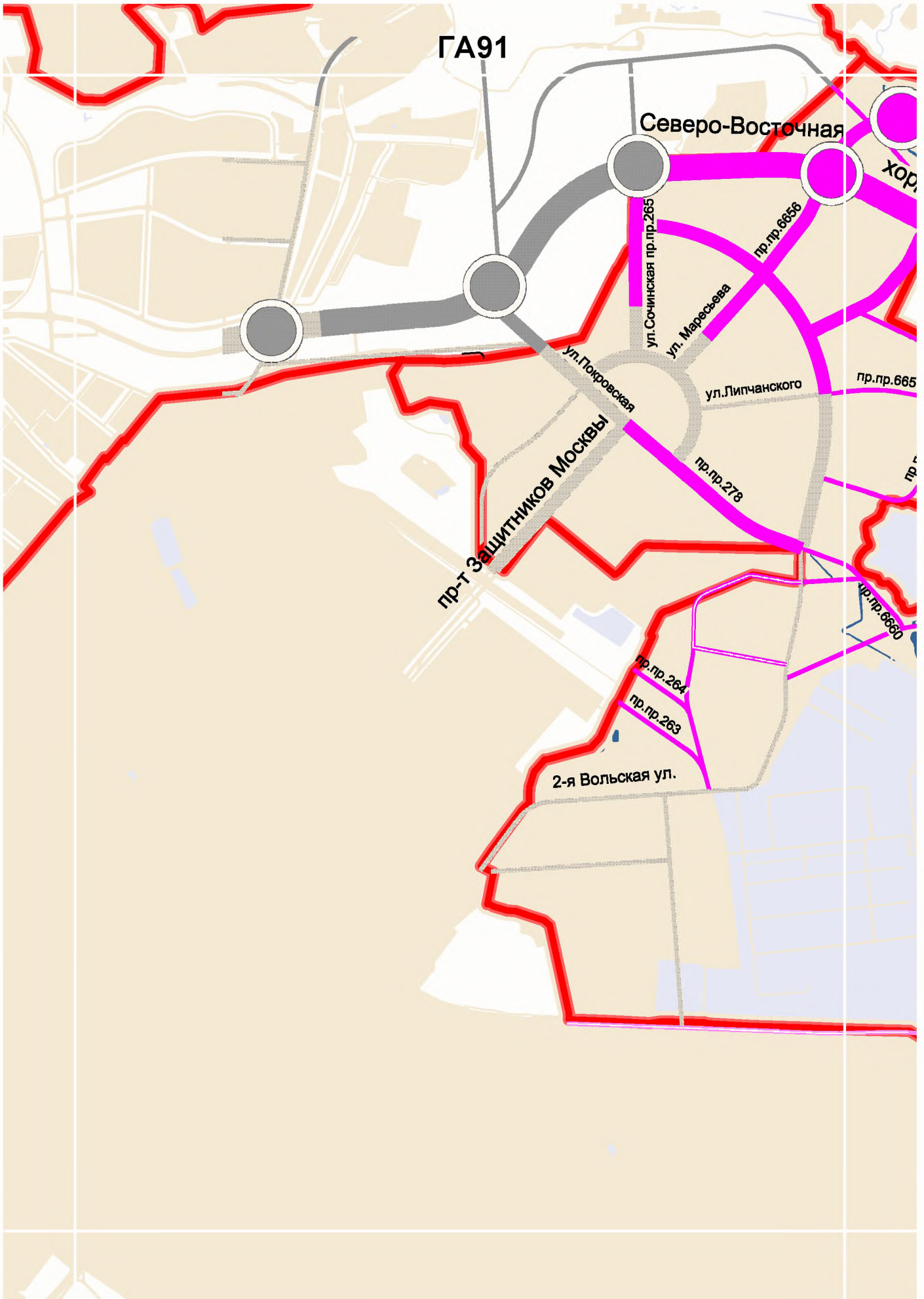


- реконструкция

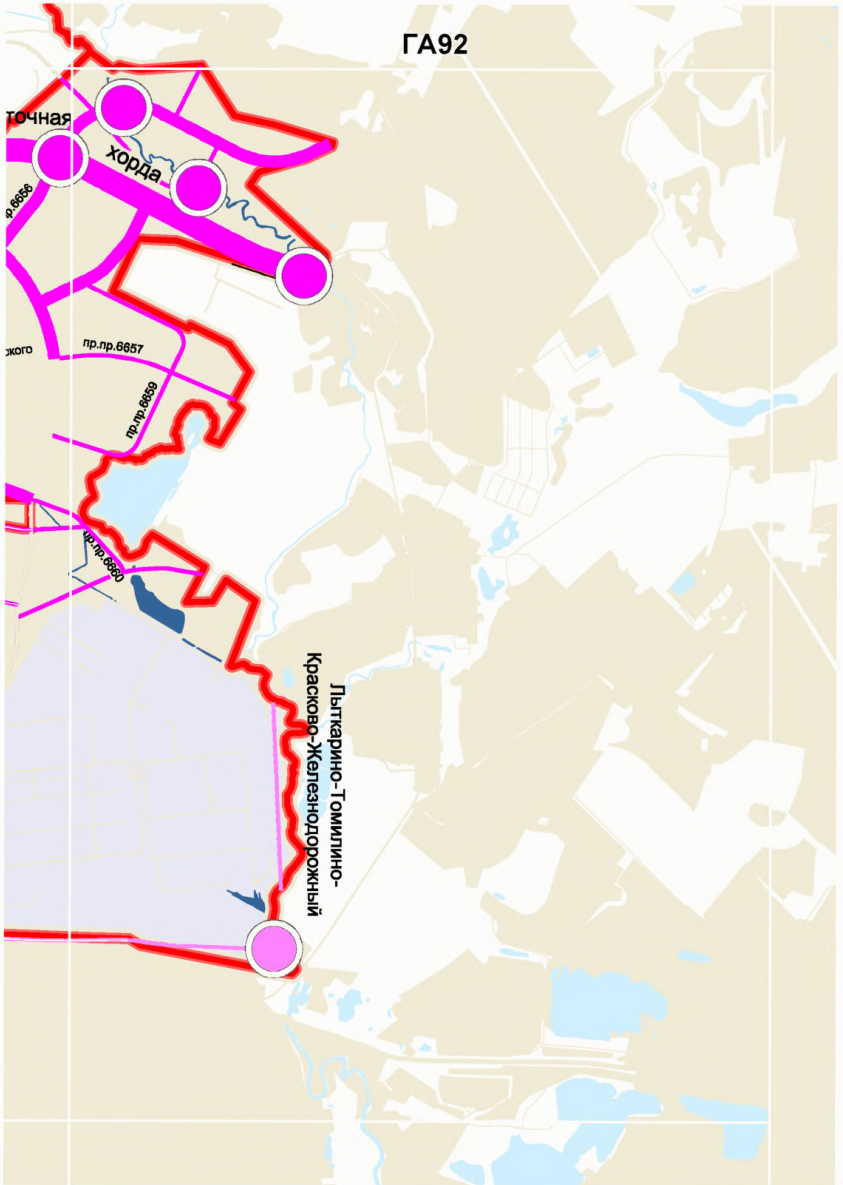
**ТРАНСПОРТНЫЕ СООРУЖЕНИЯ:**

- новое строительство





ГА92



**1.3. Планируемое размещение
объектов социальной инфраструктуры
федерального, регионального значения,
иных объектов регионального значения в
границах района Некрасовка
Юго-Восточного административного округа
города Москвы**

**ПЛАНИРУЕМОЕ РАЗМЕЩЕНИЕ ОБЪЕКТОВ СОЦИАЛЬНОЙ
ИНФРАСТРУКТУРЫ ФЕДЕРАЛЬНОГО, РЕГИОНАЛЬНОГО
ЗНАЧЕНИЯ, ИНЫХ ОБЪЕКТОВ РЕГИОНАЛЬНОГО ЗНАЧЕНИЯ
В ГРАНИЦАХ ТЕРРИТОРИИ РАЙОНА НЕКРАСОВКА ЮГО-ВОСТОЧНОГО
АДМИНИСТРАТИВНОГО ОКРУГА ГОРОДА МОСКВЫ**

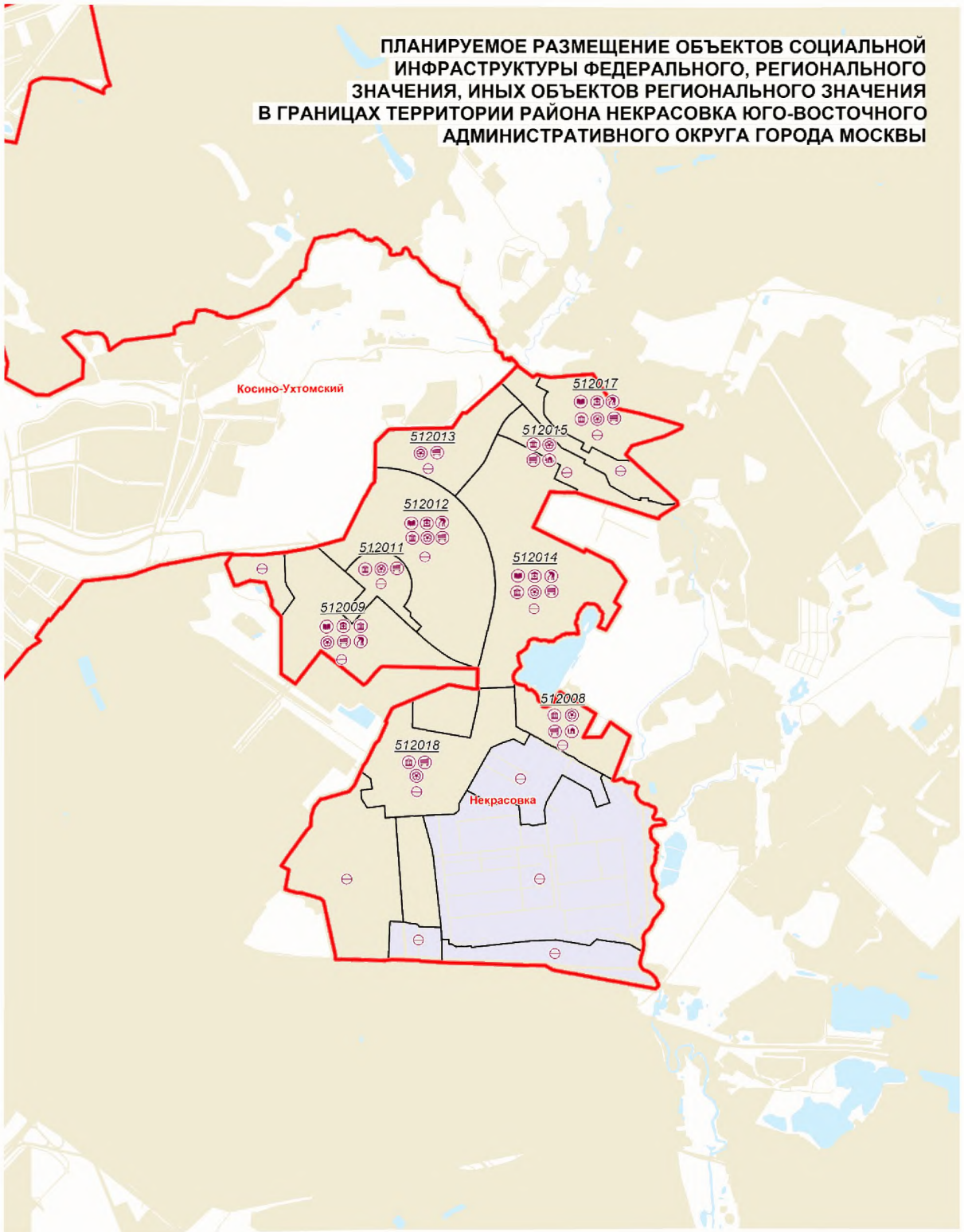
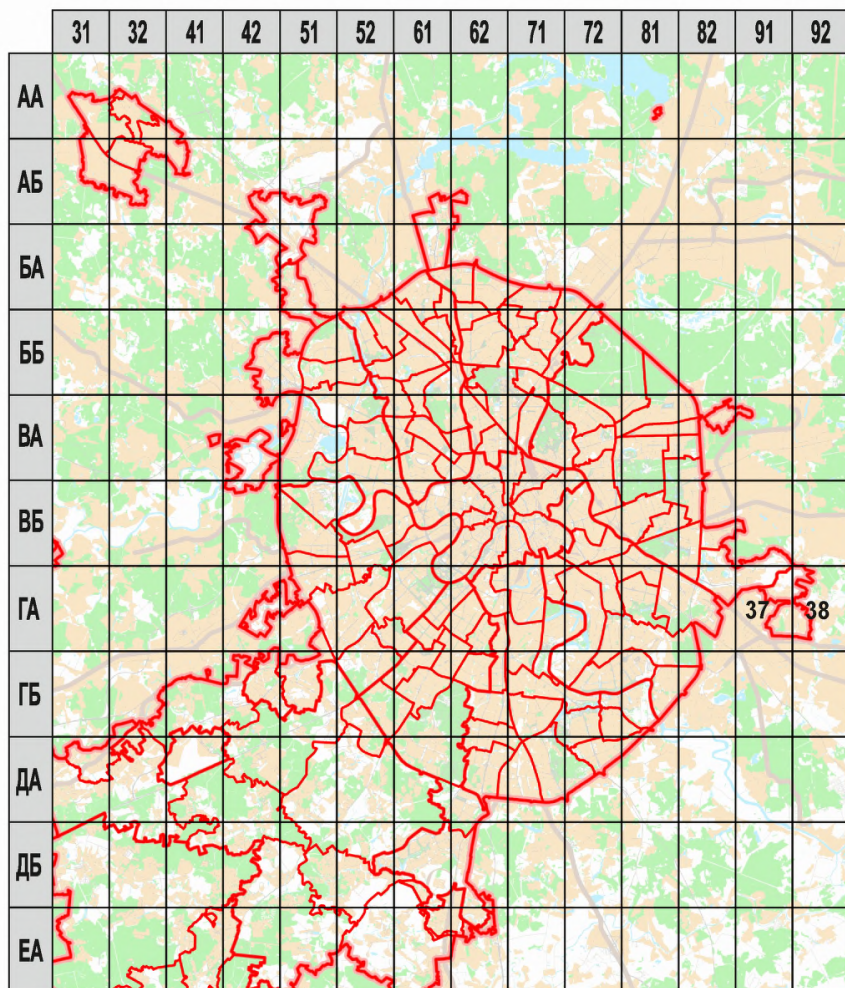


СХЕМА РАСПОЛОЖЕНИЯ ЛИСТОВ КАРТЫ



25

- НОМЕРА СТРАНИЦ АТЛАСА, НА КОТОРОЙ РАСПОЛОЖЕН
СООТВЕТСТВУЮЩИЙ ЛИСТ КАРТЫ

УСЛОВНЫЕ ОБОЗНАЧЕНИЯ:

ОБЪЕКТЫ ФЕДЕРАЛЬНОГО, РЕГИОНАЛЬНОГО ЗНАЧЕНИЯ, ПЛАНИРУЕМЫЕ К СТРОИТЕЛЬСТВУ, РЕКОНСТРУКЦИИ В ПРЕДЕЛАХ ФУНКЦИОНАЛЬНЫХ ЗОН ПОД НОМЕРОМ КОТОРЫХ ОНИ УКАЗАНЫ 1.)

ФЕДЕРАЛЬНОГО ЗНАЧЕНИЯ

РЕГИОНАЛЬНОГО ЗНАЧЕНИЯ

учебно - образовательного значения



здравоохранения



социального обеспечения



культурно - досуговогo назначения



спортивного назначения



торгово - бытового назначения,
за исключением кладбищ



отдыха и туризма



иные объекты регионального назначения,
за исключением объектов транспортной,
инженерной инфраструктуры



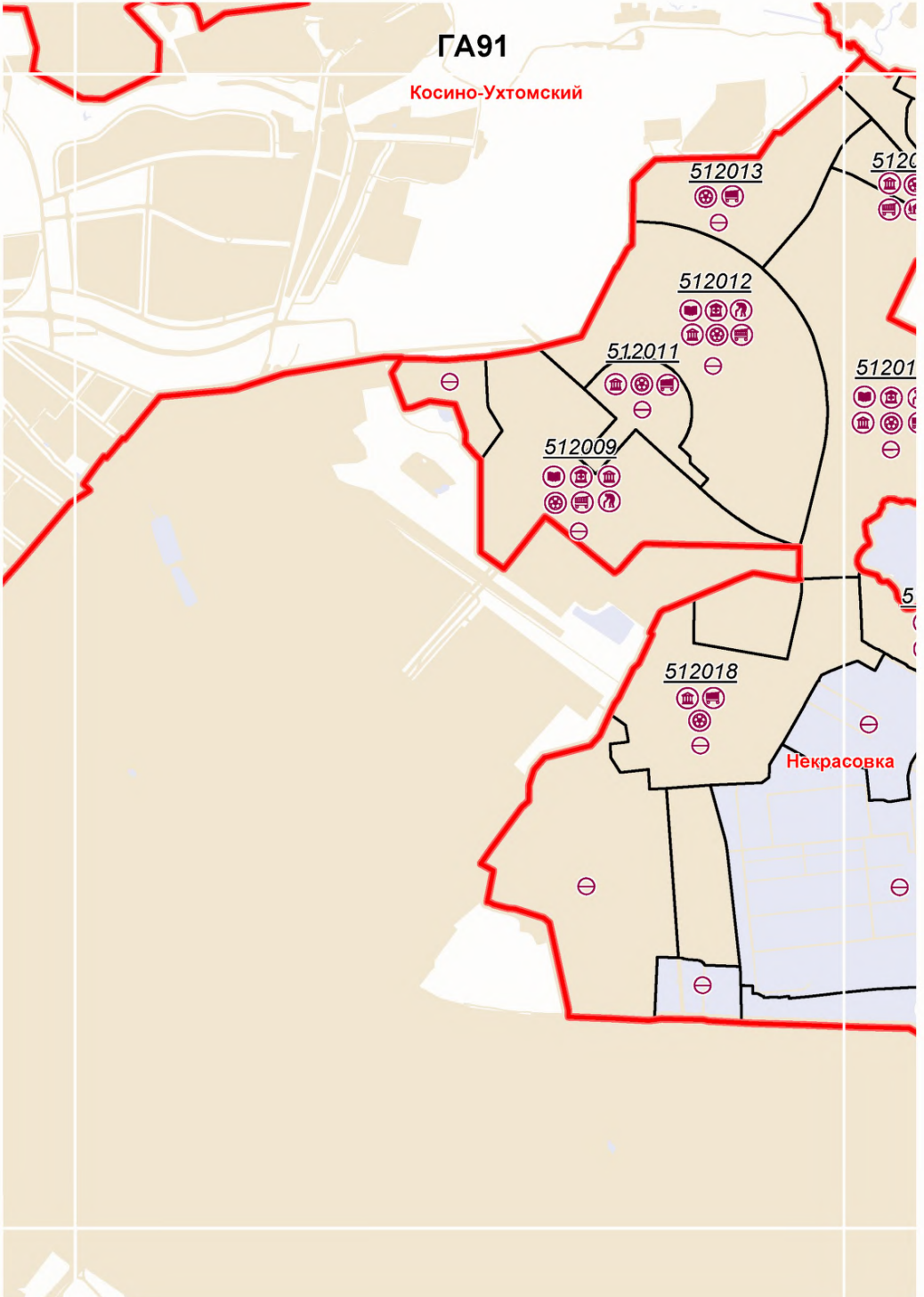
—— границы функциональных зон

1106006 номер функциональной зоны

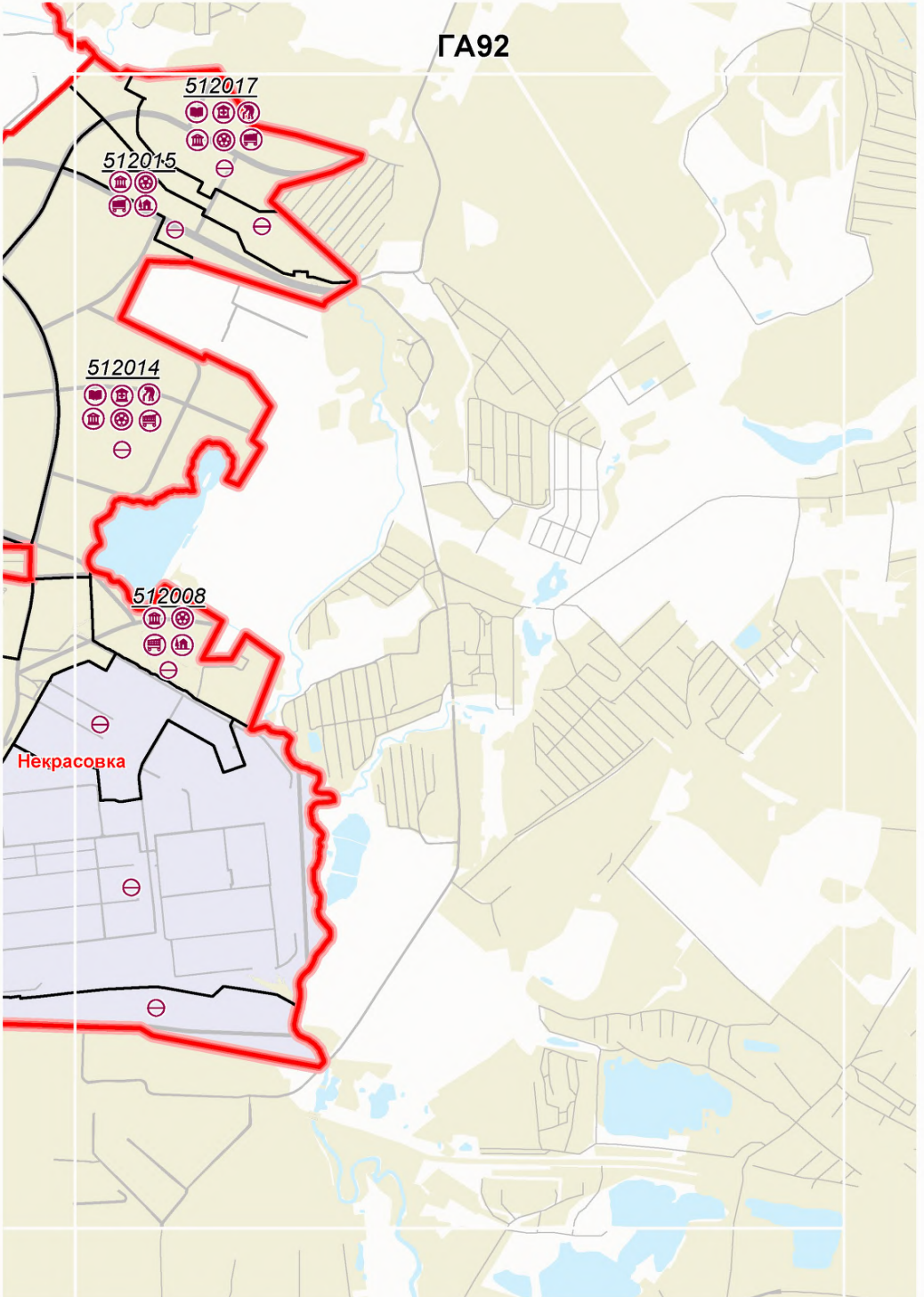
1.) Расположение зон планируемого размещения объектов и их земельных участков в пределах функциональных зон или иных территорий устанавливается документацией по планировке территорий

ГА91

Косино-Ухтомский



ГА92



**1.4. Планируемое размещение
линейных и иных объектов
водохозяйственного комплекса
инженерной инфраструктуры
федерального, регионального
значения в границах района
Некрасовка Юго-Восточного
административного округа
города Москвы**

(содержит сведения, составляющие государственную тайну)

**2. КАРТА
ГРАНИЦ ГОРОДА МОСКВЫ И
МУНИЦИПАЛЬНЫХ ОБРАЗОВАНИЙ
В ГРАНИЦАХ РАЙОНА НЕКРАСОВКА
ЮГО-ВОСТОЧНОГО
АДМИНИСТРАТИВНОГО ОКРУГА
ГОРОДА МОСКВЫ**

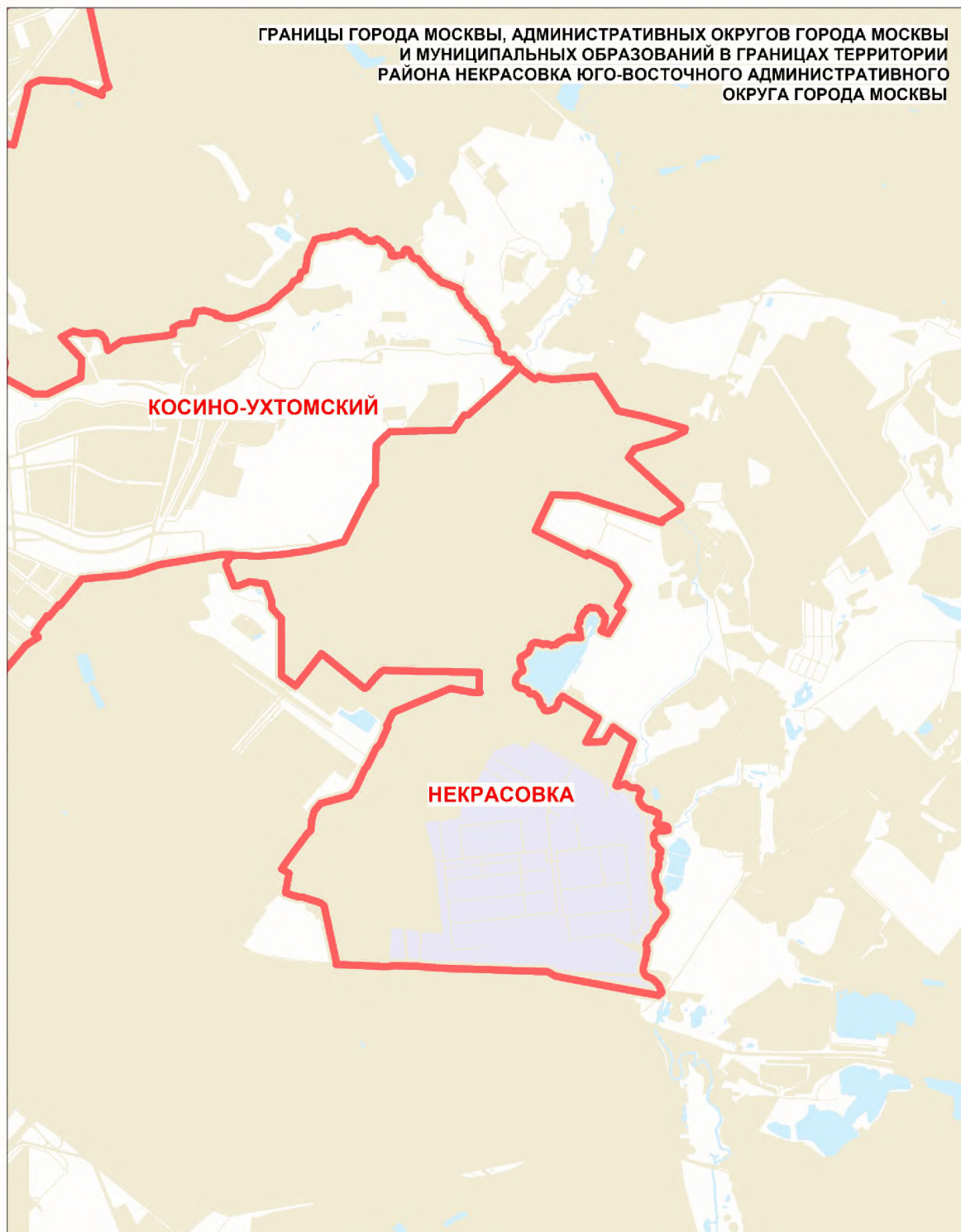
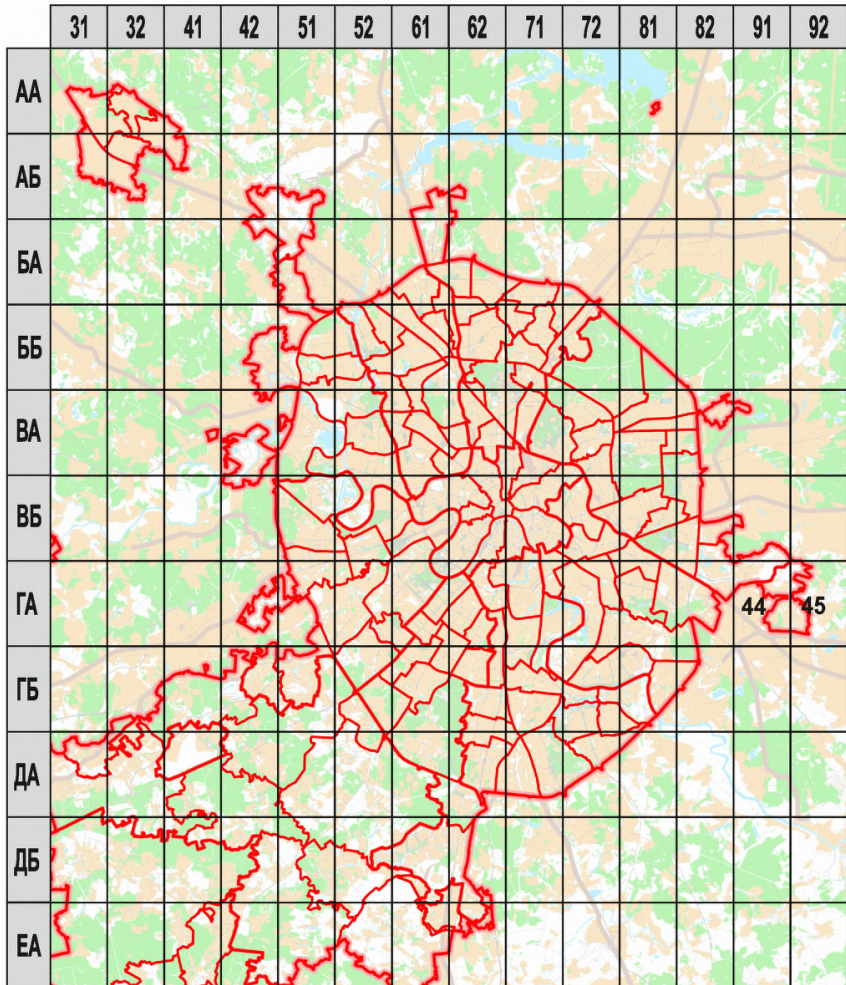





СХЕМА РАСПОЛОЖЕНИЯ ЛИСТОВ КАРТЫ



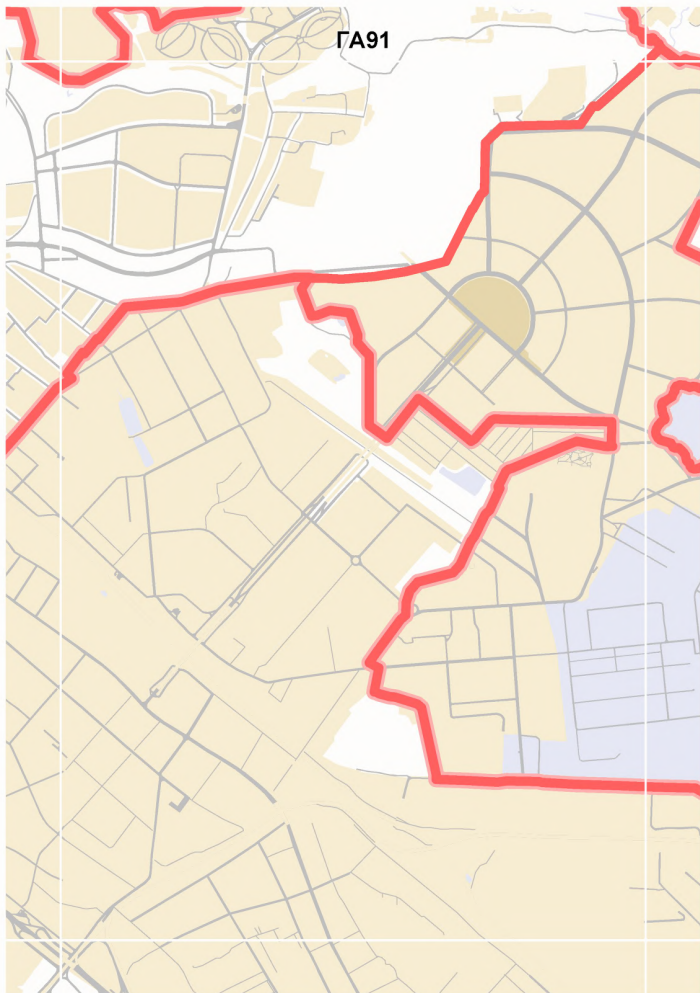
25

- НОМЕРА СТРАНИЦ АТЛАСА, НА КОТОРОЙ РАСПОЛОЖЕН
СООТВЕТСТВУЮЩИЙ ЛИСТ КАРТЫ

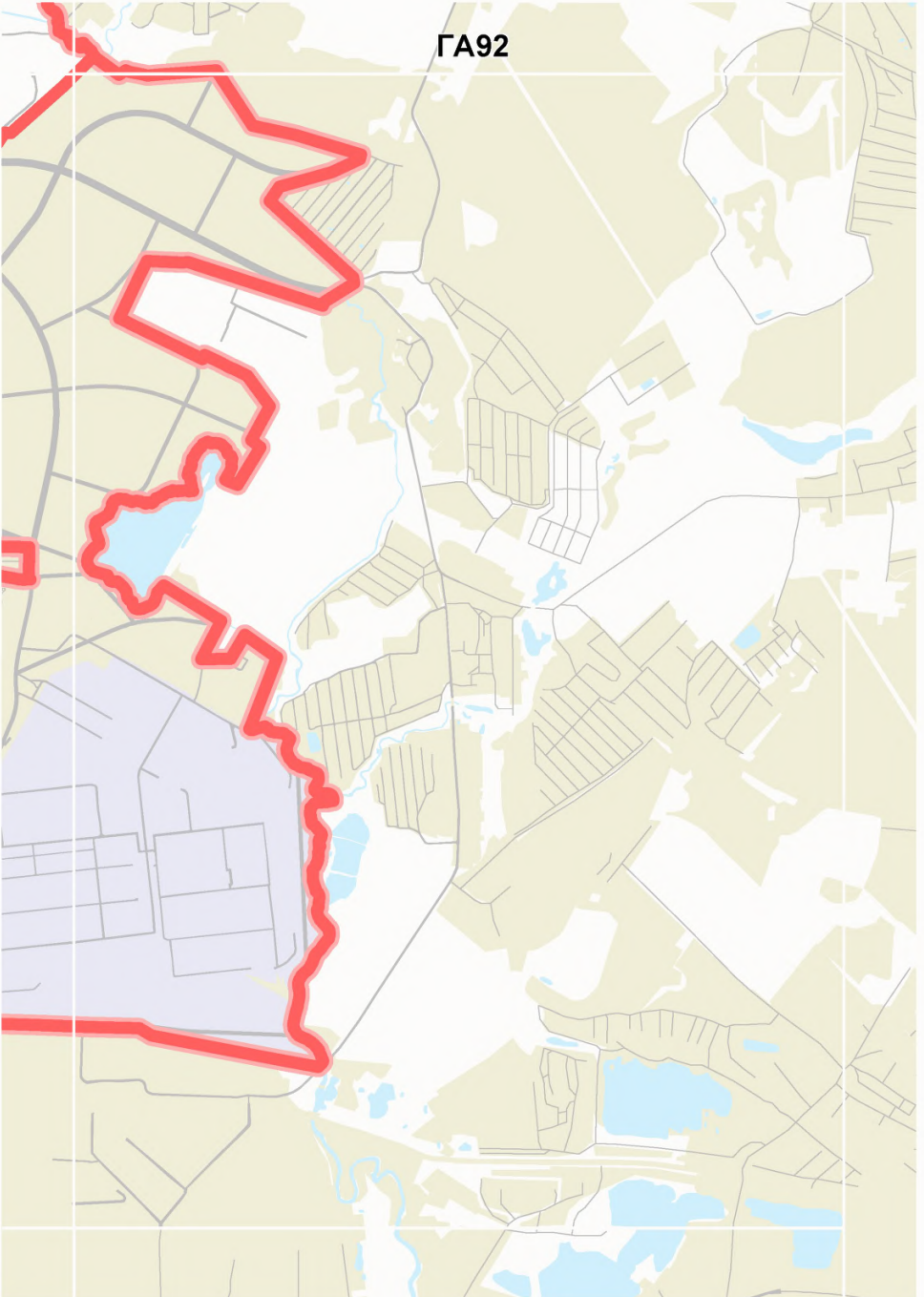
УСЛОВНЫЕ ОБОЗНАЧЕНИЯ:

-  граница города Москвы
-  границы административных округов города Москвы
-  границы районов и поселений города Москвы

ГА91



ГА92



**3. КАРТА
ФУНКЦИОНАЛЬНЫХ ЗОН В
ГРАНИЦАХ РАЙОНА НЕКРАСОВКА
ЮГО-ВОСТОЧНОГО
АДМИНИСТРАТИВНОГО ОКРУГА
ГОРОДА МОСКВЫ**

**ФУНКЦИОНАЛЬНЫЕ ЗОНЫ В ГРАНИЦАХ ТЕРРИТОРИЙ
РАЙОНА НЕКРАСОВКА ЮГО-ВОСТОЧНОГО АДМИНИСТРАТИВНОГО
ОКРУГА ГОРОДА МОСКВЫ**

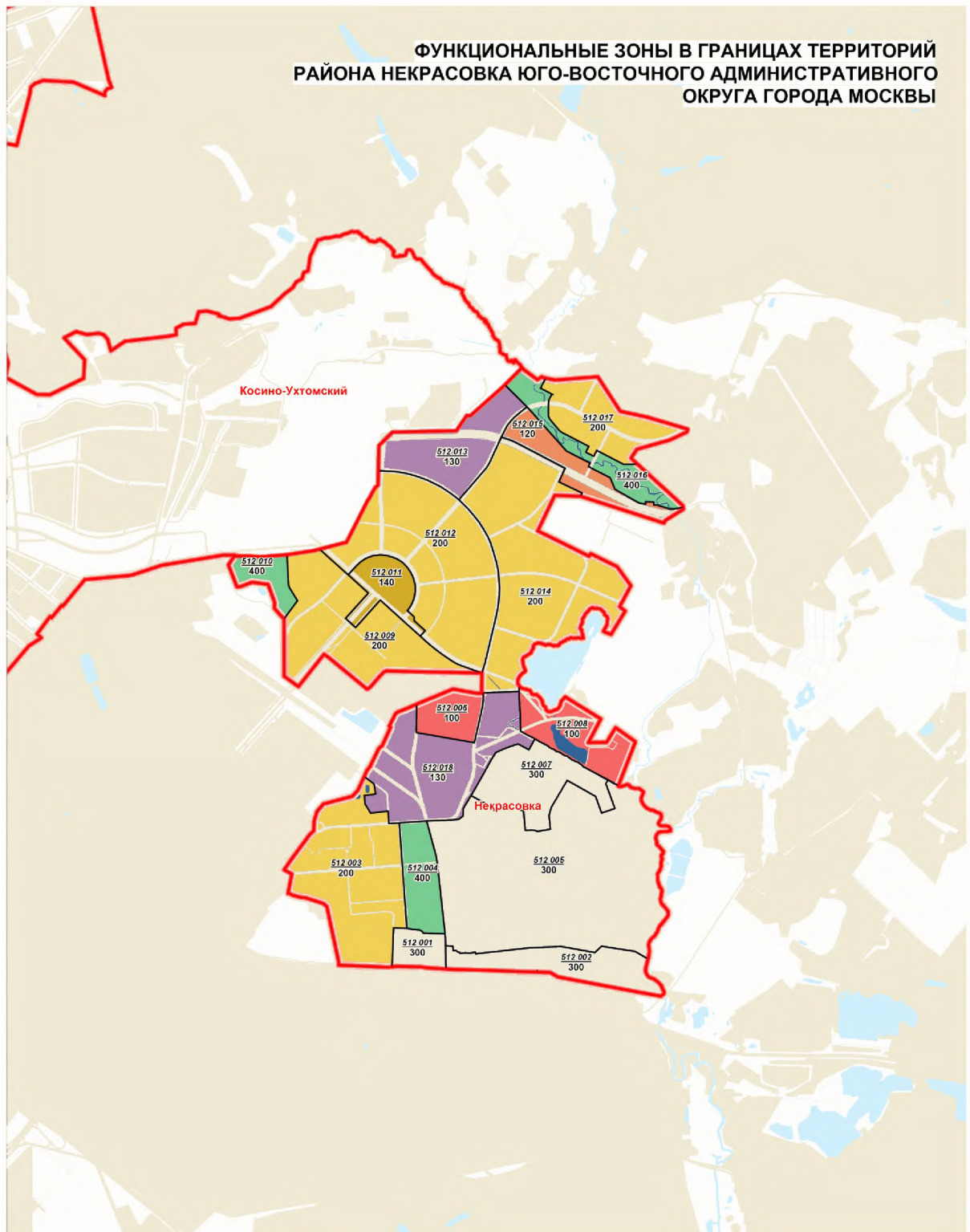
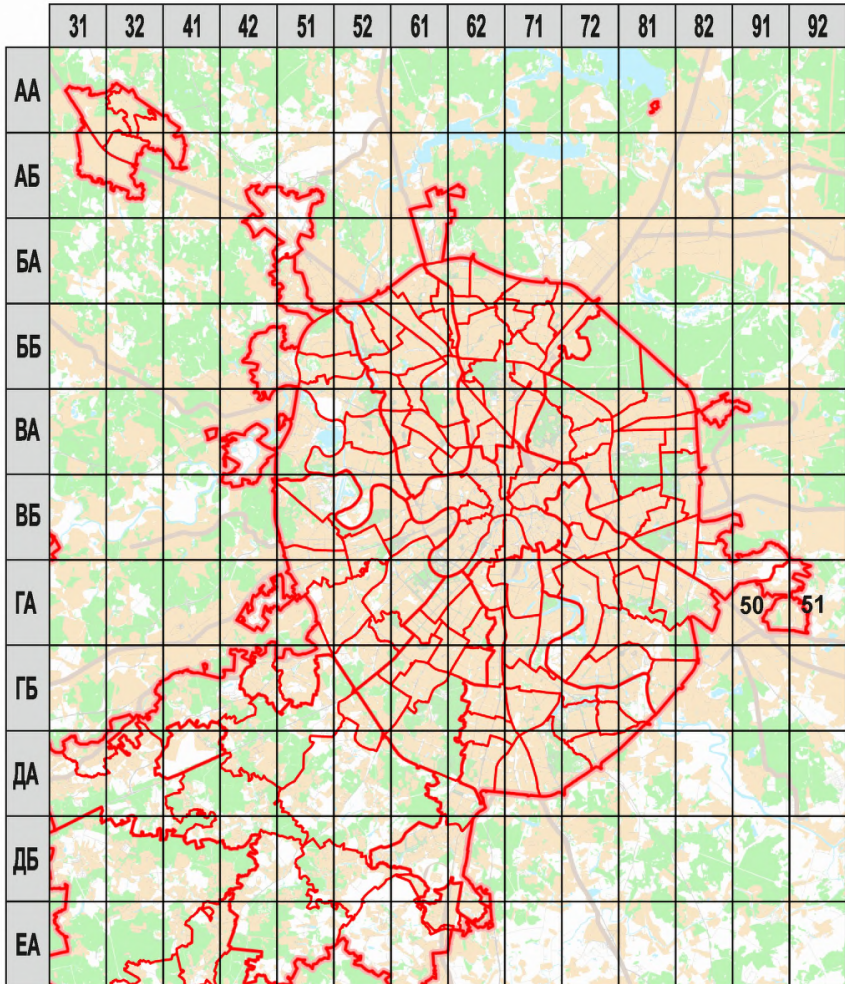


СХЕМА РАСПОЛОЖЕНИЯ ЛИСТОВ КАРТЫ



25


- НОМЕРА СТРАНИЦ АТЛАСА, НА КОТОРОЙ РАСПОЛОЖЕН
СООТВЕТСТВУЮЩИЙ ЛИСТ КАРТЫ


УСЛОВНЫЕ ОБОЗНАЧЕНИЯ

ТИПЫ ФУНКЦИОНАЛЬНОГО НАЗНАЧЕНИЯ ФУНКЦИОНАЛЬНЫХ ЗОН

100	общественный
200	жилой
300	производственный
400	природный
120	общественно - жилой
130	общественно - производственный
140	природно-общественный

— граница города Москвы

 границы административных округов города Москвы

 границы районов и поселений города Москвы

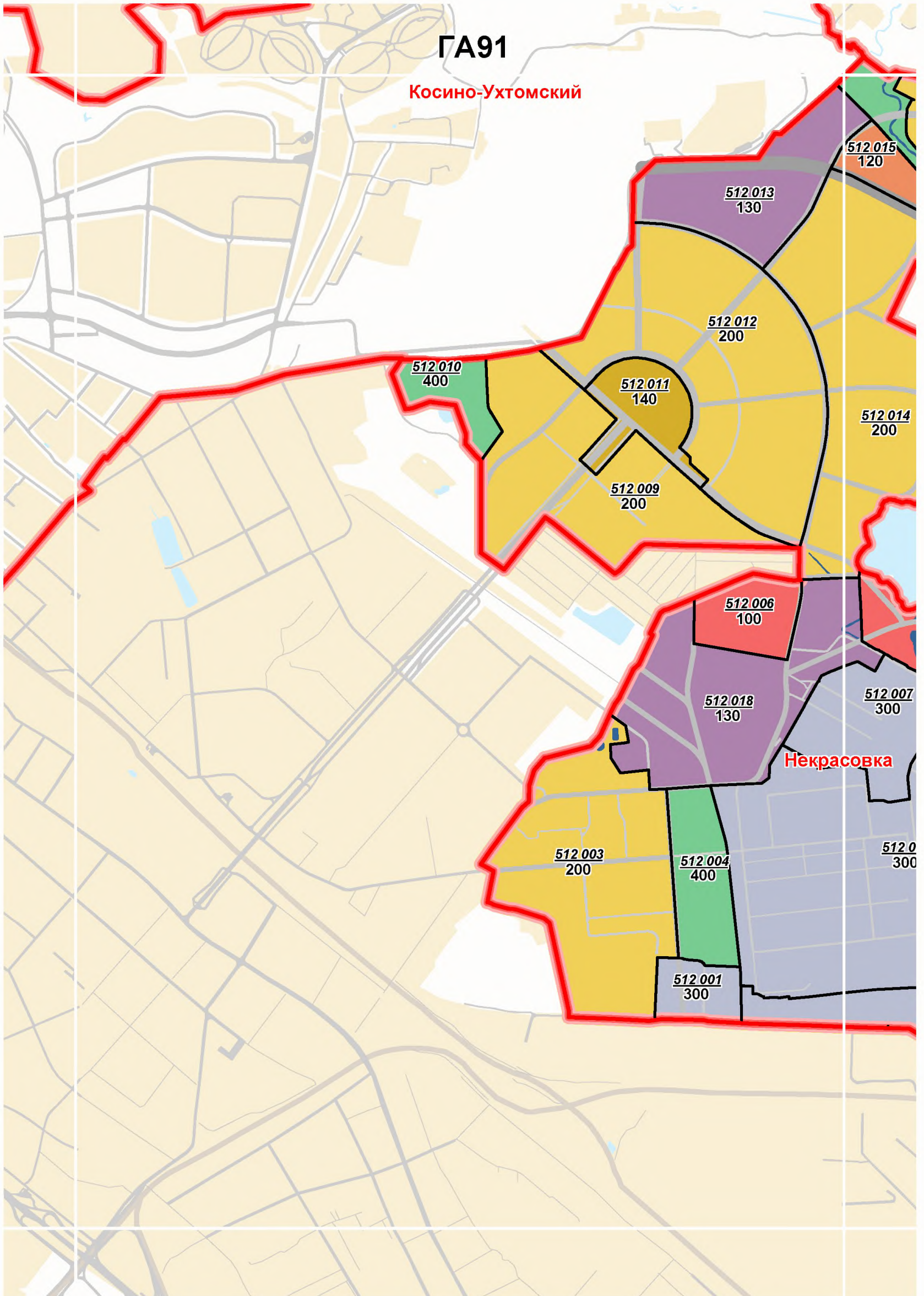
 границы функциональных зон

512012 номера функциональных зон

200 индексы типов функционального назначения функциональных зон

ГА91

Косино-Ухтомский



ГА92

