
ФЕДЕРАЛЬНОЕ АГЕНТСТВО
ПО ТЕХНИЧЕСКОМУ РЕГУЛИРОВАНИЮ И МЕТРОЛОГИИ



НАЦИОНАЛЬНЫЙ
СТАНДАРТ
РОССИЙСКОЙ
ФЕДЕРАЦИИ

ГОСТ Р
ИСО/ТС 10303-1291—
2017

**Системы автоматизации производства
и их интеграция**

**ПРЕДСТАВЛЕНИЕ ДАННЫХ ОБ ИЗДЕЛИИ
И ОБМЕН ЭТИМИ ДАННЫМИ**

Часть 1291

**Прикладной модуль.
Идентификация класса в библиотеке PLIB,
соответствующей ИСО 13584**

(ISO/TS 10303-1291:2008,
Industrial automation systems and integration — Product data representation and
exchange — Part 1291: Application module: Plib class reference, IDT)

Издание официальное



Москва
Стандартинформ
2017

Предисловие

1 ПОДГОТОВЛЕН Федеральным бюджетным учреждением «Консультационно-внедренческая фирма в области международной стандартизации и сертификации «Фирма «ИНТЕРСТАНДАРТ» на основе собственного перевода на русский язык англоязычной версии международного документа, указанного в пункте 4

2 ВНЕСЕН Техническим комитетом по стандартизации ТК 459 «Информационная поддержка жизненного цикла изделий»

3 УТВЕРЖДЕН И ВВЕДЕН В ДЕЙСТВИЕ Приказом Федерального агентства по техническому регулированию и метрологии от 14 ноября 2017 г. № 1734-ст

4 Настоящий стандарт идентичен международному документу ИСО/ТС 10303-1291:2008 «Системы автоматизации производства и их интеграция. Представление данных об изделии и обмен этими данными. Часть 1291. Прикладной модуль. Идентификация класса в библиотеке PLIB, соответствующей ИСО 13584» (ISO/TS 10303-1291:2008 «Industrial automation systems and integration — Product data representation and exchange — Part 1291: Application module: Plib class reference», IDT).

Наименование настоящего стандарта изменено относительно наименования указанного международного документа для приведения в соответствие с ГОСТ Р 1.5—2012 (пункт 3.5).

При применении настоящего стандарта рекомендуется использовать вместо ссылочных международных стандартов и документов соответствующие им национальные стандарты Российской Федерации, сведения о которых приведены в дополнительном приложении ДА

5 ВВЕДЕН ВПЕРВЫЕ

Правила применения настоящего стандарта установлены в статье 26 Федерального закона от 29 июня 2015 г. № 162-ФЗ «О стандартизации в Российской Федерации». Информация об изменениях к настоящему стандарту публикуется в ежегодном (по состоянию на 1 января текущего года) информационном указателе «Национальные стандарты», а официальный текст изменений и поправок — в ежемесячном информационном указателе «Национальные стандарты». В случае пересмотра (замены) или отмены настоящего стандарта соответствующее уведомление будет опубликовано в ближайшем выпуске ежемесячного информационного указателя «Национальные стандарты». Соответствующая информация, уведомление и тексты размещаются также в информационной системе общего пользования — на официальном сайте Федерального агентства по техническому регулированию и метрологии в сети Интернет (www.gost.ru)

© Стандартиформ, 2017

Настоящий стандарт не может быть полностью или частично воспроизведен, тиражирован и распространен в качестве официального издания без разрешения Федерального агентства по техническому регулированию и метрологии

Содержание

1 Область применения	1
2 Нормативные ссылки	1
3 Термины, определения и сокращения	2
3.1 Термины, определенные в ИСО 10303-1	2
3.2 Термин, определенный в ИСО 10303-202	3
3.3 Термины, определенные в ИСО/ТС 10303-1001	3
3.4 Термин, определенный в ИСО/ТС 10303-1017	3
3.5 Термин, определенный в ИСО 13584-1	3
3.6 Термин, определенный в ИСО 13584-42	3
3.7 Термин, определенный в ИСО 10303-54	3
3.8 Термин, определенный в ИСО/ТС 10303-1275	3
3.9 Сокращения	3
4 Информационные требования	3
4.1 ПЭМ, необходимые для прикладного модуля	4
4.2 Определение объектов ПЭМ	4
5 Интерпретированная модель модуля	4
5.1 Спецификация отображения	4
5.2 Сокращенный листинг ИММ на языке EXPRESS	8
Приложение А (обязательное) Сокращенные наименования объектов ИММ	10
Приложение В (обязательное) Регистрация информационных объектов	11
Приложение С (справочное) EXPRESS-G диаграммы ПЭМ	12
Приложение D (справочное) EXPRESS-G диаграммы ИММ	13
Приложение Е (справочное) Машинно-интерпретируемые листинги	15
Приложение ДА (справочное) Сведения о соответствии ссылочных международных стандартов и документов национальным стандартам	16
Библиография	18

Введение

Стандарты комплекса ИСО 10303 распространяются на компьютерное представление информации об изделиях и обмен данными об изделиях. Их целью является обеспечение нейтрального механизма, способного описывать изделия на всем протяжении их жизненного цикла. Этот механизм применим не только для обмена файлами в нейтральном формате, но является также основой для реализации и совместного доступа к базам данных об изделиях и организации долгосрочного использования и архивирования.

Настоящий стандарт специфицирует прикладной модуль для обозначения класса в библиотеке PLIB, соответствующей ИСО 13584 (Библиотека составных частей — Parts Library).

Во второе издание настоящей части ИСО 10303 включены нижеперечисленные изменения первого издания.

Были изменены следующие спецификации импорта модели ИММ на языке EXPRESS:

- plib_class_organization_item.

В третье издание настоящей части ИСО 10303 включены нижеперечисленные изменения второго издания.

Были добавлены следующие спецификации импорта модели ПЭМ на языке EXPRESS:

- USE FROM External_class_arm;
- USE FROM External_item_identification_assignment_arm;
- USE FROM Person_organization_assignment_arm.

В разделе 1 настоящего стандарта определены область применения данного прикладного модуля, а также его функциональность и относящиеся к нему данные.

В разделе 3 приведены термины, определенные в других стандартах комплекса ИСО 10303 и примененные в настоящем стандарте.

В разделе 4 установлены информационные требования к прикладной предметной области, используя принятую в ней терминологию.

В приложении С дано графическое представление информационных требований, именуемое прикладной эталонной моделью (ПЭМ). Структуры ресурсов интерпретированы, чтобы соответствовать информационным требованиям. Результатом данной интерпретации является интерпретированная модель модуля (ИММ). Данная интерпретация, представленная в 5.1, устанавливает соответствие между информационными требованиями и ИММ. Сокращенный листинг ИММ, представленный в 5.2, специфицирует интерфейс к ресурсам. Графическое представление сокращенного листинга ИММ приведено в приложении D.

Имя типа данных на языке EXPRESS может использоваться для ссылки на сам тип данных, либо на экземпляр данных этого типа. Различие в использовании обычно понятно из контекста. Если существует вероятность неоднозначного толкования, то в текст включается фраза «объектный тип данных» либо «экземпляр(ы) объектного типа данных».

Двойные кавычки (“...”) означают цитируемый текст, одинарные кавычки (‘...’) — значения конкретных текстовых строк.

Системы автоматизации производства и их интеграция

ПРЕДСТАВЛЕНИЕ ДАННЫХ ОБ ИЗДЕЛИИ И ОБМЕН ЭТИМИ ДАННЫМИ

Часть 1291

Прикладной модуль.

Идентификация класса в библиотеке PLIB, соответствующей ИСО 13584

Industrial automation systems and integration. Product data representation and exchange. Part 1291. Application module. Plib class reference, corresponding ISO 13584

Дата введения — 2019—07—01

1 Область применения

Настоящий стандарт определяет прикладной модуль «Идентификация класса в библиотеке PLIB, соответствующей ИСО 13584». В область применения настоящего стандарта входит:

- обозначение класса в библиотеке, соответствующей ИСО 13584 (Библиотека составных частей - Parts Library);
- пункты, входящие в область действия Прикладного модуля ИСО/ТС 10303-1275 «External class»;
- пункты, входящие в область действия Прикладного модуля ИСО/ТС 10303-1128 «External item identification assignment»;
- пункты, входящие в область действия Прикладного модуля ИСО/ТС 10303-1013 «Person organization assignment».

В область применения настоящего стандарта не входит обозначение классов во внешних библиотеках, не соответствующих ИСО 13584 (Библиотека составных частей - Parts Library).

2 Нормативные ссылки

В настоящем стандарте использованы нормативные ссылки на следующие международные стандарты и документы (для датированных ссылок следует использовать указанное издание, для недатированных ссылок — последнее издание указанного документа, включая все поправки к нему):

ISO/IEC 8824-1:2002, Information technology — Abstract Syntax Notation One (ASN.1): Specification of basic notation (Информационные технологии. Взаимосвязь открытых систем. Абстрактная синтаксическая нотация версии один (АСН.1). Часть 1. Спецификация основной нотации)

ISO 10303-1:1994, Industrial automation systems and integration — Product data representation and exchange — Part 1: Overview and fundamental principles (Системы автоматизации производства и их интеграция. Представление данных об изделии и обмен этими данными. Часть 1. Общие представления и основополагающие принципы)

ISO 10303-11:2004, Industrial automation systems and integration — Product data representation and exchange — Part 11: Description methods: The EXPRESS language reference manual (Системы автоматизации производства и их интеграция. Представление данных об изделии и обмен этими данными. Часть 11. Методы описания. Справочное руководство по языку EXPRESS)

ISO 10303-21:2002, Industrial automation systems and integration — Product data representation and exchange — Part 21: Implementation methods: Clear text encoding of the exchange structure (Системы автоматизации производства и их интеграция. Представление данных об изделии и обмен этими данными. Часть 21. Методы реализации. Кодирование открытым текстом структуры обмена)

ISO 10303-41, Industrial automation systems and integration — Product data representation and exchange — Part 41: Integrated generic resource: Fundamentals of product description and support (Системы промышленной автоматизации и интеграция. Представление данных о продукции и обмен данными. Часть 41. Интегрированные обобщенные ресурсы. Основополагающие принципы описания и сопровождения изделия)

ISO 10303-54, Industrial automation systems and integration — Product data representation and exchange — Part 54: Integrated generic resource: Classification and set theory (Системы автоматизации производства и их интеграция. Представление данных об изделии и обмен этими данными. Часть 54. Интегрированный обобщенный ресурс. Классификация и теория множеств)

ISO 10303-202:1996, Industrial automation systems and integration — Product data representation and exchange — Part 202: Application protocol: Associative draughting (Системы автоматизации производства и их интеграция. Представление данных об изделии и обмен этими данными. Часть 202. Прикладные протоколы. Ассоциативные чертежи)

ISO/TS 10303-1001:2004, Industrial automation systems and integration — Product data representation and exchange — Part 1001: Application module: Appearance assignment (Системы автоматизации производства и их интеграция. Представление данных об изделии и обмен этими данными. Часть 1001. Прикладной модуль. Присваивание внешнего вида)

ISO/TS 10303-1013, Industrial automation systems and integration — Product data representation and exchange — Part 1013: Application module: Person organization assignment (Системы автоматизации производства и их интеграция. Представление данных об изделии и обмен этими данными. Часть 1013. Прикладной модуль. Задание сотрудника и организации)

ISO/TS 10303-1017:2004, Industrial automation systems and integration — Product data representation and exchange — Part 1017: Application module: Product identification (Системы автоматизации производства и их интеграция. Представление данных об изделии и обмен этими данными. Часть 1017. Прикладной модуль. Обозначение изделия)

ISO/TS 10303-1128, Industrial automation systems and integration — Product data representation and exchange — Part 1128: Application module: External item identification assignment (Системы промышленной автоматизации и интеграция. Представление данных об изделии и обмен этими данными. Часть 1128. Прикладной модуль. Присвоение обозначения внешнего элемента)

ISO/TS 10303-1275, Industrial automation systems and integration — Product data representation and exchange — Part 1275: Application module: External class (Системы автоматизации производства и их интеграция. Представление данных об изделии и обмен этими данными. Часть 1275. Прикладной модуль. Внешний класс)

ISO 13584-1, Industrial automation systems and integration — Parts library — Part 1: Overview and fundamental principles (Системы промышленной автоматизации и интеграция. Библиотека составных частей изделия. Часть 1. Обзор и основополагающие принципы)

ISO 13584-26, Industrial automation systems and integration — Parts library — Part 26: Logical resource: Information supplier identification (Системы промышленной автоматизации и интеграция. Библиотека данных на детали. Часть 26. Логические ресурсы: обозначение поставщика информации)

ISO 13584-42, Industrial automation systems and integration — Parts library — Part 42: Description methodology: Methodology for structuring part families (Системы промышленной автоматизации и интеграция. Библиотека данных на детали. Часть 42. Методология описания: методология структурирования групп деталей)

3 Термины, определения и сокращения

3.1 Термины, определенные в ИСО 10303-1

В настоящем стандарте применены следующие термины:

- приложение (application);
- прикладной объект (application object);
- прикладной протокол; ПП (application protocol; AP);
- прикладная эталонная модель; ПЭМ (application reference model; ARM);
- данные (data);
- информация (information);
- интегрированный ресурс (integrated resource);

- изделие (product);
- данные об изделии (product data).

3.2 Термин, определенный в ИСО 10303-202

В настоящем стандарте применен следующий термин:

- **прикладная интерпретированная конструкция**; ПИК (application interpreted construct; AIC).

3.3 Термины, определенные в ИСО/ТС 10303-1001

В настоящем стандарте применены следующие термины:

- **прикладной модуль** (application module);
- **интерпретированная модель модуля** (module interpreted model).

3.4 Термин, определенный в ИСО/ТС 10303-1017

В настоящем стандарте применен следующий термин:

- **общие ресурсы** (common resources).

3.5 Термин, определенный в ИСО 13584-1

В настоящем стандарте применен следующий термин:

- **библиотека составных частей изделия** (Parts Library).

3.6 Термин, определенный в ИСО 13584-42

В настоящем стандарте применен следующий термин:

- **базовый семантический узел** (basic semantic unit BSU).

3.7 Термин, определенный в ИСО 10303-54

В настоящем стандарте применен следующий термин:

- **класс** (class).

3.8 Термин, определенный в ИСО/ТС 10303-1275

В настоящем стандарте применен следующий термин:

- **внешняя библиотека классов** (external class library).

3.9 Сокращения

В настоящем стандарте применены следующие сокращения:

- ПМ — прикладной модуль;
- ПЭМ — прикладная эталонная модель;
- ИММ — интерпретированная модель модуля;
- URL — унифицированный указатель информационного ресурса.

4 Информационные требования

В настоящем разделе определены информационные требования к прикладному модулю «Идентификация класса в библиотеке PLIB, соответствующей ИСО 13584», которые представлены в форме ПЭМ.

Примечания

- 1 Графическое представление информационных требований приведено в приложении С.
- 2 Спецификация отображения определена в 5.1. Она показывает, как удовлетворяются информационные требования при использовании общих ресурсов и конструкций, определенных в схеме ИММ или импортированных в схему ИММ прикладного модуля, описанного в настоящем стандарте.

В настоящем подразделе с применением языка EXPRESS дано определение информационных требований, которым должны соответствовать программные реализации. Ниже представлен фрагмент EXPRESS-спецификации, с которого начинается описание схемы **Plib_class_reference_arm**. В нем определены необходимые внешние ссылки.

EXPRESS-спецификация:

```
*)
SCHEMA Plib_class_reference_arm;
(*
```

4.1 ПЭМ, необходимые для прикладного модуля

Ниже представлены интерфейсные операторы языка EXPRESS, посредством которых задаются элементы, импортированные из прикладных эталонных моделей других прикладных модулей.

EXPRESS-спецификация:

```
*)
USE FROM External_class_arm;      -- ISO/TS 10303-1275
USE FROM External_item_identification_assignment_arm;  -- ISO/TS 10303-1128
USE FROM Person_organization_assignment_arm;  -- ISO/TS 10303-1013
(*
```

Примечания

1 Схемы, ссылки на которые приведены выше, определены в следующих документах комплекса ИСО 10303:

External_class_arm — ИСО/ТС 10303-1275;

External_item_identification_assignment_arm — ИСО/ТС 10303-1128;

Person_organization_assignment_arm — ИСО/ТС 10303-1013.

2 Графическое представление этих схем приведено на рисунках С.1 и С.2, приложение С.

4.2 Определение объектов ПЭМ

Настоящий подраздел описывает объекты ПЭМ рассматриваемого прикладного модуля. Каждый объект ПЭМ является простейшим неделимым элементом, который моделирует уникальное понятие прикладной области, и содержит атрибуты для представления объекта. Далее приведен объект ПЭМ и его определение.

4.2.1 Объект **Plib_class_reference**

Посредством объекта **Plib_class_reference** представляется класс в библиотеке, соответствующей ИСО 13584 (библиотеке составных частей изделия).

EXPRESS-спецификация:

```
*)
ENTITY Plib_class_reference;
  code : STRING;
  supplier_bsu : STRING;
  version : STRING;
END_ENTITY;
(*
```

Определение атрибутов:

code — кодовое обозначение класса в библиотеке составных частей изделия (PLIB). Определение формата обозначения дано в ИСО 13584-42;

supplier_bsu — кодовое обозначение базового семантического узла (BSU) поставщика в библиотеке составных частей изделия (PLIB). Определение формата обозначения дано в ИСО 13584-26;

version — обозначение версии класса в библиотеке составных частей изделия (PLIB). Определение формата обозначения версии дано в ИСО 13584-42.

```
*)
END_SCHEMA;  -- Plib_class_reference_arm
(*
```

5 Интерпретированная модель модуля

5.1 Спецификация отображения

В настоящем стандарте под термином «прикладной элемент» понимается любой объектный тип данных, определенный в разделе 4, любой из его явных атрибутов и любое ограничение на подтипы. Термин «элемент ИММ» означает любой объектный тип данных, определенный в 5.2 или импортиро-

ванный с помощью оператора USE FROM из другой EXPRESS-схемы, а также любой из его атрибутов и любое ограничение на подтипы, определенное в 5.2 либо импортированное с помощью оператора USE FROM.

В данном подразделе представлена спецификация отображения, которая определяет, как каждый прикладной элемент, описанный в разделе 4 настоящего стандарта, отображается на один или более элементов ИММ (см. 5.2).

Спецификация отображения для каждого объекта ПЭМ определена ниже в отдельном пункте. Спецификация отображения атрибута объекта ПЭМ описывается в подпункте пункта, содержащего спецификацию отображения этого объекта. Каждая спецификация содержит не более пяти секций.

Секция «Заголовок» содержит:

- наименование рассматриваемого объекта ПЭМ или ограничение на подтипы либо
- наименование атрибута рассматриваемого объекта ПЭМ, если данный атрибут ссылается на тип, не являющийся объектным типом данных или типом SELECT, который содержит или может содержать объектные типы данных, либо
- составное выражение вида «связь объекта <наименование объекта ПЭМ> с объектом <тип данных, на который дана ссылка> (представляющим атрибут <наименование атрибута>)», если данный атрибут ссылается на тип данных, являющийся объектным типом данных или типом SELECT, который содержит или может содержать объектные типы данных.

Секция «Элемент ИММ» содержит в зависимости от рассматриваемого прикладного элемента:

- наименование одного или более объектных типов данных ИММ;
- наименование атрибута объекта ИММ, представленное в виде синтаксической конструкции <наименование объекта>.<наименование атрибута>, если рассматриваемый атрибут ссылается на тип, не являющийся объектным типом данных или типом SELECT, который содержит или может содержать объектные типы данных;
- ключевое слово PATH, если рассматриваемый атрибут объекта ПЭМ ссылается на объектный тип данных или на тип SELECT, который содержит или может содержать объектные типы данных;
- ключевое слово IDENTICAL MAPPING, если оба прикладных объекта, присутствующих в прикладном утверждении, отображаются на тот же самый экземпляр объектного типа данных ИММ;
- синтаксическую конструкцию /SUPERTYPE(<наименование супертипа>)/, если рассматриваемый объект ПЭМ отображается как его супертип;
- одну или более конструкций /SUBTYPE(<наименование подтипа>)/, если отображение рассматриваемого объекта ПЭМ является объединением отображений его подтипов.

Если отображение прикладного элемента содержит более одного элемента ИММ, то каждый из этих элементов ИММ представлен в отдельной строке спецификации отображения, заключенной в круглые или квадратные скобки.

Секция «Источник» содержит:

- обозначение стандарта ИСО, в котором определен данный элемент ИММ, для тех элементов ИММ, которые определены в общих ресурсах;
- обозначение настоящего стандарта для тех элементов ИММ, которые определены в схеме ИММ настоящего стандарта.

Данная секция опускается, если в секции «Элемент ИММ» используются ключевые слова PATH или IDENTICAL MAPPING.

Секция «Правила» содержит наименование одного или более глобальных правил, которые применяются к совокупности объектных типов данных ИММ, перечисленных в секции «Элемент ИММ» или «Ссылочный путь». Если правила не применяются, то данную секцию опускают.

За ссылкой на глобальное правило может следовать ссылка на подпункт, в котором определено данное правило.

Секция «Ограничение» содержит наименование одного или более ограничений на подтипы, которые применяются к совокупности объектных типов данных ИММ, перечисленных в секции «Элемент ИММ» или «Ссылочный путь». Если ограничения на подтипы отсутствуют, то данную секцию опускают.

За ссылкой на ограничение подтипа может следовать ссылка на подпункт, в котором определено данное ограничение на подтипы.

Секция «Ссылочный путь» содержит:

- ссылочный путь к супертипам в общих ресурсах для каждого элемента ИММ, определенного в настоящем стандарте;
- спецификацию взаимосвязей между элементами ИММ, если отображение прикладного элемента требует связать экземпляры нескольких объектных типов данных ИММ. В этом случае в каждой стро-

ке ссылочного пути указывают роль элемента ИММ по отношению к ссылающемуся на него элементу ИММ или к следующему по ссылочному пути элементу ИММ.

В выражениях, определяющих ссылочные пути и ограничения между элементами ИММ, применяют следующие условные обозначения:

- [] — в квадратные скобки заключают несколько элементов ИММ или частей ссылочного пути, которые требуются для обеспечения соответствия информационному требованию;
- () — в круглые скобки заключают несколько элементов ИММ или частей ссылочного пути, которые являются альтернативными в рамках отображения для обеспечения соответствия информационному требованию;
- { } — в фигурные скобки заключают фрагмент, ограничивающий ссылочный путь для обеспечения соответствия информационному требованию;
- < > — в угловые скобки заключают один или более необходимых ссылочных путей;
- || — между вертикальными линиями помещают объект супертипа;
- > — атрибут, наименование которого предшествует символу ->, ссылается на объектный или выбираемый тип данных, наименование которого следует после этого символа;
- <- — атрибут объекта, наименование которого следует после символа <-, ссылается на объектный или выбираемый тип данных, наименование которого предшествует этому символу;
- [i] — атрибут, наименование которого предшествует символу [i], является агрегированной структурой; ссылка дается на любой элемент данной структуры;
- [n] — атрибут, наименование которого предшествует символу [n], является упорядоченной агрегированной структурой; ссылка дается на n-й элемент данной структуры;
- => — объект, наименование которого предшествует символу =>, является супертипом объекта, наименование которого следует после этого символа;
- <= — объект, наименование которого предшествует символу <=, является подтипом объекта, наименование которого следует после этого символа;
- = — строковый (STRING), выбираемый (SELECT) или перечисляемый (ENUMERATION) тип данных ограничен списком выбора или значением;
- \ — выражение для ссылочного пути продолжается на следующей строке;
- * — один или более экземпляров взаимосвязанных объектных типов данных могут быть объединены в древовидную структуру. Путь между объектом взаимосвязи и связанными с ним объектами заключают в фигурные скобки;
- — последующий текст является комментарием или ссылкой на раздел;
- *> — выбираемый (SELECT) или перечисляемый (ENUMERATION) тип данных, наименование которого предшествует символу *>, расширяется до выбираемого или перечисляемого типа данных, наименование которого следует за этим символом;
- <* — выбираемый (SELECT) или перечисляемый (ENUMERATION) тип данных, наименование которого предшествует символу <*, является расширением выбираемого или перечисляемого типа данных, наименование которого следует за этим символом;
- !{} — секция, заключенная в фигурные скобки {} обозначает отрицательное ограничение, налагаемое на отображение.

Определение и использование шаблонов отображения не поддерживаются в настоящей версии прикладных модулей, однако поддерживается использование предопределенных шаблонов /SUBTYPE/ и /SUPERTYPE/.

5.1.1 Прикладной объект Plib_class_reference

Элемент ИММ: externally_defined_class
 Источник: ИСО/ТС 10303-1275
 Ссылочный путь: externally_defined_class <=
 [class <=
 group]
 [externally_defined_item
 {externally_defined_item.source ->
 external_source =>
 known_source <=
 pre_defined_item
 pre_defined_item.name = 'ISO 13584 library'}]

5.1.1.1 Атрибут **code**

Элемент ИММ: externally_defined_item.item_id
 Источник ISO 10303-41
 Ссылочный путь: externally_defined_class <=
 externally_defined_item
 {externally_defined_item
 externally_defined_item.source ->
 external_source =>
 known_source <=
 pre_defined_item
 pre_defined_item.name = 'ISO 13584 library'}
 externally_defined_item.item_id

5.1.1.2 Атрибут **supplier_bsu**

Элемент ИММ: organization.id
 Источник ISO 10303-41
 Ссылочный путь: externally_defined_class
 {externally_defined_class <=
 externally_defined_item
 externally_defined_item.source ->
 external_source =>
 known_source <=
 pre_defined_item
 pre_defined_item.name = 'ISO 13584 library'}
 externally_defined_class <=
 class
 organization_item = class
 organization_item <-
 applied_organization_assignment.items[i]
 applied_organization_assignment <=
 organization_assignment
 {organization_assignment.role ->
 organization_role
 organization_role.name = 'class supplier'}
 organization_assignment.assigned_organization ->
 organization
 organization.id

5.1.1.3 Атрибут **version**

Элемент ИММ: identification_assignment.assigned_id
 Источник ISO 10303-41
 Ссылочный путь: externally_defined_class
 {externally_defined_class <=
 externally_defined_item
 externally_defined_item.source ->
 external_source =>
 known_source <=
 pre_defined_item
 pre_defined_item.name = 'ISO 13584 library'}
 external_identification_item = externally_defined_class
 external_identification_item <-
 applied_external_identification_assignment.items[i]
 applied_external_identification_assignment <=
 external_identification_assignment
 {external_identification_assignment

```

external_identification_assignment.source ->
external_source =>
known_source <=
pre_defined_item
pre_defined_item.name = 'ISO 13584 library'}
external_identification_assignment <=
identification_assignment
{identification_assignment.role ->
identification_role
identification_role.name = 'version'}
identification_assignment.assigned_id

```

5.2 Сокращенный листинг ИММ на языке EXPRESS

В данном подразделе определена EXPRESS-схема, полученная из таблицы отображений. В ней использованы элементы из общих ресурсов или из других прикладных модулей и определены конструкции на языке EXPRESS, относящиеся к настоящему стандарту.

В данном подразделе определена интерпретированная модель прикладного модуля «Идентификация класса в библиотеке PLIB, соответствующей ИСО 13584», а также определены модификации, которым подвергаются конструкции, импортированные из общих ресурсов.

При использовании в данной схеме конструкций, определенных в общих ресурсах или в прикладных модулях, необходимо применять следующие ограничения:

- использование объекта супертита не дает права применять любой из его подтипов, пока этот подтип не будет также импортирован в схему ИММ;
- использование выбираемого типа SELECT не дает права применять любой из перечисленных в нем типов, пока этот тип не будет также импортирован в схему ИММ.

EXPRESS-спецификация:

```

*)
SCHEMA Plib_class_reference_mim;
USE FROM External_class_mim;      -- ISO/TS 10303-1275
USE FROM External_item_identification_assignment_mim;  -- ISO/TS 10303-1128
USE FROM external_reference_schema  -- ISO 10303-41
    (external_source,
     pre_defined_item);
USE FROM Person_organization_assignment_mim;  -- ISO/TS 10303-1013
(*)

```

Примечания

1 Схемы, ссылки на которые даны выше, можно найти в следующих стандартах и документах комплекса ИСО 10303:

External_class_mim — ИСО/ТС 10303-1275;

External_item_identification_assignment_mim — ИСО/ТС 10303-1228;

action_schema — ИСО 10303-41;

Person_organization_assignment_mim — ИСО/ТС 10303-1013.

2 Графическое представление данных схем приведено на рисунках D.1 и D.2, приложение D.

5.2.1 Определение типов данных ИММ

В настоящем пункте определены типы данных ИММ для прикладного модуля, рассматриваемого в настоящем стандарте. Ниже специфицированы типы данных ИММ и их определения.

5.2.1.1 Тип данных **plib_class_identification_item**

Выбираемый тип данных **plib_class_identification_item** является расширением типа данных **external_identification_item**. В настоящем типе данных к списку альтернативных выбираемых типов данных добавлен именованный тип **externally_defined_class**.

Примечание — В прикладных модулях, использующих конструкции настоящего прикладного модуля, список объектных типов данных может быть расширен.

EXPRESS-спецификация:

```

*)
TYPE plib_class_identification_item = SELECT BASED_ON
external_identification_item WITH
  (externally_defined_class);
END_TYPE;
(*

```

5.2.1.2 Тип данных `plib_class_organization_item`

Выбираемый тип данных `plib_class_organization_item` является расширением типа данных `organization_item`. В настоящем типе данных к списку альтернативных выбираемых типов данных добавлен именованный тип `class`.

EXPRESS-спецификация:

```

*)
TYPE plib_class_organization_item = SELECT BASED_ON organization_item WITH
  (class);
END_TYPE;
(*

```

5.2.2 Определение объекта ИММ

Настоящий пункт задает объект ИММ для прикладного модуля, рассматриваемого в настоящем стандарте. Далее специфицирован объект ИММ и его определение.

5.2.2.1 Объект `known_source`

Объект `known_source` является таким подтипом объектов `external_source` и `pre_defined_item`, посредством которого представляется источник информации с предопределенным именем и содержанием. Настоящий объект предоставляет механизм ссылки на вход во внешней библиотеке.

EXPRESS-спецификация:

```

*)
ENTITY known_source
  SUBTYPE OF (external_source, pre_defined_item);
END_ENTITY;
(*
*)
END_SCHEMA; -- Plib_class_reference_mim
(*

```

**Приложение А
(обязательное)****Сокращенные наименования объектов ИММ**

Сокращенные наименования объектов, установленных в настоящем стандарте, приведены в таблице А.1. Имена объектов были определены в подразделе 5.2 настоящего стандарта и в других стандартах, перечисленных в разделе 2.

Требования к использованию сокращенных наименований содержатся в методах реализации, описанных в соответствующих стандартах комплекса ИСО 10303.

Примечание — Наименования объектов на языке EXPRESS доступны в Интернете по адресу http://www.tc184-sc4.org/Short_Names/.

Т а б л и ц а А.1 — Сокращенные наименования объектов ИММ

Полное наименование	Сокращенное наименование
KNOWN_SOURCE	KNWSRC

**Приложение В
(обязательное)****Регистрация информационных объектов****В.1 Обозначение документа**

Для однозначного обозначения информационного объекта в открытой системе настоящему стандарту присвоен следующий идентификатор объекта:

```
{ iso standard 10303 part(1291) version(3) }
```

Смысл данного обозначения установлен в ИСО/МЭК 8824-1 и описан в ИСО 10303-1.

В.2 Обозначение схем**В.2.1 Обозначение схемы Plib_class_reference_arm**

Для однозначного обозначения в открытой информационной системе схеме **Plib_class_reference_arm**, установленной в настоящем стандарте, присвоен следующий идентификатор объекта:

```
{ iso standard 10303 part(1291) version(3) schema(1) plib-class-reference-arm(1) }
```

Смысл данного обозначения установлен в ИСО/МЭК 8824-1 и описан в ИСО 10303-1.

В.2.2 Обозначение схемы Plib_class_reference_mim

Для однозначного обозначения в открытой информационной системе схеме **Plib_class_reference_mim**, установленной в настоящем стандарте, присвоен следующий идентификатор объекта:

```
{ iso standard 10303 part(1291) version(3) schema(1) plib-class-reference-mim(2) }
```

Смысл данного обозначения установлен в ИСО/МЭК 8824-1 и описан в ИСО 10303-1.

Приложение С
(справочное)

EXPRESS-G диаграммы ПЭМ

Диаграммы на рисунках С.1 и С.2 получены из сокращенного листинга ПЭМ на языке EXPRESS, приведенного в разделе 4. В диаграммах использована графическая нотация EXPRESS-G языка EXPRESS.

В настоящем приложении приведены два различных представления ПЭМ для рассматриваемого прикладного модуля:

- представление на уровне схем отображает импорт конструкций, определенных в схемах ПЭМ других прикладных модулей, в схему ПЭМ рассматриваемого прикладного модуля с помощью операторов USE FROM;
- представление на уровне объектов отображает конструкции на языке EXPRESS, определенные в схеме ПЭМ данного прикладного модуля, и ссылки на импортированные конструкции, которые конкретизированы или на которые имеются ссылки в конструкциях схемы ПЭМ рассматриваемого прикладного модуля.

Примечание — Оба эти представления являются неполными. Представление на уровне схем не отображает схем ПЭМ модулей, которые импортированы косвенным образом. Представление на уровне объектов не отображает импортированных конструкций, которые не конкретизированы или на которые отсутствуют ссылки в конструкциях схемы ПЭМ рассматриваемого прикладного модуля.

Описание EXPRESS-G установлено в ИСО 10303-11, приложение D.

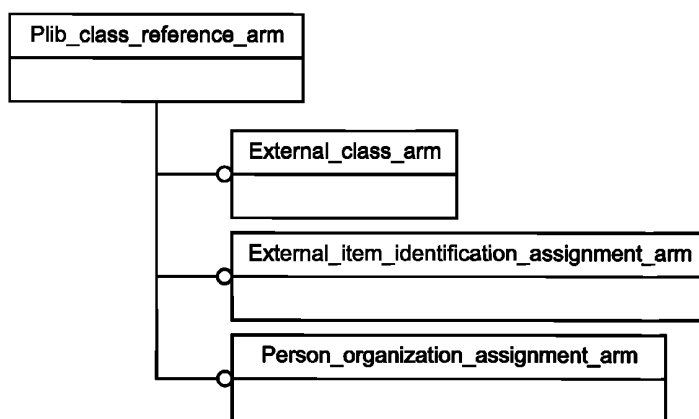


Рисунок С.1 — Представление ПЭМ на уровне схем в формате EXPRESS-G

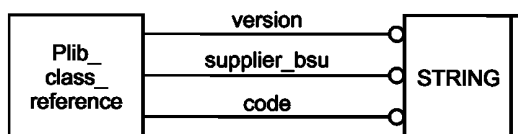


Рисунок С.2 — Представление ПЭМ на уровне объектов в формате EXPRESS-G

**Приложение D
(справочное)**

EXPRESS-G диаграммы IMM

Диаграммы на рисунках D.1 и D.2 получены из сокращенного листинга IMM на языке EXPRESS, приведенного в 5.2. В диаграммах использована графическая нотация EXPRESS-G языка EXPRESS.

В настоящем приложении приведены два различных представления IMM для рассматриваемого прикладного модуля:

- представление на уровне схем отображает импорт конструкций, определенных в схемах IMM других прикладных модулей или в схемах общих ресурсов, в схему IMM рассматриваемого прикладного модуля с помощью оператора USE FROM;

- представление на уровне объектов отображает конструкции на языке EXPRESS, определенные в схеме IMM рассматриваемого прикладного модуля, и ссылки на импортированные конструкции, которые конкретизированы или на которые имеются ссылки в конструкциях схемы IMM рассматриваемого прикладного модуля.

Примечание — Оба эти представления являются неполными. Представление на уровне схем не отображает схем IMM модулей, которые импортированы косвенным образом. Представление на уровне объектов не отображает импортированных конструкций, которые не конкретизированы или на которые отсутствуют ссылки в конструкциях схемы IMM рассматриваемого прикладного модуля.

Описание EXPRESS-G установлено в ИСО 10303-11, приложение D.

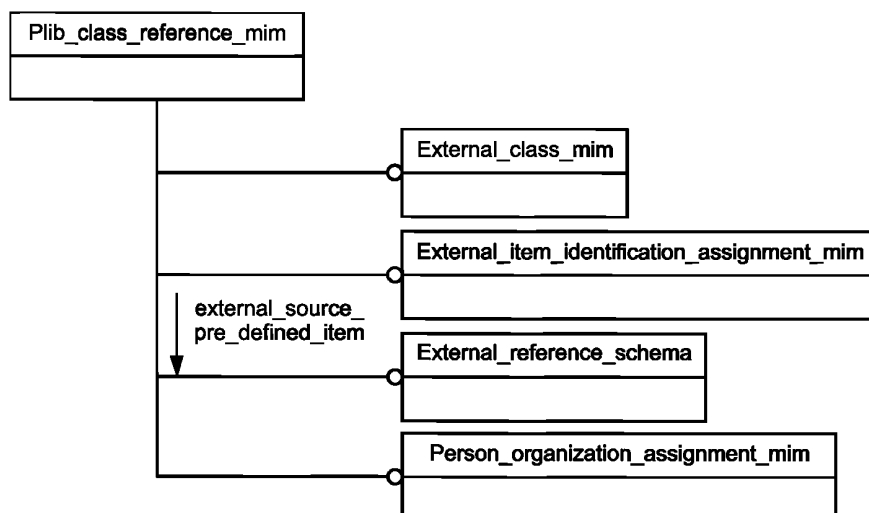


Рисунок D.1 — Представление IMM на уровне схем в формате EXPRESS-G

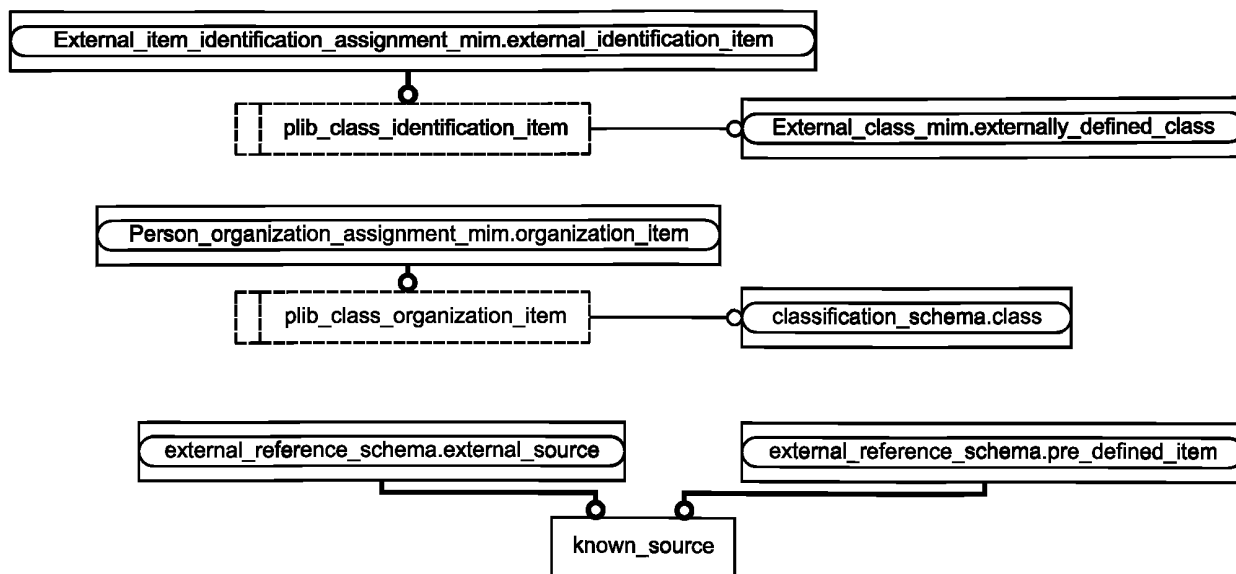


Рисунок D.2 — Представление ИММ на уровне объектов в формате EXPRESS-G

**Приложение Е
(справочное)**

Машинно-интерпретируемые листинги

В данном приложении приведены ссылки на сайты, на которых находятся листинги наименований объектов на языке EXPRESS и соответствующих сокращенных наименований, установленных или на которые даются ссылки в настоящем стандарте. На этих же сайтах представлены листинги всех EXPRESS-схем, определенных в настоящем стандарте, без комментариев и другого поясняющего текста. Эти листинги доступны в машинно-интерпретируемой форме (см. таблицу Е.1) и могут быть получены по следующим адресам URL:

сокращенные наименования: http://www.tc184-sc4.org/Short_Names/;
EXPRESS: <http://www.tc184-sc4.org/EXPRESS/>.

Т а б л и ц а Е.1 — Листинги ПЭМ и ИММ на языке EXPRESS

Описание	Идентификатор
Сокращенный листинг ПЭМ на языке EXPRESS	ISO TC184/SC4/WG12 N5455
Сокращенный листинг ИММ на языке EXPRESS	ISO TC184/SC4/WG12 N5466

Если доступ к этим сайтам невозможен, необходимо обратиться в центральный секретариат ИСО или непосредственно в секретариат ИСО ТК184/ПК4 по адресу электронной почты: sc4sec@tc184-sc4.org.

Примечание — Информация, представленная в машинно-интерпретированном виде по указанным выше адресам URL, является справочной. Обязательным является текст настоящего стандарта.

**Приложение ДА
(справочное)**

**Сведения о соответствии ссылочных международных стандартов
и документов национальным стандартам**

Таблица ДА.1

Обозначение ссылочного международного стандарта, документа	Степень соответствия	Обозначение и наименование соответствующего межгосударственного стандарта
ISO/IEC 8824-1:1995	IDT	ГОСТ Р ИСО/МЭК 8824-1—2001 «Информационная технология. Абстрактная синтаксическая нотация версии один (ASN.1). Часть 1. Спецификация основной нотации»
ISO 10303-1:1994	IDT	ГОСТ Р ИСО 10303-1—99 «Системы автоматизации производства и их интеграция. Представление данных об изделии и обмен этими данными. Часть 1. Общие представления и основополагающие принципы»
ISO 10303-11:1994	IDT	ГОСТ Р ИСО 10303-11—2009 «Системы автоматизации производства и их интеграция. Представление данных об изделии и обмен этими данными. Часть 11. Методы описания. Справочное руководство по языку EXPRESS»
ISO 10303-21:2002	IDT	ГОСТ Р ИСО 10303-21—2002 «Системы автоматизации производства и их интеграция. Представление данных об изделии и обмен этими данными. Часть 21. Методы реализации. Кодирование открытым текстом структуры обмена»
ISO 10303-41	IDT	ГОСТ Р ИСО 10303-41—99 «Системы автоматизации производства и их интеграция. Представление данных об изделии и обмен этими данными. Часть 41. Интегрированные обобщенные ресурсы. Основы описания и поддержки изделий»
ISO 10303-54	IDT	ГОСТ Р ИСО 10303-54—2011 «Системы автоматизации производства и их интеграция. Представление данных об изделии и обмен этими данными. Часть 54. Интегрированные обобщенные ресурсы. Классификация и теория множеств»
ISO 10303-202:1996 ¹⁾	—	*
ISO/TS 10303-1001	IDT	ГОСТ Р ИСО/ТС 10303-1001—2010 «Системы автоматизации производства и их интеграция. Представление данных об изделии и обмен этими данными. Часть 1001. Прикладной модуль. Присваивание внешнего вида»
ISO/TS 10303-1013	IDT	ГОСТ Р ИСО/ТС 10303-1013—2011 «Системы автоматизации производства и их интеграция. Представление данных об изделии и обмен этими данными. Часть 1013. Прикладной модуль. Назначение лица и организации»
ISO/TS 10303-1017	IDT	ГОСТ Р ИСО/ТС 10303-1017—2010 «Системы автоматизации производства и их интеграция. Представление данных об изделии и обмен этими данными. Часть 1017. Прикладной модуль. Идентификация изделия»
ISO/TS 10303-1128	IDT	ГОСТ Р ИСО/ТС 10303-1128—2014 «Системы автоматизации производства и их интеграция. Представление данных об изделии и обмен этими данными. Часть 1128. Прикладной модуль. Задание обозначения внешнего документа»

¹⁾ Заменен на ИСО 10303-242:2014.

Окончание таблицы ДА.1

Обозначение ссылочного международного стандарта, документа	Степень соответствия	Обозначение и наименование соответствующего межгосударственного стандарта
ISO/TS 10303-1275	—	*
ISO 13584-1	IDT	ГОСТ Р ИСО 13584-1—2006 «Системы автоматизации производства и их интеграция. Библиотека деталей. Часть 1. Обзор и основные принципы»
ISO 13584-26	IDT	ГОСТ Р ИСО 13584-26—2014 «Системы промышленной автоматизации и интеграции. Библиотека деталей. Часть 26. Логический ресурс. Идентификация поставщика информации»
ISO 13584-42	IDT	ГОСТ Р ИСО 13584-42—2012 «Системы промышленной автоматизации и интеграция. Библиотека деталей. Часть 42. Методология описания. Методология структурирования семейств деталей»
<p>* Соответствующий национальный стандарт отсутствует. До его утверждения рекомендуется использовать перевод на русский язык данного международного стандарта.</p> <p>Примечание — В настоящей таблице использовано следующее условное обозначение степени соответствия стандартов:</p> <p>- IDT — идентичные стандарты.</p>		

Библиография

- [1] Guidelines for the content of application modules, ISO TC 184/SC 4 N1685, 2004-02-27

УДК 656.072:681.3:006.354

ОКС 25.040.40

ОКСТУ 4002

Ключевые слова: прикладные автоматизированные системы, промышленные изделия, представление данных, обмен данными, идентификация класса, библиотека составных частей, ИСО 13584

БЗ 11—2017/9

Редактор *Л.В. Коретникова*
Технический редактор *В.Н. Прусакова*
Корректор *Р.А. Ментова*
Компьютерная верстка *Е.Е. Кругова*

Сдано в набор 14.11.2017. Подписано в печать 17.11.2017. Формат 60×84¹/₈. Гарнитура Ариал.
Усл. печ. л. 2,79. Уч.-изд. л. 2,52. Тираж 22 экз. Зак. 2320.
Подготовлено на основе электронной версии, предоставленной разработчиком стандарта

Издано и отпечатано во ФГУП «СТАНДАРТИНФОРМ», 123001 Москва, Гранатный пер., 4.
www.gostinfo.ru info@gostinfo.ru