

Типовой проект

407-3-235

Общеподстанционные пункты управления
типов I - IV, VI из унифицированных
конструкций

Альбом VIII

опу тип III

Архитектурно - строительные чертежи

1-332-08

ЦФР-16.12

РАЗРАБОТАН
СЕВЕР-ЗАПАДНЫМ ОТДЕЛЕНИЕМ
ИНСТИТУТА «ЭНЕРГОСЕТЬПРОЕКТ»
Минэнерго СССР

УТВЕРЖДЕН
И ВВЕДЕН В ДЕЙСТВИЕ
ИНСТИТУТОМ «ЭНЕРГОСЕТЬПРОЕКТ»
с 1.01. 1978 г.

Приказ N 89 от 20.05.1977 г.

Состав проекта

- Альбом I Пояснительная записка и указания по применению.
- Альбом II ОПУ тип I. Архитектурно-строительные чертежи.
- Альбом III ОПУ тип I. Электротехнические и санитарно-технические чертежи.
- Альбом IV ОПУ тип I. Сметы.
- Альбом V ОПУ тип I. Архитектурно-строительные чертежи.
- Альбом VI ОПУ тип I. Электротехнические и санитарно-технические чертежи.
- Альбом VII ОПУ тип I. Сметы.
- Альбом VIII ОПУ тип III. Архитектурно-строительные чертежи.
- Альбом IX ОПУ тип III. Электротехнические и санитарно-технические чертежи.
- Альбом X ОПУ тип III. Сметы.

- Альбом XI ОПУ тип IV. Архитектурно-строительные чертежи.
- Альбом XII ОПУ тип IV. Электротехнические и санитарно-технические чертежи.
- Альбом XIII ОПУ тип IV. Сметы.
- Альбом XIV ОПУ тип VI. Архитектурно-строительные чертежи.
- Альбом XV ОПУ тип VI. Электротехнические и санитарно-технические чертежи.
- Альбом XVI ОПУ тип VI. Сметы.
- Альбом XVII ОПУ типов I÷IV; V. Общие архитектурно-строительные чертежи.
- Альбом XVIII ОПУ типов I÷IV; V. Общие электротехнические и санитарно-технические чертежи.

| | | | | | |
|---------|---|-------------------------------|-----------------------------|----------------|-----------|
| 1976 г. | ОПУ типов I÷IV; V и з унифицированных конструкций. | ОПУ тип III Состав проекта | Типовой проект 407-3-235 | Альбом VIII | Лист 1 |
|---------|---|-------------------------------|-----------------------------|----------------|-----------|

Перечень листов

| <i>Наименование</i> | <i>Номер листа</i> | <i>Страница</i> |
|---|--------------------|-----------------|
| <i>1</i> | <i>2</i> | <i>3</i> |
| <i>Титульный лист</i> | — | 1 |
| <i>Состав проекта</i> | 1 | 2 |
| <i>Перечень листов</i> | 2 | 3 |
| <i>Заявительный лист. Ведомость чертежей основного комплекта АР</i> | АР-VIII-1 | 4 |
| <i>То же (Продолжение)</i> | АР-VIII-2 | 5 |
| <i>То же. Ведомость примененных стандартов и типовых чертежей. Примечания</i> | АР-VIII-3 | 6 |
| <i>То же. Ведомость перемычек, проемов дверей и отделки помещений.</i> | АР-VIII-4 | 7 |
| <i>Сводные спецификации с чертежами архитектурно-строительной части</i> | АР-VIII-5 | 8 |
| <i>То же (продолжение)</i> | АР-VIII-6 | 9 |
| <i>То же (продолжение)</i> | АР-VIII-7 | 10 |
| <i>План на отметке 0.000</i> | АР-VIII-8 | 11 |
| <i>Разрезы</i> | АР-VIII-9 | 12 |
| <i>Фасады</i> | АР-VIII-10 | 13 |
| <i>План и экспликация полов на отм. 0.000</i> | АР-VIII-11 | 14 |
| <i>Маркировочная схема фундаментов</i> | АР-VIII-12 | 15 |
| <i>Маркировочная схема стеновых панелей</i> | АР-VIII-13 | 16 |
| <i>То же. Спецификация элементов</i> | АР-VIII-14 | 17 |
| <i>Маркировочная схема колонн, балок и плит покрытия</i> | АР-VIII-15 | 18 |
| <i>План кровли и раскладка парпетных плит.</i> | АР-VIII-16 | 19 |

| <i>1</i> | <i>2</i> | <i>3</i> |
|--|------------|----------|
| <i>Разбивка закладных деталей в кровельном покрытии для крепления светильников.</i> | АР-VIII-17 | 20 |
| <i>Подземное хозяйство. План, Разрезы 3-3 ÷ 5-5</i> | АР-VIII-18 | 21 |
| <i>То же. Разрезы 1-1, 2-2, 6-6; 7-7</i> | АР-VIII-19 | 22 |
| <i>То же. Монтажная схема металлоконструкций</i> | АР-VIII-20 | 23 |
| <i>То же. План раскладки асбестоцементных досок и плит покрытия прямых. Спецификация элементов</i> | АР-VIII-21 | 24 |
| <i>Вариант сборных перегородок. План Спецификации</i> | АР-VIII-22 | 25 |
| <i>То же. Разрезы 1-1 ÷ 5-5</i> | АР-VIII-23 | 26 |
| | | |
| | | |
| | | |

Перечень примененных ГОСТов

| | | |
|----------|----------|-----------|
| 1839-72 | 5915-70* | 9467-75 |
| 2590-71 | 6665-74 | 10621-63* |
| 3262-75 | 6786-71* | 11371-68* |
| 4028-63* | 7798-70* | 12506-67 |
| 4248-68* | 8126-56 | 14624-69 |
| 5336-67* | 8240-72 | 17474-72* |
| 5742-61 | 8509-72 | 380-71* |
| 1145-70* | 8486-66 | |

г. Ленинград

Ведомость чертежей основного комплекта АР для ОПУ тип III

| Лист | Наименование | Примечания |
|------|--------------|--|
| 1 | 2 | 3 |
| 12 | АР- VIII- 1 | Заявляемый лист ведомость чертежей основного комплекта АР |
| 12 | АР- VIII- 2 | То же (продолжение) |
| 12 | АР- VIII- 3 | То же Ведомость примененных стандартов и типовых чертежей. Примечания. |
| 12 | АР- VIII- 4 | То же. Ведомость перемычек, проемов дверей и отделки помещений |
| 12 | АР- VIII- 5 | Свободные спецификации к чертежам архитектурно- строительной части. |
| 12 | АР- VIII- 6 | То же. (продолжение) |
| 12 | АР- VIII- 7 | То же. (продолжение) |
| 12 | АР- VIII- 8 | План на отметке 0.000 |
| 12 | АР- VIII- 9 | Разрезы |
| 12 | АР- VIII- 10 | Фасады |
| 12 | АР- VIII- 11 | План и экспликация полов на отм. 0.000 |
| 12 | АР- VIII- 12 | Маркировочная схема фундаментов |
| 12 | АР- VIII- 13 | Маркировочная схема стеновых панелей |
| 12 | АР- VIII- 14 | То же. Спецификация элементов. |
| 12 | АР- VIII- 15 | Маркировочная схема колонн, балок и плит покрытия. |

| 1 | 2 | 3 | 4 |
|----|--------------|--|---|
| 12 | АР- VIII- 16 | План кровли и раскладка паряпетных плит. | |
| 12 | АР- VIII- 17 | Разбивка закладных деталей в кровельном покрытии для крепления светильников | |
| 12 | АР- VIII- 18 | Подземное хозяйство План, разрез: 3-3 ÷ 5-5 | |
| 12 | АР- VIII- 19 | То же. Разрезы 1-1, 2-2, 6-6, 7-7 | |
| 12 | АР- VIII- 20 | То же. Монтажная схема металлоконструкций | |
| 12 | АР- VIII- 21 | То же. План раскладки асбестоцементных досок и плит покрытия прямом Спецификация элементов | |
| 12 | АР- VIII- 22 | Вариант сборных перегородок. План. Спецификация | |
| 12 | АР- VIII- 23 | То же. Разрезы 1-1 ÷ 5-5 | |
| 12 | АР- VIII- 1 | Элементы плана 1,2 | |
| 12 | АР- VIII- 2 | План на отм. 2.000 План покрытия | |
| 12 | АР- VIII- 3 | Элемент плана 3. Узел I | |
| 12 | АР- VIII- 4 | Архитектурные детали 1 ÷ 4, 17 | |
| 12 | АР- VIII- 5 | Схемы заполнения оконных проемов | |
| 12 | АР- VIII- 6 | Заполнение оконных и дверных проемов. Детали 5, 6 и 19 | |
| 12 | АР- VIII- 7 | Вариант заполнения оконных проемов металлическими переплетами. Детали 7, 8 | |

Типовой проект разработан в соответствии с действующими нормами и правилами и предусматривает мероприятия, обеспечивающие взрывобезопасность и пожаробезопасность при эксплуатации здания.

Гл. инж. строительной части проекта *И.И.И.* /Ковалева/

Ведомость чертежей основного комплекта АР для ОПУ тип III (продолжение)

5

| Лист | Наименование | Примечания | 1 | 2 | 3 | 4 |
|---------------|---|------------|----|------------|---|---|
| 12 АР-ХVII-8 | Фрагмент фасада. План, разрез 1-1. | | 12 | АР-ХVII-28 | То же. Марки МС-11 ÷ МС-21 | |
| 12 АР-ХVII-9 | То же. Сечения 2-2, 3-3. | | 12 | АР-ХVII-29 | То же. Марки МС-22 ÷ МС-25 | |
| 12 АР-ХVII-10 | То же. Узлы А ÷ Д | | 12 | АР-ХVII-30 | Колонны. Закладные детали МН-1 ÷ МН-5 | |
| 12 АР-ХVII-11 | То же. Монтажная схема металлоконструкций для крепления стеклопакетов. Узлы 1 ÷ 4 | | 12 | АР-ХVII-31 | Металлоконструкции. Марки МК-1, МК-2. | |
| 12 АР-ХVII-12 | То же. Узлы 5, 6. Спецификация металлоконстр. | | 12 | АР-ХVII-39 | То же. Марки МК-10 ÷ МК-13 | |
| 12 АР-ХVII-13 | Фундаменты здания. Детали 9, 10, 20 | | 12 | АР-ХVII-41 | То же. Марки МК-16, МК-17 | |
| 12 АР-ХVII-14 | Крепление стеновых панелей и кровельных плит. Деталь 11. | | 12 | АР-ХVII-45 | То же. Марки МК-21 ÷ МК-26 | |
| 12 АР-ХVII-15 | То же. Деталь 12 | | 12 | АР-ХVII-46 | Фрагмент фасада. Металлоконструкции. Марки МВ-1 ÷ МВ-9 | |
| 12 АР-ХVII-16 | То же. Детали 13, 14, 18. | | 12 | АР-ХVII-47 | То же. Марки МВ-10 ÷ МВ-14, МВ-18 | |
| 12 АР-ХVII-17 | Крепление кровельных балок. Детали 15, 16. | | 12 | АР-ХVII-48 | Вариант сборных перегородок. Панели перегородок ПГ-1, ПГ-1А, ПГ-2 | |
| 12 АР-ХVII-18 | Кровельная балка БОБ-3а Разбивка закладных деталей | | 12 | АР-ХVII-49 | То же. Панели перегородок ПГ-3 ÷ ПГ-5 | |
| 12 АР-ХVII-19 | Кровельная плита ПАУа. Разбивка дополнительных закладных деталей. | | 12 | АР-ХVII-50 | То же. Панели перегородок ПГ-6; ПГ-8 | |
| 12 АР-ХVII-20 | Колонны СКЗ-48-2а ÷ СКЗ-48-2б, СКЗ-54-2а. Разбивка дополнительных закладных деталей. | | 12 | АР-ХVII-51 | То же. Панели перегородок ПГ-9; ПГ-10; ПГ-11. | |
| 12 АР-ХVII-21 | Подземное хозяйство. Узел I. | | 12 | АР-ХVII-52 | То же. Панели перегородок. ПГ-13 ÷ ПГ-16 | |
| 12 АР-ХVII-22 | То же. Узлы II, VII. | | 12 | АР-ХVII-53 | То же. Узлы А ÷ Е | |
| 12 АР-ХVII-23 | То же. Узлы III, VIII. | | 12 | АР-ХVII-54 | То же. Ж ÷ П. | |
| 12 АР-ХVII-24 | То же. Узлы IV ÷ VI. | | 12 | АР-ХVII-55 | То же. М ÷ С | |
| 12 АР-ХVII-25 | Металлоконструкции. Марки МС-1 ÷ МС-3, МС-5 | | 12 | АР-ХVII-56 | То же. Металлоконструкции. Марки МС-26 ÷ МС-38 | |
| 12 АР-ХVII-26 | То же. Марка МС-4 | | | | | |
| 12 АР-ХVII-27 | То же. Марки МС-6 ÷ МС-10 | | | | | |

5 - ПЕРВЫЙ ЛИСТ

| | | | | | |
|------|--|---|-----------------------------|----------------|-------------------|
| 1976 | ОПУ типов I ÷ II, II из унифицированных конструкций. | ОПУ тип III Заглавный лист. Ведомость чертежей основного комплекта АР (продолжение) | Типовой проект 407-3-235 | Альбом VIII | Лист АР-ХVII-2 |
|------|--|---|-----------------------------|----------------|-------------------|

СФ-332-08

Ведомость примененных стандартов и типовых чертежей.

| Обозначение | Наименование | Примечание |
|-------------------------------|--|------------|
| ГОСТ 14624-69 | Двери деревянные для зданий промышленных предприятий | |
| ГОСТ 12306-67 | Окна деревянные для зданий промышленных предприятий. | |
| ГОСТ 6786-71* | Плиты парялетные железобетонные для производственных зданий. | |
| ГОСТ 6655-74 | Камни бетонные бортовые | |
| ГОСТ 4248-68* | Доски асбестоцементные электротехнические пустотелые | |
| ГОСТ 1839-72 | Муфты и трубы асбестоцементные. | |
| ГОСТ 8126-56 | Переллеты стальные для окон промздн | |
| Серия 1.116-1 вып.1 | Блоки бетонные для стен подвала | |
| Серия 3.407-102 вып.1 | Унифицированные железобетонные элементы подстанций 35 - 500 кВ | |
| Серия 1.465-7 вып. 3 ч. 1 и 2 | Сварные железобетонные предварительно напряженные плиты для покрытий производственных зданий размером 3*6 и 15*6 м со стержневой, проволочной и прямой арматурой | |
| Серия 1.823-1 вып. 1 | Железобетонные поланни для производственных зданий сельского хозяйства | |
| Серия 1.415-1 вып.1 | Железобетонные фундаментные блоки для стен производствен. зданий | |
| Серия 1.139-1 вып.1 | Перемычки для стен из пнярного кирпича | |
| Серия 1.432-5 вып. 0,13 | Стеновые панели для производственных зданий с шагом поланни 6 м | |
| Серия 2.430-4 вып. 1 | Монтажные детали панельных стен одноэтажных производственных зданий с железобетонным каркасом (ГДМ) | |

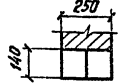
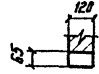
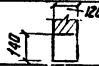
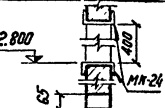
| Обозначение | Наименование | Примечание | 6 |
|------------------------|--|------------|---|
| Серия 2.460-5 вып.1 | Архитектурные детали утепленных покрытий 1-этажных пром зданий. | | |
| Серия ПП-01-115 | Железобетонные балки пролетами 6 и 9 м для покрытий с ручной прокладкой | | |
| Серия ПР-05-32 | Переллеты стальные для окон промышленных зданий | | |
| То же. Дополнение 1 | То же | | |
| Серия ИС-01-04 вып. 2 | Унифицированные сборные железобетонные панели сборные железобетонные элементы | | |
| Серия 1.431-3 вып. 0.1 | Самонесущие панельные обсаеченные перегородки различных конструкций для одноэтажных производственных зданий. | | |

Примечания:

1. Привязку здания на местности см. чертеж генплана
2. Основанием фундаментов являются грунты
3. Отметка чистого пола 0,000 соответствует абсолютной отметке
4. Расчетная наружная температура воздуха самой холодной пятидневки $t = \text{ } ^\circ\text{C}$
5. Стеновые панели приняты из легкого бетона $f = 1000 \text{ кгс/м}^2$ толщиной 200, 240 и 300 мм
6. Утепление кровли принято из пенобетонных плит $f = 500 \text{ кгс/м}^2$ толщиной мм по ГОСТ 5742-61
7. Обратную засыпку пазух котлованов производить слоями 15-20 см с тщательным уплотнением, исключающим просадку пола
8. Выступающие на поверхность стальные элементы покрыть антикоррозионной краской за 2 раза
9. Материал стальных элементов - сталь В Ст 3кп2 по ГОСТ 380-71* с гарантией свариваемости
10. Электроды для сварных швов типа Э42 по ГОСТ 9467-75
11. Под фундаментами стен здания выполнить песчаную подготовку толщиной 10 см.

| | | | | | |
|------|--|--|----------------|-------------|----------------|
| 1976 | ОПУ типов I + II, III из унифицированных конструкций | ОПУ тип III | Типовой проект | Альбом VIII | Лист АР-VIII-3 |
| | | Зяглыный лист. Ведомость примененных стандартов и типовых чертежей. Примечания | 407-3-235 | | |

Ведомость перемычек

| Перемычки | | Элементы перемычек | | | |
|----------------|---|--------------------|-------|-----------------------|------|
| Тип по проекту | Схема сечения | Кол. мест | Марка | Обозначение | Кол. |
| ПР1 |  | 1 | Б19 | Серия 1.139-1 впуск 1 | 2 |
| ПР2 |  | 5 | Б13 | — | 1 |
| ПР3 | | 2 | Б13 | — | 1 |
| ПР4 | | 3 | Б13 | — | 1 |
| ПР6 |  | 1 | Б19 | — | 1 |
| ПР5 |  | 1 | Б13 | — | 1 |

Ведомость проемов дверей

7

| Проемы | | Элементы заполнения проема | | | |
|----------------|---------------------------|----------------------------|-------|---------------|------|
| Тип по проекту | Размер в кладке в х н, мм | Кол. мест | Марка | Обозначение | Кол. |
| 1 | 1520 x 2380 | 2 | Д 32 | ГОСТ 14624-69 | 1 |
| 2 | 1020 x 2380 | 6 | Д 33 | — | 1 |
| 3 | 820 x 2080 | 2 | Д 38 | — | 1 |
| 4 | 1500 x 2400 | 2 | Д 52 | — | 1 |

Примечание.

Маркировку типов перемычек и проемов дверей см. лист АР-VIII-8

Ведомость отделки помещений

| Наименование или эспл. номер помещения | Потолок | | Стены и перегородки | | Отделка низа стен и перегородок (панель) | |
|--|------------------------|--------------------------|--------------------------------------|-------------------------|--|------------|
| | Штукатурка или затирка | Окраска | Штукатурка или затирка | Окраска или облицовка | Окраска или облицовка | Высота, мм |
| 1 Подстанционная аккумуляторная | Затирка шпатель | Эмалевая, кислотостойкая | Штукатурка перегородок, затирка стен | Эмалевая кислотостойкая | — | — |
| 2 Кислотная | — | — | — | — | — | — |
| 3 Помещение для ручей связи | — | Масляная | — | Масляная | — | — |
| 4 Помещение ремонтной бригады | — | Известковая побелка | — | Клеевая | — | — |
| 5 Помещение для хранения инструментов | — | — | — | — | — | — |
| 6 Помещение панелей | — | — | — | — | — | — |
| 7 Вестибюль | — | — | — | — | — | — |
| 8 Санузел | — | — | — | Известковая | глазурированная плитка | 1800 |
| 9 Тамбур | — | — | — | Масляная | — | — |

1976

ОПУ типов I ÷ IV, V из унифицированных конструкций

ОПУ тип III
Заявительный лист
Ведомость перемычек, проемов дверей и отделки помещений

Типовой проект
407-3-235

Альбом
VIII

Лист
АР-VIII

| Свободная спецификация к чертежам архитектурно-строительной части | | | | |
|---|--|-----------------------|-----------|------------|
| Марка | Обозначение | Наименование | Кол. | Примечание |
| 1 | 2 | 3 | 4 | 5 |
| Изделия деревянные | | | | |
| Дверные блоки ст. лит | | | АР-VIII-4 | |
| НС2-94 | ГОСТ 12506-67 | Оконный блок | 14 | |
| Изделия бетонные и железобетонные | | | | |
| ФБЗ | Серия 1.116-1 вып. 1 | Блоки бетонные | 35 | |
| ФБЗ-3 | — | — | 64 | |
| П1-10-40 | ГОСТ 6786-71* | Плиты парпетные | 4 | |
| ПП15-40 | — | — | 14 | |
| ФЖЗ-2 | Серия 3.407-102 | Фундамент | 15 | |
| ФББ-18 | Серия 1.415-1 вып. 1 | Фундаментная балка | 12 | |
| СКЗ-48-20 | Серия 1.823-1 вып. 1 и АР-VIII-20 | Колонны | 4 | |
| СКЗ-48-28 | — | — | 4 | |
| СКЗ-48-28 | — | — | 2 | |
| СКТЗ-54-2 | Серия 1.823-1 вып. 1 | — | 3 | |
| СКТЗ-54-20 | Серия 1.823-1 вып. 1 и АР-VIII-20 | — | 2 | |
| Б06-3а | Серия ПК-01-15 и АР-VIII-18 | Балка покрытия | 10 | |
| Б13 | Серия 1.439-1 вып. 1 | Перемычки | 11 | |
| Б19 | — | — | 3 | |
| ПЗз | Серия УС-01-04 вып. 2 | Плиты покрытия прямых | 8 | |
| Плиты покрытия при снеговой нагрузке 70 и 100 кгс/м ² | | | | |
| ПАУ-1 1.5х6 | Серия 1.465-7 вып. 3 ч. 1 и 2 и АР-VIII-19 | Плиты покрытия | 8 | |
| ПАУ-1 1.5х6 | Серия 1.465-7 вып. 3 ч. 1 и 2 | — | 24 | |
| Плиты покрытия при снеговой нагрузке 150 кгс/м ² | | | | |
| ПАУ-2 1.5х6 | Серия 1.465-7 вып. 3 ч. 1 и 2 и АР-VIII-19 | Плиты покрытия | 8 | |
| ПАУ-2 1.5х6 | Серия 1.465-7 вып. 3 ч. 1 и 2 | — | 24 | |

| 1 | 2 | 3 | 4 | 5 |
|-------------------------|-------------------------|---------------------------------|----|---|
| Стеновые панели | | | | |
| толщиной 200мм | | | | |
| ПСЛ20 1.2х6 112 | Серия 1.432-5 вып. 0; 1 | Рядовая панель | 9 | |
| ПСЛ20 0.9х6 211 | — | Панель - перемычка | 3 | |
| ПСЛ20 0.9х6 212 | — | Панель - перемычка для углов | 4 | |
| ПСЛ20 0.9х6 521 | — | Подкарнизная панель - перемычка | 8 | |
| ПСЛ20 1.2х6 721 | — | Поропелтная панель | 4 | |
| ПСЛ20 1.8х3 021 | — | Простеночная рядовая панель | 4 | |
| ПСЛ20 1.8х3.5 022 | — | — | 6 | |
| ПСЛ20 1.2х6 212 | — | Панель - перемычка | 1 | |
| ПСЛ20 1.2х3 122 | — | Рядовая панель для углов | 2 | |
| ПСЛ20 1.2х3.5 021 | — | Рядовая панель | 2 | |
| БЛ-24 | — | Блоки для углов | 16 | |
| ПК-1 | — вып. 0; 3 | Карнизная панель | 8 | |
| Стеновые панели | | | | |
| толщиной 240мм | | | | |
| ПСЛ24 1.2х6 112 | Серия 1.432-5 вып. 0; 1 | Рядовая панель | 9 | |
| ПСЛ24 0.9х6 211 | — | Панель - перемычка | 3 | |
| ПСЛ24 0.9х6 212 | — | Панель - перемычка для углов | 4 | |
| ПСЛ24 0.9х6 521 | — | Подкарнизная панель - перемычка | 8 | |
| ПСЛ24 1.2х6 721 | — | Поропелтная панель | 4 | |
| ПСЛ24 1.8х3 021 | — | Простеночная рядовая панель | 4 | |
| ПСЛ24 1.8х3.5 022 | — | — | 6 | |
| ПСЛ24 1.2х6 212 | — | Панель - перемычка | 1 | |
| ПСЛ24 1.2х3 122 | — | Рядовая панель для углов | 2 | |
| ПСЛ24 1.2х3.5 021 | — | Рядовая панель | 2 | |
| БЛ-28 | — | Блоки для углов | 16 | |
| ПК-2 | — вып. 0; 3 | Карнизная панель | 8 | |

1976

ОПУ типов I ÷ IV, VI из унифицированных конструкций

ОПУ тип III
Свободные спецификации к чертежам архитектурно-строительной части.Типовой проект
407-3-235Альбом
VIIIЛист
АР-VIII-5

| Марка | Обозначение | Наименование | Кол | Примечание |
|--|-------------|--|-------------------------------|------------|
| 1 | 2 | 3 | 4 | 5 |
| Стеновые панели толщиной 300 мм | | | | |
| ДСЛЗ0 1,326 | 122 | Серия 1.432-5 вып 0,1 | Рядовая панель | 9 |
| ДСЛЗ0 0,976 | 211 | " | Панель - перемычка | 3 |
| ДСЛЗ0 0,976 | 212 | " | Панель - перемычка для углов | 4 |
| ДСЛЗ0 0,946 | 521 | " | Подкарнизная панель-перемычка | 8 |
| ДСЛЗ0 1,576 | 721 | " | Порожковая панель | 4 |
| ДСЛЗ0 1,873 | 021 | " | Простеночная рядовая панель | 4 |
| ДСЛЗ0 1,873 | 022 | " | " | 6 |
| ДСЛЗ0 1,276 | 212 | " | Панель - перемычка | 1 |
| ДСЛЗ0 1,273 | 122 | " | Рядовая панель для углов | 2 |
| ДСЛЗ0 1,273 | 021 | " | Рядовая панель | 2 |
| БЛ-33 | " | Блоки для углов | 16 | |
| ПК-3 | " | вып 0,3 Карнизная панель | 8 | |
| Металлические изделия | | | | |
| МК-1 | АР-ХVII-31 | Конструкция под оборуд. | 2 | |
| МК-2 | " | " | 2 | |
| МК-12 | АР-ХVII-39 | " | 40шт | |
| МК-13 | " | Перемычка | 40шт | |
| МК-16 | АР-ХVII-41 | Конструкция под оборуд. | 1 | |
| МК-17 | " | " | 1 | |
| МК-22 | АР-ХVII-45 | Перемычка | 4 | |
| МК-23 | " | Стальные трубы | 3 | |
| МК-24 | " | Обрамление проёмов | 2 | |
| МК-25 | " | конструкцию для подвески светильников | 62 | |
| МС-1 | АР-ХVII-25 | Крепежный элемент | 1 | |
| МС-2 | " | " | 1 | |
| МС-3 | " | " | 2 | |
| МС-4 | АР-ХVII-26 | " | 1 | |

| 1 | 2 | 3 | 4 | 5 |
|-------|------------|-------------------|-------|--------------------------------------|
| МС-5 | АР-ХVII-25 | Крепежный элемент | 2 | |
| МС-6 | АР-ХVII-27 | " | 4 | |
| МС-7 | " | " | 5 | |
| МС-8 | " | " | 8 | |
| МС-9 | " | " | 1 | |
| МС-10 | " | " | 1 | |
| МС-11 | АР-ХVII-28 | " | 19 шт | |
| МС-12 | " | " | 42 | для бордю с заклад. перегород. |
| МС-14 | " | " | 12 | |
| МС-15 | " | " | 4 | |
| МС-16 | " | " | 10 | |
| МС-17 | " | " | 20 | |
| МС-18 | " | " | 4 | |
| МС-19 | " | " | 2 | |
| МС-20 | " | " | 4 | |
| МС-21 | " | " | 2 | |
| МС-22 | АР-ХVII-29 | " | 20 | |
| МС-23 | " | " | 20 | |
| МС-25 | " | " | 3 | |
| МС-24 | " | Опорный столик | 3 | |

г. Ленинград Установит. Установит. Установит.

| | | | | | |
|------|---|--|-----------------------------|----------------|-----------------|
| 1976 | ОПУ типов I-IV, VI из унифицированных конструкций | ОПУ тип III Свободные спецификации к чертежам архитектурно-строительной части (продолжение) | Типовой проект 407-3-235 | Альбом VIII | Лист АР-VIII |
|------|---|--|-----------------------------|----------------|-----------------|

| Марка | Обозначение | Наименование | кол. | Примечание |
|-------|---------------|---------------------|------|------------------------|
| 1 | 2 | 3 | 4 | 5 |
| T-1 | серия 1.439-1 | Крепежный элемент | 46 | |
| T-2 | — " — | — " — | 42 | |
| T-9 | — " — | — " — | 8 | |
| T-15 | — " — | — " — | 4 | |
| T-16 | — " — | — " — | 35 | |
| T-18 | — " — | — " — | 24 | для панелей δ = 200 |
| T-19 | — " — | — " — | 24 | для панелей δ = 200 |
| T-20 | — " — | — " — | 24 | для панелей δ = 300 |
| T-22 | — " — | — " — | 16 | |
| T-23 | — " — | — " — | 16 | для панелей δ = 200 |
| T-24 | — " — | — " — | 16 | для панелей δ = 240 |
| T-25 | — " — | — " — | 16 | для панелей δ = 300 |
| T-26 | — " — | — " — | 24 | |
| MB-1 | AP-XVII-46 | м/конструкции Входа | 1 | |
| MB-2 | — " — | — " — | 1 | |
| MB-3 | — " — | — " — | 1 | |
| MB-4 | — " — | — " — | 1 | |
| MB-5 | — " — | — " — | 1 | |
| MB-6 | — " — | — " — | 1 | |
| MB-7 | — " — | — " — | 2 | |
| MB-8 | — " — | — " — | 1 | |
| MB-9 | — " — | — " — | 1 | |
| MB-10 | AP-XVII-47 | — " — | 4 | |
| MB-11 | — " — | — " — | 1 | |
| MB-12 | — " — | — " — | 1 | |

| 1 | 2 | 3 | 4 | 5 |
|-------|------------|---------------------|---|---|
| MB-13 | AP-XVII-47 | м/конструкции Входа | 1 | |
| MB-14 | — " — | — " — | 8 | |
| MB-18 | — " — | — " — | 2 | |
| | | | | |
| | | | | |
| | | | | |
| | | | | |
| | | | | |
| | | | | |
| | | | | |

Вариант с металлическими оконными переплетами

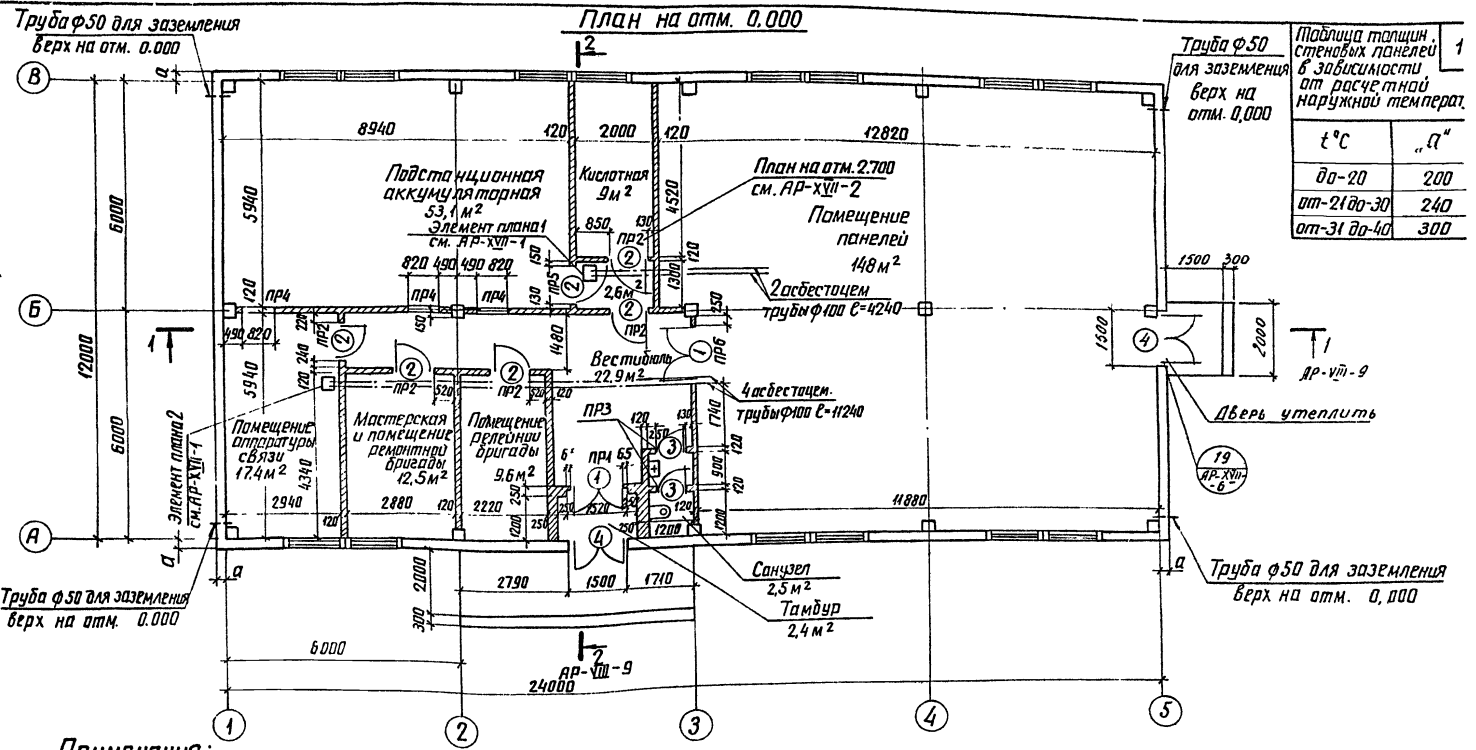
| | | | | |
|-------|----------------------|----------------------------|----|-----------------------|
| ДПЗ | Серия ПР-05-32 зап.1 | Оконные переплеты открытые | 42 | |
| ДПЗ | — " — | — " — глухие | 42 | |
| МС-13 | AP-XVII-28 | Крепежный элемент | 21 | только для панелей |

Вариант сборных перегородок

| | | | |
|-------|------------|-------------------|------|
| МС-26 | AP-XVII-56 | Крепежный элемент | 24шт |
| МС-27 | — " — | — " — | 4 |
| МС-28 | — " — | — " — | 8 |
| МС-29 | — " — | — " — | 26 |
| МС-30 | — " — | — " — | 35шт |
| МС-31 | — " — | — " — | 15 |
| МС-32 | — " — | — " — | 4 |
| МС-33 | — " — | — " — | 112 |
| МС-34 | — " — | — " — | 33 |
| МС-35 | — " — | — " — | 68 |
| МС-36 | — " — | — " — | 5 |

| | | | | | |
|------|--|--|-----------------------------|----------------|------------------|
| 1976 | ОПУ типов I-IV, V из унифицированных конструкций | ОПУ тип III Сводные спецификации к чертежам архитектурно- строительной части (продолжение) | Типовой проект 407-3-235 | Альбом VIII | Лист AP-III-7 |
|------|--|--|-----------------------------|----------------|------------------|

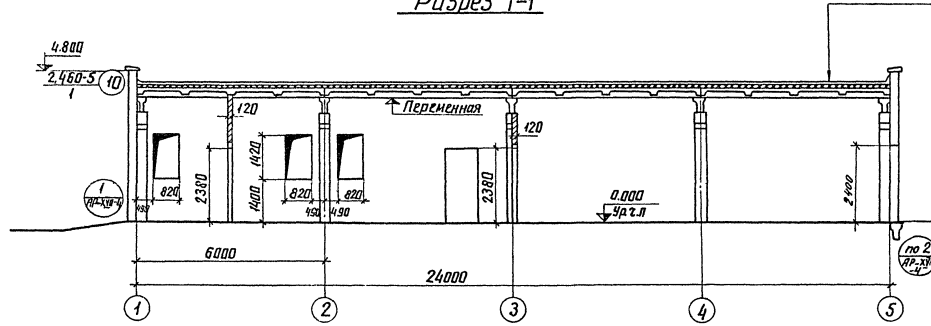
1. Исполнитель: Уралмашпроект
 2. С.С.С.Р.
 3. Уралмашпроект
 4. Уралмашпроект
 5. Ленинград



| | | | | | |
|------|--|--|-----------------------------|----------------|-------------------|
| 1976 | ОПУ типов I-IV, V из унифицированных конструкций | ОПУ тип III. План на отметке 0,000. | Типовой проект 407-3-235 | Альбом VIII | Лист АР-хVII-6 |
|------|--|--|-----------------------------|----------------|-------------------|

СФ-332-08

Разрез 1-1



Слой рубероида РЧ по 2^м слоям рубероида
 РМ на битумной мастике
 Цементная стяжка - 20 мм
 Пенобетон $\rho = 500 \text{ кг/м}^3$ - „ δ ” мм
 Слой рубероида на битумной мастике
 Сборные железобетонные плиты

Разрез 2-2

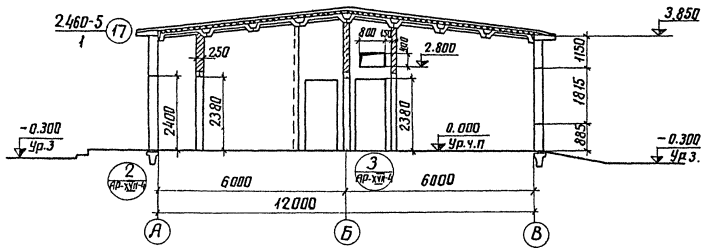


Таблица значений толщины пенобетона δ , в зависимости от наружной температуры

| t° | δ мм |
|---------------|-------------|
| до -20° | 120 |
| от -21 до -30 | 140 |
| от -31 до -40 | 160 |

Примечание.

Между внутренними стенами, перегородками и плитами покрытия оставить зазор 3 см. Зазор заложить паклей, смоченной в глиняном растворе

1976 ОПУ типов I-IV, VI из унифицированных конструкций

ОПУ тип VII. Разрезы

Типовой проект 407-3-235

Альбом VIII

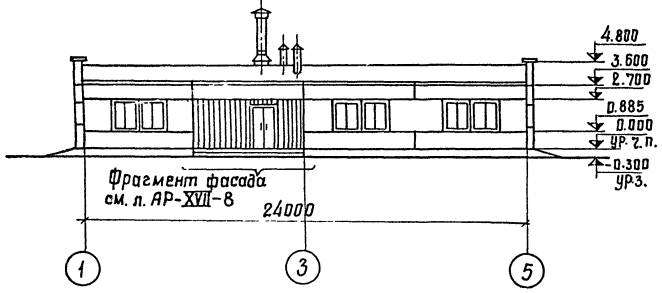
Лист АР-VIII-9

1:100000

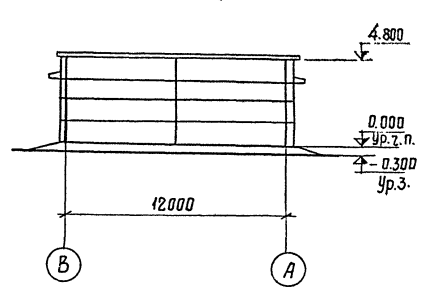
РК. Эрмитаж | Казань | Бт. техник | Глинская | В. В. В.

г. Ленинград

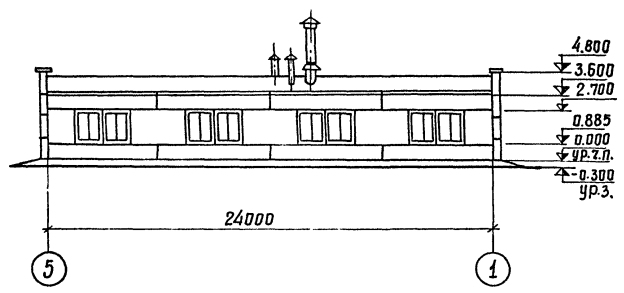
Фасад 1-5



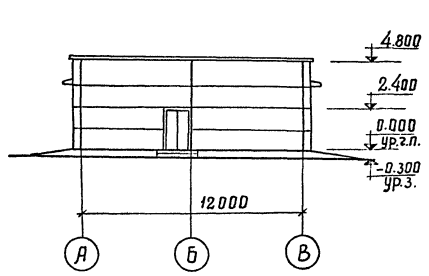
Фасад В-А



Фасад 5-1



Фасад А-В



Примечание.

Схему заполнения оконных проемов и тип проемов см. лист АР-ХVII-5

1976

ОПУ типов I-IV, VI из унифицированных конструкций

ОПУ тип III. Фасады

Типовой проект 407-3-235

Альбом VIII

Лист АР-ХVII

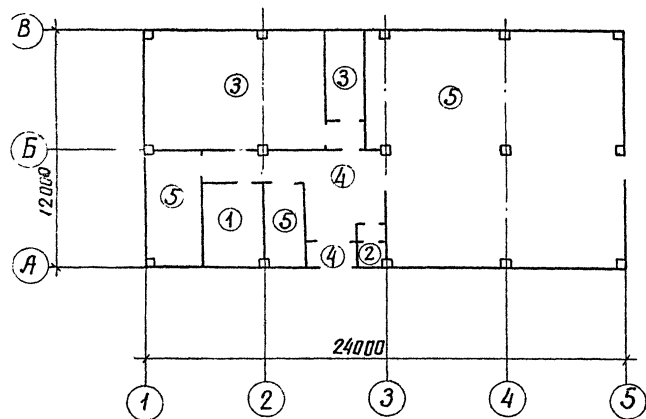
СФ-332-08

Копировал: Безубова формат

Экспликация полов

14

План полов на отметке 0.000

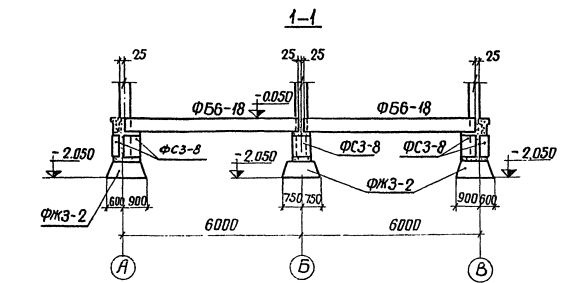
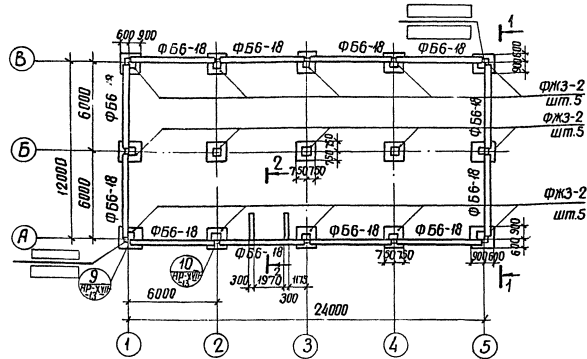


| тип по проекту | Конструкция пола | Материал слоя | Тип слоя | Толщ. слоя, мм | Дополнительные указания |
|----------------|------------------|---|--------------------------|---------------------------|-------------------------|
| 1 | | цементный пол марки 300 (с железнением) бетон марки 100 уплотненный грунт | П-10 — — | 30 120 — | |
| 2 | | керамические плитки прослойка из цементно-песчаного раствора марки 150 бетон марки 100 изол или эбололит на бит. мастике бетон марки 100 уплотненный грунт | П-43 — — — — | 10 20 40 80 — | |
| 3 | | Керамические кислотоупорные плитки, прослойка из кислотоупорной мастики (битумной) бетон марки 100 уплотненный грунт | П-51 — — — | 10 7 130 — | |
| 4 | | Мозаичный пол марки 300 Стяжка из цементно-песчаного раствора марки 200 бетон марки 100 уплотненный грунт | П-11 С-2 — — | 25 40 — 120 | |
| 5 | | Резиновый линолеум (релин) на мастике Стяжка из цементно-песчаного раствора марки 150 шлакобетон марки 100 уплотненный грунт | П-81 — — — | 5 — 120 — | |

Типы слоев обозначены по СН и П II-В.8-71

| | | | | | |
|------|---|--|-----------------------------|----------------|--------------------|
| 1976 | ОПУ типов I-IV, VI из унифицированных конструкций | ОПУ тип III. План и экспликация полов на отм. 0.000 | Типовой проект 407-3-235 | Альбом VIII | Лист Ар-VIII-11 |
|------|---|--|-----------------------------|----------------|--------------------|

Маркировочная схема фундаментов



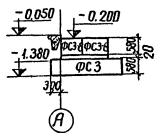
Спецификация элементов к маркировочной схеме

| Марка | Обозначение | Наименование | Кол. | Примечание |
|--------|---------------------|--------------------|------|------------|
| Ф56-18 | Серия 1.415-1 вып.1 | фундаментная балка | 12 | 1.8 т |
| ФЖЗ-2 | Серия 3.407-102 | фундамент | 15 | 2.48 т |
| ФСЗ | Серия 1.116-1 вып.1 | блоки бетонные | 2 | 0.975 т |
| ФСЗ-8 | " " | " " | 20 | 0.305 т |
| | | | | |
| | | | | |

Примечания:

1. Под подошвой фундамента устраивается песчаная подготовка толщиной 10 см
2. Обратную засыпку пазух котлована производить слоями 15-20 см с тщательным послойным уплотнением, исключая просадку грунта.
3. В осях А" и 5" до устройства гидроизоляции заложить детали МВ-14 и МС-1 см. листы АР-ХVII-Б и АР-ХVII-В

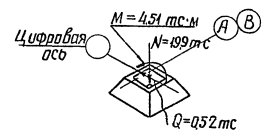
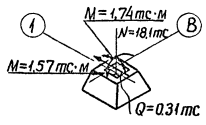
2-2



Расчетные схемы нормативных нагрузок на фундаменты

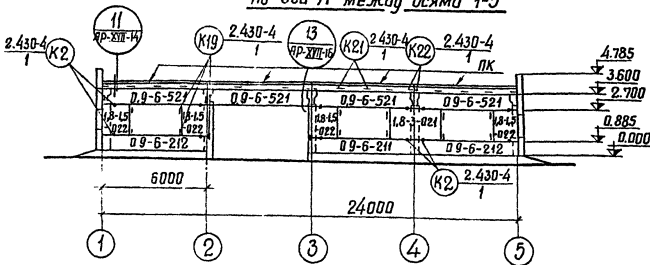
Фундамент под угловую колонну

Фундамент под рядовую колонну

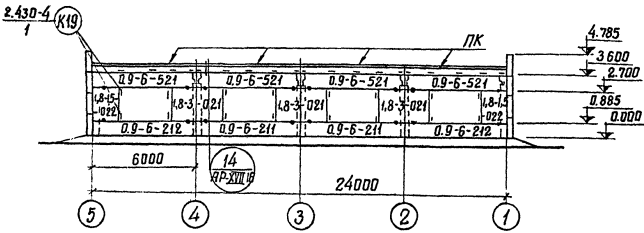


| | | | | | |
|------|---|--|-----------------------------|----------------|-------------------|
| 1976 | ОПУ типов I-IV, VI из унифицированных конструкций | ОПУ тип III Маркировочная схема фундаментов | Типовой проект 407.3-235 | Альбом VIII | Лист АР-VIII-2 |
|------|---|--|-----------------------------|----------------|-------------------|

Маркировочная схема стеновых панелей по оси А между осями 1-5



Маркировочная схема стеновых панелей по оси В между осями 5-1

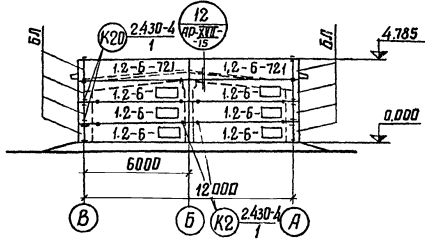


Примечания:

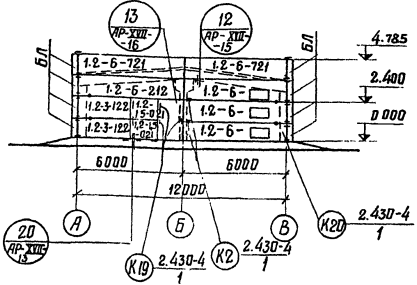
1. Монтаж панелей производить согласно указаниям СН 319-65
2. Количество крепежных деталей дано в свободной спецификации металлоконструкций.
3. Блоки для углов БЛ монтируются вместе с примыкающими торцевыми панелями, к которым они крепятся до монтажа.
4. Заполнение швов см. деталь II лист 19 серии 2.430-4 выт.1

Статры вместе с листом АР-VIII-14

Маркировочная схема стеновых панелей по оси 1 между осями В-А



Маркировочная схема стеновых панелей по оси 5 между осями А-В



| | | | | | |
|-----|---|--|-----------------------------|----------------|--------------------|
| 576 | ОПУ типов I-IV, VI из унифицированных конструкций | ОПУ тип III Маркировочная схема стеновых панелей. | Типовой проект 407-3-235 | Альбом VIII | Лист АР-VIII-13 |
|-----|---|--|-----------------------------|----------------|--------------------|

Спецификация элементов к маркировочной схеме

| Марка | Обозначение | Наименование | Кол. | Примечание |
|--|------------------------|-------------------------------|------|------------|
| Стеновые панели толщиной 200 мм | | | | |
| ПСЛ20 1.2x6-112 | Серия 1.432-5 вып. 0,1 | Рядовая панель | 9 | 1.8 м |
| ПСЛ20 0.9x6-211 | — " — | Панель-перемычка | 3 | 1.3 м |
| ПСЛ20 0.9x6-212 | — " — | Панель-перемычка для углов | 4 | 1.3 м |
| ПСЛ20 0.9x6-521 | — " — | Подкарнизная панель-перемычка | 8 | 1.3 м |
| ПСЛ20 1.2x6-721 | — " — | Парапетная панель | 4 | 1.8 м |
| ПСЛ20 1.8x3-021 | — " — | Простеночная рядовая панель | 4 | 1.3 м |
| ПСЛ20 1.8x1.5-022 | — " — | — " — | 6 | 0.6 м |
| ПСЛ20 1.2x6-212 | — " — | Панель-перемычка | 1 | 1.8 м |
| ПСЛ20 1.2x3-122 | — " — | Рядовая панель для углов | 2 | 0.9 м |
| ПСЛ20 1.2x1.5-021 | — " — | Рядовая панель | 2 | 0.4 м |
| БЛ-24 | — " — | Блоки для углов | 16 | 0.06 м |
| ПК-1 | вып. 0,3 | Карнизная панель | 8 | 1.2 м |

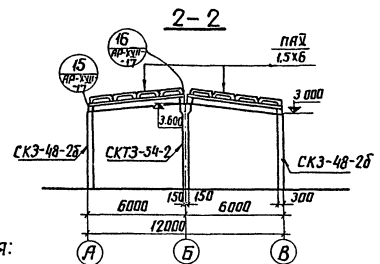
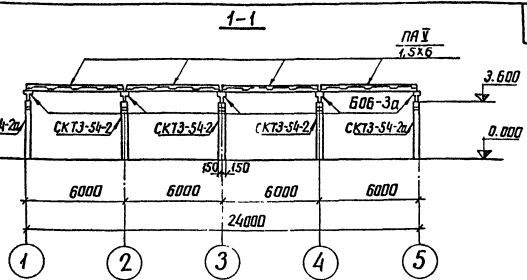
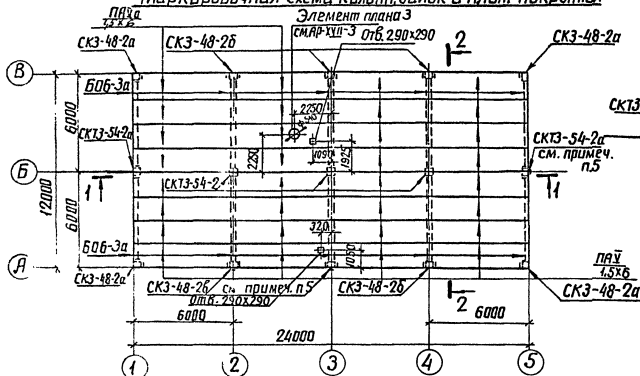
| Стеновые панели толщиной 240 мм | | | | |
|--|------------------------|-------------------------------|----|--------|
| ПСЛ24 1.2x6-112 | Серия 1.432-5 вып. 0,1 | Рядовая панель | 9 | 2.1 м |
| ПСЛ24 0.9x6-211 | — " — | Панель-перемычка | 3 | 1.6 м |
| ПСЛ24 0.9x6-212 | — " — | Панель-перемычка для углов | 4 | 1.6 м |
| ПСЛ24 0.9x6-521 | — " — | Подкарнизная панель-перемычка | 8 | 1.6 м |
| ПСЛ24 1.2x6-721 | — " — | Парапетная панель | 4 | 2.1 м |
| ПСЛ24 1.8x3-021 | — " — | Простеночная рядовая панель | 4 | 1.6 м |
| ПСЛ24 1.8x1.5-022 | — " — | — " — | 6 | 0.8 м |
| ПСЛ24 1.2x6-212 | — " — | Панель-перемычка | 1 | 2.1 м |
| ПСЛ24 1.2x3-122 | — " — | Рядовая панель для углов | 2 | 1.0 м |
| ПСЛ24 1.2x1.5-021 | — " — | Рядовая панель | 2 | 0.5 м |
| БЛ-28 | — " — | Блоки для углов | 16 | 0.08 м |
| ПК-2 | вып. 0,3 | Карнизная панель | 8 | 1.3 м |

| Марка | Обозначение | Наименование | Кол. | Примечание |
|--|------------------------|-------------------------------|------|------------|
| Стеновые панели толщиной 300 мм | | | | |
| ПСЛ30 1.2x6-122 | Серия 1.432-5 вып. 0,1 | Рядовая панель | 9 | 2.5 м |
| ПСЛ30 0.9x6-211 | — " — | Панель-перемычка | 3 | 1.9 м |
| ПСЛ30 0.9x6-212 | — " — | Панель-перемычка для углов | 4 | 1.9 м |
| ПСЛ30 0.9x6-521 | — " — | Подкарнизная панель-перемычка | 8 | 1.9 м |
| ПСЛ30 1.2x6-721 | — " — | Парапетная панель | 4 | 2.5 м |
| ПСЛ30 1.8x3-021 | — " — | Простеночная рядовая панель | 4 | 2.0 м |
| ПСЛ30 1.8x1.5-022 | — " — | — " — | 6 | 1.0 м |
| ПСЛ30 1.2x6-212 | — " — | Панель-перемычка | 1 | 2.5 м |
| ПСЛ30 1.2x3-122 | — " — | Рядовая панель для углов | 2 | 1.3 м |
| ПСЛ30 1.2x1.5-021 | — " — | Рядовая панель | 2 | 0.7 м |
| БЛ-33 | — " — | Блоки для углов | 16 | 0.13 м |
| ПК-3 | вып. 0,3 | Карнизная панель | 8 | 1.4 м |

См. вместе с листом АР-VIII-13

| | | | | | |
|------|--|---|-----------------------------|----------------|--------------------|
| 1976 | ОПУ типов I-V, VI из унифицированных конструкций | ОПУ тип III Маркировочная схема стеновых панелей. Спецификация элементов. | Типовой проект 407-3-235 | Альбом VIII | Лист АР-VIII-14 |
|------|--|---|-----------------------------|----------------|--------------------|

Маркировочная схема колонн, балок и плит покрытия



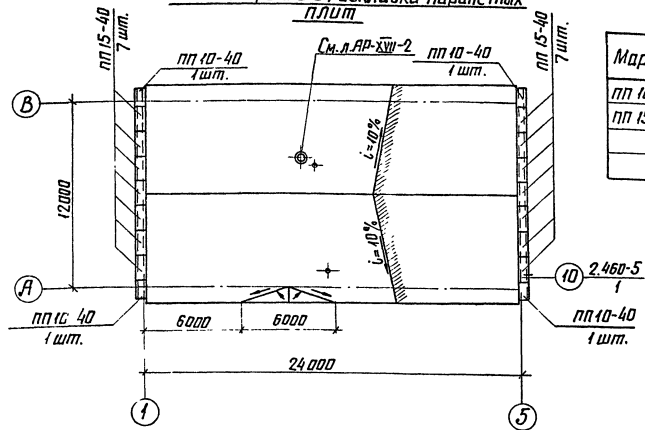
Спецификация элементов к маркировочной схеме

| Гарка | Обозначение | Наименование | Кол. | Примечание |
|-------------------|------------------------------------|----------------|------|------------|
| 3-48-2а | Серия 1.823-1 вып.1 и АР-ХШ-20 | Колонна | 4 | 4,08 т |
| 3-48-2б | --- | --- | 4 | 4,08 т |
| 3-48-2в | --- | --- | 2 | 4,08 т |
| 73-54-2 | Серия 1.823-1 вып.1 | --- | 3 | 1,31 т |
| 73-54-2а | Серия 1.823-1 вып.1 и АР-ХШ-20 | --- | 2 | 1,31 т |
| 06-3а | Серия ПК-01-05 и АР-ХШ-18 | Балка покрытия | 10 | 1,5 т |
| IV 3/4 3/26 | Серия 1.465-7 вып.3 г.1 и 2 | Плита покрытия | 24 | 1,5 т |
| 3/26 | Серия 1.465-7 вып.3 г.2 и АР-ХШ-19 | --- | 8 | 1,5 т |

Примечания:

1. Монтаж элементов каркаса производить согласно указаниям СНиП III-16-73
2. Установку колонн в фундаментах см. детали 9, 10 лист АР-ХШ-13
3. Швы между плитами сделать детоном марки 150
4. Деталь крепления кровельных плит к балкам Б06-3а см. серию ПК-01-115 л.2
5. До монтажа к колоннам СКЗ-48-2б и СКТЗ-54-2а приварить монтажные столики по дет. 13 на листе АР-ХШ-16.
6. При монтаже колонны ориентировать по закладным деталям
7. До заделки швов установить подвески для светильников по л. АР-VIII-17

План кровли и раскладка паралетных плит



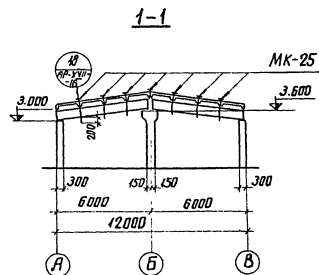
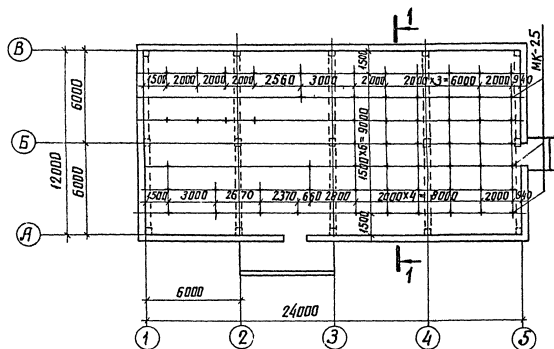
Спецификация элементов

| Марка | Обозначение | Наименование | Кол. | Примечание |
|----------|---------------|------------------|------|------------|
| ПП 10-40 | ГОСТ 6786-71* | Паралетная плита | 4 | 0,08т |
| ПП 15-40 | — | — | 14 | 0,12т |
| | | | | |
| | | | | |

Примечание.

Паралетные плиты уложить на цементном пластичном растворе. Швы на стыках заполнить раствором вподрезку.

| | | | | | | |
|------|---|-------------|---|-----------------------------|---------------|--------------------|
| 1976 | ОПУ типов I-IV, VI из унифицированных конструкций | ОПУ тип III | План кровли и раскладка паралетных плит | типовой проект 407-3-235 | Альбом VII | Лист АР-VIII-16 |
|------|---|-------------|---|-----------------------------|---------------|--------------------|



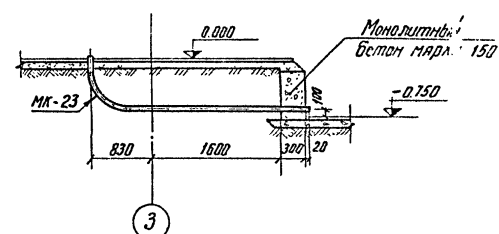
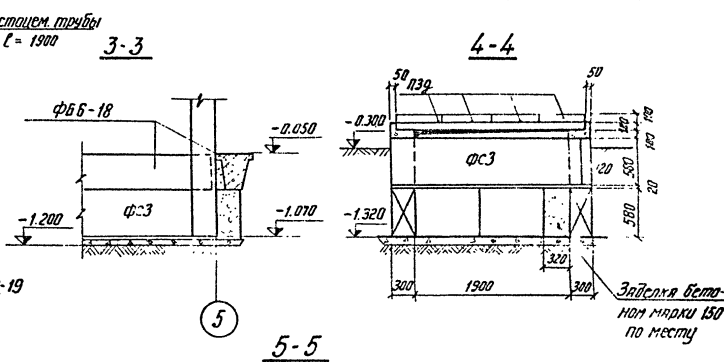
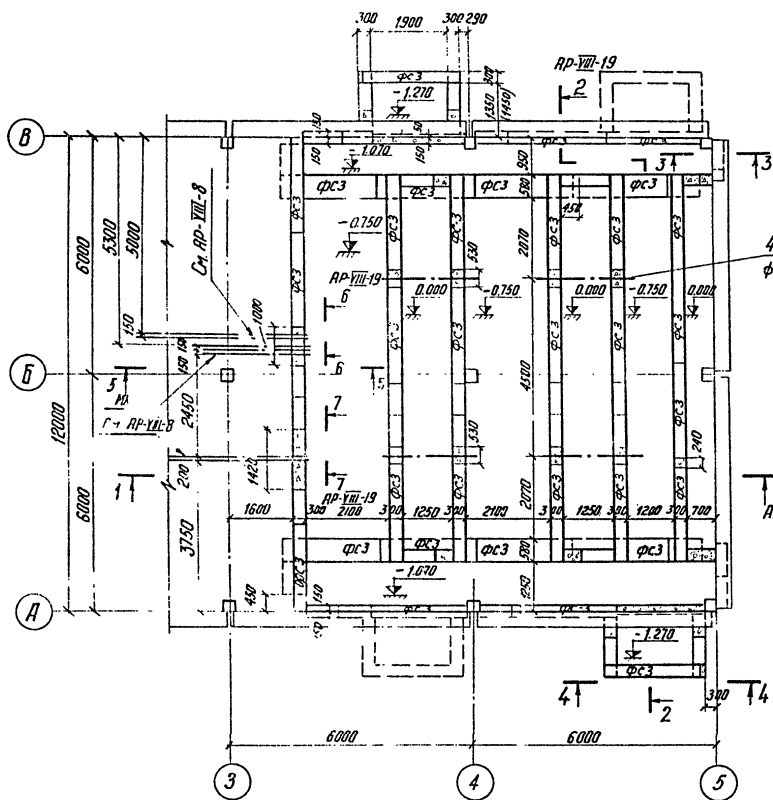
Спецификация элементов к маркировочной схеме

| Марка | Обозначение | Наименование | Кол | Примечание |
|-------|-------------|---------------------------------------|-----|------------|
| МК-25 | АР-ХVII-45 | конструкция для подвески светильников | 62 | 1,2кг |
| | | | | |
| | | | | |
| | | | | |

См. вместе с листом АР-ХVII-45

| | | | | | | |
|-----|--|---|-------------|-----------------------------|----------------|--------------------|
| 976 | ОПУ типов I-IV, V из унифицированных конструкций | Разбивка закладных деталей в кровельном покрытии для крепления светильников | ОПУ тип III | Типовой проект 407-3-235 | Альбом VIII | Лист АР-ХVII-17 |
|-----|--|---|-------------|-----------------------------|----------------|--------------------|

| Марка | Обозначение | Наименование | Кол. | Примечание |
|-------|--------------------|----------------|------|------------|
| ФСЗ | Серия 1.16-1 Вып.1 | Блоки бетонные | 33 | 0.915т |
| ФСЗ-В | " | " | 44 | 0.305т |
| МК-23 | АР-ХVII-45 | Стальные трубы | 3 | 18.0кг |



1976

ОПУ типов I ÷ IV, VI из унифицированных конструкций

ОПУ тип III
Подземное хозяйство. План, разрезы 3-3 ÷ 5-5

Типовой проект
407-3-235

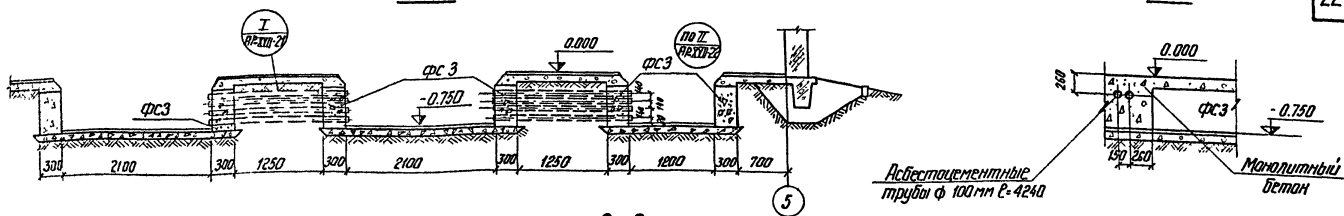
Альбом
VIII

Лист
АР-ХVII-19

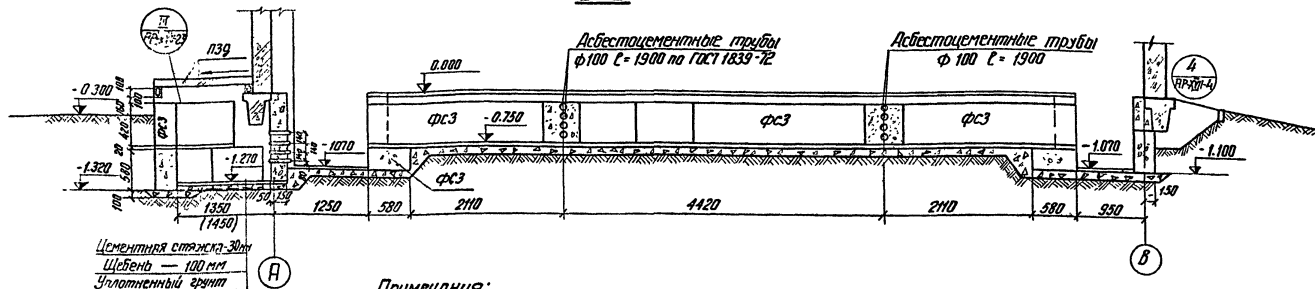
1-1

6-6

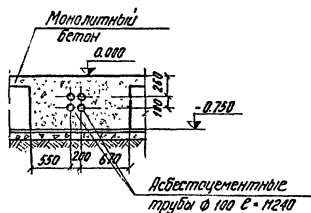
22



2-2



7-7

Примечания:

1. Монолитные участки выкладывают из бетона марки 150
2. Все незамаркированные фундаментные блоки ФСЗ-В
3. Размеры в скобках даны для прямых при толщине стеновых панелей 300 мм.

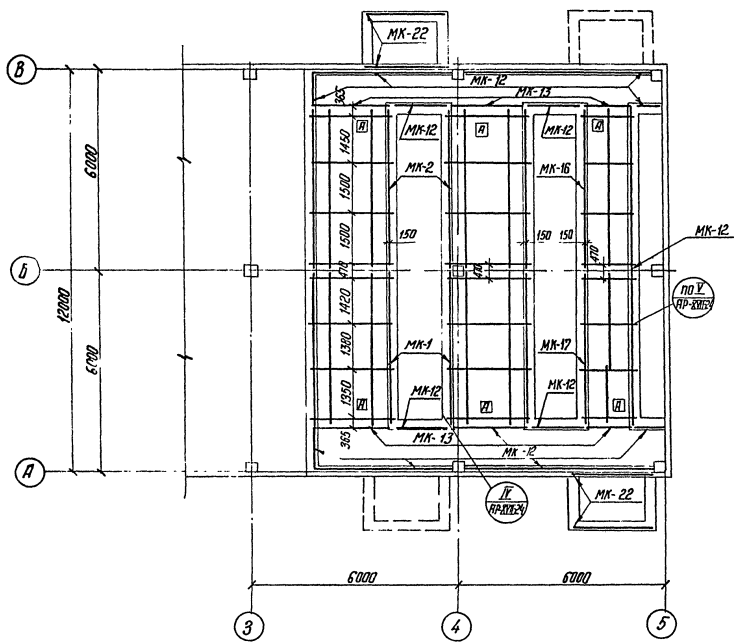
См. вместе с листом АР- VIII-18

1976

ОПУ типов I, IV, V из унифицированных конструкций

ОПУ тип III
Подземное хозяйство. Разрезы 1-1, 2-2, 6-6, 7-7Типовой проект
407.3-235Альбом
VIIIЛист
АР-VIII-19

МОНТАЖНАЯ СХЕМА МЕТАЛЛОКОНСТРУКЦИИ



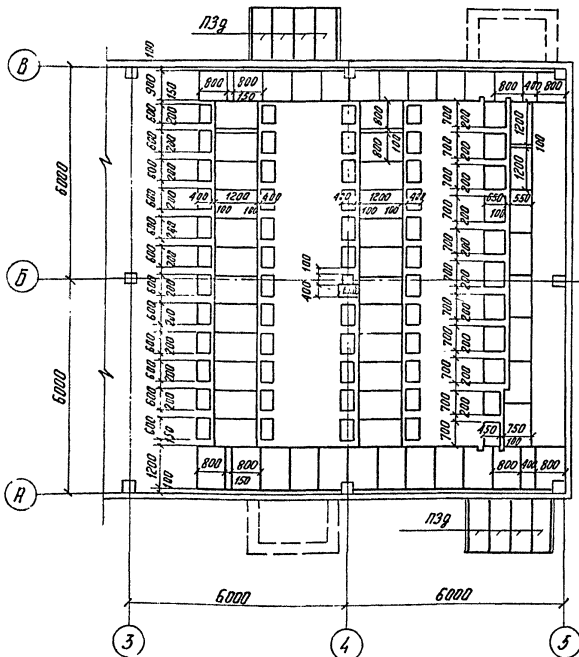
См. вместе с листом РА-VIII-21

Исполнитель: Смирнова С.И.

С. Иосифович

| | | | | | |
|------|---|---|-------------------------------|----------------|---------------------|
| 1976 | ОПУ типов I ÷ IV, VI из унифицированных конструкций | ОПУ тип III. Подземное хозяйство. Монтажная схема металлоконструкций. | Титуловый проект 407-3-235 | Альбом VIII | Лист: РА-VIII-20 |
|------|---|---|-------------------------------|----------------|---------------------|

План раскладки асбестоцементных досок
и плит покрытия прямых



| Спецификация элементов к маркировочной схеме | | | | 24 | |
|--|-----------------|-----------------------------|-------|------------|--|
| Марка | Обозначение | Наименование | К-во | Примечание | |
| Сборные железобетонные элементы | | | | | |
| ПЗг | ЦС-01-04 | выпуск 2 Плиты покрытия | 8 | 0,23т | |
| Асбестоцементные доски | | | | | |
| 400-1200х х 800х10 | ГОСТ 4248 - 68* | Доски асбестоцементные | 59 | 17,3кг | |
| 400-1200х х 800х25 | — | — | 60 | 43,2кг | |
| Металлоконструкции | | | | | |
| МК-1 | АР-ХП-31 | Конструкция под обрудование | 2 | 199кг | |
| МК-2 | — | — | 2 | 312кг | |
| МК-12 | АР ХУП - 39 | — | 46шт. | 5,6кг | |
| МК-13 | — | Перемычка | 40шт. | 3,8кг | |
| МК-16 | АР-ХУП-41 | Конструкция под обрудование | 1 | 170кг | |
| МК-17 | — | — | 1 | 168кг | |
| МК-22 | АР-ХУП-45 | Перемычка | 4 | 42кг | |

Примечания:

1. Раскрой асбестоцементных досок выполнять по месту в соответствии с размерами досок, приведенными на плане раскладки.
2. Доски толщиной 10мм укладывать после установки электрических панелей.
3. При установке неполного количества панелей на их месте следует уложить доски толщиной 25 мм, размеры досок принять по месту.

См. вместе с листом АР-ХУП-20

| | | | | | |
|------|---|--|-----------------|-----------|------|
| 1976 | ОПУ типов I ÷ IX, XI из унифицированных конструкций | Подземное хозяйство. ОПУ тип III. План раскладки асбестоцементных досок и плит покрытия прямых. Спецификация элементов | Плывовой проект | Архивом | Лист |
| | 407-3-235 | | III | АР-III-21 | |

ПЛАН

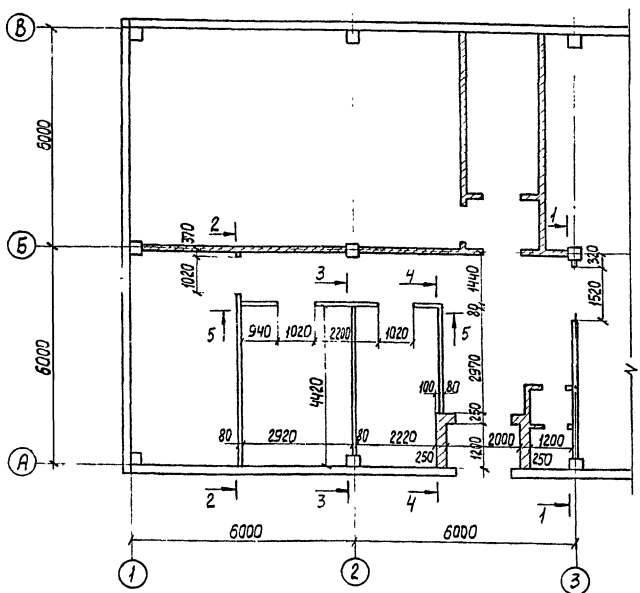


Таблица расхода материалов

| Наименование | Ед. изм. | К-во | Примечание |
|---------------------------------|----------------|------|---------------------|
| Объем древесины | м ³ | 3,5 | на изготовление |
| Объем заполнения | м ³ | 4,5 | панелей |
| Объем оштукатуренного материала | м ² | 194 | |
| Расход шурупов | кг | 8,4 | перегородок |
| Расход стали | кг | 330 | |
| Расход стали | кг | 274 | на крепежные детали |

Спецификация элементов к маркировочной схеме 25

| Марка | Обозначение | Наименование | Кол. | Примечание |
|-------------------|-------------|--------------------|------|------------|
| ПГ-1 ^а | АР-ХVII-48 | Панель перегородок | 1 | 340 кг |
| ПГ-4 | АР-ХVII-49 | — " — | 3 | 210 кг |
| ПГ-5 | — " — | — " — | 1 | 310 кг |
| ПГ-6 | АР-ХVII-50 | — " — | 1 | 150 кг |
| ПГ-10 | АР-ХVII-51 | — " — | 3 | 120 кг |
| ПГ-11 | — " — | — " — | 1 | 120 кг |
| ПГ-13 | АР-ХVII-52 | — " — | 2 | 210 кг |
| ПГ-44 | — " — | — " — | 2 | 260 кг |
| ПГ-15 | — " — | — " — | 2 | 230 кг |
| ПГ-16 | — " — | — " — | 1 | 210 кг |

Металлоконструкции

| МС-26 | АР-ХVII-56 | Крепежные детали | 24мм | 9,0 кг |
|-------|------------|------------------|------|--------|
| МС-27 | — " — | — " — | 4 | 0,2 кг |
| МС-28 | — " — | — " — | 8 | 0,7 кг |
| МС-29 | — " — | — " — | 26 | 0,6 кг |
| МС-30 | — " — | — " — | 35мм | 8,5 кг |
| МС-31 | — " — | — " — | 15 | 0,4 кг |
| МС-32 | — " — | — " — | 4 | 1,5 кг |
| МС-36 | — " — | — " — | 5 | 0,6 кг |

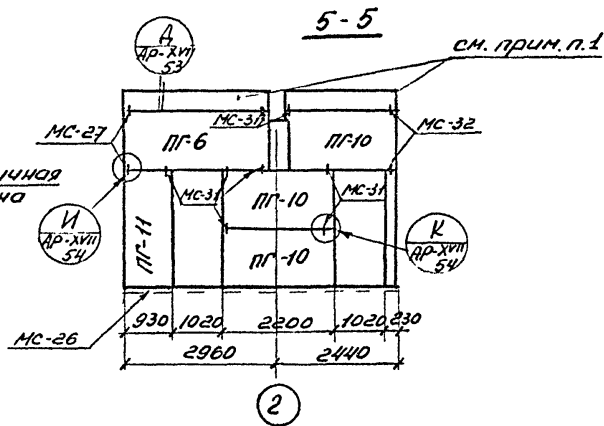
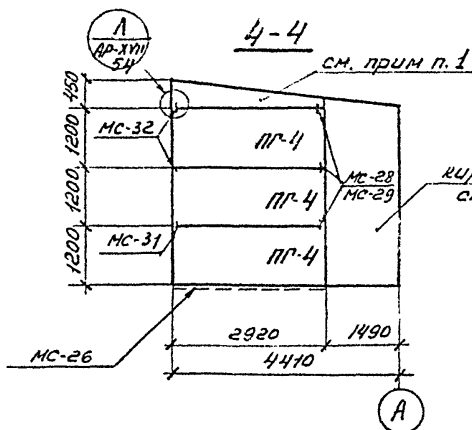
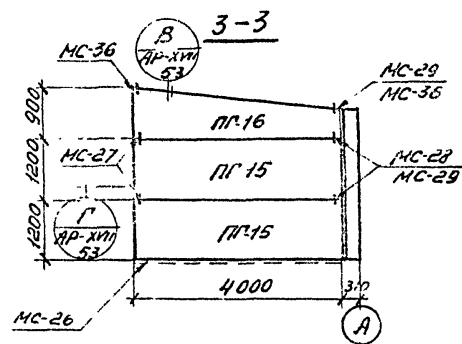
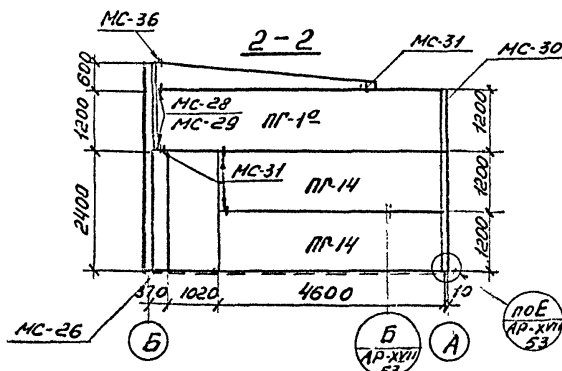
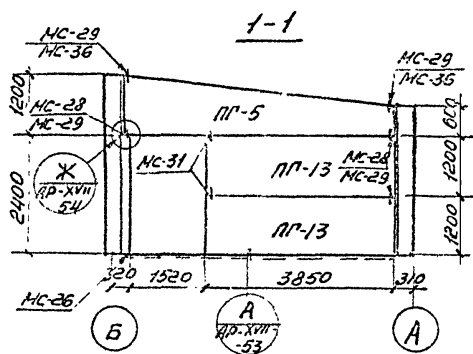
Примечания:

1. Заготовки брусьев деревянного каркаса принимать по ГОСТ 8486-66, ГОСТ 1789
2. Шурупы принимать по ГОСТ 1145-70*
3. Для каркаса применять древесину хвойных пород (сосна, ель) = 500 кг/м³ влажностью не более 20% с глубокой пропиткой антипиренами
4. Конструкции панелей разработаны в соответствии с серией 1.431-3 вып. 0 и 1

Ист. инж. Шленова В.В.

С.И.Степанов

| | | | | | |
|------|---|--|-----------------------------|---------------|----------------|
| 1976 | ОПУ типов I + II; II из унифицированных конструкций | ОПУ тип III Вариант сборных перегородок План. Спецификации | Типовой проект 407-3-235 | Альбом VII | Лист АР-VII |
|------|---|--|-----------------------------|---------------|----------------|



Примечания:

1. Доборочные панели изготавливать на месте
 2. Металлоконструкций марки МС см. лист АР-ХVIII-56
- См. вместе с листом АР-VIII-22

| | | | | | |
|---|--|---|-----------------------------|-----------------|--------------------|
| 6 | ОПУ типов I - V, VI из унифицированных конструкций | ОПУ тип III Вариант сборных перегородок. Разрезы 1-1 ÷ 5-5 | Типовой проект 407-3-235 | Альбом V III | Лист АР-VIII-22 |
| | | | | | |

ЦЕНТРАЛЬНЫЙ ИНСТИТУТ ТИПОВОГО ПРОЕКТИРОВАНИЯ
ГОССТРОЙ СССР

Свердловский филиал

620062, г.Свердловск-62, ул.Генеральская, 3-А

Заказ № 2786 инв. № 00/332-08 тираж 870

Сдано в печать 13/10/78 1978г. Цена 0-81 коп.