

МИНИСТЕРСТВО ГРАЖДАНСКОЙ АВИАЦИИ
Государственный проектно-изыскательский
и научно-исследовательский институт
А э р о п р о е к т

**ПОСОБИЕ
ПО ПРОЕКТИРОВАНИЮ
АЭРОВОКЗАЛЬНЫХ КОМПЛЕКСОВ АЭРОПОРТОВ
(к СНиП II-85-80 «Вокзалы»)**

**Часть II. Аэровокзальные комплексы
международных аэропортов**



Москва 1988

МИНИСТЕРСТВО ГРАЖДАНСКОЙ АВИАЦИИ
Государственный проектно-исследовательский
и научно-исследовательский институт
Аэропроект

П О С О Б И Е
ПО ПРОЕКТИРОВАНИЮ АЭРОВОКЗАЛЬНЫХ КОМПЛЕКСОВ
АЭРОПОРТОВ(К СНИП П-85-80 "ВОКЗАЛЫ")

Часть II. Аэровокзальные комплексы международных
аэропортов

Москва 1988

Настоящее Пособие разработано в развитие СНиП П-85-80 "Вокзалы" и предназначено для использования при проектировании аэровокзальных комплексов международных аэропортов,

В Пособии уточнены площади помещений основного технологического назначения на базе технологического-планировочных схем и функциональных узлов, площади помещений общественного питания, откорректированы требования к режимно-охранному обеспечению, количеству и размещению оборудования.

С введением в действие настоящего Пособия утрачивает силу "Руководство по проектированию аэровокзалов международных аэропортов", утвержденное начальником института В.Н. Ивановым 22 июня 1979 г.

Пособие разработали кандидаты архитектуры М.Г. Писков, М.В. Комский, инженеры К.Р. Киселева, М.Н. Коблова, Г.Л. Трубачев, архитектор Е.Н. Прохоренко, ответственный исполнитель инж. Л.М. Шерман.

Пособие утверждено начальником института Аэропроект В.Н. Ивановым 29 июня 1987 г. и введено в действие приказом № 211а от 01.10.87 с 1 октября 1987 г.

И. ОБЩИЕ ПОЛОЖЕНИЯ

И.1. Настоящее Пособие предназначено для проектирования аэровокзалов по обслуживанию пассажиров международных воздушных линий.

Пособие рассчитано на следующие эксплуатационные варианты:

аэропорт осуществляет перевозки только по международным воздушным линиям и имеет (должен иметь) аэровокзал;

аэропорт осуществляет перевозки как по международным, так и по воздушным трассам СССР и имеет (должен иметь) самостоятельный аэровокзал международных воздушных линий или самостоятельный сектор в объединенном аэровокзале.

При расширении, реконструкции и приспособлении помещений, а также проектировании запасных аэропортов, кроме требований настоящего Пособия, должны учитываться особенности конкретных условий эксплуатации аэровокзала.

И.2. Настоящее Пособие дополняет СНиП П-85-80 "Вокзалы" и Пособие по проектированию аэровокзальных комплексов аэропортов (к СНиП П-85-80 "Вокзалы"), часть I. "Аэровокзальные комплексы аэропортов воздушных трасс СССР положениями, требованиями и показателями, вытекающими из специфики обслуживания пассажиров международных воздушных линий.

И.3. Аэровокзал предназначается для комплексного предполетного и послеполетного круглогодичного обслуживания пассажиров, следующих по международным авиалиниям, а также провозящих и встречающих.

И.4. Рекомендуется следующая номенклатура проектов по пропускной способности: 400, 600, 800, 1000, 1500, 2000 пасс./ч для аэровокзалов и 100, 150, 200, 300 пасс./ч для секторов.

При проектировании аэровокзалов на 400 и 600 пасс./ч допускается объединение здания аэровокзала для обслуживания международных линий со зданием аэровокзала для обслуживания пассажиров внутренних линий. Начиная с пропускной способности 800 пасс./ч международные аэровокзалы следует проектировать отдельно стоящими.

1.5. Выбор пропускной способности аэровокзала или сектора определяется планируемым годовым объемом перевозок с учетом чартерных рейсов и интенсивности движения самолетов.

Порядок расчета потребной пропускной способности $\Pi_{\text{ч}}^{\text{п}}$ соответствует принятому порядку расчета пропускной способности аэровокзалов, изложенному в нормах технологического проектирования аэропортов:

$$\Pi_{\text{ч}}^{\text{п}} = \Pi_{\text{ч}}^{\text{макс}} = \frac{\Pi_{\text{г}} \cdot K_{\text{с}} \cdot K_{\text{ч}}}{365 \cdot 24},$$

где $\Pi_{\text{ч}}^{\text{макс}}$ - максимальный поток пассажиров в час;

$\Pi_{\text{г}}$ - объем пассажирских перевозок;

$K_{\text{с}}$ - коэффициент суточной неравномерности;

$K_{\text{ч}}$ - коэффициент часовой неравномерности.

Значения коэффициентов $K_{\text{с}}$ и $K_{\text{ч}}$ определяются для каждого случая на основе фактических данных. При отсутствии таких данных эти значения рекомендуется принимать по нормам технологического проектирования аэропортов.

При малой интенсивности движения самолетов (один рейс в час) величина пропускной способности принимается равной удвоенной (наибольшей) пассажировместимости расчетного самолета.

Годовой объем пассажирских перевозок следует планировать в соответствии с нормами технологического проектирования аэропортов на 10-й год после введения в эксплуатацию здания.

На основе полученного расчетным путем максимального потока пассажиров в час осуществляется выбор пропускной спо-

способности проекта, при этом допускается превышение максимального потока над проектной пропускной способностью до 10%, при большем отклонении следует выбрать ближайший больший показатель.

1.6. При проектировании международных аэровокзалов, привокзальных площадей и перронов необходимо соблюдать требования, изложенные в нормах технологического проектирования аэропортов, аэродромов, аэровокзалов, а также учитывать специфические требования, вызванные особым режимом работы служб и повышенным комфортом при обслуживании пассажиров международных воздушных линий.

2. РАСЧЕТНЫЕ ТЕХНОЛОГИЧЕСКИЕ ПОКАЗАТЕЛИ. ХАРАКТЕРИСТИКА ПОТОКОВ ПАССАЖИРОВ

2.1. В соответствии с технологическим процессом обслуживания пассажиров международных авиалиний потоки пассажиров подразделяются на следующие основные категории: вылетающие первоначальные, прилетевшие конечные, транзитные, трансферные.

Перечень основных технологических операций по каждой категории пассажиров представлен на рис. 1-6.

Вылетающими первоначальными пассажирами являются лица, для которых данный аэропорт является начальным пунктом следования по маршруту. Обслуживание этой категории пассажиров в аэровокзале включает таможенный контроль, регистрацию билетов и оформление багажа, обработку багажа, санитарный контроль, контроль растений, паспортный контроль, досмотр перед посадкой в самолет, следование к самолету.

Прилетевшими конечными пассажирами являются лица, для которых данный аэропорт является конечным пунктом следования по маршруту, указанному в билете. Обслуживание этой категории пассажиров включает санитарно-карантинный и паспортный контроль, выдачу багажа пассажирам, таможенный контроль.

Транзитными пассажирами являются лица, которые согласно билету продолжают полет из промежуточного аэропорта тем же рейсом, которым они прибыли в этот аэропорт. Обслуживание этой категории пассажиров включает досмотр пассажиров и их ручной клади перед посадкой в самолет; багаж остается в самолете.

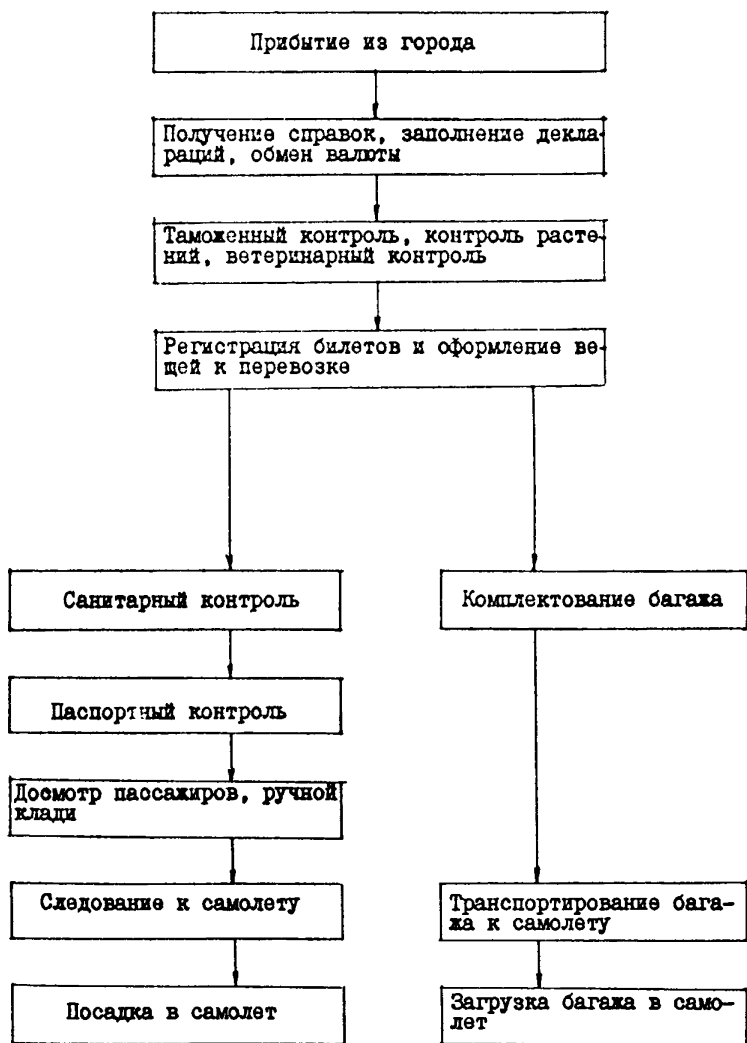


Рис. I. Технологическая схема, обслуживания вылетающих пассажиров

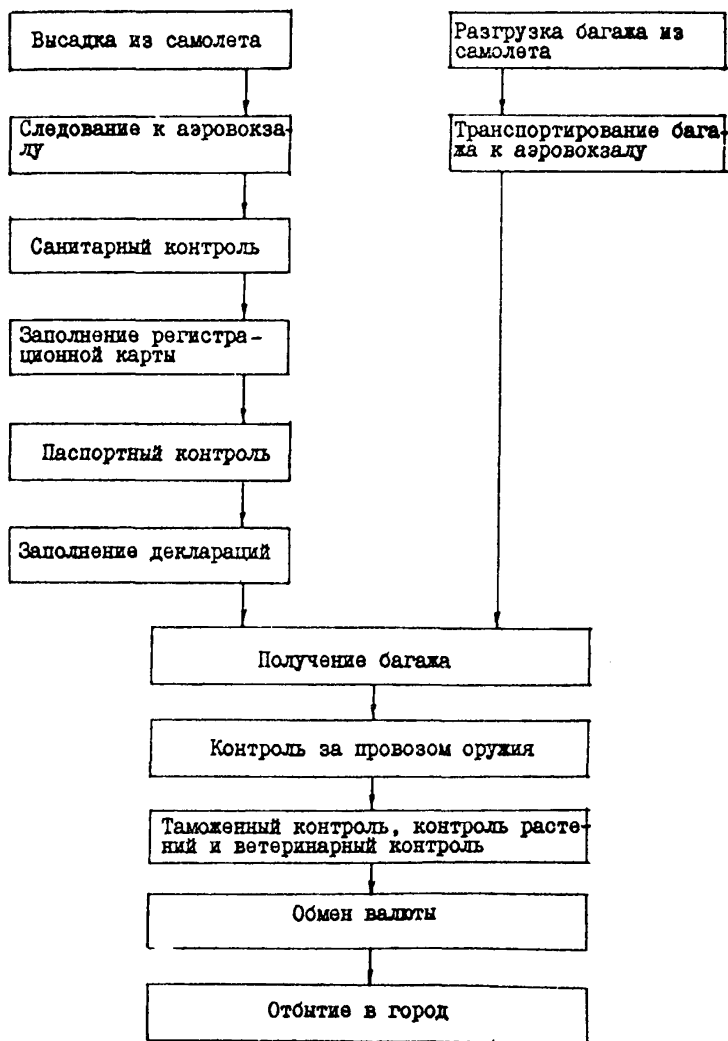


Рис. 2. Технологическая схема обслуживания прилетевших пассажиров

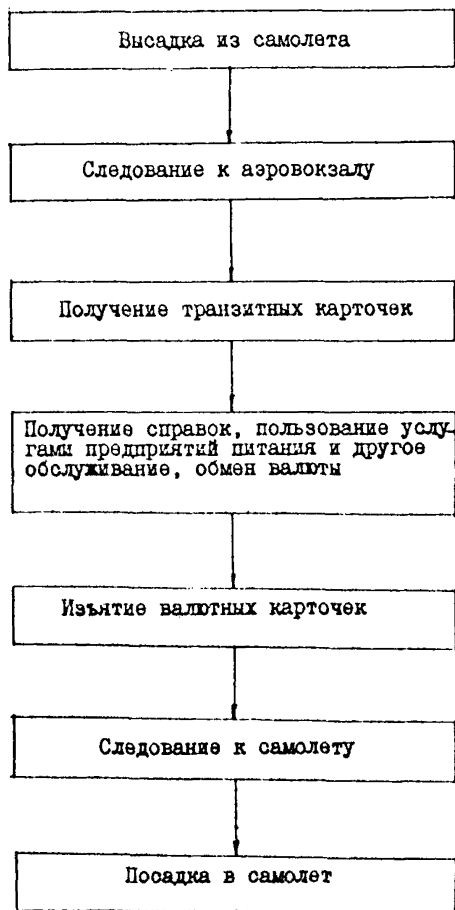


Рис. 3. Технологическая схема обслуживания транзитных пассажиров

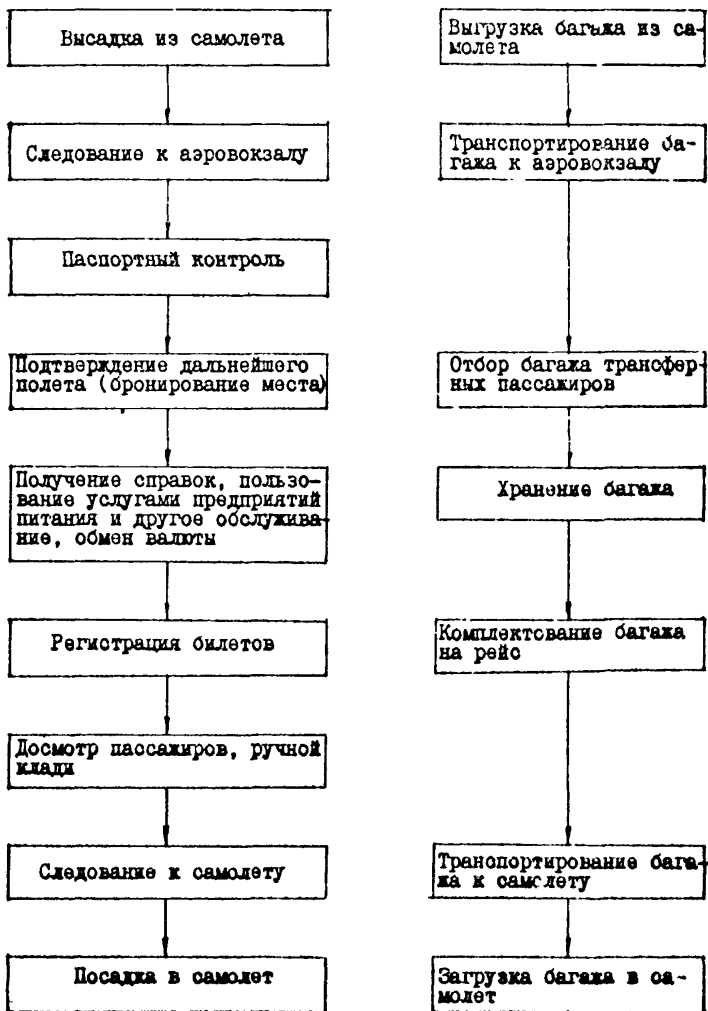


Рис. 4. Технологическая схема обслуживания транзитных пассажиров и безвизных с ожиданием в аэровокзале

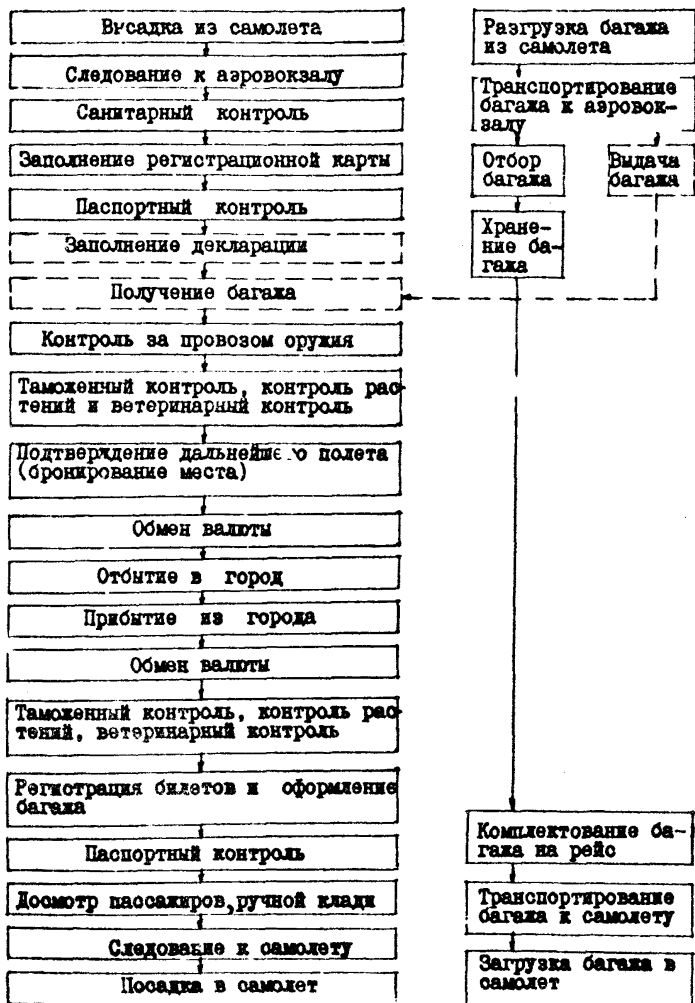


Рис. 5. Технологическая схема обслуживания пассажиров "стоп-овер"

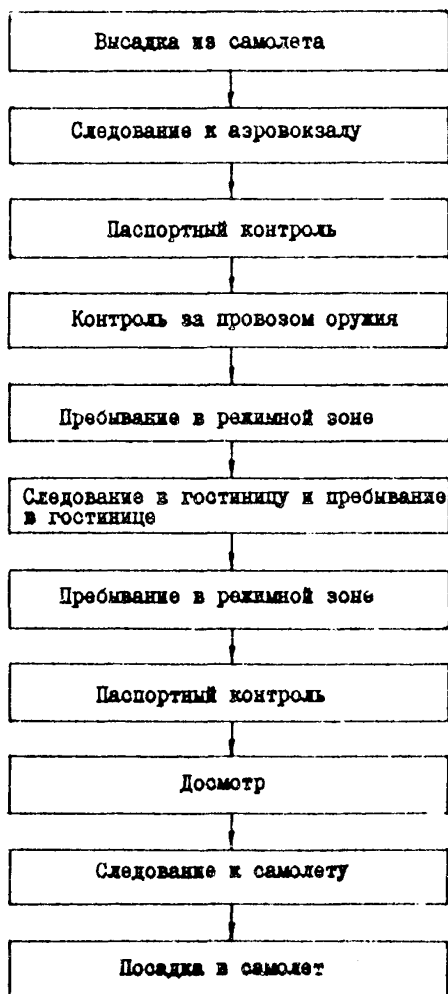


Рис. 6. Технологическая схема обслуживания безвизных пассажиров (с содержанием в гостинице)

Трансферными пассажирами являются лица, которые согласно билету прибывают в промежуточный аэропорт одним рейсом и продолжают полет другим рейсом. Трансферные пассажиры делятся на три группы: с кратковременной остановкой до 3-х ч; с длительной остановкой (стоп-овер) свыше 3 ч.; безвизные.

Обслуживание трансферных пассажиров с кратковременной остановкой включает подтверждение (бронирование места) продолжения полета, валютные операции, регистрацию билета, досмотр перед посадкой в самолет, обработку багажа с целью передачи с одного рейса на другой без участия пассажира.

Обслуживание трансферных пассажиров с длительной остановкой включает все операции, указанные в схеме обслуживания прилетевших конечных и вылетающих первоначальных пассажиров, а также подтверждение (бронирование места) продолжения полета и валютные операции. В дальнейшем эта группа называется пассажиры "стоп-овер".

Обслуживание безвизных пассажиров может проводиться по двум схемам в зависимости от места пребывания этой категории пассажиров - в аэровокзале или в гостинице. В случае, если пассажиры находятся в аэровокзале, перечень технологических операций тот же, что и при обслуживании трансферных пассажиров с кратковременной остановкой. В случае, если предусматривается содержание безвизных пассажиров в гостинице, обслуживание производится по схеме на рис. 6.

2.2. Исходные данные, принятые при определении технологических и технико-экономических показателей, следующие:

все пассажиры проходят обслуживание в аэропорту;

отношение отправок к прилету (прилета к отправкам)

составляет: для аэровокзалов пропускной способностью 400 и 600 пасс./ч - 70% к 30%, для аэровокзалов 800 и 1000 пасс./ч 65% к 35%, для аэровокзалов 1500 и 2000 пасс./ч - 60% к 40%;

период времени, в течение которого может произойти задержка в движении самолетов по метаусловиям, равен 3 ч;

после трехчасовой задержки накопившийся поток вылетающих и прилетающих пассажиров должен пройти весь цикл технологических операций в течение 1,5 - 2 ч;

характер поступления в аэровокзал вылетающих пассажиров в период обойной ситуации представлен в табл. I;

количество прилетевших пассажиров, прибывших в аэровокзал после открытия аэропорта, можно принимать по общему количеству вылетающих пассажиров, прибывших в аэропорт в период сбойной ситуации (см. табл. I):

Таблица I

Период по- ступления пассажи- ров, ч	Доля вылетающих пассажиров, поступающих в аэровокзал в период сбойной ситуации в зависимости от пропускной способности аэровокзала, пасс./ч					
	400	600	800	1000	1500	2000
1	0,7	0,7	0,65	0,65	0,60	0,60
2	0,5	0,5	0,5	0,55	0,55	0,55
3	0,4	0,4	0,45	0,45	0,5	0,5
4	0,3	0,3	0,35	0,35	0,4	0,4
Итого	1,9	1,9	1,95	1,95	2,05	2,05

расчетная пассажироместимость самолета 150 чел., контрольные сроки проведения технологического обслуживания приведены в табл. 2. В случае прибытия самолетов большей пассажироместимости, контрольные сроки проведения технологического обслуживания увеличиваются;

70% пассажиров следует группами; средняя численность группы 30 чел.

Приведенные выше положения в конкретных случаях пресектирования рекомендуется уточнять с учетом данных обработки статистического материала.

2.3. Распределение потоков пассажиров по категориям и время пребывания каждой категории пассажиров в аэровокзале следует принимать в соответствии со статистическими данными. При их отсутствии следует использовать данные табл. 3.

2.4. Расчетные параметры привокзальной площади должны отвечать условиям трехчасовой задержки вылетов и прилетов самолетов.

Таблица 2

Операции	Контрольные (ориентировочные) сроки проведения операций ко времени вылета (прилета) самолета по расписанию в расчете на 150 пасс./ч ¹	
	Начало	Окончание
<u>Вылет</u>		
Таможенный контроль: контроль растений и ветеринарный контроль	70	40
Регистрация билетов, оформление багажа и комплектование багажа	90	30
Санитарный контроль	60	30
Паспортный контроль	55	25
Досмотр	60	20
Следование к самолету	20	15
Посадка в самолет	15	5
Транспортировка багажа к самолету	25	20
Загрузка багажа в самолет	20	10
<u>Прилет</u>		
Выход пассажиров из самолета	3	10-13
Следование к аэровокзалу	13	15
Заполнение бланков	15	30
Санитарный контроль	16	41
Паспортный контроль	17	42
Заполнение деклараций	18	38
Выдача багажа	20	35
Таможенный контроль, контроль растений и ветеринарный контроль	20	50

¹ Сроки проведения технологических операций могут корректироваться в зависимости от интенсивности движения самолетов, пассажироместности воздушного судна, при этом сокращение сроков не должно ухудшать качество обслуживания пассажиров.

Таблица 3

Категория пассажиров	Среднее время пребывания, мин	Удельный вес категорий пассажиров и посетителей, %, к пропускной способности аэровокзалов, пасс./ч					
		400	600	800	1000	1500	2000
Вылетающие первоначальные	75	60	60	50	50	40	40
Прилетающие конечные	45	60	60	50	50	40	40
Транзитные	90	7	7	10	10	14	14
Трансферные с кратковременной остановкой	20	6	6	10	10	14	14
"Стоп-овер"	50	5	5	8	8	10	10
Безвизные	60	2	2	2	2	2	2
Провожающие	50	20	20	20	20	20	20
Встречающие	45	20	20	20	20	20	20

3. СОСТАВ ПОМЩЕНИЙ, ИХ РАСПОЛОЖЕНИЕ, ПЛОЩАДИ

3.1. При объединении аэровокзала с другими предприятиями, в том числе с аэровокзалом внутренних линий, должны быть обеспечены требования по их изоляции.

3.2. Функционально-технологические группы помещений и их удельные нормируемые площади в зависимости от пропускной способности аэровокзалов следует принимать по табл. 4.

Таблица 4

Помещения	Удельная нормируемая площадь помещений, м ² /пасс., в аэровокзалах пропускной способностью, пасс./ч					
	400	600	800	1000	1500	2000
I	2	3	4	5	6	7
I. Помещения основного технологического назначения	20,6	19,9	19,9	19,5	19,4	19,4
В том числе:						
операционные помещения или зоны вылетающих пассажиров	4,5	4,4	4,3	4,2	4,2	4,3
операционные помещения или зоны прилетающих пассажиров	4,5	4,4	4,1	4,0	4,1	4,3
помещения или зоны ожидания	7,0	6,5	6,8	6,6	6,5	6,4
зоны распределения, переходные галереи	1,4	1,5	1,5	1,5	1,5	1,5

I	2	3	4	5	6	7
помещения обра- ботки багажа	2,8	2,6	2,7	2,7	2,5	2,2
камера хранения	0,4	0,5	0,5	0,5	0,6	0,6
П. Помещения допол- нительного обслужи- вания	4,9	4,4	4,2	4,3	3,7	3,5
Ш. Служебные опера- тивные помещения	2,5	1,8	1,8	1,8	1,5	1,2
У. Административ- ные помещения	1,0	0,7	0,6	0,6	0,5	0,4
У. Бытовые и подсоб- ные помещения	0,7	0,6	0,6	0,6	0,5	0,4
Всего	29,7	27,4	27,1	26,8	25,6	24,9

Состав и площади помещений представлены в приложении I.

Состав и площади помещений разработаны для средних ти-
пичных условий эксплуатации, которые содержат следующие
факторы:

распределение категорий пассажиров и посетителей
(см. табл. 3);

расстояние от центров городов, городских агломера-
ций до привокзальной площади: до 10 км для аэровокзалов
пропускной способностью 400 пасс./ч, до 20 км - 600, 800,
1000 пасс./ч, до 30 км - 1500, 2000 пасс./ч.

При другом распределении пассажиров, посетителей,
удаленности городов площади помещений необходимо корректи-
ровать с помощью соответствующих коэффициентов, приведен-
ных в Пособии по проектированию аэровокзальных комплексов
аэропортов (к СНиП П-85-80 "Вокзалы"), часть I. "Аэровок-
зальные комплексы аэропортов воздушных трасс СССР".

3.3. Техническую связь групп и отдельных помещений,
их расположение и особые требования к ним следует прини-

мать по табл. 5 с учетом технологии обслуживания пассажиров международных авиалиний.

3.4. В зонах ожидания вылетающих пассажиров до начала технологического обслуживания и в зоне после прохождения паспортного контроля должно предусматриваться размещение устройств питьевого водоснабжения, киосков, уборных и курительных. Кроме перечисленных видов дополнительного обслуживания в зоне ожидания вылетающих пассажиров до начала технологического обслуживания должны размещаться пункты обмена валюты и сберегательная касса.

Таблица 5

Помещения	Требования к расположению помещений
I	2
<p>I. Операционные помещения:</p> <p>таможенного контроля (на вылет)</p> <p>таможенного контроля (на прилет)</p> <p>регистрации билетов и оформление багажа</p> <p>досмотра пассажиров и их ручной клади</p> <p>санитарного контроля (на вылет)</p>	<p>Непосредственная связь с зонами регистрации билетов, оформления багажа</p> <p>Непосредственная связь с зоной выдачи багажа</p> <p>Непосредственная связь с зонами ожидания и обработки багажа, зоной таможенного досмотра</p> <p>Связь с операционными помещениями, зонами ожидания и местом выхода на посадку, ориентация на перрон</p> <p>Непосредственное расположение в зоне операционных помещений (после регистрации билетов и оформления багажа)</p>

I	2
санитарного контроля (на прилет)	Непосредственная связь с зоной паспортного контроля
паспортного контроля (на вылет)	Связь с зоной регистрации и зоной ожидания
паспортного контроля (на прилет)	Связь с зоной санитарного контроля и зоной заполнения деклараций и выдачи багажа
контроля растений и ветеринарного контроля	Совместно с зоной таможенного контроля
II. Помещения ожидания:	
вылетающих пассажиров I класса	Связь с операционными зонами, повышенный комфорт
вылетающих пассажиров	Непосредственная связь с операционными зонами и помещениями дополнительного обслуживания, ориентация на перрон
прилетевших пассажиров	Связь с операционными залами
транзитных, трансферных и безвизных пассажиров	Расположение в стороне от путей движения основных потоков пассажиров. Санкционированный вход со стороны зоны санитарного контроля (по прилету) Санкционированный выход в зону контроля перед посадкой в самолет. Изоляция от пассажиров и персонала, не связанного с обслуживанием. Расположение рядом с зоной паспортного контроля
III. Помещения обработки багажа:	
камеры хранения багажа	Возможность удобного пользования вылетающими и прилетевшими пассажирами, вне зон скопления пассажиров

I	2
камера хранения невостробованного багажа	Возможность пользования пассажирами и возможность удобного приема багажа от работников комплектовки, где временно хранится неразборный багаж прилетевших пассажиров и забытые вещи
IV. Помещения дополнительного обслуживания:	
президентский салон, обслуживание депутатов и высших делегаций	Вне основных потоков пассажиров с изоляцией (от других помещений) аэровокзала, с обеспечением индивидуального подъезда со стороны города и выхода на перрон
"Интурист"	Изоляция от основных потоков пассажиров
банк, сберкасса, отделение связи	Непосредственная связь с помещениями таможни, связь с помещениями ожидания
магазин беспошлинных товаров	Расположение в зоне сжидания вылетающих пассажиров после прохождения паспортного контроля
магазин "Березка"	В зоне ожидания до и после прохождения технологического обслуживания
уборные и курительные	Расположение в зонах ожидания
У. Административные помещения	Связь с операционными помещениями. Возможно вынесение в отдельный блок

3.5. При проектировании аэровокзалов местных воздушных линий необходимо выделить режимную зону и учитывать требования, вызванные спецификой работы служб.

Режимная зона – строго изолированная зона размещения вылетающих, трансферных, транзитных и безвизных пассажиров после прохождения досмотра и прилетевших пассажиров после прохождения паспортного контроля до прохождения таможенного контроля. В режимной зоне предусмотрены помещения дополнительного обслуживания пассажиров (комната матери и ребенка, помещения пищеблока, сберкасса, отделение связи, торговые залы магазина "Березка", бытовые помещения для пассажиров, медпункт, киоски и другие).

Требования служб

I. Таможенная служба:

а) проведение таможенного контроля ручной клади и багажа пассажиров является первой операцией на вылет и последней на прилет;

б) технологический цикл таможенного контроля пассажиров предусматривает:

заполнение пассажирами таможенных деклараций на специальных столах;

проверку таможенными работниками деклараций и досмотр мест ручной клади и багажа;

в) при обнаружении в ручной клади и багаже пассажира предметов, запрещающих или ограниченных по количеству к перевозке таможенными правилами, работа с пассажиром-владельцем продолжается индивидуально вне линии таможенного контроля:

в помещении кассира оперативной смены – при начислении таможенной пошлины, принятии предметов на хранение в таможенную, выдаче владельцу предметов, задержанных при прилете;

в отдельной комнате таможни – при необходимости проведения личного досмотра, оформления дела о контрабанде.

В случаях необходимости передачи на хранение не пропущенных таможенной предметов в камеру хранения аэропорта, сдачи денег в сберкасса или отправки их почтой в пределы СССР, владельцы названных ценностей направляются в помещения соответствующих служб;

г) зона таможенного контроля вылетающих пассажиров отделяется от зоны заполнения таможенных деклараций металлическим ограждением высотой не менее 80 см. Таким же образом зона таможенного контроля прилетевших пассажиров отделяется от зоны встречающих посетителей. Ограждения должны иметь проходы для пассажиров с багажными индивидуальными тележками, где организуется контроль билетов вылетающих и отрывных талонов багажных бирок прилетевших пассажиров;

д) планировка линий таможенного контроля должна обеспечить проезд багажных индивидуальных тележек, а также предусматривать проезд для возврата использованных тележек к местам отстоя;

на вылете - в зону ожидания перед прохождением технологического обслуживания и привокзальную площадку;

на прилете - в зону выдачи багажа;

е) каждое рабочее место таможенного контроля должно иметь громкоговорящую связь с руководителем оперативной смены (последний должен иметь связь с диспетчером), иметь возможность вызова представителей КПП, работников контроля растений и ветеринарного контроля из служебного помещения в операционный зал, а также иметь связь с рабочими местами контроля растений и ветеринарного контроля, установленными в операционных помещениях.

2. Санитарно-карантинный пункт (СКП):

а) проведение санитарного контроля пассажиров при оформлении вылета должно предшествовать паспортному контролю; при оформлении прилета указанная операция проводится первой;

б) контролю подвергаются документы на вылет - только советских граждан, на прилет - всех прилетевших пассажиров;

в) служебные оперативные помещения должны тяготеть к операционной зоне;

г) рядом с зоной размещения кабины СКП на вылет должен быть оборудован прививочный пункт для осуществления прививок, который должен снабжаться холодной и горячей водой;

д) перед фронтом санитарного контроля в зоне прилета должны размещаться стойки для заполнения пассажирами контрольного паспортного листка и полки для открытого хранения

бланков; возможность прохода через эту зону работников других служб должна быть исключена;

е) кабины работников СКП (на прилет) должны быть оборудованы турникетами;

ж) изолятор должен рассчитываться на обслуживание не менее одного больного, оборудован уборной и душевой установкой, должен иметь выход на перрон и в коридор (или служебную комнату);

з) комната для дежурного медперсонала должна, кроме обычной мебели, быть оснащена шкафами для размещения верхней одежды сотрудников, встроенными шкафами для спецодежды, сейфами, иметь прямой телефон и телетайп для связи с горсанэпидемстанцией;

и) комната для хранения запаса дезинфекционных средств должна быть оборудована стеллажами, без естественного освещения.

3. Паспортный контроль (КПП):

а) комната учета пассажиров предназначена для обработки и кратковременного хранения документации о проследовавших пассажирах и располагаться рядом с архивом (смежно);

б) комната для хранения оружия должна быть изолированной;

в) комната для предварительного разбирательства с задержанными пассажирами должна быть в зоне вылета и прилета и располагаться рядом с операционной зоной паспортного контроля;

г) комната технической проверки документов должна быть в зоне вылета и прилета и располагаться рядом с операционной зоной паспортного контроля;

д) операторскую комнату, предназначенную для работы дежурного оператора, который должен иметь связь с каждой кабиной паспортного контроля, следует располагать рядом с операционной зоной паспортного контроля отдельно на вылет и прилет;

е) радиотелемастерская предназначается для проведения ремонта спецаппаратуры;

ж) в операционной зоне необходимо предусматривать рабочие места для контроля документов членов экипажей (если проходят обслуживание в аэровокзале);

з) в зоне размещения транзитных пассажиров следует предусмотреть площадь для размещения трех-четырех кабин паспортного контроля и аппаратуры обнаружения оружия (I комплект);

и) в аэровокзале должен быть предусмотрен отдельный вход для военнослужащих КПИ, а также обеспечен подъезд автотранспорта к этому входу;

к) на крыше аэровокзала должна быть предусмотрена площадка размером 3х4 м с ограждением для установки антенн УКВ радиосвязи.

4. Досмотр:

а) пункты досмотра должны быть максимально приближены к перрону;

б) пассажиры, прошедшие досмотр, должны быть изолированы от остальных пассажиров, а также работников аэропорта, не занятых обслуживанием данного рейса. Запрещается проход через пункты досмотра и нахождение в них работников авиапредприятия, не имеющих отношения к досмотру.

5. Контроль растений:

а) служебные оперативные помещения рекомендуется располагать рядом с таможенной службой, они должны иметь естественное освещение, общее и местное освещение, снабжаться горячей и холодной водой;

б) комната дежурных инспекторов должна иметь выходы на перрон (непосредственно или через коридор) и в операционный зал.

6. Контрольно-ветеринарный пункт (КВП):

а) служебные оперативные помещения рекомендуется располагать рядом с таможенной службой, они должны иметь естественное, общее и местное освещение, снабжаться горячей и холодной водой;

б) помещение-изолятор с холодильной установкой для экспертизы задержанных мясных и молочных продуктов, помещение-изолятор для экспертизы сырых продуктов животного происхож-

дения (шкур, пушины и т.д.), а также помещение - изолятор для временного содержания задержанных животных и птиц, подготавливаемых в заболевании заразными болезнями, могут располагаться в подвале здания;

в) комната для размещения стерилизационной установки обезвреживания (проварки) мясных продуктов (автоклав) должна располагаться на первом этаже, у наружной стены здания;

г) комната ветперсонала должна иметь выходы на перрон (непосредственно или через коридор) и в операционный зал.

7. Пункт обмена валюты, сберкассы и отделение связи:

а) операции по обмену валюты должны проводиться на вылет - до начала предполетного обслуживания, на прилет - после завершения послеполетного обслуживания (советские граждане производят частичный обмен валюты, а иностранные пассажиры обменивают неизрасходованные советские деньги при оформлении вылета);

б) пункты обмена валюты должны размещаться в залах ожидания на вылет и прилет, смежных с зонами таможенного контроля;

в) по одному рабочему месту обмена валюты должно быть оборудовано в зоне ожидания транзитных пассажиров и безвизных;

г) по одному рабочему месту отделения сберкассы должно быть организовано для обслуживания вылетающих и прилетевших пассажиров;

д) сберкасса и отделение связи должны размещаться смежно с залом ожидания, примыкающим к зоне таможенного контроля вылетающих пассажиров.

8. Отделение "Интурист":

а) зона размещения отделения "Интурист" по обслуживанию прилетевших пассажиров должна быть смежной с залом ожидания, примыкающим к зоне таможенного контроля прилетевших пассажиров и иметь выход на привокзальную площадь;

б) следует предусматривать специальное место для кратковременного пребывания багажа прилетевших пассажиров (после прохождения таможенного контроля), обеспечивающее погрузку багажа в автобус (транспортное средство).

3.6. В некоторых аэровокзалах при соответствующем требовании задания на проектирование может возникнуть необходимость проектировать особые группы помещений:

помещения президентского салона:

- помещение охраны;
- холл;
- раздевалка (гардероб);
- зал отдыха;
- банкетный зал;
- уборная;
- кухня и сервизная комната;
- кладовая;

помещения для обслуживания ВИП:

- холл;
- комната отдыха;
- банкетный зал;
- кухня и сервизная комната;
- уборная;
- операционные помещения (регистрации билетов и оформления багажа);
- помещение хранения багажа (задержанных рейсов, транзитного, оставленного временно на хранение);
- кладовая для документов с сейфами;

помещения депутатов и делегаций:

- зал ожидания;
- буфет;
- банкетный зал;
- кухня и сервизная комната;
- уборная;
- кладовая.

Примечание. Конкретно состав и площади этих групп помещений устанавливаются заданием на проектирование с учетом условий работы аэропорта и настоящим Пособием не нормируются.

3.7. Проектирование рекламного оборудования, технологических пиктограмм, шрифтов надписей следует выполнять в соответствии с „Методическим пособием по типовому художест-

венному оформлению аэровокзалов, агентств воздушных сообщений, гостиниц, подъездных путей аэропорт-город". В стилевом решении мебели, технологического оборудования и оформления интерьеров международных аэровокзалов необходимо учитывать национальные традиции и местный художественный колорит, а также озеленение помещений.

3.8. В целях повышения уровня комфорта обслуживания пассажиров в международных аэровокзалах следует предусматривать следующие виды дополнительных услуг:

для вылетающих пассажиров до начала технологического обслуживания и прилетевших пассажиров после прохождения технологического обслуживания:

- тележки багажные индивидуальные;
- киоски по продаже цветов, газет, сувениров, аптечный, международная книга^{х)});
- игральные автоматы и киоски по продаже прохладительных напитков, мороженого, кондитерских изделий;
- автоматы размена монет;
- бытовые услуги (туалеты, комнаты гигиены и т.д.);
- чистка обуви;
- пункты обмена валюты;
- комната матери и ребенка;
- игровые для детей;
- пеленальные;
- медицинский пункт;
- кресла для сидения и отдыха;
- справочная информация;
- громкоговорящая и визуальная информация о движении самолетов;
- кассы допродажи билетов;
- мастерская бытового обслуживания;
- парикмахерская и косметический салон;
- отделение связи;
- телефоны-автоматы;
- междугородный переговорный пункт;
- предприятия общественного питания;

х) Следует предусматривать по мере возможности.

магазин "Березка";
зал телевидения и экспозиционный зал;
для вылетающих пассажиров в зоне таможенного контро-

ля:

справки по заполнению таможенной декларации;
для вылетающих пассажиров в зоне регистрации:
кассы доплаты за сверхнормативный багаж;
упаковка багажа;
для прилетевших пассажиров в зоне получения багажа:
услуги по сбору претензий за доставку багажа;
для пассажиров в режимной зоне:
бытовые услуги (туалеты, комнаты гигиены и т.д.);
чистка обуви;
комната матери и ребенка;
игровые для детей;
пеленальные;
киоски по продаже газет, сувениров, аптечный, международная книга^х);
игральные автоматы, автоматы и киоски по продаже прохладительных напитков, мороженого, кондитерских изделий;
пункты обмена валюты;
медицинский пункт;
кресла для сидения и отдыха;
громкоговорящая и визуальная информация о движении самолетов;
мастерская бытового обслуживания;
парикмахерская и косметический салон;
отделение связи;
телефоны-автоматы;
предприятия общественного питания;
магазин "Березка";
зал телевидения.

Для пассажиров "деловой класс" необходимо предусмотреть помещения для получения дополнительной информации о

х) Следует предусматривать по мере возможности.

расписании движения самолетов различных авиакомпаний, знакомству с текущей периодикой по странам мира, оказанию услуг по отправке деловых писем, телеграмм, международной и международной телефонной связи.

Следует выделять помещения по дополнительному обслуживанию пассажиров I класса.

Перечень услуг пассажирам в аэровокзалах приведен в приложении 2.

В аэровокзале могут быть при соответствующем обосновании дополнительные услуги, не предусмотренные настоящим Пособием.

Количество мебели, киосков, игровых автоматов, автоматов по продаже печатной продукции, сувениров, пищевых продуктов, урн, немеханического мебельного оборудования следует принимать по Пособию по проектированию аэровокзальных комплексов (к СНиП П-85-80 "Вокзалы"), часть I. "Аэровокзальные комплексы воздушных трасс СССР".

3.9. Состав и площади помещений комнаты матери и ребенка, медпункта, бытовых помещений для пассажиров и персонала представлены в приложениях 3-6.

3.10. Пассажирские помещения необходимо предусматривать таким образом, чтобы была возможность организовать зоны прямого транзита, в случае необходимости изолировать пассажиров одного рейса от другого или общего пассажиропотока без нарушения технологического процесса обслуживания пассажиров.

3.11. Место стоянки спецавтотранспорта медпункта должно обеспечиваться навесом, иметь удобный подъезд к медпункту.

Дверные проемы и коридоры должны допускать свободное передвижение санитаров с носилками.

3.12. В международных аэропортах для утилизации мусора и отходов следует предусматривать мусоросжигательные печи. В том случае, когда международный аэровокзал или сектор входит составной частью в аэропорт, в котором осуществляются как международные, так и внутрисоюзные перевозки, мусоросжигательная печь может быть единой на весь аэропорт.

3.13. В помещениях хранения уборочной техники необходимо предусматривать сливы для сточных вод полумоечных машин, сушилки для трипок, краны холодной и горячей воды для заполнения машин водой.

3.14. Таможенной службе необходимо помещение для размещения ЭВМ, проектирование которого следует осуществлять по специальному заданию и нормам на помещения вычислительного центра (ВЦ). При наличии общего ВЦ в аэропорту ВЦ таможни следует размещать в общем ВЦ аэропорта. Помещения и информация ВЦ таможни должны быть изолированы от помещений и информации других служб.

3.15. Состав и площади бытовых помещений таможни приведены в приложении 7.

3.16. Требования к генеральному плану аэровокзального комплекса, планировке и оснащению стоянок перрона и остановок транспорта привокзальной площади, к электроснабжению, электросвязи, отоплению, вентиляции, режимно-охранному обеспечению, противопожарным мероприятиям, конструктивному решению, охране природы изложены в Пособии по проектированию аэровокзальных комплексов часть I. "Аэровокзальные комплексы аэропортов воздушных трасс СССР".

4. ПОКАЗАТЕЛИ ПРЕДПРИЯТИЙ ОБЩЕСТВЕННОГО ПИТАНИЯ

4.1. Типы предприятий общественного питания в международных аэровокзалах и секторах и их вместимость, а также рекомендуемое размещение по зонам аэровокзалов следует принимать согласно табл. 6.

Номенклатура предприятий общественного питания в аэровокзалах (секторах) определены в зависимости от времени пребывания в них различных категорий посетителей, а также исходя из среднего расчетного времени обслуживания в предприятиях общественного питания, принятом по результатам натурального обследования: в ресторане - 40 мин, в кафе - 30 мин, в баре - 20 мин, в буфете - 15 мин.

4.2. Предприятия общественного питания в аэровокзалах (секторах) размещаются, как правило, по зонам обслуживания

(табл. 6). В отдельных случаях при соответствующем обосновании возможно объединение однотипных предприятий общественного питания (табл. 7).

4.3. Предприятия общественного питания аэропорта (сектора) МВЛ следует проектировать в виде комплекса с единым блоком заготовочных, складских, административных и бытовых помещений. Торговые и доготовочные помещения размещаются по зонам аэровокзала. Все доготовочные помещения предприятий следует соединять грузовыми лифтами со складскими, административными и заготовочными помещениями во избежание перемещений продуктов по зонам аэровокзала.

4.4. Кафе, буфеты и бары, размещаемые по зонам аэровокзала, следует организовывать различными по специализации и методам обслуживания (буфеты-автоматы, продажа соков, молочных продуктов, кафе с детским питанием, организация реализации блюд по принципу предприятий быстрого обслуживания (ПБО). В предприятиях общественного питания следует выделять столы диетического питания.

4.5. Для обеспечения персонала служб в здании аэровокзала следует предусматривать служебную столовую расчетной вместимостью 25% от численности максимальной смены. Вместимость служебной столовой определяется с учетом работников комплекса предприятий общественного питания (для них следует предусматривать отдельный зал при общей кухне).

4.6. Кондитерский цех в комплексе предприятий общественного питания не предусматривается, в случае необходимости он проектируется в соответствии с заданием на проектирование по СНиП II-Л.8-71.

4.7. Состав и площади помещений и групп помещений определены на основе главы СНиП II-Л.8-71 и Пособия по проектированию аэровокзальных комплексов аэропортов (к СНиП П-85-80 "Вокзалы"), часть I. "Аэровокзальные комплексы аэропортов воздушных трасс СССР". Площади торговых залов ресторанов приняты по СНиП II-Л.8-71 с учетом коэффициента комфортности, равного I,2.

Площади складских помещений следует также принимать по СНиП II-Л.8-71 с учетом коэффициента удаленности от городских баз снабжения специфического (круглосуточного) режима работы аэровокзала, равного I,5.

Таблица 6

Типы предприятия общественного питания по зонам обслуживания	Количество мест в предприятиях общественного питания, в зависимости от пропускной способности аэровокзала, пасс./ч					
	400	600	800	1000	1500	2000
I	2	3	4	5	6	7
<u>Обслуживание пассажиров</u>						
Зона вылетающих пассажиров до прохождения технологического обслуживания:						
ресторан	50	50	50	100	100	150
кафе	-	25	50	75	75	100
буфет	16	20	20	20	30	40
бар	12	16	20	20	24	28
Зона прилетевших пассажиров после прохождения технологического обслуживания:						
кафе	х)	х)	х)	25	25	25
буфет	12	12	16	16	16	20
бар	-	-	8	8	12	16
Зона вылетающих пассажиров после прохождения паспортного контроля						
ресторан	-	-	50	50	50	50
буфет	-	16	20	20	28	36
бар	12	16	16	20	24	28
кафе	25	25	25	25	50	50

I	2	3	4	5	6	7
Зона транзитных и трансферных пассажи- ров:						
ресторан	-	-	-	-	50	50
кафе	-	-	25	25	25	25
буфет	-	-	-	16	20	24
бар	-	-	-	-	12	18
<u>Обслуживание персона-</u> <u>ла, работающего в аз-</u> <u>ровокзале</u>						
служебная столо- вая ^{хх)}	50	100	150	200	300	400
Всего:						
ресторан	50	50	100	150	200	250
кафе	25	50	100	150	175	200
буфет	28	48	56	72	96	120
бар	24	32	44	64	76	90
служебная столо- вая	50	100	150	200	300	400

х) Количество мест в зале включено в зону вылетающих пассажи-
ров до прохождения технологического обслуживания.

хх) Служебная столовая размещается в зоне вылетающих пасса-
жиров до прохождения технологического обслуживания, в
"свободной" зоне

Примечание. В зоне транзитных и трансферных пассажи-
ров количество мест в залах предприятий общественно-
го питания в зависимости от пропускной способности аз-
ровокзала следующее: в аэровокзале на 400, 600, 800

и 1000 пасс./ч для ресторана и бара количество мест включено в зону вылетающих пассажиров после прохождения паспортного контроля; то же самое для буфета в аэровокзале на 400, 600 и 800 пасс./ч, а также для кафе в аэровокзале на 400 и 600 пасс./ч.

Заготовочные, складские, административные и бытовые помещения рекомендуется кооперировать в едином блоке. Расчет площадей произведен по формуле

$$П_{\text{к}}^{\text{п}} = П_{\text{о}} + 0,5 \cdot \sum_1^{\text{п}} П_{\text{м}}$$

где $П_{\text{к}}^{\text{п}}$ - необходимая площадь скооперированного помещения, м^2 ;

$П_{\text{о}}$ - площадь кооперируемого помещения, большая по величине, м^2 ;

$\sum_1^{\text{п}} П_{\text{м}}$ - сумма площадей кооперируемых помещений, меньших по размерам, м^2 ;

п - количество меньших кооперируемых помещений.

Площади групп помещений и удельные площади на одного пассажира в час аэровокзала представлены в табл. 8. Площади помещений предприятий общественного питания при работе на сырье приведены в приложении 8.

Таблица 7

Зоны обслуживания пассажиров	Возможность объединения (+) предприятий общественного питания или отсутствие (-) по зонам обслуживания пассажиров			
	Зона вылета до прохождения технологического обслуживания	Зона ожидания вылета после прохождения паспортного контроля	Зона прилета после прохождения технологического обслуживания	Зона ожидания транзитных и трансферных пассажиров
I	2	3	4	5
Зона вылета до прохождения технологического обслуживания	0	-	+	-

I	2	3	4	5
Зона ожидания вылета после прохождения паспортного контроля	-	0	-	+
Зона прилета после прохождения технологического обслуживания	-	-	0	-
Зона ожидания транзитных и трансферных пассажиров	-	+	-	0

Таблица 8

Пропускная способность аэровокзалов международных аэропортов, пасс/ч	Площади групп помещений, м ²						удельная площадь, м ² /пасс/ч
	торговая	производственная		складская	административно-бытовая	всего	
		доготовочные	заготовочные				
400	487	316	132	212	150	1298	3,25
600	699	387	150	235	183	1668	2,76
800	984	492	163	272	214	2127	2,66
1000	1482	586	192	311	247	2818	2,82
1500	1994	728	214	373	326	3635	2,42
2000	2505	845	238	440	396	4424	2,20

4.8. При организации расчетов с посетителями в предприятиях общественного питания на инвалиду (в соответствую-

ших зонах аэровокзала) следует предусматривать изолированные торговые и доготовочные помещения и отдельную кассу для валюты.

4.9. Номенклатура и вместимость предприятий общественного питания определена с учетом возможности обслуживания задержавшихся с вылетом пассажиров до 3 ч. При задержках свыше 3 ч рекомендуется увеличивать объем обслуживания за счет увеличения количества передвижных буфетов, автоматов с круглосуточной работой; применения организационных приемов упрощенного меню, комплексных обедов, шведского стола (в ресторанах и кафе).

5. РЕЖИМ РАБОТЫ. ЧИСЛЕННОСТЬ ПЕРСОНАЛА

5.1. Режим работы аэровокзала по обслуживанию пассажиров международных авиалиний принимается круглосуточным.

5.2. Перечень служб, размещаемых в аэровокзалах, занятых непосредственным обслуживанием пассажиров:

- служба организации пассажирских перевозок;
- таможенный контроль;
- контрольно-пропускной пункт;
- контроль растений;
- ветеринарный пункт;
- санитарно-карантинный пункт;
- линейное отделение милиции;
- отделение банка и сберкасса;
- медицинский пункт;
- отделение "Интурист";
- отделение связи;
- предприятия торговли;
- магазин "Березка";
- предприятия общественного питания;
- мастерская бытового обслуживания;
- диспетчерская городского транспорта.

5.3. Численность работников всех служб в дневную смену (для проектирования бытовых помещений) принимается по

заданию на проектирование. При отсутствии таких сведений следует пользоваться ориентировочной численностью работников, приведенной в приложении 9.

5.4. Для повышения комфортности условий обслуживания пассажиров в аэровокзале может быть предусмотрен дополнительный персонал осуществляющий услуги, не предусмотренные настоящим Пособием.

6. СРЕДСТВА МЕХАНИЗАЦИИ, ТЕХНОЛОГИЧЕСКОЕ ОБОРУДОВАНИЕ

6.1. При проектировании аэровокзалов по обслуживанию пассажиров международных линий рекомендуется использовать технологическое оборудование, средства и системы автоматизации и механизации, которые выпускаются серийно или выпуск и опробование которых к моменту ввода в строй предприятия гарантировано.

6.2. Пропускная способность одного рабочего места по обслуживанию пассажиров определяется с учетом времени обслуживания одного пассажира и времени проведения подготовительно-заключительных операций. Ориентировочно время следует принимать по данным табл. 9, которые могут корректироваться при проектировании для конкретного аэропорта на основании фактических данных.

Таблица 9

Операции	Исполнители (на одном рабочем месте)	Время обслуживания одного пассажира, мин X)
1	2	3
<u>Вылет</u>		
Заполнение декларации	Пассажир	3,0
Таможенный контроль	Таможенный инспектор	0,65-1,5 ^{xx)}

I	2	3
Регистрация билетов и оформление багажа с помощью АСУ МВЛ	Дежурный по регистрации и багажный кладовщик	1,5
Паспортный контроль	Пограничник	1,5-2,0
Контроль безопасности (досмотр)	Дежурные	0,3
Санитарный контроль	Врач, фельдшер	0,5
<u>Прилет</u>		
Заполнение виз	Пассажир	0,30
Таможенный контроль	Таможенный инспектор	0,65-1,5 ^{xx)}
Паспортный контроль	Пограничник	1,5-2,0
Заполнение декларации	Пассажир	3,0
Санитарный контроль	Врач, фельдшер	0,5

x) При групповом обслуживании пассажиров время снижается.

xx) Время прохождения таможенного досмотра одним пассажиром устанавливается при оснащении линий таможенного контроля рентгенотехникой. В случае проведения контроля вручную, это время принимается равным 3 мин.

6.3. Пассажиры I и делового классов должны проходить обслуживание на специальных рабочих местах (с повышенным комфортом).

6.4. Количество рабочих мест представлено в табл. IO, компоновка и их габариты - в приложении IO.

Таблица 10

Место обслуживания или рабочее место	Количество мест обслуживания или рабочих мест в аэровокзалах пропускной способностью, пасс/ч					
	400	600	800	1000	1500	2000
I	2	3	4	5	6	7
<u>Вылет</u>						
Столы для заполнения деклараций	16	24	30	38	52	70
Пункты обмена валюты	2	2	4	4	6	6
Пункты проведения таможенного контроля	8	12	14	18	26	36
Стойка регистрации билетов и оформления багажа	8	12	14	18	26	36
Стойка контроля растений	1	1	1	2	2	2
Стойка ветеринарного контроля	1	1	1	2	2	2
Стойка санитарного контроля	1	2	2	4	4	4
Кабина паспортного контроля	8	12	14	18	26	36
Пункты досмотра	3	4	5	6	8	12
<u>Прилет</u>						
Стойка санитарного контроля	2	4	6	8	12	14
Стойка ветеринарного контроля	1	1	1	2	2	2

I	2	3	4	5	6	7
Стойка контроля растений	1	1	1	2	2	2
Столы для заполнения регистрационной карты	4	6	10	12	18	24
Кабина паспортного контроля	8	12	14	18	26	36
Столы для заполнения деклараций	16	24	30	38	52	70
Пункт контроля таможи за выдачей багажа	2	3	4	4	5	7
Пункты выдачи багажа	2	3	4	4	5	7
Пункт контроля за провозом оружия	3	4	5	6	8	12
Пункты проведения таможенного контроля	8	12	14	18	26	36
Пункты обмена валюты	2	2	4	4	6	6

6.5. Оснащение типами технологического оборудования рабочих мест, а также отдельных зон рекомендуется принимать по табл. II

Таблица II

Этапы технологического обслуживания пассажиров и багажа в зонах аэровокзального комплекса	Технологическое оборудование
I	2
<u>Вылет</u>	
Следование пассажира по тротуару при вокзальной площади, эстакаде подъезда транспорта к входу в аэровокзал	Электромеханический указатель времени, указатель направления движения, радиооповещение, индивидуальные багажные тележки

I	2
Информирование пассажира о времени и месте регистрации при входе в аэровокзал	Справочное бюро, заловое табло информации о вылете самолетов
Зона ожидания оформления вылета, ожидания таможенного контроля	Стойка дежурного справочного бюро, стойка сотрудника банка, стол для заполнения таможенной декларации
Регистрация билетов и оформление багажа в зоне регистрации операционного зала	Указатель номера секции регистрации Однострочное табло над стойками регистрации Стойка регистрации
Зона таможенного контроля	Весы, кассы доплаты за сверхнормативный багаж, локальное радиооповещение
Таможенный контроль пассажиров, багажа	Кассовая стойка
Таможенный контроль пассажиров, багажа	Стол таможенного досмотра, стол для упаковки вещей, рентгеноинтроскоп, настольный рентгеноаппарат
Санитарный контроль	Кабина медицинского контроля
Паспортный контроль	Стойка паспортного контроля
Таможенный досмотр ручной клади и личный досмотр пассажиров	Стол таможенного досмотра, кабины для личного досмотра пассажиров
Досмотр перед посадкой в самолет	Металлоискатель, рентгеноинтроскоп, ручной металлоискатель
Посадка в самолет	Телескопические трапы, салоны-автобусы

I	2
<u>Прилет</u>	
Высадка из самолета	Телескопические трапы, салоны-автобусы
Заполнение визы (паспортного листка) пассажира по прибытии	Стойка для заполнения бланка по прибытии (паспортного листка)
Санитарный контроль (контроль животных и растений)	Стойка медицинского контроля
Паспортный контроль	Стойка паспортного контроля
Зона выдачи багажа	Транспортеры выдачи, багажные тележки
Зона ожидания таможенного контроля	Стол для заполнения таможенной декларации
Таможенный контроль багажа и ручной клади	Стол таможенного досмотра, рентгеноинтроскопы, настольный рентгеноаппарат
Зона послетаможенного обслуживания	Стол представителя "Интурист", стойка сотрудника банка по обмену валюты
<u>Транзитные, трансферные, безвизные</u>	
Зона ожидания	Стойка дежурного по транзиту, стойка дежурного по встрече и посадке, кабина пограничного контроля, стойка таможенного контроля

6.6. Количество средств механизации и автоматизации рекомендуется принимать в соответствии с табл. I2.

Таблица 12

Этапы технологического обслуживания пассажиров и багажа в зонах аэровокзального комплекса	Средства информации, механизации, оборудования, мебель	Количество средств информации, оборудования, мебели в аэровокзалах пропускной способностью, пасс./ч					
		400	600	800	1000	1500	2000
1	2	3	4	5	6	7	8
<u>Вылет</u>							
Следование пассажира по тротуару привокзальной площади, встакане подъезда транспорта к входу в аэровокзал	Электромеханический указатель времени	I	I	I	I	2	2
	Указатель направления движения	-	-	-	I	I	2
	Радиосообщение	I	I	I	I	I	I
Информирование пассажиров о времени и месте регистрации при входе в аэровокзал	Справочное бюро	I	2	2	2	2	3
	Заловое многострочное табло	I	I	I	I	I	I
Зона ожидания оформления вылета, ожидания таможенного контроля	Стойка сотрудника банка	2	2	4	4	6	6
	Стол для заполнения таможенной декларации	16	24	30	38	52	70

1	2	3	4	5	6	7	8
Зона таможенного контроля	Рентгеноаппараты	8	12	14	18	26	36
	Стол для ручного досмотра	8	12	14	18	26	36
	Стол для упаковки багажа	8	12	14	18	26	36
	Настольные рентгеноаппараты (малогобаритные)	4	6	7	9	13	18
	Столы для малогобаритных рентгеноаппаратов	4	6	7	9	13	18
Регистрация билетов и оформление багажа в зоне регистрации операционного зала	Указатель номера стойки регистрации (однострочное табло)	8	12	14	18	26	36
	Стойка регистрации	8	12	14	18	26	36
	Весы электронные конвейерные	8	12	14	18	26	36
	Кассы электронные конвейерные	8	12	14	18	26	36
	Кассы доплаты за сверхнормативный багаж	1	1	3	5	6	7
	Локальное радиоповещение	1	1	1	1	1	1
Санитарно-карантинный контроль	Стойка контроля растений	1	1	1	2	2	2
	Стойка ветеринарного контроля	1	1	1	2	2	2

I	2	3	4	5	6	7	8
	Стойка санитарного контроля	I	2	2	4	4	4
Паспортный контроль	Кабина паспортного контроля	8	I2	I4	I8	26	36
Досмотр ручной клади и личный досмотр пассажиров	Металлоискатель	3	4	5	6	8	I2
	Интроскоп	3	4	5	6	8	I2
	Ручной металлоискатель	3	4	5	6	8	I2
Обработка багажа, (штучный багаж, багаж в контейнерах) в багажном отделении	Передающий транспортер	8	I2	I4	I8	26	36
	Роликовые дорожки	I6	I6	24	24	64	96
	Подъемно-комплектовочный стол	2	2	3	3	8	I2
	Роликовые дорожки обменного фонда контейнеров	5	5	I0	I0	20	36
	Лифты для негабаритного багажа	I	I	I	2	2	2
<u>Прилет</u>							
Заполнение визы (паспортного листка) по прибытии пассажира	Стол для заполнения бланка по прибытии	4	6	I0	I2	I8	24

1	2	3	4	5	6	7	8
Санитарный контроль	Стойка санитарного контроля	2	4	6	8	12	14
	Стойка контроля растений	1	1	1	2	2	2
	Стойка ветеринарного контроля	1	1	1	2	2	2
Паспортный контроль	Кабина паспортного контроля	8	12	14	18	26	36
Зона ожидания таможенного контроля	Стол для заполнения деклараций	16	24	30	38	52	70
Зона выдачи багажа	Транспортер замкнутого типа,	2	3	4	4	5	7
	в том числе сдвоенные	-	-	-	-	1	2
	Технические средства таможенного контроля	2	3	4	4	5	7
Зона таможенного контроля	Рентгеноаппараты	8	12	14	18	26	36
	Стол для ручного досмотра	8	12	14	18	26	36
	Стол для упаковки багажа	8	12	14	18	26	36
	Настольные рентгеноаппараты (малогобаритные)	4	6	7	9	13	18

1	2	3	4	5	6	7	8
	Столы для малогабаритных рентгеноаппаратов	4	6	7	9	13	18
Контроль за провозом оружия	Металлоискатель	3	4	5	6	8	12
Зона послетаможенного обслуживания	Стол представителя "Интурист"	1	1	1	1	2	2
	Стойка сотрудника банка	2	2	4	4	6	6
Хранение багажа	Специальная аппаратура типа "Интроскоп"	1	1	2	2	2	3
Обслуживание пассажиров в камере хранения	Аппарат приема денег и печатания чеков	5	5	6	7	7	7
Прочие операции	Промышленные телеустановки для обзора помещений аэровокзала и перрона	Номенклатура и количество устанавливается по проекту					
	Тележка багажная индивидуальная	50	50	80	100	150	200

1	2	3	4	5	6	7	8
Прочие операции	Пассажирский конвейер						
	Привод автоматических дверей	Номенклатура и количество устанавливается по проекту ^{х)}					
	Стационарный пассажирский трап						

^{х)} Применение этих средств возможно, если они предусмотрены архитектурно-технологическим решением аэровокзала.

Примечания: 1. В особых случаях с разрешения МГА допускается применение средств механизации и автоматизации, включая зарубежные.

2. Специальная аппаратура КПШ устанавливается заданием на проектирование.

3. В случае проведения контроля вручную, оборудование и его количество рекомендуется принимать в соответствии с приложением II.

7. РЕЖИМНО-ОХРАННОЕ ОБЕСПЕЧЕНИЕ И СРЕДСТВА СВЯЗИ

7.1. При проектировании режимно-охранного обеспечения и средств связи помещений аэровокзалов международных аэропортов необходимо руководствоваться требованиями, изложенными в Пособии по проектированию аэровокзальных комплексов аэропортов (к СНиП П-85-80 "Вокзалы"). Часть I "Аэровокзальные комплексы аэропортов воздушных трасс СССР".

7.2. Для помещений таможи, ОКПП, санитарного контроля, пункта обмена валюты, линейного отделения милиции, авиакомпаний и представителей иностранных фирм, "Интуриста" технические средства охраны и средства связи должны проектироваться по отдельному заданию соответствующих ведомств.

П Р И Л О Ж Е Н И Я

Состав и площади помещений аэровокзалов

Помещения	Нормируемая площадь помещений, м ² , аэровокзалов пропускной способностью, пасс./ч					
	400	600	800	1000	1500	2000
Помещения основного технологического назначения	8256	11952	15924	19512	29064	38760
Операционные помещения или зоны вылетающих пассажиров	1788	2628	3402	4260	6324	8772
В том числе:						
заполнение деклараций таможенного контроля:	168	228	312	420	600	780
зона, занятая оборудованием	216	324	378	468	708	972
зона очереди	144	216	252	312	468	648
регистрации билетов и оформления багажа:	504	768	1008	1248	1872	2792
зона, занятая оборудованием, в том числе на стойки санитарного контроля	288	432	504	624	936	1296
	30	40	40	80	120	160

I	2	3	4	5	6	7
зона очереди	216	336	504	624	936	1296
паспортного контроля:	276	432	600	756	1116	1548
зона, занятая оборудова- нием	60	96	96	132	180	252
зона очереди	216	336	504	624	936	1296
досмотра пассажиров	180	228	276	336	432	648
зона ожидания пассажиров, прошедших досмотр	300	432	576	720	1128	1584
Операционные помещения или зо- ны прилетевших пассажиров:	1788	2640	3270	3984	6156	8388
В том числе:						
санитарного контроля	240	324	420	468	600	756
паспортного контроля:	168	312	372	564	924	1548
зона, занятая оборудовани- ем	60	96	96	132	204	252
зона очереди	108	216	276	432	720	1296
выдачи багажа	708	1032	1356	1560	2592	3612
заполнения таможенной дек- ларации	132	156	180	216	276	336
контроля за провозом оружия	180	276	312	396	588	816
таможенного контроля:	360	540	630	780	1176	1620
зона занятая оборудовани- ем	216	324	378	468	708	972
зона очереди	144	216	252	312	468	648

I	2	3	4	5	6	7
Помещения или зоны ожидания	2784	3924	5508	6576	9732	12768
В том числе:						
вылетающих пассажиров до начала технологического обслуживания:	816	1056	1752	2172	3288	4392
вестибюль	240	240	276	312	456	552
вылетающих пассажиров после прохождения паспортного контроля:	492	648	852	1020	1488	1944
пассажиров первого класса	108	120	144	156	192	216
прилетевших пассажиров до начала технологического обслуживания	360	636	792	924	1356	1800
прилетевших пассажиров и встречающих после прохождения технологического обслуживания	648	948	1284	1488	2232	2964
транзитных и трансферных пассажиров	264	372	480	588	828	1032
безвизных пассажиров	36	48	72	84	120	144
"Интуриста"	168	216	276	300	420	492
Зоны распределения, переходные галереи	588	876	1224	1452	2256	3000
Помещения обработки багажа	1128	1596	2148	2772	3744	4416

I	2	3	4	5	6	7
В том числе:						
вылетающих пассажиров	684	1008	1296	1680	2052	2244
прилетевших пассажиров:	204	276	432	516	864	1200
помещения для обработки багажа техническими средствами контроля таможи в процессе выдачи	60	90	120	120	180	270
хранения багажных контейнеров (обменного фонда)	60	84	120	156	240	300
хранения багажа задержанных рейсов	60	84	120	156	240	264
хранения трансферного багажа	60	84	120	156	240	300
багажные помещения для обслуживания экипажей самолетов и помещения для контроля за их вещами и валютой	60	60	60	108	108	108
Камера хранения	180	288	372	468	852	1116
II. Помещения дополнительного обслуживания	1976	2655	3495	4354	5708	6959
Помещения предприятий общественного питания	1298	1668	2127	2818	3635	4424
Магазин "Березка"	162	252	384	432	672	888
В том числе:						
торговый зал	90	132	216	240	360	480

I	2	3	4	5	6	7
вспомогательные помещения	36	60	84	96	156	204
подсобные помещения	36	60	84	96	156	204
Комната матери и ребенка	108	165	195	246	294	330
В том числе:						
для вылетающих пассажиров до технологического обслуживания	36	75	87	69	87	99
для прилетевших пассажиров после таможенного контроля				69	87	99
для вылетающих пассажиров до санитарного контроля	30	30	36	36	36	36
для прилетевших пассажиров до санитарного контроля	42	48	48	48	48	48
игровые комнаты для детей в зонах ожидания	-	12	24	24	36	48
Медицинский пункт	90	90	105	120	129	129
В том числе:						
в зоне вылета до технологического обслуживания и в зоне прилета после технологического обслуживания	42	42	57	66	75	75
в зоне прилета до санитарного контроля	24	24	24	27	27	27
в зоне вылета после паспортного контроля	24	24	24	27	27	27

I	2	3	4	5	6	7
Парикмахерская и косметический салон	24	36	36	48	60	72
Мастерская бытового обслуживания	24	24	36	36	48	48
Отделение связи	60	96	96	96	120	120
Помещения для размещения телефонов-автоматов	24	30	42	48	54	60
Сберкасса	6	6	6	6	12	12
Уборные	108	144	192	204	300	372
Гардероб для транзитных и трансферных пассажиров	36	48	48	60	72	84
Бытовые помещения для транзитных и трансферных пассажиров	36	48	60	72	84	108
Конференц-зал с киноустановкой	-	-	108	108	156	204
Зал телевидения и эксплуатационный зал	-	48	60	60	72	108
Ш. Служебные оперативные помещения	1170	1248	1638	2004	2460	2640
Помещения служб организации перевозок	306	354	402	498	606	660
В том числе:						
начальника пассажирской служб	18	24	24	24	36	36
начальника аэровокзала	18	18	18	18	18	18

I	2	3	4	5	6	7
начальника смены	12	12	12	18	24	24
сменного начальника аэро- вокзала	-	-	-	18	18	18
коменданта аэровокзала	12	12	12	18	18	18
старшего дежурного по дос- мотру	12	12	12	12	12	12
дежурных по встрече и по- садке	30	48	48	60	72	72
кассиров и старших касси- ров	30	36	36	36	48	48
начальника группы транзита	12	12	12	12	24	24
дежурных по транзиту	12	12	12	18	24	24
дежурных по аэровокзалу	12	12	12	18	18	18
диспетчеру по работе с ино- странными пассажирами	12	12	18	18	24	36
перронных бригад	30	48	60	72	84	96
дежурных по оформлению соп- роводительной документации	12	12	12	24	24	36
диспетчеров	12	12	12	18	18	18
диспетчеров по центровке и загрузке	12	12	24	36	36	48
диспетчеров производствен- но-диспетчерской группы	12	12	12	12	18	18
кладовая бланков строгой от- ветности	12	12	12	12	18	24

1	2	3	4	5	6	7
Информационный центр	36	36	54	54	72	72
В том числе:						
дикторская	6	6	6	6	12	12
радиоузел	6	6	12	12	12	12
оперативного управления средствами визуальной ин- формации пассажиров	24	24	36	36	48	48
Помещения таможи	144	144	150	246	252	252
В том числе:						
кассира оперативной смены (комната оформления приема и выдачи задержанных ценнос- тей и валюты)	24	24	24	48	48	48
пунктов личного досмотра пассажиров (12 м ²) на один пункт, разделенно для мужчин и женщин)	48	48	48	96	96	96
руководителя оперативной группы (смены)	24	24	24	48	48	48
диспетчерской	24	24	24	24	24	24
телетайпной	6	6	12	12	18	18
оператора ЭВМ	18	18	18	18	18	18
Помещения контрольно-пропускно- го пункта	312	336	414	462	582	594

1	2	3	4	5	6	7
В том числе:						
офицеров и прапорщиков I-го отделения	18	18	24	24	36	36
сержантов и солдат I-го отделения	18	18	24	24	36	36
офицеров и прапорщиков 2-го отделения	18	18	24	24	36	36
сержантов и солдат 2-го отделения	18	18	24	24	36	36
старшего наряда сектора "Прилет"	12	12	12	18	18	18
старшего наряда сектора "Вылет"	12	12	12	18	18	18
группы учета	12	12	12	18	18	18
архива группы учета	12	12	12	18	18	18
телеграфной	12	18	24	24	36	36
проверки материалов, провозимых через госграницу	12	12	18	18	24	24
хранения задержанных материалов (сектор "Прилет")	12	12	12	18	18	18
предварительного разбирательства с пассажирами	12	12	12	18	18	18
технологической проверки документов в секторе "Прилет"	12	12	12	12	12	12
технологической проверки документов в секторе "Вылет"	12	12	12	12	12	12

I	2	3	4	5	6	7
спецназначения ЦОУ	24	36	48	60	72	84
технологической проверки до- кументации транзитных пасса- жиров	12	12	12	12	12	12
предварительного дознания	12	12	12	12	12	12
фотолаборатории	12	12	24	24	36	36
специальных комнат для разме- щения офицеров КПП	18	24	36	36	48	48
помещения для инструкторов служебных собак	12	12	12	18	18	18
двух комнат в зоне комплек- тования багажа	18	18	24	24	36	36
хранения изъятого оружия	12	12	12	12	12	12
Помещения санитарно-карантинного пункта	78	78	78	126	138	144
В том числе:						
дежурного эпидемиолога	6	6	6	12	12	12
приема пассажиров	12	12	12	18	18	24
дежурного медицинского персо- нала	12	12	12	18	18	18
временной изоляции больных	24	24	24	36	48	48
проведения прививок	12	12	12	18	18	18
кладовой для хранения дезин- фекционных средств	6	6	6	12	12	12

I	2	3	4	5	6	7
кладовой для хранения противозаразительного имущества, защитной одежды и бактериологических препаратов	6	6	6	12	12	12
Помещения контрольно-ветеринарного пункта	60	60	66	78	90	90
В том числе:						
дежурного персонала	6	6	12	12	12	12
проведения осмотра мелких животных и птиц	12	12	12	12	12	12
экспертно-диагностических исследований	6	6	6	12	12	12
хранения специального имущества	6	6	6	6	12	12
изолятор для задержанных сырых продуктов животного происхождения	6	6	6	6	6	6
изолятор для мясных и молочных продуктов	6	6	6	6	6	6
изолятор для временного содержания задержанных животных и птиц	12	12	12	18	18	18
стерилизационной установки для обезвреживания (проварки мясных продуктов)	6	6	6	6	12	12

	2	3	4	5	6	7
Помещения пункта по контролю растений	42	42	60	60	84	84
В том числе:						
дежурных инспекторов	12	12	12	12	18	18
энтомологический кабинет	6	6	12	12	18	18
фитопатологический кабинет	6	6	12	12	18	18
сорняковый кабинет	6	6	12	12	18	18
установки рентгеноаппаратуры для проведения рентгена семян сельскохозяйственных культур	12	12	12	12	12	12
Помещения отдела особо важных пассажиров	48	48	66	78	108	132
В том числе:						
зам. начальника аэропорта по перевозке особо важных пассажиров	12	12	18	24	30	36
старшего диспетчера	12	12	12	12	18	24
диспетчера и дежурных пограничников	12	12	18	24	36	42
пограничников	12	12	18	18	24	30
Помещения обменного пункта	24	24	48	48	60	60
В том числе:						
заведующего	12	12	18	18	24	24

I	2	3	4	5	6	7
приемной для посетителей	-	-	12	12	12	12
сейфной	12	12	18	18	24	24
Помещения линейного отделения милиции	54	54	60	60	84	90
В том числе:						
начальника	12	12	12	12	18	18
приемной для посетителей	12	12	12	12	18	24
дежурных	6	6	12	12	18	18
камеры хранения оружия	6	6	6	6	6	6
телетайпной	6	6	6	6	6	6
камеры для временного задерживания	12	12	12	12	18	18
оперативной служб	-	-	18	24	30	36
фельдсвязи	-	-	12	18	24	30
военного коменданта	-	-	18	24	30	36
Помещения авиакомпаний и представителей иностранных фирм ^{х)}	-	-	96	108	132	156
В том числе:						
оперативные	-	-	48	60	72	84
подсобные	-	-	48	48	60	72

^{х)} Состав и площади уточняются в задании на проектирование.

I	2	3	4	5	6	7
Помещения инженерной службы по эксплуатации зданий	-	-	-	18	24	30
Помещения пункта управления городским транспортом	18	24	30	36	48	60
Помещения пункта ремонта информационной аппаратуры	12	12	18	18	24	24
Помещения отделения "Интурист"	12	12	24	24	36	48
IV. Административные помещения	513	553	599	758	836	882
Помещения службы организации перевозок	60	72	90	102	126	138
В том числе:						
начальника службы перевозок	30	30	36	36	48	48
телеграфиста	12	12	12	12	18	18
класса технической учебы	18	30	42	54	60	72
Помещения таможни	170	192	204	312	336	354
В том числе:						
начальника	18	18	18	36	36	36
заместителя начальника	12	12	12	24	24	24
второго заместителя начальника	12	12	12	24	24	24
третьего заместителя начальника	-	-	-	24	24	24
канцелярии и машбюро	12	12	12	18	18	24

I	2	3	4	5	6	7
комнаты для закрытого делопроизводства	12	12	12	12	12	12
бухгалтерии	12	12	18	18	24	24
кассы, примыкающей к бухгалтерии	12	12	12	18	18	18
хранилища для ценностей, примыкающего к кассе	6	6	6	6	6	6
отдела кадров	12	12	12	18	18	18
класса технической учебы	12	24	24	36	36	48
отдела по борьбе с контрабандой	12	12	12	12	24	24
фотолаборатории	12	12	12	18	18	18
кабинета технических средств контроля и химикатов	12	12	12	12	12	12
хозяйственной части	12	12	18	18	24	24
музея	12	12	12	18	18	18
Помещения контрольно-пропускного пункта	144	144	144	156	156	156
В том числе:						
начальника КПП	24	24	24	24	24	24
помощника начальника КПП	24	24	24	24	24	24
оперативного дежурного	18	18	18	18	18	18
начальника штаба	18	18	18	18	18	18
зам. начальника КПП	18	18	18	18	18	18

I	2	3	4	5	6	7
зам. начальника КПП по технической части	18	18	18	18	18	18
начальника 1-го отделения (оформления воздушных судов)	12	12	12	18	18	18
начальника 2-го отделения (паспортного контроля)	12	12	12	18	18	18
Помещения санитарно-карантинного пункта	18	18	18	18	18	18
В том числе:						
заведующего	12	12	12	12	12	12
телетайпной	6	6	6	6	6	6
Помещение начальника контрольно-ветеринарного пункта	12	12	12	12	12	12
Помещение начальника пункта по контролю растений	12	12	12	12	12	12
Помещения общественных организаций	18	24	36	36	48	48
Помещения предприятий общественного питания	55	55	59	80	98	114
В том числе:						
директора	8	8	8	10	10	12
отдела кадров						
планового контроля	18	18	20	30	42	54
конторы (бухгалтерии)						

I	2	3	4	5	6	7
главной кассы	5	5	5	5	5	5
кассы для валюты	-	-	-	5	5	5
общественных организаций	10	10	12	12	16	16
завхоза	6	6	6	8	8	10
медпункта	8	8	8	10	12	12
Помещения "Интуриста"	24	24	24	30	30	30
В том числе:						
начальника	18	18	18	24	24	24
телетайпной	6	6	6	6	6	6
У. Бытовые и подсобные помещения	546	692	831	819	1155	1359
Помещения службы организации перевозок	180	246	300	354	462	558
В том числе:						
дежурных по регистрации билетов и оформлению багажа по досмотру, а также гардеробных и душевых	36	42	48	54	60	72
дежурных по встрече и посадке	12	18	24	30	42	48
багажных кладовщиков, приемосдатчиков багажа, загрузчиков, носильщиков	60	84	108	120	180	240
перронных бригад	60	84	96	120	144	156

I	2	3	4	5	6	г
работников отдела особо важных пассажиров	12	18	24	30	36	42
Помещения таможи	186	274	309	243	453	549
В том числе:						
оперативного состава таможи	24	30	36	48	60	72
помещения хранения конфискаторов	18	24	30	36	42	48
архива	18	24	30	36	42	48
бытовых помещений	126	196	213	243	309	381
Помещения контрольно-пропускного пункта	132	132	132	162	162	162
В том числе:						
машинного отделения телетайпа	12	12	12	12	12	12
гардероба 1-го отделения	12	12	12	12	12	12
гардероба 2-го отделения	12	12	12	12	12	12
комнаты хранения аппаратуры и ЗИП	12	12	12	18	18	18
механической мастерской	18	18	18	18	18	18
комнат для размещения техники звуко- и видеозаписи в секторе "Прилет"	18	18	18	18	18	18

I	2	3	4	5	6	7
комнат для размещения техники звуко- и видеозаписи в секторе "Вылет"	18	18	18	18	18	18
дежурных техников	12	12	12	18	18	18
вольера для служебных собак	18	18	18	36	36	36
Подсобные помещения	12	18	24	30	36	42
Помещения работников обменного пункта	12	12	12	12	18	24
Кладовая хранения уборочного инвентаря и уборочной техники	18	18	18	24	36	48
Помещения для сбора мусора	6	12	18	18	18	18
Помещения для мойки урн	12	12	18	18	24	24
Всего (с округлением)	12450	17100	22450	27450	39220	50600

Примечание. При пропускной способности секторов аэровокзалов менее 400 пасс./ч см. п. 1.4 настоящего Пособия) состав и площади помещений основного технологического назначения следует принимать по интерполяции к значениям данного Пособия, а остальные помещения предусматривать по специальному заданию заказчика.

Перечень дополнительного обслуживания пассажиров

Виды дополнительного обслуживания	Аэровокзалы пропускной способностью, пасс./ч					
	400	600	800	1000	1500	2000
I	2	3	4	5	6	7
<u>Для вылетающих пассажиров</u>						
Тележки багажные индивидуальные	+	+	+	+	+	+
Кiosки по продаже:						
цветов	+	+	+	+	+	+
газет	+	+	+	+	+	+
сувениров	+	+	+	+	+	+
аптечный	-	-	+	+	+	+
международной книги	-	-	-	+	+	+
Игральные автоматы	+	+	+	+	+	+
Автоматы и киоски по продаже:						
прохладительных напитков	+	+	+	+	+	+
мороженого	+	+	+	+	+	+
кондитерских изделий	-	-	-	+	+	+
размена монет	+	+	+	+	+	+

I	2	3	4	5	6	7
Бытовые услуги	+	+	+	+	+	+
Чистка обуви	+	+	+	+	+	+
Пункты обмена валюты	+	+	+	+	+	+
Комната матери и ребенка	+	+	+	+	+	+
Игровые для детей	-	+	+	+	+	+
Пеленальные	-	-	-	+	+	+
Медицинский пункт	+	+	+	+	+	+
Кресла для сидения и отдыха	+	+	+	+	+	+
Справочная информация	+	+	+	+	+	+
Громкоговорящая и визуальная информация	+	+	+	+	+	+
Кассы допродажи билетов	+	+	+	+	+	+
Мастерская бытового обслуживания	+	+	+	+	+	+
Парикмахерская и косметический салон	+	+	+	+	+	+
Отделение связи	+	+	+	+	+	+
Телефоны-автоматы	+	+	+	+	+	+
Междугородный переговорный пункт	+	+	+	+	+	+
Международный переговорный пункт	-	-	+	+	+	+
Предприятия общественного питания	+	+	+	+	+	+
Магазин "Березка"	+	+	+	+	+	+
Зал телевидения и экспозиционный зал	+	+	+	+	+	+

I	2	3	4	5	6	7
<u>Для вылетающих пассажиров</u>						
<u>в зоне таможенного контроля</u>						
Кассы доплаты за сверхнормативный багаж	+	+	+	+	+	+
<u>Для прилетевших пассажиров</u>						
<u>в зоне получения багажа</u>						
Сбор претензий за доставку багажа и выдача необходимой информации	+	+	+	+	+	+
<u>Для пассажиров в режимной зоне</u>						
Бытовые помещения	+	+	+	+	+	+
Чистка обуви	-	-	-	+	+	+
Комната матери и ребенка	+	+	+	+	+	+
Игровые для детей	-	-	-	+	+	+
Пеленальные	-	-	-	-	-	+
Кiosки по продаже:						
газет	+	+	+	+	+	+
сувениров	+	+	+	+	+	+
аптечный	-	-	+	+	+	+
международная книга	-	-	-	+	+	+

I	2	3	4	5	6	7
Игральные автоматы	+	+	+	+	+	+
Автоматы и киоски по продаже:						
прохладительных напитков	+	+	+	+	+	+
мороженого	+	+	+	+	+	+
кондитерских изделий	-	-	-	+	+	+
Пункты обмена валюты	+	+	+	+	+	+
Медицинский пункт	+	+	+	+	+	+
Кресла для сидения и отдыха	+	+	+	+	+	+
Громкоговорящая и визуальная информация о движении самолетов	+	+	+	+	+	+
Мастерская бытового обслуживания	+	+	+	+	+	+
Парикмахерская и косметический салон	+	+	+	+	+	+
Отделение связи	+	+	+	+	+	+
Телефоны-автоматы	+	+	+	+	+	+
Междугородная связь	-	-	+	+	+	+
Международная связь	-	-	+	+	+	+
Предприятия общественного питания	+	+	+	+	+	+
Магазин "Березка"	+	+	+	+	+	+
Зал телевидения	+	+	+	+	+	+
<u>Для пассажиров "деловой класс"</u>						
Информация о движении самолетов международ- ных авиакомпаний	-	-	+	+	+	+

I	2	3	4	5	6	7
Помещение для знакомства с текущей периодикой по странам мира	-	-	+	+	+	+
Отправка деловых писем, телеграмм	-	-	+	+	+	+
Срочная междугородная связь	-	-	+	+	+	+
Международная связь	-	-	+	+	+	+

Площади помещений комнаты матери и ребенка

Таблица I

Помещения	Площадь, м ² , в аэровокзалах пропускной способностью, пасс./ч, в зонах вылетающих пассажиров до прохождения технологического обслуживания и прилетевших пассажиров после прохождения технологического обслуживания		
	400	600	800
Приемная и гардероб	6	9	12
Спальни	18	18	24
Игровые	12	12	12
Помещения для кормления грудных детей	6	12	12
Уборная и умывальная для детей	6	6	9
Постирочная с сушильным шкафом	6	6	6
Уборная для персонала со встроенным шкафом для уборочного инвентаря	6	6	6
Кладовая для чистого, грязного белья и запаса	6	6	6
Всего	66	75	87

Таблица 2

Помещения	Площадь, м ² , в аэровокзалах пропускной способностью, пасс./ч					
	в зоне вылетающих пассажиров до технологического обслуживания			в зоне прилетающих пассажиров после технологического обслуживания		
	1000	1500	2000	1000	1500	2000
Приемная и гардероб	9	12	12	9	12	12
Спальни	18	24	36	18	24	36
Игровые	12	12	12	12	12	12
Помещение для кормления грудных детей	6	12	12	6	12	12
Уборная и умывальная для детей	6	9	9	6	9	9
Постирочная с сушильным шкафом	6	6	6	6	6	6
Уборная для персонала со встроенным шкафом для уборочного инвентаря	6	6	6	6	6	6
Кладовая для чистого, грязного белья и запаса	6	6	6	6	6	6
Всего	69	87	99	69	87	99

Таблица 3

Помещения	Площадь, м ² , в аэровокзалах пропускной способностью, пасс./ч, в зоне вылетающих пассажиров до санитарного контроля					
	400	600	800	1000	1500	2000
Приемная и гардероб	6	6	6	6	6	6
Помещение для кормления грудных детей	6	6	12	12	12	12
Уборная и умывальная для детей	6	6	6	6	6	6
Постирочная с сушильным шкафом	6	6	6	6	6	6
Уборная для персонала со встроенным шкафом для уборочного инвентаря	3	3	3	3	3	3
Кладовая	3	3	3	3	3	3
Всего	30	30	36	36	36	36

Таблица 4

Помещения	Площадь, м ² , в аэровокзалах пропускной способностью, пасс./ч, в зоне прилетевших пассажиров до санитарного контроля					
	400	600	800	1000	1500	2000
Приемная и гардероб	6	6	6	6	6	6
Игровые	12	12	12	12	12	12
Помещение для кормления грудных детей	9	12	12	12	12	12
Уборная и умывальная для детей	9	6	6	6	6	6
Постирочная с сушильным шкафом		6	6	6	6	6
Уборная для персонала со встроенным шкафом для уборочного инвентаря	3	3	3	3	3	3
Кладовая	3	3	3	3	3	3
Всего	42	48	48	48	48	48

Состав и площади помещений медпункта

Таблица I

Помещения	Площадь, м ² , в аэровокзалах пропускной способностью, пасс./ч, в зонах вылета до технологического обслуживания и прилета после технологического обслуживания					
	400	600	800	1000	1500	2000
Приемная	6	6	6	9	9	9
Кабинет для приема больных	9	9	9	12	12	12
Комната временного пребывания больных	9	9	9	9	12	12
Перевязочная:						
чистая	} 9	} 9	9	9	9	9
гнойная			9	9	9	9
Санузел	3	3	3	6	6	6
Кладовая	6	6	12	12	18	18
Всего	42	42	57	66	75	75

Таблица 2

Помещения	Площадь, м ² , в аэровокзалах пропускной способностью, пасс./ч, в зоне прилета до санитарного контроля					
	400	600	800	1000	1500	2000
Приемная	3	3	3	6	6	6
Кабинет для приема больных	} 9	} 9	} 9	} 9	} 9	} 9
Комната временного пребывания больных						
Перевязочная:						
чистая	} 9	} 9	} 9	} 9	} 9	} 9
гнойная						
Санузел	} 3	} 3	} 3	} 3	} 3	} 3
Кладовая						
Всего	24	24	24	27	27	27

Таблица 3

Помещения	Площадь, м ² , в аэровокзалах пропускной способностью, пасс./ч, в зоне вылета после паспортного контроля					
	400	600	800	1000	1500	2000
Приемная	3	3	3	6	6	6
Кабинет для приема больных	} 9	} 9	} 9	} 9	} 9	} 9
Комната временного пребывания больных						
Перевязочная:						
чистая	} 9	} 9	} 9	} 9	} 9	} 9
гнойная						
Санузел	} 3	} 3	} 3	} 3	} 3	} 3
Кладовая						
Всего	24	24	24	27	27	27

Состав и площади бытовых помещений для пассажиров и посетителей

Помещения	Площадь, м ² , в аэровокзалах пропускной способностью, пасс./ч					
	400	600	800	1000	1500	2000
I	2	3	4	5	6	7

В зонах вылета до технологического обслуживания и прилета после технологического обслуживания

Женская уборная	24	36	51	54	84	96
Мужская уборная	21	27	30	33	48	66
Курительная	9	9	15	15	18	24
Всего	54	72	96	102	150	186

В зоне прилета до санитарного контроля

Женская уборная	12	15	21	24	36	48
Мужская уборная	9	12	18	18	30	30

I	2	3	4	5	6	7
Курительная	6	9	9	9	9	15
Всего	27	36	48	51	75	93

В зоне вылета после паспортного контроля

88

Женская уборная	12	15	21	24	36	48
Мужская уборная	9	12	18	18	30	30
Курительная	6	9	9	9	9	15
Всего	27	36	48	51	75	93

В зоне транзитных пассажиров

Женская уборная	9	12	15	21	24	33
Мужская уборная	9	12	15	21	24	33
Курительная	9	9	9	9	12	12
Умывальная	9	15	21	21	24	30
Всего	36	48	60	72	84	108

Состав и площади бытовых помещений для персонала службы организации перевозок

Помещения	Площадь, м ² , в аэровокзалах пропускной способностью, пасс./ч					
	400	600	800	1000	1500	2000
Женские уборные	21	30	36	39	54	68
Мужские уборные	12	12	12	15	20	24
Курительная	9	9	9	9	9	9
Гардеробная	66	84	94	118	158	190
Душевые, умывальные	48	63	86	104	140	170
Помещение для сушки одежды и обуви	-	18	18	18	18	18
Помещения для обогрева и отдыха	18	24	36	42	54	70
Помещения для личной гигиены женщин	6	6	9	9	9	9
Всего	180	246	300	354	462	558

Состав и площади бытовых помещений персонала таможни

Помещения	Площадь, м ² , для аэровокзалов пропускной способности, пасс./ч					
	400	600	800	1000	1500	2000
Гардеробная:	48	70	72	84	96	120
женская	12	24	30	36	42	54
мужская	24	36	42	48	54	66
Душевные, умывальные	24	48	48	54	72	84
Помещения для отдыха	48	72	84	96	132	168
Помещения для личной гигиены женщин	6	6	9	9	9	9
Всего	126	196	213	243	309	381

Состав и площадь помещений
международных аэровокзалов

предприятий общественного питания
при работе на сырье

Приложение 8

Таблица I

Помещения по группам	Площадь, м ² , по типам предприятий							
	400							600
	рес- то- ран	бан- кет- ный зал	кафе	буфет	бар	служеб- ная сто- ловая	общая	рес- то- ран
50	40	25 ^{*)}	28	24	50		50	
I	2	3	4	5	6	7	8	9
<u>Торговая</u>								
Вестибиль (включая умываль- ник и уборные)	24	-	12	-	-	24	-	24
Аванзал	10	-	-	-	-	-	-	10
Зал	110	65	42	52	48	90	-	110
Помещение для официантов	10	-	-	-	-	-	-	10
Итого	154	65	54	52	48	114	-	154
<u>Производственная</u>								
Буфет	10	-	-	-	-	-	-	10
Горячий цех	40	-	20	-	-	36	-	40
Холодный цех	16	-		-	-	9	-	16
Помещения для резки хлеба	-	-	-	-	-	-	12	-
Мясной цех	-	-	-	-	-	-	20	-
Рыбный цех	-	-	-	-	-	-	12	-
Птицегольевой цех	-	-	-	-	-	-	12	-
Овощной цех	-	-	-	-	-	-	24	-
Мучной цех	-	-	-	-	-	-	20	-

питания в аэровокзалах пропускной способностью, пасс./ч													
600						800							
бан- кет- ный зал	кафе	буфет	бар	служеб- ная сто- ловая	общая	рес- то- ран	бан- кет- ный зал	кафе	буфет	бар	служеб- ная сто- ловая	общая	
50	50	48	32	100		100	60	100	50	44	150		
10	11	12	13	14	15	16	17	18	19	20	21	22	
-	24	-	-	36	-	48	-	30	-	-	54	-	
-	-	-	-	-	-	18	-	-	-	-	-	-	
80	80	85	60	180	-	215	95	160	100	85	170	-	
-	-	-	-	-	-	10	-	-	-	-	-	-	
80	104	85	60	216	-	290	95	190	100	85	224	-	
-	-	-	-	6	-	24	-	-	-	-	8	-	
-	24	-	-	48	-	54	-	30	-	-	60	-	
-	6	-	-	12	-	18	-	15	-	-	15	-	
-	-	-	-	-	14	-	-	-	-	-	-	16	
-	-	-	-	-	24	-	-	-	-	-	-	28	
-	-	-	-	-	12	-	-	-	-	-	-	14	
-	-	-	-	-	15	-	-	-	-	-	-	15	
-	-	-	-	-	28	-	-	-	-	-	-	30	
-	-	-	-	-	20	-	-	-	-	-	-	22	

*) Цифры в графах с названиями предприятий общественного питания обозначают количество посадочных мест.

I	2	3	4	5	6	7	8	9
Помещение заводского производства	6	-	-	-	-	6	-	6
Моечная столовой посуды	30	-	18	6	6	24	-	30
Сервизная	6	-		-	-	-	-	6
Моечная кухонной посуды	8	-	-	-	-	6	-	8
Кладовая суточного запаса	6	-	4	-	-	6	-	6
Помещение передвижных буфетов	-	-	-	-	-	-	18	-
Бутербродный цех	-	-	-	-	-	-	15	-
Раздаточная	20	-	-	-	-	-	-	20
Подсобное помещение	-	16	-	10	8	-	-	-
Итого	142	16	42	16	14	87	133	142
Складская								
Охлаждаемые камеры для хранения:								
мяса	-	-	-	-	-	-	12	-
рыбы	-	-	-	-	-	-		-
молочных продуктов, жиров и гастрономии	-	-	-	-	-	-	14	-
мороженого	-	-	-	-	-	-	6	-
фруктов, ягод, овощей	-	-	-	-	-	-	10	-
напитков	-	-	-	-	-	-	10	-
пищевых отходов (в том числе неохлаждаемое помещение 4 м ²)	-	-	-	-	-	-	12	-
Низкотемпературная камера	-	-	-	-	-	-	6	-
Кладовая сухих продуктов	-	-	-	-	-	-	18	-
Кладовая кондитерских изделий	-	-	-	-	-	-	12	-
Кладовая хлеба	-	-	-	-	-	-	8	-
Кладовая овощей, солений, квашеный	-	-	-	-	-	-	12	-

10	11	12	13	14	15	16	17	18	19	20	21	22
-	6	-	-	6	-	6	-	6	-	-	8	-
-	18	18	12	24	-	24	-	20	20	18	24	-
-	-	-	-	-	-	12	-	-	-	-	-	-
-	6	-	-	12	-	8	-	8	-	-	14	-
-	6	-	-	6	-	6	-	6	-	-	8	-
-	-	-	-	-	20	-	-	-	-	-	-	22
-	-	-	-	-	18	-	-	-	-	-	-	18
-	-	-	-	-	-	24	-	-	-	-	-	-
18	-	18	12	-	-	-	18	-	29	18	-	-
18	66	36	24	114	151	176	18	87	70	36	137	163
-	-	-	-	-	9	-	-	-	-	-	-	12
-	-	-	-	-	6	-	-	-	-	-	-	8
-	-	-	-	-	16	-	-	-	-	-	-	18
-	-	-	-	-	6	-	-	-	-	-	-	6
-	-	-	-	-	12	-	-	-	-	-	-	14
-	-	-	-	-	12	-	-	-	-	-	-	12
-	-	-	-	-	12	-	-	-	-	-	-	14
-	-	-	-	-	8	-	-	-	-	-	-	8
-	-	-	-	-	20	-	-	-	-	-	-	24
-	-	-	-	-	12	-	-	-	-	-	-	14
-	-	-	-	-	8	-	-	-	-	-	-	10
-	-	-	-	-	14	-	-	-	-	-	-	16

I	2	3	4	5	6	7	8	9	
Гардероб для персонала	-	-	-	-	-	-	45	-	
Гардероб для официантов	-	-	-	-	-	-	8	-	
Дук. ме, уборные	-	-	-	-	-	-	20	-	
Бельевая	-	-	-	-	-	-	10	-	
Медпункт	-	-	-	-	-	-	8	-	
Итого							150		
ВСЕГО	296	81	96	68	62	200	495	296	
В целом по комплексу								1298	

I0	II	I2	I3	I4	I5	I6	I7	I8	I9	20	2I	22	
-	-	-	-	-	55	-	-	-	-	-	-	70	
-	-	-	-	-	8	-	-	-	-	-	-	12	
-	-	-	-	-	24	-	-	-	-	-	-	28	
-	-	-	-	-	12	-	-	-	-	-	-	15	
-	-	-	-	-	8	-	-	-	-	-	-	8	
					183							216	
98	170	121	84	330	569	466	113	277	140	121	361	650	
						1668							2127

Таблица 2

отдельного питания в аэровокзалах пропускной способностью, пасс./ч												
1500						2000						
бан-кет-ный зал	кафе	буфет	бар	служеб-ная столо-вая	общая	рес-то-ран	бан-кет-ный зал	кафе	буфет	бар	служеб-ная столо-вая	общая
I20	I75	96	76	300		250	150	200	I20	90	400	
I0	II	I2	I3	I4	I5	I6	I7	I8	I9	20	2I	22
-	56	-	-	100	-	100	-	64	-	-	140	-
-	-	-	-	-	-	24	-	-	-	-	-	-
180	280	160	136	540	-	540	225	320	200	160	720	-
-	-	-	-	-	-	12	-	-	-	-	-	-
180	336	160	136	640	-	676	225	384	200	160	860	-

Помещения по группам	Площадь, м ² , по типам предприятий обще							
	1000							рес-то-ран
	рес-то-ран	бан-кет-ный зал	кафе	буфет	бар	служеб-ная столо-вая	общая	
I	2	3	4	5	6	7	8	9
Торговая								
Вестибюль (включая умываль-ник и уборные)	60	-	48	-	-	66	-	80
Аванзал	18	-	-	-	-	-	-	20
Зал	325	120	240	120	116	360	-	430
Помещения для официантов	12	-	-	-	-	-	-	12
Итого	415	120	288	120	116	426	-	542

I	2	3	4	5	6	7	8	9
<u>Производственная</u>								
Буфет	24	-	-	-	-	10	-	28
Горячий цех	72	-	42	-	-	78	-	80
Холодный цех	18	-	12	-	-	18	-	22
Помещение для резки хлеба	-	-	-	-	-	8	12	-
Мясной цех	-	-	-	-	-	-	32	-
Рыбный цех	-	-	-	-	-	-	16	-
Птицегольевой цех	-	-	-	-	-	-	16	-
Овощной цех	-	-	-	-	-	-	36	-
Мучной цех	-	-	-	-	-	-	24	-
Помещение заведующего производством	6	-	6	-	-	8	-	8
Моечная столовой посуды	24	-	24	20	30	30	-	28
Сервизная	14	-	-	-	-	-	-	16
Моечная кухонной посуды	12	-	12	-	-	12	-	16
Кладовая суточного запаса	8	-	8	20	12	8	-	10
Помещение передажных буфетов	-	-	-	-	-	-	26	-
Бутербродный цех	-	-	-	-	-	-	28	-
Раздаточная	28	-	-	-	-	-	-	36
Подсобное помещение	-	18	-	30	28	-	-	-
Итого	206	18	104	80	70	172	192	244
<u>Складская</u>								
Охлаждаемые камеры для хранения:								
мяса	-	-	-	-	-	-	16	-
рыбы	-	-	-	-	-	-	8	-
молочных продуктов, жиров и гастрономии	-	-	-	-	-	-	24	-

10	11	12	13	14	15	16	17	18	19	20	21	22
-	6	-	-	10	-	36	-	8	-	-	10	-
-	45	-	-	90	-	100	-	50	-	-	110	-
-	15	-	-	18	-	24	-	18	-	-	18	-
-	-	-	-	8	16	-	-	-	-	-	8	18
-	-	-	-	-	36	-	-	-	-	-	-	42
-	-	-	-	-	18	-	-	-	-	-	-	18
-	-	6	-	-	18	-	-	-	-	-	-	20
-	-	-	-	-	42	-	-	-	-	-	-	48
-	-	-	-	-	28	-	-	-	-	-	-	32
-	8	-	-	8	-	8	-	8	-	-	8	-
-	32	40	30	60	-	36	-	36	45	35	66	-
-	-	-	-	-	-	18	-	-	-	-	-	-
-	12	-	-	18	-	18	-	12	-	-	18	-
-	8	20	20	12	-	12	-	10	28	25	16	-
-	-	-	-	-	36	-	-	-	-	-	-	36
-	-	-	-	-	28	-	-	-	-	-	-	30
-	-	-	-	-	-	42	-	-	-	-	-	-
26	-	40	30	-	-	-	30	-	45	40	-	-
26	126	100	80	224	220	294	30	142	118	100	254	244
-	-	-	-	-	20	-	-	-	-	-	-	28
-	-	-	-	-	12	-	-	-	-	-	-	15
-	-	-	-	-	28	-	-	-	-	-	-	32

I	2	3	4	5	6	7	8	9
мороженого	-	-	-	-	-	-	16	-
фруктов, ягод, овощей	-	-	-	-	-	-	18	-
напитков	-	-	-	-	-	-	18	-
пищевых отходов (в том числе неохлаждаемое помещение 4 м ²)	-	-	-	-	-	-	12	-
Низкотемпературная камера	-	-	-	-	-	-	8	-
Кладовая сухих продуктов	-	-	-	-	-	-	28	-
Кладовая кондитерских изделий	-	-	-	-	-	-	16	-
Кладовая хлеба	-	-	-	-	-	-	12	-
Кладовая овощей, солений, квашенок	-	-	-	-	-	-	18	-
Кладовая и моечная тарн	-	-	-	-	-	-	18	-
Кладовая инвентаря	-	-	-	-	-	-	15	-
Кладовая для сухого пищевого мусора	-	-	-	-	-	-	12	-
Материальный склад	-	-	-	-	-	-	24	-
Кладовая мебели	-	-	-	-	-	-	20	-
Помещение кладовщика	-	-	-	-	-	-	8	-
Кладовая уборочного инвентаря	-	-	-	-	-	-	10	-
Загрузочная	-	-	-	-	-	-	30	-
Итого	-	-	-	-	-	-	330	-
Административно-бытовая								
Кабинет директора	-	-	-	-	-	-	10	-
Кабинет заместителя директора	-	-	-	-	-	-	8	-
Приемная	-	-	-	-	-	-	8	-

I0	II	I2	I3	I4	I5	I6	I7	I8	I9	20	2I	22
-	-	-	-	-	-	8	-	-	-	-	-	10
-	-	-	-	-	-	20	-	-	-	-	-	24
-	-	-	-	-	-	20	-	-	-	-	-	28
-	-	-	-	-	-	16	-	-	-	-	-	18
-	-	-	-	-	-	10	-	-	-	-	-	12
-	-	-	-	-	-	30	-	-	-	-	-	36
-	-	-	-	-	-	18	-	-	-	-	-	20
-	-	-	-	-	-	15	-	-	-	-	-	18
-	-	-	-	-	-	22	-	-	-	-	-	28
-	-	-	-	-	-	18	-	-	-	-	-	24
-	-	-	-	-	-	18	-	-	-	-	-	22
-	-	-	-	-	-	16	-	-	-	-	-	20
-	-	-	-	-	-	30	-	-	-	-	-	36
-	-	-	-	-	-	24	-	-	-	-	-	28
-	-	-	-	-	-	8	-	-	-	-	-	10
-	-	-	-	-	-	10	-	-	-	-	-	12
-	-	-	-	-	-	40	-	-	-	-	-	48
-	-	-	-	-	-	383	-	-	-	-	-	470
-	-	-	-	-	-	10	-	-	-	-	-	12
-	-	-	-	-	-	8	-	-	-	-	-	8
-	-	-	-	-	-	10	-	-	-	-	-	12

I	2	3	4	5	6	7	8	9
Отдел кадров	-	-	-	-	-	-	8	-
Плановый отдел	-	-	-	-	-	-	12	-
Контора	-	-	-	-	-	-	12	-
Главная касса	-	-	-	-	-	-	5	-
Касса для валюты	-	-	-	-	-	-	5	-
Архив	-	-	-	-	-	-	6	-
Инженерная группа	-	-	-	-	-	-	8	-
Помещение ВЦ	-	-	-	-	-	-	-	-
Помещение персонала	-	-	-	-	-	-	18	-
Технические мастерские	-	-	-	-	-	-	16	-
Помещения общественных организаций	-	-	-	-	-	-	12	-
Помещение заведующего хозяйством	-	-	-	-	-	-	8	-
Гардероб для персонала	-	-	-	-	-	-	50	-
Гардероб для официантов	-	-	-	-	-	-	12	-
Душевая, уборные	-	-	-	-	-	-	24	-
Бельевая	-	-	-	-	-	-	20	-
Медпункт	-	-	-	-	-	-	10	-
Итого	-	-	-	-	-	-	252	-
Всего по предприятию	621	138	392	200	186	598	747	786
В целом по комплексу				2909				

10	11	12	13	14	15	16	17	18	19	20	21	22
-	-	-	-	-	12	-	-	-	-	-	-	16
-	-	-	-	-	12	-	-	-	-	-	-	16
-	-	-	-	-	16	-	-	-	-	-	-	18
-	-	-	-	-	5	-	-	-	-	-	-	5
-	-	-	-	-	5	-	-	-	-	-	-	5
-	-	-	-	-	8	-	-	-	-	-	-	12
-	-	-	-	-	12	-	-	-	-	-	-	12
-	-	-	-	-	18	-	-	-	-	-	-	18
-	-	-	-	-	20	-	-	-	-	-	-	20
-	-	-	-	-	16	-	-	-	-	-	-	20
-	-	-	-	-	16	-	-	-	-	-	-	16
-	-	-	-	-	8	-	-	-	-	-	-	10
-	-	-	-	-	80	-	-	-	-	-	-	100
-	-	-	-	-	16	-	-	-	-	-	-	18
-	-	-	-	-	30	-	-	-	-	-	-	36
-	-	-	-	-	24	-	-	-	-	-	-	30
-	-	-	-	-	12	-	-	-	-	-	-	12
-	-	-	-	-	326	-	-	-	-	-	-	396
206	462	260	216	864	929	970	255	526	318	260	1114	1110
3723						4553						

Ориентировочная численность работников служб в дневную смену

Перечень служб и должностей	Численность персонала, чел., в аэровокзалах пропускной способностью, пасс./ч					
	400	600	800	1000	1500	2000
I	2	3	4	5	6	7
I. Служба организации пассажирских перевозок (женский персонал составляет 60%)	76	110	155	223	333	442
Административно-управленческий персонал	5	5	6	7	8	8
В том числе:						
начальник	1	1	1	1	1	1
секретарь	1	1	1	1	1	1
зам. начальника	-	-	-	1	1	1
начальник аэровокзала	1	1	1	1	1	1
техник по обработке документов	1	1	2	2	3	3
оператор	1	1	1	1	1	1
Диспетчерская группа	6	7	10	14	16	19

I	2	3	4	5	6	7
В том числе:						
начальник смены	I	I	I	I	I	I
диспетчер	I	I	2	2	2	2
диспетчер по загрузке	I	2	3	4	5	6
диспетчер по центровке	I	I	I	2	2	3
экспедитор по доставке документов к самолету	-	-	-	I	I	I
дежурный по работе с документами	I	I	2	2	3	4
техник по коммерческому обслуживанию самолетов иностранных компаний	I	I	I	2	2	2
Группа встречи и посадки	6	10	17	25	41	57
В том числе:						
диспетчер	-	-	I	I	I	I
дежурный	6	10	16	24	40	56
Группа регистрации билетов и оформления багажа	26	44	69	102	168	234
В том числе:						
диспетчер	6	10	16	24	40	56
багажный кладовщик (выдача багажа)	I	2	2	3	5	6

1	2	3	4	5	6	7
приемсдатчик багажа	6	10	16	24	40	56
билетный кассир	1	1	2	2	2	3
тарификатор	1	1	1	1	1	1
водитель	11	20	32	48	80	112
Персонал камеры хранения	1	1	1	3	3	3
В том числе:						
заведующий	-	-	-	1	1	1
кладовщик	1	1	1	2	2	2
Ковышественная группа	13	17	22	29	41	54
В том числе:						
дежурный	1	1	1	1	1	1
дежурный комнаты матери и ребенка	1	1	1	2	2	2
перронный контролер	2	3	4	5	7	10
уборщик помещений	4	6	8	10	15	20
рабочий санузлов	2	2	3	4	6	8
машинист поломоочных машин	1	1	1	1	1	1
садовник	-	-	-	1	1	1
техник по озеленению	-	-	-	-	1	1
рабочие (слесарь, столяр, паркетчик и др.)	2	3	4	5	7	10
Информационно-справочная группа	1	2	2	4	5	7

I	2	3	4	5	6	7
В том числе:						
диспетчер	-	-	-	I	I	I
дежурный	I	2	2	3	4	6
Группа досмотра пассажиров и багажа перед посадкой	6	9	12	15	21	27
Группа по работе с иностранными пассажирами	3	3	3	3	4	4
В том числе:						
диспетчер	I	I	I	I	I	I
дежурный	I	I	I	I	I	I
кладовщик	I	I	I	I	2	2
Группа розыска багажа	I	2	3	4	6	8
Кладовщик билетно-бланкового склада	I	I	I	I	I	I
Бюро рекламы	2	2	2	7	8	8
В том числе:						
начальник	I	I	I	I	I	I
инженер	-	-	-	-	I	I
художник	I	I	I	I	I	I
рифтовик	-	-	-	I	I	I
столяр	-	-	-	I	I	I
кладовщик	-	-	-	I	I	I
маляр	-	-	-	I	I	I
киномеханик	-	-	-	I	I	I

I	2	3	4	5	6	7
Группа транзита	5	7	7	9	11	14
В том числе:						
начальник	1	1	1	1	1	1
диспетчер	1	2	2	3	4	5
дежурный	1	2	2	3	4	6
кладовщик хранения багажа	1	1	1	1	1	1
телеграфист	1	1	1	1	1	1
2. Таможня (женский персонал составляет 35%)	48	62	72	92	128	161
Административно-управленческий персонал	14	18	20	25	30	35
Группа контроля пассажиров	28	36	44	57	82	106
Группа контроля самолетов	6	88	8	10	16	20
3. Контрольно-пропускной пункт (женский персонал отсутствует)	26	33	45	55	84	118
Административно-управленческий персонал	2	2	2	3	3	3
Группа учета пассажиров	1	2	2	3	4	5
Телетайпист	1	1	2	2	4	4
Оператор ЭВМ	-	1	1	2	2	2

I	2	3	4	5	6	7
Аналитическая группа	3	3	4	5	7	9
Группа контроля самолетов	8	8	12	12	20	40
Группа контроля пассажиров (в том числе дежурный оператор)	11	16	22	28	44	55
4. Пункт контроля растений (женский персонал составляет 60%)	2	3	3	3	4	5
5. Ветеринарный пункт (женский персонал составляет 60%)	2	2	2	2	3	3
6. Санитарно-карантинный пункт (женский персонал составляет 90%)	4	6	6	9	12	14
Административно-управленческий персонал	1	1	1	2	2	2
Врач	1	2	2	3	4	5
Фельдшер	1	2	2	3	4	5
Санитарка	1	1	1	1	2	2
7. Отделение "Интурист" (женский персонал составляет 50%)	5	8	10	14	18	23
Административно-управленческий персонал	1	1	1	2	2	2

1	2	3	4	5	6	7
Инспектор	1	2	2	3	4	5
Дежурный	2	3	4	6	8	12
Информатор (телетайпист)	1	1	1	1	1	1
Диспетчер автокомбината	-	-	1	1	1	1
Работники других организаций	-	1	1	1	2	2
8. Линейное отделение милиции (женский персонал составляет 50%)	7	10	14	19	28	35
Административно-управленческий персонал	1	1	2	3	4	5
Дежурные (по досмотру)	4	6	8	10	14	18
Постовые	1	2	3	4	8	10
Дежурные	1	1	1	2	2	2
9. Обменный пункт Внешторгбанка (женский персонал составляет 90%)	5	7	9	11	16	21
10. Диспетчерская городского транспорта (женский персонал составляет 10%)						
Диспетчер	1	1	1	2	2	2
Водитель						
	Численность определяется в задании на проектирование					

I	2	3	4	5	6	7
II. Склад "Сувениров" (женский персонал составляет 90%)	2	2	2	3	3	3

Схемы компоновки оборудования
международных аэровокзалов

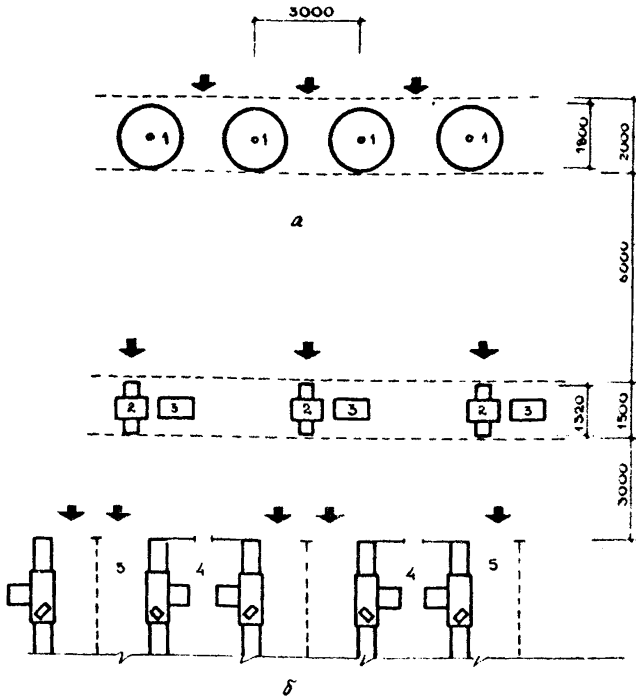
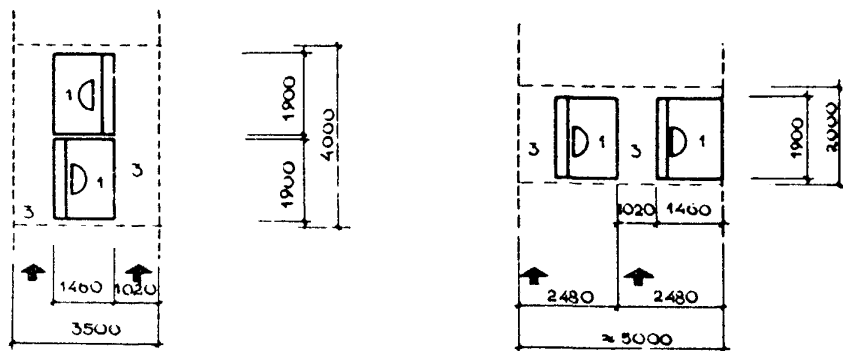
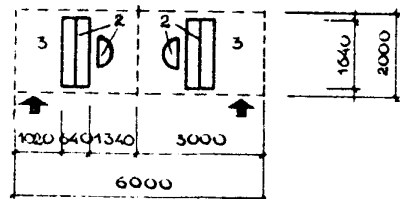


Рис. 1. Расположение оборудования в зоне прилета: а - зона на заполнения деклараций; б - зона досмотра оружия по прилету; 1 - столы заполнения деклараций; 2 - металлоискатель; 3 - электронное оборудование; 4 - зона таможенного досмотра; 5 - проход для пассажиров



a



б

Рис. 2. Расположение оборудования в зонах прилета и вылета: а - зона паспортного контроля; б - зона санитарного контроля; 1 - кабина паспортного контроля (крытая, высота 2,21 м); 2 - стойка санитарного контроля; 3 - проход для пассажиров

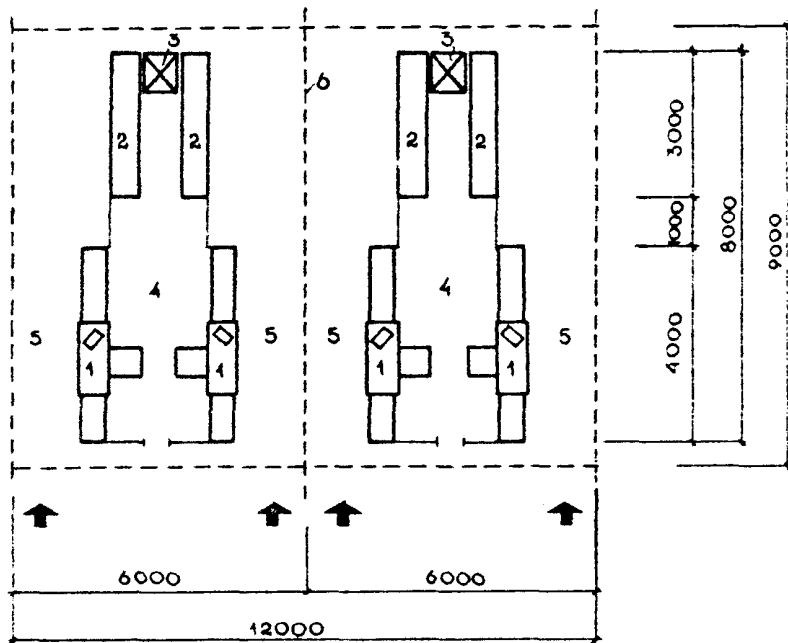


Рис. 3. Оборудование зон таможенного контроля (вылет, прилет): 1 - рентгеноаппарат "Хай-Скан" 507СТС; 2 - досмотровый стол; 3 - рентгеноаппарат ВХ-150-1; 4 - служебная зона; 5 - проход для пассажиров; 6 - условная граница зон таможенного контроля

Перечень и количество оборудования таможни
при проведении контроля вручную
(на вылет и прилет)

Оборудование	Количество рабочих мест, шт., в зависимости от пропускной способности аэровокзала					
	400	600	800	1000	1500	2000
Стойки ручного досмотра	12	18	24	30	44	60
Столы для упаковки	6	9	12	15	22	30
Стойки для заполнения деклараций	16	24	30	38	52	70

СОДЕРЖАНИЕ

1. Общие положения	3
2. Расчетные технологические показатели. Характеристика потоков пассажиров	5
3. Состав помещений, их расположение, площади	16
4. Показатели предприятий общественного питания	30
5. Режим работы. Численность персонала	36
6. Средства механизации, технологическое оборудование	37
7. Режимно-охранное обеспечение и средства связи	49

ПРИЛОЖЕНИЯ

1. Состав и площади помещений аэровокзалов	53
2. Перечень дополнительного обслуживания пассажиров...	72
3. Площади помещений комнаты матери и ребенка	77
4. Состав и площади помещений медпункта	81
5. Состав и площади бытовых помещений для пассажиров и посетителей	84
6. Состав и площади бытовых помещений для персонала службы организации перевозок	86
7. Состав и площади бытовых помещений персонала таможни	87
8. Состав и площади помещений предприятий общественного питания международных аэровокзалов при работе на сырье	88
9. Ориентировочная численность работников службы в дневную смену	102
Ю. Схемы компоновки оборудования международных аэровокзалов	110
П. Перечень и количество оборудования таможни при проведении контроля вручную (на вылет и прилет)....	113

Редактор И.Л. Рудакова

Т-05400. Подписано в печать 01.06.88. Формат 60x84/16.
6,8 уч.-изд.л. Тираж 300 экз. Заказ № 326.

ГПИ и НИИ ГА Аэропроект. 125171, Москва А-171, Ленинград-
ское шоссе, 7а. Ротапринтная ГПИ и НИИ ГА Аэропроект.