

ЦНИИЭП курортно-туристских зданий  
и комплексов Госгражданстроя

# Рекомендации

по проектированию  
санаториев-  
профилакториев



Москва Стройиздат 1987

**Центральный  
научно-исследовательский и проектный институт  
типового и экспериментального  
проектирования  
курортных, оздоровительных,  
туристских зданий и комплексов  
(ЦНИИЭП курортно-туристских зданий  
и комплексов) Госгражданстроя**

# **Рекомендации**

**по проектированию  
санаториев-  
профилакториев**

**Москва Стройиздат 1987**

Рекомендовано к изданию решением секции Научно-технического совета ЦНИИЭП курортно-туристских зданий и комплексов Госгражданстроя.

Рекомендации по проектированию санаториев-профилакториев ЦНИИЭП курортно-туристских зданий и комплексов. — М.: Стройиздат, 1987. — 20 с.

Определены требования к проектированию санаториев-профилакториев различного назначения и вместимости, дается характеристика функциональной структуры учреждений такого типа, рассматриваются принципы объемно-планировочной организации, рекомендуются состав и показатели основных групп помещений.

Для специалистов, работающих в области проектирования, строительства и эксплуатации санаториев-профилакториев.

Табл. 10, ил. 4.

Разработаны ЦНИИЭП курортно-туристских зданий и комплексов (канд. арх. Н.О. Шенгелия, арх. А.М. Галеев).

Рекомендации разработаны к ВСН 13-73 "Указания по проектированию профилакториев".

## 1. ОБЩИЕ ПОЛОЖЕНИЯ

1.1. Настоящие Рекомендации распространяются на проектирование новых и реконструируемых зданий санаториев-профилакториев в IВ, II и III климатических районах.

1.2. Санатории-профилактории — лечебно-профилактические учреждения санаторного типа, предназначенные для лечения и отдыха трудящихся предприятий, учреждений, организаций, совхозов и колхозов в основном без отрыва от трудовой деятельности.

В отдельных случаях с учетом специфики отрасли и производства (сельское хозяйство, строительство, лесозаготовки, геолого-разведочные работы, железнодорожный и водный транспорт и некоторые другие) ВЦСПС разрешает строительство санаториев-профилакториев для обслуживания трудящихся с отрывом от производства — в период их отпусков.

1.3. В санатории-профилактории направляются трудящиеся, нуждающиеся по состоянию здоровья в санаторном лечении и профилактике профессиональных заболеваний: занятые на работах с тяжелыми и вредными условиями труда, состоящие на диспансерном учете, длительно и часто болеющие, оздоровление которых может проводиться без отрыва от производства.

Срок пребывания в санаториях-профилакториях 24 дня.

1.4. Количество мест в санаториях-профилакториях определяется исходя из численности трудящихся обслуживаемых предприятий и нормативов потребности в этих учреждениях.

При этом, как правило, следует проектировать санатории-профилактории с единовременной вместимостью не менее 100 мест для лечящихся без отрыва от производства и не менее 300 мест — с отрывом от производства с целью обеспечения трудящихся полноценным лечением и культурно-массовым обслуживанием.

Для предприятий с небольшой численностью работающих необходимо строительство кооперированных отраслевых и межотраслевых санаториев-профилакториев.

Здания санаториев-профилакториев следует проектировать вместимостью от 100 до 500 мест.

В случае дополнительной организации в санаториях-профилакториях амбулаторного обслуживания трудящихся (без пребывания в ночное время) расчет пропускной способности помещений лечения и питания необходимо производить с учетом этой группы трудящихся.

1.5. Санатории-профилактории, размещаемые в одной зоне, должны проектироваться как комплексы, пространственно объединенные общим архитектурным замыслом. При этом частичная централизация лечебного и культурно-массового обслуживания при полной централизации хозяйственных служб, инженерных сетей и сооружений позволяет повысить уровень обслуживания и обеспечить экономическую эффективность по сравнению со строительством автономных санаториев-профилакториев.

Комплексы санаториев-профилакториев рекомендуется проектировать от 1000 до 2000 мест. При проектировании комплекса санаториев-профилакториев требования к генеральному плану, объемно-планировочному решению, составу и площадям помещений определяются специальным заданием на проектирование.

## 2. ГЕНЕРАЛЬНЫЕ ПЛАНЫ

2.1. Санатории-профилактории следует размещать в соответствии с утвержденными генеральными планами и проектами детальной планировки и застройки городов, поселков, а также проектами планировки пригородных зон и зон отдыха.

2.2. Размещение санаториев-профилакториев относительно обслуживаемых предприятий должно осуществляться:

при пешеходной доступности на расстоянии не более 1 км;  
при транспортной доступности — не более 30 мин.

Исключения составляют санатории-профилактории для лечения и отдыха трудящихся с отрывом от производства. Размещение таких учреждений не связано с месторасположением обслуживаемых предприятий.

2.3. Санатории-профилактории следует размещать вне санитарно-защитной зоны предприятий, на незадымляемой, защищенной от шума, озелененной территории, удовлетворяющей санитарно-гигиеническим требованиям.

При возможности обеспечения транспортной доступности в пределах 30 мин рекомендуется размещать санатории-профилактории в лесопарковых зонах городов.

Выбор земельных участков для санаториев-профилакториев должен производиться по согласованию с органами санитарно-эпидемиологической службы.

2.4. Площади земельных участков санаториев-профилакториев следует принимать из расчета 70—100 м<sup>2</sup> на 1 место.

Для санаториев-профилакториев, рассчитанных на обслуживание трудящихся в период отпуска с отрывом от производства, допускается увеличение нормы площади земельного участка до 125 м<sup>2</sup> на 1 место.

Размеры земельных участков изменяются в указанных пределах в зависимости от конкретных градостроительных условий размещения санаториев-профилакториев. Так, например, при размещении в пределах городской застройки в условиях дефицита территорий принимается наименьший земельный участок.

Норму земельного участка допускается уменьшать на 10% при размещении участка на расстоянии не более 1 км от крупных зеленых массивов, пригодных для использования лечебными санатория-профилактория.

Земельный участок допускается увеличивать до 10% при размещении санатория-профилактория на территории с уклоном более 30%.

Площади земельных участков даны без учета хозяйственной зоны, состав которой принимается по специальному заданию, исходя из конкретной градостроительной ситуации размещения санатория-профилактория. Площадь хозяйственной зоны принимается из расчета 5—8 м<sup>2</sup> на 1 место.

2.5. На генеральном плане санатория-профилактория рекомендуется выделять следующие функциональные зоны: основных зданий, включающую спальный блок, лечебный блок, блок питания и культурно-массового обслуживания, озелененную зону для тихого отдыха, зону спортивно-оздоровительных мероприятий, хозяйственную зону.

2.6. Примерный баланс территории, %:

основные здания . . . . .	15
озеленение . . . . .	60
спортивно-оздоровительные площадки . . . . .	10
дороги и проезды . . . . .	15

100

2.7. Спортивно-оздоровительная зона включает площадки для занятий лечебной физкультурой, волейболом, настольным теннисом, бадминтоном, сооружения климатолечения и пр. из расчета 8—10 м<sup>2</sup> на 1 место в санатории-профилактории.

Состав и количество площадок уточняются в каждом конкретном случае в зависимости от особенностей функционирования са-

натория-профилактория и специфики природно-климатических условий.

2.8. Зона хозяйственных зданий и инженерных сооружений должна располагаться на периферии участка и иметь самостоятельный въезд.

2.9. Здания санатория-профилактория необходимо размещать на расстоянии не менее 20 м от красных линий застройки.

2.10. Спортивные площадки должны быть удалены от спального блока не менее чем на 25 м.

2.11. По периметру участка санатория-профилактория следует, как правило, предусматривать полосы зеленых насаждений шириной не менее 10 м.

### 3. ОБЪЕМНО-ПЛАНИРОВОЧНЫЕ РЕШЕНИЯ

3.1. При проектировании зданий санаториев-профилакториев должны быть выделены следующие функциональные группы помещений: вестибюля, спальных, лечебных, культурно-массового обслуживания, питания, административных.

Схема функционально-планировочной организации санатория-профилактория представлена на рис. 1.

3.2. В зависимости от требуемой вместимости, особенностей конкретной градостроительной ситуации, природно-климатических условий объемно-планировочное решение санатория-профилактория рекомендуется основывать на использовании централизованной или блочной схем композиции.

При этом блочная схема композиции, предусматривающая выделение основных функциональных групп помещений в отдельные блоки, непосредственно примыкающие друг к другу или соединенные различными элементами пространственной связи (теплыми переходами, лестничными холлами, вестибюлями, гостиными, зимними садами и т.п.), обеспечивает оптимальное функциональное зонирование и изоляцию групп помещений с различным режимом использования.

При централизованной схеме группа спальных помещений должна быть изолирована от помещений других групп.

3.3. Основные помещения санаториев-профилакториев (спальные, лечебные, культурно-массового обслуживания, питания) должны размещаться в надземных этажах.

В подвальном этаже допускается размещение технических помещений для инженерных сетей и оборудования, а также при соответствующих обоснованиях складских помещений пищеблока.

В цокольном этаже, пол которого расположен ниже уровня планировочной отметки земли не более чем на 1,2 м, возможно размещение, кроме технических и складских помещений, также вестибюля с гардеробной, административных помещений, заготовочных помещений кухни, гардеробных и бытовых помещений персонала.

При значительном уклоне земельного участка допускается частичное заглубление пола первого этажа, но не более чем на 0,5 м от уровня планировочной отметки земли, при этом размещение спальных помещений в заглубленной части не допускается.

Из помещений хранения легко воспламеняющихся материалов, размещаемых в цокольном и подвальном этажах, выходы устраиваются непосредственно наружу.

3.4. Вентиляционные камеры, машинные отделения лифтов и охлаждаемых камер, бойлерные, группу помещений питания, отделение водо- и грязелечения, а также другие помещения, работа которых связана с шумом, вибрацией, выделением запахов, повышенным влажностным режимом, выделением вредных веществ, не допускается размещать смежно со спальными комнатами, а также над и под ними.

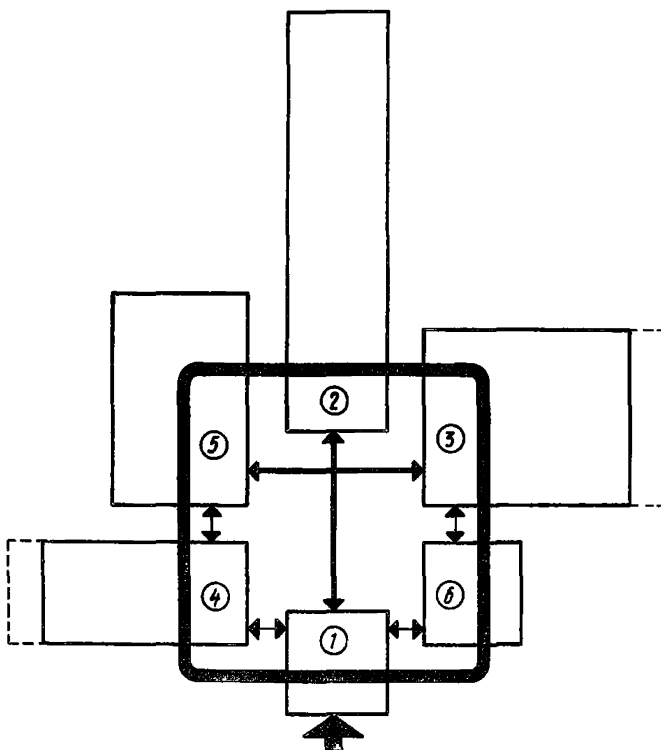


Рис. 1. Схема функционально-планировочной организации санатория-профилактория

1 — группа помещений вестибюля; 2 — группа спальных помещений; 3 — группа лечебных помещений; 4 — группа помещений культурно-массового обслуживания; 5 — группа помещений питания; 6 — группа административных помещений в санаториях-профилакториях для лечения и отдыха с отрывом от производства

3.5. Высоту этажа в спальной группе помещений следует принимать по нормам проектирования жилых зданий.

Высоту лечебных помещений — по нормам проектирования санаториев.

Высоту помещений культурно-массового обслуживания и питания — по нормам проектирования соответствующих зданий.

3.6. В зданиях санаториев-профилакториев высотой более трех этажей должны устраиваться лифты. При этом возможно устройство двух лифтов, один из которых должен иметь кабину шириной 1,5 и глубиной 2,5 м (больничный лифт).

Размещение шахт лифтов смежно со спальными и лечебными помещениями не допускается.

3.7. Наружные входы в здания санаториев-профилакториев, ширину помещений и коридоров следует предусматривать в соответствии с нормами проектирования санаториев.

3.8. Глубину спальных комнат при освещении с одной стороны рекомендуется принимать не более 5 м.

Отношение глубины к ширине спальных и лечебных помещений должно быть не более двух.

3.9. Помещения санатория-профилактория должны иметь естественное освещение.

Освещение вторым или искусственным светом допускается: в санитарных узлах при спальнях комнатах, в гигиенических ваннах и душевых; в раздевальных при лечебных кабинетах, в подсобных помещениях при физиотерапевтических и других процедурных кабинетах; в следующих помещениях группы питания: умывальных, моечных, хлеборезке, комнатах заведующего производством и кладовщика, производственных помещениях, размещаемых в цокольном этаже; в помещениях, размещаемых в подвале.

3.10. Освещение помещений должно предусматриваться в соответствии с нормами проектирования естественного и искусственного освещения.

3.11. Ориентацию окон спальных комнат следует принимать по табл. 1.

Т а б л и ц а 1

Географическая широта	Ориентация	
	оптимальная	допускаемая
Севернее 45° северной широты	Ю, ЮВ, В, ЮЗ	СЗ, а также 50% количества спальных мест на С и З
Южнее 45° северной широты	Ю, ЮВ, В	СВ, СЗ, а также 50% количества спальных мест на С; при обосновании и согласовании с органами санитарного надзора — на З и ЮЗ

П р и м е ч а н и я: 1. При ориентации спальных комнат на З и ЮЗ во II и III климатических районах следует предусматривать солнцезащитные устройства у окон.

2. При проектировании санаториев-профилакториев севернее 60° северной широты ориентацию окон спальных комнат следует принимать с учетом направления господствующих ветров.

3.12. Здания санаториев-профилакториев должны удовлетворять противопожарным требованиям, приведенным в нормах по проектированию санаториев.

#### Группа помещений вестибюля

3.13. Планировочное решение и площадь вестибюля должны быть рассчитаны на ежедневный одновременный поток отдыхающих, соответствующий вместимости санатория-профилактория, что обусловлено спецификой функционирования учреждений такого типа.

3.14. Состав и площади помещений вестибюльной группы приведены в табл. 2.



Т а б л и ц а 2

№ п.п.	Наименование помещений	Площадь, м <sup>2</sup> , при количестве мест			
		100	200	300	500
1	Вестибюль с гардеробной	60	90	120	190
2	Регистратура	10	10	10	10
3	Камера хранения <sup>1</sup>	—	—	15	25
4	Уборная с умывальником в шлюзе	3	3	2 по 3	2 по 3
Итого		73	103	136 (151*)	206 (231*)

<sup>1</sup> В санаториях-профилакториях для отдыха и лечения с отрывом от производства.

### Группа спальных помещений

3.15. Спальные комнаты с необходимыми обслуживающими помещениями рекомендуется группировать в секции вместимостью не более 50 мест. Спальные секции не должны быть проходными.

3.16. Спальные комнаты проектируются на два места.

При каждой комнате необходимо предусматривать переднюю, оборудованную встроенными шкафами, и санитарный узел с умывальником, унитазом и душем со стационарной сеткой и сеткой на гибком шланге.

3.17. Обслуживающие помещения спальной группы; кабинет врача, процедурную, инъекционную, комнату сестры-хозяйки и комнату хранения грязного белья при необходимости допускается группировать и располагать на первом этаже спального корпуса.

На первом этаже спального корпуса допускается также размещать административные помещения и лечебные кабинеты (за исключением помещений с повышенным влажностным режимом и вредными запахами).

3.18. Спальные комнаты должны быть максимально изолированы от шума в коридорах, гостиных, лифтовых и лестничных холлах: телевизионную комнату необходимо располагать в удалении от спальных комнат.

3.19. В зависимости от природно-климатических условий и характера объемно-планировочного решения при спальных комнатах предусматривается лоджия или балкон, причем в спальном корпусе санаториев-профилакториев, расположенных в III климатическом районе, они должны быть обязательно.

3.20. Состав и площади помещений спальной группы приведены в табл. 3.

Т а б л и ц а 3

№ п.п.	Наименование помещений	Площадь, м <sup>2</sup> , при количестве мест			
		100	200	300	500
1	Спальная комната на два места	12x50	12x100	12x150	12x250

№ п.п.	Наименование помещений	Площадь, м <sup>2</sup> , при количестве мест			
		100	200	300	500
2	Передняя <sup>1</sup> и санитарный узел при спальной комнате	6х50	6х100	6х150	6х250
3	Гостиная-телевизионная	36х2	36х4	36х6	36х10
4	Комната персонала	12х2	12х4	12х6	12х10
5	Уборная персонала	3х2	3х4	3х6	3х10
6	Кабинет врача	12	12х2	12х3	12х5
7	Процедурная	12	12х2	12х3	12х5
8	Комната чистки и глажения одежды	8	8х2	8х3	8х5
9	Инъекционная (со стерилизационной)	18	18	18	18
10	Комната сестры-хозяйки со стеллажами для хранения чистого белья	16	16	24	36
11	Комната хранения грязного белья	6	6	6х2	6х2
Итого		1074	2108	3156	5236

<sup>1</sup> Ширина передней должна быть не менее 1,05 м.

### Группа лечебных помещений

3.21. Состав помещений лечебной группы должен учитывать специфику производства и профориентацию обслуживаемых предприятий.

3.22. Планировочное решение и конструктивная схема лечебного блока должны предусматривать возможность перспективных изменений в зависимости от меняющихся требований к составу лечебных процедур.

3.23. В соответствии с требованиями функциональных взаимосвязей и технологической спецификой в лечебной группе помещений рекомендуется выделять отделения физиотерапии, лечебной физкультуры и кабинеты врачей.

Схема функционально-планировочной организации лечебного блока приведена на рис. 2.

3.24. В составе лечебной группы помещений санаториев-профилакториев с отрывом от производства целесообразно функционирование кабинетов: функциональной диагностики (ЭКГ) и лаборатории срочных анализов.

3.25. Ингаляторий, кабинет кислородотерапии и кабинет лекарственных аэрозолей рекомендуется располагать смежно и предусматривать подсобное помещение для хранения лекарственных трав.

3.26. Кабинет электросна должен размещаться в наиболее тихой зоне отделения физиотерапии и быть в достаточной степени изолированным от шума в коридорах.

3.27. Помещения водолечения должны, как правило, размещаться на первом этаже. Размещение водолечебного отделения на вто-

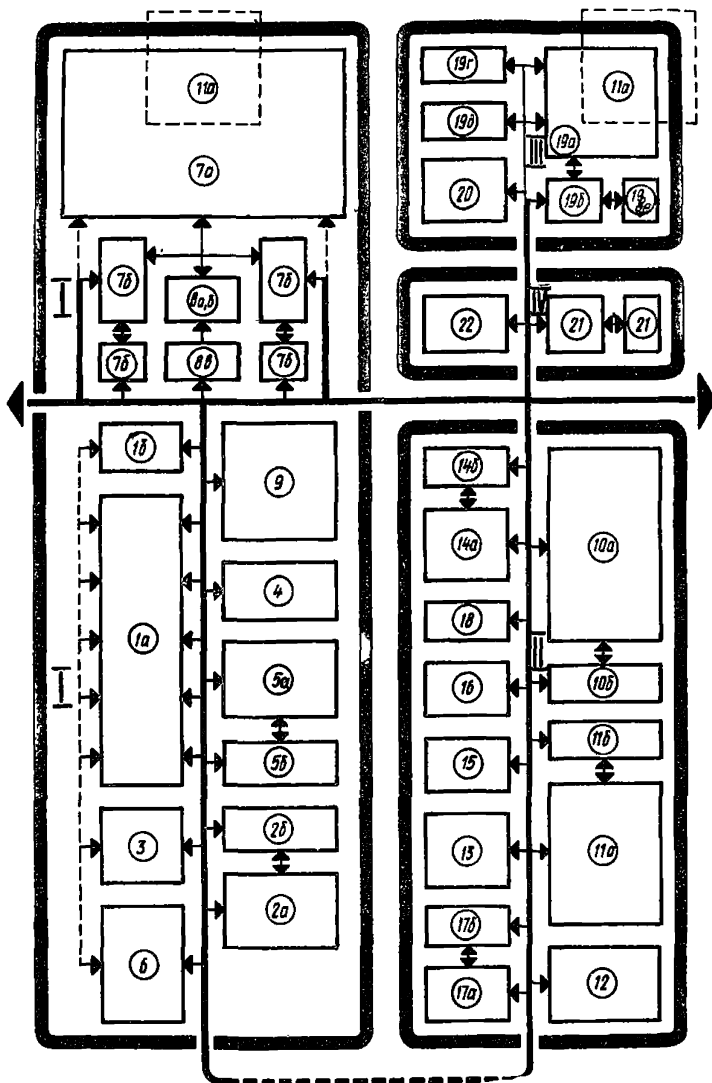


Рис. 2. Вариант функционально-планировочной организации отделений лечебного блока

1. Отделение физиотерапии: 1 а – ванный зал; 1б – комната персонала; 2 б – душевой зал; 2б – раздевальная; 3 – кабинет подводного душ-массажа; 4 – кабинет вагинальных орошений; 5а – кабинет кишечных промываний и микроклизм; 5б – подсобное помещение; 6 – помещение для контрастных ванн; 7а – помещение лечебного бассейна с зеркалом воды 5х12 м; 7б – раздевальная с душевой и санузелом; 8а – сауна со шлюзом; 8б – раздевальная с душевой; 8в – подсобное помещение; 9 – комната отдыха для больных при отделении водолечения; II. Процедурные кабинеты: 10 а – кабинет электросветолечения; 10б – подсобное помещение; 11а – фотарий; 11б – раздевальная; 12 – кабинет электросна; 13 – кабинет психотерапии с пультовой; 14а – ингаляторий; 14б – чткрилизационная; 15 – кабинет кислородотерапии; 16 – кабинет лекарственных аэрозолей; 17а – кабинет теплолечения; 17б – подсобное помещение; 18 – кабинет электроакупунктуры; III. Отделение лечебной физкультуры: 19а – зал лечебной физкультуры; 19б – раздевальная; 19в – душевые кабинеты; 19г – кладовая спортивного инвентаря; 19д – комната инструктора; 19е – санузел; 20 – кабинет массажа; 1У. Кабинеты врачей: 21 – кабинет гинеколога с процедурной; 22 – кабинет стоматолога

ром этаже возможно в случае расположения под ним грязелечебного отделения. Помещения водо- и грязелечения не должны быть проходными.

3.28. Помещения грязелечения предусматриваются в зависимости от местных природно-климатических условий и при соответствующих медицинском и технико-экономическом обоснованиях.

При наличии грязелечебного отделения помещения теплечения рекомендуется предусматривать смежно с ним.

3.29. Кабинеты вагинальных орошений и кишечных промываний, не входящие в состав отделения водолечения, должны размещаться изолированно от остальных процедурных помещений.

3.30. Помещения термотерапии должны быть непосредственно связаны с лечебным бассейном, при этом раздевальные рекомендуется совмещать.

3.31. Фотарий рекомендуется размещать при лечебном бассейне или при зале ЛФК. Возможна организация искусственного пляжа с фотарием в зале лечебного бассейна.

3.32. Аптечную комнату и медицинский архив рекомендуется размещать смежно с комнатой старшей медсестры.

3.33. Состав и площади помещений лечебной группы приведены в табл. 4.

Т а б л и ц а 4

№ п.п.	Наименование помещений	Площадь, м <sup>2</sup> , при количестве мест			
		100	200	300	500
1	Кабинеты врачей Гинеколога (с процедурной)	12+6	12+6	12+6	18+6
2	Стоматолога	14	14	14	14
3	Отделение физиотерапии Бальнеолечение Ванный зал: зал (ванны в отдельных кабинетах по 8 м <sup>2</sup> с двумя кабинетами для раздевания при каждой ванне по 2 м <sup>2</sup> )	12x4	12x6	12x9	12x12
4	персонала Душевой зал: зал на пять душевых установок раздевальная	8	8	8	8
5	Кабинет подводного душ-массажа (с двумя кабинетами для раздевания по 2 м <sup>2</sup> )	10	10	10	10
6	Кабинет вагинальных орошений (по 6 м <sup>2</sup> на процедурное место)	—	18	18	18
7	Кабинет кишечных промываний и микроклизм (с санузлом): кабинет подсобное помещение	18	18	24	24
		8	8	8	8

№ п.п.	Наименование помещений	Площадь, м <sup>2</sup> , при количестве мест			
		100	200	300	500
8	Помещение для контрастных ванн	—	36	36	36
9	Лечебный бассейн: помещение бассейна с зеркалом воды 5x12 м	—	140	140	140
	раздевальная с душевой и санузелом	—	25	25	25
10	Кабинет термотерапии: сауна со шлюзом	12+2	12+2	12+2	12+2
	раздевальная с душевой	12	12	12	12
	подсобное помещение	6	6	6	6
11	Комната отдыха для больных при отделении водолечения	16	20	24	30
12	Процедурные кабинеты				
	Кабинет электросветолечения: зал (с кабинками по 6 м <sup>2</sup> )	6x5	6x8	6x10	6x12
	подсобное помещение	8	8	8	8
13	Фотарий: помещение для облучения	45	45	45	45
	раздевальная	8	8	8	8
14	Кабинет электросна (со шлюзом)	12+2	18+2	24+2	28+2
15	Кабинет психотерапии с пультовой	—	—	24+6	36+6
16	Ингаляторий: кабинет (по 4 м <sup>2</sup> на процедурное место)	4x3	4x4	4x5	4x6
	стерилизационная	7	7	7	7
17	Кабинет кислородотерапии	9	9	12	18
18	Кабинет лекарственных аэрозолей (по 4 м <sup>2</sup> на процедурное место)	4x3	4x4	4x5	4x6
19	Кабинет теплечения (парафин, озокерит)				
	кабинет (с кабинками по 6 м <sup>2</sup> )	6x2	6x2	6x2	6x3
	подсобное помещение	8	8	8	8
20	Кабинет электроакупунктуры	—	—	12	12
21	Комнаты отдыха для больных	20	28	48	60
12					

№ п.п.	Наименование помещений	Площадь, м <sup>2</sup> , при количестве мест			
		100	200	300	500
22	Отделение лечебной физкультуры				
	Зал лечебной физкультуры:				
	зал	48	48	54	60
	раздевальная	10	10	12	12
	душевые кабины	2x2	2x2	2x2	2x2
	кладовая спортивного инвентаря	6	6	6	6
	комната инструктора	8	8	8	8
	санузел	3	3	3	3
23	Кабинет массажа (с кабинами по 8 м <sup>2</sup> )	8x2	8x2	7x3	8x4
24	Прочие помещения Кабинет функциональной диагностики (ЭКГ)*	—	—	12	12
25	Лаборатория срочных анализов*	—	—	12	12
26	Аптечная	8	8	10	12
27	Медицинский архив	5	8	10	12
28	Комната раздачи минеральной воды**	10	12	15	20
29	Комната хранения минеральной воды***	12	18	24	30
30	Комната старшей медсестры	10	10	12	12
31	Помещение ремонта физиотерапевтической аппаратуры	8	8	10	10
32	Уборные для больных (с умывальниками в шлюзах)	6	6	6	6
33	Уборные для персонала (с умывальниками в шлюзах)	3	3	3	3
Итого		551	855	1001 (1025*)	1158 (1182*)

Примечание. Компрессорное помещение для кабинета ингалятория допускается размещать в подвальном или полуподвальном помещении.

\* В санаториях-профилакториях для лечащихся с отрывом от производства.

\*\* Раздачу минеральной воды допускается производить в кабинете кислородотерапии или в столовой при соответствующем увеличении ее площади.

\*\*\* Комнату хранения минеральной воды допускается размещать в подвале.

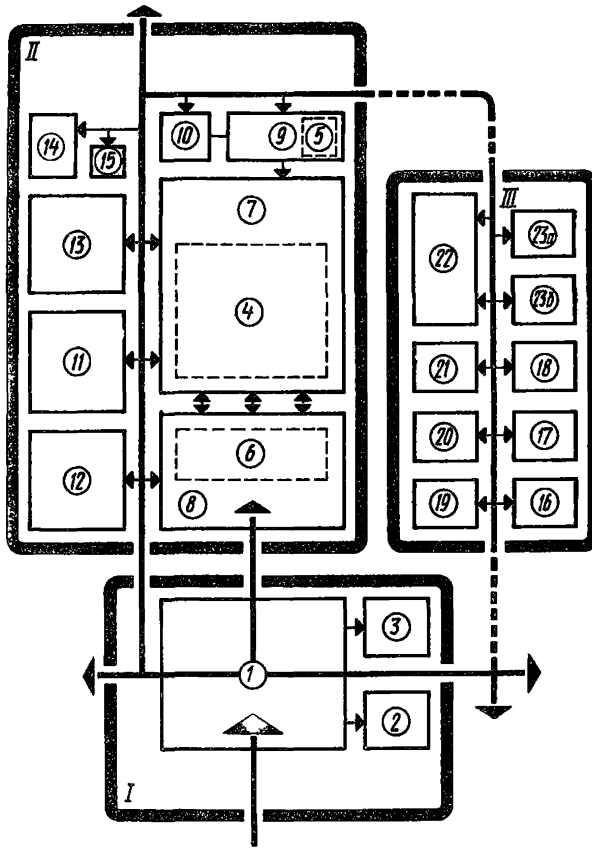


Рис. 3. Вариант функционально-планировочной организации групп помещений культурно-массового обслуживания, администрации и вестибюля

I — помещение вестибюльной группы: 1 — вестибюль с гардеробной; 2 — регистратура; 3 — камера хранения; II — помещения культурно-массового обслуживания: 4 — зал-аудитория; 5 — кинопроекционная зала-аудитории; 6 — кулуары при зале-аудитории; 7 — зал универсального назначения с эстрадой типа А; 8 — фойе-зимний сад; 9 — киноаппаратная; 10 — радиоузел; 11 — комната для настольных игр; 12 — бильярдная; 13 — библиотека с открытым хранением книг; 14 — комната культурно-массового работника; 15 — уборные с умывальниками в шлюзах; III — группа административных помещений: 16 — кабинет главного врача; 17 — бухгалтерия; 18 — канцелярия; 19 — кабинет зам. главного врача по административно-хозяйственной части; 20 — комната инженерно-технического персонала; 21 — комната общественных организаций; 22 — красный уголок; 23а — аппаратная диктофонного центра; 23б — комната машинистки

### Группа помещений культурно-массового обслуживания

3.34. Состав и площади помещений культурно-массового обслуживания определяются типом (с отрывом или без отрыва от производства) и вместимостью санатория-профилактория. Схема функционально-планировочной организации группы помещений культурно-массового назначения приведена на рис. 3.

3.35. Для зрелищных мероприятий и лекций в санаториях-профилакториях небольшой вместимости — от 100 до 200 мест представляется целесообразным предусматривать аудиторию с кинопроекционной (по нормам проектирования клубов), которая может использоваться и как танцевальный зал.

3.36. Для санаториев-профилакториев вместимостью от 300 до 500 мест рекомендуется проектировать зал универсального назначения, который может использоваться для различных культурно-массовых мероприятий: показа кинофильмов, проведения концертов и лекций, танцев и т.п.

3.37. Состав и площади помещений культурно-массового обслуживания приведены в табл. 5.

Т а б л и ц а 5

№ п.п.	Наименование помещений	Площади, м <sup>2</sup> , при количестве мест			
		100	200	300	500
1	Зал-аудитория	40	80	—	—
2	Кинопроекционная зала-аудитории	10	10	—	—
3	Кулуары при зале-аудитории	15	30	—	—
4	Зал универсального назначения с эстрадой типа А	—	—	98+54	163+54
5	Фойе-зимний сад	—	—	90	130
6	Помещение для декораций, электроаппаратуры, спортивного инвентаря	—	—	15	20
7	Киноаппаратная	—	—	27	27
8	Радиоузел	12	12	12	12
9	Комната для настольных игр	36	36	36	36
10	Бильярдная <sup>1</sup>	—	—	36	36
11	Библиотека с открытым хранением книг	25	30	35	40
12	Комната культурно-массового работника	—	—	10	10
13	Уборные с умывальниками в шлюзах	3	3	3x2	3x4
Итого		141	201	383 (419*)	504 (540*)

<sup>1</sup> В санаториях-профилакториях для лечащихся с отрывом от производства.



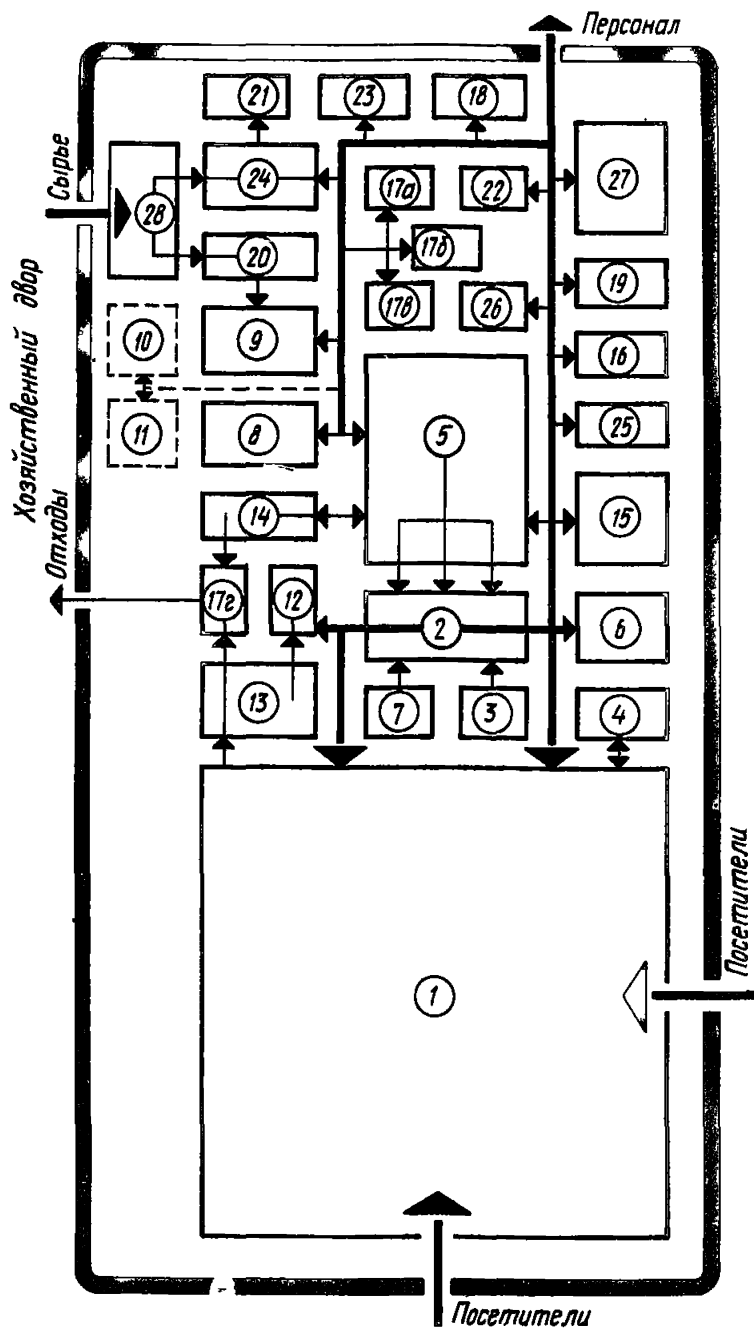


Рис. 4. Вариант функционально-планировочной организации группы помещений питания

1 – обеденные залы; 2 – раздаточная; 3 – буфетная; 4 – комната диетической сестры; 5 – горячий цех; 6 – холодный цех; 7 – помещение для резки хлеба; 8 – мясо-рыбный цех; 9 – овощной цех; 10 – цех первичной обработки яиц; 11 – цех птицебельевой; 12 – сервисная; 13 – моечная столовой посуды; 14 – моечная кухонной посуды; 15 – помещение для мучных изделий; 16 – помещение заведующего производством. Охлаждаемые камеры для хранения: 17а – фруктов, ягод, напитков и овощей; 17б – молочных продуктов, жиров и гастрономии; 17в – мяса, рыбы; 17г – пищевых отходов; 18 – кладовая сухих продуктов; 19 – кладовая суточного запаса продуктов; 20 – кладовая овощей, солений и квашений; 21 – кладовая и моечная тары; 22 – кладовая инвентаря; 23 – помещение кладовщика; 24 – загрузочная; 25 – помещение персонала; 26 – бельевые чистого белья, грязного белья; 27 – гардеробная для персонала, душевые, уборные и помещения для личной гигиены женщин; 28 – дебаркадер

### Группа помещений питания

3.38. Столовую следует проектировать из расчета обеспечения питанием в одну смену. Схема функционально-планировочной организации группы помещений питания приведена на рис. 4.

3.39. Обеденные залы проектируются вместимостью, как правило, не более 250 мест.

3.40. Горячий и холодный цехи, буфетную, помещения для резки хлеба (раздаточную), моечные столовой и кухонной посуды рекомендуется размещать на одном этаже с обеденным залом.

3.41. Состав и площади помещений группы питания приведены в табл. 6.

Таблица 6

№ п.п.	Наименование помещений	Площади, м <sup>2</sup> , при количестве мест			
		100	200	300	500
1	Обеденные залы	140	280	420	700
2	Раздаточная	15	18	25	43
3	Буфетная	—	6	8	8
4	Умывальные и уборные для посетителей столовой	6	6	9	12
5	Комната диетической сестры	8	8	8	8
	Производственные помещения				
6	Горячий цех	35	50	60	75
7	Холодный цех	6	10	10	20
8	Помещение для резки хлеба	4	8	8	8
9	Доготовочный цех*	8	10	10	10
10	Мясо-рыбный цех**	12	15	16	20
11	Овощной цех**	12	15	18	18
12	Цех первичной обработки яиц	—	—	—	6
13	Цех птицегольевой	—	—	—	6
14	Сервизная	—	—	8	10
15	Моечная столовой посуды	16	24	28	36
16	Моечная кухонной посуды	6	12	12	16
17	Моечная и кладовая тары полуфабрикатов*	—	6	6	8
18	Помещение для мучных изделий (кондитерская)	9	9	15	16
19	Помещение заведующего производством	6	6	6	6
20	Складские помещения				
	Охлаждаемые камеры для хранения:				
	мясных, рыбных и овощных полуфабрикатов*	—	5	6	6
	фруктов, ягод, напитков и овощей	8	6	8	10
	молочных продуктов, жиров и гастрономии				
	мяса, рыбы**		6	8	10

Продолжение табл. 6

№ п.п.	Наименование помещений	Площади, м <sup>2</sup> , при количестве мест			
		100	200	300	500
	пищевых отходов	6	8	8	8
21	Кладовая сухих продуктов	6	7	9	10
22	Кладовая суточного запаса продуктов	—	—	—	6
23	Кладовая овощей, солений и квашений	6	7	7	10
24	Кладовая и моечная тары	6	7	8	10
25	Кладовая инвентаря	(в шка- фах)	7	7	10
26	Помещение кладовщи- ка	—	—	—	5
27	Загрузочная	12	12	16	16
28	Помещение персонала	8	8	8	8
29	Бельевые чистого белья	(в шка- фах)	4	6	6
30	Бельевые грязного белья	—	—	—	4
31	Гардеробная для персонала	8	12	18	24
32	Душевые, уборные и помещения для личной гигиены	8	8	8	12
Итого		327* 352**	544* 580**	742* 784**	1139* 1187**

Примечания: 1. Перед обеденными залами и в проходах или коридорах, ведущих в залы, предусматривать умывальники из расчета один умывальник на 50 чел. Помещения столовой должны удовлетворять требованиям к предприятию общественного питания, приведенным в соответствующих нормах проектирования.

2. В столовых на 500 мест предусматривается помещение для слесаря-электромонтера площадью 6 м<sup>2</sup>.

\* Предусматривать при работе на полуфабрикатах.

\*\* Предусматривать при работе на сырье.

#### Группа административных помещений

3.42. В зависимости от принятой схемы композиции и вместимости санатория-профилактория административные помещения могут размещаться на первом этаже спального корпуса или в составе общественного блока. При этом они должны быть непосредственно связаны с вестибюльной группой помещений.

На схеме функционально-планировочной организации помещений административной группы, представленной на рис. 3, показана

ны взаимосвязи административных помещений с помещениями вестибюля.

3.43. Состав и площади помещений административной группы приведены в табл. 7.

Т а б л и ц а 7

№ п.п.	Наименование помещений	Площадь, м <sup>2</sup> , при количестве мест			
		100	200	300	500
1	Кабинет главного врача	12	12	18	18
2	Бухгалтерия	12	12	18	18
3	Канцелярия (в том числе приемная)	12	12	12	18
4	Кабинет зам.главного врача по административно-хозяйственной части	8	8	12	12
5	Комната инженерно-технического персонала	8	8	12	12
6	Комната общественных организаций	—	8	10	12
7	Красный уголок	24	36	36	54
8	Диктофонный центр: аппаратная	—	—	12	12
	комната машинистки	—	—	12	12
9	Уборная (с умывальником в шлюзе)	3	3	3x2	3x2
И т о г о		79	99	148	174

#### Хозяйственные помещения

3.44. Состав и площади помещений котельных, прачечных, гаражей, овощехранилищ определяются исходя из вместимости и конкретных условий размещения санатория-профилактория по соответствующим главам СНиП для таких сооружений.

Прачечная проектируется исходя из расчета 0,75 кг белья в сутки на 1 место.

3.45. Площади ремонтных мастерских, кладовых и складских помещений приведены в табл. 8.

Т а б л и ц а 8

№ п.п.	Наименование помещений	Площади помещений, м <sup>2</sup> , при количестве мест			
		100	200	300	500
1	Мастерская для ремонта хозяйственного инвентаря	12	18	36	40
2	Кладовая спортивного инвентаря	12	18	24	30

Продолжение табл. 8

№ п.п.	Наименование помещений	Площади помещений, м <sup>2</sup> , при количестве мест			
		100	200	300	500
3	Складские помещения (продовольственные и материальные)	24	36	48	70
4	Мастерские дежурного технического персонала	12	12	12	12
Итого		60	84	120	152

#### 4. ТЕХНИКО-ЭКОНОМИЧЕСКИЕ ПОКАЗАТЕЛИ

4.1. Рабочая площадь санаториев-профилакториев не должна превышать:

Вместимость, мест	Вид профилактория	Рабочая площадь, м <sup>2</sup> , на 1 место
100	Без отрыва от производства	22,7
200	То же	19,7
300	Без отрыва от производства	18,5
500	То же	16,8
300	С отрывом от производства	18,9
500	То же	17,1

#### 5. ИНЖЕНЕРНОЕ ОБОРУДОВАНИЕ ЗДАНИЙ

5.1. В зданиях санаториев-профилакториев следует предусматривать хозяйственно-питьевое, противопожарное и горячее водоснабжение, канализацию и водостоки. Их следует проектировать в соответствии с требованиями соответствующих глав СНиП.

Нормы расхода воды на лечебные процедуры следует принимать в соответствии с нормами проектирования санаториев.

5.2. В зданиях санаториев-профилакториев следует предусматривать теплоснабжение, отопление и вентиляцию. Отопление и вентиляцию следует проектировать в соответствии с соответствующими главами СНиП. Электрооборудование, электрическое освещение, системы связи и передачи следует проектировать в соответствии с требованиями норм по проектированию и норм по проектированию естественного и искусственного освещения.

## СОДЕРЖАНИЕ

1. Общие положения . . . . .	3
2. Генеральные планы . . . . .	3
3. Объемно-планировочные решения . . . . .	5
4. Техничко-экономические показатели . . . . .	20
5. Инженерное оборудование зданий . . . . .	20

**ЦНИИЭП курортно-туристских зданий и комплексов  
Госгражданстроя**

**РЕКОМЕНДАЦИИ  
ПО ПРОЕКТИРОВАНИЮ САНАТОРИЕВ-ПРОФИЛАКТОРИЕВ**

**Редакция инструктивно-нормативной литературы**

Зав. редакцией Л.Г. Б а л ь я н

Редактор Э.И. Ф е д о т о в а

Мл. редактор О.В. Г р и ш и н а

Техн. редактор Е. Н. Н е н а р о к о в а

Корректор Н.С. С а ф р о н о в а

Оператор С.А. С а в ч е н к о

Н/К

---

Подписано в печать 01. 10. 87 г. Т – 13568 Формат 60 x 90 1/16  
Набор машинописный Печать офсетная Бумага офсетная № 2  
Усл. печ. л. 1,25 Усл. кр.-отт. 1,63 Уч.-изд. л.1,66 Тираж 5000 экз.  
Изд. № ХП-1170 Заказ 2868 Цена 10 коп.

---

Стройиздат, 101442, Москва, Каляевская, 23 а