

НИИЭС Госстроя СССР

# Рекомендации

по разработке  
и применению  
цен  
Франко-строительная  
площадка  
на местные  
строительные  
материалы,  
изделия  
и конструкции



Москва 1985

НАУЧНО-ИССЛЕДОВАТЕЛЬСКИЙ ИНСТИТУТ  
ЭКОНОМИКИ СТРОИТЕЛЬСТВА  
(НИИЭС) ГОССТРОЯ СССР

# Рекомендации

по разработке  
и применению  
цен  
франко - строительная  
площадка  
на местные  
строительные  
материалы,  
изделия  
и конструкции

Москва Стройиздат 1985

Рекомендовано к изданию решением Научно-технического совета НИИЭС Госстроя СССР.

**Рекомендации по разработке и применению цен франко-строительная площадка на местные строительные материалы, изделия и конструкции/НИИЭС.** — М.: Стройиздат, 1985. — 68 с.

Содержат в систематизированном виде основные положения по разработке цен франко-строительная площадка на местные строительные материалы и изделия, предназначенные для расчетов за поставки материалов и определения сметных цен на материалы. Изложены принципы функционирования механизма цен франко-строительная площадка на современном этапе развития строительства и его материально-технической базы. Определены особенности разработки цен франко-строительная площадка на комплекты изделий на здание (сооружение, этап работ). Рассмотрены вопросы организации подготовительных работ к переходу на систему цен франко-строительная площадка в области (крае, республике).

Для инженерно-технических работников строительных, проектных и научно-исследовательских организаций.

Табл. 14, ил. 3.

Рекомендации разработаны Отделом сметных цен на материалы, изделия и конструкции НИИЭС Госстроя СССР (канд. техн. наук Г. М. Хайкин, инженеры Л. Н. Желнина, В. А. Пуйта).

## 1. ОБЩИЕ ПОЛОЖЕНИЯ

1.1. Цены франко-строительная площадка (ФСП) на местные строительные материалы и железобетонные и бетонные изделия используются для расчетов за поставки материалов и изделий при составлении сметных цен на материалы, учитываемых в сметах на строительство. В ценах ФСП помимо оптовых цен промышленности, предусмотренных прейскурантами оптовых цен, утвержденными Госкомитетом цен Совета Министров СССР и госкомитетами цен совета министров союзных республик, учтены расходы по доставке материалов и изделий от предприятий (заводов, карьеров) до приобъектных складов строительных площадок, усредненные для определенной территории (область, край, автономная республика, союзная республика, не имеющая областного деления).

1.2. Принцип расчетов за поставки местных строительных материалов и железобетонных и бетонных изделий\* по ценам ФСП состоит в следующем: предприятия (заводы, карьеры) реализуют продукцию по оптовым ценам промышленности (франко-склад-предприятия, франко-транспортные средства на территории предприятий и т.п.) и оплачивают транспортным организациям расходы по доставке местных материалов и изделий на приобъектные склады строительных площадок по действующим тарифам на перевозку грузов исходя из фактических расстояний их транспортировки. Эти расходы возмещает предприятиям сбытовая (комплекующая)\*\* организация, по нарядам (графикам поставки) которой соответствующая продукция доставляется на строительные объекты. Строительно-монтажные организации оплачивают сбытовой организации стоимость поставленной продукции по ценам франко-строительная площадка. Разница между расходами по доставке местных материалов и изделий на фактические расстояния и усредненными транспортными затратами, принятыми в ценах ФСП, сосредоточивается в сбытовой организации.

1.3. В результате использования при расчетах за поставки местных материалов и изделий цен ФСП в каждой строительно-монтажной организации независимо от удаленности района строительства от предприятий (заводов, карьеров) обеспечивается полное соответствие издержек, связанных с транспортировкой материалов и изделий, средствам на указанные цели, предусмотренным в сметах на строительство.

1.4. Применение для расчетов за поставки местных материалов и изделий цен ФСП способствует рациональному укрупнению районов (зон), имеющих единые сметные цены. Существенно упрощается работа, связанная с разработкой сметно-нормативной документации, осуществлением расчетов, оформлением расчетных документов и т.п. Значительно расширяются возможности применения вычислительной техники для обработки сметно-нормативной и бухгалтерской документации.

1.5. Участие в расчетах за поставки местных материалов и изделий создаст у сбытовой организации прямую экономическую заинтересованность в выборе оптимальных вариантов прикрепления потребителей к

\* В дальнейшем изложении – „местные материалы и изделия”.

\*\* То же, „сбытовая организация”.

предприятиям-изготовителям и снижению на этой основе транспортных расходов. Располагая информацией, с одной стороны, об объемах и ассортименте производства местных материалов и изделий, и, с другой — об объемах и номенклатуре их потребления и будучи экономически заинтересованной в сокращении расходов по доставке продукции на строительные площадки, сбытовая организация значительно эффективнее, чем отдельные поставщики и потребители, может определять рациональные схемы транспортировки материалов с учетом интересов не только отдельных заводов, карьеров и строек, но и хозяйственных интересов области (края, автономной республики, союзной республики, не имеющей областного деления)\* в целом.

Создаются реальные предпосылки для широкого использования математических методов и ЭВМ в целях оптимизации производства, сбыта, поставок и потребления местных материалов и изделий.

1.6. Сосредоточение в сбытовой организации фактических расходов по доставке местных материалов и изделий от предприятий (заводов, карьеров) до строительных объектов позволяет систематически накапливать и постоянно обновлять информацию об уровне действительных расходов по транспортировке отдельных видов железобетонных изделий, кирпича, нерудных и других местных строительных материалов в каждой области. Тем самым создается надежная основа для повышения достоверности транспортных схем, предусмотренных в ценах ФСП, и проведения необходимых организационно-технических мероприятий, обеспечивающих постоянное сокращение транспортных расходов.

Использование информации сбытовых организаций при очередном пересмотре сметных норм и цен позволит существенно сократить объем работы по сбору исходных данных об условиях и расстояниях доставки местных материалов и изделий и повышению достоверности уровня транспортных затрат, учитываемых в составе сметных цен на указанные материалы.

1.7. Экономический смысл применения цен франко-строительная площадка, используемых для расчетов за поставки местных материалов и изделий и при составлении сметных цен, учитываемых в сметах на строительство, определяется значением этих цен в:

укреплении хозяйственного расчета подрядных организаций на основе обеспечения устойчивого соответствия издержек строительных организаций по доставке материалов на строительные площадки сметным затратам на эти цели;

установлении рациональных хозяйственных связей и устранении излишне дальних, встречных и других экономически необоснованных перевозок продукции;

совершенствовании ценообразования в строительстве путем рационального укрупнения районов и зон, имеющих единые сметные цены на местные материалы и изделия;

создании условий, при которых гарантируется в районах потребления единая цена на продукцию, имеющую одинаковую потребительную стоимость, что способствует отражению в ценах народнохозяйственной эффективности производства и потребления продукции.

В настоящее время система цен ФСП действует в Латвийской ССР, Эстонской ССР, Молдавской ССР, Узбекской ССР, Армянской ССР и Московской обл.

---

\*В дальнейшем изложении — „область (республика)“.

## 2. МЕТОДИЧЕСКИЕ ОСНОВЫ РАЗРАБОТКИ ЦЕН ФРАНКО-СТРОИТЕЛЬНАЯ ПЛОЩАДКА НА МЕСТНЫЕ СТРОИТЕЛЬНЫЕ МАТЕРИАЛЫ И ЖЕЛЕЗОБЕТОННЫЕ ИЗДЕЛИЯ

### Основные понятия и назначение цен франко-строительная площадка

2.1. Цены франко-строительная площадка (ФСП) на местные материалы и изделия определяют нормативный размер затрат на производство единицы продукции и ее доставку потребителям, расположенным на территории области (республики).

Цены ФСП включают оптовые цены промышленности и расходы по доставке материалов от предприятий-изготовителей до приобъектного склада строительной площадки, усредненные по зоне (области, краю, автономной республике, союзной республике, не имеющей областного деления).

Эти цены устанавливаются: для всех местных материалов и изделий, за исключением щебня, песка, гравия и других насыпных материалов – франко-транспортные средства у приобъектного склада строительной площадки; для щебня, песка, гравия и других насыпных материалов – франко-приобъектный склад строительной площадки.

2.2. Цены ФСП применяются для расчетов за поставки местных материалов и изделий в системе „двух прејскурантов“: потребители оплачивают стоимость поставленных материалов по ценам ФСП, а предприятия реализуют продукцию по действующим оптовым ценам промышленности.

2.3. К местным материалам и изделиям, на которые разрабатываются цены ФСП, относятся:

железобетонные конструкции и изделия; бетонные изделия; гипсобетонные плиты и панели; гипсовые плиты; кирпич строительный (керамический, силикатный и др.); черепица; щебень (каменный, кирпичный туфовый и др.); гравий; песок (речной, горный и др.); гравийно-песчаная смесь; камень (бутовый, ракушечный и др.).

Этот перечень не является исчерпывающим и может быть дополнен другими местными материалами и изделиями применительно к конкретным условиям их производства и потребления в области (республике).

2.4. Сбытовая организация обеспечивает централизованные поставки местных материалов и изделий по ценам ФСП строительнo-монтажным организациям и другим потребителям, расположенным на территории области (республики), вне зависимости от их ведомственного подчинения, по номенклатуре и в объемах, предусмотренными утвержденными планами распределения.

Утверждение планов распределения местных материалов и изделий и определение лимитов по министерствам (ведомствам)-потребителям производится в установленном порядке облпланом (госпланом республики) на основании утвержденных титульных списков капитального строительства в соответствии с установленными нормами расхода материальных ресурсов.

При осуществлении поставок местных материалов и изделий, не предусмотренных планами распределения, вопрос о применении при расчетах цен ФСП решается организацией, в подчинении которой находится изготовитель и потребитель продукции (поставки нерудных материалов, вырабатываемых карьерами министерства строительства и эксплуатации автомобильных дорог союзной республики, строительными организациями этого министерства и т.п.).

При завозе местных материалов и изделий из других областей (республик) цены ФСП применяются для расчетов за поставки в тех случаях, когда такие поставки предусмотрены утвержденными материальными балансами производства и потребления продукции для области (республики), на территории которой находятся потребители местных материалов и изделий.

## Номенклатура материалов, по которой разрабатываются цены франко-строительная площадка

2.5. Цены ФСП разрабатываются по номенклатуре местных материалов и изделий, предусмотренной прейскурантами оптовых цен, с учетом принятых в них технических и товароведческих характеристик. Дифференциация цен ФСП в зависимости от потребительских свойств и качества местных материалов и изделий создает необходимые предпосылки для осуществления хозрасчетного принципа: оплата потребителем стоимости поставленной продукции по цене, учитывающей марку, типоразмер, сорт материала и изделия.

При разработке цен ФСП надлежит учитывать номенклатурные особенности прейскурантов оптовых цен. По местным строительным материалам (кирпич, щебень, песок и др.) цены ФСП разрабатываются, как правило, в полном соответствии с номенклатурой материалов, предусмотренной прейскурантами оптовых цен.

Так, цены ФСП на кирпич керамический, кирпич силикатный определяются для каждой марки и сорта кирпича, предусмотренных прейскурантом и изготовляемых на предприятии области (республики).

Цены ФСП на железобетонные изделия составляются, как правило, на измеритель „одно изделие”.

2.6. Цены ФСП разрабатываются на железобетонные изделия, выпускаемые предприятиями области (республики) в соответствии с ГОСТами, каталогами унифицированных изделий, альбомами индустриальных изделий, типовыми проектами и другой технической документацией, утвержденной в установленном порядке. При этом на изделия, предусмотренные ГОСТами или каталогами унифицированных изделий, на которые оптовые цены установлены в Прейскуранте 06-08 на измеритель „одна штука”, цены ФСП разрабатываются для конкретных марок изделий, учтенных указанным прейскурантом.

На изделия, оптовые цены для которых в Прейскуранте 06-08 установлены на другие измерители — м<sup>2</sup>, м<sup>3</sup>, цены ФСП разрабатываются по перечню типоразмеров (марок) изделий, выпускаемых предприятиями области (республики) в соответствии с утвержденной технической документацией (альбомы индустриальных изделий, типовые проекты и др.).

2.7. В случаях когда предприятия области (республики) выпускают изделия, намеченные к снятию с производства (в связи с истечением срока действия типового проекта или по другой аналогичной причине), цены ФСП разрабатываются по номенклатуре изделий, предусмотренной проектом и реально изготавливаемой на предприятиях области (республики). При этом срок действия цен ФСП на указанные изделия должен быть увязан с периодом, в течение которого в установленном порядке разрешен их выпуск (например, до износа форм).

### Структура цены франко-строительная площадка

2.8. Формула цены ФСП имеет следующий вид

$$Ц_{\text{ф}} = Ц_0 + Z_T + T + C, \quad (1)$$

где  $C_0$  — оптовая цена промышленности;  $Z_T$  — затраты на тару и реквизит при транспортировке грузов;  $T$  — расходы по доставке материалов от предприятий-изготовителей до приобъектного склада строительной площадки;  $C$  — расходы, связанные с участием сбытовой организации в осуществлении поставок материалов по ценам ФСП.

2.9. При составлении цен ФСП учитываются оптовые цены, предусмотренные прейскурантами оптовых цен на местные материалы и изделия. Пос-

кольку цены ФСП на железобетонные изделия устанавливаются на измеритель „одно изделие”, необходимым этапом в калькулировании цен ФСП является определение оптовых цен на этот измеритель. Для изделий, на которые оптовые цены даны в Прейскуранте 06-08 на измеритель „одна штука”, при разработке цен ФСП принимаются непосредственно оптовые цены прейскуранта. Для изделий, на которые оптовые цены даны в Прейскуранте 06-08 на измеритель м<sup>2</sup>, м, при разработке цен ФСП принимаются оптовые цены прейскуранта, которые приводятся к измерителю „одно изделие” на основе соответствующих данных о параметрах (размерах) изделия.

Для изделий, на которые оптовые цены даны в Прейскуранте 06-08 на измеритель м<sup>3</sup>, определение оптовой цены „на изделие” при разработке цен ФСП производится путем добавления к ней стоимости арматуры, монтажных петель, закладных и анкерных деталей, а также затрат на их металлизацию.

В случае когда степень заводской готовности и вид заводской отделки изделий отличаются от характеристик, предусмотренных оптовой ценой, установленной на измеритель „одно изделие”, надбавки (скидки) к цене ФСП применяются при расчетах за поставки материалов в порядке и размерах, предусмотренных Прейскурантом 06-08.

Надбавки (скидки), обусловленные различиями в качестве и виде отделки поверхности изделий, могут учитываться непосредственно в составе оптовой цены, калькулируемой при разработке цен ФСП.

В технической части сборника, содержащего цены ФСП, должны быть приведены данные о составе затрат, учтенных при калькулировании оптовой цены на измеритель „одно изделие”, а также указания о применении надбавок (скидок) к ценам ФСП для случаев, когда технические характеристики изделий отличаются от характеристик, принятых в ценах ФСП.

2.10. Затраты на тару и реквизит при транспортировке грузов исчисляются при разработке цен ФСП по сметным ценам, предусмотренным разделом 2а части 1 Сборника сметных цен на перевозки грузов для строительства.

2.11. При определении величины затрат, связанных с участием сбытовой организации в осуществлении поставок материалов по ценам ФСП, следует учитывать размер средств, установленный сметой на ее содержание, который зависит от объема товарооборота по ценам ФСП, структуры поставок — штучные и комплектные поставки, числа предприятий-изготовителей и потребителей и т.п. При этом необходимо принимать во внимание долю работы, которая связана с осуществлением поставок по ценам ФСП, в общем объеме оптовой реализации продукции сбытовой организации (по численности работающих, фонду заработной платы и т.п.).

На величину указанных расходов, включаемую в цены ФСП, соответственно уменьшается сумма заготовительно-складских расходов, получаемых строительно-монтажными организациями — потребителями местных материалов и изделий, так как размер заготовительно-складских расходов в составе сметной цены остается неизменным.

Размер расходов, связанных с участием сбытовой организации в поставках материалов по ценам ФСП, составил: в Латвийской ССР и Эстонской ССР — 0,5 % затрат на материалы, включая их транспортировку до приобъектного склада; в Московской области — 0,6 %; в Узбекской ССР — 0,3 %. Размер этих расходов, включаемый в цены ФСП, представляет собой сумму средств, перераспределяемую между строительно-монтажными и сбытовыми организациями в целях обеспечения наиболее эффективного продвижения продукции до потребителей.

2.12. Расходы по транспортировке материалов, учитываемые в составе цены ФСП, определяют нормативный размер затрат по доставке единицы местных материалов (изделий) от предприятий-изготовителей до приобъектных складов строительных площадок.

Расходы по доставке местных материалов и изделий должны приниматься в размерах, определенных в калькуляциях транспортных расхо-



дов, принятых при разработке новых сметных цен\*, за исключением затрат на разгрузку материалов на приобъектном складе строительной площадки. Если транспортная схема учитывает отдельные виды затрат, которые несет строительная организация, то указанные затраты возмещаются ей в размерах, определяемых по согласованию сторон.

2.13. Строительно-монтажные организации оплачивают стоимость поставленных им местных материалов и изделий по ценам ФСП во всех случаях, когда продукция доставлена до приобъектного склада строительной площадки.

В случае когда сбытовая организация не обеспечила централизованную доставку продукции, предусмотренную планом распределения и нарядом на поставку, до приобъектного склада строительной площадки, и продукция была доставлена до приобъектного склада строительной площадки транспортом потребителя или за его счет („самовывоз продукции”), строительно-монтажная организация оплачивает стоимость материалов по ценам ФСП и одновременно предъявляет поставщику счет на возмещение понесенных затрат исходя из фактических условий и расстояний перевозки материалов. При определении величины указанных затрат следует руководствоваться требованиями, содержащимися в нормативных документах, определяющих технологические условия транспортировки строительных грузов (не допускается перевозка кирпича на самосвалах и т.п.).

При смешанных перевозках (железнодорожно-автомобильных, речных и автомобильным транспортом), когда сбытовая организация обеспечивает централизованную доставку массовых грузов лишь до станции (порта) назначения общего пользования, а перегрузка продукции на автомобильный транспорт и ее доставка до приобъектного склада строительной площадки осуществлена транспортом потребителя или за его счет, строительно-монтажная организация может рассчитываться с поставщиком за поставленные материалы по одному из следующих способов:

по ценам ФСП с одновременным предъявлением счетов на возмещение понесенных затрат от станции (порта) назначения в порядке, аналогичном изложенному выше (при „самовывозе” продукции);

по ценам ФСП с применением специально разработанных скидок к ним, учитывающим средства на покрытие расходов строительно-монтажных организаций, связанных с перегрузкой материалов в автотранспорт и доставкой до приобъектного склада строительной площадки.

Выбор одного из указанных выше способов расчета за поставки местных материалов и изделий определяется договором (особыми условиями) на поставку продукции.

Порядок разработки цен ФСП и способы определения элементов цены ФСП различаются в зависимости от того, вводятся эти цены при общем пересмотре сметных норм и цен или в период между такими пересмотрами, то есть в условиях, когда продолжают действовать ранее утвержденные сметные нормы и цены.

### **Порядок определения цен франко-строительная площадка при общем пересмотре сметных норм и цен**

2.14. Цены ФСП рекомендуется устанавливать, как правило, едиными для области (республики).

-----

\*См. „Указания о порядке проведения работы по определению исходных данных об условиях и расстояниях поставки местных строительных материалов, изделий и конструкций для их учета в новых сметных ценах” приложение к письму Госстроя СССР от 18 сентября 1979 г. № ВИ - 4695 - 4 и „Указания о порядке разработки новых сметных цен на строительные материалы, изделия и конструкции”, утвержденные Госстроем СССР 27 февраля 1981 г. № 31-Д.

Районирование цен ФСП по такому принципу в наибольшей степени обеспечивает их приближение к региональному уровню общественной стоимости местных материалов и изделий, производство и сбыт которых носит преимущественно областной (республиканский) характер.

2.15. При разработке цен ФСП, вводимых в действие при общем пересмотре сметных норм и цен, следует учитывать оптовые цены промышленности, тарифы на грузовые перевозки и другие исходные нормативы, подлежащие отражению, согласно решениям директивных органов во вновь вводимых в действие сметных нормах и ценах.

Так, при разработке цен ФСП в Латвийской ССР, Эстонской ССР, Узбекской ССР, Молдавской ССР, Московской обл. и других районах страны, вводимых в действие одновременно с новыми сметными ценами с 1 января 1984 г., должны быть учтены оптовые цены и тарифы, действующие с 1 января 1982 г.

2.16. Расходы по доставке материалов до приобъектных складов строительных площадок определяются при разработке цен ФСП как средневзвешенные для области (республики).

Работа по определению исходных данных об условиях и расстояниях поставки местных материалов строительству складывается из нескольких этапов и предусматривает: установление строительных кустов на территории области (республики); определение потребности в местных материалах по каждому строительному кусту, а также источников покрытия потребности; составление балансовых расчетов производства и потребления местных материалов; разработку транспортных схем с учетом реально сложившихся условий и расстояний поставки местных материалов.

При установлении строительных кустов следует учитывать строительство (реконструкцию) предприятий, зданий, сооружений, осуществляемое в настоящее время и намечаемое на перспективу.

Строительные кусты следует устанавливать отдельно для промышленно-гражданского строительства и для строительства в сельской местности, осуществляемого организациями Министерства сельского строительства СССР.

Расчет потребности в местных материалах следует выполнять с использованием показателей расхода материалов на 1 млн. руб. сметной стоимости строительно-монтажных работ, определенных по области (республике) и данных об объеме строительно-монтажных работ по строительным кустам.

Показатели расхода местных материалов на 1 млн. руб. сметной стоимости строительно-монтажных работ (за исключением нерудных) определяются по отчетным данным (форма 2-сн) с учетом перспективы, а по нерудным материалам — согласно плану материально-технического снабжения строительных организаций с учетом перспективы. Показатели расхода местных материалов определяются отдельно для промышленно-гражданского строительства и строительства в сельской местности.

При определении источников покрытия потребности в местных материалах надлежит учесть перспективу развития материально-технической базы строительства в области (республике). По предприятиям (заводам, карьерам), которые принимаются в качестве источников покрытия потребности в местных материалах, следует определить суммарный объем производства и исключить из него потребность для предприятий строительной индустрии.

При определении источников покрытия потребности в нерудных материалах следует учитывать карьеры, зарегистрированные в качестве государственных предприятий, а также карьеры, находящиеся на строительном балансе, с которых в установленном порядке планируются поставки материалов, соответствующих ГОСТам (техническим условиям).

На основании данных о потребности в местных материалах и источниках покрытия указанной потребности разрабатываются балансовые расчеты производства и потребления по каждому виду материалов. При этом надлежит использовать в качестве контрольных показателей данные материальных балансов и планов распределения, утвержденных гор-, обл-, и

крайспланами автономных и союзных республик, республиканскими министерствами и ведомствами.

На основе полученных данных разрабатываются транспортные схемы, которые учитывают условия доставки материалов с использованием различных видов транспорта (автомобильный, железнодорожный, речной) и расстояния перевозки материалов до пунктов их потребления. Данные об источниках получения местных материалов, а также о долях поставок, которые приходится на отдельные предприятия и строительные кусты, принимаются на основании балансовых расчетов.

Расстояния перевозки местных материалов определяются как средне-взвешенные по строительному кусту. Транспортные схемы должны быть запроектированы реальными и экономичными.

На основании данных, приведенных в транспортных схемах, по строительным кустам должны быть составлены калькуляции транспортных расходов по строительным кустам. Исчисленные в указанном выше порядке транспортные расходы взвешиваются в целом для области (республики) отдельно — для промышленно-гражданского строительства и строительства в сельских районах.

2.17. В случае когда в области (республике) функционирует система централизованных поставок местных материалов и изделий по ценам ФСП, однако в связи с общим пересмотром сметных норм и цен появляется необходимость пересоставить цены ФСП, чтобы учесть новые оптовые цены и тарифы, размер расходов по доставке материалов при разработке цен ФСП определяется на основе данных, аккумулированных в сбытовой организации и характеризующих реально сложившиеся условия и расстояния поставки местных материалов и изделий в динамике за ряд лет.

При необходимости в указанные данные вносятся коррективы с тем, чтобы учесть показатели перспективных планов развития и размещения народного хозяйства области (республики).

2.18. Для упрощения расчетов строительно-монтажных организаций с поставщиками материалов при осуществлении централизованных поставок в условиях смешанных перевозок (железнодорожный и автомобильный, речной и автомобильный транспорт и др.) рекомендуется применение специально разработанных скидок к ценам ФСП (см. п. 2.13).

Величина скидок определяется по согласованию со сбытовыми организациями для зон или в отдельных случаях для административных пунктов, подрядных организаций, СМУ, ПМК исходя из условий и расстояний перевозки местных материалов и изделий в указанные пункты от станций (портов) назначения, принятых при составлении транспортных калькуляций, которые учтены в ценах ФСП и сметных ценах.

Разработка скидок к ценам ФСП осуществляется в тех районах, где широко практикуются смешанные перевозки местных материалов и изделий, однако станции (порты) общего пользования недостаточно приспособлены для осуществления перевалочных операций ввиду отсутствия необходимого оборудования.

2.19. Для районов, характеризующихся развитой сетью прирельсовых (припортовых) складов, подведомственных строительно-монтажным организациям, а также районов, где станции (порты) общего пользования недостаточно приспособлены для осуществления необходимого оборудования, целесообразно при общем пересмотре сметных норм и цен наряду с ценами франко-строительная площадка разрабатывать на отдельные материалы цены франко-станция (порт) назначения общего пользования (ФСН).

Цены ФСН разрабатываются в этом случае на материалы (песок, щебень, гравий и др.), для которых характерна структура поставок как непосредственно на строительные площадки, так и на прирельсовые (припортовые) склады строительно-монтажных организаций.

Материалы, поступающие на прирельсовые (припортовые) склады, нередко длительное время находятся на этих складах, прежде чем они доставляются к месту потребления на строительные площадки. Этим определяется целесообразность разработки на них как цен ФСП, так и цен ФСН, при-

чем в основу каждого из этих видов цен должны быть положены самостоятельные транспортные схемы.

2.20. Цены ФСП, разрабатываемые при общем пересмотре сметных норм и цен, составляют основу сметных цен, используемых для определения сметной стоимости строительства и расчетов за выполненные строительно-монтажные работы.

Формула сметной цены  $C_c$ , составленной на основе цены ФСП  $C_{\text{Фу}}$ , имеет следующий вид

$$C_c = C_{\text{Фу}} + Z + P, \quad (2)$$

где  $Z$  – заготовительно-складские расходы строительно-монтажной организации, определяемые как разность между суммой этих расходов по действующему сметному нормативу и размером расходов, связанных с участием сбытовой организации в поставках материалов и учтенных в цене ФСП;  $P$  – затраты по разгрузке материалов на приобъектном складе строительной площадки. Буквенный символ "у" в первом члене формулы обозначает, что для составления сметной цены принята цена ФСП на разновидность (марку, сорт) материала, соответствующую усредненной технической характеристике, предусмотренной главой СНиП 1У-4-82.

Так, при разработке сметной цены на кирпич керамический принимается цена ФСП на кирпич марки 100 сорт 1; при разработке сметной цены на кирпич силикатный – цена ФСП на кирпич марки 125 сорт 1 и т.п.

2.21. Цены ФСП, разработанные при общем пересмотре сметных норм и цен и введенные в действие одновременно со сметными ценами, остаются стабильными в течение всего периода действия сметных цен. Этот принцип, реализация которого создает необходимые предпосылки для обеспечения хозяйственной деятельности строительно-монтажных организаций, означает, что цены ФСП являются, как правило, неизменными до очередного пересмотра сметных норм и цен независимо от изменений в условиях и расстояниях перевозки материалов, а также текущих изменений оптовых цен промышленности и тарифов на грузовые перевозки.

Изменения в условиях и расстояниях перевозки местных материалов и изделий по сравнению с исходными данными, принятыми при разработке цен ФСП, являются объектом финансового планирования деятельности сбытовых организаций и обеспечивают действие механизма их экономического стимулирования в установлении и постоянном обновлении транспортно-экономических связей в области (республике).

Текущие изменения оптовых цен промышленности и тарифов на грузовые перевозки по сравнению с оптовыми ценами и тарифами, принятыми при разработке цен ФСП, также учитываются обычно финансовым планом сбытовой организации, осуществляющей поставки местных материалов и изделий по ценам ФСП. В случае понижения оптовых цен и тарифов величина прибыли, планируемой сбытовой организации, повышается в размерах, учитывающих объем поставок местных материалов и изделий по ценам ФСП; в случае повышения оптовых цен и тарифов величина прибыли, планируемой сбытовой организации, соответственно понижается. В результате обеспечивается стабильность уровня издержек строительно-монтажных организаций и нейтрализация влияния условий производства, складывающихся вне сферы строительного производства (изменения оптовых цен на потребляемые материалы и изделия и тарифов на получаемые со стороны услуги) и не зависящих от строительно-монтажных организаций.

В условиях применения неизменных сметных цен стабильность ценообразующих факторов, влияющих на издержки строительно-монтажных организаций, создает необходимые предпосылки для обеспечения сопоставимости затрат и результатов в строительном производстве и обоснованной оценки его эффективности.

Сосредоточение данных о текущих изменениях оптовых цен промышленности и тарифов на грузовые перевозки в сбытовой организации способствует также достоверному определению величины этих изменений, основанному не на усредненных расчетных данных, характеризующих объемы

производства и потребления продукции по многочисленным предприятиям и организациям-потребителям, как это имеет место до перехода на систему цен ФСП, а на базе достоверной информации, содержащейся в документах бухгалтерского учета сбытовой организации.

Стабильность цен ФСП в условиях проведения текущих изменений оптовых цен и тарифов и учет указанных изменений в финансовом плане сбытовой организации могут быть обеспечены во всех случаях, когда указанные изменения не достигают значительных размеров.

В отдельных случаях, когда происходят текущие изменения оптовых цен и тарифов в значительных размерах, особенно при их повышении, появляется необходимость пересмотра цен ФСП с тем, чтобы учесть в них новые оптовые цены и тарифы.

Поскольку сметные цены на местные материалы и изделия остаются неизменными, разница между оптовыми ценами и тарифами, принятыми во вновь разработанных ценах ФСП, и оптовыми ценами и тарифами, предусмотренными сметными ценами, учитывается в этом случае в установленном порядке планом прибыли (заданием по снижению себестоимости строительно-монтажных работ) подрядных организаций.

Пересмотр цен ФСП в связи с текущими изменениями оптовых цен и тарифов следует рассматривать как исключение из общего правила, в связи с чем такой пересмотр может осуществляться лишь по решению облисполкома (крайисполкома, Совета Министров союзной республики).

### **Особенности разработки цен франко-строительная площадка в период между общими пересмотрами сметных норм и цен**

2.22. При разработке цен ФСП в период между общими пересмотрами сметных норм и цен, то есть в условиях, когда продолжают действовать утвержденные ранее сметные цены, следует учитывать в ценах ФСП оптовые цены промышленности, тарифы на грузовые перевозки и другие нормативы, действующие на дату, с которой вводятся цены ФСП. Эта особенность разработки цен ФСП обусловлена тем, что текущие изменения оптовых цен и тарифов, если они имеют место после введения в действие сметных цен и до перехода на систему цен ФСП, должны регулироваться в установленном порядке финансовыми планами строительно-монтажных организаций.

2.23. В случае когда оптовая цена в составе сметной цены установлена как средневзвешенная оптовых цен нескольких областей (с учетом поставок материалов из районов, имеющих различные оптовые цены), в составе цены ФСП оптовая цена также должна определяться исходя из размеров усреднения, принятых в сметной цене.

2.24. Условия и расстояния поставки местных материалов и изделий при разработке цен ФСП принимаются в соответствии с данными, предусмотренными действующими сметными ценами. При этом если тарифы на грузовые перевозки на дату введения цен ФСП не изменились по сравнению с тарифами, учтенными при разработке сметных цен, транспортные расходы в ценах ФСП принимаются в размерах, предусмотренных сметными ценами.

Если в указанный период введены новые тарифы на грузовые перевозки, калькуляции транспортных расходов, принятые в сметных ценах, подлежат соответствующей корректировке на величину изменения тарифов. Однако данные об условиях и расстояниях поставки местных материалов и изделий от предприятий до приобъектных складов строительных площадок, учтенные указанными калькуляциями, остаются неизменными.

2.25. Таким образом, методы разработки цен ФСП, вводимых в действие в период между общими пересмотрами сметных норм и цен, характеризуются существенными особенностями.

Они предусматривают, во-первых, учет в ценах ФСП оптовых цен промышленности и тарифов на грузовые перевозки, действующих на дату, с которой вводятся цены ФСП; во-вторых, отражение в ценах ФСП условий

и расстояний перевозки местных материалов и изделий от предприятий до приобъектных складов строительных площадок, принятых в сметных ценах.

Такой подход к составлению цен ФСП обусловлен необходимостью реализации принципиального методического требования, составляющего сущность механизма функционирования этих цен: обеспечить соответствие издержек строительно-монтажных организаций по доставке материалов на стройки средством, предусмотренным на эти цели в сметах на строительство. Одновременно отражается специфика действующего порядка учета текущих изменений оптовых цен промышленности и тарифов на грузовые перевозки, регулируемых финансовыми планами строительно-монтажных организаций.

2.26. Использование цен ФСП при расчетах за поставки материалов создает необходимые предпосылки для рационального укрупнения районов (зон) их действия.

Вновь образованная укрупненная зона объединяет несколько зон, принятых в сборниках сметных цен на местные материалы и изделия, и представляет собой район, в пределах которого применяются единые цены ФСП, используемые для расчетов между сбытовой организацией и строительно-монтажными организациями, осуществляющими строительство на территории укрупненной зоны, за поставленные материалы и изделия.

Сметные цены, предусмотренные действующими сборниками для районов, входящих в состав вновь образованной зоны, укрупнению не подлежат и используются для определения сметной стоимости строительства и расчетов за выполненные строительно-монтажные работы в прежнем порядке. При этом разница между уровнем транспортных затрат в составе цен ФСП по укрупненной зоне и уровнем транспортных затрат в составе сметных цен по районам, входящим в ее состав, регулируются планом прибыли (заданием по снижению себестоимости строительно-монтажных работ).

Расчет показателей для учета указанной разницы производится с использованием специально разработанных коэффициентов, установленных дифференцированно для каждого района, входящего в состав укрупненной зоны. Такой порядок введения новой системы цен не требует пересмотра сметной документации и обеспечивает эффективное решение большинства экономических целей и задач, связанных с ее применением (стабилизация транспортных издержек подрядных организаций по укрупненным зонам и укрепление на этой основе их хозяйственного расчета, обеспечение экономического стимулирования сбытовых организаций в сокращении расходов по доставке материалов, значительное упрощение системы цетов за поставки материалов).

2.27. Разработка цен франко-строительная площадка в условиях, когда они вводятся в период между общими пересмотрами сметных норм и цен, включает три основные стадии.

На первой стадии выполняются расчеты с целью определения варианта наиболее рационального укрупнения районов (зон), принятых в действующих каталогах сметных цен.

На второй стадии, после того как определен такой вариант, устанавливается размер транспортных расходов, учитываемый в ценах ФСП для вновь образованной укрупненной зоны.

На третьей стадии определяются величины коэффициентов, отражающих отношение уровня сметной стоимости строительно-монтажных работ, определенного по сметным ценам районов (зон), принятых в действующих сборниках сметных цен, к уровню сметной стоимости работ вновь образованной укрупненной зоны в целом.

При выполнении вариантных расчетов укрупнения районов (зон), принятых в действующих сборниках сметных цен, следует исходить из необходимости обеспечения учета в ценах ФСП реальных условий производства, сбыта, поставок и потребления местных материалов и изделий в области (союзной республике). Этот методический принцип является общим для всех областей (республик), в которых вводятся цены ФСП. Вместе с тем мера укрупнения районов (зон), принятых в действующих сборниках сметных цен, не обязательно должна быть одинаковой в различных облас-

тях (республиках), поскольку она зависит во многом от особенностей существующего зонирования сметных цен и определяется объективными условиями развития строительства и его материально-технической базы в различных районах страны.

2.28. На основе выполненных расчетов должен быть определен наиболее рациональный вариант укрупнения районов (зон), принятых в действующих сборниках сметных цен. При этом необходимо исходить из целесообразности обеспечения минимальных размеров отклонений уровня сметной стоимости строительно-монтажных работ по укрупненной зоне в целом от уровня сметной стоимости работ, определенного по действующим сметным ценам в районах (зонах) области (республики), входящих в состав укрупненной зоны.

В случае когда поставки отдельных групп местных материалов и изделий по ценам ФСП (сборный железобетон, кирпич и другие стеновые материалы, нерудные материалы) выполняются несколькими сбытовыми организациями в области (республике), рациональным следует признать такой вариант зонирования, при котором были бы минимальными не только размеры отклонений в уровне сметных затрат по всем местным материалам и изделиям, но и по их основным группам применительно к намечаемой в области (республике) структуре поставок. Такой подход к укрупнению районов (зон) должен создать необходимые условия, обеспечивающие соответствие расходной и доходной частей баланса сбытовых организаций при установлении их плановых показателей.

2.29. Вариантные расчеты укрупнения зон выполняются с использованием набора местных материалов и изделий на 1 млн. руб. сметной стоимости строительно-монтажных работ. Для этого:

а) принимаются показатели среднего расхода материалов и изделий на 1 млн. руб. сметной стоимости работ, учтенные в расчетах сметных цен. При переходе на систему цен ФСП в 1985–1990 гг. эти показатели следует принимать по данным проектных институтов, разработавших сборники сметных цен 1984 г.;

б) показатели среднего расхода материалов и изделий, принятые в расчетах сметных цен 1984 г., должны быть уточнены путем приведения их к уровню сметных норм и цен 1984 г. Для этого указанные показатели следует уменьшить на величину индекса, отражающего повышение уровня сметной стоимости строительно-монтажных работ в области (республике) с 1 января 1984 г. в связи с введением новых сметных норм и цен;

в) уточненные показатели среднего расхода материалов в случае необходимости могут дополнительно корректироваться для того, чтобы учесть реальные условия производства и потребления местных материалов и изделий в области (республике). Для этой цели могут быть использованы данные об объемах производства и потребления местных материалов и изделий, принятых в планах производства и распределения, утвержденных советами министров союзных республик, облисполкомами, министерствами, ведомствами и главными управлениями по строительству, а также в материальных балансах, утвержденных по областям (республикам). Могут быть использованы материалы статистической отчетности (форма 2-сн и др.). Вопрос о необходимости корректировки показателей среднего расхода материалов на 1 млн. руб. сметной стоимости строительно-монтажных работ решается областной (республиканской) межведомственной комиссией;

г) количество наборов местных материалов и изделий (содержащих специфицированные позиции ресурсов), предназначенных для выполнения настоящих расчетов в области (республике), определяется в зависимости от способа зонирования, принятого в действующих сборниках сметных цен.

В случае когда в области (республике) сметные цены установлены отдельно для зон промышленно-гражданского строительства и зон строительства в сельских районах, рекомендуется использовать наборы местных материалов и изделий для каждой группы зон, то есть два набора. Если же в области (республике) сметные цены установлены без деления на зоны промышленно-гражданского строительства и строительства в сельских райо-

нах, для выполнения вариантных расчетов зонирования может быть использован один набор.

На основе уточненных в изложенном выше порядке показателей расхода сметных материалов и изделий на 1 млн. руб. сметной стоимости работ определяется размер затрат на указанные материалы по сметным ценам каждой зоны, а затем средний размер этих затрат на 1 млн. руб. сметной стоимости строительно-монтажных работ по области (республике) в целом. Отклонения между средним размером затрат на материалы и раздой зоне отражают различия в уровне зональных смет в уровне зональных

В результате всестороннего рассмотрения и анализа данных, характеризующих указанные различия, выполняются последовательно вариантные расчеты объединения районов (зон), принятых в действующих сборниках сметных цен, в укрупненные зоны. Например, действующим сборником сметных цен области предусмотрено девять зон промышленно-гражданского строительства. При выполнении вариантных расчетов первоначально образуются три укрупненные зоны: зона А – включающая 1, 2 и 3-ю зоны, зона Б – включающая 4, 5 и 9-ю зоны; зона В – включающая 6- и 7-ю зоны.

Определяются размеры отклонений между уровнем сметных затрат на местные материалы и изделия, исчисленных по действующим зональным сметным ценам, и средневзвешенным уровнем затрат на местные материалы и изделия по каждой укрупненной зоне, и проводится анализ полученных данных.

Далее выполняются расчеты по второму, третьему и другим вариантам, каждый из которых предусматривает последовательное изменение количества вновь образуемых укрупненных зон и сочетания входящих в их состав районов (зон), принятых в действующих сборниках сметных цен.

Следует проявить творческий подход при выборе способов объединения районов (зон), предусмотренных сборниками сметных цен, и образования укрупненных зон, имея в виду необходимость установления такого варианта зонирования, при котором были бы минимальными указанные выше отклонения.

На основе всестороннего рассмотрения результатов выполненных расчетов и анализа полученных данных должен быть определен наиболее рациональный вариант образования укрупненных зон.

По каждому району (зоне), входящему в состав вновь образованной укрупненной зоны, определяется величина коэффициента, отражающего различие между уровнем сметной стоимости строительно-монтажных работ, исчисленной по районным (зональным) сметным ценам, и уровнем сметной стоимости работ по укрупненной зоне в целом.

2.30. После определения наиболее рационального варианта образования укрупненных зон должен быть определен размер транспортных расходов, учитываемый в ценах ФСП для каждой укрупненной зоны. Этот размер исчисляется по каждому виду местных материалов и изделий как средневзвешенная величина транспортных расходов, принятых в действующих сметных ценах по районам (зонам), входящим в состав укрупненной зоны, за год, на который намечено введение цен ФСП.

Размер транспортных расходов, учитываемый в цене ФСП, определяется по формуле

$$T = T_1 q_1 + T_2 q_2 + T_3 q_3 + \dots + T_n q_n,$$

где  $T_1, T_2, T_3, \dots, T_n$  – размер транспортных расходов, предусмотренный действующими районными (зональными) сметными ценами соответственно в 1, 2, 3, ...,  $n$ -й зонах области;  $q_1, q_2, q_3, \dots, q_n$  – доля соответственно 1, 2, 3, ...  $n$ -й зоны (по объему строительно-монтажных работ в области).

Для определения величин  $T_1, T_2, T_3, \dots, T_n$  рекомендуется формула

$$T_i = \frac{T_{ci} - (C_0 \cdot 0,02 + P \cdot 1,02)}{1,02}, \quad i = 1, 2, \dots, n,$$

где  $C_0$  – оптовая цена промышленности;  $T_{ci}$  – транспортно-заготовительные расходы, предусмотренные в районной (зональной) сметной цене



соответствующей зоны;  $P$  — расходы по разгрузке материалов на при-  
объектном складе строительной площадки, учтенные в транспортной каль-  
куляции сметной цены; 0,02 — размер заготовительно-складских расходов  
в составе сметной цены.

2.3.1. В случае когда в период действия областных цен ФСП вносятся в  
установленном порядке изменения в существующее административное де-  
ление и образуется новая административная единица — область (край) цены  
ФСП должны быть скорректированы. При этом возможны два основных  
варианта: I. Вновь образованная область (край) включает целиком терри-  
торию одного или нескольких районов (зон), по которым разрабатывались  
сметные цены и которые были включены в укрупненные зоны при переходе  
на систему цен ФСП в составе прежней области (края). II. Вновь образова-  
нная область (край) включает часть территории одного или нескольких рай-  
онов (зон), по которым разрабатывались сметные цены и которые были  
включены в укрупненные зоны при переходе на систему цен ФСП в составе  
прежней области (края).

При первом варианте цены ФСП для вновь образованной области  
(края) составляются в порядке, изложенном выше, причем определение  
цен ФСП для укрупненной зоны в новой области производится с использо-  
ванием данных, принятых в сметных ценах, разработанных для районов  
(зон), территории которых целиком вошли в состав вновь образованной  
области (края).

В этом случае должны быть переработаны цены ФСП для области  
(края), из состава которых целиком выделены районы (зоны), с образова-  
нием на их территории новой области (края), имея в виду необходимость  
исключения из учета в ранее действовавших ценах ФСП данных по районам  
(зонам), включенным во вновь образованную область (край).

При втором варианте цены ФСП для вновь образованной области  
(края) составляются в следующем порядке. Определение цен ФСП для  
укрупненной зоны в новой области производится с использованием дан-  
ных, принятых в сметных ценах, разработанных для районов (зон), терри-  
тории которых частично вошли в состав вновь образованной области  
(края). Однако при этом не допускается дробление районных (зональных)  
цен: исходные данные принимаются в неизменном виде так, как они пре-  
дусмотрены районными (зональными) сметными ценами.

Цены ФСП для области (края), из состава которой выделена частично  
территория районов (зон), образующая новую область (край), в этом слу-  
чае не перерабатываются, то есть не допускается дробление исходных дан-  
ных, принятых в сметных ценах, на более мелкие территориальные обра-  
зования чем районы (зоны).

В случае когда при образовании новой области (края) имеет место соче-  
тание I и II вариантов, то есть территория одних районов (зон) переходит  
в состав новой области (края) целиком, а территория других районов  
(зон) — частично, при решении вопросов о порядке разработки цен ФСП  
для новой области (края) следует руководствоваться положениями, из-  
ложенными выше.

**Пример** (данные условные). В составе Курской обл. действуют смет-  
ные цены, установленные для 1-, 2-, 3- и 4-го районов. При переходе на систе-  
му цен ФСП была образована укрупненная зона, включающая четыре ука-  
занных района.

Транспортные расходы в сметных ценах на тыс. шт. кирпича составля-  
ют: 1-й район — 4 руб., 2-й район — 4,2 руб., 3-й район — 4,5 руб., 4-й район —  
4,7 руб.

Доли районов в области по объему строительно-монтажных работ соот-  
ветственно равны 40, 30, 20 и 10 %.

Средний размер транспортных расходов в составе областной цены ФСП  
составляет:  $4 \cdot 0,4 + 4,2 \cdot 0,3 + 4,5 \cdot 0,2 + 4,7 \cdot 0,1 = 4,2$  руб.

В связи с изменением административного деления образовалась новая  
область.

**I вариант.** Вновь образованная область включает целиком территорию  
3- и 4-го районов Курской обл. В этом случае цены ФСП разрабатываются

заново как для вновь образованной области, так и для Курской обл.

Для вновь образованной области в цене ФСП на кирпич размер транспортных расходов составит:  $4,5 \cdot 0,66 + 4,7 \cdot 0,33 = 4,52$  руб.

Для Курской обл. в цене ФСП на кирпич размер транспортных расходов составит:  $4 \cdot 0,57 + 4,2 \cdot 0,43 = 4,09$  руб.

II вариант. Вновь образованная область включает лишь часть территории 3-и 4-го районов Курской обл. В этом случае цены ФСП разрабатываются для вновь образованной области и остаются без изменения в Курской обл.

Для вновь образованной области в цене ФСП на кирпич размер транспортных расходов определяется по данным, принятым в сметных ценах 4-и 5-й зон, без их дробления, и составит 4,52 руб.

2.32. При переходе на расчеты за поставки местных материалов и изделий по ценам ФСП в период между общими пересмотрами сметных норм и цен не всегда может быть обеспечена наиболее рациональная степень укрупнения зон, т.е. установление цен ФСП, единых для области (республики).

Факторами, затрудняющими образование таких зон, являются сложившийся уровень сметных цен, установленных во многих случаях для измельченных районов, и основанная на них система стоимостных показателей производственно-хозяйственной деятельности подрядных организаций. В связи с этим при образовании укрупненных зон в их состав включаются районы, по которым уровень сметных цен на местные материалы и изделия колеблется, как правило, в пределах, обеспечивающих регулирование разниц (плюсовых и минусовых) финансовым планом подрядных организаций (2.26).

Так, если при переходе на цены ФСП в Московской обл. в 1974 г. указанные цены были разработаны едиными для области (сметные цены 1969 г. дифференцированы для трех зон и дополнительно двух районов, а всего в области, следовательно, пять зон, отличающихся уровнем сметных цен), то в Армянской ССР цены ФСП были разработаны для трех укрупненных зон (сметные цены 1969 г. установлены для 12 зон).

В Молдавской ССР сметная стоимость строительно-монтажных работ исчислялась по каталогу единичных расценок и сметных цен, установленных исходя из условий строительства в Кишиневе, и для каждого района республики были определены две поправки к сметной стоимости работ, учитывающие различия в условиях и расстояниях поставки материалов (одна — для организаций Минстроя республики, вторая — для организаций Минсельстроя республики), всего 60 поправок и, следовательно, столько же уровней сметных цен. Цены ФСП были разработаны для трех укрупненных зон Молдавской ССР: Кишинев, южная часть республики и остальная территория.

В Узбекской ССР сметные цены были установлены по 30 зонам промышленно-гражданского строительства и 26 зонам строительства в сельских районах, а всего — по 56 зонам. Цены ФСП были разработаны едиными для каждой области, отдельно по укрупненным областным зонам промышленно-гражданского строительства и зонам строительства в сельских районах.

2.33. Цены ФСП, введенные в действие в период между общими пересмотрами сметных норм и цен, остаются, как правило, неизменными впрямь до очередного пересмотра сметных норм и цен. Порядок и способы учета текущих изменений оптовых цен промышленности и тарифов на грузовые перевозки, происшедших после введения в действие цен ФСП, аналогичны изложенным выше (п. 2.21).

2.34. При разработке цен ФСП в период между общими пересмотрами сметных норм и цен порядок определения нормативов, используемых для расчетов за поставки местных материалов и изделий при смешанных перевозках, отличается некоторыми особенностями.

Величины скидок к ценам ФСП могут определяться либо в том же порядке, что и при разработке цен ФСП, вводимых в действие при общем пересмотре сметных норм и цен (см. п. 2.18), либо в упрощенном порядке.

Упрощенный порядок предусматривает определение величин скидок по зонам промышленно-гражданского строительства и зонам строительства в сельских районах, принятым в действующих сборниках сметных цен, без их дифференциации по городам, рабочим поселкам, административным районам, а также строительным кустам сосредоточенного строительства и стройкам.

Способ установления размера скидок к ценам ФСП определяется в этом случае по согласованию со строительными министерствами (ведомством), организации которого осуществляют строительство в области (республике).

Разработка наряду с ценами ФСП (франко-строительная площадка) цен ФСН (франко-станция-порт назначения) в условиях, когда цены ФСП вводятся в действие в период между общими пересмотрами сметных норм и цен, не допускается.

### **Порядок составления сборников цен франко-строительная площадка и их утверждения**

2.35. При составлении сборников, содержащих цены ФСП, рекомендуется использовать формы А и Б.

2.36. Структура сборника должна обеспечивать простоту и удобство при пользовании им.

Примерное построение сборника:

I. Основные положения.

II. Техническая часть (общая).

III. Цены франко-строительная площадка:

1. Кирпич, черепица, камень и другие материалы.
2. Щебень, гравий, песок и другие нерудные материалы.
3. Сборные бетонные изделия.
4. Сборные железобетонные изделия.
5. ...

В Основных положениях излагаются условия осуществления поставок местных материалов и изделий по ценам ФСП, принятые в данной области (республике) и в том числе указывается, на какую сбытовую организацию возложены поставки материалов по ценам ФСП. В случае когда поставки местных материалов и изделий возложены на две или более сбытовые организации, приводится перечень групп материалов, поставляемых каждой из них, или отмечается принцип распределения между ними объемов и номенклатуры поставок. Должны быть освещены также другие связанные с применением цен ФСП вопросы, обусловленные спецификой их разработки в данной области, республике (круг организаций-потребителей, на которые распространяется действие цен ФСП, порядок применения надбавок и скидок к ценам ФСП и др.).

Техническая часть (общая) должна содержать перечень разделов, помещенных в сборнике, с указанием преysкурантов оптовых цен, которые были использованы при разработке цен ФСП.

В ней надлежит изложить порядок разработки цен ФСП и, в частности, принятые способы районирования, порядок усреднения при составлении цен ФСП исходных показателей — оптовых цен, расходов по доставке местных материалов и изделий, размеров затрат, связанных с участием сбытовой организации в осуществлении поставок по ценам ФСП, которые учтены в этих ценах.

Каждый раздел сборника цен также должен иметь техническую часть. В ней следует указать на особенности поставки каждой группы материалов по ценам ФСП (например, поставка кирпича в контейнерах и на поддонах, черепицы — на прокладках из реек или досок). В технической части раздела „Железобетонные изделия” следует привести детальные данные о принятых в ценах ФСП характеристиках качества отделки и степени заводской готовности изделий.

Должен быть регламентирован порядок внесения изменений в цены ФСП для случаев, когда реальные условия поставки отличаются от условий,

принятых в ценах ФСП (например, при поставке кирпича без контейнеров и поддонов), или качественные характеристики изделий отличаются от характеристик, принятых в ценах ФСП. При этом надлежит руководствоваться указаниями, содержащимися в ГОСТах, технических условиях, „Положении о поставках продукции производственно-технического назначения” и других нормативных документах, а также положениями настоящих Методических рекомендаций.

2.37. Сборники цен разрабатываются по форме А – на местные строительные материалы, по форме Б – на железобетонные и бетонные изделия.

Ниже приводятся примеры построения сборника по форме А и по форме Б.

#### Форма А

Материалы	ГОСТ или ТУ	Прейскурант оптовых цен	Единица измерения	Масса единицы измерения, т	Оптовая цена промышленности франко-завод, руб.	Цена ФСП, руб.	Сметная цена, руб.
1	2	3	4	5	6	7	8

Кирпич керамический, 250х120х65 мм, марки:

200	ГОСТ	06-13-01	тыс.	3,75	68-10	81-10	
150	530-		шт.		62-90	75-90	
125	80				57-60	70-60	
100					52-40	65-40	66-81
75					47-20	60-20	

При введении цен ФСП в период между общими пересмотрами сметных норм и цен графы 8 в форме А и 23 в форме Б не заполняются.

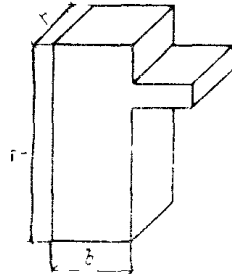
2.38. Цены ФСП разрабатываются теми проектными организациями в областях (республиках), на которые возлагается при пересмотре сметных норм и цен сбор исходных данных об условиях и расстояниях поставки местных материалов и изделий, учитываемых в районных (зональных) сметных ценах.

Цены ФСП должны быть представлены разработавшей их проектной организацией на рассмотрение Межведомственной комиссии при облисполкоме (крайисполкоме, Совете Министров автономной, союзной республики). Они подлежат согласованию со сбытовой организацией, на которую возложена поставка местных материалов и изделий по этим ценам, а также в условиях, когда переход на цены ФСП осуществляется в период между общими пересмотрами сметных норм и цен, с республиканскими строительными министерствами (главными управлениями по строительству, объединениями, трестами).

Цены ФСП утверждаются облисполкомом Совета депутатов трудящихся (крайисполкомом, Советом Министров автономной республики, Советом Министров союзной республики или по его поручению госстроем союзной республики) не позднее 1 июля года, предшествующего введению в действие этих цен.

№ п.п.	Наименование и марка изделия	Эскиз	Расчетная нагрузка, Н	Размер, мм			Площадь изделия, м <sup>2</sup>	Бетон		Масса изделия, т
				l	b	h		марка	объем на изделие, м <sup>3</sup>	
1	2	3	4	5	6	7	8	9	10	11

Колонна прямоугольная с консолью до 1 м в одну сторону  
КВК-336-14



- 2840 300 300 M300 0,26 0,65

## Продолжение формы Б

№ п.п.	Наименование и марка изделия	Расход металла, кг/изделие									№ листа рабочих чертежей	Цена изделия, руб.			№ позиции по Прейскуранту 06-08
		Арматура						Закладные детали	Анкерные стержни	оптовая		франко-строительная площадка	сметная		
		AI	AII	AIII	AIV	VI	VII								
1	2	12	13	14	15	16	17	18	19	20	21	22	23	24	

Колонна прямоугольная с консолью до 1 м в одну сторону  
КВК-336-14

7,8 - 48,36 - 0,4 - 13,42 7,05 - 38,37 42,08 42,87 7,2

### **3. ПРИНЦИПЫ И ПОРЯДОК ПРИМЕНЕНИЯ ЦЕН ФРАНКО-СТРОИТЕЛЬНАЯ ПЛОЩАДКА ПРИ РАСЧЕТАХ ЗА ПОСТАВКИ МЕСТНЫХ СТРОИТЕЛЬНЫХ МАТЕРИАЛОВ И ИЗДЕЛИЙ**

#### **Организационные формы сбыта и поставок местных материалов и изделий, обеспечивающие переход на систему цен франко-строительная площадка**

3.1. Общим для всех районов, в которых вводятся в действие цены ФСП, является методический принцип, согласно которому переход на эту систему цен рекомендуется проводить применительно к существующей в области (республике) структуре управления предприятиями по производству местных материалов и изделий, подрядными организациями, транспортными предприятиями и хозяйствами, а также организационным формам сбыта и поставок местных материалов и изделий.

3.2. Научные разработки, многолетняя практика осуществления централизованных поставок местных материалов и изделий по ценам ФСП в ряде крупных городов страны, Латвийской ССР и Эстонской ССР, Узбекской ССР, Молдавской ССР, Армянской ССР, Московской обл. позволили определить типологические варианты организационных форм сбыта и поставок местных материалов и изделий, обеспечивающих переход на систему цен ФСП.

Один из этих вариантов предусматривает, что поставки местных материалов и изделий по ценам ФСП возлагаются на сбытовую организацию, которая функционирует до перехода на эту систему цен, осуществляя свою деятельность на условиях полного хозяйственного расчета (имеет самостоятельный баланс, наделена собственными оборотными средствами).

Так, поставки сборного железобетона и местных строительных материалов по ценам ФСП выполняет в Латвийской ССР Управление комплектации и сбыта Минстройматериалов республики, которое функционировало как хозяйственное подразделение до перехода на систему цен ФСП.

В Эстонской ССР поставки кирпича, нерудных и других местных строительных материалов осуществляет Управление „Эстонстройснабсбыт“ Главснаба республики.

В Молдавской ССР поставки сборного железобетона и местных строительных материалов по ценам ФСП возложены на Управление комплектации и сбыта Минстройматериалов республики. Таким образом, первый вариант отражает условия, при которых поставки местных материалов и изделий по ценам ФСП возлагаются на организацию, которая заблаговременно подготовлена к осуществлению новых производственно-экономических функций. Однако такой возможности в отдельных районах может и не быть. Другой вариант перехода на цены ФСП предусматривает, что поставки по ценам ФСП возлагаются на организацию (или ее структурное звено), которая выполняет до перехода на систему цен ФСП работу по прикреплению потребителей к предприятиям-изготовителям, но не имеет самостоятельного баланса и не наделена собственными оборотными средствами. Придание такой организации хозяйственных функций может иметь различные формы в зависимости от местных условий и организационно-экономических возможностей. Это может означать, например, превращение отдела сбыта треста строительной индустрии республиканского министерства строительства (главного управления по строительству, объединения) в хозяйственный отдел сбыта с учетом в балансе треста отдельной строкой затрат и результатов его деятельности, связанной с осуществлением поставок местных материалов и изделий по ценам ФСП.

В Эстонской ССР поставки сборного железобетона по ценам ФСП обеспечивает вновь созданный отдел комплектации в составе промышленно-комплектовочного треста (бывш. трест „Стройиндустрия“) Минстроя республики.

В Узбекской ССР прикрепление потребителей кирпича и других местных материалов выполнял до 1974 г. Отдел сбыта Минстройматериалов республики. В связи с переходом на расчеты за поставки материалов по ценам ФСП указанная работа возложена на этот отдел, преобразованный в хозрасчетное Управление сбыта. Вопросы об источниках покрытия дополнительной численности работников и другие мероприятия, связанные с централизацией сбыта и поставок по единым областным ценам, решены Министерством стройматериалов республики таким образом, чтобы это не привело к общему увеличению лимитов по труду, фонда заработной платы численности работников, занятых в сфере сбыта продукции в системе министерства. В Московской обл. поставки местных строительных материалов и железобетонных изделий возложены на трест „Мособлстройкомплект-конструкция”, образованный на базе бывшего Управления сбыта Главмособлстройматериалов.

Возможны и другие способы обеспечения хозрасчетной деятельности сбытовых организаций при возложении на них функций, связанных с поставками местных материалов и изделий по ценам ФСП.

3.3. В каждом конкретном случае перехода в области (республике) на систему цен ФСП необходимо всесторонне рассмотреть вопрос о выборе организационной формы сбыта и поставок материалов, которая с учетом изложенного выше (п. 3.1) принципа соответствует условиям осуществления строительства в данном районе и обеспечивает переход на систему цен ФСП при минимальных затратах и с наибольшим экономическим эффектом.

### **Схемы расчетов за поставки местных материалов и изделий по ценам франко-строительная площадка**

3.4. При осуществлении штучных поставок местных материалов и изделий могут применяться две основные схемы расчетов в системе „предприятие – сбытовая организация – строительномонтажная организация”.\*.

3.5. *Схема расчетов „по разнице в транспортных расходах”.* Предприятие – изготовитель продвигает по мере отгрузки местных материалов и изделий выписывает строительномонтажной организации для оплаты платежное требование, в котором стоимость материалов определена по ценам ФСП. Периодически (один раз в 5–10 дней, две недели, в месяц) предприятие-изготовитель представляет сбытовой организации отчет о реализации местных материалов и изделий по выданным ею нарядам с приложением копий счетов при реестре.

Отчет содержит итоговые данные о результатах реализации местных материалов и изделий за соответствующий период.

Разница между стоимостью местных материалов и изделий по ценам ФСП и стоимостью местных материалов и изделий по оптовым ценам промышленности с добавлением расходов по их доставке потребителям на фактические расстояния оплачивается следующим образом: если разница складывается в пользу сбытовой организации (стоимость материалов и изделий по ценам ФСП больше их стоимости по оптовым ценам с добавлением расходов по доставке материалов на фактические расстояния), предприятие-изготовитель перечисляет сумму разницы на счет сбытовой организации. В случае когда указанная разница складывается в пользу предприятия-изготовителя (стоимость материалов по ценам ФСП меньше их стоимости по оптовым ценам промышленности с добавлением транспортных расходов), предприятие получает эту сумму от сбытовой организации.

3.6. *Схема расчетов с оплатой стоимости местных материалов и изделий по ценам франко-строительная площадка по выставленным предприятием от имени сбытовой организации платежным документам.* Предприятие-изготовитель по мере отгрузки материалов и изделий выписывает два

\*В рассматриваемых случаях расчеты с транспортными организациями за доставку материалов на фактическое расстояние ведут предприятия-изготовители.

расчетных документа: счет-платежное требование от имени сбытовой организации на потребителя (стоимость материалов в этом счете определена по ценам ФСП) и сводный счет-платежное требование на сбытовую организацию по отгрузкам за определенный период (5–10 дней, месяц) (стоимость материалов в этом счете определена по оптовым ценам промышленности с добавлением расходов по доставке материалов на фактическое расстояние).

3.7. Каждая из перечисленных выше схем расчетов имеет свои особенности, влияющие на эффективность функционирования механизма цен ФСП.

Основное преимущество схемы расчетов „по разнице в транспортных расходах” заключается в том, что движение банковских документов и основной части платежей осуществляется в пределах того же звена „предприятие – строительная организация”, что и движение материальных ценностей. Если поставщик и потребитель находятся в одном городе или районе, то при этой схеме участие в расчетах сбытовой организации не приводит к отвлечению средств в расчеты и замедлению оборачиваемости средств. Вместе с тем, как показывает практика применения цен ФСП в Латвийской ССР и Эстонской ССР, где действует эта схема расчетов, она имеет некоторые недостатки.

Приобретая характерные черты расчетно-кассового центра, в котором сосредоточены все отклонения в транспортных расходах, сбытовая организация при таком порядке расчетов имеет ограниченные возможности оперативно воздействовать на процесс поставок материалов и его результаты. В то же время использование второй схемы расчетов приводит к некоторому отвлечению средств в расчеты в случаях, когда предприятие-изготовитель и потребитель находятся в одном городе или районе, а сбытовая организация в другом. Однако ее применение имеет ряд экономических преимуществ. Во-первых, обеспечивается оперативное получение сбытовой организацией на основе оплаченных банком документов полной информации, характеризующей условия и процесс поставки местных материалов и изделий (соответствие выданным сбытовой организацией нарядам ассортимента и номенклатуры продукции, сроков поставки и адресов грузополучателей и т.п.).

Во-вторых, создаются необходимые предпосылки для активного экономического воздействия сбытовой организации на предприятия в случаях нарушения условий поставок, предусмотренных нарядами. В этих условиях ограничиваются возможности предприятий поставлять местные материалы и изделия на основе „договоренности” со строительными организациями в зависимости только от их платежеспособности, без учета важности и значения строек, определенных народнохозяйственным планом и выданным в установленном порядке нарядом на поставку.

В-третьих, устанавливается постоянный экономический контроль сбытовой организации за соблюдением предприятиями технологических условий доставки продукции потребителям (отгрузка кирпича в поддонах и контейнерах и т.п.). Важное значение имеет также то обстоятельство, что выполнение плана реализации продукции предприятиями по производству местных материалов и изделий при этой схеме расчетов перестает непосредственно зависеть от платежеспособности подрядных организаций.

Вопросы выбора схемы расчетов за поставки местных материалов и изделий по ценам ФСП с учетом местных условий производства, сбыта, поставок и потребления материалов решаются в установленном порядке областной (республиканской) межведомственной комиссией исходя из необходимости обеспечить такие условия деятельности сбытовой организации, при которых она, активно используя финансовые рычаги, может оперативно регулировать процесс поставки местных материалов и изделий и воздействовать на него в направлении, обеспечивающем своевременную доставку строительных материальных ресурсов по рациональным маршрутам.

Порядок оформления платежных документов при расчетах за поставки местных материалов и изделий по ценам ФСП, а также формы кредитования затрат сбытовых организаций и других участников расчетов изложены в прил. 1.



## **Порядок планирования и учета затрат, связанных с осуществлением поставок местных материалов и изделий по ценам франко-строительная площадка**

3.8. Многообразие организационных форм сбыта и поставок местных материалов и изделий, обеспечивающих переход на систему цен ФСП (см. п.п. 3.1 – 3.3), предполагает возможность существенных различий в номенклатуре плановых и учетных показателей, применяемых до перехода на расчеты по ценам ФСП для регулирования деятельности различных сбытовых организаций (территориальные организации Госснаба СССР, сбытовые организации министерств и ведомств и др.).

Переход на расчеты по ценам ФСП за поставки местных материалов и изделий не связан с необходимостью унификации всей системы плановых показателей деятельности этих организаций, а также действующего порядка учета затрат. Однако очевидно, что принцип экономической заинтересованности сбытовых организаций в выборе наиболее рациональных вариантов снижения транспортных издержек, органически присущий их деятельности в условиях применения цен ФСП, должен получить необходимое отражение в номенклатуре плановых показателей и системе учета затрат, устанавливаемых при переходе на расчеты за поставки материалов по ценам ФСП.

3.9. Для учета условий, связанных с поставками материалов по ценам ФСП, рекомендуется дополнить утверждаемые показатели плана сбытовых организаций следующими показателями, отменными звездочками (номенклатура плановых показателей приведена в качестве примера по снабженческо-сбытовой организации Госснаба СССР, переведенной на новую систему планирования и экономического стимулирования).

Объем оптовой реализации продукции включает:

в том числе:

- а) складской объем оптовой реализации продукции;
  - б) объем оптовой реализации продукции транзитом;
- в том числе:
- 1) с участием в расчетах;
  - 2) без участия в расчетах;
  - 3) с участием в расчетах по ценам ФСП\*

Общий фонд заработной платы.

Предельные ассигнования на содержание аппарата Управления.

Общая сумма прибыли и рентабельности

в том числе:

сумма прибыли от реализации материалов по ценам ФСП\*.

Кроме того, в качестве расчетных показателей рекомендуются следующие:

а) средний планируемый размер затрат на перевозку (1 т-км, 1 тыс. шт.-км и т.п.) по основным районам потребления и по области (республике) в целом;

б) средняя дальность перевозки основных групп местных материалов и изделий по видам транспорта (автомобильный, железнодорожный, речной).

Все показатели плана определяются на год с разбивкой по кварталам.

Аналогичным образом устанавливается дополнительная номенклатура утверждаемых вышестоящей организацией, а также расчетных плановых показателей деятельности сбытовых организаций министерств и ведомств, которые переходят в установленном порядке на расчеты за поставки местных материалов и изделий по ценам ФСП.

3.10. Размер затрат на транспортировку местных материалов и изделий, учитываемый в плане за год (квартал), определяется по расчету, выполняемому в соответствии с блок-схемой 1.

При выполнении цикла расчетов, предусмотренного блок-схемой 1, рекомендуется широко использовать современные средства связи и ЭВМ.

Расчет данных в составе блоков (6) и (7) выполняется методом решения транспортной задачи.

Организация работы по оптимальному прикреплению потребителей к предприятиям-изготовителям составляет основу деятельности сбытовой организации в условиях применения цен ФСП для расчетов за поставки местных материалов и изделий.

3.11. В сбытовой организации, осуществляющей поставки местных материалов и изделий по ценам ФСП, должен быть налажен систематизированный учет данных, характеризующих условия производства, сбыта, поставок и потребления местных материалов и изделий в области (республике).

Для обеспечения необходимого единообразия при организации такого учета рекомендуется следующая сводная форма У (учет).

3.12. В процессе осуществления поставок местных материалов и изделий по ценам ФСП сбытовая организация выступает по отношению к предприятиям-изготовителям в качестве единого потребителя местных материалов (изделий).

Для строительных организаций сбытовая организация является единым поставщиком местных материалов и изделий.

Эффективное функционирование системы поставок местных материалов и изделий по ценам ФСП связано с необходимостью централизации больших массивов информации, что предполагает создание специальной системы сбора, обработки и использования данных, характеризующих условия сбыта, поставок и потребления местных материалов и изделий. Для

#### Ф о р м а У

Группы местных материалов и изделий	Стоимость местных материалов и изделий по соответствующему виду цен (затрат), руб.	В том числе, руб.			
		стоимость материалов по оптовым ценам	расходы по доставке материалов до приобъектного склада строительной площадки	затраты на тару и реквизит	расходы, связанные с участием сбытовой организации в поставках материалов по ценам ФСП
1	2	3	4	5	6

#### 1. Железобетонные изделия:

1) по данным, предусмотренным в ценах ФСП

2) по данным, предусмотренным в плане (за год, квартал)

3) фактические затраты сбытовой организации (за год, квартал)

поз. 2) —

поз. 1) —

размер экономии (перерасхода) затрат, учитываемый в плане сбытовой организации (на год, квартал)

Группы местных материалов и изделий	Стоимость местных материалов и изделий по соответствующему виду цен (затрат), руб.	В том числе, руб.			
		стоимость материалов по оптовым ценам	расходы по доставке материалов до приобъектного склада строительной площадки	затраты на тару и реквизит	расходы, связанные с участием сбытовой организации в поставках материалов по ценам ФСП
1	2	3	4	5	6

поз. 3) –  
поз.1) – размер фактической экономии (перерасхода) затрат сбытовой организации (за год, квартал)

поз. 3) –  
поз. 2) – размер экономии (перерасхода) затрат сбытовой организации, характеризующий выполнение плана:

2. Бетонные изделия: .....
3. Кирпич: .....
4. Песок: .....
5. ....

Итого:

Примечание. \_\_\_\_\_

решения этой задачи рекомендуется блок-схема 2, которая предусматривает определенную последовательность этапов получения информации, ее обработки и выдачи необходимых показателей.

Выполнение расчетов применительно к блок-схеме 2 предусматривает использование современных средств связи, в частности, телетайпной связи и электронно-вычислительных машин. Массив постоянной информации, закладываемый в память машины, содержит данные о расстояниях между основными пунктами (районами) производства и потребления местных материалов и изделий, а также ценах ФСП по номенклатуре местных материалов и изделий, и в том числе оптовые цены, транспортные расходы и другие показатели, учтенные ценами ФСП.

Массив постоянно-переменной информации, закладываемой в память машины, содержит данные о показателях плана, как утверждаемых вышестоящей организацией, так и расчетных (на год, квартал).

3.13. При переходе на расчеты по ценам ФСП за поставки местных материалов и изделий в период между общими пересмотрами сметных норм и цен в ряде случаев возникает необходимость внесения корректив в планы прибыли (задания по снижению себестоимости строительно-монтажных работ) подрядных организаций, что связано с изменениями размера расходов подрядных организаций по доставке материалов до объектного склада строительных площадок.

Порядок учета в планах прибыли строительно-монтажных организаций указанных изменений изложен в прил. 2.

3.14. В случае когда в связи с переходом на расчеты по ценам ФСП в строительных организациях, переведенных на новую систему планирования и экономического стимулирования, изменяется сумма прибыли, фонды экономического стимулирования, предусмотренные финансовыми планами, вследствие этого не должны изменяться. В этом случае следует при необходимости уточнить нормативы отчислений от прибыли в фонды экономического стимулирования в соответствии с п. 11 Основных положений об образовании и расходовании фонда материального поощрения и фонда социально-культурных мероприятий и жилищного строительства (фондов поощрения) в 1981–1985 гг. в строительстве (подрядная деятельность).

3.15. В связи с переходом сбытовых организаций на расчеты по ценам ФСП за поставки местных материалов и изделий рекомендуется использовать основные положения по определению норматива оборотных средств указанных организацией, обеспечивающие ускорение оборачиваемости средств и повышение эффективности их использования (прил. 3).

3.16. Система материального стимулирования сбытовых организаций, осуществляющих поставки местных материалов и изделий по ценам ФСП, должна быть в необходимой мере увязана с выполнением основных плановых показателей.

Многообразие организационных форм сбыта и поставок местных материалов и изделий, обеспечивающих переход на расчеты по ценам ФСП, предполагает возможность применения до введения системы цен ФСП различных форм материального стимулирования работников в территориальных организациях Госнаба СССР, сбытовых и комплектующих организаций министерств и ведомств.

В каждом случае перехода на расчеты по ценам ФСП необходимо рассмотреть и решить вопрос о конкретных формах материального стимулирования работников сбытовых организаций. Так, в территориальных организациях Госнаба СССР, осуществляющих поставки местных материалов и изделий по ценам ФСП, целесообразно действующий показатель „Объем оптовой реализации продукции” дополнить показателем: „в том числе реализация продукции” транзитом с участием в расчетах по ценам ФСП”.

В целях повышения материальной заинтересованности работников указанных организаций в сокращении издержек сферы обращения рекомендуется включить в состав фондообразующих показателей „Рациональное приращение потребителей к предприятиям-изготовителям и получение за счет этого дополнительной экономии по транспортным расходам”.

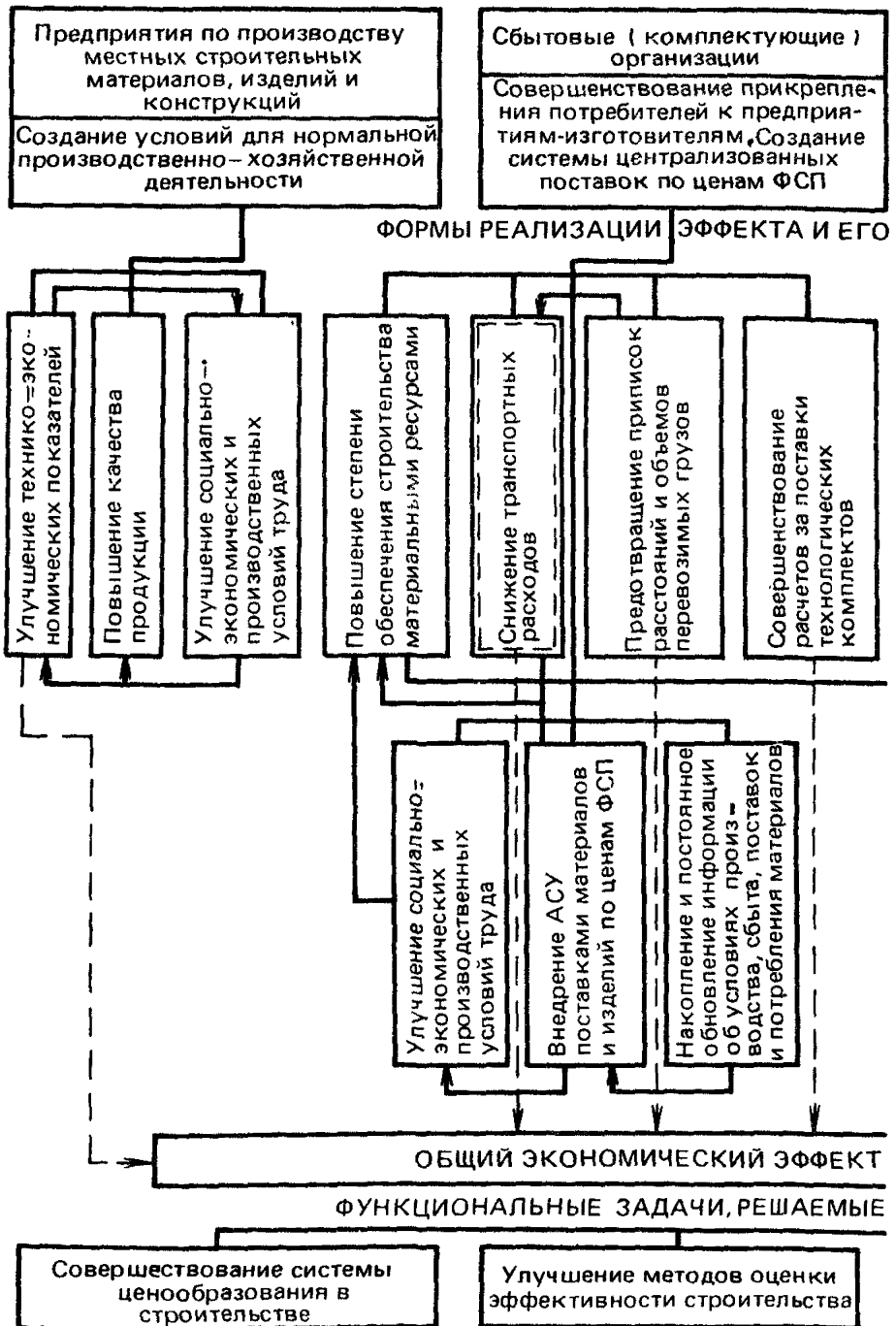
Исходная норма для образования фонда материального поощрения за счет прибыли, полученной сбытовой организацией от экономии по транспортным расходам, устанавливается Межведомственной комиссией при Госплане СССР. В пределах указанной нормы Госнаб СССР устанавливает для подведомственных организаций нормативы отчислений от прибыли в фонд материального поощрения.

Рекомендуется перейти в установленном порядке на такой порядок материального поощрения работников сбытовых организаций, осуществляющих поставки материалов по ценам ФСП, при котором 70 % премии выплачивается за выполнение планового показателя „Объем оптовой реализации продукции транзитом с участием в расчетах по ценам ФСП” и за достижение плановой экономии транспортных издержек и 30 % премии – за перевыполнение указанных плановых показателей.

Для внесения указанного дополнения не требуется решения Межведомственной комиссии при Госплане СССР, поскольку Методические ука-

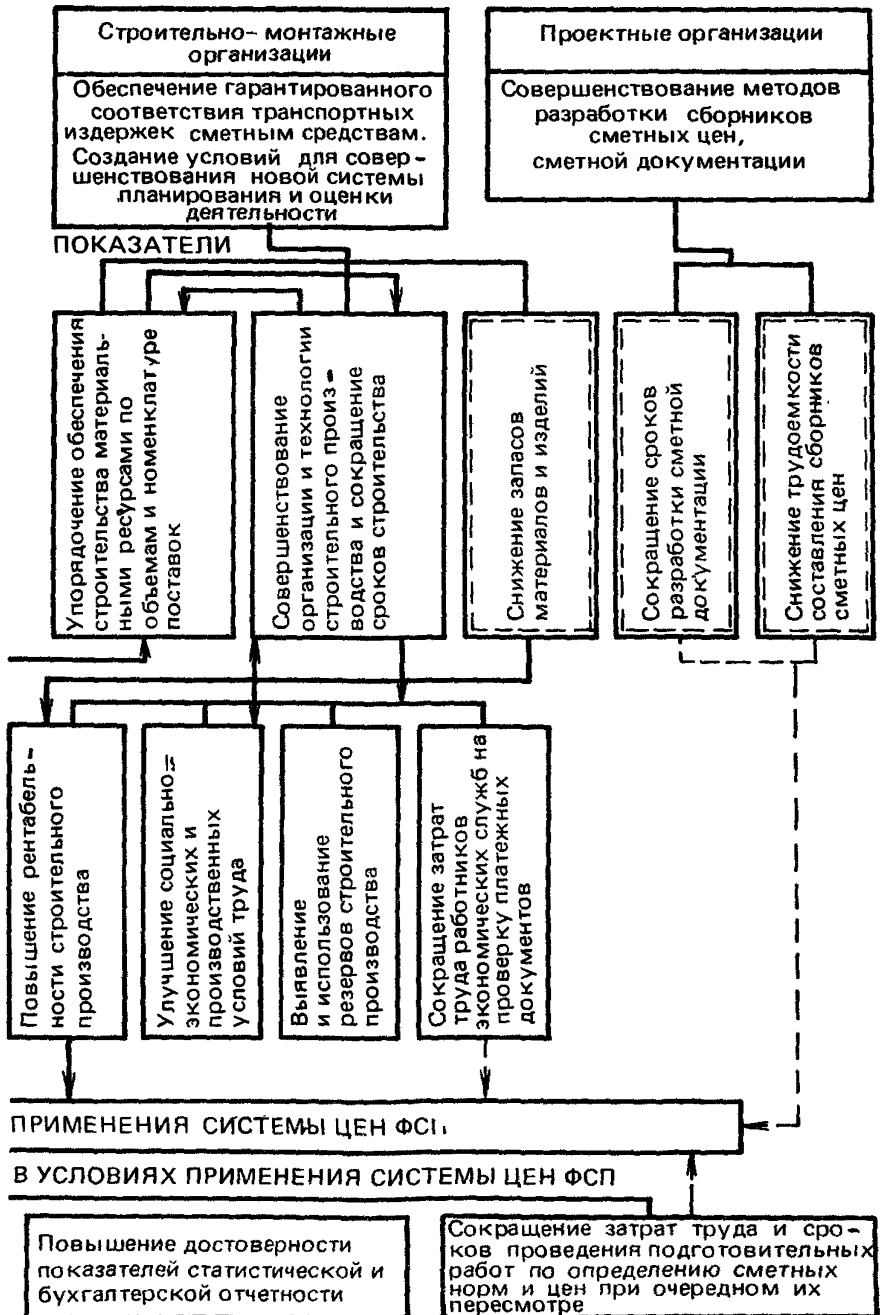
ПРИМЕРНАЯ

ОПРЕДЕЛЕНИЕ ЭФФЕКТИВНОСТИ  
СТРОИТЕЛЬНАЯ ПЛОЩАДКА ( ФСП ) ДЛЯ РАСЧЕТОВ ЗА  
ИЗДЕЛИЙ И  
ХАРАКТЕРИСТИКА ЭФФЕКТА ПО

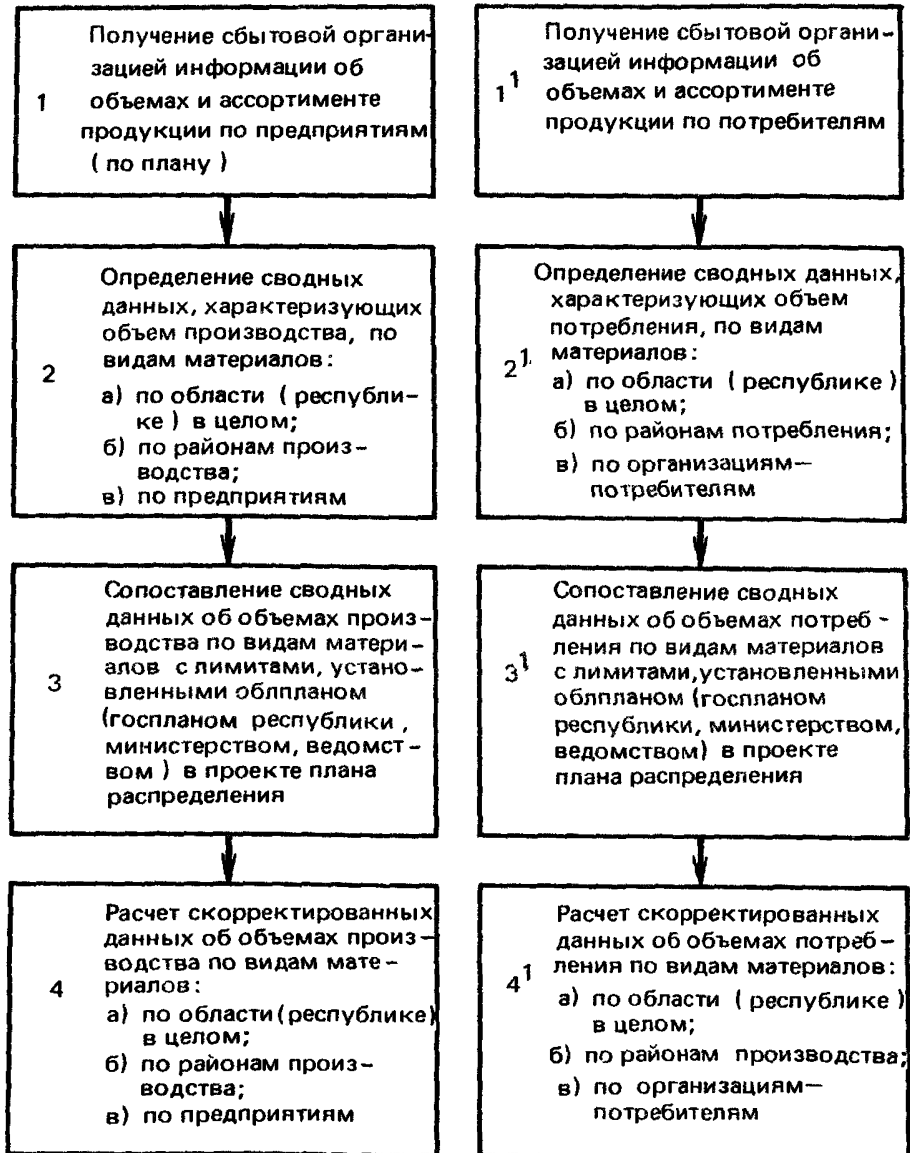


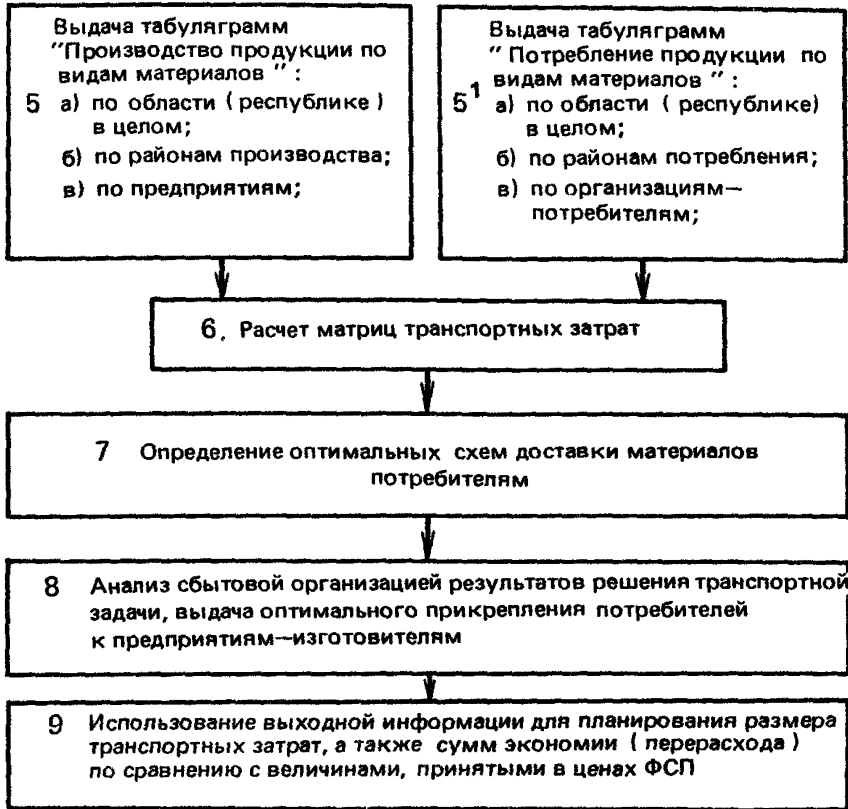
БЛОК-СХЕМА

ПРИМЕНЕНИЯ СИСТЕМЫ ЦЕН ФРАНКО=  
ПОСТАВКИ МЕСТНЫХ СТРОИТЕЛЬНЫХ МАТЕРИАЛОВ,  
КОНСТРУКЦИЙ  
ПРЕДПРИЯТИЯМ И ОРГАНИЗАЦИЯМ



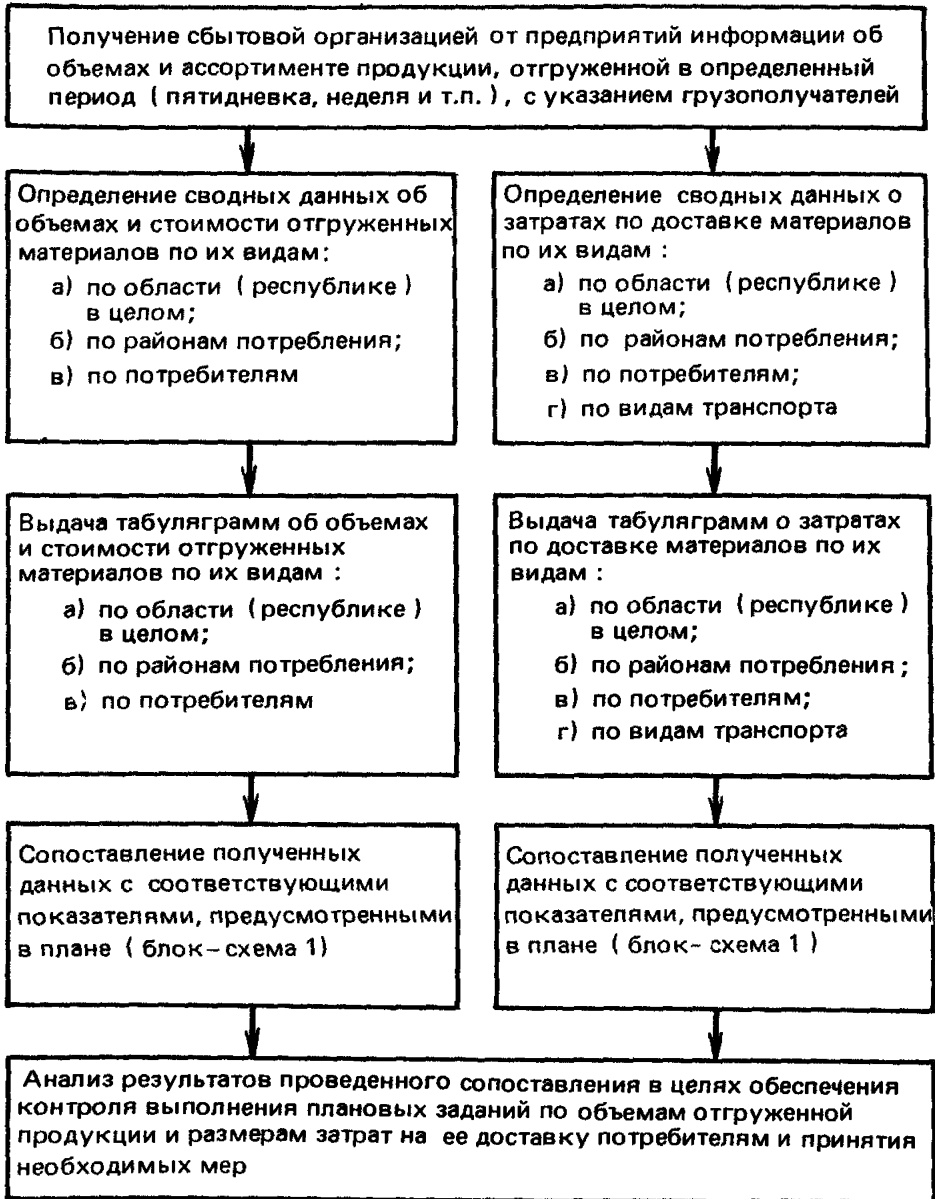
Блок-схема 1





зания по переводу снабженческо-сбытовых организаций системы Госнаба СССР на новую систему планирования и экономического стимулирования, утвержденные приказом Госнаба СССР от 28 марта 1977 г. № 60, предоставляют этим организациям право устанавливать дополнительные показатели плана, по которым учитывается реализация фондов. Такой принцип материального поощрения должен способствовать повышению экономической заинтересованности сбытовых организаций, осуществляющих поставки местных материалов и изделий по ценам ФСП, в принятии напряженных плановых заданий.





## 4. МЕТОДЫ ОПРЕДЕЛЕНИЯ ЦЕН ФРАНКО-СТРОИТЕЛЬНАЯ ПЛОЩАДКА НА КОМПЛЕКТЫ МАТЕРИАЛОВ И ИЗДЕЛИЙ НА ЗДАНИЕ (СООРУЖЕНИЕ)

### Основные понятия

#### и назначение цен на комплекты материалов и изделий

4.1. При переходе на систему цен ФСП в случае, когда в области (республике) осуществляются комплектные поставки материалов и изделий на объекты, возводимые по типовым или индивидуальным экономичным проектам повторного применения, рекомендуется разрабатывать цены ФСП на технологические комплекты, включающие наборы материалов и изделий, необходимые и достаточные для выполнения укрупненного комплекса работ, конструктивного элемента здания (комплекты изделий на здание, сооружение, этап работ). По этим ценам производятся расчеты между строительными организациями и сбытовой организацией, осуществляющей поставки технологических комплектов. При этом разрабатываются также цены на заводские комплекты, включающие наборы материалов и изделий, поставляемые заводами — участниками комплектации. По этим ценам производятся расчеты между сбытовой организацией и предприятиями-изготовителями, осуществляющими поставки заводских комплектов.

Применение при расчетах за поставки цен ФСП на технологические комплекты способствует вовлечению в прогрессивную систему расчетов за годовую строительную продукцию помимо строительно-монтажных организаций также сбытовых организаций и предприятий-изготовителей.

4.2. Технологические комплекты изделий, на которые разрабатываются цены ФСП, устанавливаются исходя из технологической последовательности производства строительно-монтажных работ, определяемой действующими Строительными нормами и правилами (СНиП, часть III „Правила производства и приемки работ“) и проектами производства работ, утвержденными в установленном порядке. При выполнении расчета цен ФСП на технологические комплекты учитываются сроки осуществления строительства, определяемые „Нормами продолжительности строительства и задела в строительстве предприятий, зданий и сооружений. СН 440-79“ и сроки производства комплектных поставок согласно утвержденным в установленном порядке графикам комплектации.

4.3. На здания (сооружения), по которым графики комплектации предусматривают поставки технологических комплектов в срок до одного месяца, рекомендуется, как правило, разрабатывать одну цену ФСП на технологический комплект, включающий набор местных материалов и изделий на здание (сооружение) в целом.

4.4. При продолжительности периода поставок технологических комплектов свыше одного месяца рекомендуется разрабатывать несколько цен ФСП на технологические комплекты.

Так, при строительстве жилого дома сметной стоимостью строительно-монтажных работ св. 250 тыс. руб. или высотой до 12 этажей разрабатывается одна цена на технологический комплект изделий для нулевого цикла и несколько цен на технологические комплекты (по количеству этажей).

По согласованию между подрядчиком и сбытовой организацией может разрабатываться одна цена на технологический комплект местных материалов и изделий на все здания.

4.5. Необходимо учитывать следующую примерную разбивку зданий и сооружений при разработке цен ФСП на технологические комплекты:

- |                       |                                             |
|-----------------------|---------------------------------------------|
| 1. Жилые дома         | нулевой цикл<br>этаж<br>кровля              |
| 2. Детские учреждения | I вариант<br>нулевой цикл<br>этаж<br>кровля |

3. Школы, техникумы, общежития	<p>II вариант здание в целом нулевой цикл этаж кровля отдельно стоящее здание (спортивный зал)</p>
4. Здания промышленного назначения, котельные, складские помещения и т.п.	<p>нулевой цикл этаж кровля пролет секция</p>
5. Животноводческие помещения и другие здания сельскохозяйственного назначения	<p>I вариант нулевой цикл надземная часть</p>
6. Другие здания и сооружения	<p>II вариант здание в целом по согласованным в установленном порядке графикам комплектации</p>

### Способы разработки цен на заводские комплекты

4.6. Цена заводского комплекта определяется стоимостью изделий, входящих в его состав, исчисленной по действующим оптовым ценам промышленности.

Формула цены заводского комплекта  $C_3$  имеет следующий вид

$$C_3 = \sum_{i=1}^m C_{oi} K_i,$$

где  $C_{oi}$  — оптовая цена промышленности  $i$ -й группы изделий;  $K_i$  — количество изделий  $i$ -й группы;  $m$  — количество группы изделий.

По ценам на заводские комплекты производятся расчеты между сбытовой организацией и предприятиями-изготовителями продукции.

4.7. Наборы изделий, составляющие заводские комплекты, определяются на основании номенклатуры марок и типоразмеров изделий по спецификациям к проекту и с учетом сложившейся специализации предприятий. Наборы изделий, принимаемые в расчет проектной организацией при разработке цен на заводские комплекты, подлежат согласованию с предприятиями — изготовителями продукции и со сбытовой организацией. Цены на заводские комплекты изделий составляются по форме ЗК и утверждаются министерством (ведомством) — изготовителем продукции по согласованию с министерством (ведомством), в системе которого находится сбытовая организация.

### Способы разработки цен ФСП на технологические комплекты

4.8. Первым этапом калькулирования цен ФСП на технологический комплект является разработка цены ФСП на заводской комплект  $C_{зф}$ . Она определяется стоимостью изделий, входящих в состав заводского комплекта, исчисленной по ценам ФСП по формуле:

$$C_{зф} = \sum_{i=1}^m C_{\phi i} K_i,$$

где  $C_{\phi i}$  — цена франко-строительная площадка группы изделий.

4.9. Цена ФСП на технологический комплект определяется путем суммирования цен ФСП на заводские комплекты, входящие в состав технологического комплекта.

Формула цены ФСП на технологический комплект  $C_T$  имеет следующий вид

$$C_T = \sum_{i=1}^n C_{зф},$$

где  $n$  — количество заводских комплектов, входящих в состав технологического комплекта.

**4.10.** Цены ФСП на технологический комплект являются, как правило, неизменными.

В случае если по инициативе предприятий-изготовителей в установленном порядке вносятся изменения в технические характеристики выпускаемых изделий (изменения класса арматурной стали, диаметра арматурных стержней и т.п.), не снижающие их несущей способности и эксплуатационных качеств, поправки к ценам ФСП на технологические комплекты не вносятся. Предприятию-изготовителю в этом случае не компенсируются дополнительные затраты, вызванные указанными изменениями.

**4.11.** В случае если по инициативе проектной организации или заказчика в установленном порядке аналогичные изменения в технические характеристики выпускаемых изделий, увеличивающие затраты на их изготовление, к ценам ФСП на технологические комплекты применяются поправки. Предприятиям-изготовителям в этом случае сбытовой организацией компенсируются дополнительные затраты, связанные с изменением технических характеристик, выпускаемых в составе комплекта изделий. Расчеты строительных организаций со сбытовой организацией производятся по ценам ФСП на технологический комплект с применением поправок, компенсирующих указанные дополнительные затраты. Размеры указанных поправок определяются проектной организацией. Понесенные строительной организацией дополнительные затраты возмещаются в этом случае в установленном порядке за счет средств резерва на непредвиденные работы и затраты по сводной смете.

**4.12.** В случае если аналогичные изменения внесены в установленном порядке в выпускаемые изделия по инициативе строительной организации, расчеты строительной организации со сбытовой организацией и сбытовой организации с предприятием-изготовителем производятся в порядке, предусмотренном в п. 4.11. Однако указанные дополнительные затраты строительной организации за счет средств резерва на непредвиденные работы и затраты по сводной смете заказчиком не возмещаются.

Ф о р м а З К

М А К Е Т

сборника оптовых цен на заводские комплекты изделий (пример)

Типовой проект 221-1-61

серии 467А

школа на 320 мест

Л и с т 17

Комплект	Оптовые цены на заводские комплекты по предприятиям, руб.					
	Буньковский ЖБИ	ЖБИ № 1	Коломенский ЖБИ	ЖБИ № 2	Ступинский ячеистого бетона	Тучковский ЖБИ
Нулевой цикл	852	6923	—	4322	—	4
I этаж	—	8217	1690	—	7176	—
II этаж	—	8768	—	811	10844	—

**Макет формы разработки цен на заводские комплекты, учитываемых  
в ценах ФСП на технологические комплекты (пример)**

ЖБИ № 2

№ п.п.	Обоснование цены ФСП (поз. сборника цен ФСП)	Наименование и марка изделия	Единица измерения	Площадь или объем	Общее количество, шт.	Цена единицы измерения, руб.	
						Франко-строи- тельная площадка	оптовая
1	2	3	4	5	6	7	8
<b>Фундаментный блок:</b>							
1	2301	БФ1-16	м <sup>3</sup>	0,93	38	51,1	37,76
2	2302	БФ1-1-16	"	0,45	6	52,3	39,0
3	2303	БФ-12А	"	0,74	15	49,0	35,69
4	2305	Ф-1	"	1,13	14	46,4	33,05
	<b>Итого</b>		руб.	-	-	-	-
<b>Цокольные панели:</b>							
1	4289	ПП 32.14	м <sup>2</sup>	4,4	10	14,6	11,26
2	4290	ПП 32.14-1	"	3,57	6	14,6	11,27
3	4291	ПП 64-14	"	8,8	13	14,1	10,73
	<b>Итого</b>		руб.	-	-	-	-
<b>Карнизные плиты:</b>							
1	2427	КП1	м <sup>3</sup>	0,29	43	72,0	55,24
2	2425	КП1-1	"	0,07	8	88,0	75
3	2426	КП1-2	"	0,28	2	73,0	56,61
4	2426	КП1-3	"	0,28	3	73,0	56,61
	<b>Итого</b>		руб.	-	-	-	-

Цены на заводские комплекты по предприятию

№ п.п.	Обоснование цены ФСП (поз, сборника цен ФСП)	Нулевой цикл			I этаж			II этаж		
		количество, шт.	стоимость, руб.		количество, шт.	стоимость, руб.		количество, шт.	стоимость, руб.	
			в ценах ФСП	в оптовых ценах		в ценах ФСП	в оптовых ценах		в ценах ФСП	в оптовых ценах
1	2	9	10	11	12	13	14	15	16	17
1	2301	38	1806	1334	—	—	—	—	—	—
2	2302	6	141	105	—	—	—	—	—	—
3	2303	15	544	396	—	—	—	—	—	—
4	2305	14	734	523	—	—	—	—	—	—
	Итого	—	3325	2358	—	—	—	—	—	—
1	4289	10	642	495	—	—	—	—	—	—
2	4290	6	313	241	—	—	—	—	—	—
3	4291	13	1613	1228	—	—	—	—	—	—
	Итого	—	2568	1964	—	—	—	—	—	—
1	2427	—	—	—	—	—	—	43	898	689
2	2425	—	—	—	—	—	—	8	49	42
3	2426	—	—	—	—	—	—	2	41	32
4	2426	—	—	—	—	—	—	3	61	48
	Итого	—	—	—	—	—	—	—	1049	811
			5793	4322					1049	811

## Порядок составления и утверждения сборников цен ФСП на технологические комплекты

4.13. Структура сборника цен ФСП на технологические комплекты должна обеспечивать простоту и удобство при пользовании им.

Примерное построение сборника:

I. Основные положения

II. Техническая часть (общая)

III. Цены франко-строительная площадка

1. Технологические комплекты

- 1) Жилые дома
- 2) Детские учреждения
- 3) Школы, техникумы, общежития
- 4) Комбинаты бытового обслуживания
- 5) Магазины
- 6) ...

2. Заводские комплекты

- 1) Жилые дома
- 2) Детские учреждения
- 3) Школы, техникумы, общежития
- 4) Комбинаты бытового обслуживания
- 5) Магазины
- 6) .....

В основных положениях излагаются организационные формы осуществления поставок заводских и технологических комплектов в области (республике). Указывается сбытовая организация, осуществляющая поставки технологических комплектов изделий по ценам ФСП, и организации-потребители. Должна быть указана разбивка здания (сооружения) на технологические комплекты.

Техническая часть (общая) должна содержать перечень разделов, помещенных в сборнике. Должны быть освещены вопросы, связанные с разработкой и применением в области (республике) цен ФСП на технологические комплекты.

Каждый подраздел сборника также содержит техническую часть. В технической части каждого подраздела раздела 1 „Технологические комплекты” приводится перечень типовых или повторно применяемых экономических проектов, принятых в расчетах цен ФСП на технологические комплекты, а по каждому проекту – детальные данные о принятых в указанных ценах номенклатуре изделий, их параметрах и технической характеристике (марки изделий, их наименования, объем каждого изделия; общее количество изделий по полной номенклатуре, выпускаемой предприятием в соответствии с спецификацией к проекту, и в том числе количество изделий заводского комплекта по каждому технологическому комплекту и другие данные согласно приложению к форме ЗК).

Макет сборника цен ФСП на технологические комплекты и пример его расчета приводится в форме ТК.

В сборнике надлежит предусмотреть порядок внесения изменений в цены ФСП на технологические комплекты в случаях, когда качественные характеристики поставляемых изделий отличаются от характеристик, принятых в ценах ФСП, в связи с особенностями применяемых в области (республике) проектов. При этом следует руководствоваться указаниями, содержащими в ГОСТах, технических условиях, Положении о поставках продукции производственно-технического назначения и других нормативных документах, а также положениями разд. 4, настоящих Рекомендаций.

4.14. Отбор проектов, по которым надлежит разрабатывать цены ФСП на технологические комплекты, производится сбытовой организацией, осуществляющей комплектные поставки материалов и изделий, по согласованию с министерством (ведомством) изготовителем продукции и министерством (ведомством), в системе которого находится сбытовая организация.

Исходные данные для разработки цен на комплекты подготавливаются сбытовой организацией, осуществляющей комплекные поставки, рассматриваются с участием строительной организации и передаются проектному институту, на который возложено составление цен на комплекты. На основе полученных данных проектный институт определяет номенклатуру и объемы железобетонных изделий и других материалов, включаемых в состав комплектов, в соответствии с данными проекта и предоставляет на согласование в министерство (ведомство) — изготовитель железобетонных конструкций и местных материалов.

Министерство (ведомство) — изготовитель продукции должно рассмотреть и согласовать предложения проектного института о распределении железобетонных изделий и материалов по номенклатуре и объемам, предусмотренным техническим и заводским комплектами. После этого проектный институт разрабатывает цены ФСП на технологические комплекты материалов и изделий и представляет их на рассмотрение Междуведомственной комиссии при облисполкоме (Совете Министров республики).

Ф о р м а Т К

### М А К Е Т

сборника цен ФСП на технологические комплекты изделий (пример)

Типовой проект 221-1-61  
серии 467А  
Школа на 320 мест

Лист 35

Комплект	Цены ФСП на технологические комплекты, руб.	Цены ФСП на заводские комплекты по предприятиям, руб.					
		Буньков-ский ЖБИ	ЖБИ № 1	Коломен-ский ЖБИ	ЖБИ № 2	Ступин-ский ячеис-того бетона	Тучков-ский ЖБИ
Нулевой цикл	15 797	1119	8880	—	5793	—	5
I этаж	21 307	—	10 986	2096	—	8225	—
II этаж	25 246	—	11 731	—	1049	12 466	—

Цены ФСП на технологические комплекты утверждаются облисполкомом Советов депутатов трудящихся (советом министров союзной республики или по его поручению госстроем союзной республики).

### Порядок расчетов за поставки комплектов строительных материалов и изделий\*

4.15. Расчеты за поставки технологических комплектов строительных материалов и изделий производятся через комплектующую организацию.

\*Подробно изложен в „Рекомендациях по организации и порядку оплаты комплектных поставок строительных конструкций и деталей”, утвержденных Госстроем СССР, Госбанком СССР, Стройбанком СССР 31 мая 1977 г. № ИИ-2657-6, 2478, 123.



Предприятие – изготовитель продукции по мере отгрузки заводского комплекта выписывает сбытовой (комплектующей) организации для оплаты счет-платежное требование, в котором указана цена заводского комплекта, определенная в порядке, изложенном в пп. 4.6 и 4.7.

Оплатив счет-платежное требование предприятия, сбытовая (комплектующая) организация не выставляет платежные документы на потребителя до тех пор, пока не будет завершена поставка всех заводских комплектов, входящих в технологический комплект.

Сбытовая (комплектующая) организация после завершения поставки всех заводских комплектов, входящих в технологический комплект, выставляет через обслуживающее ее учреждение банка на строительную организацию платежное требование, в котором указывается цена технологического комплекта, определенная в порядке, изложенном в пп. 4.8 – 4.12.

4.16. Для обеспечения нормальной деятельности сбытовые организации, осуществляющие комплектные поставки, должны быть обеспечены оборотными средствами в необходимых размерах. Порядок определения норматива оборотных средств сбытовых организаций приведен в прил. 3.

## **5. ОРГАНИЗАЦИЯ РАБОТЫ ПО ПОДГОТОВКЕ К ПЕРЕХОДУ НА СИСТЕМУ ЦЕН ФСП В ОБЛАСТИ (РЕСПУБЛИКЕ)**

5.1. Работа по подготовке к переходу в области (республике) на систему цен ФСП включает несколько этапов и, как показывает опыт, при правильной ее организации может быть выполнена в течение одного года.

### **Работы первого этапа подготовительных работ (продолжительностью два-три месяца)**

5.2. При облизполкоме (госстрое союзной республики) образуется Межведомственная комиссия, на которую возлагается координация работ по переходу в области (республике) на систему цен ФСП.

В состав Межведомственной комиссии (МВК) рекомендуется включить представителей госстроя республики (отдела по строительству облизполкома), республиканских строительных министерств, главного управления (управления объединения) по строительству, республиканского министерства стройматериалов, областного управления стройматериалов, территориальной организации Госснаба СССР, а также Госплана республики (облплана), Госкомитета цен республики (отдела цен облизполкома), республиканских (областных) контор Госбанка СССР и Стройбанка СССР.

5.3. Определяется сбытовая организация, на которую возлагается работа по осуществлению поставок местных материалов и изделий потребителям по ценам ФСП. Для этого необходимо всесторонне рассмотреть особенности производства, сбыта, поставок и потребления местных материалов и изделий в области (республике). При решении вопроса об организационно-экономических формах, отвечающих в наибольшей степени требованиям централизации сбыта и поставок местных материалов и изделий по ценам ФСП в условиях конкретной области (республики), следует руководствоваться положениями, изложенными в пп. 3.1 – 3.3.

В подготовке предложений по вопросу о сбытовой организации, на которую возлагаются поставки местных материалов и изделий по ценам ФСП, об организационных, экономических и правовых основах ее деятельности должны принять участие организации и предприятия министерств (ведомств), представленных в МВК. Указанные предложения представляются в облизполком (Совет Министров республики), который принимает соответствующее решение.

5.4. Устанавливается схема расчетов за поставки местных материалов и изделий по ценам ФСП.

Для этого необходимо всесторонне рассмотреть структуру взаимоотношений предприятий по производству сборного железобетона и местных

строительных материалов с потребителями продукции. Необходимо применять такую схему расчета, которая обеспечивает в условиях конкретной области (республики) ускорение оборачиваемости средств, сокращение продолжительности документооборота и наиболее эффективное функционирование механизма цен ФСП. При этом следует руководствоваться положениями, изложенными в пп. 3.4 – 3.7 и прил. 1. Порядок рассмотрения предложений о выборе схемы расчетов по ценам ФСП и принятии решения по этому вопросу аналогичен порядку, изложенному в п. 5.3.

5.5. Выполняются работы по сбору, обработке и анализу исходных данных, необходимых для составления цен ФСП.

В случае если цены ФСП вводятся в действие при общем пересмотре сметных норм и цен, то есть одновременно с новыми сметными ценами, работа по сбору и обработке исходных данных, используемых при составлении цен ФСП и сметных цен, должна быть начата в сроки, которые устанавливаются указаниями Госстроя СССР, регламентирующими порядок осуществления общего пересмотра сметных норм и цен.

В случае если цены ФСП вводятся в действие в период между общими пересмотрами сметных норм и цен, на первом этапе подготовки к переходу на систему цен ФСП должны быть выполнены в полном объеме работы, необходимые для составления цен ФСП, и в том числе варианты расчеты укрупнения районов (зон), принятых в действующих сборниках сметных цен. На основе выполненных расчетов следует определять наиболее рациональный вариант районирования цен ФСП.

Работа, предусмотренная п. 3.7, выполняется проектными институтами. Объем и содержание указанной работы определяются положениями, изложенными в пп. 2.15 – 2.18 и 2.22 – 2.30.

Результаты выполненных проектным институтом расчетов должны быть рассмотрены с организациями и предприятиями заинтересованных министерств (ведомств) и представлены в МВК на согласование.

5.6. На первом этапе выполнения подготовительных работ к переходу на систему цен ФСП рекомендуется выпустить в области (республике) два директивных документа: в начале этапа – распоряжение облисполкома (Совета Министров республики), в котором должны быть определены конкретные сроки проведения мероприятий, связанных с подготовкой к переходу на систему цен ФСП в области (республике) и ответственные исполнители; в конце этапа – решение облисполкома (постановление Совета Министров республики), в котором должны содержаться решения по вопросам, изложенным в пп. 5.3 – 5.5.

### **Работы второго этапа подготовительных работ (продолжительность 3–4 месяца)**

5.7. Выполняются работы по составлению цен ФСП на местные материалы и изделия, их согласованию и утверждению.

При разработке, согласовании и утверждении цен ФСП следует руководствоваться положениями, изложенными в разд. 2 Рекомендаций. Цены ФСП утверждаются не позднее 1 июня года, предшествующего их введению в действие.

5.8. При переходе на систему цен ФСП в период между общими пересмотрами сметных норм и цен должны быть определены коэффициенты, отражающие различие между уровнем сметной стоимости строительно-монтажных работ по районам (зонам), входящим в состав вновь образованной укрупненной зоны, и средним уровнем сметной стоимости строительно-монтажных работ по укрупненной зоне в целом. Расчет коэффициентов выполняется в порядке, изложенном в п. 2.29 Рекомендаций.

В зависимости от способа учета указанных различий, принятого при переходе на систему цен ФСП, коэффициенты используются для учета в финансовых планах строительно-монтажных организаций (п. 2.26). Величина указанных коэффициентов утверждается облисполкомом (Советом Ми-

нистров республики) не позднее 1 июля года, предшествующего введению в действие цен ФСП.

5.9. При переходе на систему цен ФСП в период между общими пересмотрами сметных норм и цен разрабатываются в случае необходимости поправки, отражающие различие между уровнем транспортных издержек строительно-монтажных организаций до введения в действие цен ФСП и размером средств на доставку местных материалов и изделий в ценах ФСП.

Определение величин этих поправок по строительно-монтажным организациям выполняется в порядке, изложенном в прил. 2 к Рекомендациям.

Размеры поправок утверждаются строительным министерством (ведомством), Главным управлением (управлением, объединением) по строительству.

5.10. Учитывая трудности перехода на новую структуру поставок и новый вид цен в районах, где цены ФСП применяются впервые, сбытовая организация в первом году применения цен ФСП не всегда имеет возможность в полном объеме развернуть работу по установлению рациональных маршрутов поставок материалов и изделий, при которых они будут завозиться на стройки с ближайших заводов и карьеров. В связи с этим на данном этапе подготовительной работы рекомендуется выполнить расчеты оптимальных схем поставок местных материалов и изделий по их основным группам (кирпич, песок, основные виды железобетонных изделий).

При выполнении указанных расчетов следует использовать данные об условиях и расстояниях перевозки местных материалов и изделий при сложившихся в республике объемах и ассортименте производства и потребления местных материалов и изделий. Расчет выполняется методом решения транспортной задачи.

Полученные в результате расчетов оптимальные схемы поставок местных материалов и изделий по их основным группам должны составить необходимую расчетную базу для определения плановых показателей деятельности сбытовой организации в первом году ее работы.

5.11. Особенностью второго этапа подготовительного периода выполнения работ является то, что должны быть завершены до начала третьего этапа все разработки, а также составлены, согласованы и утверждены нормативы, которые подлежат учету в показателях плана на следующий год, когда вводятся в действие цены ФСП. Министерства и ведомства должны обеспечить отражение указанных нормативов в планах капитальных вложений и строительно-монтажных работ, а также в плановых показателях деятельности строительно-монтажных и сбытовых организаций.

### **Работы третьего этапа (подготовка к переходу на систему цен ФСП)**

5.12. Рассмотренные на МВК и утвержденные в установленном порядке сборники, содержащие цены ФСП, должны быть размножены в необходимом количестве и доведены до строительно-монтажных трестов (СМУ, ПМК), предприятий по производству местных материалов и изделий, сбытовых организаций, а также заинтересованных министерств (ведомств).

5.13. Необходимо подготовить и утвердить в установленном порядке нормативно-правовые документы, определяющие порядок взаимоотношений организаций, участвующих в производстве, сбыте, поставках и потреблении местных строительных материалов и железобетонных изделий, и в том числе:

а) особые условия о поставках местных материалов и изделий по ценам ФСП;

б) положение о порядке расчетов за поставки местных материалов и изделий по ценам ФСП;

в) формы учета затрат и результатов деятельности сбытовых организаций, отражающие специфические условия поставок местных материалов и изделий по ценам ФСП в области (республике);

г) положение о принципах и формах материального стимулирования работников сбытовых организаций в условиях поставок местных материалов и изделий по ценам ФСП.

При разработке указанных документов следует руководствоваться положениями, изложенными в разд. 3 Рекомендаций.

5.14. Должны быть определены способы наделения (пополнения) оборотными средствами сбытовой организации. В качестве одного из вариантов следует рассмотреть возможность передачи сбытовой организации не снижаемого планового аванса за счет средств строительно-монтажных организаций. При решении вопросов, связанных с обеспечением сбытовой организации необходимыми оборотными средствами, следует руководствоваться положениями, изложенными в прил. 3 к Рекомендациям

5.15. Должны быть разработаны и осуществлены другие меры организационного и технического характера, обеспечивающие начало нормальной работы по осуществлению поставок местных материалов и изделий по ценам ФСП (в том числе выделение помещений, оснащение средствами связи, транспортом).

5.16. Необходимо организовать экономическую учебу кадров предприятий и организаций, участвующих в производстве, сбыте, поставках и потреблении местных материалов и изделий по ценам ФСП на территории области (республики).

Экономическую учебу рекомендуется проводить по нескольким потокам:

I поток — по программе, рассчитанной на 10–12 учебных часов. Руководящие работники республиканских госстроев, госпланов, строительных министерств, министерства стройматериалов, Главснаба, контор Госбанка СССР и Стройбанка СССР, Госкомцен, главных управлений (управлений) по строительству, главных управлений (управлений) стройматериалов, управлений производственных предприятий и управлений материально-технического снабжения строительных министерств, территориальных сбытовых организаций, облпланов, отделов по строительству облисполкомов, управлений снабжений и сбыта облисполкомов, отделов цен облисполкома, объединений, трестов, СМУ, ПМК.

II поток — по программе, рассчитанной на 18–20 учебных часов. Руководящие работники и специалисты экономических и сметных подразделений министерств, ведомств, главных управлений и управлений.

III поток — по программе, рассчитанной на 36–40 учебных часов. Специалисты экономических и местных подразделений, бухгалтерии, УПТК и отделов материально-технического снабжения строительно-монтажных объединений, трестов, комбинатов, СМУ, ПМК, предприятий по производству сборного железобетона и местных строительных материалов, территориальных сбытовых организаций, а также специалисты проектных институтов.

Программы занятий должны разрабатываться госстроями союзных республик с учетом конкретных условий и форм перехода на систему цен ФСП в области, крае, республике. В процессе обучения необходимо всесторонне рассмотреть весь круг вопросов, связанных с введением новой системы цен и расчетов, применительно к структуре изложения материала, принятой в Рекомендациях.

## **6. ЭФФЕКТИВНОСТЬ ПРИМЕНЕНИЯ СИСТЕМЫ ЦЕН ФРАНКО-СТРОИТЕЛЬНАЯ ПЛОЩАДКА И МЕТОДЫ ЕЕ ОЦЕНКИ**

6.1. Важное значение имеет правильная оценка эффективности применения цен франко-строительная площадка. Однако возникают трудности, связанные с количественной оценкой эффекта от их внедрения. Основное затруднение обусловлено тем, что для оценки эффекта недостаточно анализа работы какого-либо одного предприятия, либо одного звена в системе, охватывающей комплекс.

Республика, область	Экономия транспортно-заготовительных				
	1969	1970	1971	1972	1973
Латвийская ССР	3,1	1,0	1,6	1,0	0,2
Эстонская ССР	3,2	2,2	1,8	1,4	1,3
Узбекская ССР					
Молдавская ССР					
Армянская ССР					
Московская обл.					
<b>И т о г о</b>	<b>6,3</b>	<b>3,2</b>	<b>3,4</b>	<b>2,4</b>	<b>1,5</b>
Нарастающим итогом		9,5	12,9	15,3	16,8

Примечание. Знак "—" — превышение расходов по доставке на фактические

6.2. Внедрение цен ФСП приводит к изменению технологии управления процессом обеспечения строительства материальными ресурсами, что, в свою очередь, ведет к изменению отношений в системе „предприятие — сбыт — транспорт — строительная организация”.

6.3. Эффективность использования системы цен ФСП характеризуется укреплением хозрасчета подрядных организаций на основе обеспечения устойчивого соответствия издержек на приобретение материалов сметным средствам на эти цели, а также усилением экономической ответственности сбытовых организаций за выбор рациональных вариантов поставки.

6.4. Количественной характеристикой эффекта является размер экономии транспортных расходов, аккумулируемый в сбытовой организаций. Эффективность применения системы цен франко-строительная площадка в ряде районов страны по указанному показателю за 1969—1981 гг. приведена в табл. 1.

Экономический эффект по остальным показателям следует определять в соответствии с прилагаемой блок-схемой определения эффективности применения системы цен франко-строительная площадка (ФСП) для расчетов за доставки местных строительных материалов, изделий и конструкций.

В блок-схеме приведены показатели экономического эффекта по предприятиям и организациям, результаты деятельности которых изменяются в условиях расчетов за поставки материалов и изделий по ценам франко-строительная площадка. При этом выделены показатели, по которым эффективность может быть определена количественно. В ходе выполнения подготовительных работ по переходу на систему цен франко-строительная площадка в областях, краях, республиках расчет экономического эффекта от введения этой системы цен следует выполнять в каждом регионе в соответствии с основными положениями рекомендованной блок-схемы.

Т а б л и ц а 1

расходов, млн. руб., по годам							
1974	1975	1976	1977	1978	1979	1980	1981
-0,1	0,1	-0,2	0,3	0,5	0,4	0,2	0,2
1,8	1,2	1,2	1,2	1,6	1,8	1,1	1,0
	0,2	0,4	0,3	0,3	0,3	0,1	0,2
	0,7	1,1	0,1	0,2	0,5	-	0,2
	-	-	-	-	0,1	0,2	-
	0,6	0,2	-	0,1	-	-	0,2
1,7	2,8	2,7	1,8	2,7	3,0	1,6	1,8
18,5	21,3	24,0	25,8	28,5	31,5	33,1	34,9

расстояния над затратами на эти цели, предусмотренными в ценах ФСП.

## Приложение 1

### ПОРЯДОК ОФОРМЛЕНИЯ ПЛАТЕЖНЫХ ДОКУМЕНТОВ ПРИ РАСЧЕТАХ ЗА ПОСТАВКИ МЕСТНЫХ МАТЕРИАЛОВ И ИЗДЕЛИЙ ПО ЦЕНАМ ФСП И ФОРМЫ КРЕДИТОВАНИЯ ЗАТРАТ, СВЯЗАННЫХ С ОСУЩЕСТВЛЕНИЕМ ПОСТАВОК

1. Применение цен ФСП при расчетах за поставки местных материалов и изделий связано с необходимостью организации системы расчетов, которая способствует ускорению оборачиваемости средств, своевременной реализации продукции, соблюдение поставщиками и потребителями платежной и договорной дисциплины.

2. Изложенные ниже положения, определяющие порядок оформления платежных документов при расчетах за поставки местных материалов и изделий по ценам ФСП, а также формы кредитования затрат, связанных с осуществлением поставок, разработаны в соответствии с Инструкцией Госбанка СССР № 2 от 31 мая 1979 г.

Положения регламентируют порядок оформления платежных документов при схеме расчетов с оплатой стоимости материалов по ценам ФСП через сбытовую организацию по выставленным от ее имени платежным документам предприятием-изготовителем (по штучным поставкам), а также порядок прохождения и оформления платежных документов при схеме расчетов с оплатой стоимости материалов по ценам ФСП через сбытовую организацию по выставленным ею платежным документам на потребителя (по комплектным поставкам).

3. При указанной выше схеме расчетов по штучным поставкам предприятие - изготовитель продукции после отгрузки материалов выписывает платежные требования от имени сбытовой организации на потребителя (строительные организации) и одновременно сводные счет-платежные требования от своего имени на сбытовую организацию.

Платежные требования выписываются от имени сбытовой организации на потребителей по ценам ФСП. В сводных платежных требованиях, выставляемых на сбытовую организацию, стоимость материалов определяется по оптовым ценам промышленности с добавлением расходов по доставке материалов на фактические расстояния. Расчеты производятся в соответствии с пп. 525-532 Инструкции Госбанка СССР № 2.

4. При этом порядке расчетов суммы платежа строительной организации за материалы переводятся в учреждение банка по месту нахождения

сбытовой организации и зачисляются на ее расчетный счет. Отказы строительной организации в акцепте платежа и претензии по качеству материалов выписываются в двух экземплярах, из которых один передается в банк для направления сбытовой организации, а второй – в тот же день отправляется почтой предприятию – изготовителю продукции.

Учреждения банка принимают от предприятий сводное платежное требование на сбытовую организацию при условии одновременной сдачи на инкассо платежных требований от имени сбытовой организации на потребителей (строительные организации).

Учреждения банка принимают только те платежные требования на потребителя, которые представлены в банк не позднее чем через три рабочих дня после даты отгрузки материалов, при этом день отгрузки материалов в расчет не принимается.

5 В платежных требованиях, выписываемых предприятием – изготовителем продукции от имени сбытовой организации, указываются:

дата договора;

обоснование цен ФСП (номер тома сборника, порядковый номер позиции сборника);

наименование материалов, включая краткую техническую характеристику (марка, сортность, единица измерения, количество, цена ФСП, общая стоимость материалов по ценам ФСП);

наименование плательщика (строительного управления, УПТК строительного треста);

наименование СМУ (грузополучателя) и стройки, в адрес которой отправлены материалы;

дата и номер наряда сбытовой организации (или заменяющего его документа), во исполнение которого произведена поставка материалов;

дата отгрузки (или отпуска) материалов и номера транспортных или приемосдаточных документов, а также вид транспорта.

6. При централизованной доставке материалов и изделий в графе платежного требования „способ отправления” указывается „доставлено покупателю”. Такая отметка означает, что основанием выписки платежного требования являются приемосдаточные документы и что на них имеется штамп грузополучателя с распиской в получении.

При вывозе продукции транспортом потребителя в графе платежного требования „способ отправления” указывается „самовывоз”.

7. В одно платежное требование на имя плательщика может быть включено несколько счетов-фактур, независимо от суммы каждого из них. При этом в каждом счете-фактуре должно быть указано наименование СМУ-грузополучателя и стройки, в адрес которой отгружены материалы и изделия.

Предприятие – изготовитель продукции представляет выписанные им платежные требования в обслуживающий его банк непосредственно вслед за отгрузкой материалов.

8. Номер платежного требования должен, как правило, совпадать с номером приложенного к нему счета. Если в одно требование включено несколько счетов, то ему присваивается номер первого из этих счетов. На всех счетах в соответствующей графе предприятие проставляет номер требования, в которое данный счет включен.

Предприятия могут выписывать платежные требования на бланках, в верхней части которых помещаются данные о номенклатуре местных материалов и изделий, а в нижней части – реквизиты платежного требования.

В обязательном порядке указывается, в каком учреждении Госбанка СССР или Стройбанка СССР находится счет плательщика и точные наименования и адреса этих учреждений.

В месте, отведенном для даты платежного требования, предприятие – изготовитель продукции проставляет дату сдачи банку документов на инкассо.

На всех платежных требованиях и реестрах по транзитным расчетам приводится надпись или штамп „транзитный”, а на сводных требованиях, выписываемых на сбытовую организацию, – „сводный транзитный”.

9. В сводном платежном требовании, выставленном предприятием на сбытовую организацию, указываются номера и суммы платежных требований, выписываемых им от ее имени на плательщиков, и общая сумма, причитающаяся к получению от нее, а также дата договора, в соответствии с которым производятся поставки, дата наряда, а также другие данные, необходимые для проверки платежных документов.

Сводное требование является одновременно реестром требований, сдаваемых предприятием на инкассо от имени сбытовой организации на плательщиков.

10. В счетах к сводному платежному требованию указываются: наименование СМУ (грузополучателей) и строк, в адрес которых отправлены материалы;

наименование плательщиков;

номенклатура материалов, их технические характеристики, единицы измерения и количество;

оптовая цена промышленности с указанием обоснования по прейскуранту;

общая стоимость поставленных местных материалов и изделий в оптовых ценах;

расходы по доставке местных материалов и изделий на фактические расстояния;

соответствующие надбавки за доставку материалов с использованием специализированного транспорта;

затраты на тару, упаковку и реквизит.

11. Плательщики (СМУ, УПТК строительных трестов) производят оплату материалов по ценам ФСП в порядке предварительного акцепта, то есть оплата производится на следующий день после истечения срока акцепта. Плательщик вправе заявить обслуживающему его учреждению банка полный или частичный отказ от акцепта по ингородным расчетам в течение трех рабочих дней и по однородным расчетам — в течение двух рабочих дней после получения платежного требования учреждением банка, при этом день поступления платежного требования в банк в расчет не принимается.

Извещения об отказе от акцепта платежного требования, выписанного на плательщика, и другие уведомления посылаются банку по месту нахождения расчетного счета сбытовой организации.

12. Предприятия — изготовители продукции получают кредит под расчетные документы в пути по расчетам с использованием сводных платежных требований в порядке инкассо с акцептом сбытовой организации.

13. При возникновении у плательщиков временных финансовых затруднений и недостатка в связи с этим средств на их счетах для оплаты платежных требований за отгруженные в их адрес материалы учреждения банка, обслуживающие покупателей, представляют им кредит (платежный кредит) на срок до 60 дней на оплату требований предприятий и организаций-поставщиков.

Предоставление платежного кредита может не приостанавливаться и при наличии у плательщиков просроченной задолженности по ссудам банка длительностью до 60 дней со взиманием повышенной процентной ставки\*.

14. Сбытовые организации оплачивают сводные платежные требования предприятий-изготовителей в порядке последующего акцепта, т. е. в день поступления платежных документов в обслуживающие их банки. При этом сбытовая организация вправе заявлять последующие отказы от акцепта в течение сроков, установленных Инструкцией № 2 Госбанка СССР.

\*В соответствии с Указаниями об оплате за счет кредита платежных документов за продукцию при временном отсутствии у покупателей средств на счетах, утвержденных Госбанком СССР, Стройбанком СССР 14 декабря 1979 г.



В случае если сбытовая организация заявила отказ от акцепта сводного требования, сумма этого требования исключается из обеспечения кредита, полученного предприятием-изготовителем под расчетные документы в пути, в день поступления в обслуживающий его банк отказа от акцепта.

15. Изложенный выше порядок расчетов приводит к тому, что платеж, производимый сбытовой организацией, поступает на расчетный счет предприятия-изготовителя быстрее, чем в случаях, когда платежи производятся непосредственно строительными организациями, что в условиях хозяйственной реформы имеет важное значение своевременного выполнения предприятиями планов реализации.

Ускорение платежей объясняется тем, что строительные организации производят платежи в порядке предварительного акцепта, т. е. по истечении трех рабочих дней после поступления платежных требований, при этом день поступления платежных требований в банк плательщика в расчет не принимается. Сбытовая организация оплачивает сводные платежные требования предприятия в течение операционного дня по мере поступления их в обслуживающий ее банк. При этом быстрее оборачивается кредит, выдаваемый учреждением банка предприятию-изготовителю, поскольку предприятие, получив на несколько дней раньше платеж со сбытовой организации, соответственно быстрее возвращает банку полученный им кредит под расчетные документы в пути.

16. Сбытовая организация получает в обслуживающем ее банке кредит под расчетные документы в пути (под платежные требования), выписанные на потребителей (строительные организации) от имени сбытовой организации, независимо от длительности разрыва между датой отгрузки материалов и датой выписки платежных требований на потребителей. При этом следует учесть, что в обеспечение кредита банка принимаются платежные требования у сбытовой организации в день их оплаты или помещения в картотеку № 2 сводного требования, если ранее не поступили платежи или уведомления о причинах неоплаты.

17. При осуществлении сбытовой организацией комплектных поставок различают два основных вида комплектов: технологический и заводской (пп. 4.1 — 4.5).

Расчеты за комплектные поставки со строительными организациями ведутся по ценам ФСП на технологические комплекты изделий на здание (сооружение). С предприятиями-изготовителями расчеты ведутся по ценам на заводские комплекты. При этой форме расчетов предприятие-изготовитель по завершению поставки заводского комплекта выставляет на сбытовую организацию платежное требование, в котором указана цена заводского комплекта с добавлением расходов по доставке изделий на фактические расстояния.

Платежные требования на потребителей (строительные организации) предприятием не выставляются.

18. Платежные требования, выставленные предприятием на сбытовую организацию за отгруженные заводские комплекты, сдаются в обслуживающее его учреждение банка и служат обеспечением кредита под расчетные документы в пути на срок до поступления платежа, или извещения об отсутствии средств у сбытовой организации, или отказа от акцепта платежных требований.

Сбытовая организация оплачивает платежные требования за заводские комплекты в течение операционного дня по мере их поступления в обслуживающий ее банк. В последующем она имеет право, при наличии оснований, отказаться полностью или частично от акцепта платежных требований.

В связи с заявлением об отказе от акцепта, принятым банком, сумма отказа от акцепта восстанавливается на счете сбытовой организации в день получения заявления.

Строительные организации обязаны по получении отгруженных им предприятиями — изготовителями изделий проверить наличие заводских комплектов на строительной площадке в полном объеме и номенклатуре, и

в случае обнаружения некомплектной или некачественной поставки сообщить об этом сбытовой организации не позднее чем через три дня после поступления этих изделий на строительную площадку.

19. Сбытовая организация, оплачивая предприятиям стоимость отгруженной продукции по ценам на заводские комплекты и расходы по их доставке на строительные объекты, не получает возмещения понесенных расходов от строительных организаций до полного завершения поставки технологического комплекта изделий на здание (сооружение).

В случае когда на объект строительства доставлен технологический комплект изделий в полном объеме и номенклатуре, что подтверждено документом строительной организации, сбытовая организация выставляет платежное требование на строительную организацию, в котором стоимость определена по цене ФСП на технологический комплект. Это требование сдается в обслуживающее сбытовую организацию учреждение банка на инкассо. При этом у сбытовой организации в обеспечение кредита под расчетные документы в пути платежные требования принимаются при условии, если они выписаны не позднее трех рабочих дней после получения обслуживающим ее банком последнего по данному технологическому комплекту платежного требования предприятия.

20. Сбытовая организация получает в банке кредит под расчетные документы в пути на срок до поступления платежа или извещения об оплате (отказа от оплаты) выставленного ею платежного требования на потребителя (строительную организацию).

При поступлении отказа в акцепте платежного требования сбытовой организации за технологический комплект учреждение банка снимает с обеспечения кредита под расчетные документы в пути соответствующую сумму и списывает ее с расчетного счета сбытовой организации.

21. За необоснованный полный и частичный отказ потребителей (строительных организаций) от акцепта платежных требований они несут материальную ответственность, предусмотренную особыми условиями поставки.

При выставлении сбытовой организацией платежного требования на потребителей (строительную организацию), если технологический комплект поставлен не в полном объеме, она несет материальную ответственность, предусмотренную особыми условиями поставки.

22. При возникновении временных финансовых затруднений у сбытовой организации и недостатка в связи с этим на ее счетах средств учреждения банка предоставляют платежный кредит на срок до 60 дней на оплату платежных требований предприятий-изготовителей как по штучным, так и по комплектным поставкам.

Платежный кредит сбытовая организация получает без ограничения лимита с отдельного ссудного счета, открываемого ей в учреждении банка.

Для открытия такого счета сбытовая организация направляет в обслуживающий ее банк заявление-обязательство по кредитам, предоставляемым без залога товарно-материальных ценностей, если оно не было предоставлено банку ранее.

Погашение кредита производится ежедневно по окончании операционного дня за счет свободных средств на счете сбытовой организации.

## Приложение 2

### ПОРЯДОК УЧЕТА В ПЛАНАХ ПОДРЯДНЫХ ОРГАНИЗАЦИЙ ИЗМЕНЕНИЙ РАЗМЕРА РАСХОДОВ ПО ДОСТАВКЕ МЕСТНЫХ МАТЕРИАЛОВ И ИЗДЕЛИЙ ОТ ПРЕДПРИЯТИЙ ДО СТРОИТЕЛЬНЫХ ПЛОЩАДОК В СВЯЗИ С ПЕРЕХОДОМ НА РАСЧЕТЫ ПО ЦЕНАМ ФСП В ПЕРИОД МЕЖДУ ОБЩИМИ ПЕРЕСМОТРАМИ СМЕТНЫХ НОРМ И ЦЕН

1. В условиях действующей системы цен подрядные организации получают от заказчиков оплату стоимости местных материалов и изделий по зональным сметным ценам, учитывающим оптовые цены промышленности и средние по району (зоне) условия и расстояния доставки материалов от

предприятий-изготовителей до приобъектных складов строительных площадок. С предприятиями-изготовителями подрядные организации рассчитываются за поставленные местные материалы и изделия по оптовым ценам промышленности и возмещают им расходы по доставке материалов и изделий на фактические расстояния.

Отклонения между фактическими среднезональными транспортными расходами отражаются на результатах производственно-хозяйственной деятельности подрядных организаций, способствуя получению экономии в организациях, которым продукция доставляется на расстояния меньшие, чем среднее, и образование на возмещаемых за счет сметы переплат в организациях, которым продукция доставляется на расстояния большие чем среднее.

2. При переходе на расчеты за поставки местных материалов и изделий по ценам ФСП, учитывающим средние по укрупненной зоне условия и расстояния доставки материалов, транспортные издержки всех подрядных организаций, осуществляющих строительство в зоне, независимо от фактических расстояний доставки продукции, будут иметь одинаковый размер и соответствовать затратам на эти цели, принятым в сметах на строительство.

3. Введение цен ФСП не должно привести, в принципе, к изменению уровня издержек, связанных с доставкой местных материалов и изделий от предприятий-изготовителей до приобъектных складов строительных площадок в целом по организациям республиканского министерства строительства (главного управления, управления по строительству), осуществляющего работы на территории укрупненной зоны (области, республики). Вместе с тем уровень этих издержек может измениться у отдельных подрядных организаций: он возрастет в тех подрядных организациях, которым материалы доставляются от предприятий на расстояния, меньшие чем среднее, принятое в зональных сметных ценах, и понизится в тех подрядных организациях, которым материалы доставляются на расстояния большие чем среднее.

При переходе на систему цен ФСП общая сумма прибыли, предусмотренная планом по республиканскому строительному министерству, ведомству, главному управлению (управлению) по строительству, объединению, должна остаться неизменной. Понижение прибыли у одних подрядных организаций должно быть покрыто повышением прибыли у других подрядных организаций.

Вопросы корректировки планов прибыли для строительного-монтажных трестов (управлений) и приравненных к ним организаций, а также о размерах этой корректировки в году, на который намечено осуществить переход на цены ФСП, решаются республиканскими строительными министерствами, ведомствами, главными управлениями (управлениями) по строительству, объединениями.

4. Размеры изменения прибыли строительного-монтажных трестов (управлений) и приравненных к ним организаций при корректировке планов на год, в котором намечено осуществить переход на цены ФСП, определяются по расчету в следующем порядке:

а) устанавливается количественный расход местных материалов и изделий по тресту (управлению) на год;

б) рассчитывается размер расходов по доставке этого количества местных материалов и изделий, во-первых, исходя из фактически сложившихся условий и расстояний их транспортировки; во-вторых, с учетом средних условий и расстояний транспортировки местных материалов и изделий, принятых в ценах ФСП.

Разница между указанными оценками уровня транспортных расходов составляет величину, которая подлежит учету в плане прибыли строительного-монтажного треста (управления) на год.

5. Для установления количественного расхода местных материалов и изделий рекомендуется использовать данные формы 2-сн (отчет об остатках, поступлении и расходах материалов в капитальном строительстве) за предыдущий год, а также материалы бухгалтерского и оперативного учета. Показатели количественного расхода местных материалов и изделий долж-

ны быть определены по основным группам, примерный перечень которых приведен в прилагаемой форме 1.

6. Суммарный размер фактических расходов по доставке местных материалов и изделий принимается по данным бухгалтерского учета, который ведется в подрядных организациях по группам однородных материалов в соответствии с „Основными положениями по учету материалов на предприятиях и стройках“, утвержденными приказом Министерства финансов СССР от 30 апреля 1974 г. № 103 и „Планом счетов бухгалтерского учета производственно-хозяйственной деятельности предприятий, строек и хозяйственных организаций и инструкцией по его применению.“

7. Для определения расходов по доставке местных материалов и изделий на основе средних зональных затрат, принятых в ценах ФСП, данные о количественном расходе местных материалов и изделий, предусмотренные п. 5 прил. 2, должны быть дополнительно дифференцированы по номенклатуре материалов, с учетом которой определены средние зональные транспортные затраты в ценах ФСП. Для этого проектная организация, разрабатывающая цены ФСП, передает республиканскому строительному министерству, ведомству, главному управлению (управлению) по строительству, объединению информацию, характеризующую размер зональных транспортных затрат, предусмотренных в ценах ФСП, по номенклатуре местных материалов и изделий, которая принималась при усреднении указанных затрат. Размер средних зональных транспортных затрат указывается на единицу измерения, принятую в ценах ФСП, а по железобетонным и бетонным изделиям, кроме того, — на 1 м<sup>3</sup>.

8. В случае если в году, в котором осуществляется переход на расчеты по ценам ФСП, намечаются существенные сдвиги в объемах и структуре выполняемых строительно-монтажных работ, по сравнению с предыдущим годом, которые могут существенно повлиять на количественный расход местных материалов и изделий, их номенклатуру и условия доставки местных материалов и изделий от предприятий-изготовителей до приобъектных складов строительных площадок в области (республике), производится корректировка соответствующих показателей, исчисленных по данным учета и отчетности на предыдущий год.

9. Сводный расчет составляется строительно-монтажными трестами (управлениями) и приравненными к ним строительными организациями по форме 1 и представляется вышестоящей организации — объединению, главному управлению (управлению) по строительству, республиканскому строительному министерству, ведомству.

В случае когда строительно-монтажный трест (управление) осуществляет строительство на территории нескольких вновь образованных укрупненных зон, в сводном расчете, кроме общих итогов, указываются итоги по каждой укрупненной зоне.

Республиканские министерства, ведомства, главные управления (управления) по строительству, объединения производят проверку представленных расчетов и выполняют, в необходимых случаях, корректировку планов прибыли подрядных организаций на год, в котором намечается осуществить переход на расчеты по ценам ФСП.

10. В случае когда в строительно-монтажных организациях не ведется бухгалтерского учета данных, указанных выше (п. 6 прил. 2), рекомендуется применять упрощенный порядок определения размеров изменения расходов подрядных организаций по доставке местных материалов в связи с переходом на систему цен ФСП.

Взамен расчетов, предусмотренных пп. 4–7 настоящего приложения, выполняются следующие расчеты:

а) количественный расход местных материалов и изделий определяется с использованием данных об объемах поставок, предусмотренных планом материально-технического снабжения строительно-монтажных трестов (СМУ, ПМК) на год.

Показатели количественного расхода материалов и изделий должны быть установлены по их основным группам (примерный перечень групп приведен в прилагаемой форме 1);

б) размер расходов по доставке материалов и изделий на фактические расстояния исчисляется с учетом условий и расстояний поставки, определенных планом материально-технического снабжения на год;

в) расходы по доставке 1 т груза местных материалов и изделий должны быть рассчитаны для каждой строительной организации (СМУ, ПМК) по группам однородных материалов на основе данных об объемах поставок по предприятиям-изготовителям, по строительным кустам и с учетом тарифов на грузовые перевозки, действующих на начало года, в котором вводятся цены ФСП, согласно форме 2 прил. 2;

г) для выполнения расчетов по определению затрат на транспортировку 1 т груза местных материалов и изделий от каждого предприятия до строительного куста составляется ведомость по форме 3 прил. 2.

Данные о количественном расходе местных материалов и изделий должны быть дифференцированы по номенклатуре материалов, с учетом которой проектным институтом определены средние зональные транспортные затраты в составе цен ФСП в порядке, предусмотренном п. 7 прил. 2. На основе указанных данных должны быть сопоставлены расходы по доставке местных материалов и изделий, исчисленных соответственно по плану материально-технического снабжения и по ценам ФСП (на план поставок года).

Составление и утверждение сводного расчета, на основе которого корректируются, при необходимости, планы прибыли подрядных организаций, производится в порядке, изложенном выше (п. 9 прил. 2).

## СВОДНЫЙ РАСЧЕТ

изменения размера расходов подрядной организации по доставке местных материалов и изделий от предприятий до строительных площадок в связи с введением цен ФСП учитываемого в плане на год (квартал)

Материалы и изделия	Расходы по доставке местных материалов и изделий, руб.		Изменение расходов (гр. 3—гр. 4), руб.
	фактические	средние, принятые в ценах ФСП	
1	2	3	4

1. Железобетонные изделия:  
 фундаментные блоки,  
 балки, ригели, прогоны  
 плиты перекрытий  
 .....

2. Бетонные изделия:  
 бетонные блоки  
 .....

3. Кирпич:  
 керамический  
 силикатный  
 .....

4. Строительные камни и блоки искусственные:  
 .....

5. Камень естественный:  
 .....

6. Черепица

7. Щебень, гравий

8. Песок, гравийно-песчаная смесь

9. ....

10. ....

**Примечание.** В гр. 4 знак „+” (увеличение) означает, что фактические расходы больше, чем средние, принятые в ценах ФСП; знак „-” (уменьшение) означает, что фактические расходы меньше, чем средние, принятые в ценах ФСП.

РАС  
определения расходов по доставке  
и изделий по строительно-монтажной

Материалы и изделия	Предприятие- изготовитель	Едини- ца из- мере- ния	Объем поста- вок мате- риалов (изде- лий)	Доля пред- прия- тий, %	Стоимость перевозки 1 т груза по кустам, руб.		
					А	Б	В
1	2	3	4	5	6	7	8
Кирпич	Завод № 1	тыс. шт.	5000	50	2,00	2,50	2,70
	Завод № 2	„	3000	30	3,00	3,20	3,40
	Завод № 3	„	2000	20	2,2	2,4	

Ч Е Т  
 1 т груза местных материалов  
 организации (СМУ, ПМК)

Объем потребления по кустам, <u>объем</u>			Стоимость перевоз- ки 1 т груза с уче- том объемов пот- ребления, руб.			Усредненная стоимость транспортировки 1 т груза, руб.	
%						по предприя- тиям- изгото- вителям  (гр. 12 + гр. 13 + + гр. 14)	с учетом удельного веса по предприяти- ям- изгото- вителям (гр. 15 х гр. 5) : 100
А	Б	В	А	Б	В		
9	10	11	12	13	14	15	16
<u>2000</u>	<u>2000</u>	<u>1000</u>	0,8	1,0	0,54	2,34	1,17
40	40	20					
<u>1500</u>	<u>1000</u>	<u>500</u>	1,5	1,006	0,58	3,15	1,05
50	33	17					
<u>1000</u>	<u>1000</u>	—	1,1	1,2	—	2,3	0,46
50	50						



## ВЕДОМОСТЬ

исходных данных о затратах по доставке 1 т груза местных материалов  
и изделий от предприятий-изготовителей до строительных кустов  
(кирпич керамический)

Предприятие-изготовитель	Условия и расстояния доставки материалов до конечных пунктов км				Затраты по доставке 1 т груза данного вида материала, руб.
	поставки, вид транспорта, расстояния перевозки, руб/т				
	от предприятия-изготовителя до объекта автотранспортом	до станции (пристаней) отправления	от станции (пристаней) отправления до станции (пристаней) назначения	от станции (пристаней) назначения до конечного пункта поставки	
1	2	3	4	5	6
Завод № 1	—	автомобильные — 4	железнодорожные — 150	автомобильные — 4	2,00
		0,51	0,98	0,51	
Завод № 2	$\frac{70}{3,00}$	—	—	—	3,00
Завод № 3	—	железнодорожные — 4	железнодорожные — 50	автомобильные — 6	2,20
		0,78	0,78	0,64	

Примечания: 1. Ведомость исходных данных составляется по каждой группе материалов отдельно (кирпич, щебень, песок и др.). 2. В таблице приведены условные данные.

**ПРИНЦИПЫ И ПОРЯДОК НОРМИРОВАНИЯ ОБОРОТНЫХ СРЕДСТВ  
СБЫТОВЫХ ОРГАНИЗАЦИЙ, ОСУЩЕСТВЛЯЮЩИХ ПОСТАВКИ  
МЕСТНЫХ МАТЕРИАЛОВ И ИЗДЕЛИЙ ПО ЦЕНАМ ФСП**

Норматив оборотных средств сбытовой организации, осуществляющей штучные и комплектные поставки местных материалов и изделий по ценам ФСП определяются в соответствии с Основными положениями о нормировании оборотных средств государственных предприятий и организаций, утвержденными постановлением Совета Министров СССР от 30 января 1962 г. № 85.

1. Нормирование оборотных средств сбытовой организации должно производиться исходя из годового плана поставок местных материалов и изделий, по ценам ФСП (штучные поставки), а также комплектных поставок по ценам ФСП на технологические комплекты с учетом особенностей кругооборота средств по этим видам поставок.

При определении нормативов оборотных средств следует разработать мероприятия, обеспечивающие укрупнение технологических комплектов, поставляемых по ценам ФСП, а также ускорение документооборота между предприятиями, сбытовой организацией и строительно-монтажными организациями.

2. Оборотные средства сбытовых организаций, на которые возложены поставки местных материалов и изделий по ценам ФСП, образуются за счет:

а) прибыли и другие приравненных к ним средств сбытовой организации министерства (ведомства);

б) устойчивых пассивов в пределах покрытия нормативов;

в) средств, получаемых от потребителей (строительных организаций), которые частично высвобождаются у них в условиях перехода на расчеты за комплектные поставки по ценам ФСП.

3. Ниже (пп. 5—20) приводятся основные положения по определению норматива оборотных средств сбытовых организаций, необходимых для обеспечения их нормальной деятельности по осуществлению поставок местных материалов и изделий по ценам ФСП (штучные поставки), а также комплектных поставок по ценам ФСП на технологические комплекты.

Нормативы оборотных средств в размере их потребности в средствах для малоценных и быстроизнашивающихся предметов, на расходы будущих периодов, для капитального ремонта, осуществляемого хозяйственным способом, для жилищно-коммунального и других хозяйств, не состоящих на самостоятельном балансе, определяются в порядке, установленном указанным выше постановлением.

4. Норматив оборотных средств устанавливается исходя из:

а) стоимости местных материалов и изделий, поставляемых штучно и комплектно по ценам ФСП на планируемый год;

б) количества однотипных объектов (жилые дома, детские учреждения, школы, здания производственного назначения и другие объекты определенных серий, этажности и т. п.), на которые поставляются технологические комплекты местных материалов и изделий по ценам ФСП;

в) стоимости каждого технологического комплекта по ценам ФСП и стоимости технологических комплектов на объект в целом;

г) продолжительности поставки каждого технологического комплекта в соответствии с графиками комплектации;

д) установленных сроков платежей за поставляемую продукцию: сбытовой организацией — предприятиям — изготовителям продукции, строительными организациями — сбытовой организации.

5. Сбытовая организация в соответствии с плановым объемом поставок местных материалов и изделий по ценам ФСП подготавливает исходные данные для нормирования оборотных средств отдельно по штучным и комплектным поставкам и на основании этих данных определяет норматив оборотных средств.

6. Показатель однодневного оборота для исчисления норматива оборотных средств определяется как частное от деления стоимости годовой

потребности местных материалов и изделий по ценам ФСП на 360 (принимаемое в расчетах количество календарных дней в году).

7. Норматив оборотных средств сбытовой организации, осуществляющей поставки материалов и изделий по ценам ФСП, устанавливается по элементам оборотных средств применительно к статьям бухгалтерского баланса этой организации, разрабатывается на год и утверждается вышестоящей организацией.

В случае существенного изменения объемов и структуры поставок местных материалов и изделий по ценам ФСП, в частности, при изменении доли комплектных поставок в общем их объеме, норматив оборотных средств уточняется и переутверждается вышестоящей организацией.

8. Норматив оборотных средств сбытовой организации должен обеспечивать покрытие затрат, связанных с поставкой технологических комплектов на одновременно строящиеся по графикам комплектации объекты с момента оплаты сбытовой организацией предприятию — изготовителю первого заводского комплекта до предъявления ею платежного требования строительной организации на полную стоимость технологического комплекта.

9. Определение норматива оборотных средств сбытовой организации по комплектным поставкам выполняется в два этапа:

на первом этапе определяются следующие данные:

- а) количество объектов, комплектуемых в течение года  $K$ ;
- б) стоимость технологических комплектов по ценам ФСП  $A_1, A_2, \dots, A_n$ ;
- в) продолжительность поставки технологических комплектов  $P_1, P_2, \dots, P_n$ ;
- г) стоимость технологических комплектов по ценам ФСП в целом на объект  $A'$ .

Указанные данные приводятся по каждой группе однотипных объектов жилищного, коммунального, культурно-бытового и производственного строительства (промышленного, сельскохозяйственного).

Пример определения исходных данных приведен в табл. 1;

на втором этапе выполняются расчеты потребности оборотных средств по группам однотипных объектов. На основании полученных данных рассчитывается норматив оборотных средств сбытовой организации, обеспечивающий поставки технологических комплектов по ценам ФСП.

10. Размер потребности в оборотных средствах определяется по группам однотипных объектов и зависит от стоимости технологических комплектов по ценам ФСП на объект в целом и цен ФСП на отдельные технологические комплекты; от продолжительности поставок комплектов, предусмотренных графиками комплектации; от количества комплектуемых объектов каждой группы.

Норматив оборотных средств сбытовой организации по комплектным поставкам определяется путем суммирования потребных оборотных средств по группам однотипных объектов.

11. Для определения потребности сбытовой организации в оборотных средствах на осуществление комплектных поставок следует установить:

- а) время оборота средств в днях (продолжительность), необходимое для обеспечения комплектных поставок, или период осуществления поставок технологических комплектов по каждому объекту строительства данной группы;
- б) количество одновременно комплектуемых объектов;
- в) стоимость комплектов местных материалов и изделий по ценам ФСП для одновременно комплектуемых объектов;
- г) стоимость усредненного по каждой группе одновременно комплектуемых объектов технологического комплекта по ценам ФСП.

12. Период осуществления поставок технологических комплектов определяется по группам однотипных объектов в соответствии с графиком комплектации с учетом стоимости поставляемых комплектов в целом на объект и отдельных этапов работ, а также исходя из продолжительности комплектных поставок, предусмотренной графиками комплектации.

Указанный период для каждого объекта строительства определяется как средневзвешенная продолжительность поставки технологического комплекта объектов данной группы по формуле:

Таблица 1

**Исходные данные для определения норматива оборотных средств сбытовой организации  
по поставкам технологических комплектов по ценам ФСП**

Объекты	Количество объектов, комплектуемых в течение года $K$ , шт.	1 этаж		2 этаж		3 этаж	
		Стоимость технологического комплекта по цене ФСП $A_1$ , руб.	Продолжительность поставки технологического комплекта $\Pi_1$ , дни	Стоимость технологического комплекта по цене ФСП $A_2$ , руб.	Продолжительность поставки технологического комплекта $\Pi_2$ , дни	Стоимость технологического комплекта по цене ФСП $A_3$ , руб.	Продолжительность поставки технологического комплекта $\Pi_3$ , дни
1	2	3	4	5	6	7	8
Детские сады на:							
280 мест	12	15 100	14	24 405	22	24 535	24
140 „	28	17 629	18	18 498	22	—	—
Школы на:							
1280 учащихся	9	24 536	28	32 152	30	24 295	26
960 „	14	17 855	22	42 368	35	32 241	25
320 „	8	14 040	6	49 469	16	21 772	8
Жилые дома на:							
65 квартир	18	75 237	39	62 341	29	45 311	25
18 „	44	5 272	16	4 101	14	—	—

Объекты	4 этаж		5 этаж		Стоимость технологических комплектов на объект А1 (гр. 4+гр.6 + гр. 8 + гр. 12), руб.	Общая стоимость технологических комплектов объектов каждой группы (гр. 14 x гр.3), руб.
	Стоимость технологического комплекта по цене ФСП А4, руб.	Продолжительность поставки технологического комплекта П4, дни	Стоимость технологического комплекта по цене ФСП А5, руб.	Продолжительность поставки технологического комплекта П5, дни		
1	9	10	11	12	13	14
Детские сады на:						
280 мест	—	—	—	—	64040	768480
140 "	—	—	—	—	36127	1011556
Школы на:						
1280 учащихся	12193	18	12069	18	105245	947205
960 "	14093	18	—	—	106557	1499179
320 "	—	—	—	—	85281	682248
Жилые дома на:						
65 квартир	46490	21	35621	26	265000	4770000
18 "	—	—	—	—	9373	412412
					671 623	10 091 080

$$П = (A_1 П_1 + A_2 П_2 + \dots + A_n П_n) / A^T, \quad (1)$$

где  $A_1, A_2, A_3, \dots, A_n$  – стоимости 1, 2, ...,  $n$ -го технологического комплекта объекта данной группы по ценам ФСП, руб.;  $П_1, П_2, \dots, П_n$  – продолжительность поставки 1, 2, ...,  $n$ -го комплекта, дни;  $A^T$  – стоимость технологических комплектов от 1 до  $n$ -го по ценам ФСП (в целом на объект), руб.;  $П$  – период комплектации по каждому объекту строительства, дни.

**Примеры.**

Средневзвешенная продолжительность поставки технологического комплекта по группам однотипных объектов:

1. Детский сад на 280 мест

$$П = \frac{(15\ 100 \times 14) + (24\ 405 \times 22) + (24\ 585 \times 24)}{15\ 100 + 24\ 405 + 24\ 585} = \frac{1\ 337\ 150}{64\ 040} =$$

= 20,9 дней, или округленно 21 день.

2. Детский сад на 140 мест

$$П = \frac{(17\ 629 \times 18) + (18\ 498 \times 22)}{17\ 629 + 18\ 498} = \frac{724\ 278}{36\ 127} = 20 \text{ дней.}$$

3. Школа на 1280 учащихся

$$П = \frac{(24\ 536 \times 28) + (32\ 152 \times 30) + (24\ 295 \times 26) + (12\ 193 \times 18) +$$

$$+ (12\ 069 \times 18)}{24\ 536 + 32\ 152 + 24\ 295 + 12\ 193 + 12\ 069} = \frac{2\ 719\ 954}{105\ 245} = 25,8, \text{ или округленно 26 дней.}$$

4. Школа на 960 учащихся

$$П = \frac{(17\ 855 \times 22) + (42\ 368 \times 35) + (32\ 241 \times 25) + (14\ 093 \times 18)}{17\ 855 + 42\ 368 + 32\ 241 + 14\ 093} =$$

$$= \frac{2\ 935\ 389}{106\ 557} = 27,5 \text{ дней, или округленно 28.}$$

5. Школа на 320 учащихся

$$П = \frac{(14\ 040 \times 6) + (49\ 469 \times 16) + (21\ 772 \times 8)}{14\ 040 + 49\ 469 + 21\ 772} = \frac{1\ 049\ 920}{85\ 281} = 12,3$$

дня, или округленно 12.

6. Жилой дом на 65 квартир

$$П = \frac{(75\ 237 \times 39) + (62\ 341 \times 29) + (45\ 311 \times 25) + (46\ 490 \times 21) +$$

$$+ (35\ 621 \times 26)}{75\ 237 + 62\ 341 + 45\ 311 + 46\ 490 + 35\ 621} = \frac{7\ 777\ 343}{265\ 000} = 29,34 \text{ дней, или округленно 29.}$$

7. Жилой дом на 18 квартир

$$\Pi = \frac{(5272 \times 16) + (4101 \times 14)}{5272 + 4101} = \frac{141\,766}{9373} = 15,1, \text{ или округленно } 15 \text{ дней.}$$

13. Количество одновременно комплектуемых объектов каждой группы зависит от плановой продолжительности поставок комплектов, определенной графиком комплектации, и шага потока.

Шаг потока определяется путем деления количества календарных дней в году на количество объектов, по которым осуществляются поставки комплектов в планируемом году.

Количество одновременно комплектуемых объектов определяется по формуле

$$K_o = \Pi_o : \frac{360}{K}, \quad (2)$$

где  $K_o$  – количество одновременно комплектуемых объектов данной группы (табл. 2);  $\Pi_o$  – продолжительность комплектации одного объекта данной группы;  $K$  – количество комплектуемых объектов данной группы; 360 – число календарных дней в году;  $360/K$  – шаг потока.

Т а б л и ц а 2

Объекты	Количество объектов данной группы $K$ , шт.	Шаг потока $360/K$ , дни	Продолжительность комплектных поставок одного объекта $\Pi_o$ , дни	Количество одновременно комплектуемых объектов данной группы $K_o$ , шт.
1	2	3	4	5
Детские сады на:				
280 мест	12	30,0	60	2,0
140 „	28	12,8	40	3,1
Школы на:				
1280 учащихся	9	40,0	120	3,0
960 „	14	25,7	100	4,0
320 „	8	45,0	30	0,6
Жилые дома на:				
65 квартир	18	20,0	140	7,0
18 „	44	8,2	8	3,7

14. Стоимость комплектов материалов и изделий по ценам ФСП для одновременно комплектуемых объектов данной группы

$$A_o = A^1 K_o, \quad (3)$$

где  $A_o$  – стоимость комплектов местных материалов и изделий одновременно комплектуемых объектов (табл.);  $A^1$  – стоимость технологических комплектов в целом на объект;  $K_o$  – количество единовременно комплектуемых объектов данной группы.

15. Стоимость усредненного по данной группе одновременно комплектуемых объектов технологического комплекта по ценам ФСП определяется по формуле

Таблица 3

Объекты	Стоимость технологических комплектов одного объекта $A^1$ , руб.	Количество одновременно комплектуемых объектов данной группы $K_0$ , шт.	Стоимость комплектов материалов и изделий для одновременно комплектуемых объектов данной группы $A_0$ , руб.
1	2	3	4
Детские сады на:			
280 мест	64 040	2,0	128 080
140 „	36 127	3,1	111 994
Школы на:			
1280 учащихся	105 245	3,0	315 735
960 „	106 557	4,0	424 228
320 „	85 281	0,6	51 169
Жилые дома на:			
65 квартир	265 000	7,0	1 855 000
18 „	9 373	3,7	36 680

$$A_y = (A_0 \Pi) / \Pi_0, \quad (4)$$

где  $A_y$  – стоимость усредненного по данной группе одновременно комплектуемых объектов технологического комплекта по ценам ФСП, руб., табл. 4;  $A_0$  – стоимость комплектов материалов и изделий по ценам ФСП по одновременно комплектуемым объектам данной группы, руб.;  $\Pi$  – средневзвешенная продолжительность поставки технологического комплекта объектов данной группы, дни;  $\Pi_0$  – продолжительность комплектных поставок одного объекта данной группы, дни.

Стоимость усредненного технологического комплекта по группе одновременно комплектуемых объектов определяет размер потребности в оборотных средствах для осуществления комплектных поставок по этой группе объектов. Сумма указанных стоимостей определяет общую потребность в оборотных средствах для поставок всех комплектов.

16. Кроме того, сбытовой организации необходимы дополнительные оборотные средства, обусловленные спецификой оформления платежных документов: она вправе предъявлять платежные требования на потребителей (строительные организации) за технологические комплекты в течение 3 рабочих дней после получения обслуживающим ее банком последнего по данному технологическому комплекту платежного требования предприятия-изготовителя за заводской комплект, а ее право на получение кредита под расчетные документы в пути наступает лишь после принятия учреждением банка платежных требований на инкассо.

Дополнительные оборотные средства на эти цели определяются как трехдневная стоимость усредненного технологического комплекта по формуле

$$H_3 = \sum A_y \frac{\sum \Pi}{K_r} 3, \quad (5)$$

где  $H_3$  – норматив оборотных средств на 3 дня, руб.;  $\sum A_y$  – сумма стоимостей усредненных по группам одновременно комплектуемых объектов технологических комплектов, руб.;  $\sum \Pi$  – сумма средневзвешенной про-



Таблица 4

Объекты	Стоимость комплектов по ценам ФСП по одновременно комплектуемым объектам $A_o$ , руб.	Продолжительность комплектов поставок одного объекта $\Pi_o$ , дни	Однодневная стоимость комплектов поставок по цене ФСП одновременно комплектуемых объектов $A_o / \Pi_o$ , руб/ дни	Средневзвешенная продолжительность поставки технологического комплекта $\Pi$ , дни	Стоимость усредненного по данной группе одновременно комплектуемых объектов технологического комплекта $A_y$ , руб.
1	2	3	4	5	6
Детские сады на:					
280 мест	128 080	60	2134,6	21	44 827
140 „	111 994	40	2799,8	20	54 996,0
Школы на:					
1280 учащихся	315 735	120	2631,1	26	68 408,6
960 „	424 228	100	4242,0	28	118 776,0
320 „	51 169	30	1705,6	12	20 467,2
Жилые дома на:					
65 квартир	1 855 000	140	13 249,0	29	384 221,0
18 „	34 680	30	1156,0	15	17 340,0
Итого				151	709 035,8

должительности поставки комплектов групп объектов, дни;  $K_r$  — количество групп комплектуемых объектов, шт.

Пример.

$\Sigma A_v = 709\ 035$  руб.;  $\Sigma T = 151$  день;  $K_r = 7$  групп.

Потребность в оборотных средствах на 3 дня составит  $709\ 035: 151/7 \times 3 = 98\ 607$  руб.

17. Норматив оборотных средств сбытовой организации должен также обеспечивать покрытие затрат, связанных с осуществлением штучных поставок местных материалов и изделий по ценам ФСП.

Платежные требования, выписанные предприятиями-изготовителями от имени сбытовой организации на плательщиков, принимаются у сбытовой организации в обеспечение кредита в день оплаты сбытовой организацией сводных требований, выписанных на нее предприятиями-изготовителями (п. 534 Инструкции № 2 Госбанка СССР от 31 мая 1979 г.).

Учитывая, что оплата сводных требований, как правило, предшествует представлению кредита под расчетные документы в пути и производится в порядке последующего акцепта, то есть в течение операционного дня по мере поступления платежных документов в банк сбытовой организации, норматив оборотных средств сбытовой организации должен обеспечивать предварительную оплату сводных требований в размере однодневной стоимости поставок.

Норматив оборотных средств сбытовой организации, осуществляющей штучные поставки по ценам ФСП, определяется по формуле

$$H_o = A_w / 360, \quad (6)$$

где  $H_o$  — норматив оборотных средств, руб.;  $A_w$  — стоимость годового объема штучных поставок по ценам ФСП, руб.; 360 — число календарных дней в году.

Пример.  $A_w = 40\ 000$  тыс. руб.;  $H_o = 40\ 000/360 = 111$  тыс. руб.

Всего потребность сбытовой организации в оборотных средствах на осуществление комплектных и штучных поставок местных материалов и изделий по ценам ФСП в рассмотренном примере составит  $709\ 357 + 98\ 607 + 111\ 000 = 918\ 642$  руб.

## СО Д Е Р Ж А Н И Е

	Стр.
1. Общие положения . . . . .	3
2. Методические основы разработки цен франко-строительная площадка на местные строительные материалы и железобетонные изделия . . . . .	5
3. Принципы и порядок применения цен франко-строительная площадка при расчетах за поставки местных строительных материалов и изделий . . . . .	21
4. Методы определения цен франко-строительная площадка на комплекты материалов и изделий на здание (сооружение) . . . . .	33
5. Организация работы по подготовке к переходу на систему цен ФСП в области (республике) . . . . .	40
6. Эффективность применения системы цен франко-строительная площадка и методы ее оценки. . . . .	43
<i>Приложение 1.</i> Порядок оформления платежных документов при расчетах за поставки местных материалов и изделий по ценам ФСП и формы кредитования затрат, связанных с осуществлением поставок . . . . .	44
<i>Приложение 2.</i> Порядок учета в планах подрядных организаций изменений размера расходов по доставке местных материалов и изделий от предприятий до строительных площадок в связи с переходом на расчеты по ценам ФСП в период между общими пересмотрами сметных норм и цен . . . . .	49
<i>Приложение 3.</i> Принципы и порядок нормирования оборотных средств бытовых организаций, осуществляющих поставки местных материалов и изделий по ценам ФСП . . . . .	57

**НИИЭС Госстроя СССР**

**Рекомендации по разработке и применению цен  
франко-строительная площадка  
на местные строительные материалы,  
изделия и конструкции**

Редакция инструктивно-нормативной литературы  
Зав. редакцией Л.Г. Бальян  
Редактор Л.Н. Кузьмина  
Мл. редактор И.В. Машеро  
Внешнее оформление художника  
Худ. редактор  
Технический редактор И.В. Берина  
Корректор В.И. Галюзова  
Н/К

---

Подписано в печать 7.1.85 Т-18094 Формат 84x108 1/32  
Набор машинописный Печать офсетная Бумага офсетная № 2  
Физ. печ. л. 2,125 Усл. печ. л. 3,57 Уч.-изд. л. 5,34  
Усл. кр.-отт. 3,78 Тираж 36000 экз. Изд. № XII-698 Зак. № 214  
Цена 25 коп.

---

Стройиздат, 101442, Москва, Каляевская, 23а

Тульская типография Союзполиграфпрома при Государственном комите-  
те СССР по делам издательств, полиграфии и книжной торговли  
г. Тула, проспект Ленина, 109