



О Т Р А С Л Е В О Й   С Т А Н Д А Р Т

---

**ОТРАСЛЕВАЯ СИСТЕМА УПРАВЛЕНИЯ КАЧЕСТВОМ  
ПРОДУКЦИИ В ЭНЕРГЕТИЧЕСКОМ МАШИНОСТРОЕНИИ**

**ПОДГОТОВКА К ПРОЕКТИРОВАНИЮ ПРЕДПРИЯТИЙ  
ЭНЕРГЕТИЧЕСКОГО МАШИНОСТРОЕНИЯ**

**ОСТ 108.005.40—84**

**Издание официальное**

**УТВЕРЖДЕН И ВВЕДЕН В ДЕЙСТВИЕ** указанием Министерства  
энергетического машиностроения от 11.06.84 № СЧ-002/4473

ИСПОЛНИТЕЛИ: **Г. Н. ДОБРИН**, канд. экон. наук; **М. С. ПОДОЛЬСКИЙ**,  
канд. экон. наук; **А. А. КОТЕЛЬНИКОВ**; **Т. Ю. КРАСОВСКАЯ**

**ОТРАСЛЕВАЯ СИСТЕМА УПРАВЛЕНИЯ КАЧЕСТВОМ  
ПРОДУКЦИИ В ЭНЕРГЕТИЧЕСКОМ МАШИНОСТРОЕНИИ****ОСТ 108.005.40—84****ПОДГОТОВКА К ПРОЕКТИРОВАНИЮ ПРЕДПРИЯТИЙ  
ЭНЕРГЕТИЧЕСКОГО МАШИНОСТРОЕНИЯ**

Введен впервые

Указанием Министерства энергетического машиностроения от 11.06.84 № СЧ-002/4473 срок действия

с 01.01.85~~до 01.01.90~~31.12.99<sub>2</sub>

Настоящий стандарт распространяется на деятельность заказчика и генеральной проектной организации в процессе подготовки к разработке проектно-сметной документации на строительство новых, расширение, реконструкцию (далее именуется строительством) и техническое перевооружение действующих предприятий энергетического машиностроения.

Стандарт устанавливает состав, исполнителей и порядок планирования и контроля выполнения работ по подготовке к проектированию предприятий энергетического машиностроения (далее именуется подготовкой к проектированию).

Стандарт не устанавливает порядка выполнения отдельных этапов подготовки к проектированию, осуществляемых внутри организаций заказчика и генеральной проектной организации. Он должен определяться соответствующими стандартами.

**1. ОБЩИЕ ПОЛОЖЕНИЯ**

1.1. Подготовка к проектированию осуществляется на заключительном этапе предпроектных работ. Основанием для подготовки к проектированию является схема развития и размещения отрасли, перечень разрабатываемых проектов, утверждаемый в составе пятилетнего плана проектно-исследовательских работ, пятилетние планы технического развития объединений (предприятий), а также директивные документы, определяющие необходимость дополнения и изменения названных планов.

1.2. Перед подготовкой к проектированию необходимо распределить и включить в перспективные и пятилетние планы соответствующих организаций следующие работы:

разработку и представление конструкторской документации на изделия, намечаемые к выпуску; эта документация предназначена для выполнения проектной технологической документации и технологических разделов проекта (рабочего проекта);

разработку проектной технологической документации, обеспечивающей производство изделий по установленной программе (далее именуется комплектом проектной технологической документации);

разработку автоматизированных систем управления технологическими процессами (АСУ ТП);

разработку автоматизированной системы управления предприятием (АСУП).

Сроки разработки названной документации должны быть согласованы со сроками разработки проектов (рабочих проектов), чтобы обеспечить:

своевременную выдачу исходных требований на конструирование и изготовление машин и сложного технологического оборудования разовых (единичных) заказов с длительным циклом изготовления для получения генеральной проектной организацией исходных данных до начала проектирования;

своевременное составление и заключение договоров на разработку АСУ ТП и АСУП для своевременного получения генеральной проектной организацией заданий на размещение и ресурсное обеспечение машинного комплекса автоматизированных систем управления, а также проектных решений по системам, отражаемых в проектной документации, представляемой на экспертизу и утверждение; полное завершение технологической подготовки проектирования.

Порядок планирования разработки комплекта проектной технологической документации, автоматизированных систем управления предприятием и технологическими процессами определяется соответствующими отраслевыми стандартами и руководящими техническими материалами.

1.3. Подготовку к проектированию следует начинать с выполнения предпроектных проработок, связанных с выбором площадки для строительства в районе или пункте, определенном в схеме развития и размещения отрасли.

Подготовка к разработке проекта считается законченной при наличии утвержденного задания на проектирование с полным комплексом исходных данных, при наличии основных положений на проектирование, состава проекта, календарного графика проектирования, заключенного договора и открытого финансирования.

В результате подготовки к разработке рабочей документации генеральная проектная организация должна иметь утвержденный проект (рабочий проект), ведомости полных комплектов рабочей документации на пусковой комплекс и каждый из входящих в него объектов, установочные чертежи и паспортные данные на оборудование индивидуального изготовления и импортное оборудование, задание по использованию прогрессивных решений в рабочей документации, календарный график проектирования, дополнительное соглашение к договору и открытое финансирование.

Подготовка к разработке рабочего проекта должна оканчиваться комплектованием документов, предусмотренных для разработки проекта, с дополнением документами, необходимыми для разработки рабочей документации в объеме, установленном инструкцией СН 202—81\*.

1.4. Комплекс работ по подготовке к проектированию предприятия делится на следующие этапы: выполнение предпроектных проработок, связанных с выбором площадки для строительства; оформление и утверждение акта о выборе площадки для строительства; сбор исходных данных, составление и утверждение задания на проектирование; планирование проектных работ, организация договорных и финансовых отношений.

1.5. Ответственным за своевременную и качественную организацию подготовки к проектированию предприятия в целом является заказчик проектно-сметной документации. Генеральная проектная организация несет ответственность за полноту и качество рекомендаций, выданных заказчику при составлении плана подготовки к проектированию.

Ответственными за своевременность и качество выполнения отдельных этапов подготовки к проектированию являются соответствующие исполнители, определенные в плане подготовки к проектированию.

1.6. При выполнении работ по подготовке к проектированию следует также руководствоваться постановлением ЦК КПСС и Совета Министров СССР от 30.03.82 № 312 «О мерах по дальнейшему улучшению проектно-сметного дела» и «Инструкцией о составе, порядке разработки, согласования и утверждения проектно-сметной документации на строительство предприятий, зданий и сооружений», СН 202—81\*.

## 2. ОРГАНИЗАЦИЯ ПОДГОТОВКИ К ПРОЕКТИРОВАНИЮ

2.1. Подготовка к проектированию предприятия должна осуществляться в соответствии с планом, форма которого приведена в обязательном приложении 1.

2.2. План подготовки к проектированию предприятия необходимо составлять как для разработки документации на строительство, так и для разработки документации на техническое перевооружение.

План следует составлять за 2 года до планового начала разработки проектно-сметной документации.

План подготовки к проектированию предприятия по всем его разделам должен составляться и в том случае, если работа является срочной и непредвиденной.

2.3. Проект плана подготовки к разработке проектно-сметной документации на расширение, реконструкцию и техническое перевооружение действующего предприятия должен составлять заказчик с участием генеральной проектной организации.

Проект плана следует печатать в пяти экземплярах. План должен быть подписан представителями заказчика и генеральной проектной организации, согласован с ВПО «Союзэнергомашоснастка» в части исполнителей и сроков разработки комплекта проектной технологической документации и с Техническим управлением Минэнергомаша в части исполнителей и сроков разработки автоматизированных систем управления технологическими процессами и предприятием и утвержден в Управлении Минэнергомаша, которому подчинен заказчик, и в Управлении проектирования и капитального строительства.

План подготовки к проектированию предприятия должен быть разослан в каждое из утвердивших его управлений Минэнергомаша, в Энергомашпроект, в генеральную проектную организацию и заказчику.

2.4. Проект плана подготовки к разработке проектно-сметной документации на новое строительство должен составляться и представляться на утверждение генеральной проектной организацией. План подготовки к проектированию нового предприятия должен быть утвержден управлением проектирования и капитального строительства и Техническим управлением Минэнергомаша.

2.5. По согласованию с генеральной проектной организацией проектная документация на техническое перевооружение может разрабатываться силами заказчика. В этом случае план подготовки к проектированию предприятия не следует представлять на подпись генеральной проектной организации и к утверждению управлениями Минэнергомаша.

2.6. В плане подготовки к проектированию предприятия должны указываться все работы, завершающиеся передачей документов от заказчика генеральной проектной организации и от генеральной проектной организации заказчику, а также работы, существенно влияющие на полноту и качество подготовки к проектированию предприятия.

Типовой перечень и последовательность выполнения работ для наиболее сложного случая подготовки к проектированию приведены в обязательном приложении 2 — сетевой модели подготовки к разработке проектно-сметной документации на расширение предприятия.

При составлении проекта конкретного плана подготовки к разработке проектно-сметной документации на строительство нового, расширение, реконструкцию или техническое перевооружение действующего предприятия перечень работ должен быть дополнен или сокращен с учетом необходимого состава работ по подготовке к проектированию. Назначенные сроки выполнения отдельных этапов подготовки к проектированию предприятия должны обеспечивать своевременное начало проектных работ при наличии полного комплекта исходных данных, представляемых заказчиком.

Если для подготовки к проектированию предприятия не требуется конструкторская документация, проектная технологическая документация, разработка автоматизированных систем управления технологическими процессами и предприятием, то соответствующие разделы из плана исключать не следует, а вместо указания организаций-разработчиков нужно делать запись «не требуется».

2.7. При составлении плана подготовки к проектированию предприятия необходимо предусматривать оплату работ, поручаемых генеральной проектной организацией и ее субподрядным проектным и изыскательским организациям и не учтенных в цене проекта, определенной по «Сборнику цен на проектные и изыскательские работы для строительства». Эти работы должны выполняться по специальному договору.

2.8. Все исходные данные, выдаваемые заказчиком генеральной проектной организации, должны проходить входной контроль специалистов проектной организации на полноту содержания и качество исполнения с целью определения их пригодности для использования при проектировании.

2.9. Контроль за своевременностью составления плана подготовки к проектированию предприятия, за ходом его выполнения и, при необходимости, информирование управлений Минэнергомаша, утвердивших план, должна осуществлять генеральная проектная организация.

### **3. ВЫПОЛНЕНИЕ ПРЕДПРОЕКТНЫХ ПРОРАБОТОК, СВЯЗАННЫХ С ВЫБОРОМ ПЛОЩАДКИ ДЛЯ СТРОИТЕЛЬСТВА**

3.1. Предпроектные проработки, связанные с выбором площадки для строительства, должны выполняться по поручению заказчика генеральной проектной организацией с привлечением в необходимых случаях специализированных проектных и изыскательских организаций.

3.2. В процессе предпроектных проработок, связанных с выбором площадки для строительства, генеральная проектная организация должна:

составить (уточнить) перечень предварительных сведений о проектируемом предприятии по форме, приведенной в обязательном приложении 3, в том числе сведений по межотраслевой и внутриотраслевой кооперации, и проект программы выпуска продукции по форме, приведенной в обязательном приложении 4;

определить совместно с исполкомом Совета народных депутатов и территориальной проектной организацией Госстроя СССР площадки, пригодные для намечаемого строительства в районе или пункте, определенном в материалах и расчетах схемы развития и размещения отрасли;

провести инженерные обследования и, в необходимых случаях, инженерные изыскания на предлагаемых площадках;

определить способы обеспечения предприятия электрической, тепловой и другими видами энергии, газом и водой;

определить способы утилизации отходов производства и защиты окружающей природной среды от загрязнения;

провести технико-экономическое сравнение вариантов размещения предприятия на предлагаемых площадках для строительства, подготовить предложения по наиболее рациональному варианту;

предварительно согласовать с заинтересованными организациями наиболее рациональный вариант размещения предприятия, получить предварительные условия на подключение проектируемого предприятия к инженерным сетям и коммуникациям;

разработать принципиальные решения по водоснабжению, канализации, сооружениям очистки сточных вод и выбросов в атмосферу для представления органам государственного надзора;

согласовать принципиальные решения и обосновывающие расчеты по рекомендуемой площадке с заинтересованными организациями, органами государственного надзора и территориальной проектной организацией Госстроя СССР.

3.3. В процессе предпроектных проработок заказчик должен:  
получить и передать генеральной проектной организации материалы по ранее выполненным инженерным изысканиям, данные о состоянии водоемов, атмосферного воздуха и почвы;  
согласовать размещение предприятия со штабом военного округа;  
уточнить данные по межотраслевой и внутриотраслевой кооперации в установленном порядке.

3.4. В результате выполнения предпроектных проработок, связанных с выбором площадки для строительства, должны быть согласованы с соответствующими органами и организациями намечаемые решения, касающиеся:

- места расположения и размеров площадки для строительства;
- возможности использования местных трудовых и материальных ресурсов;
- производственного и хозяйственного кооперирования;
- прокладки трасс новых внеплощадочных коммуникаций и определения мест присоединения к существующим транспортным коммуникациям, источникам и трассам сетей электро-, газо-, тепло-, водоснабжения, связи и мест спуска сточных вод;
- мероприятий по охране окружающей природной среды;
- приведения земельного участка в состояние, пригодное для использования по назначению;
- условий и места присоединения железнодорожных путей предприятия к железнодорожным путям МПС.

3.5. При подготовке к разработке проектно-сметной документации на реконструкцию, техническое перевооружение или размещение новых производств на действующих предприятиях работы, указанные в пп. 3.2 и 3.3, следует выполнять в объеме, необходимом для обоснования и согласования с органами государственного надзора и заинтересованными организациями изменяющихся условий транспортных связей, электро-, тепло-, газо-, водоснабжения и канализации, средств связи, требований по охране окружающей природной среды. Должны быть также согласованы решения по применению основных строительных материалов и конструкций, по методам организации и технологии строительства.

#### **4. ОФОРМЛЕНИЕ И УТВЕРЖДЕНИЕ АКТА О ВЫБОРЕ ПЛОЩАДКИ ДЛЯ СТРОИТЕЛЬСТВА**

4.1. Обоснованность и фактическая возможность использования выбранной площадки для строительства (за исключением действующих предприятий, намечаемое расширение или реконструкция которых не связаны с освоением дополнительной территории) должны быть подтверждены специальной комиссией.

4.2. Комиссия по выбору площадки для строительства должна назначаться приказом Минэнергомаша. В комиссию следует включать представителей заказчика проекта, генеральной проектной организации, территориальной проектной организации Госстроя СССР, субподрядных проектных и изыскательских организаций, исполкомов Советов народных депутатов, министерства подрячика (или, по его поручению, строительной организации), территориальных и местных органов государственного надзора, штабов гражданской обороны и других заинтересованных организаций.

4.3. Проект приказа о создании комиссии по выбору площадки с указанием конкретных лиц, участвующих в работе комиссии, при расширении предприятия должен готовить заказчик с участием генеральной проектной организации, а при строительстве нового предприятия — Управление проектирования и капитального строительства Минэнергомаша с участием генеральной проектной организации.

4.4. Организацию работы комиссии по выбору площадки для строительства предприятия должен осуществлять составитель проекта приказа о ее создании согласно п. 4.3.

4.5. Проект акта о выборе площадки для строительства по форме, приведенной в обязательном приложении 5, должна составлять генеральная проектная организация на основе намечаемых решений, согласованных в процессе предпроектных проработок, и приказа о создании комиссии по выбору площадки.

4.6. Разделы и подразделы акта о выборе площадки следует заполнять в соответствии с содержанием формы акта:

- состав комиссии приводится с указанием наименования организаций, ответственными представителями которых являются члены комиссии, их должностей, инициалов и фамилий;

- при наличии в форме акта вариантов записи отдельных положений в конкретный акт о выборе площадки записывается только требуемый вариант;

- состав приложений к акту и их порядковые номера могут изменяться в зависимости от конкретных условий;

- исключать какие-либо вопросы, указанные в форме акта, не допускается; акт может быть дополнен сведениями, необходимость отражения которых возникла в процессе работы комиссии.

4.7. Подписанный всеми членами комиссии акт о выборе площадки для строительства предприятия должен быть согласован и зарегистрирован в исполкоме Совета народных депутатов и утвержден приказом по Минэнергомашу.

Акт о выборе площадки для строительства предприятия является документом о согласовании принятых решений и условий на присоединение предприятия, здания, сооружения к источникам снабжения, инженерным сетям и коммуникациям, а также намечаемых мероприятий по охране окружающей природной среды.

## **5. СБОР ИСХОДНЫХ ДАННЫХ, СОСТАВЛЕНИЕ И УТВЕРЖДЕНИЕ ЗАДАНИЯ НА ПРОЕКТИРОВАНИЕ**

5.1. Необходимые для разработки проектно-сметной документации исходные данные делятся на характеризующие конкретное намечаемое строительство (площадку для строительства, проектируемые технологические процессы, действующее, расширяемое, реконструируемое предприятие) и информационные материалы для обеспечения рациональности принимаемых проектных решений.

5.2. Информационные материалы, обеспечивающие рациональность принимаемых решений, должны собираться проектной организацией.

Исходные данные, характеризующие конкретное строительство, должны выдаваться генеральной проектной организации заказчиком. Перечень исходных данных для проектирования, выдаваемых заказчиком генеральной проектной организации, приведен в обязательном приложении 6.

5.3. При расширении, реконструкции и техническом перевооружении действующих предприятий исходные данные, выдаваемые заказчиком, должны готовиться силами соответствующих служб заказчика, или же их подготовка поручается генеральной проектной организации по специальному договору.

Подготовка исходных данных, выдаваемых заказчиком, при проектировании новых предприятий поручается генеральной проектной организации.

5.4. В процессе сбора исходных данных составляется (уточняется) проект задания на проектирование.

Проект задания на проектирование строительства предприятия должна составлять генеральная проектная организация по форме, приведенной в обязательном приложении 7, на основании материалов и расчетов, выполненных для данного предприятия в составе утвержденной схемы развития и размещения отрасли, а также на основании акта о выборе площадки для строительства и исходных данных для проектирования, влияющих на показатели, устанавливаемые в задании на проектирование.

Проект задания на техническое перевооружение должен составлять заказчик, используя форму задания, приведенную в приложении 7. При этом разделы 5, 6, 7, 10, 11, 17, 19, 20, 22, 23, 24 приведенной формы разрабатываются в сокращенном варианте с учетом направлений и условий технического перевооружения.

Задание на техническое перевооружение утверждается руководителем производственного объединения (предприятия).

5.5. Разделы задания на проектирование заполняются в соответствии с их наименованиями.

5.5.1. В разделе «Наименование проектируемого предприятия и объекта» указываются наименование производственного объединения, наименование предприятия, номер очереди строительства или его целевое назначение. Если указываются конкретные объекты, то их наименования принимаются в соответствии с «Классификатором объектов проектирования предприятий энергетического машиностроения».

5.5.2. В разделе «Основание для проектирования» указываются все документы, являющиеся юридическими основаниями для начала проектных работ: схема развития и размещения отрасли, постановления ЦК КПСС и Совета Министров СССР, приказы по Минэнергомашу, решения советских органов, плановые документы.

5.5.3. В разделе «Вид строительства» в соответствии с определениями, данными в письме Госплана СССР, Госстроя СССР, Стройбанка СССР и ЦСУ СССР от 08.05.84 № НВ-36-Д/23-Д/144/6-14, указывается: новое строительство, реконструкция, расширение, техническое перевооружение.

5.5.4. В разделе «Район, пункт и площадка строительства» указывается район, пункт и площадка размещения вновь проектируемого или действующего (реконструируемого, расширяемого) предприятия. Указывается, что строительство осуществляется в пределах имеющейся промплощадки или за счет дополнительного отвода участка. Указываются особые условия строительства на площадке (сейсмичность, группа просадочных грунтов и т. п.).

При размещении предприятия в промышленном узле указываются генеральный проектировщик и застройщик промузла и их ведомственная подчиненность.

5.5.5. В разделе «Номенклатура и объем производства» в суммарном выражении указываются производительность, вместимость, пропускная способность или другие показатели, определяющие проектную мощность предприятия, здания, сооружения. Конкретная программа выпуска оформляется в виде приложения к заданию на проектирование по форме, приведенной в приложении 4.

При проектировании и строительстве предприятия, сооружения по очередям эти данные приводятся как для первой очереди, так и на полное развитие. При проектировании последующих очередей данные указываются только для соответствующей очереди строительства.

5.5.6. В разделе «Производственное и хозяйственное кооперирование» в табличной форме приводится номенклатура и объем кооперированных поставок с учетом намечаемого развития производственного объединения, в состав которого входит проектируемое предприятие. Поставки группируются по разделам «Межотраслевая кооперация» и «Внутриотраслевая кооперация» и согласовываются между поставщиком и получателем в установленном порядке. Если поставки одного вида, но с разными характеристиками (по массе, габаритам и т. п.) поступают от различных поставщиков, то они записываются отдельными строчками.

В графе «Примечание» указывается, в каком виде поставляются полуфабрикаты: литье, прошедшее старение, предварительную механообработку, грунтование; сварные конструкции грунтованные и т. п.

Для предприятий, в составе которых имеется литейное производство, приводится также потребность в основных шихтовых и формовочных материалах и указываются их поставщики.

5.5.7. В разделе «Технологическая схема, метод и организация производства» указывается, что способ (технология) производства изделий, узлов и деталей и организация производства принимаются в соответствии с проектной технологической документацией. Указывается, кем и когда разработана проектная технологическая документация и дата ее утверждения или кому и с каким сроком окончания поручена ее разработка.

Те же сведения приводятся о проектных технологических процессах работы железнодорожного транспорта и складского хозяйства.

5.5.8. В разделе «Режим работы предприятия» указывается количество смен в сутки для предприятия в целом; перечисляются объекты, которые должны работать с иным числом смен в сутки, приводятся требования к непрерывности производства.

5.5.9. В разделе «Задание по использованию в проекте (рабочем проекте) научно-технических достижений в области технологии производства, оборудования, строительных конструкций и материалов» указываются прогрессивные технологические процессы обработки изделий, виды нового или модернизированного оборудования, включая механизированные и автоматизированные линии и станки, подъемно-транспортное оборудование, системы автоматизированного контроля качества продукции, новые формы организации производства, а также научно-технические достижения и передовой опыт, которые следует использовать по каждому разделу проекта (рабочего проекта). Раздел рекомендуется оформлять в виде приложения к заданию на проектирование, руководствуясь «Перечнем прогрессивных решений, рекомендуемых к использованию в проектно-сметной документации».

5.5.10. В разделе «Требования по механизации и автоматизации производственных процессов, автоматизации управления технологическими процессами и предприятием, а также научной организации труда» указывается, имеется ли необходимость применения автоматизированной системы управления предприятием (АСУП), автоматизированных систем управления технологическими процессами (АСУ ТП указываются конкретно). Приводятся данные о необходимости механизации конкретных процессов и способы ее осуществления, а также конкретные требования научной организации труда (НОТ), если таковые отсутствуют в строительных нормах и правилах.

При необходимости применения АСУП и АСУ ТП указываются организации — разработчики соответствующих систем управления.

5.5.11. В разделе «Исходные положения для разработки мероприятий по защите окружающей природной среды, восстановлению (рекультивации) земельного участка» приводятся требования и мероприятия по защите окружающей природной среды, рекомендуемые органами государственного надзора, а также мероприятия по восстановлению земельного участка и по использованию плодородного слоя почвы.

5.5.12. В разделе «Удельные показатели, которые должны быть достигнуты в проекте (рабочем проекте)» указываются показатели по эффективности капитальных вложений, материалоемкости и трудоемкости строительства, установленные в «Основных направлениях в проектировании предприятий энергетического машиностроения» и в «Прогрессивных показателях стоимости и материалоемкости строительства объектов энергетического машиностроения» на соответствующие периоды строительства и освоения мощности.

5.5.13. В разделе «Задание по экономному расходованию сырьевых, материальных, энергетических ресурсов, утилизации отходов производства и вторичных энергоресурсов» приводятся соответствующие показатели, объекты, принятые как базовые для сравнения, и указываются конкретные методы обеспечения достижения установленных показателей.

5.5.14. В разделе «Задание по основным технико-экономическим показателям проектируемого предприятия» указываются предельные показатели, которые не должны быть ухудшены в проекте (рабочем проекте) предприятия: себестоимость продукции (услуг), производительность труда (годовой выпуск продукции на одного работающего), фондоотдача по объектам производственного назначения. При проектировании и строительстве предприятия по очередям эти показатели приводятся как для первой очереди, так и на полное развитие. При проектировании последующих очередей эти данные указываются только для соответствующей очереди строительства. Устанавливаемые технико-экономические показатели должны быть обоснованы ссылкой на предприятие (проект)-аналог; должны быть также указаны меры, обеспечивающие улучшение показателей по сравнению с аналогом.



5.5.15. В разделе «Сроки начала и окончания строительства» указываются соответствующие даты. Если строительство намечается без выделения пусковых комплексов, то указывается начало и окончание строительства каждого объекта в табл. 3 приложения 7. При выделении пусковых комплексов таблица не заполняется.

5.5.16. В разделе «Требования по выделению в проекте (рабочем проекте) пусковых комплексов» указывается, что пусковые комплексы не выделяются, или заполняется табл. 4 приложения 7:

в графе «Наименование пусковых комплексов» указывается номер и наименование комплекса по его основному назначению;

в графе «Вводимая мощность» даются цифровые характеристики пускового комплекса с указанием единиц измерения.

5.5.17. В разделе «Источники снабжения предприятия топливом, теплом, электроэнергией, водой, газами для технологических нужд» указываются потребность предприятия, источник обеспечения, номер и дата технических условий на подключение.

5.5.18. В разделе «Внешние транспортные связи» указываются транспортные коммуникации, используемые для связи проектируемого предприятия с общей транспортной сетью СССР, степень обеспеченности и перспективы развития транспорта.

5.5.19. В разделе «Исходные данные для проектирования жилищно-гражданского строительства» указываются: общий размер жилищно-гражданского строительства, связанного со строительством предприятия, в том числе непосредственно для удовлетворения нужд работников предприятия; институт, осуществляющий проектирование, организация-заказчик и подрядная строительная организация.

Кроме того, если соответствующие данные не оговорены в акте о выборе площадки, приводятся данные по проценту обеспечения работающих на предприятии жильем, в том числе общежитиями для одиночек и малосемейных, коэффициенту семейности, принятому для данного района, процентам отчислений жилой площади местным Советам и строительным организациям и требования исполкома местного Совета народных депутатов по составу объектов жилищно-гражданского и культурно-бытового строительства.

5.5.20. В разделе «Задание по разработке демонстрационных материалов» указывается состав графических материалов, представляемых при защите архитектурно-планировочных решений в исполкоме Совета народных депутатов.

5.5.21. В разделе «Особые условия проектирования» указываются:

мероприятия по гражданской обороне;

требования к разработке проекта (рабочего проекта) базы строительной индустрии;

данные о необходимости выполнения научно-исследовательских и экспериментальных работ при проектировании (строительстве);

другие материалы и данные, необходимость разработки которых диктуется спецификой проектируемого предприятия.

5.6. Оформление и представление на утверждение задания на разработку проектно-сметной документации на расширение и реконструкцию, а также на техническое перевооружение действующих предприятий осуществляет заказчик.

Оформление задания на проектирование нового предприятия осуществляет генеральная проектная организация.

До подписания задания на проектирование директором генеральной проектной организации оно должно быть проверено и завизировано руководителем службы стандартизации этой организации.

5.7. Любые изменения задания на проектирование, возникающие в процессе его оформления, должны согласовываться с генеральной проектной организацией.

## 6. ОРГАНИЗАЦИЯ ВЫПОЛНЕНИЯ ПРОЕКТНЫХ РАБОТ

6.1. Организация выполнения проектных работ должна осуществляться на заключительном этапе подготовки к проектированию. Она должна обеспечить непрерывный ход проектирования, четкость взаимоотношений смежных проектных подразделений и субподрядных проектных организаций, рациональную продолжительность проектирования.

6.2. На заключительном этапе подготовки к проектированию предприятия генеральная проектная организация обязана:

определить комплектность разрабатываемой проектной документации (состав проекта (рабочего проекта), ведомости полных комплектов рабочей документации на пусковой комплекс и входящие в него объекты);

определить объемы проектных работ, выполняемых структурными подразделениями института и субподрядными проектными организациями;

определить (уточнить) сетевые модели разработки проекта (рабочего проекта) или объектов пускового комплекса и площадки в целом;

разработать основные положения на проектирование предприятия;

составить календарный график выполнения проектных работ с учетом проектирования других предприятий и сроков выполнения работ субподрядными проектными организациями;

составить задания на проектирование субподрядным проектным организациям и согласовать цену их работ;

составить проект договора на проектирование и направить его заказчику;

заключить договор с заказчиком и субподрядными проектными организациями на разработку проектно-сметной документации, ежегодно уточнять объемы и сроки выполнения проектных работ;

составить заявку-расчет потребности в кредите.

6.3. Для обеспечения финансирования и оплаты проектных работ заказчик обязан:

подать заявку на выполнение проектных работ генеральной проектной организацией и ежегодно подтверждать заявленные объемы;

заключить договор на разработку проектно-сметной документации, ежегодно уточнять объемы и сроки выполнения проектных работ;

обеспечить своевременное открытие финансирования проектных работ по договорам.

6.4. Последовательность и предельные сроки выполнения основных работ по пп. 6.2 и 6.3 должны приниматься по сетевой модели подготовки к проектированию (см. приложение 2).

---

ПРИЛОЖЕНИЕ 1

Обязательное

**ФОРМА ПЛАНА ПОДГОТОВКИ К ПРОЕКТИРОВАНИЮ ПРЕДПРИЯТИЯ**

УТВЕРЖДАЮ

УТВЕРЖДАЮ

\_\_\_\_\_  
должность, наименование министерства\_\_\_\_\_  
Главный инженер Управления проектирования  
и капитального строительства Минэнергомаша

Личная подпись

Расшифровка подписи

Личная подпись

Расшифровка подписи

Дата

Дата

**П Л А Н  
ПОДГОТОВКИ К ПРОЕКТИРОВАНИЮ ПРЕДПРИЯТИЯ**

1. Наименование проектируемого предприятия и объекта \_\_\_\_\_  
\_\_\_\_\_
2. Основание для проектирования \_\_\_\_\_  
\_\_\_\_\_
3. Вид строительства \_\_\_\_\_
4. Район, пункт строительства \_\_\_\_\_  
\_\_\_\_\_
5. Номенклатура и объем производства \_\_\_\_\_  
\_\_\_\_\_
6. Конструкторская документация для разработки комплекта проектной технологической докумен-  
тации и технологической подготовки проектирования выдается разработчиком \_\_\_\_\_  
\_\_\_\_\_
- Срок выдачи \_\_\_\_\_
7. Комплект проектной технологической документации, обеспечивающей производство изделий по  
установленной программе, разрабатывается \_\_\_\_\_  
\_\_\_\_\_
- Соисполнители разработки проектной технологической документации: \_\_\_\_\_  
\_\_\_\_\_
- Срок окончания разработки комплекта проектной технологической документации \_\_\_\_\_
- Срок выдачи исходных требований на конструирование и изготовление машин и сложного техно-  
логического оборудования разовых (единичных) заказов с длительным циклом изготовления \_\_\_\_\_
- Срок готовности задания на разработку автоматизированных систем управления технологиче-  
скими процессами (АСУ ТП) \_\_\_\_\_
8. Автоматизированные системы управления технологическими процессами разрабатываются \_\_\_\_\_  
\_\_\_\_\_

Срок разработки технического проекта АСУ ТП \_\_\_\_\_

9. Автоматизированная система управления производством (АСУП) разрабатывается \_\_\_\_\_

Задание на разработку АСУП составляется \_\_\_\_\_

Срок выдачи задания \_\_\_\_\_

Срок разработки технического проекта АСУП \_\_\_\_\_

**ПЕРЕЧЕНЬ ОСНОВНЫХ РАБОТ ДЛЯ ПОДГОТОВКИ К ПРОЕКТИРОВАНИЮ ПРЕДПРИЯТИЯ \***

Наименование работ	Срок выполнения	Исполнитель	Примечание
Работы, выполняемые в первом году подготовки к проектированию			
1. Включение в планы финансирования, подача заявки и обеспечение включения в план Энергомашпроекта работ по оказанию технической помощи, связанной с подготовкой к проектированию предприятия	20.03. _____	Заказчик	
2. Подбор площадок, пригодных для намечаемого строительства	30.04. _____	Заказчик, Энергомашпроект	
3. Сбор и передача генеральной проектной организации материалов по ранее выполненным инженерным изысканиям, сведений о состоянии водоемов, атмосферного воздуха и почвы	01.09. _____	Заказчик	
4. Обследование площадок, предназначенных для строительства	01.10. _____	Энергомашпроект	
5. Техничко-экономическое сравнение вариантов размещения предприятия, выбор рационального варианта	01.11. _____	»	
6. Согласование размещения предприятия со штабом военного округа	31.12. _____	Заказчик	
Работы, выполняемые в году, предшествующем проектированию			
7. Оформление договора и открытие финансирования на оказание технической помощи и других работ, связанных с подготовкой к проектированию предприятия	30.01. _____	Заказчик	
8. Подача заявки в УПиКС и Энергомашпроект на проектирование предприятия	20.03. _____	»	
9. Определение состава проектно-изыскательских работ, их исполнителей, цены проектирования и выдача заявок на включение работ в планы субподрядных проектных и изыскательских организаций	20.03. _____	Энергомашпроект	
10. Разработка и согласование с заинтересованными организациями, органами государственного надзора и территориальной проектной организацией Госстроя СССР принципиальных решений и обосновывающих расчетов по выбранной площадке	01.04. _____	»	
11. Подготовка и подписание приказа Минэнергомаша о назначении комиссии по выбору площадки	30.05. _____	Заказчик	
12. Подготовка проекта акта о выборе площадки для строительства	10.05. _____	Энергомашпроект	
13. Организация работы комиссии по выбору площадки для строительства, утверждение акта о выборе площадки	30.07. _____	Заказчик	
14. Передача заказчику уточненного перечня исходных данных и форм обследования предприятия	01.06. _____	Энергомашпроект	
15. Передача генеральной проектной организации технических условий на присоединение проектируемого предприятия к источникам снабжения, инженерным сетям и коммуникациям, заполненных форм обследования предприятия	30.09. _____	Заказчик	
16. Обследование предприятия бригадой специалистов генеральной проектной организации	20.09. _____	Энергомашпроект	
17. Составление проекта задания на проектирование и передача его заказчику	30.07. _____	»	
18. Утверждение задания на проектирование	30.09. _____	Заказчик	

Продолжение

Наименование работ	Срок выполнения	Исполнитель	Примечание
19. Выдача генеральному проектировщику полного комплекта исходных данных для проектирования	30.09. _____	Заказчик	
20. Составление задания на проектирование субподрядным проектным организациям, согласование цены их работ	20.12. _____	Энергомашпроект	
21. Составление и отправка заказчику договора на выполнение проектных работ	30.12. _____	»	
Работы, переходящие на год начала проектирования			
22. Оформление договора на проектирование	30.01. _____	Заказчик	
23. Обеспечение открытия финансирования		»	
24. Оформление договоров на выполнение работ субподрядными проектными и изыскательскими организациями		Энергомашпроект	

\* Приведен перечень работ для подготовки к разработке проектно-сметной документации на расширение действующего предприятия.

Цена работ Энергомашпроекта и субподрядных проектных и изыскательских организаций по оказанию технической помощи в процессе подготовки к проектированию предприятия и связанных с подготовкой работ \_\_\_\_\_ тыс. руб. Работы оплачиваются за счет \_\_\_\_\_

Руководитель организации-заказчика \_\_\_\_\_ Личная подпись \_\_\_\_\_ Расшифровка подписи \_\_\_\_\_

наименование организации

Заместитель руководителя организации-заказчика по капитальному строительству \_\_\_\_\_ Личная подпись \_\_\_\_\_ Расшифровка подписи \_\_\_\_\_

Генеральный директор Энергомашпроекта \_\_\_\_\_ Личная подпись \_\_\_\_\_ Расшифровка подписи \_\_\_\_\_

Руководитель генеральной проектной организации \_\_\_\_\_ Личная подпись \_\_\_\_\_ Расшифровка подписи \_\_\_\_\_

наименование организации

Главный инженер проекта \_\_\_\_\_ Личная подпись \_\_\_\_\_ Расшифровка подписи \_\_\_\_\_

Исполнители и сроки разработки комплекта проектной технологической документации СОГЛАСОВАНЫ

\_\_\_\_\_ Личная подпись \_\_\_\_\_ Расшифровка подписи \_\_\_\_\_  
должность, наименование министерства

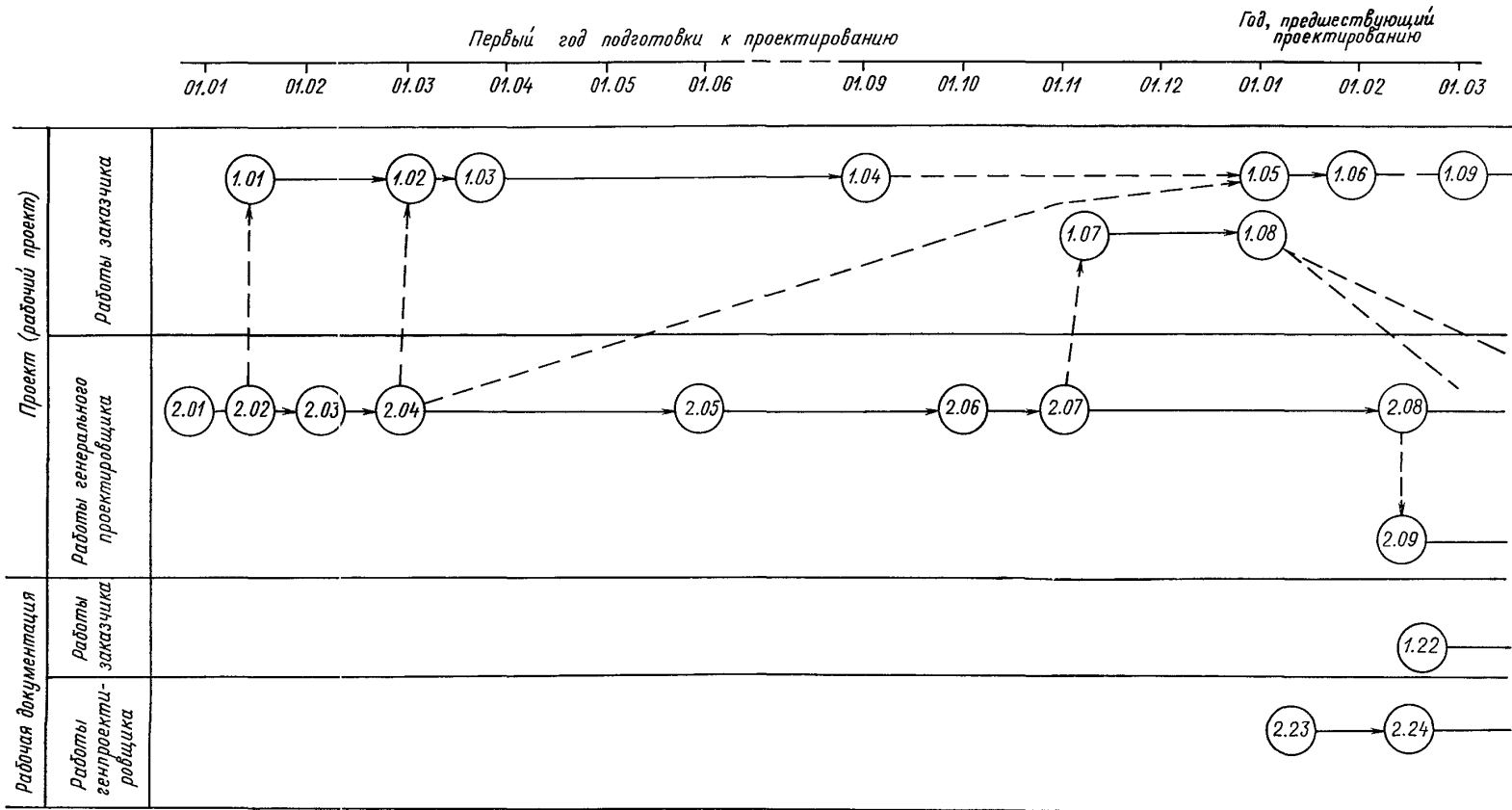
Исполнители и сроки разработки автоматизированных систем управления технологическими процессами и предприятием СОГЛАСОВАНЫ

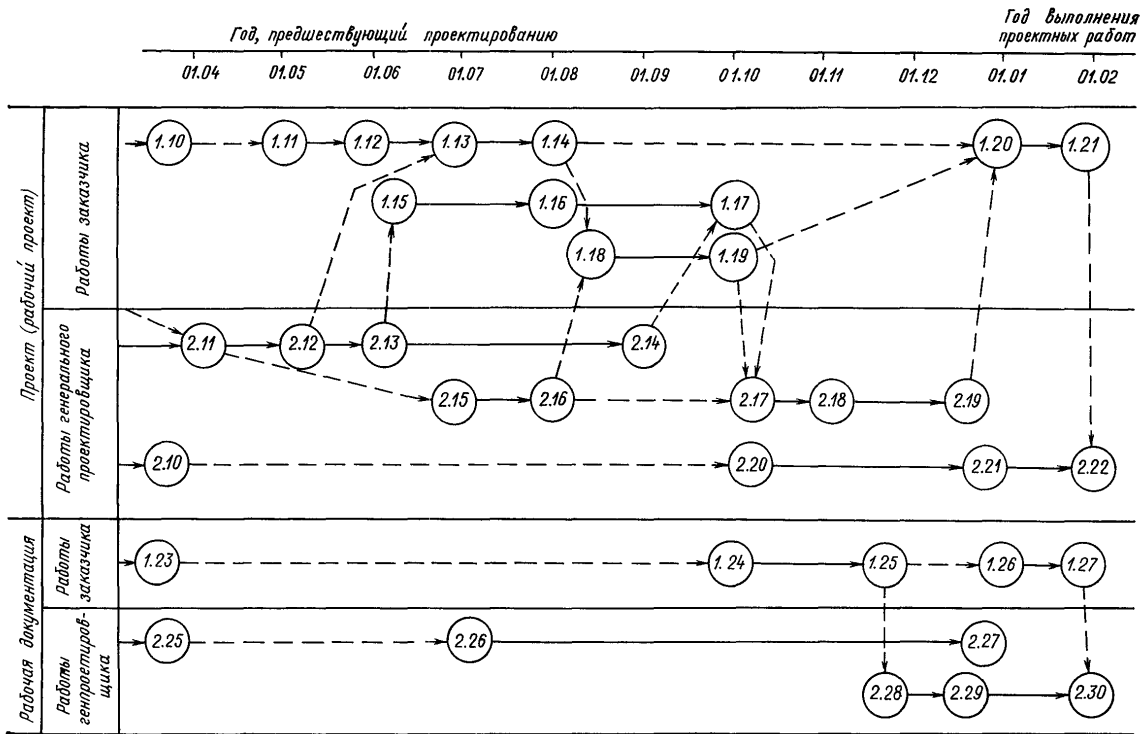
\_\_\_\_\_ Личная подпись \_\_\_\_\_ Расшифровка подписи \_\_\_\_\_  
должность, наименование министерства

ПРИЛОЖЕНИЕ 2

Обязательное

СЕТЕВАЯ МОДЕЛЬ ПОДГОТОВКИ К РАЗРАБОТКЕ ПРОЕКТНО-СМЕТНОЙ ДОКУМЕНТАЦИИ НА РАСШИРЕНИЕ ПРЕДПРИЯТИЯ





**СОСТАВ РАБОТ СЕТЕВОЙ МОДЕЛИ ПОДГОТОВКИ К РАЗРАБОТКЕ ПРОЕКТНО-СМЕТНОЙ ДОКУМЕНТАЦИИ  
НА РАСШИРЕНИЕ ПРЕДПРИЯТИЯ**

Обозначение работ	Содержание работ
<b>Работы, выполняемые заказчиком</b>	
1.01—1.02	Составление и утверждение плана подготовки к проектированию предприятия
1.02—1.03	Подача заявки и обеспечение включения в план Энергомашпроекта работ по оказанию технической помощи, связанной с подготовкой к проектированию предприятия
1.03—1.04	Организационное обеспечение и участие в работах по подбору площадок, пригодных для намечаемого строительства, сбор и передача генеральной проектной организации материалов по ранее выполненным инженерным изысканиям и данным о состоянии водоемов, атмосферного воздуха и почвы
1.05—1.06	Оформление договора на выполнение работ по оказанию технической помощи, связанной с подготовкой к проектированию предприятия
1.07—1.08	Согласование размещения предприятия со штабом военного округа
1.09—1.10	Составление и подача заявки на включение в план Энергомашпроекта проектирования предприятия
1.11—1.12	Подготовка и утверждение приказа Минэнергомаша о назначении комиссии по выбору площадки
1.13—1.14	Организация работы комиссии по выбору площадки, утверждение акта о выборе площадки для строительства предприятия
1.15—1.17	Получение технических условий на энерго-, водо-, тепло- и газоснабжение, канализацию, связь и сигнализацию для выбранной площадки, получение АПЗ, заполнение форм обследования предприятия, представление исходных данных генеральной проектной организации в полном объеме
1.16	Окончание заполнения форм обследования предприятия
1.18—1.19	Оформление задания на проектирование, передача утвержденного задания генеральному проектировщику
1.20—1.21	Оформление договора на проектирование и открытие финансирования
1.22—1.23	Составление и подача (подтверждение) заявки на выполнение проектных работ
1.24	Выдача исходных данных по оборудованию индивидуального изготовления и импортному оборудованию, необходимых для разработки рабочей документации
1.24—1.25	Уточнение объемов и сроков выполнения проектных работ
1.26—1.27	Заключение дополнительного соглашения и открытие финансирования на текущий год
<b>Работы, выполняемые генеральной проектной организацией</b>	
2.01—2.02	Составление и передача заказчику предварительных сведений о проектируемом предприятии
2.02—2.04	Участие в составлении плана подготовки к проектированию предприятия
2.03—2.04	Составление и передача заказчику договора на выполнение работ по оказанию технической помощи, связанной с подготовкой к проектированию предприятия
2.04—2.05	Подбор совместно с заказчиком, исполкомом Совета народных депутатов и территориальной проектной организацией Госстроя СССР площадок, пригодных для намечаемого строительства
2.05—2.06	Обследование площадок, предлагаемых для строительства предприятия
2.06—2.07	Технико-экономическое сравнение вариантов размещения предприятия на предлагаемых площадках, подготовка предложений по наиболее рациональному варианту размещения
2.07—2.08	Предварительное согласование с заинтересованными организациями наиболее рационального варианта размещения предприятия, получение предварительных условий на подключение проектируемого предприятия к инженерным сетям и коммуникациям. Разработка принципиальных решений по водоснабжению, канализации, сооружениям очистки сточных вод и выбросов в атмосферу
2.08—2.11	Согласование принципиальных решений и обосновывающих расчетов по рекомендуемой площадке с заинтересованными организациями, органами государственного надзора и территориальной проектной организацией Госстроя СССР
2.09—2.10	Определение состава работ, исполнителей, цены проектирования и выдача заявок на включение работ в планы субподрядных проектных и изыскательских организаций
2.11—2.12	Подготовка проекта акта о выборе площадки для строительства
2.12—2.13	Уточнение перечня исходных данных, выдаваемых заказчиком, передача заказчику уточненного перечня и эталонов форм обследования предприятия



Обозначение работ	Содержание работ
2.13—2.14	Выполнение технических обследований, связанных с подготовкой к проектированию предприятия, оказание технической помощи по сбору исходных данных
2.15—2.16	Составление проекта задания на проектирование
2.17—2.18	Разработка основных положений на проектирование
2.17—2.19	Разработка состава проекта (рабочего проекта), подбор (составление) сетевой модели выполнения проектных работ, составление графика выполнения проектных работ и календарного графика проектирования на планируемый год, составление договора на проектирование и отправка его на оформление заказчику
2.20—2.21	Составление заданий на проектирование субподрядным проектным и изыскательским организациям, согласование цены их работ
2.21—2.22	Заключение договоров с субподрядными проектными и изыскательскими организациями
2.23—2.24	Уточнение состава пускового комплекса, составление ведомостей полных комплектов рабочей документации пускового комплекса и входящих в него объектов
2.24—2.25	Составление (подтверждение) заявок на выполнение работ субподрядными проектными организациями
2.26—2.27	Составление заданий по использованию прогрессивных проектных решений в рабочей документации
2.28—2.29	Подбор (составление) сетевых моделей проектирования, расчет календарных графиков выполнения проектных работ
2.29—2.30	Уточнение объемов, сроков выполнения и заключение дополнительных соглашений на проектирование субподрядными проектными организациями

**ФОРМА ПРЕДВАРИТЕЛЬНЫХ СВЕДЕНИЙ О ПРОЕКТИРУЕМОМ ПРЕДПРИЯТИИ****ПРЕДВАРИТЕЛЬНЫЕ СВЕДЕНИЯ О ПРОЕКТИРУЕМОМ ПРЕДПРИЯТИИ**

1. Назначение и мощность предприятия \_\_\_\_\_

---

  2. Размеры и площадь потребного участка \_\_\_\_\_ га.
  3. Санитарно-защитная зона \_\_\_\_\_ м.
  4. По пожарной опасности основное производство \_\_\_\_\_ относится к категории \_\_\_\_\_

---

  5. Списочная численность работающих \_\_\_\_\_ чел., в том числе в наибольшую смену \_\_\_\_\_ чел.
  6. Сменность \_\_\_\_\_
  7. Сметная стоимость строительства \_\_\_\_\_ млн. руб., в том числе строительно-монтажные работы \_\_\_\_\_ млн. руб.
  8. Максимально потребляемая мощность \_\_\_\_\_ кВт, в том числе нагрузки первой категории \_\_\_\_\_ кВт.
  9. Потребность в тепле (максимальная) \_\_\_\_\_ МВт (Гкал/ч).  
 Пар на технологические нужды давлением \_\_\_\_\_ МПа \_\_\_\_\_ т/ч.  
 Горячая вода \_\_\_\_\_ 70°C \_\_\_\_\_ МВт (Гкал/ч).
  10. Расход воды на хозяйственно-питьевые нужды \_\_\_\_\_ м<sup>3</sup>/сут, \_\_\_\_\_ м<sup>3</sup>/ч (макс.).  
 Расход воды на производственные нужды \_\_\_\_\_ м<sup>3</sup>/сут, \_\_\_\_\_ м<sup>3</sup>/ч (макс.).
  11. Сброс сточных вод:
    - бытовых \_\_\_\_\_ м<sup>3</sup>/сут,  
 \_\_\_\_\_ м<sup>3</sup>/ч (макс.);
    - производственных \_\_\_\_\_ м<sup>3</sup>/сут,  
 \_\_\_\_\_ м<sup>3</sup>/ч (макс.).
- Ориентировочная характеристика производственных сточных вод после предварительной очистки на сооружениях предприятия:
- БПК полн. \_\_\_\_\_ мг/л;
  - ХПК \_\_\_\_\_ мг/л;
  - взвешенные вещества \_\_\_\_\_ мг/л;
  - нефть и нефтепродукты \_\_\_\_\_ мг/л;
  - синтетические поверхностно-активные вещества (СПАВ) \_\_\_\_\_ мг/л;
  - рН \_\_\_\_\_;
  - общее солесодержание \_\_\_\_\_ мг/л;
  - температура \_\_\_\_\_ °С.

12. Расход топлива:

на технологические нужды \_\_\_\_\_

для котельной \_\_\_\_\_

13. Намечаемые строительные решения

Характеристика элементов корпусов	Наименование корпусов			
Размер в плане				
Этажность				
Высота этажей				
Конструкции несущего каркаса здания				
Стеновой материал				

14. Грузооборот \_\_\_\_\_

15. Межотраслевая и внутриотраслевая кооперация и потребность в основном сырье (по форме, установленной для задания на проектирование).

Главный инженер проекта

Личная подпись

Расшифровка подписи

\_\_\_\_\_



ПРИЛОЖЕНИЕ 5

Обязательное

**ФОРМА АКТА О ВЫБОРЕ ПЛОЩАДКИ ДЛЯ СТРОИТЕЛЬСТВА ПРЕДПРИЯТИЯ  
ЭНЕРГЕТИЧЕСКОГО МАШИНОСТРОЕНИЯ**

УТВЕРЖДЕН

Приказом Министерства  
энергетического машиностроения

от \_\_\_\_\_ № \_\_\_\_\_

**А К Т  
О ВЫБОРЕ ПЛОЩАДКИ ДЛЯ СТРОИТЕЛЬСТВА ПРЕДПРИЯТИЯ**

Комиссия по выбору площадки для строительства \_\_\_\_\_

\_\_\_\_\_ ,  
действующая на основании \_\_\_\_\_

\_\_\_\_\_ ,  
в составе:

председатель \_\_\_\_\_

\_\_\_\_\_ ,  
секретарь \_\_\_\_\_

\_\_\_\_\_ ,  
члены комиссии — ответственные представители:

заказчика проекта \_\_\_\_\_ ,

генеральной проектной организации \_\_\_\_\_ ,

территориальной проектной организации Госстроя СССР \_\_\_\_\_

\_\_\_\_\_ ,  
субподрядных проектных и изыскательских организаций:

\_\_\_\_\_ ,  
исполкома \_\_\_\_\_ Совета народных депутатов

\_\_\_\_\_ ,  
генеральной подрядной строительной организации \_\_\_\_\_

\_\_\_\_\_ ,  
государственной санитарной инспекции \_\_\_\_\_

\_\_\_\_\_ ,  
государственного пожарного надзора \_\_\_\_\_

\_\_\_\_\_ ,  
городских энергетических и тепловых сетей \_\_\_\_\_

территориальной бассейновой инспекции по регулированию, использованию и охране водных ресурсов \_\_\_\_\_ ,

Государственной инспекции по охране рыбных запасов \_\_\_\_\_ ,

Государственного комитета гидрометеорологии и охраны окружающей среды \_\_\_\_\_ ,

\_\_\_\_\_ железной дороги МПС , \_\_\_\_\_

городской радиотрансляционной сети \_\_\_\_\_ ,

городской телефонной сети \_\_\_\_\_ ,

местного штаба ГО \_\_\_\_\_ ,

с участием представителей \_\_\_\_\_

произвела выбор площадки для строительства указанного предприятия в районе города \_\_\_\_\_ ,  
который определен как пункт строительства в схеме развития и размещения отрасли, утвержденной

Минэнергомашем \_\_\_\_\_ .

#### 1. ХАРАКТЕРИСТИКА ПУНКТА СТРОИТЕЛЬСТВА

Город \_\_\_\_\_ подчинения  
расположен в \_\_\_\_\_ км от \_\_\_\_\_ центра — города \_\_\_\_\_ .

Транспортные связи: \_\_\_\_\_

#### 2. ПРЕДВАРИТЕЛЬНЫЕ СВЕДЕНИЯ О ПРОЕКТИРУЕМОМ ПРЕДПРИЯТИИ

2.1. Назначение и мощность предприятия \_\_\_\_\_

2.2. Размеры и площадь потребного участка \_\_\_\_\_

2.3. Списочная численность работающих \_\_\_\_\_ чел., в том числе в наибольшую смену \_\_\_\_\_ чел.

2.4. Сметная стоимость строительства \_\_\_\_\_ млн. руб., в том числе строительно-монтажные работы \_\_\_\_\_ млн. руб.

Прочие сведения о проектируемом предприятии по данным института \_\_\_\_\_ приведены в приложении 1.

Комиссия рассмотрела \_\_\_\_\_ вариантов размещения \_\_\_\_\_

с учетом проектов районной планировки (проектов планировки) г. \_\_\_\_\_ , разработанных \_\_\_\_\_ и утвержденных \_\_\_\_\_ .

Характеристики сравниваемых площадок и ситуационные планы размещения на них предприятий приведены в приложении 2.

На основании сравнения вариантов комиссия считает целесообразным разместить \_\_\_\_\_  
на площадке № \_\_\_\_\_, расположенной \_\_\_\_\_

Размещение площадки, выбранной для строительства объекта с указанием согласованных трасс коммуникаций инженерного обеспечения и транспортных связей, приведено на прилагаемом ситуационном плане (приложение 3) \_\_\_\_\_

### 3. ХАРАКТЕРИСТИКА ПЛОЩАДКИ

Выбранная площадка размером \_\_\_\_\_ м, площадью \_\_\_\_\_ га расположена на землях \_\_\_\_\_

Площадка граничит с севера \_\_\_\_\_,  
с востока \_\_\_\_\_,  
с юга \_\_\_\_\_,  
с запада \_\_\_\_\_

Границы площадки определены управлением (отделом) главного архитектора города на \_\_\_\_\_

Красные линии площадки \_\_\_\_\_,  
отметки планировки \_\_\_\_\_

Рельеф площадки \_\_\_\_\_ с общим уклоном к \_\_\_\_\_.  
Перепад отметок \_\_\_\_\_

Профили прилегающих проездов и улиц \_\_\_\_\_

Основные архитектурные требования, которые подлежат выполнению при проектировании предприятия: \_\_\_\_\_

Линию урегулирования застройки \_\_\_\_\_

Площадка \_\_\_\_\_ застроена \_\_\_\_\_

Инвентаризационная ведомость зданий и сооружений, подлежащих сносу, приведена в приложении 4. \_\_\_\_\_

Наличие на площадке подземных и наземных коммуникаций \_\_\_\_\_

Инженерные изыскания на площадке проводились \_\_\_\_\_

в \_\_\_\_\_ году, имеются топографическая съемка в масштабе 1: \_\_\_\_\_ и инженерно-геологические материалы \_\_\_\_\_

По предварительным данным \_\_\_\_\_, грунты на площадке имеют следующие напластования (сверху вниз):

сейсмичность \_\_\_\_\_,

просадочность \_\_\_\_\_,

грунтовые воды находятся на глубине \_\_\_\_\_ м \_\_\_\_\_

Данные о проведенных коррозионных обследованиях для определения наличия в районе строительства блуждающих токов на промплощадке и по трассам внеплощадочных подземных коммуникаций \_\_\_\_\_ имеются в \_\_\_\_\_

Проведение коррозионных обследований \_\_\_\_\_ требуется.

Площадка не затопливается паводковыми и тальными водами и расположена вне района залегания полезных ископаемых, подрабатываемой территории, закарстованных и оползневых участков.

Условия, связанные с подтоплением территории площадки в районе намечаемого строительства гидротехнических сооружений: \_\_\_\_\_

Требования по предельной высоте зданий и сооружений в связи с расположением площадки в районе \_\_\_\_\_ предъявляются следующие: \_\_\_\_\_

#### 4. УСЛОВИЯ ОБЕСПЕЧЕНИЯ ПЛОЩАДКИ ЭНЕРГИЕЙ, КОММУНИКАЦИЯМИ

Электроснабжение предприятия с потребляемой мощностью \_\_\_\_\_ кВт предусматривается от \_\_\_\_\_ на напряжении \_\_\_\_\_ кВ по \_\_\_\_\_ ЛЭП \_\_\_\_\_ кВ, протяженностью \_\_\_\_\_ км. \_\_\_\_\_

Резервное питание для нагрузок первой категории с потребляемой мощностью \_\_\_\_\_ кВт предусматривается от \_\_\_\_\_ на напряжении \_\_\_\_\_ кВ по \_\_\_\_\_

На период строительства электроснабжение с потребляемой мощностью \_\_\_\_\_ кВт предусматривается от \_\_\_\_\_ на напряжении \_\_\_\_\_ кВ по \_\_\_\_\_



Потребность предприятия:

в тепле \_\_\_\_\_ МВт (Гкал/ч) обеспечивается от \_\_\_\_\_,  
 в паре давлением \_\_\_\_\_ МПа в количестве \_\_\_\_\_ т/ч (макс.) обеспечивается от \_\_\_\_\_  
 со строительством теплотрассы протяженностью \_\_\_\_\_ км;

в перегретой воде \_\_\_\_\_ с параметрами \_\_\_\_\_

в количестве \_\_\_\_\_ МВт (Гкал/ч) (макс.) обеспечивается от \_\_\_\_\_

со строительством теплотрассы протяженностью \_\_\_\_\_ км.

Получение тепла от централизованных источников невозможно (теплоснабжение объекта производить от собственной котельной).

При проектировании собственной котельной необходимо учесть тепловые нагрузки сторонних потребителей в количестве: пара \_\_\_\_\_ т/ч (макс.), перегретой воды \_\_\_\_\_ МВт (Гкал/ч) (макс.).

Вид топлива для собственной котельной \_\_\_\_\_  
 подлежит согласованию с Госпланом СССР.

Характеристика угля (при местном топливе) приведена в приложении 5.

Газоснабжение предприятия с расходом \_\_\_\_\_ м<sup>3</sup>/ч, приведенным к температуре 273 К и давлению 0,101 МПа, предусматривается от \_\_\_\_\_

со строительством \_\_\_\_\_

Мазутоснабжение предприятия с расходом \_\_\_\_\_  
 предусматривается от \_\_\_\_\_

Теплоснабжение на период строительства с расходом тепла \_\_\_\_\_ МВт (Гкал/ч) предусматривается от \_\_\_\_\_

Хозяйственно-питьевое водоснабжение с расходом воды \_\_\_\_\_ м<sup>3</sup>/сут или \_\_\_\_\_ м<sup>3</sup>/ч (макс.) предусматривается от \_\_\_\_\_

со строительством \_\_\_\_\_

Производственное водоснабжение предприятия с расходом воды \_\_\_\_\_ м<sup>3</sup>/сут и \_\_\_\_\_ м<sup>3</sup>/ч (макс.) предусматривается от \_\_\_\_\_

со строительством \_\_\_\_\_

Расход воды на наружное пожаротушение в количестве \_\_\_\_\_ л/с обеспечивается от \_\_\_\_\_

Принятая в г. \_\_\_\_\_ глубина прокладки сетей водопровода \_\_\_\_\_ м.

Водоснабжение на период строительства с расходом \_\_\_\_\_ м<sup>3</sup>/сут предусматривается от \_\_\_\_\_

Анализ воды хозяйственного и производственного водоснабжения приведен в приложении 6.

Пожаротушение проектируемого предприятия обеспечивается силами и средствами пожарной команды \_\_\_\_\_

от пожарных гидрантов, устанавливаемых на внутривозвращающих сетях водопровода \_\_\_\_\_

Устройство пожарного поста (пожарного депо) для проектируемого предприятия \_\_\_\_\_ требуется \_\_\_\_\_

Отведение бытовых сточных вод в количестве \_\_\_\_\_ м<sup>3</sup>/сут и \_\_\_\_\_ м<sup>3</sup>/ч (макс.) предусматривается \_\_\_\_\_

с последующим сбросом на \_\_\_\_\_

сооружения \_\_\_\_\_

очистки производительностью \_\_\_\_\_ м<sup>3</sup>/сут.

Отведение производственных сточных вод в количестве \_\_\_\_\_ м<sup>3</sup>/сут и \_\_\_\_\_ м<sup>3</sup>/ч (макс.) после предварительной очистки на очистных сооружениях предприятия методом \_\_\_\_\_

предусматривается \_\_\_\_\_

с последующим сбросом на \_\_\_\_\_

сооружения \_\_\_\_\_

очистки производительностью \_\_\_\_\_ м<sup>3</sup>/сут.

Условно чистые стоки от \_\_\_\_\_ после \_\_\_\_\_ сбрасываются на \_\_\_\_\_

Ливневые стоки сбрасываются по \_\_\_\_\_

в \_\_\_\_\_

Телефонизация предприятия предусматривается подключением учрежденческой телефонной станции емкостью \_\_\_\_\_ номеров к \_\_\_\_\_ городской телефонной сети с прокладкой \_\_\_\_\_ кабеля емкостью \_\_\_\_\_ пар, протяженностью \_\_\_\_\_ км. Входящая связь на телефонную станцию предприятия от городской телефонной сети \_\_\_\_\_ автоматическая.

Радиофикация предприятия предусматривается подключением радиотрансляционного узла мощностью \_\_\_\_\_ Вт к городской радиосети \_\_\_\_\_

со строительством \_\_\_\_\_

линии напряжением \_\_\_\_\_ В, протяженностью \_\_\_\_\_ км.

Электрическая пожарная сигнализация предприятия предусматривается установкой автоматических \_\_\_\_\_ извещателей с подачей сигнала тревоги на сигнальный пульт помещения пожарно-сторожевой охраны предприятия \_\_\_\_\_

Охранная сигнализация предусматривается с помощью датчиков охранной сигнализации \_\_\_\_\_

Сроки действия всех принятых по акту о выборе площадки решений инженерного обеспечения предприятия и технических условий присоединения к инженерным коммуникациям и сооружениям в соответствии со сроками проектирования и строительства \_\_\_\_\_ лет.

Материалы согласования проектных предложений прилагаются (приложения \_\_\_\_\_ — \_\_\_\_\_).

#### 5. СРОКИ СТРОИТЕЛЬСТВА ПРЕДПРИЯТИЯ

Устанавливаются следующие сроки строительства предприятия: начало \_\_\_\_\_ г., окончание \_\_\_\_\_ г.

#### 6. СРОКИ СТРОИТЕЛЬСТВА ВНЕШНЕГО ИНЖЕНЕРНОГО ОБЕСПЕЧЕНИЯ

Устанавливаются следующие сроки строительства объектов внешнего инженерного обеспечения предприятия, строящихся по титулам других организаций:

Наименование объектов инженерного обеспечения	Титуло-держатель	Сроки строительства	Автор проекта	Примечание
Электроснабжение				
Теплоснабжение				
Газоснабжение				
Водоснабжение				
Канализация				

#### 7. ГОЛОВНОЙ ЗАСТРОЙЩИК

Главным застройщиком общеузлового объекта \_\_\_\_\_ является \_\_\_\_\_.

В строительстве объекта в сроки \_\_\_\_\_ г. принимают участие следующие организации:

Наименование организации	Министерство, ведомство	Ориентировочная сумма долевого участия, тыс. руб.	Примечание

Подтверждение соответствующими министерствами (ведомствами) согласия на долевое участие оформляется заинтересованными организациями до \_\_\_\_\_ 19\_\_\_\_ г.

#### 8. ТРАНСПОРТНЫЕ КОММУНИКАЦИИ

Перевозка сырья, готовой продукции и топлива будет осуществляться \_\_\_\_\_ транспортом \_\_\_\_\_

Предусматривается строительство подъезда \_\_\_\_\_

протяженностью \_\_\_\_\_ км с примыканием к \_\_\_\_\_

Автомобильные перевозки будет осуществлять автоколонна \_\_\_\_\_

Грузоподъемность автомашин \_\_\_\_\_ т.

Ближайшая железнодорожная станция \_\_\_\_\_,

обеспечивающая контейнерные перевозки, находится на расстоянии \_\_\_\_\_ км от площадки и связана с ней \_\_\_\_\_

#### 9. ОБЕСПЕЧЕНИЕ РАБОЧЕЙ СИЛОЙ И ЖИЛИЩНО-ГРАЖДАНСКОЕ СТРОИТЕЛЬСТВО

Обеспечение предприятия рабочей силой в количестве \_\_\_\_\_ чел. предусматривается за счет использования \_\_\_\_\_ (справка \_\_\_\_\_ приложение \_\_\_\_\_).

Обеспечение предприятия жильем необходимо предусмотреть в размере \_\_\_\_\_ % от общего числа работающих при коэффициенте семейности \_\_\_\_\_ (справка \_\_\_\_\_ приложение \_\_\_\_\_).

Для объектов жилищно-гражданского строительства выделяются участки в кварталах \_\_\_\_\_ (существующего или проектируемого района города) \_\_\_\_\_ в соответствии с проектом районной планировки и эскизом застройки района \_\_\_\_\_, разработанными институтом \_\_\_\_\_ (приложение \_\_\_\_\_).

К моменту ввода в эксплуатацию обеспечение работающих службами соцкультбыта, объектами коммунального хозяйства, здравоохранения и другими, средства на строительство которых в соответствии с постановлением Совета Министров СССР от 10.06.67 № 643 «О порядке планирования централизованных капитальных вложений и утверждения титульных списков строек» выделяются Совету Министров \_\_\_\_\_ ССР, будет осуществляться за счет существующей сети этих служб в городе и за счет строительства по титулу горисполкома.

Проектирование жилищно-гражданского строительства в городе \_\_\_\_\_ осуществляется генеральным проектировщиком \_\_\_\_\_

Инженерное обеспечение объектов жилищного и гражданского строительства предприятий предусматривает:

водоснабжение \_\_\_\_\_ ;

канализацию \_\_\_\_\_ ;

теплоснабжение \_\_\_\_\_ ;

электроснабжение \_\_\_\_\_ ;

газоснабжение \_\_\_\_\_ ;

радиофикацию \_\_\_\_\_ ;

телефонизацию \_\_\_\_\_ .

Проезд работающих на предприятии к месту работы будет осуществляться городским транспортом.

Работа столовой предприятия предусматривается на \_\_\_\_\_  
\_\_\_\_\_ с обеспечением полуфабрикатами \_\_\_\_\_

#### 10. ТЕХНИЧЕСКИЕ УСЛОВИЯ НА СТРОИТЕЛЬНЫЕ КОНСТРУКЦИИ

Для строительства основных производственных корпусов предусматривается применение \_\_\_\_\_  
конструкций серии \_\_\_\_\_  
зданий и стеновых панелей \_\_\_\_\_  
серии \_\_\_\_\_

#### 11. ДОПОЛНИТЕЛЬНЫЕ ТРЕБОВАНИЯ И СВЕДЕНИЯ

Плодородный слой почвы на участках, где проведение строительных работ вызывает нарушение почвенного покрова, подлежит снятию и транспортированию на \_\_\_\_\_ км для \_\_\_\_\_ хранения \_\_\_\_\_

Механизированная обработка учетной и отчетной документации \_\_\_\_\_ может быть осуществлена \_\_\_\_\_

Прочие сведения: \_\_\_\_\_

#### 12. ВЫВОДЫ

Комиссия считает размещение проектируемого предприятия на площадке № \_\_\_\_\_ наиболее целесообразным, выбирает площадку по \_\_\_\_\_ для строительства \_\_\_\_\_ и рекомендует ее к утверждению.

Площадка согласована для строительства предприятия решением исполкома \_\_\_\_\_ Совета народных депутатов от \_\_\_\_\_ № \_\_\_\_\_

Комиссия также рекомендует утвердить \_\_\_\_\_ главным застройщиком общеузлового объекта \_\_\_\_\_

#### Приложения:

1. Предварительные сведения о проектируемом предприятии.
2. Характеристики сравниваемых площадок для строительства.
3. Ситуационный план размещения площадки.
4. Инвентаризационная ведомость зданий и сооружений, подлежащих сносу.
5. Характеристика угля.
6. Анализ воды хозяйственного и производственного водоснабжения.

Материалы согласования проектных предложений:

7. \_\_\_\_\_
8. \_\_\_\_\_

\_\_\_\_\_ должности и наименования организаций

Личные подписи

Расшифровка подписей

**ПЕРЕЧЕНЬ ИСХОДНЫХ ДАННЫХ, ПЕРЕДАВАЕМЫХ ЗАКАЗЧИКОМ  
ПРОЕКТНОЙ ОРГАНИЗАЦИИ**

1. Утвержденное задание на проектирование с программой выпуска продукции.
  2. Конструкторская документация на изделие или изделие-представитель с картой технического уровня и качества продукции.
  3. Комплект проектной технологической документации, обеспечивающий производство изделий по установленной программе выпуска продукции.
  4. Установочные чертежи и паспортные данные на оборудование индивидуального изготовления и импортное оборудование.
  5. Конструкторская документация на специальные приспособления и инструмент, изготавливаемые по разовым заказам.
  6. Утвержденный акт о выборе площадки с приложением:
    - ситуационного плана размещения площадки;
    - инвентаризационной ведомости зданий и сооружений, подлежащих сносу;
    - характеристики угля;
    - анализа воды хозяйственного и производственного водоснабжения;
    - материалов согласования проектных предложений с заинтересованными организациями, органами государственного надзора, территориальной проектной организацией Госстроя СССР;
    - справки об обеспечении рабочей силой;
    - выкопировки из проекта районной планировки и застройки.
  7. Архитектурно-планировочное задание.
  8. Строительный паспорт участка, включающий следующие документы:
    - решение исполкома Совета народных депутатов об отводе территории;
    - план земельного участка в масштабе 1 : 500 с указанием границ красных линий и красных отметок;
    - выкопировка из генплана местности в масштабе 1 : 2000 или 1 : 5000;
    - материалы геодезических съемок, геологических и гидрологических изысканий;
    - данные по существующим сетям водопровода, канализации, теплофикации, газоснабжения, электрификации, телефонизации и радиофикации с указанием на ситуационном плане точек возможного подсоединения к ним проектируемого объекта;
    - обмерные чертежи существующих зданий и сооружений, подземных и надземных коммуникаций с указанием их технического состояния;
    - оценочные акты по существующим зданиям, сооружениям и подземным коммуникациям и решение о характере компенсации за передаваемые основные фонды.
  9. Данные о состоянии водоемов.
  10. Данные о состоянии атмосферного воздуха.
  11. Данные о состоянии почвы.
  12. Данные о существующих (фоновых) спектрах шума на территории предприятия и прилегающей селитебной территории в дневное и ночное время.
  13. Материалы по месторождениям сырья и полузаводским его испытаниям.
  14. Технические условия на присоединение проектируемых предприятий, зданий и сооружений к источникам снабжения, инженерным сетям и коммуникациям.
  15. Материалы по виду выделяемого топлива.
  16. Отчеты по выполненным НИР, связанным с созданием новых технологических процессов и оборудования.
  17. Разрешение на проектирование без разбивки на очереди (по объектам с продолжительностью строительства более двух лет).
  18. Материалы обследования расширяемого (реконструируемого) предприятия или предприятия-аналога (при новом строительстве) и дополнительные данные для разработки следующих разделов проекта:
    - технико-экономического;
    - генплана и транспорта;
    - технологического;
    - архитектурно-строительного;
    - санитарно-технического;
    - электротехнического, КИП и автоматики;
    - связи и сигнализации;
    - теплоэнергетического;
    - организации строительства;
    - сметной документации.
- Материалы представляются по формам утвержденных эталонов.

**ФОРМА ЗАДАНИЯ НА ПРОЕКТИРОВАНИЕ ПРЕДПРИЯТИЯ  
ЭНЕРГЕТИЧЕСКОГО МАШИНОСТРОЕНИЯ**

УТВЕРЖДАЮ

Заместитель министра энергетического  
машиностроения

Личная подпись

Расшифровка подписи

Дата

**ЗАДАНИЕ НА ПРОЕКТИРОВАНИЕ**

1. Наименование проектируемого предприятия и объекта \_\_\_\_\_

2. Основание для проектирования

1) \_\_\_\_\_

2) \_\_\_\_\_

3. Вид строительства \_\_\_\_\_

4. Район, пункт и площадка строительства \_\_\_\_\_

5. Номенклатура и объем производства \_\_\_\_\_

Программа выпуска продукции приведена в приложении 1.

6. Производственное и хозяйственное кооперирование.

6.1. Предприятие в порядке кооперации получает со стороны изделия и пользуется услугами, указанными в табл. 1.

Таблица 1

Наименование, краткая техническая характеристика	Единица измерения	Количество	Поставщик	Примечание
--	-------------------	------------	-----------	------------

Межотраслевая кооперация

1. Полуфабрикаты				
1.1. Литье чугунное				
массой от _____ до _____ т				
от _____ до _____ т				
1.2. Литье стальное				
массой от _____ до _____ т				
от _____ до _____ т				
габаритами				
1.3. Литье цветное				

Наименование, краткая техническая характеристика	Единица измерения	Количество	Поставщик	Примечание
1.4. Литье прочее				
1.5. Поковки массой от _____ до _____ т				
1.6. Штамповки				
1.7. Сварные металлоконструкции				
2. Детали и узлы				
2.1. Пластмассовые детали				
2.2. _____				
2.3. Унифицированные узлы				
2.4. _____				
3. Комплектующие изделия				
3.1. Электродвигатели				
3.2. Подшипники				
3.3. _____				
4. Прочие виды кооперирования				
4.1. Ремонтные нужды				
4.2. Инструмент				
4.3. Тара				
<b>Внутриотраслевая кооперация</b>				
1. Полуфабрикаты				
2. Детали и узлы				



6.2. Предприятие в порядке кооперации выдает изделия и оказывает услуги, перечисленные в табл. 2.

Таблица 2

Наименование, краткая техническая характеристика	Единица измерения	Количество	Завод-получатель	Примечание
<b>Межотраслевая кооперация</b>				
1. Полуфабрикаты				
2. Детали и узлы				
<b>Внутриотраслевая кооперация</b>				

Примечание. Объем и номенклатура кооперированных поставок уточняются в процессе проектирования.

7. Технологическая схема, метод и организация производства \_\_\_\_\_

8. Режим работы предприятия \_\_\_\_\_

9. Численность работающих \_\_\_\_\_ чел., в том числе в наибольшую смену \_\_\_\_\_ чел.

Источники обеспечения предприятия рабочей силой \_\_\_\_\_

10. Задание по использованию в проекте (рабочем проекте) научно-технических достижений в области технологии производства, оборудования, строительных конструкций и материалов \_\_\_\_\_

приведено в приложении \_\_\_\_\_

11. Требования по механизации и автоматизации производственных процессов, автоматизации управления технологическими процессами и предприятием, а также по научной организации труда \_\_\_\_\_

12. Исходные положения для разработки мероприятий по защите окружающей природной среды, восстановлению (рекультивации) земельного участка.

12.1. По охране воздушного бассейна \_\_\_\_\_

12.2. По охране поверхностных вод и почв от загрязнения \_\_\_\_\_

12.3. По снижению уровня шума \_\_\_\_\_

12.4. По восстановлению земельного участка \_\_\_\_\_

13. Удельные показатели, которые должны быть достигнуты в проекте (рабочем проекте).

13.1. Показатели по эффективности капитальных вложений:

удельные капитальные вложения на единицу вводимой мощности \_\_\_\_\_ ед. изм.;

срок окупаемости \_\_\_\_\_ лет.

13.2. Показатели по материалоемкости строительства \_\_\_\_\_

13.3. Показатели по трудоемкости строительства \_\_\_\_\_

14. Задание по экономному расходованию сырьевых, материальных, энергетических ресурсов, по утилизации отходов производства и вторичных энергоресурсов \_\_\_\_\_

15. Задание по основным технико-экономическим показателям проектируемого предприятия \_\_\_\_\_

16. Сроки начала и окончания строительства.

Начало строительства \_\_\_\_\_ . Окончание строительства \_\_\_\_\_

Сроки начала и окончания строительства объектов предприятия указаны в табл. 3.

Таблица 3

Наименование объектов	Сроки строительства по годам	
	Начало	Окончание

17. Требования по выделению в проекте (рабочем проекте) пусковых комплексов.

Пусковые комплексы и очередность ввода мощностей указаны в табл. 4.

Таблица 4

Наименование пусковых комплексов	Вводимая мощность	Сроки строительства	
		Начало	Окончание

18. Источники снабжения предприятия топливом, теплом, электроэнергией, водой, газами для технологических нужд \_\_\_\_\_

19. Внешние транспортные связи \_\_\_\_\_

20. Исходные данные для проектирования объектов жилищно-гражданского строительства \_\_\_\_\_

21. Стадийность проектирования \_\_\_\_\_

22. Требования к разработке вариантов проекта (рабочего проекта) или его разделов и отдельных проектных решений на конкурсной основе \_\_\_\_\_

23. Задание по разработке демонстрационных материалов \_\_\_\_\_

24. Поправочный коэффициент к стоимости проекта со сводным сметным расчетом на реконструкцию или расширение предприятия, учитывающий трудоемкость проектных работ, \_\_\_\_\_

25. Особые условия проектирования \_\_\_\_\_

26. Ориентировочный объем капитальных вложений на объекты производственного назначения \_\_\_\_\_ млн. руб., в том числе строительно-монтажных работ \_\_\_\_\_ млн. руб.

27. Наименование проектной организации — генерального проектировщика \_\_\_\_\_

28. Наименование строительно-монтажной организации — генерального подрядчика \_\_\_\_\_

Приложения:

1. Программа выпуска продукции.

2. \_\_\_\_\_

3. \_\_\_\_\_

Начальник Технического управления Минэнергомаша	Личная подпись	Расшифровка подписи
Начальник Планово-экономического управления Минэнергомаша	Личная подпись	Расшифровка подписи
Начальник Производственного управления Минэнергомаша	Личная подпись	Расшифровка подписи
Руководитель отраслевого производственного управления  наименование управления	Личная подпись	Расшифровка подписи
Начальник Управления кооперированных поставок Минэнергомаша	Личная подпись	Расшифровка подписи
Начальник Управления проектирования и капитального строительства Минэнергомаша	Личная подпись	Расшифровка подписи
Начальник Управления материально- технического снабжения Минэнергомаша	Личная подпись	Расшифровка подписи
Начальник Второго управления Минэнергомаша	Личная подпись	Расшифровка подписи
Начальник отдела экспертизы проектов и смет Минэнергомаша	Личная подпись	Расшифровка подписи
Генеральный директор Энергомашпроекта	Личная подпись	Расшифровка подписи

Руководитель генеральной  
проектной организации

Личная подпись

Расшифровка подписи

\_\_\_\_\_  
наименование организации

Руководитель отраслевого  
технологического института

Личная подпись

Расшифровка подписи

\_\_\_\_\_  
наименование института

Руководитель предприятия-заказчика

Личная подпись

Расшифровка подписи

\_\_\_\_\_  
наименование предприятия

Главный инженер проекта

Личная подпись

Расшифровка подписи

*СОГЛАСОВАНО*

Директор территориального  
проектного института

Личная подпись

Расшифровка подписи

\_\_\_\_\_  
наименование института

\_\_\_\_\_

## СО Д Е Р Ж А Н И Е

1. Общие положения . . . . .	1
2. Организация подготовки к проектированию . . . . .	2
3. Выполнение предпроектных проработок, связанных с выбором площадки для строительства . . . . .	3
4. Оформление и утверждение акта о выборе площадки для строительства . . . . .	4
5. Сбор исходных данных, составление и утверждение задания на проектирование . . . . .	5
6. Организация выполнения проектных работ . . . . .	7
Приложение 1. Форма плана подготовки к проектированию предприятия . . . . .	9
Приложение 2. Сетевая модель подготовки к разработке проектно-сметной документации на расширение предприятия . . . . .	12
Приложение 3. Форма предварительных сведений о проектируемом предприятии . . . . .	16
Приложение 4. Форма программы выпуска продукции . . . . .	18
Приложение 5. Форма акта о выборе площадки для строительства предприятия энергетического машиностроения . . . . .	19
Приложение 6. Перечень исходных данных, передаваемых заказчиком проектной организации . . . . .	28
Приложение 7. Форма задания на проектирование предприятия энергетического машиностроения . . . . .	29

---

ЛИСТ РЕГИСТРАЦИИ ИЗМЕНЕНИЙ ОСТ 108.005.40—84

Изм.	Номера листов (страниц)				Номер документа	Подпись	Дата	Срок введения изменения
	измененных	замененных	новых	аннулированных				

Редактор *Н. М. Суханова*

Технический редактор *А. Н. Крупенева*

Корректор *Л. А. Подрезова*

Сдано в набор 31.01.85.

Подписано к печ. 11.04.85.

Формат бум. 60×90<sup>1</sup>/<sub>8</sub>.

Объем 4,5 печ. л.

Тираж 750.

Заказ 93

Цена 90 коп.

Редакционно-издательский отдел НПО ЦКТИ.  
194021, Ленинград, Политехническая ул., д. 24.