

ГОСМАТЕРИАЛЫ И КОМИТЕТ ПО ГРАЖДАНСКОМУ СТРОИТЕЛЬСТВУ
И АРХИТЕКТУРЕ ЦК В. ГОССТРОИ СССР

ТИПОВЫЕ КОНСТРУКЦИИ И ДЕТАЛИ ЗДАНИЙ И СООРУЖЕНИЙ

ИИ-04

СБОРНЫЕ ЭЛЕМЕНТЫ ЗДАНИЙ КАРКАСНОЙ КОНСТРУКЦИИ

СЕРИЯ ИИ-04-3

Р И Г Е Л И

Выпуск 3

Часть II

РИГЕЛИ СВЯЗЕВОГО КАРКАСА С СЕЧЕНИЕМ КОЛОНН 40*40 см
АРМАТУРНЫЕ ИЗДЕЛИЯ

РАБОЧИЕ ЧЕРТЕЖИ

11676-02

ГОСУДАРСТВЕННЫЙ КОМИТЕТ ПО ГРАЖДАНСКОМУ СТРОИТЕЛЬСТВУ
И АРХИТЕКТУРЕ ПРИ ГОССТРОЕ СССР

ТИПОВЫЕ КОНСТРУКЦИИ И ДЕТАЛИ ЗДАНИЙ И СООРУЖЕНИЙ

ИИ-04
СБОРНЫЕ ЭЛЕМЕНТЫ ЗДАНИЙ КАРКАСНОЙ КОНСТРУКЦИИ

СЕРИЯ ИИ-04-3

Р И Г Е Л И

Выпуск 3

Часть II

РИГЕЛИ СВЯЗЕВОГО КАРКАСА С СЕЧЕНИЕМ КОЛОНН 40×40 см
АРМАТУРНЫЕ ИЗДЕЛИЯ

РАЗРАБОТАНЫ
ЦНИИЭП

Торгово-бытовых
зданий и термостатных
комплексов совместно
с НИИИВ Госстроя СССР

РАБОЧИЕ ЧЕРТЕЖИ

УТВЕРЖАЕМЫ
28 февраля 1972 г.
ГОСУДАРСТВЕННЫМ КОМИТЕТОМ
ПО ГРАЖДАНСКОМУ СТРОИТЕЛЬСТВУ
И АРХИТЕКТУРЕ ПРИ ГОССТРОЕ СССР
ИРКАВ № 9

ПЕРЕЧЕНЬ СЕРИЙ И ВЫПУСКОВ РАБОЧИХ ЧЕРТЕЖЕЙ СТАЛЬНЫХ ЭЛЕМЕНТОВ СОВЕТСКОГО КАРКАСА И-04 С КОЛОННАМИ СЕЧЕНИЕМ 40x40 см.

1. ИИ-04-0
Выпуск 1
Указания по применению изделий советского каркаса с колоннами сечением 40x40 см.
2. ИИ-04-1
Выпуск 1
Фундаменты для колонн сечением 40x40 см.
3. ИИ-04-2
Выпуск 1
Колонны советского каркаса сечением 40x40 см. для зданий с высотой этажа 2,4 м. и 3,0 м. Обладка и армирование.
4. ИИ-04-3
Выпуск 1
Колонны советского каркаса сечением 40x40 см. для зданий с высотой этажа 3,6 м. Обладка и армирование.
5. ИИ-04-4
Выпуск 1
Колонны советского каркаса сечением 40x40 см. для зданий с высотой этажа 4,2 м. Обладка и армирование.
6. ИИ-04-5
Выпуск 1
Колонны советского каркаса сечением 40x40 см. для зданий с высотой этажа 4,8; 5,4; 6,0; 6,6 м. Арматурные изделия. Объемные каркасы.
7. ИИ-04-6
Выпуск 1
Колонны советского каркаса сечением 40x40 см. для зданий с высотой этажа 2,4; 3,0; 3,6 и 4,2 м. Арматурные изделия. Объемные каркасы.
8. ИИ-04-1
Выпуск 2
Часть I
Ригели советского каркаса с колоннами сечением 40x40 см. Обладка и армирование.
9. ИИ-04-2
Выпуск 1
Часть II
Ригели советского каркаса с колоннами сечением 40x40 см. Арматурные изделия.
10. ИИ-04-3
Выпуск 1
Часть II
Дифракты жесткости советского каркаса. Обладка и армирование.
11. ИИ-04-4
Выпуск 1
Часть II
Дифракты жесткости советского каркаса. Арматурные изделия.
12. ИИ-04-7
Выпуск 1
Лестницы для зданий с высотой этажа 3,6 м.

13. ИИ-04-8
Выпуск 1
Закаленные детали и соединительные элементы для изделий советского каркаса.
14. ИИ-04-10
Выпуск 1
Монтажные узлы и детали советского каркаса с колоннами сечением 40x40 см.

ПЕРЕЧЕНЬ СЕРИЙ И ВЫПУСКОВ РАБОЧИХ ЧЕРТЕЖЕЙ СТАЛЬНЫХ ФОРМ ДЛЯ ИЗГОТОВЛЕНИЯ ИЗДЕЛИЙ СОВЕТСКОГО КАРКАСА С КОЛОННАМИ СЕЧЕНИЕМ 40x40 см.

1. ИИ-04-1
Выпуск 3-1
Стальные формы для изготовления железобетонных фундаментов под колонны сечением 400x400 мм.
2. ИИ-04-2
Выпуск 3-1
Часть I
Стальные формы для изготовления железобетонных колонн советского каркаса сечением 400x400 мм. (Реконструкцию действующих форм серии ИИ-04-2 выпуск 3-1).
3. ИИ-04-2
Выпуск 3-1
Часть II
Стальные формы для изготовления железобетонных колонн советского каркаса сечением 400x400 мм.
4. ИИ-04-3
Выпуск 3-1
Стальные формы для изготовления ригелей советского каркаса с колоннами сечением 400x400 мм.
5. ИИ-04-4
Выпуск 3-1
Стальные формы для изготовления дифрактов жесткости советского каркаса.
6. ИИ-04-7
Выпуск 3-1
Стальные формы для изготовления железобетонных лестниц для зданий с высотой этажа - 3,6 м.

Т.К.	Р И Г О Д А Н	СЕРИИ И-04
1071	ПЕРЕЧЕНЬ СЕРИЙ И ВЫПУСКОВ	ЧАСТЬ II

	№ АИСТ	№ СТР
ПЕРЕЧЕНЬ СЕРИИ И ВЫПУСКОВ		2
СОДЕРЖАНИЕ		3
ПОЯСНИТЕЛЬНАЯ ЗАПИСКА		4
РИГЕЛЬ √ P2-90-56 ОБЪЕМНЫЙ КАРКАС ОК-1	1,2	5,6
РИГЕЛЬ P2-72-56 ОБЪЕМНЫЙ КАРКАС ОК-2	3,4	7,8
РИГЕЛЬ P2-52-56 ОБЪЕМНЫЙ КАРКАС ОК-3	5,6	9,10
РИГЕЛЬ P2-72-41 ОБЪЕМНЫЙ КАРКАС ОК-4	7,8	11,12
РИГЕЛЬ P2-52-41 ОБЪЕМНЫЙ КАРКАС ОК-5	9,10	13,14
РИГЕЛЬ P2-40-26 ОБЪЕМНЫЙ КАРКАС ОК-6	11,12	15,16
РИГЕЛЬ √ P2-72-26 ОБЪЕМНЫЙ КАРКАС ОК-7	13,14	17,18
РИГЕЛЬ P-52-56 ОБЪЕМНЫЙ КАРКАС ОК-8	15,16	19,20
РИГЕЛЬ P-40-56 ОБЪЕМНЫЙ КАРКАС ОК-9	17,18	21,22
РИГЕЛЬ √ P-40-26 ОБЪЕМНЫЙ КАРКАС ОК-10	19,20	23,24
РИГЕАН. ПЛОСКИЕ КАРКАСЫ К-1, К-2	21	25
РИГЕАН. ПЛОСКИЙ КАРКАС К-3	22	26
РИГЕАН. ПЛОСКИЕ КАРКАСЫ К-4, К-5	23	27
РИГЕАН. ПЛОСКИЕ КАРКАСЫ К-6, К-7	24	28
РИГЕАН. ПЛОСКИЕ КАРКАСЫ К-8, К-9	25	29
РИГЕАН. ПЛОСКИЙ КАРКАС К-10, ПЕЧАТ П-3, ОТДЕЛЬНЫЕ СТЕРЖНИ 01 + 04	26	30
РИГЕАН. СЕТКИ С-1, С-2	27	31
РИГЕАН. СЕТКИ С-3, С-5	28	32
РИГЕАН. СЕТКИ С-4, С-6	29	33

ПОЯСНИТЕЛЬНАЯ ЗАПИСКА

Серия ИИ-04-3 выпуск 3 „Ригел“ состоит из двух частей. В части I приведены прилагаемые чертежи и армирование, данный альбом содержит рабочие чертежи объемных каркасов 10 марок ригелей, рядовых каркасов и сеток.

Для стержней рядовых каркасов и сеток применяется горячекатаная арматурная сталь периодического профиля класса А-III по ГОСТ 5731-61 марки 35 ГС и горячекатаная круглая сталь класса АI по ГОСТ 5731-61 марки БСтЗПС. При применении ригелей на открытом воздухе или в неотапливаемых помещениях при расчетных температурах от -30° до -40° сталь класса А-I должна применяться только марки Ст.3 (сложкопная), сортовой прокат также применяется из стали марки Ст.3 (сложкопная). При расчетных температурах выше -40° сталь класса А-III марки 35ГС должна быть заменена на сталь класса А-III марки 25ГС без изменения площади сечения, а сталь класса А-I применяется марки Ст.3 (сложкопная).

При применении ригелей на открытом воздухе или в неотапливаемых помещениях при воздействии подвижных и вибрационных нагрузок при расчетных температурах от минус 30° до минус 40° сталь класса А-III марки 35ГС должна быть заменена на сталь 25Г2С, сталь класса А-I и сортовой прокат из стали В ст.3 (сложкопная) и В ст.3ПС.

Сортамент и качество арматурной стали, а также методы их испытаний должны удовлетворять требованиям главы СНиП-В.4-62 „Арматура для железобетонных конструкций“ и действующих государственных стандартов или технических условий на соответствующий вид стали.

Изготовление, приемка и контроль качества каркасов, сеток и закладных элементов должны производиться в соответствии с требованиями следующих нормативных документов:

- ГОСТ 10922-64 „Арматура и закладные детали сварные для железобетонных конструкций. Технические требования и методы испытаний“
- ГОСТ 14098-68 „Соединения сварные арматуры железобетонных изделий и конструкций. Контактная сварка. Основные типы и конструктивные элементы“.

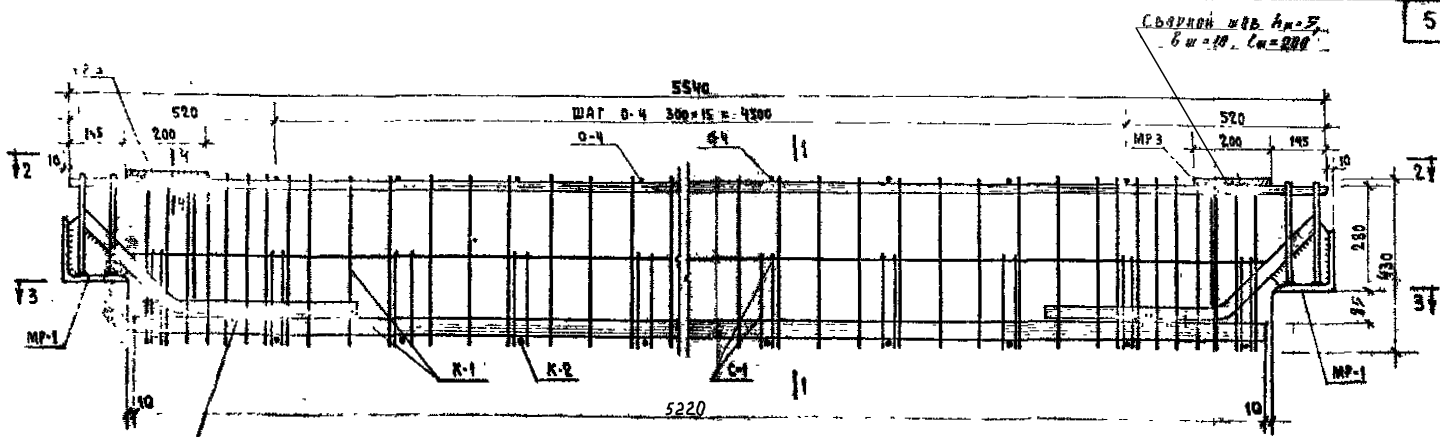
Каркасы и сетки изготавливаются при помощи контактной точечной электросварки на многоточечных автоматических машинах. Приварка дополнительных /укороченных/ продольных рядовых стержней к поперечной арматуре каркасов производится на одоточечных машинах или при помощи электросварочных каещей.

Сборку каркасов следует производить в кондукторе, обеспечивающем точное расположение элементов. Допускаемые отклонения в размерах рядовых каркасов и сеток, а также отклонения прямолинейности арматурных стержней на всю длину не должны превышать величин нормативных ГОСТом 10922-64.

Сварные соединения выправить в соответствии с требованиями СН 393-69.

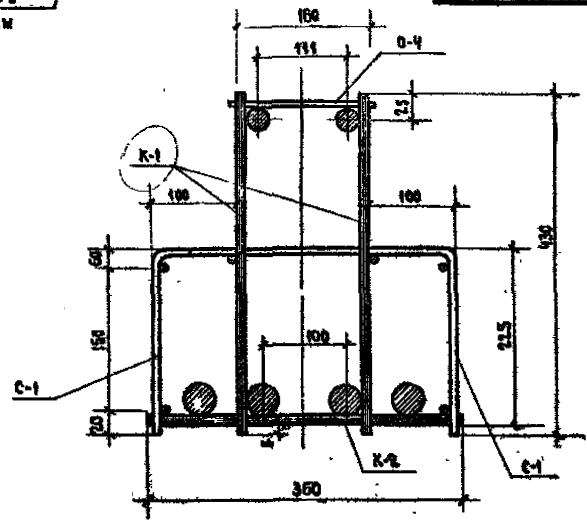
ЦИПЛИН | ИИ-04-3 | 1972 | г. Москва | 2-й эт. инж. | КОЗЫНА

ТК	РИГЕЛИ	серия ИИ-04-3
1972	ПОЯСНИТЕЛЬНАЯ ЗАПИСКА	лист 1



ОБЪЕМНЫЙ КАРКАС ОК-1

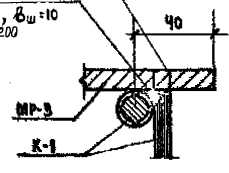
3-Х СТОРОННИЙ ШОВ
hш = 5 мм bш = 10 мм
Lш = 100 мм



1-1

В МЕСТАХ УСТАНОВКИ
MP-3 СТОРОННИЙ ШОВ
ЗАТЬ ИВ МЕСТУ

СВАРНОЙ ШОВ
hш=5, bш=10
Lш=200



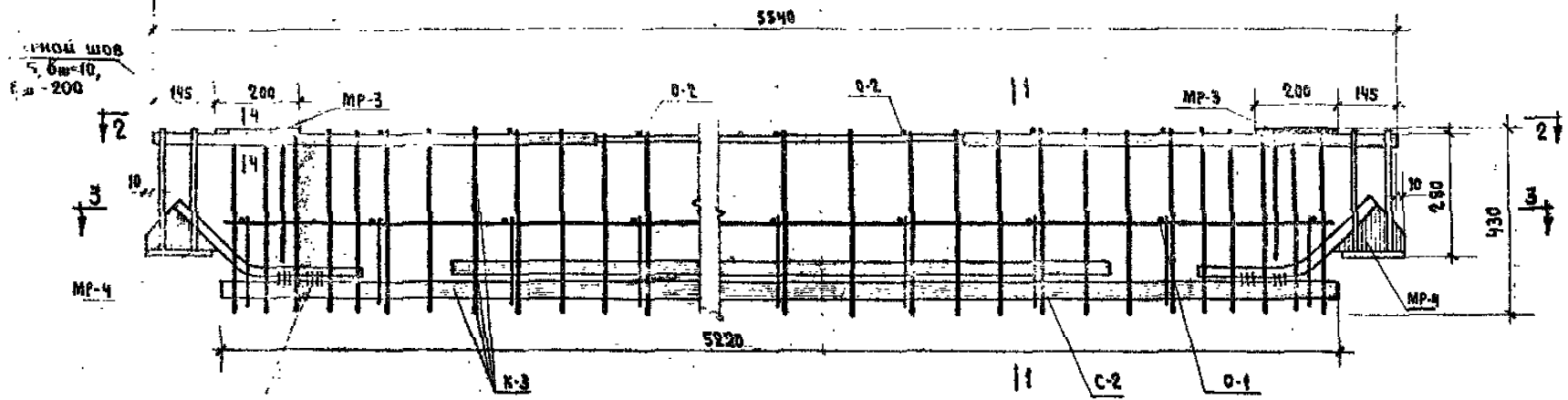
4-4

МАРКА ОБЪЕМН. КАРКАСА	МАРКА АРМАТУР ИЗДЕЛИИ	Кол-во шт.	ВЕС, КГ		ИИ СЕРИИ ВЫИВЕКА ЛИСТА
			ОДНОГО ИЗД.	ВСЕГ ИЗД.	
OK-1	K-1	2	33	166	ИИ-04-8 ИИ-03-8 Л. 2.6 Л. 2.7 Л. 2.8 Л. 10/2 Л. 10/3
	K-2	1	89.90	89.90	
	C-1	2	15.10	32.20	
	O-4	16	0.07	1.12	
	MP-1	2	10.04	33.68	
	MP-3	2	2.82	5.64	
			334.54		

ПРИМЕЧАНИЕ:

ПЛАНЫ ПО 2-2 И 3-3 СМ. ЛИСТ N 2

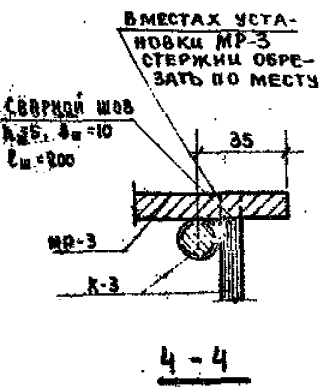
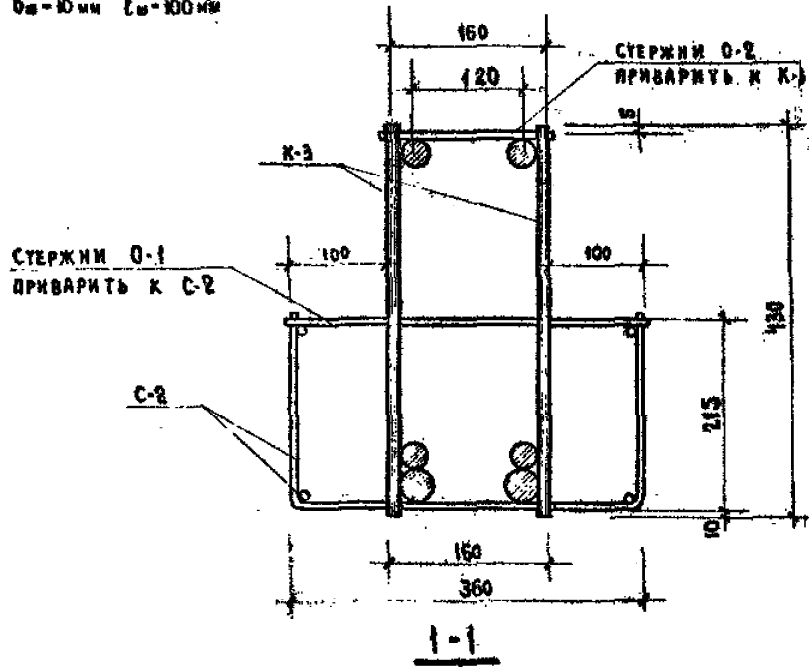
Т К	РИГЕЛЬ Р2-90-56	ИИ-04-3
1971	ОБЪЕМНЫЙ КАРКАС ОК-1	ЛИСТ N 1



СВЕРЛЫЙ ШОВ
 $\delta_{ш} = 10$,
 $\delta_{ш} = 200$

ДВУСТОРОННИЙ ШОВ
 $\delta_{ш} = 5$ мм $\delta_{ш} = 10$ мм $\delta_{ш} = 100$ мм

ОБЪЕМНЫЙ КАРКАС ОК-2

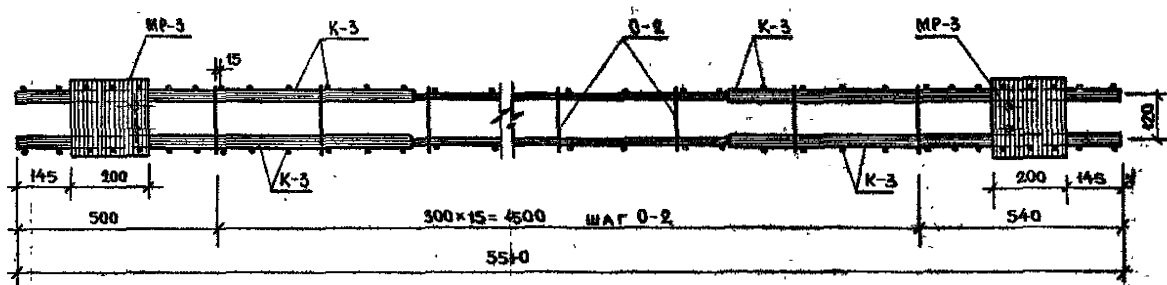


МАРКА ОБЪЕМН. КАРКАСА	МАРКА АРМАТУР. ЖЕЛЕЗИЯ	КОЛ-ВО ШТ.	ВЕС, КГ.		ИТОГОВЫЙ ОБЪЕМ	И.И. СЕРИИ ВЫПУСКА АНСТ.
			ОДНОГО ИЗД.	ВСЕХ ИЗД.		
ОК-2	K-3	2	62,92	125,84	66	ИИ-04-3 ВЫП. 3 4 Д А. 25
	C-2	1	7,85	7,85		" А. 27
	O-1	18	0,08	1,44		" А. 26
	O-2	16	0,04	0,64		" А. 26
	MP-3	2	2,82	5,64		ИИ-04-3 ВЫП. 3 А. 16
	MP-4	2	8,49	16,98		" А. 17
					157,89	

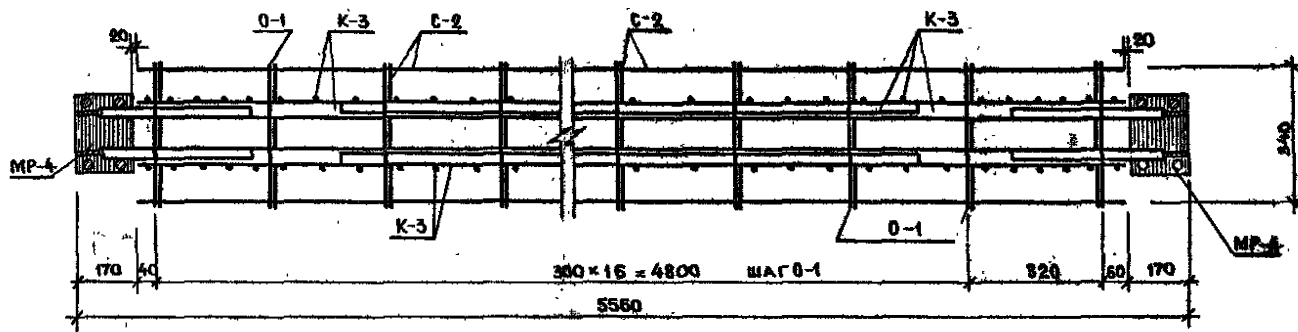
ПРИМЕЧАНИЕ:

ПЛАНЫ ПО 2-2 И 3-3 СМ. НА ЛИСТЕ №4

ТК	РИГЕЛЬ Р2-72-56	СЕРИИ ИИ-04-3
1971	ОБЪЕМНЫЙ КАРКАС ОК-2	ВЫПУСК 3 ЧАСТЬ II ЛИСТ 3



2-2



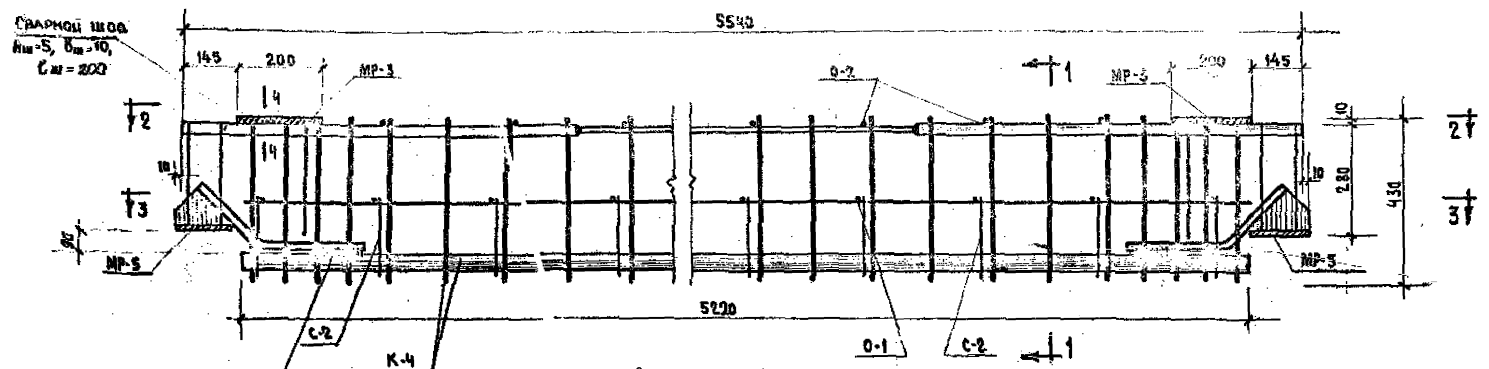
3-3

ПРИМЕЧАНИЕ:

Данный чертеж читать совместно с листом №3.

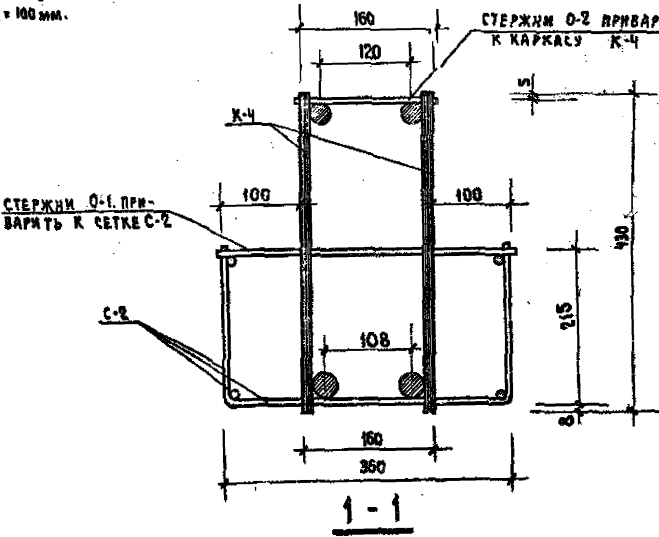
TK	РИГЕЛЬ P2-72-56	ИЗМ. 0-3
1971	ОБЪЕМНЫЙ КАРКАС ОК-2.	Лист 3

МОСКВА
 УЛ. ПУШКИНА
 Д. 10
 ЦЕНТРАЛЬНЫЙ
 КАБИНЕТ
 ПРОЕКЦИОННО-КОНСТРУКЦИОННОГО
 УЧРЕЖДЕНИЯ
 КУБЛА
 ИМ. П. П. ПУШКИНА



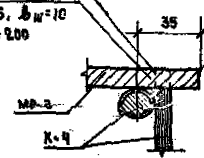
ОБЪЕМНЫЙ КАРКАС ОК-3

ДВУСТОРОННИЙ ШОВ
 $h_{ш}=5, b_{ш}=10$
 $L_{ш}=100$ мм.



В МЕСТАХ УСТАНОВКИ МР-3 СТЕРЖНИ ОБРЕЗАТЬ ПО МЕСТУ

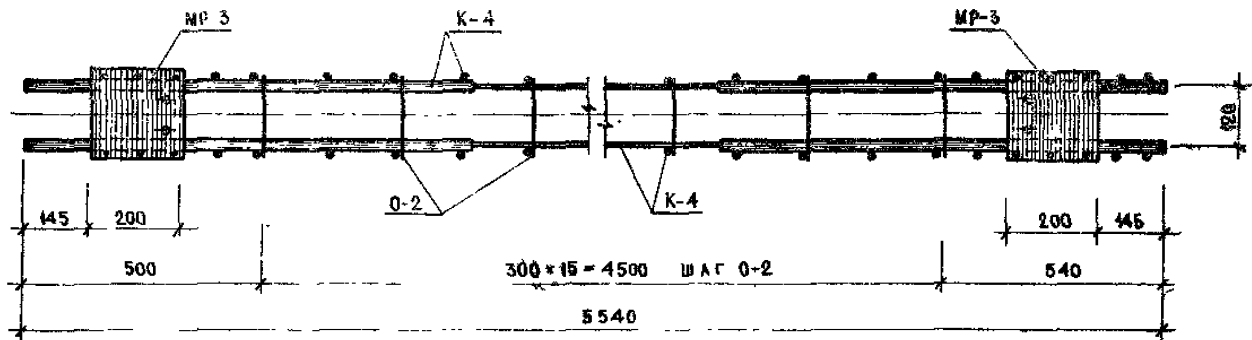
СВАРНОЙ ШОВ
 $h_{ш}=5, b_{ш}=10$
 $L_{ш}=200$



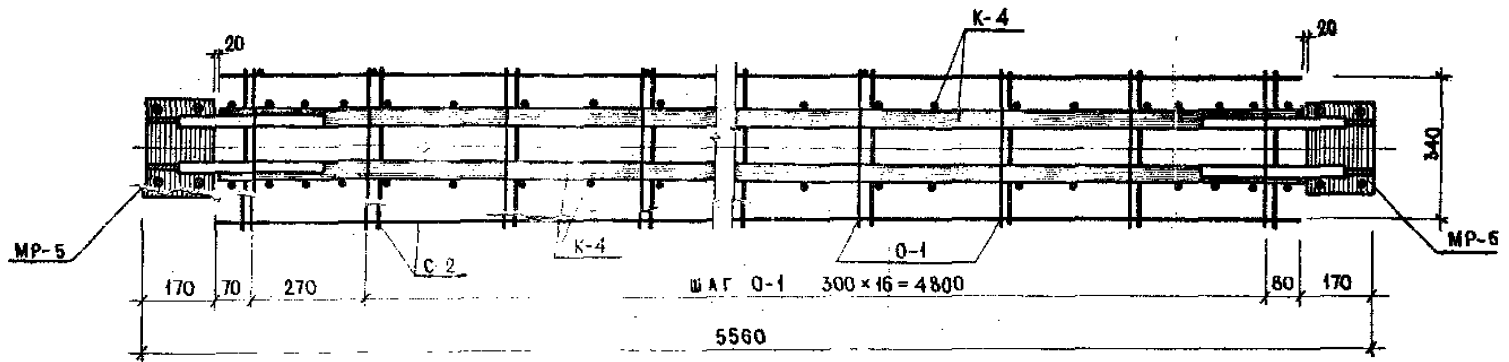
МАРКА	МАРКА	КОЛ-ВО	ВЕС, КГ.	Н°Н	
ОБЪЕМА	МАТЕРИАЛА	ШТ.	ОДНОГО	СЕРИИ	
	ИЗБ.		ИЗБ.	ВЫПУСКА	
				ЛИСТА	
ОК-3	К-4	2	48,87	97,74	ИИ-04-3 ВЫП. 3-1 Л. 23
	С-2	1	7,85	7,85	
	О-1	18	0,08	1,44	ИИ-04-3 ВЫП. 3-1 Л. 16 Л. 18
	О-2	16	0,04	0,64	
	МР-3	2	2,82	5,64	
	МР-5	2	6,80	13,60	

ПРИМЕЧАНИЕ. ПЛАНЫ 2-2, 3-3 СМ. ЛИСТ № 6

ТК	РИГЕЛЬ Р2-52-56	СЕРИИ
1971	ОК-3	ИИ-04-3



2-2

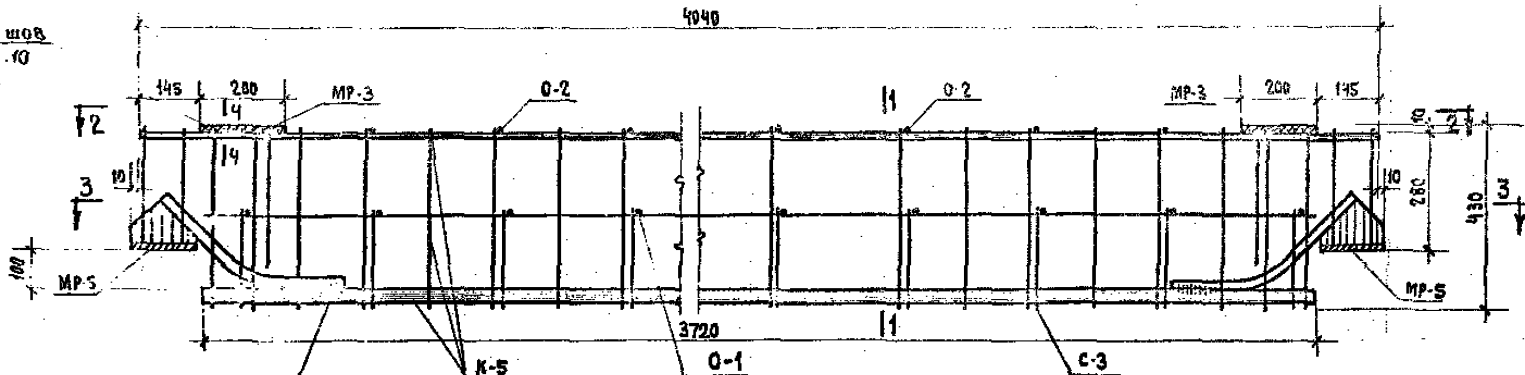


3-3

Т.К	РИГЕЛЬ Р2-52-56	СЕРИЯ ИИ-04-3
1971	ОБЪЕМНЫЙ КАРКАС ОК-3	ВЫПУСК Лист 6 часть II

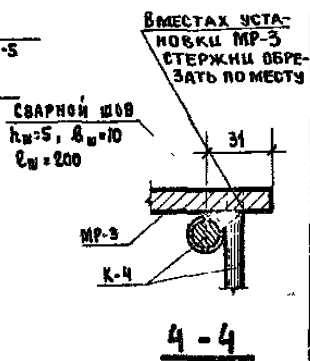
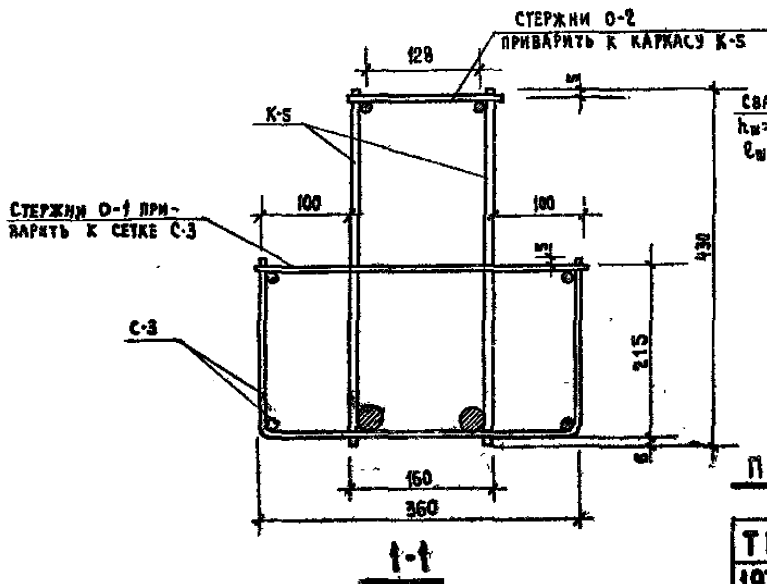
Г. МОСКВА ИСПОЛНИТЕЛЬ КОВНА СОКОЛОВА

ШОВ
100



АВСТОРОННИЙ ШОВ
 $r_w = 5 \text{ мм}$, $\delta_w = 10 \text{ мм}$
 $r_w = 100 \text{ мм}$

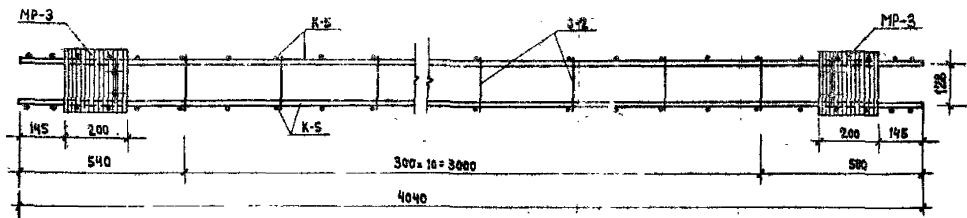
ОБЪЕМНЫЙ КАРКАС ОК-4



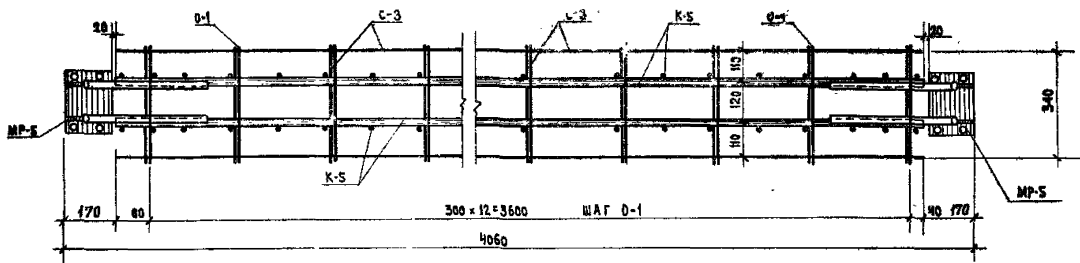
МАРКА ОБЪЕМН. КАРКАСА	МАРКА АРМАТУР. ИЗДЕЛИЯ	КОЛ-ВО ШТ.	ВЕС, КГ		№ № СЕРИИ ВЫПУСК ЛИСТА
			ОДНОГО ИЗД.	ВСЕХ ИЗД.	
ОК-4	К-5	2	24,24	48,48	Таб. 85 ИИ-04-2 Вып. 3 Л. 23 " Л. 24 " Л. 26 " Л. 26 ИИ-04-2 Вып. 3 Л. 18 " Л. 18
	С-3	1	5,65	5,65	
	О-1	13	0,08	1,04	
	О-2	11	0,04	0,44	
	MP-3	2	2,82	5,64	
	MP-5	2	6,80	13,60	

ПРИМЕЧАНИЕ . ПЛАНЫ 2-2, 3-3 см. лист №8.

ТК	РИГЕЛЬ Р2-72-41	ИИ-04-2
1971	ОБЪЕМНЫЙ КАРКАС ОК-4	Выпуск 2 Часть В Лист 7



2 - 2

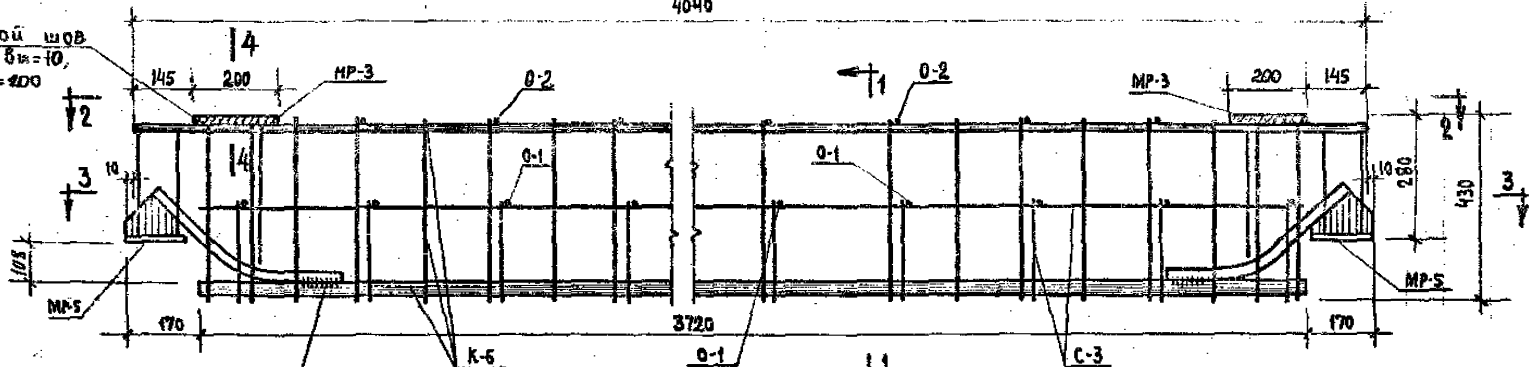


3 - 3

TK	РИГЕЛЬ Р2-72-41	СЕРИЯ ИИ-04-3
1971	ОБЪЕМНЫЙ КАРКАС ОК-4	ВЫПУСК ЛИСТ ЧАСТЬ II 8

4040

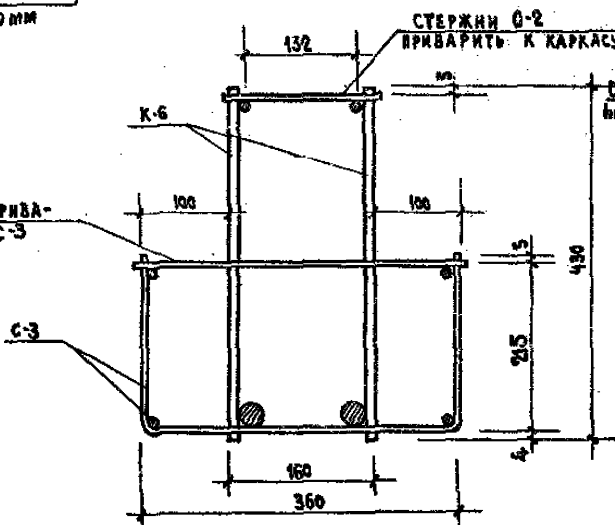
СВАРНОЙ ШОВ
 $t_{ш} = 5$, $\delta_{ш} = 10$,
 $\xi_{ш} = 200$



ОБЪЕМНЫЙ КАРКАС ОК-5

ДВУСТОРОННИЙ ШОВ
 $t_{ш} = 5$ мм, $\delta_{ш} = 10$ мм
 $\xi_{ш} = 100$ мм

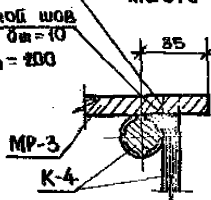
СТЕРЖНИ О-4 ПРИВА-
 РИТЬ К СЕТКЕ С-3



1-1

ВМЕСТАХ УСТАНОВ-
 КИ МР-3 СТЕРЖНИ
 ОБРЕЗАТЬ ПО
 МЕСТУ

СВАРНОЙ ШОВ
 $t_{ш} = 5$, $\delta_{ш} = 10$
 $\xi_{ш} = 200$



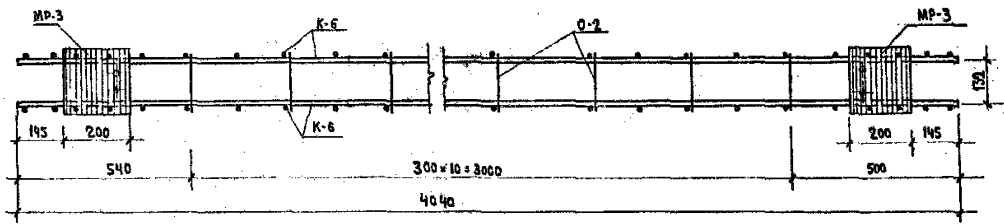
4-4

МАРКА ОБЪЕМ- КАРКАСА	МАРКА АРМАТУР- ИЗДЕЛИЯ	КОЛ-ВО ШТ.	ВЕС, КГ		ИТОГОВЫЙ ВЕС	№ СЕРИИ ВЫПУСКА ЛИСТА
			ОДНОГО ИЗДЕЛ.	ВСЕХ ИЗД.		
ОК-5	К-6	2	17,64	35,28	61,05	ИИ-04-3 ВЫП. ЛИСТ А.34 " А.28 " А.26 " А.26 ИИ-04-8 ВЫР.3 А.16 " А.18
	С-3	1	5,65	5,65		
	О-1	13	0,08	1,04		
	О-2	11	0,04	0,44		
	МР-3	2	2,82	5,64		
	МР-5	2	6,90	13,80		

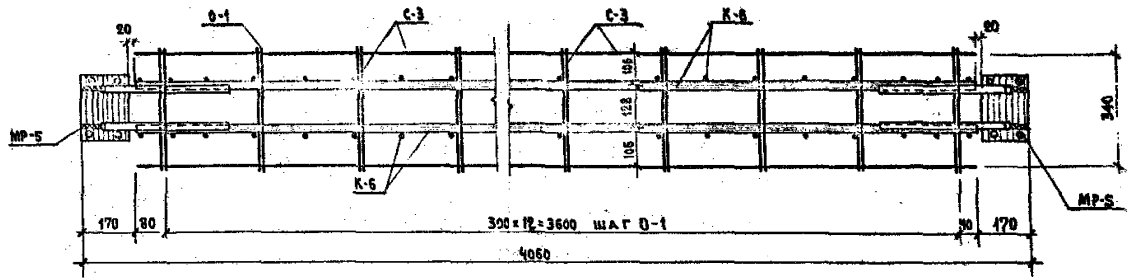
ПРИМЕЧАНИЕ.

ПЛАНЫ ПО 2-2 И 3-3 СМ. ЛИСТ №10.

ТК	РИГЕЛЬ Р2-52-41	СЕРИЯ ИИ-04-3
1971	ОБЪЕМНЫЙ КАРКАС ОК-5	ВЫПУСК ЛИСТ 3 ЧАСТЬ 3 9



2-2



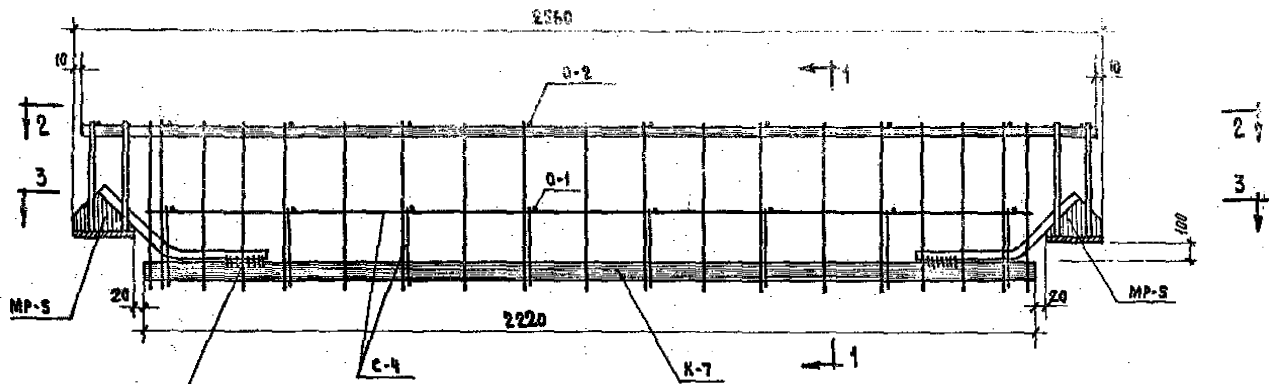
3-3

ПРИМЕЧАНИЕ:

Данный лист читать совместно с листом № 9

ТК	Ригель Р2-52-41	ИИ-0
1971	Объемный каркас ОК-5	ВЫПУСК 3 Часть 2

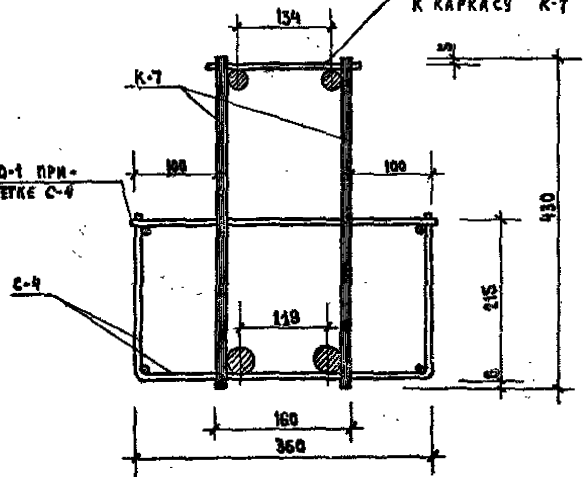
ЦЕНТРАЛЬНЫЙ КОМПЛЕКТОВАТЕЛЬСКИЙ ЗАВОД РАК. ПРОМ. КОМП. МАШИНОСТРОИТЕЛЬНОГО КОМПЛЕКТА



Односторонний шов
 $K_{ш} = 5 \text{ мм}$, $\Phi_{ш} = 10 \text{ мм}$
 $E_{ш} = 100 \text{ мм}$

Стержни O-2 приварить
 к каркасу K-7

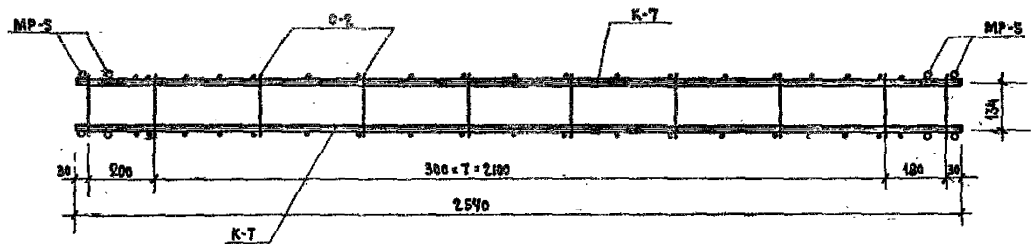
Стержни O-1 приварить
 к сетке C-4



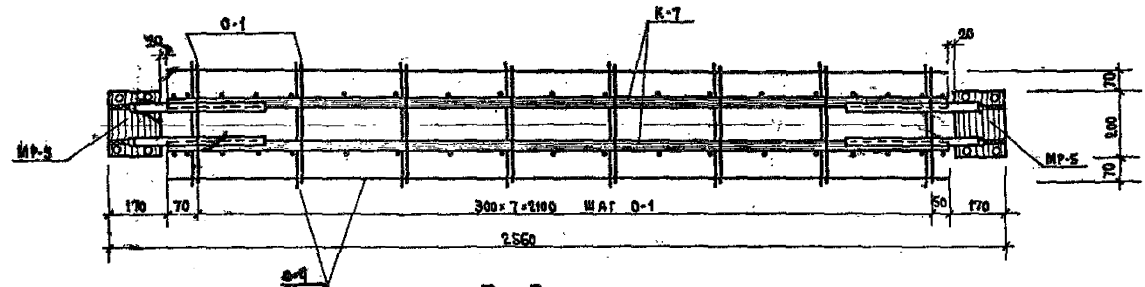
МАРКА ОБЪЕМЫ КАРКАСА	МАРКА АРМАТУР. ИЗДЕЛИЯ	КОЛ-ВО ШТ.	ВЕС, КГ.		ОБЪЕМ	№№ СЕРИИ ВЫВЕКА ЛИСТА
			ОДНОГО ИЗДЕЛ.	ВСЕХ ИЗДЕЛ.		
OK-6	K-7	2	13,43	26,86	44,98	ИИ-04-3 Вып. 2 Л. 24
	C-4	1	3,48	3,48		А. 29
	O-1	8	0,08	0,64		А. 26
	O-2	10	0,04	0,40		А. 26
	MP-5	2	6,80	13,60		ИИ-04-3 Вып. 2 Л. 18

ПРИМЕЧАНИЕ.
 ПЛАНЫ ПО 2-2 И 3-3 СМ. ЛИСТ № 12.

ТК	РИГЕЛЬ P2-110-26	СЕРИЯ ИИ-04-3
1971	ОБЪЕМНЫЙ КАРКАС OK-6	ВЫПУСК ЧАСТЬ I
		ЛИСТ II



2-2

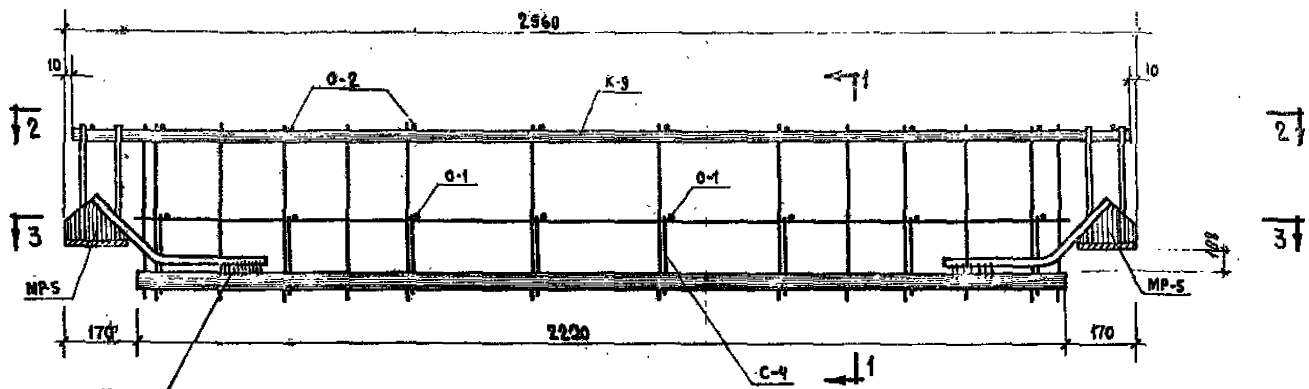


3-3

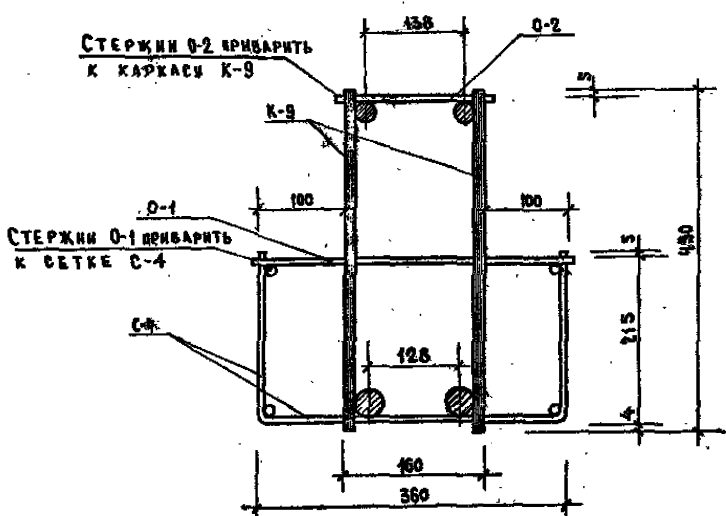
ПРИМЕЧАНИЕ.

Данный лист читать совместно с листом № 11

ТК 1971	РИГЕЛЬ Р2 - 110-26	СЕРИЯ ИИ - 04 - 3
	ОБЪЕМНЫЙ КАРКАС ОК-6	ЛИСТ В ЧАСТИ 12



Двусторонний шов $\delta_{ш} = 5 \text{ см}$
 $\delta_{ш} = 10 \text{ мм}$ $\delta_{ш} = 100 \text{ мм}$

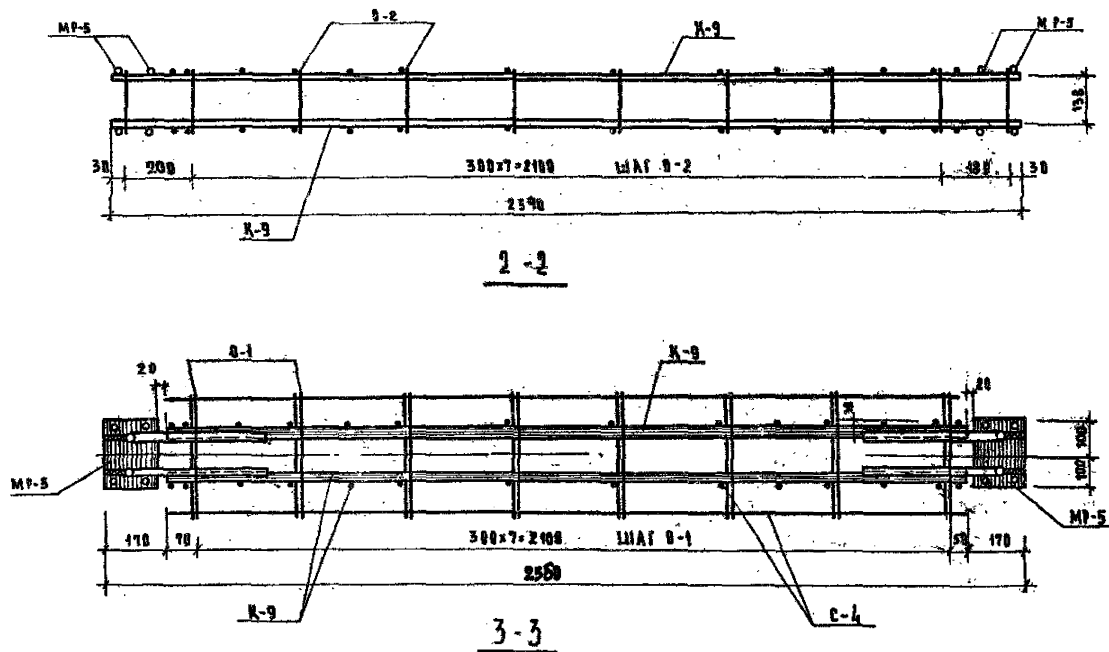


1-1

МАРКА ОБЪЕМН. КАРКАС	МАРКА АРМАТУР. ИЗДЕЛИИ	Кол-во шт.	ВЕС, КГ		И Ч СЕРИИ ВЫПЕЧКА ЛИСТА
			ОДНОГО ИЗДЕЛ.	ВСЕХ ИЗД.	
OK-7-	K-9	2	8,41	16,82	35,90 ИЧ-04-3 Вып-3 чл А.25 " А.28 " А.26 " А.25 ИЧ-04-3 Вып-3 чл А.28
	C-4	1	3,98	3,98	
	O-1	8	0,15	1,20	
	O-2	10	0,08	0,80	
	MP-5	2	6,80	13,60	

ПРИМЕЧАНИЕ.
 ПЛАНЫ 2-2 И 3-3 СМ. ЛИСТ № 14

ТК	РИГБАБ Р2-72-26	ИИ-04-3
1971	ОБЪЕМНЫЙ КАРКАС OK-7	ВЫПУСК ЛИСТ Л. I 13

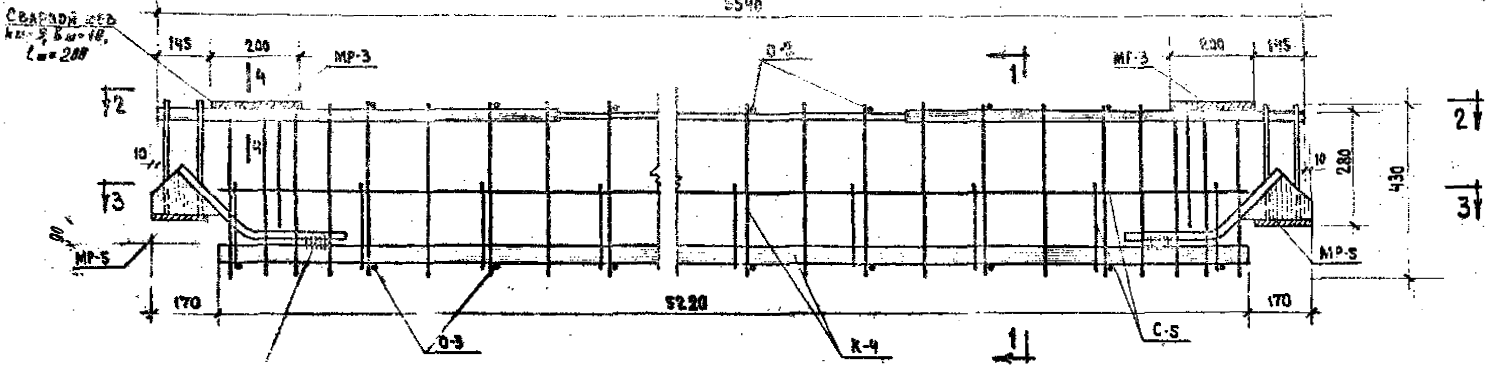


ПРИМЕЧАНИЕ

Данный лист читать совместно с листом №13.

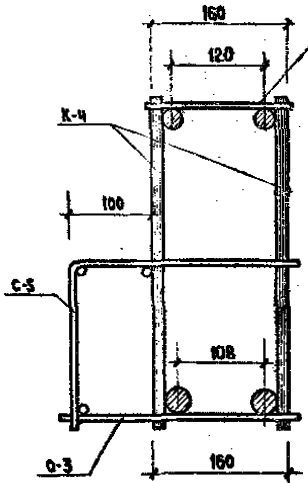
ТК	ВЫГЛЯД Р2-72-26	СЕРИЯ ИИ-84-3
1971	ВЪЕЗДНЫЙ КАРАБ ОК-7	ВЫПУСК 1 А.В. ЧАСТЬ 8 14

2590



Двусторонний шов
 $h_{ш} = 5 \text{ мм}$; $h_{ш} = 10 \text{ мм}$.
 $L_{ш} = 100 \text{ мм}$

ОБЪЕМНЫЙ КАРКАС ОК-8

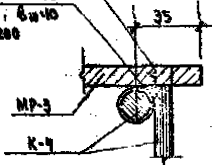


1-1

СТЕРЖНИ O-2 ПРИВАРНЫ
 К КАРКАСУ K-4

*В МЕСТАХ УСТАНОВКИ MP-3
 СТЕРЖНИ ОБДЕСАТЬ
 ПО МЕСЧУ*

СВАРНОЙ ШОВ
 $h_{ш} = 5$; $h_{ш} = 10$
 $L_{ш} = 100$



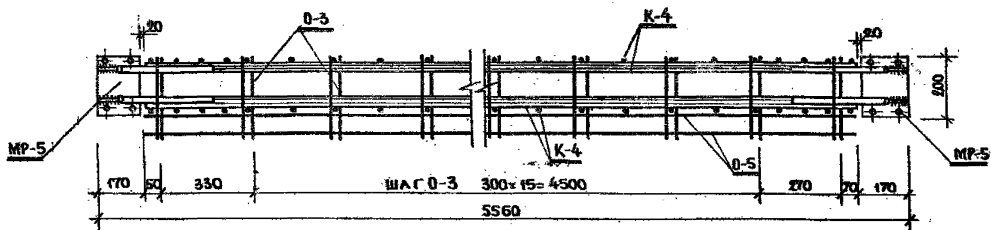
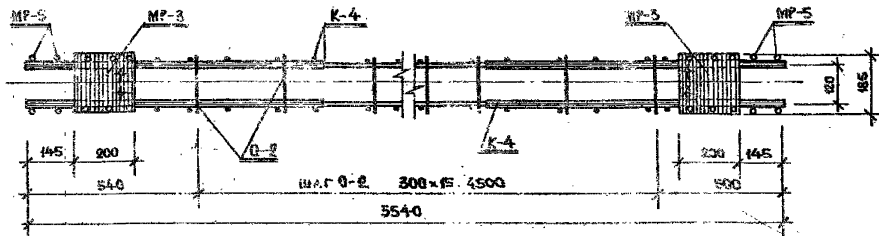
4-4

МАРКА ОБЪЕМ. КАРКАСА	МАРКА АРМАТУР. ИЗДЕЛИЯ	КОЛ-ВО ШТ.	ВЕС. КГ		ИТОГО	ИМ. СЕРИИ ВЫПУСКА ЛИСТА
			САМОГО ИЗДЕЛ.	ВСЕХ ИЗД.		
ОК-8	K-4	2	48,32	96,64	12,3,10	ИИ-04-3 Вып.3.4.2 Л.23
	C-5	1	5,50	5,50		Л.28
	O-2	16	0,04	0,64		Л.29
	O-3	18	0,06	1,08		Л.26
	MP-3	2	2,82	5,64		ИИ-04-3 Вып.3 Л.16
	MP-5	2	6,80	13,60		Л.18

ПРИМЕЧАНИЕ:

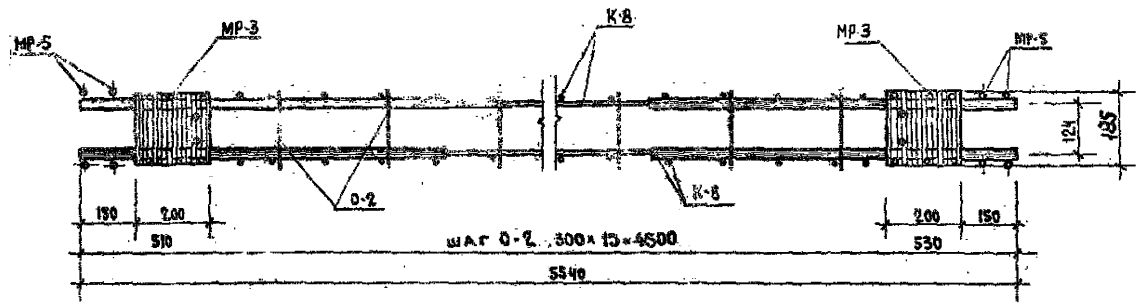
1. ПЛАНЫ по 2-2 и 3-3 см. на листе №16

ТК	РИГЕЛЬ Р-52-56	СЕРИЯ ИИ-04-3
1971	ОБЪЕМНЫЙ КАРКАС ОК-8	ВЫПУСК ЛИСТ ЧАСТЬ II 15

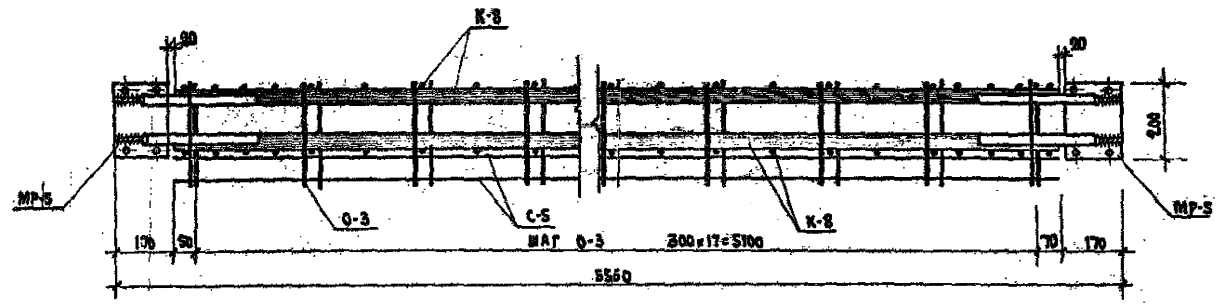
**ПРИМЕЧАНИЕ:**

1. ДАННЫЙ ЛИСТ ЧИТАТЬ СОВМЕСТНО С ЛИСТОМ № 5

TK	РИГЕЛЬ Р-52-56	СЕРИЯ	III-04-3
1971	ОБЪЕМНЫЙ КАРКАС ОК-8.	ЛИСТЫ	16



2-2

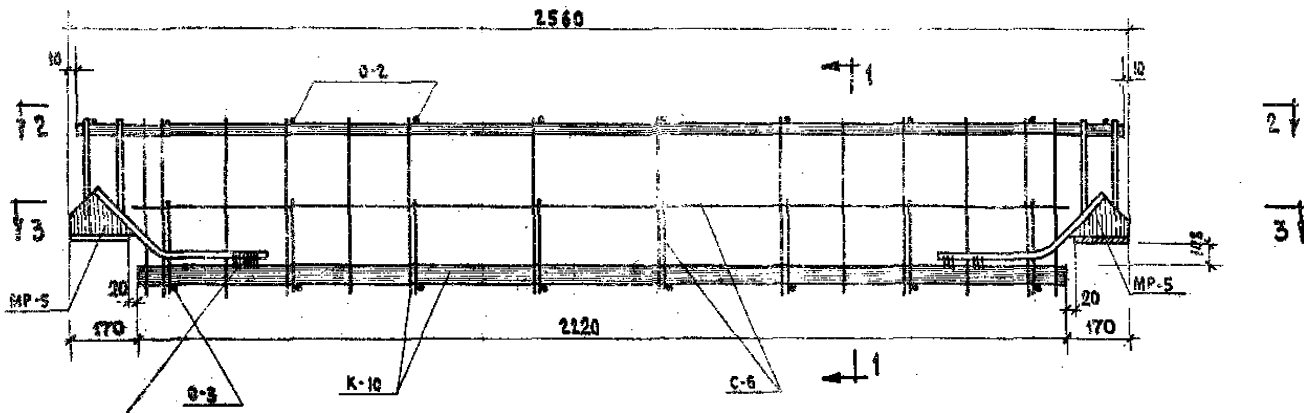


3-3

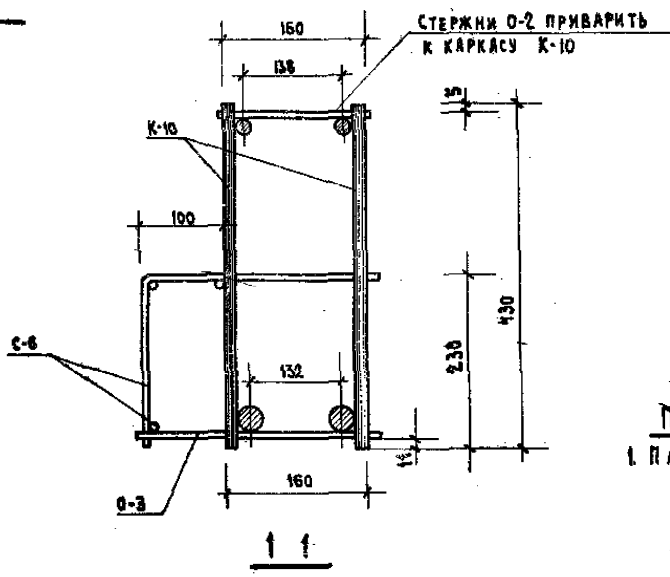
ПРИМЕЧАНИЕ:

I. ДАННЫЙ АКУТ ЧИТАТЬ СОВМЕСТНО С АКУТОМ № 17

ТК	РИГЕЛЬ Р-40-56	ИИ-04-3
1971	ОБЪЕМНЫЙ КАРКАС ОК-9	ВЕРС. 2 ЧАСТЬ 2 18



Двусторонний нос
 h_н - 5 мм b_н - 10 мм
 l_н - 100 мм

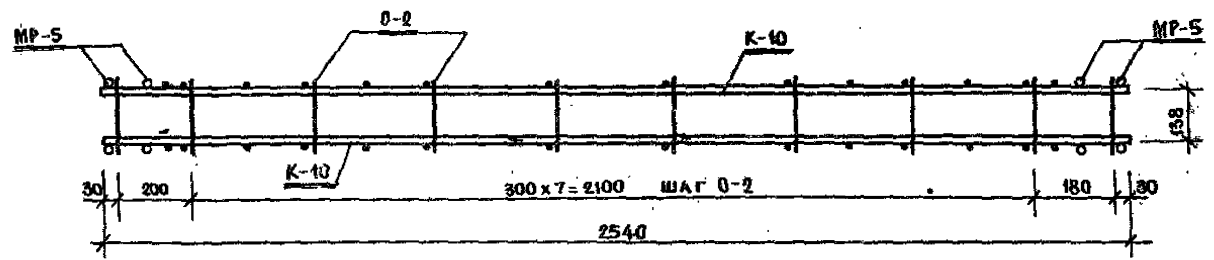


МАРКА ОБЪЕМН. КАРКАСА	МАРКА АРМАТУР. ИЗДЕЛИЯ	КОЛ-ВО ШТ.	ВЕС, КГ		Итого шт	СЕРИЯ И ВЫПУСК ЛИСТА
			ОДНОГО ИЗДЕЛ.	ВСЕХ ИЗД.		
OK-10	K-10	2	6.47	12.94	29.82	ИИ-04-3 Вып. 5, ч. II Л. 26
	C-6	1	2.40	2.40		" Л. 29
	O-2	10	0.04	0.40		" Л. 26
	O-3	8	0.06	0.48		" Л. 26
	MP-5	2	6.80	13.60		ИИ-04-3 Вып. 3 Л. 18

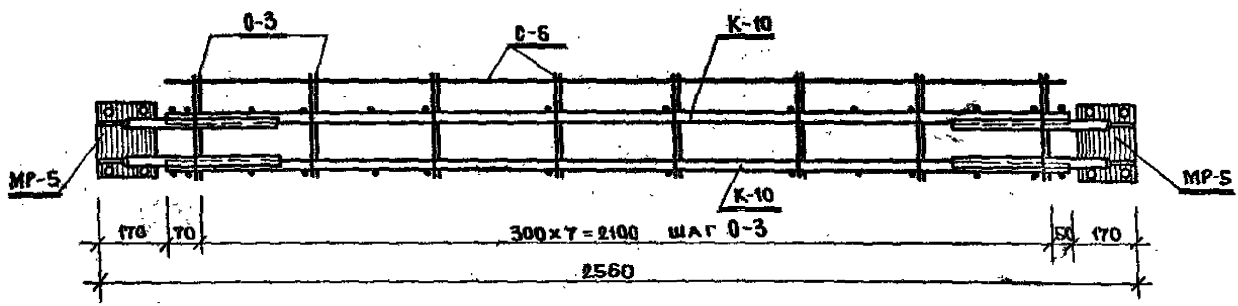
ПРИМЕЧАНИЕ.
 1. ПЛАНЫ по 2-2 и 3-3 см. лист № 20.

ТК	РИГЕЛЬ Р-40-26	СЕРИЯ ИИ-04-3
1971	ОБЪЕМНЫЙ КАРКАС ОК-10	Выпуск 5 Часть II
		Лист 19

ГОСУДАРСТВЕННЫЙ ЦЕНТРАЛЬНЫЙ АРХИВ



2-2



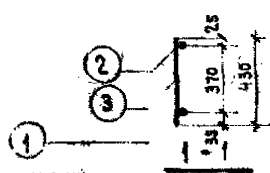
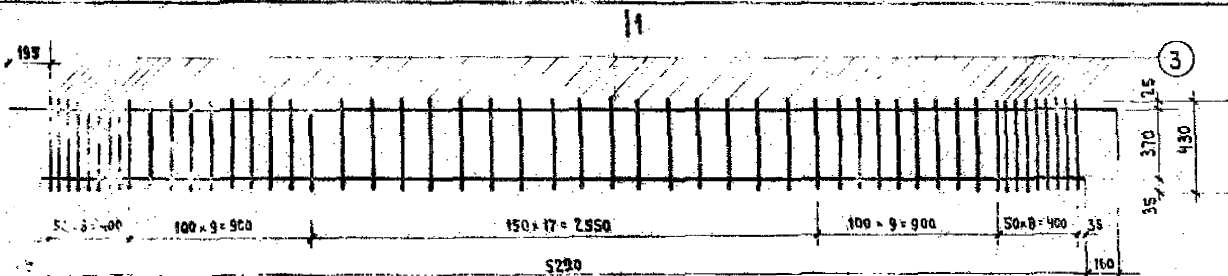
3-3

ПРИМЕЧАНИЕ:

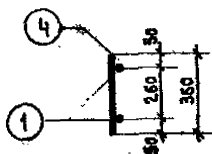
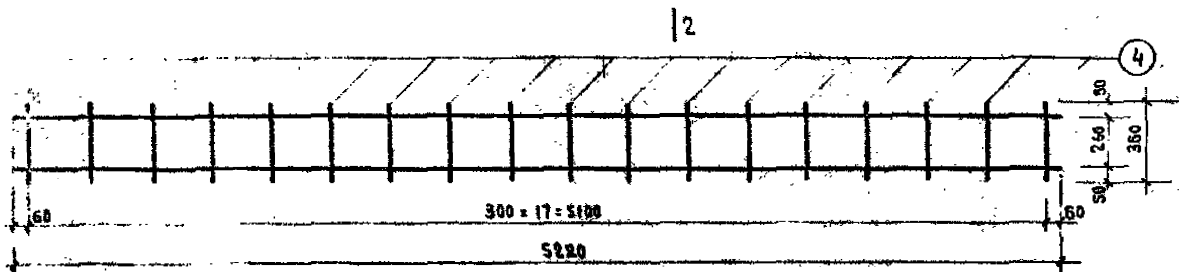
Данный лист читать совместно с листом №19.

ТК	Ригель Р-40-26.	Серия ИИ-04
1971	Объёмный каркас ОК-10.	Часть

Г. МОСКВА
ИЗДАТЕЛЬСТВО
СТРОИТЕЛЬСТВА
И АРХИТЕКТУРЫ
М. ДОРОЖНИКОВ
КОЗЛОВА



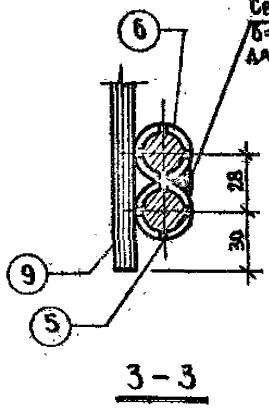
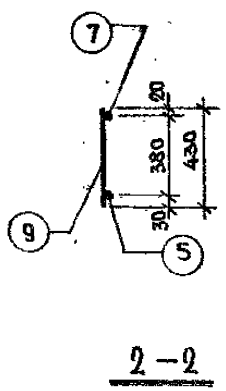
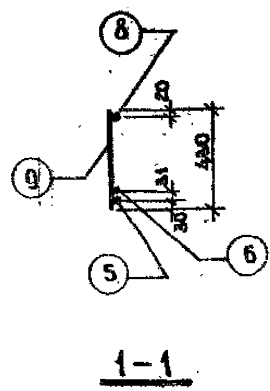
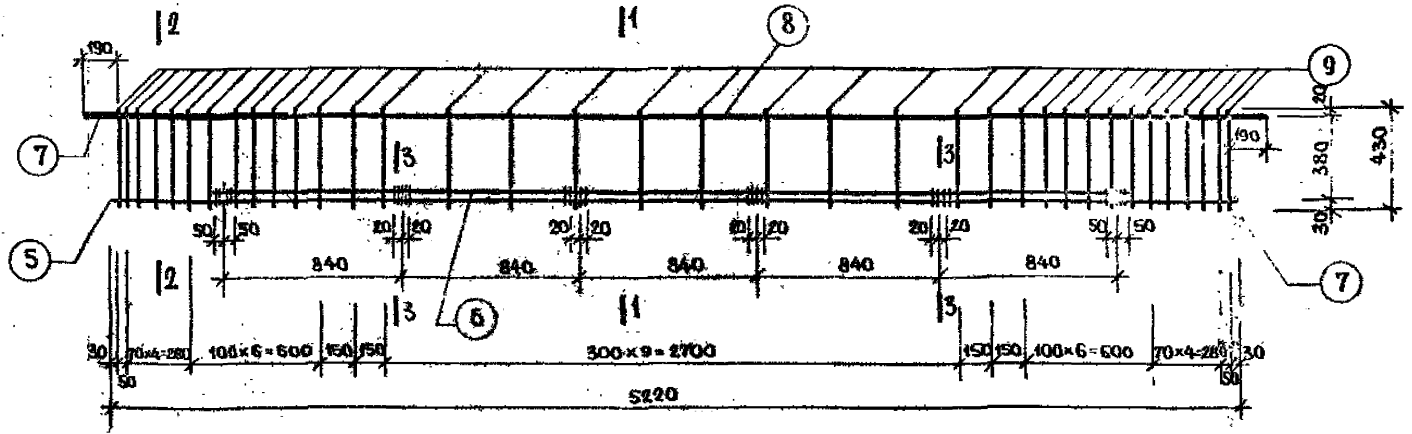
МАРКА КАРКАСА	№№ РОЗ.	СЕЧЕНИЕ ММ	ДЛИНА ММ	КОЛ. ШТ.	ВЕС. КГ		
					ПОЗИЦ.	ВСЕХ	ИЗДЕЛ.
К-1	1	36 А III	5220	1	41.90	41.90	83.0
	2	25 А III	5540	1	21.30	21.30	
	3	12 А III	430	52	0.36	19.80	



2-2

МАРКА КАРКАСА	№№ РОЗ.	СЕЧЕНИЕ ММ	ДЛИНА ММ	КОЛ. ШТ.	ВЕС. КГ		
					ПОЗИЦ.	ВСЕХ	ИЗДЕЛ.
К-2	1	36 А III	5220	2	41.90	83.80	89.90
	4	12 А III	360	18	0.39	6.10	

ТК	РИГЕЛИ	СЕРИЯ ИИ-04-3
1971	ПЛОСКИЕ КАРКАСЫ К-1, К-2	ИЗДЕЛ. № 21

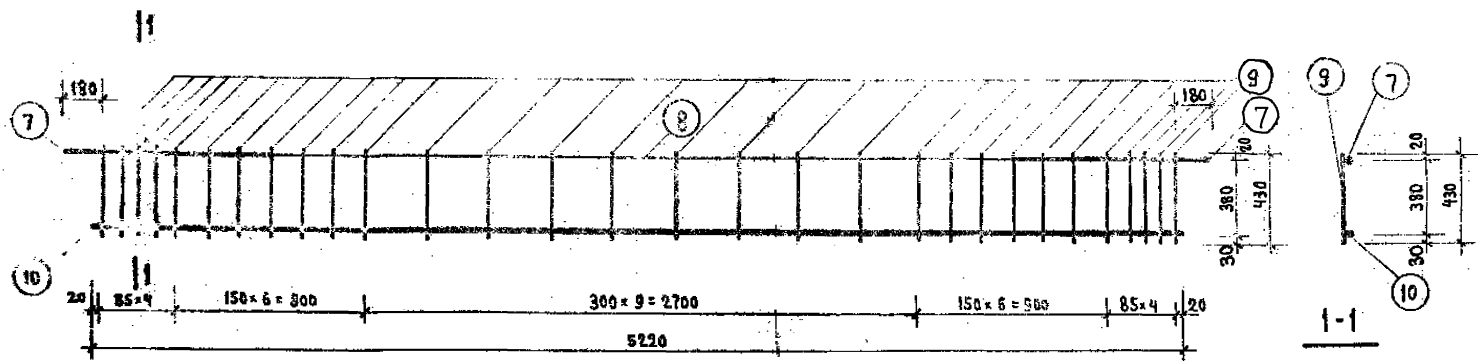


СВАРНОЙ ШОВ h=6 мм
 б-12 мм, ВАРИТЬ ЭЛЕКТРО-
 ДАМПУ 9-50А УОИЩ 13/55.

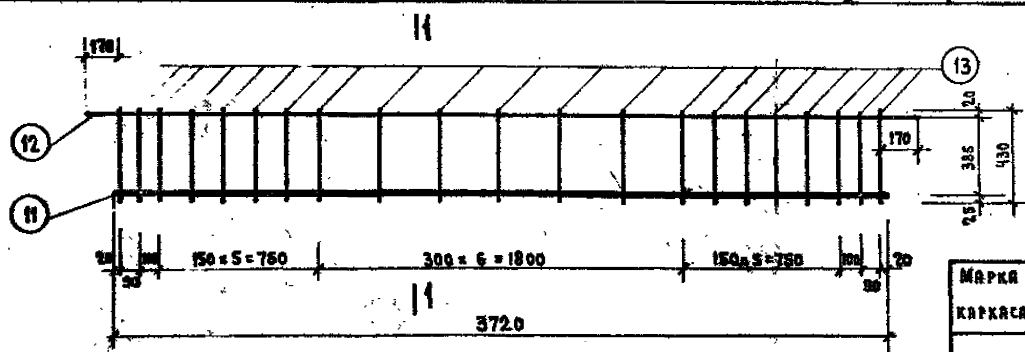
МАРКА КАРКАСА	№№ ПОЗ.	СЕЧЕНИЕ ММ	ДЛИНА ММ	КОЛ. ШТ.	ВЕС, КГ		
					ПОЗИИ	ВСЕХ	ИЗ СФ.
К-3	5	28 А III	5220	1	25,30	25,30	62,92
	6	28 А III	4300	1	20,80	20,80	
	7	20 А III	4000	2	2,47	4,94	
	9	10 А III	430	36	0,27	9,70	
	8	10 А III	3540	1	2,18	2,18	

ТК	РИГЕЛЦ.	СЕРТИФИКАТ
1971	ПЛОСКИЙ КАРКАС К-3	ВЫПУЩЕН

Г. МОСКВА (РИГ. ГР. УИЖ.) М. И. КОЗЛОВА

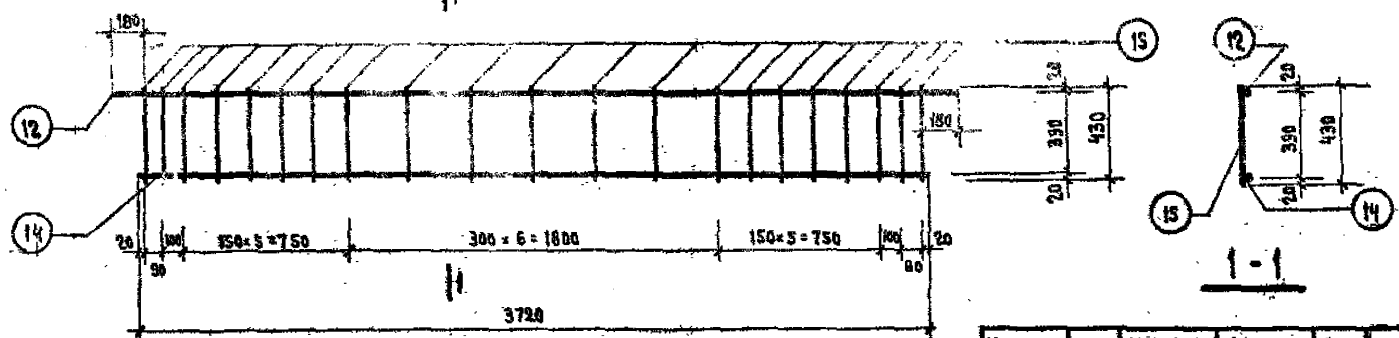


МАРКА КАРКАСА	№ ПОЗ.	СЕЧЕНИЕ ММ	ДЛИНА ММ	КОЛ. ШТ.	ВЕС, КГ		
					ПОЗИЦ.	ВСЕХ	ИЗДЕЛ.
К-4	10	32 А III	5220	1	33.10	33.10	48.32
	7	20 А III	1000	2	2.47	4.94	
	9	10 А I	430	30	0.27	8.10	
	8	10 А III	3540	1	2.18	2.18	

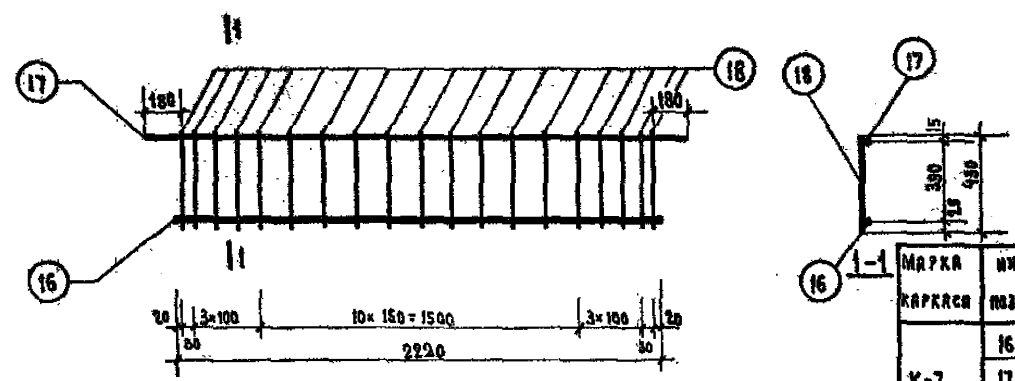


МАРКА КАРКАСА	№ ПОЗ.	СЕЧЕНИЕ ММ	ДЛИНА ММ	КОЛ. ШТ.	ВЕС, КГ		
					ПОЗИЦ.	ВСЕХ	ИЗДЕЛ.
К-5	11	25 А II	3720	1	14.30	14.30	24.94
	12	16 А III	4040	1	6.38	6.38	
	13	8 А I	430	21	0.17	3.56	

ТК	РИГЕЛИ	СЕРИЯ ИИ-04-3
1971	ПЛОСКИЕ КАРКАСЫ К-4 И К-5	ВЕРСИЯ 3 Лист 23



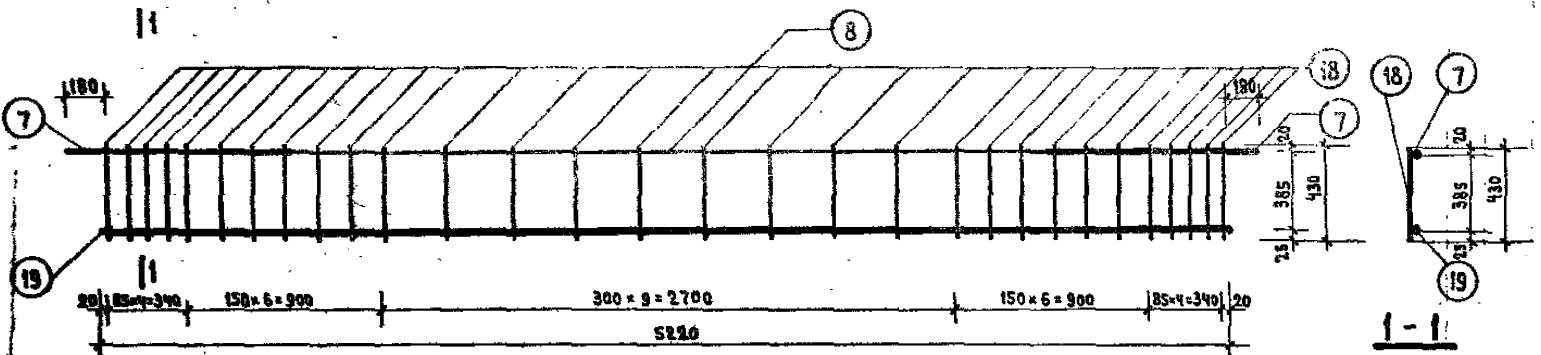
МАРКА КАРКАСА	КЛ НОЗ.	СЕЧЕНИЕ ММ	ДАННА ММ	КОЛ. ШТ.	ВЕС. КГ		
					ПОЗН.	ВСЕГ	ИЗБАЛ.
К-6	14	20 А II	3720	1	5.25	9.25	
	12	16 А II	4040	1	6.38	6.38	12.69
	15	6 А I	430	21	0.96	2.01	



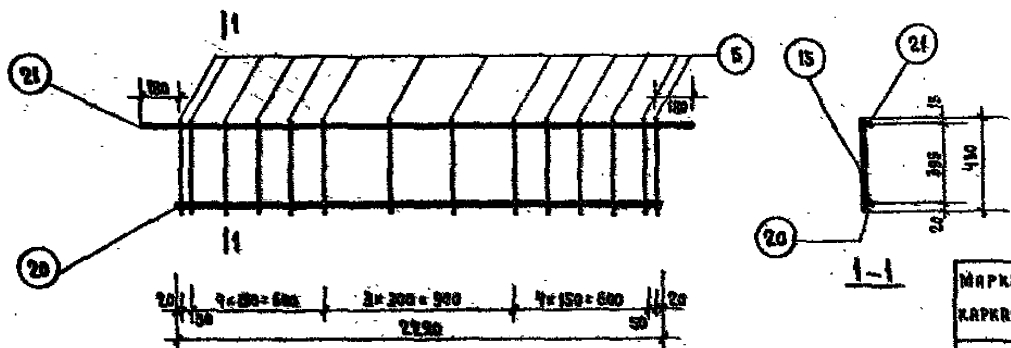
МАРКА КАРКАСА	КЛ НОЗ.	СЕЧЕНИЕ ММ	ДАННА ММ	КОЛ. ШТ.	ВЕС. КГ		
					ПОЗН.	ВСЕГ	ИЗБАЛ.
К-7	16	25 А II	2220	1	8.63	8.63	
	17	10 А II	2540	1	1.57	1.57	13.45
	18	8 А I	430	19	2.17	3.23	

ЦЕНТРАЛЬНИЙ НАУЧНО-ИССЛЕДОВАТЕЛЬСКИЙ ИНСТИТУТ
 СТРОИТЕЛЬСТВА И МАШИНОСТРОЕНИЯ
 ГОСУДАРСТВЕННОГО КОМПЛЕКСНОГО ПРОЕКТИРОВАНИЯ
 МОСКВА

ТК	РИГЕЛИ	ИИ-04
1971	ПЛОСКИЕ КАРКАСЫ К-6, К-7	3

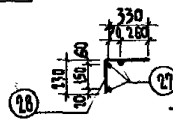
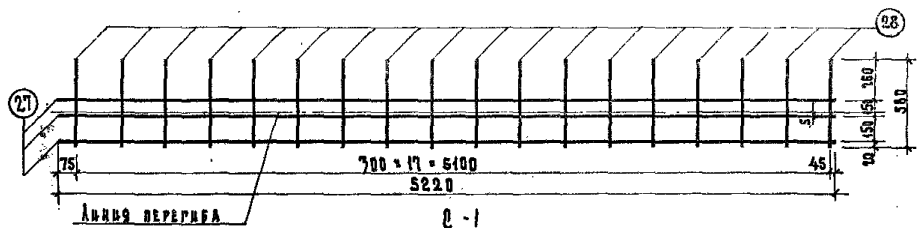


МАРКА КАРКАСА	№ ПОЗ.	СЕЧЕНИЕ ММ	ДЛИНА ММ	КОЛ. ШТ.	ВЕС, КГ		
					ПОЗН.	ВСЕХ	ИЗДЕЛ.
К-8	19	φ 25А II	5220	1	20.40	20.40	32.82
	7	φ 20А II	1000	2	2.47	4.94	
	8	φ 10А II	3540	1	2.18	2.18	
	18	8 А Z	430	30	0.17	5.10	



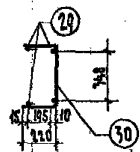
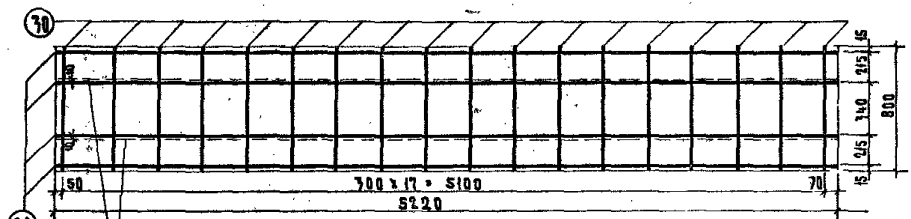
МАРКА КАРКАСА	№ ПОЗ.	СЕЧЕНИЕ ММ	ДЛИНА ММ	КОЛ. ШТ.	ВЕС, КГ		
					ПОЗН.	ВСЕХ	ИЗДЕЛ.
К-9	20	20 А II	2220	1	5.50	5.50	8.41
	21	10 А II	2540	1	1.57	1.57	
	19	6 А Z	430	14	0.96	1.34	

ТК	РИГЕЛИ	СЕРИЯ ММ-04-3
1971	ПЛОСКИЕ КАРКАСЫ К-8, К-9	ВЫПУСК 3 ЧЕРТЕЖ



сетка П-1 в софитном виде

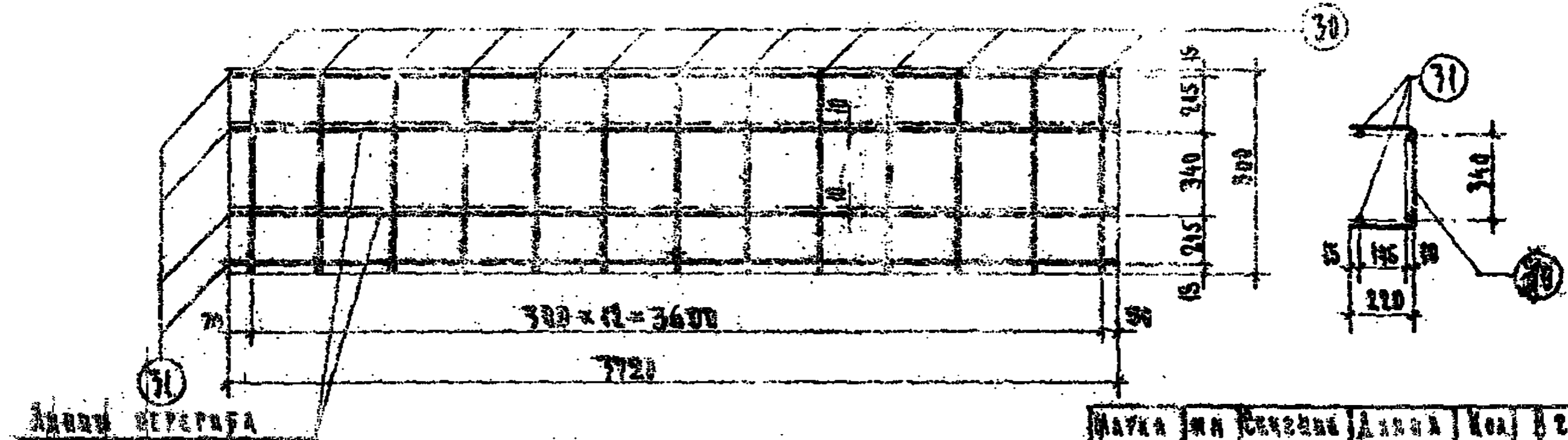
МАРКА СЕТКИ	№№ ПОЗ.	СЕЧЕНИЕ ММ	ДЛИНА ММ	КОЛ. ШТ.	ВЕС, КГ		
					ПОСЫЛ.	ВСЕХ	ИЗДЕЛ.
П-1	27	10 А IV	5220	3	7.23	9.78	16.10
	28	10 А IV	580	18	0.35	6.40	



сетка П-2

МАРКА СЕТКИ	№№ ПОЗ.	СЕЧЕНИЕ ММ	ДЛИНА ММ	КОЛ. ШТ.	ВЕС, КГ		
					ПОСЫЛ.	ВСЕХ	ИЗДЕЛ.
П-2	29	6 А I	5220	4	1.16	4.65	7.85
	30	6 А I	800	18	0.18	3.20	

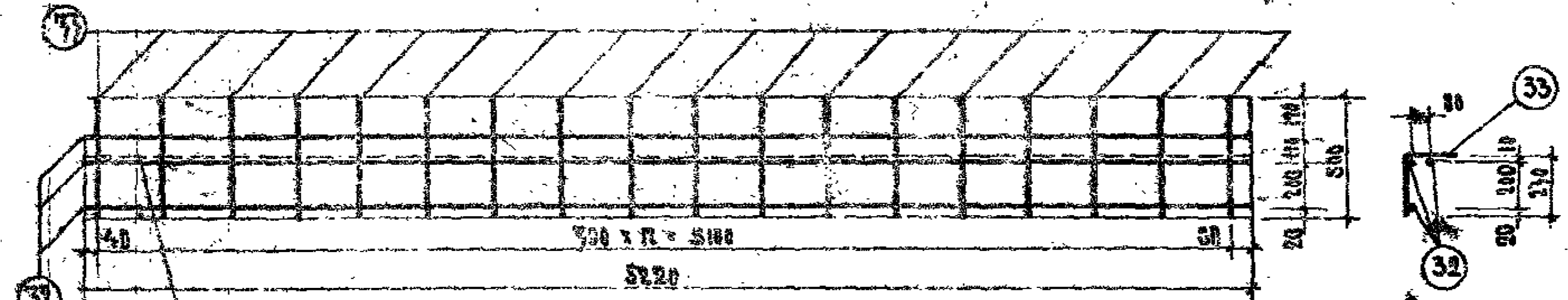
Т.К	П Р Е Д А Ч	СЕТКА МН-04-3
1971	сетки П-1, П-2	УДЛЮЖЕННЫЙ НАСТЯН 27



АННОУ РЕПЕТУРА

СЕМКА 2-3

МАТЕРИАЛ	КОЛ-ВО	СРЕДНЕЕ ЦЕНА	СУММА	КОЛ-ВО	ВЕС, КГ		
					РОСКО	БЕЛК	КОЛ
E-3	31	6 AI	3720	4	0.83	3.31	5.65
	38	6 AI	800	13	0.18	2.34	

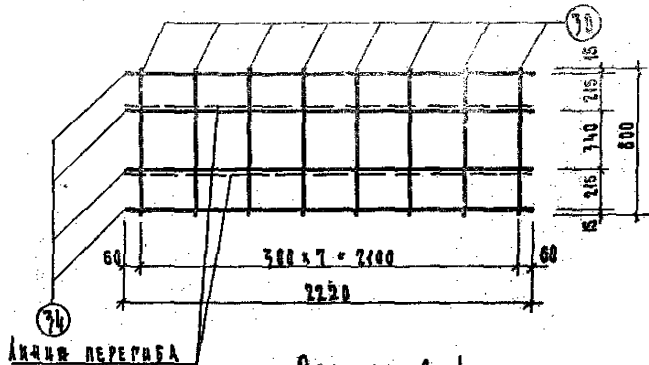


АННОУ РЕПЕТУРА

СЕМКА 2-5

МАТЕРИАЛ	КОЛ-ВО	СРЕДНЕЕ ЦЕНА	СУММА	КОЛ-ВО	ВЕС, КГ		
					РОСКО	БЕЛК	КОЛ
E-5	32	6 AI	5220	3	1.16	3.49	5.50
	33	6 AI	500	18	0.11	2.01	

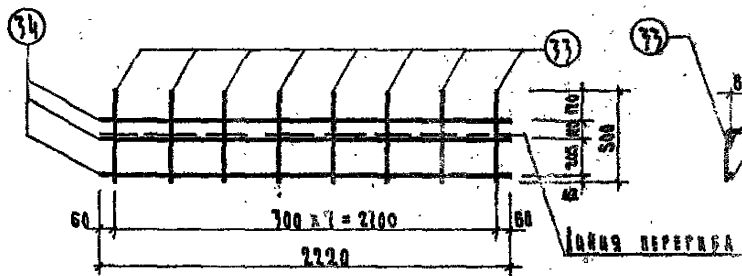
7X	ПАТЕНТ	СЕРИЯ
1971	СЕМКА 2-3, 2-5	СЕРИЯ ИИ-04-5
		АННОУ АННОУ
		28



Линия перегиба

Сетка С-4

МАРКА КАРКАСА	МН ПОС.	СРЕДНЕЕ ММ	ДЛИНА ММ	КОЛ. ШТ.	ВЕС, КГ		
					ПОСЫЛ.	ВЕСИ	УПАК.
С-4	34	6 А I	2220	4	0.51	2.04	2.48
	39	6 А I	800	8	0.18	1.44	



Линия перегиба

Сетка С-6

МАРКА КАРКАСА	МН ПОС.	СРЕДНЕЕ ММ	ДЛИНА ММ	КОЛ. ШТ.	ВЕС, КГ		
					ПОСЫЛ.	ВЕСИ	УПАК.
С-6	34	6 А I	2220	3	0.51	1.53	2.16
	33	6 А I	800	8	0.18	1.44	

ТК	У П Р Е Д И			СЕРИЯ ИИ-04-3
1971	Сетка С-4, С-6			ИЗДАНИЕ 1971