

ПРАВИТЕЛЬСТВО МОСКВЫ

ПОСТАНОВЛЕНИЕ

04 октября 2005 года № 770-ПП

**МЕТОДИЧЕСКИЕ РЕКОМЕНДАЦИИ
по составлению дендрологических
планов и перечетных ведомостей**

2006



ПРАВИТЕЛЬСТВО МОСКВЫ

ПОСТАНОВЛЕНИЕ

4 октября 2005 г. N 770-ПП

О Методических рекомендациях по составлению дендрологических планов и перечетных ведомостей

Правилами создания, содержания и охраны зеленых насаждений города Москвы, утвержденными постановлением Правительства Москвы от 10 сентября 2002 г. N 743-ПП, определены требования, предъявляемые к условным обозначениям зеленых насаждений на дендропланах при разработке проектной документации. Однако представляемые проектными институтами дендрологические планы и перечетные ведомости зеленых насаждений не имеют единой утвержденной формы, что создает сложности при их проверке.

В целях упорядочения представления документов при разработке проектной документации **Правительство Москвы постановляет:**

1. Утвердить Методические рекомендации по составлению дендрологических планов и перечетных ведомостей (далее – методические рекомендации), согласно приложению.

2. Департаменту природопользования и охраны окружающей среды города Москвы руководствоваться методическими рекомендациями (п.1) при согласовании проектной документации на строительство, реконструкцию и капитальный ремонт зданий, сооружений и инженерных коммуникаций и проектов благоустройства

3. Москомархитектуре довести до сведения проектных организаций методические рекомендации (п.1) для руководства при разработке дендропланов и перечетных ведомостей зеленых насаждений

4. Контроль за выполнением настоящего постановления возложить на министра Правительства Москвы Бочина Л. А.

Мэр Москвы

Ю. М. Лужков

Методические рекомендации по составлению дендрологических планов и перечетных ведомостей

1. Общие положения

1.1 Дендроплан – это топографический план, отображающий размещение деревьев и кустарников, полученный в результате геодезической съемки в сопровождении перечетной ведомости.

1.2. Дендроплан составляется:

- при разработке проектной документации на строительство, капитальный ремонт и реконструкцию, в том числе объектов озеленения. В этом случае он обеспечивает выбор рационального размещения проектируемых объектов строительства с целью максимального сохранения здоровых и декоративных растений;

- при оформлении паспорта на существующий объект и служит для наглядного отображения фактического расположения и учета зеленых насаждений данного объекта.

2. Дендроплан в составе проектной документации на строительство

2.1. Разработка проектной документации на строительство, капитальный ремонт и реконструкцию, в том числе объектов озеленения, производится на основании заказанной заказчиком в Мосгоргеотресте господосновы с инвентаризационным планом зеленых насаждений на весь участок застройки (приложение 1 к методическим рекомендациям).

2.2. Инвентаризационный план – топографическая съемка с информацией о количестве деревьев, кустарников и газонов на участке. Учитываются все деревья, достигшие в диаметре 8 см на высоте 1,3м. На инвентаризационном плане выделяются деревья хвойные и лиственные 1 группы (ель, сосна, лиственница), при необходимости можно выделить широколиственные и мелколиственные.

2.3. На основании полученных геоподосновы и инвентаризационного плана проектной организацией разрабатывается проект застройки (стройгенплан), где определяются основные планировочные решения и объемы капиталовложений, в т.ч. на компенсационное озеленение. При этом определяются объемы вырубок и пересадок в целом по участку застройки, производится расчет компенсационной стоимости.

На данной стадии определяется количество деревьев и кустарников, попадающих в зону строительства без конкретизации на инвентаризационном плане (без разработки дендроплана).

Срок действия инвентаризационного плана 4 года, по истечении которого он должен обновляться дендрологом по результатам натурного обследования.

2.4. После утверждения проектно-сметной документации на застройку, капитальный ремонт и реконструкцию, в том числе объектов озеленения, разрабатывается рабочий проект с уточнением планировочных решений, инженерных коммуникаций и организации строительства. На этой стадии разрабатывается дендроплан, на котором выделяются зоны работ, наносятся условными обозначениями все древесные и кустарниковые растения, подлежащие сохранению, вырубке и пересадке, в соответствии с п.3.2 настоящего приложения.

При разработке дендроплана сохраняется нумерация растений инвентаризационного плана.

Форма дендроплана приведена в приложении 2 к методическим рекомендациям.

2.5. Геоподоснова для разработки проекта и составления дендроплана должна быть первой копией с оригинала, т.к. каждая последующая копия ведет к искажению ситуации с погрешностью 0,5 см на плане или до 2,5 метров в натуре.

2.6. На стройгенплане должны быть показаны существующие здания, сооружения, проектируемые объекты строительства и реконструкции, подъездные дороги, подкрановые пути, места складирования строительных материалов, размещения бытовых городков и иных временных сооружений, инженерные коммуникации с указанием охранной зоны и зоны производства работ, места складирования растительного грунта, пункты мойки колес, складирования производственных отходов.

При разработке стройгенплана должны быть выдержаны нормативы расстояния от сооружений до оси растений (таблица 1).

Таблица 1

Расстояния от сооружений до оси растений (МГСН 1.01.98)

Границы отсчета расстояния	Минимальное расстояние до оси растения, м	
	деревя	кустарника
Наружная стена здания и сооружения	5,0	1,5
Наружная стена школьного здания или здания детского сада	10,0	1,5
Ось трамвайных путей	5,0	3,0
Край тротуара и садовой дорожки	0,7	0,5
Край проезжей части улиц, кромка укрепленной полосы обочины дороги и бровка канавы	2,0	1,0
Мачта и опора осветительной сети, трамвая, колонны галерей и эстакад	4,0	-
Подшошва откоса и террасы	1,0	0,5
Подшошва и внутренняя грань подпорных стенок	3,0	1,0
Подземные коммуникации:		
газопровод, канализация	1,5	-
теплопровод, трубопровод, теплосеть	2,0	1,0
водопровод, дренаж	2,0	-
силовой кабель и кабель связи	2,0	0,7

Примечание:

- приведенные нормативы относятся к деревьям с диаметром кроны не более 5 м и должны быть соответственно увеличены для деревьев большего диаметра;

- при посадке деревьев и кустарников у наружных стен зданий, сооружений, детских учреждений необходимо соблюдать нормативные уровни инсоляции и естественного освещения.

2.7. Стройгенплан, совмещенный с дендропланом согласовывается с балансодержателем территории, главой управы района, АПУ адми-

нистративного округа и утверждается в составе проектной и градостроительной документации в установленном порядке.

3. Условные обозначения деревьев и кустарников на дендроплане

3.1. Условные обозначения деревьев на дендроплане используются стандартные, применяемые в Мосгоргеотресте, должны строго соответствовать обозначениям, установленным пунктом 8.2.4 Правил создания, содержания и охраны зеленых насаждений города Москвы, утвержденных постановлением Правительства Москвы от 10 сентября 2002 г. N 743-ПП.

На дендроплане обозначаются существующие деревья и кустарники, расположенные в зоне строительной площадки и вне ее по направлениям инженерных коммуникаций, дорог и др., специальными знаками.

Сохраняемые деревья обозначаются незакрашенным кружочком, вырубаемые деревья - полностью покрашенным кружочком, пересаживаемые деревья - наполовину покрашенным.

3.2. Размер условного обозначения дерева на дендроплане - 3,0 мм. Цвет - черно-белый.

При большой загруженности чертежа допускается уменьшение размера кружочка до 2,0 мм.

3.3. На дендроплане должны быть особо выделены деревья:

- особо ценные;
- исторические;
- реликтовые;
- хвойные.

Выделение деревьев производится в виде увеличенного кружочка вокруг дерева или цветом.

3.4. Многоствольные деревья обозначаются символом одного дерева.

3.5. Групповые посадки деревьев и кустарников, при невозможности их обозначения отдельными кружками (в случае загущенных посадок), обозначаются овалом, размером, соответствующим площади участка (в масштабе), занимаемого группой.

3.6. Поросль и самосев обозначаются аналогично кустарнику контуром с присвоением порядкового номера.

3.7. Погрешность размещения условного обозначения на дендроплане допускается 1 мм (0,5 метра в натуре).

3.8. Каждое нанесенное на дендроплан растение имеет свой порядковый номер, соответствующий номеру в перечетной ведомости.

3.9. Дендроплан может изготавливаться на электронном или бумажном носителе М 1 : 500.

3.10. Пример фрагмента дендроплана представлен в приложении 2 к методическим рекомендациям.

4. Перечетная ведомость

4.1. Перечетная ведомость зеленых насаждений составляется в форме приложения 13 к Правилам создания, содержания и охраны зеленых насаждений города Москвы", утвержденным постановлением Правительства Москвы от 10 сентября 2002 г. N 743-ПП, с добавлением реквизитов объекта (название и почтовый адрес), номера заказа, поправочных коэффициентов и подведением итоговых сумм в соответствии с пунктом 4.13 настоящих методических рекомендаций (приложение 3 к методическим рекомендациям).

4.2. В оглавлении перечетной ведомости указывается название объекта строительства, реконструкции или капитального ремонта, почтовый адрес, номер заказа, коэффициенты поправки на местоположение объекта и водоохранную ценность, используемые для расчета компенсационной стоимости.

4.3. В первой колонке перечетной ведомости указывается порядковый номер дерева или кустарника, соответствующий порядковому номеру на дендрологическом плане

4.4. Во второй колонке дается описание видового состава деревьев и кустарников, соответствующих порядковому номеру, с указанием многостволости. Ствольность деревьев определяется по количеству стволов в комлевой части (место перехода ствола в корень).

4.5. В третьей и четвертой колонке указывается количество деревьев (кустарников), учтенных под данным номером. Итоги по третьей и четвертой колонке подводятся в конце перечетной ведомости и определяют общее количество древесных растений, расположенных в зоне производства работ.

4.6. В пятой колонке указывается диаметр деревьев, попадающих в зону производства работ. Диаметр ствола дерева определяется с точностью до 2 см на высоте 1,3 метра от земли, принятой для таксации зеленых насаждений категории 1А (городские парки). Диаметр

ствола указывается в перечетной ведомости четными числами (4, 6, 8... и т. д.).

4.7. Шестая колонка заполняется при наличии инвентаризационных данных о возрасте посадок или в отдельных случаях по годичным кольцам, количеству мутовок у хвойных деревьев или путем взятия проб (кern) древесины буром.

4.8. В седьмой колонке указывается высота дерева, которая определяется по самой высокой точке кроны по вертикали. Измерение высоты производится визуально при наличии рядом объекта, высота которого известна или при помощи высотомера. Погрешность измерения высоты дерева не должна превышать 2-х метров у деревьев высотой более 5 м и 0.5 м для деревьев высотой до 5 метров.

4.9. В восьмой колонке дается качественная характеристика состояния дерева (кустарника) - хорошее, удовлетворительное, неудовлетворительное, аварийное, сухостойное. Указываются форма кроны, процент сухих ветвей в кроне, обломы скелетных ветвей и вершины, ранее проводившиеся виды обрезки кроны, наличие прикорневой поросли, грибных тел, признаков заселения стволовыми вредителями, дупел и морозобойных трещин на стволе, механических повреждений коры, угол наклона ствола от вертикали, повреждение корневой системы, разветвления ствола выше комля и др.

4.10. При назначении крупномерных деревьев к пересадке в характеристике состояния указывается высота ствола от комля до начала кроны. Оптимальной считается высота, не превышающая 3-4 метра. Более высокое расположение нижних скелетных ветвей не дает возможности проведения работ по формированию кроны в процессе подготовки деревьев к пересадке.

4.11. Решение о сохранности, пересадке и вырубке деревьев и кустарников принимается исходя из месторасположения растения на стройгенплане, его декоративной ценности, диаметра ствола, высоты и характеристики состояния и указывается в графе "заключение" (девятая колонка).

Примечание:

Пересадку деревьев невозможно производить при следующих условиях:

- наличие инженерных коммуникаций под пересаживаемыми деревьями (МКС-ТЛФ);
- наличие ракушек и временных сооружений, вокруг подлежащих

пересадке деревьев;

- невозможность подъезда техники;
- невозможность сформировать предусмотренный нормами ком земли у прореживаемых деревьев (высокая плотность насаждений, произрастание деревьев на строительном мусоре. Вблизи фундаментов строений, заборов и т.д.).

4.12. В последней колонке перечетной ведомости приводятся следующие сведения:

- компенсационная стоимость за вырубаемые деревья и кустарники, рассчитанная в соответствии с методикой, утвержденной постановлением Правительства Москвы от 29 июля 2003 г. N 616-ПП "О совершенствовании порядка компенсационного озеленения в городе Москве";

- обоснование освобождения от оплаты компенсационной стоимости, в случае если деревья растут в зоне инженерных коммуникаций, в пятиметровой зоне сносимых зданий, малоценные и самосевные насаждения, самосев лиственных пород не достиг толщины ствола 8 см или зеленые насаждения подлежат вырубке по санитарному состоянию (сухостойные, аварийные).

4.13. В конце перечетной ведомости подводятся итоги:

- всего деревьев и кустарников;
- количество деревьев, подлежащих сохранению, пересадке, вырубке с выделением количества ценных и малоценных видов;
- количество деревьев и кустарников, вырубаемых без оплаты компенсационной стоимости:

а) в охранной зоне инженерных коммуникаций;

б) в 5-метровой зоне сноса;

в) аварийные и сухие, самосев и поросль;

- площади уничтожаемых газонов, травяного покрова, цветников;
- компенсационная стоимость за уничтожаемые зеленые насаждения;

- стоимость компенсационного озеленения.

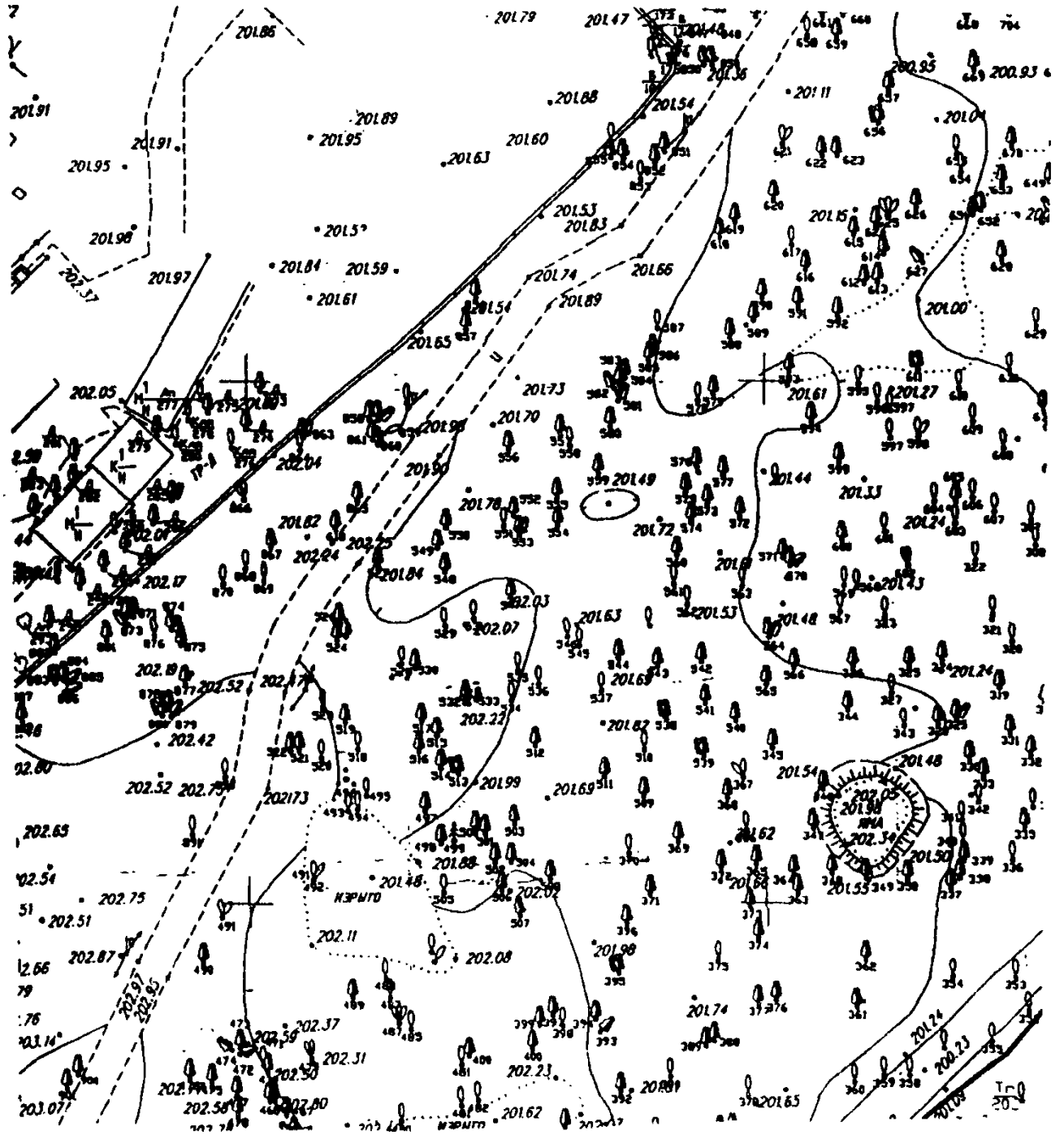
4.14. К перечетной ведомости прикладывается расчет компенсационной стоимости за уничтожаемые зеленые насаждения и расчет стоимости компенсационного озеленения (приложение 4 к методическим рекомендациям)

4.15. Перечетную ведомость подписывает дендролог и представитель проектной организации с указанием даты составления перечетной ведомости.

Перечетная ведомость заверяется печатью проектной организации.

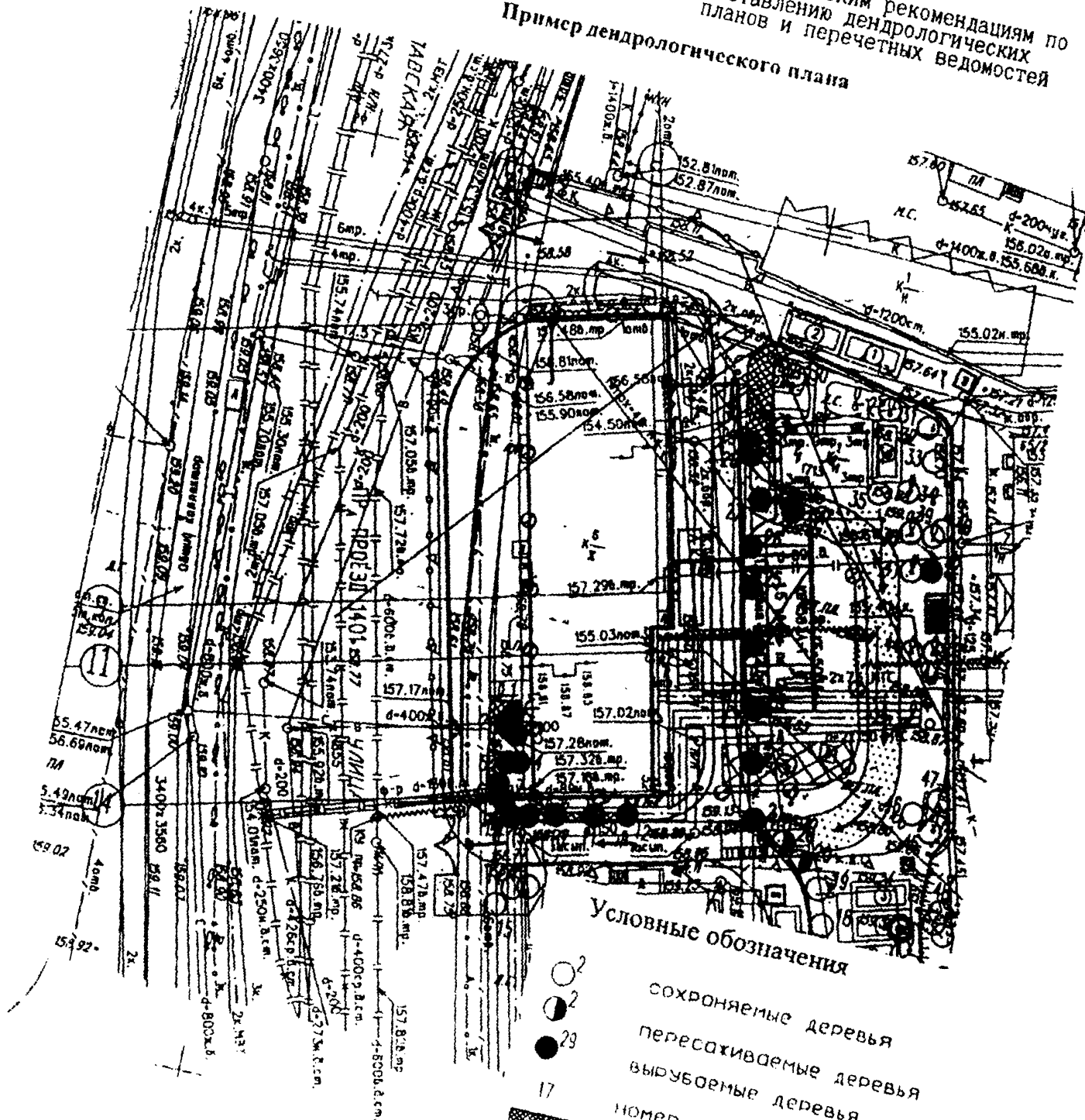
Приложение 1
к Методическим рекомендациям по
составлению дендрологических
планов и перечетных ведомостей

Пример инвентаризационного плана зеленых насаждений



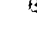
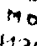
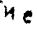


Приложение 2
к Методическим рекомендациям по
составлению дендрологических
планов и перечетных ведомостей

Пример дендрологического плана



Условные обозначения

-  сохраняемые деревья
-  пересаживаемые деревья
-  вырубаемые деревья
-  номер в перечетной ведомости
-  изымемое травяное покрытие

Приложение 3
к Методическим рекомендациям по
составлению дендрологических
планов и перечетных ведомостей

ПЕРЕЧЕТНАЯ ВЕДОМОСТЬ №

Название объекта _____

Почтовый адрес _____

Номер заказа _____ Коэффициент поправки на местоположение объекта (Км) _____

Коэффициент поправки на водоохранную ценность (Кв) _____

№ п/п	Наименование пород	Кол-во, шт.		Диаметр, см.	Возраст, см.	Высота, м.	Характеристика состояния зеленых насаждений	Заключение	Расчет компенсационной стоимости производится
		деревьев	кустарников						
1	2	3	4	5	6	7	8	9	10

Итого деревьев и кустарников _____, в т.ч.

Подлежащих сохранению: деревьев _____ кустарников _____

Подлежащих пересадке: деревьев _____ кустарников _____

Подлежащих вырубке: деревьев _____ кустарников _____

Из них: на инженерных коммуникациях деревьев _____ кустарников _____

в 5-ти метровой зоне деревьев _____ кустарников _____

аварийные и сухие деревьев _____ кустарников _____

поросль кустарников _____

самосев (до 8 см) деревьев _____

Площадь уничтожаемого травяного покрова /газона/ _____

Площадь уничтожаемых цветников _____

Компенсационная стоимость _____ рублей

Стоимость компенсационного озеленения _____ рублей

Дендролог _____

Представитель проектной организации _____

Дата _____

М.П.

Приложение 4
к Методическим рекомендациям по
составлению дендрологических
планов и перечетных ведомостей

Расчет компенсационной стоимости за уничтожаемые зеленые насаждения и стоимости компенсационного озеленения

Наименование объекта: _____

Адрес: _____

Расчет компенсационной стоимости за уничтожаемые зеленые насаждения

Группы зеленых насаждений по их ценности	Количество зеленых насаждений	Стоимость единицы зеленых насаждений в ценах 1998г., руб.	Коэффициент индексации стоимости строительных работ, Кинд	Коэффициент поправки на местоположение, Км=1; Км=2,5; Км=4	Коэффициент поправки на водоохранную ценность, Кв=1; Кв=2	Компенсационная стоимость i-го количества зеленых насаждений, руб.
1	2	3	4	5	6	7
Хвойные деревья		6337,38				
Лиственные деревья 1-й группы (липа, дуб, каштан, клен остролист., ива белая, ясень)		5065,91				
Лиственные деревья 2-й группы (береза, плодовые)		3525,36				
Лиственные деревья 3-й группы (клен ясенел., тополь, все виды ивы (кроме белой), осина, ольха)		2885,22				
Кустарники		219,83				
Газон, травяной покров		194,97				
Итого к оплате по счету:						

Расчет стоимости компенсационного озеленения

Вид зеленых насаждений	Коэффициент увеличения стоимости комп. озеленения при его проведении не на участках уничтожения зеленых насаждений	Компенсационная стоимость зеленых насаждений i-го вида, С _{ки} , руб.	Количество зеленых насаждений i-го вида, В _i	Коэффициент индексации стоимости строительных работ, К _{инд}	Коэффициент учитываемый затраты на проектирование	Коэффициент, учитывающий затраты на создание элементов благоустройства			Стоимость компенсационного озеленения, руб.
						Для прокладки инж. коммуникаций, К=1,2	Для строительства новых транспорт. магистралей К=1,5	Для остальных видов работ К=3,3	
1	2	3	5	6	7	8	9	10	11
деревья	2	3167,08			1,05				
кустарники	2	219,83			1,05				
газон	2	194,976			1,05				
Итого к оплате по счету									

Руководитель подразделения

Расчет составил

Верно:





ПРАВИТЕЛЬСТВО МОСКВЫ

ПОСТАНОВЛЕНИЕ

7 марта 2006 г. N 156-ПП

О внесении изменений в постановление Правительства Москвы от 4 октября 2005 г. N 770-ПП

В целях совершенствования системы учета и контроля за сохранением, пересадкой и вырубкой деревьев и кустарников на участках строительства **Правительство Москвы постановляет:**

1. Внести изменение в постановление Правительства Москвы от 4 октября 2005 г. N 770-ПП "О Методических рекомендациях по составлению дендрологических планов и перечетных ведомостей", дополнив пункт 4.1 приложения после слов "(приложение 3 к методическим рекомендациям)." словами "Перечетная ведомость изготавливается на бумажном и магнитном (либо электронном) носителях."

2. Департаменту природопользования и охраны окружающей среды города Москвы принимать к рассмотрению в составе проектной документации перечетные ведомости на бумажных и магнитных (либо электронных) носителях.

3. Контроль за выполнением настоящего постановления возложить на министра Правительства Москвы Бочина Л. А.

Изд. Москвы

Ю. М. Лужков