

Проектно-конструкторский и технологический  
институт промышленного строительства  
**ОАО ПКТИпромстрой**



**ПКТИ**  
ПРОМСТРОЙ

ОТКРЫТОЕ АКЦИОНЕРНОЕ ОБЩЕСТВО

## ТЕХНОЛОГИЧЕСКАЯ КАРТА

НА РАЗБОРКУ КИРПИЧНЫХ СТЕН  
И ПЕРЕГОРОДОК

7395 ТК

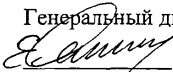


Открытое акционерное общество  
Проектно-конструкторский и технологический  
институт промышленного строительства  
ОАО ПКТИпромстрой



УТВЕРЖДАЮ

Генеральный директор, к.т.н.

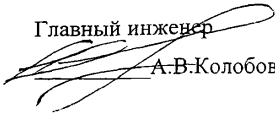
 С.Ю.Едличка

"14" 04. 2000

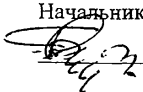
## ТЕХНОЛОГИЧЕСКАЯ КАРТА

НА РАЗБОРКУ КИРПИЧНЫХ  
СТЕН И ПЕРЕГОРОДОК  
7395 ТК

Главный инженер

 А.В.Колобов

Начальник отдела

 Б.И.Бычковский

2000

В технологической карте представлена технология полной и частичной разборки внутренних кирпичных стен и перегородок; приведены указания по производству работ, приемам труда и организации рабочего места, освещены вопросы техники безопасности, охраны труда, экологической и пожарной безопасности, дана потребность в материально-технических ресурсах, приведены технико-экономические показатели.

Карта предназначена для производителей работ, мастеров, бригадиров, занимающихся полной и частичной разборкой внутренних кирпичных стен и перегородок, а также работников технического надзора заказчика и инженерно-технических работников строительных и проектно-технологических организаций.

Разработка карты выполнена сотрудниками лаборатории совершенствования организации и технологии строительства (отдел 41) ОАО ПКТИпромстрой:

- Матвеев Д.А., Воинова Е.А., Покровская Е.В. - исполнители работы, компьютерная обработка и графика;

- Ярымов Ю.А. - технологическая разработка модели;

- Бычковский Б.И. - общее техническое руководство и нормоконтроль, корректура разработки;

- к.т.н. Едличка С.Ю. - общее руководство разработкой карты.

Авторы будут признательны за предложения и возможные замечания по составу и содержанию настоящей карты.

Контактные телефоны: (095)214-36-49, факс (095)214-95-53

E-mail: [pkti@rinet.ru](mailto:pkti@rinet.ru)

[www/ribet/ru/-pkti](http://www/ribet/ru/-pkti)

Технологическая карта не заменяет ППР. ( см. СНиП 3.01.01.- 85\* )

© ОАО ПКТИпромстрой

Настоящая “Технологическая карта” не может быть полностью или частично воспроизведена, тиражирована и распространена без разрешения ОАО ПКТИпромстрой.

## Содержание

|   |   |    |
|---|---|----|
| 1 | Область применения .....  | 3  |
| 2 | Технология и организация выполнения работ .....   | 3  |
| 3 | Требования техники безопасности и охраны труда, экологической и пожарной безопасности ..... | 6  |
| 4 | Потребность в материально-технических ресурсах.....   | 10 |
| 5 | Технико-экономические показатели.....   | 11 |
| 6 | Перечень нормативно-технической литературы.....   | 15 |

|        |       |                |              |        |         |      |       |       |      |  |      |        |
|--------|-------|----------------|--------------|--------|---------|------|-------|-------|------|--|------|--------|
| Инв. N | подл. | Подпись и дата | Взам. инв. N | 7395TK |         |      |       |       |      |  |      |        |
|        |       |                |              | Изм.   | Кол.уч. | Лист | Индок | Подп. | Дата |  |      |        |
|        |       |                |              |        |         |      |       |       |      |  |      |        |
|        |       |                |              |        |         |      |       |       |      |  |      |        |
|        |       |                |              |        |         |      |       |       |      | Стадия                                 | Лист | Листов |
|        |       |                |              |        |         |      |       |       |      | Р                                      | 2    | 15     |
|        |       |                |              |        |         |      |       |       |      | ОАО ПКТИпромстрой<br>г. Москва, отд.41 |      |        |

|            |            |      |          |  |  |  |  |  |  |
|------------|------------|------|----------|--|--|--|--|--|--|
|            |            |      |          |  |  |  |  |  |  |
| Гл. техн.  | Ярымов     | М.В. | 11.08.08 |  |  |  |  |  |  |
| Н.контр    | Бычковский | В.В. | 11.08.08 |  |  |  |  |  |  |
| Нач.отдела | Бычковский | В.В. | 11.08.08 |  |  |  |  |  |  |
| Пров.      | Покровская | С.В. | 11.08.08 |  |  |  |  |  |  |
| Вед.инж.   | Матвеев    | А.В. | 11.08.08 |  |  |  |  |  |  |

Технологическая карта  
на разборку кирпичных  
стен и перегородок

## 1 Область применения

1.1 Настоящая технологическая карта предназначена для руководства при полной или частичной разборке внутренних кирпичных стен и перегородок, при реконструкции и капитальном ремонте жилых домов, административных и промышленных зданий, сооружений.

1.2 Наиболее часто встречающимися строениями в центре г. Москвы, представляющими наибольшие трудности при реконструкции и капитальном ремонте, являются старые 5-7-этажные жилые дома с расположенными на первом этаже нежилыми помещениями, причем большая часть из них требует полной реконструкции дома: разборки междуэтажных и чердачных перекрытий, кровли, внутренних стен и перегородок и проведения других работ.

## 2 Технология и организация выполнения работ

2.1 Для проведения работ по реконструкции и капитальному ремонту необходимо иметь данные обследования технического состояния объекта в целом и (или) отдельных конструкций, а также решение о проведении этих работ.

2.2 Заказчиком и подрядной строительной организацией совместно с генеральной проектной организацией должны быть:

- согласованы объемы, технологическая последовательность, сроки выполнения ремонтных работ, а также условия их совмещения с работой производственных цехов и участков, расположенных в нежилых помещениях первого этажа (при их наличии);

- определен порядок оперативного руководства, включая действия строителей и эксплуатационников при возникновении аварийных ситуаций;

- определена последовательность разборки конструкций, а также разборки или переноса инженерных сетей, места и условия подключения временных сетей водоснабжения, электроснабжения и др.

2.3 До начала работ по разборке кирпичных стен и перегородок необходимо произвести повторное обследование здания с выявлением конструктивных элементов, угрожающих обрушением или утратившим несущую способность, произвести установку временных креплений, ремонт и усиление этих конструкций.

2.4 К разборке кирпичных стен и перегородок приступают после того, как будут демонтированы крыша, перекрытия, внутренние перегородки, мешающие установке

Изм. № подл. Подпись и дата. Взам. инв. №

|      |   |       |         |   |      |
|------|---|-------|---------|---|------|
| Изм. | № | подл. | Подпись | и | дата |
|      |   |       |         |   |      |

7395ТК

Лист

3

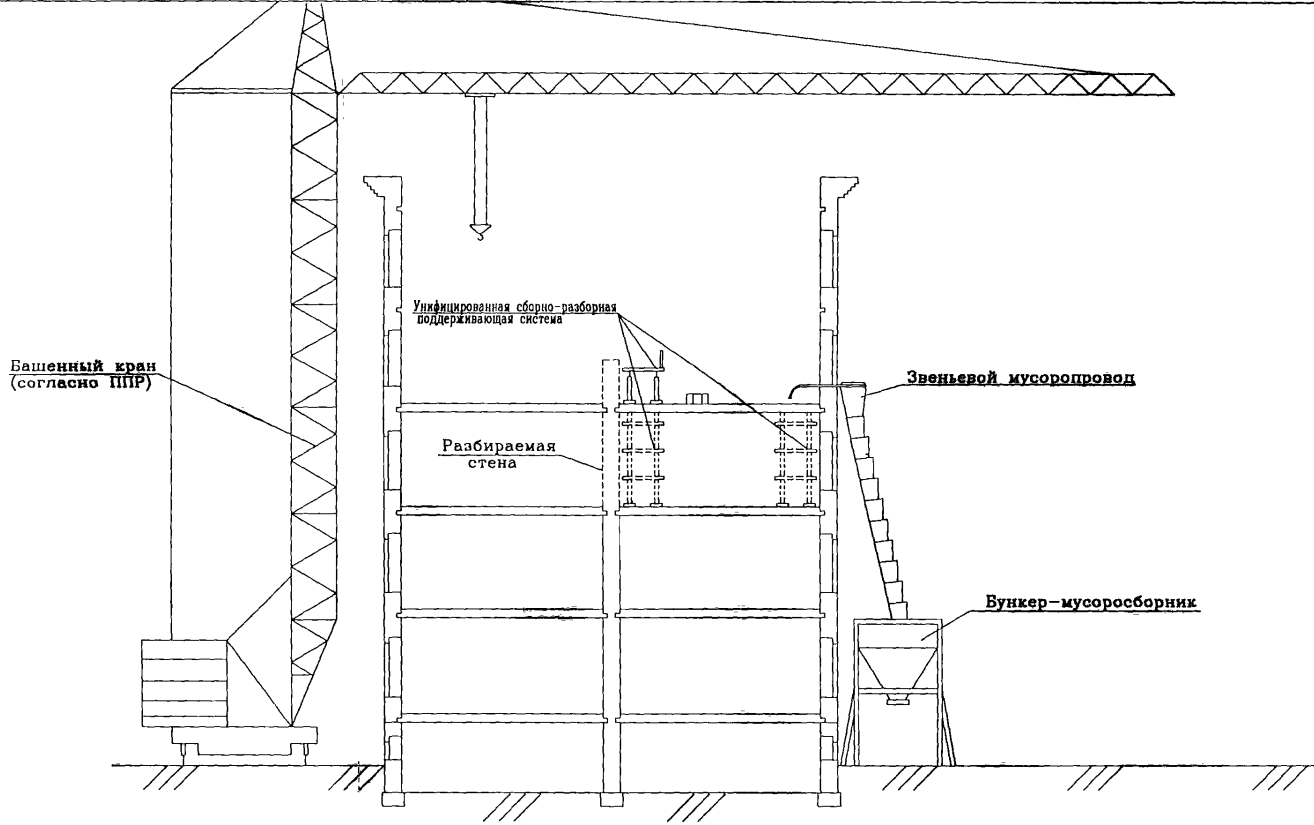


Рисунок 1 - Общая схема организации работ по разборке внутренних стен с разборкой перекрытий

унифицированной сборно-разборной поддерживающей системы (ОАО ПКТИПромстрой, арх. № 1517), полы, дверные и оконные заполнения данного этажа согласно рисунку 1.

Междуэтажное перекрытие, на котором ведут работу, не должно иметь не огражденных отверстий, доступ людей в нижележащие помещения должен быть закрыт.

2.5 Разборку кирпичных стен и перегородок производят в следующей последовательности:

- разбирают порядно не более 3-х рядов кладки, сверху вниз с инвентарных подмостей. Кирпич, кирпичный бой и щебень, получаемый при разборке, складывают на перекрытии с распределением нагрузки на перекрытие не более  $150 \text{ кг/м}^2$ , а нагрузка на подмости не должна превышать  $300 \text{ кг/м}^2$ ;

- удаляют мусор с перекрытия в контейнеры, установленные на этаже, а затем извлекают их краном. Контейнеры заполнять не более  $2/3$  объема (объем -  $0.35 \text{ м}^3$ , масса с грузом -  $0.9 \text{ т}$ ). На период ведения работ по разборке устанавливают мусоросборники;

- разбирают стену до уровня настила унифицированной сборно-разборной поддерживающей системы, последовательно выполняя вышеуказанные работы;

- опускают (разбирают) унифицированную сборно-разборную поддерживающую систему до необходимой высоты;

- разбирают стены до уровня перекрытия.

Разборку стен производят с помощью отбойного молотка, а при слабой кладке - при помощи кувалды и лома.

2.6 Кирпичные сводчатые конструкции разбирают отбойными молотками и ломами. При наличии в сводах сквозных трещин и выпадении отдельных кирпичей в зависимости от характера трещин и степени развития деформаций либо расширяют трещины, обрушая своды, либо разбирают последние частями (с принятием мер предосторожности).

Разборку цилиндрических сводов производят отдельными участками шириной  $0,8-1 \text{ м}$ , начиная от торцевых стенок к середине дуги свода к опорам. При выполнении работ одновременно с двух концов последний средний участок свода обрушивают путем подсечки основания его опор.

|                |
|----------------|
| Инва. инв. №   |
| Подпись и дата |
| Инва. № подл.  |

|      |         |      |        |       |      |
|------|---------|------|--------|-------|------|
| Изм. | Кол.уч. | Лист | № док. | Подп. | Дата |
|------|---------|------|--------|-------|------|

7395ТК

2.7 При разборке несущих кирпичных стен без смены перекрытия производят установку многоярусных временных креплений в соответствии с рисунком 2, которые передают на них массу всех сохраняемых перекрытий.

2.8 Для разгрузки деформированного участка над ним укладывают разгрузочные балки с обеих сторон стены с пробивкой и заделкой борозд согласно рисунка 3.

Вертикальные зазоры между балками и кладкой заливают пластичным раствором, а зазоры между поверхностью балки и нижней поверхностью кладки зачеканивают жирным раствором. Металлические балки перед установкой обвертывают проволокой или металлической сеткой.

Разборку участков стен производят отдельными захватками длиной не более 1,5 м.

2.9 Транспортировку мусора с перекрытия производят одним из способов:

- в контейнерах, установленные на этаже с последующим извлечением их краном;

- в контейнер, установленный на грузоприемной площадке с последующим опусканием его электрической лебедкой;

- в бункер-мусоросборник по мусоропроводу.

### **3 Требования техники безопасности и охраны труда, экологической и пожарной безопасности**

3.1 При выполнении работ на захватке по разборке внутренних кирпичных стен и перегородок запрещается пребывание людей на нижерасположенном этаже в зоне этой захватки и соседних с ней.

3.2 Запрещается пронос грузов краном над рабочим местом, на котором производится разборка, и над соседними захватками.

3.3 Зоны, опасные для нахождения людей, во время демонтажных работ должны быть ограждены и иметь предупредительные надписи об опасности.

3.4 Проемы в стенах с подоконной частью ниже 70 см, дверные проемы в зону, где разобраны перекрытия, должны быть надежно закрыты, отверстия в перекрытиях и участки перекрытий по периметру должны быть ограждены на высоту 1.1 м.

3.5 Запрещается перегружать настил подмостей строительным мусором и материалами от разборки.

|             |                |              |
|-------------|----------------|--------------|
| Инв.№ подл. | Подпись и дата | Взам. инв. № |
|-------------|----------------|--------------|

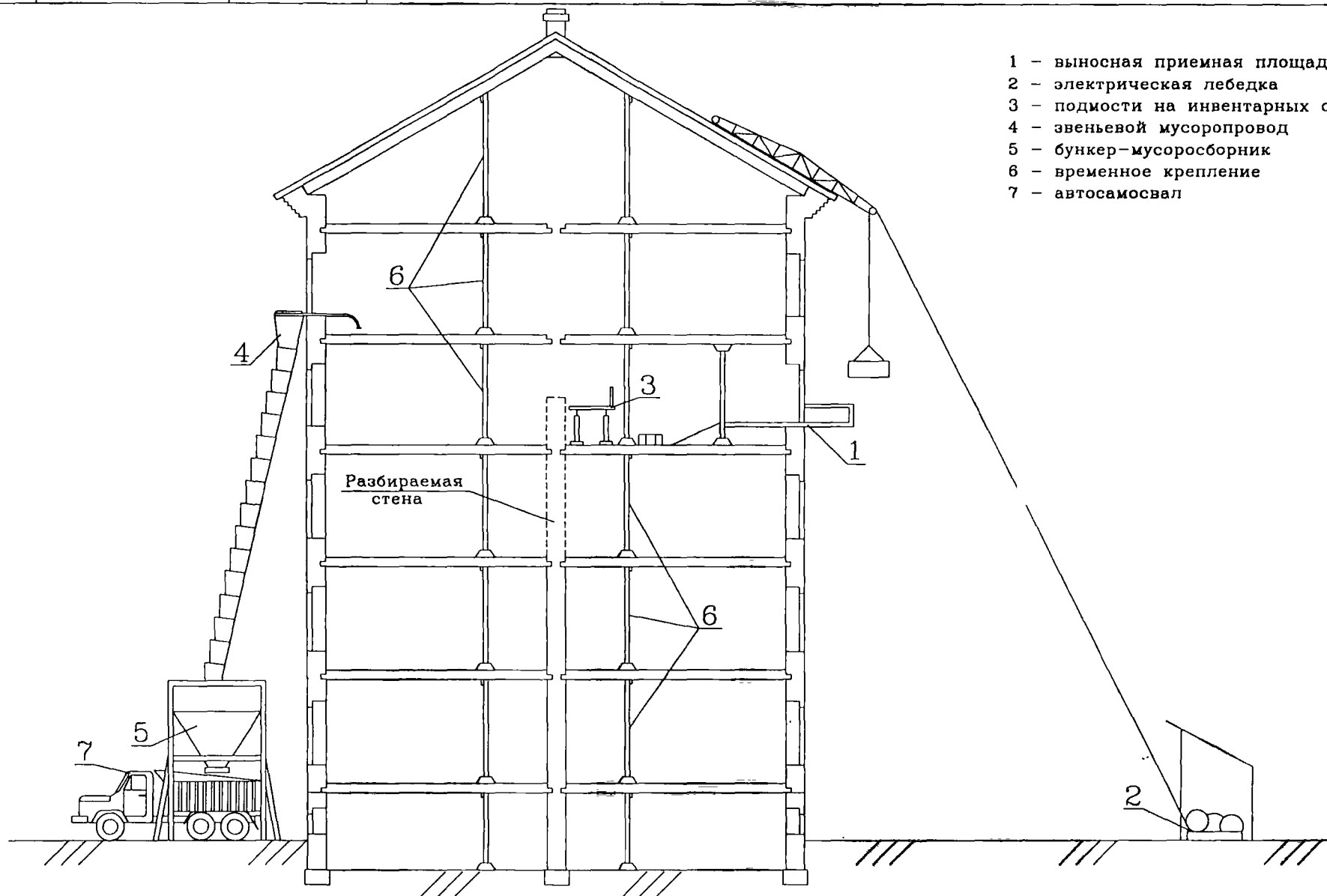
|       |         |      |       |       |      |
|-------|---------|------|-------|-------|------|
| Инв.№ | Кол.уч. | Лист | Индок | Подп. | Дата |
|-------|---------|------|-------|-------|------|

7395ТК

Лист  
6



7395TK



- 1 - выносная приемная площадка
- 2 - электрическая лебедка
- 3 - подмости на инвентарных стойках
- 4 - звеньевой мусоропровод
- 5 - бункер-мусоросборник
- 6 - временное крепление
- 7 - автосамосвал

Рисунок 2 - Общая схема организации работ по разборке участка стены с сохранением существующих перекрытий

|              |                |              |
|--------------|----------------|--------------|
| Инв. N подл. | Подпись и дата | Взам. инв. N |
|              |                |              |

|      |         |      |     |       |      |
|------|---------|------|-----|-------|------|
| Изм. | Коп.уч. | Лист | Мок | Подп. | Дата |
|      |         |      |     |       |      |

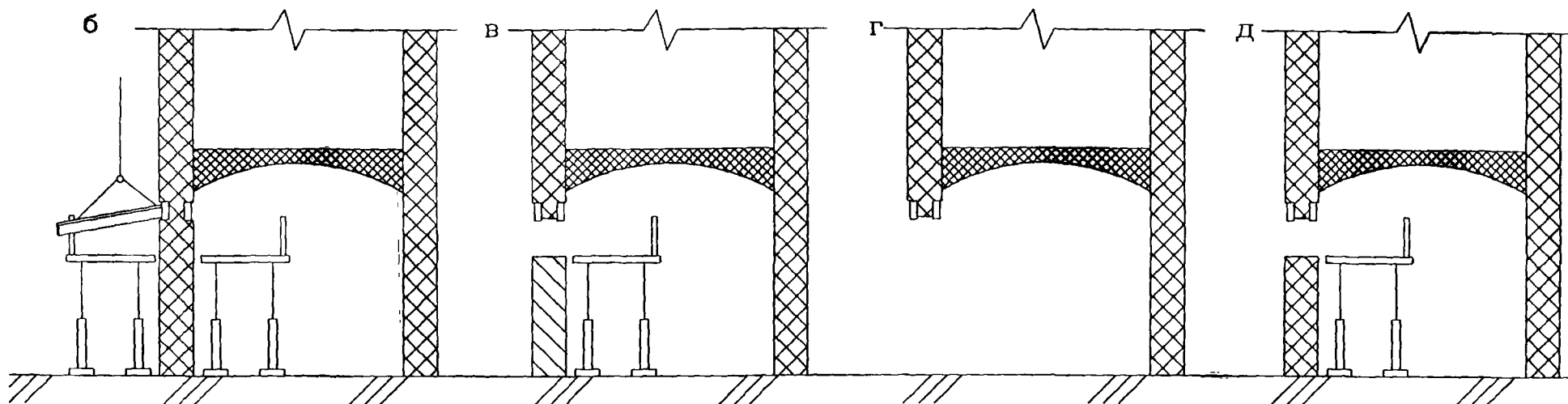
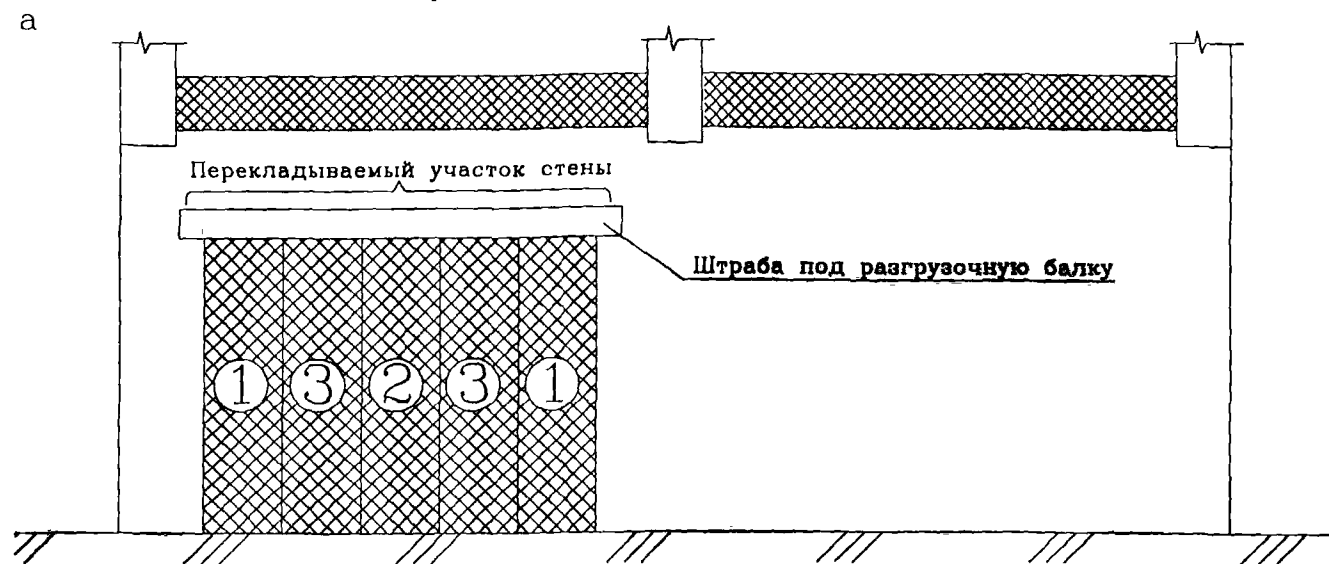


Рисунок 3 – Общая схема организации работ по разборке участка стены с сохранением вышележащей кладки

а – разбивка перекладываемого участка стены на захваты с указанием последовательности производства работ;  
 б – заводка в стену разгрузочных балок массой до 100 кг; в – разборка кирпичной кладки;  
 г – участок полностью разобранный; д – возведение кирпичной кладки

7395TK

3.6 На время работ по демонтажу кирпичных стен и перегородок должна быть обеспечена радиосвязь монтажников и такелажников с машинистом башенного крана. Сигнал "СТОП" подается любым работником, заметившим опасность.

3.7 Запрещается одновременная разборка кирпичных стен и перегородок в нескольких ярусах по одной вертикали.

3.8 Во время разборки стен рабочим запрещается выполнять работу, непосредственно находясь на стене.

3.9 Категорически запрещается скопление материалов на перекрытии от разборки более 3-х рядов кладки ( $150 \text{ кг/м}^2$ ).

3.10 Запрещается оставлять нависающие, неустойчивые, могущие самопроизвольно обрушиться конструкции или отдельные элементы зданий (кирпич, доски, стекла, утеплитель и т.д.).

3.11 Для уменьшения количества пыли при разборке кирпичных стен и перегородок производить поливку строительного мусора водой.

3.12 При обнаружении аварийного состояния конструкций рабочие должны быть немедленно удалены из опасной зоны, опасная зона ограждена с установкой предупредительных знаков либо охраны. К работе можно приступить по письменному указанию главного инженера и оформления наряда-допуска с указанием мероприятий, гарантирующих безопасные условия работы.

3.13 Рабочие должны быть обеспечены предохранительными поясами со страховочным фалом, карабин которого закрепляется за надежную конструкцию, указываемую мастером, бригадиром.

3.14 К работе с электрифицированным инструментом допускаются лица не моложе 18 лет, прошедшие медицинское освидетельствование, обученные правилам пользования инструментом, технике безопасности и имеющие группу по электробезопасности не ниже II, для подключения и отключения электроточек с группой не ниже III.

Весь электрический инструмент подлежит учету и регистрации в специальном журнале. На каждом электрифицированном инструменте должен стоять учетный номер.

Наблюдение за исправностью и своевременным ремонтом электрифицированного инструмента возлагается на отдел главного механика строительной организации.

Инв.№ подл. | Подпись и Дата | Взам. инв. №

|      |         |      |       |       |      |
|------|---------|------|-------|-------|------|
|      |         |      |       |       |      |
| Изм. | Кол.уч. | Лист | Ндоп. | Подп. | Дата |

7395ТК

Лист  
9

Перед выдачей электрифицированного инструмента необходимо проверить его исправность (отсутствие замыкания на корпус, изоляцию у питающих проводов и рукояток, состояние рабочей части инструмента) и работу его на холостом ходу.

3.15 Все рабочие должны быть обеспечены специальной одеждой, специальной обувью и другими средствами индивидуальной защиты. Рабочие при работе с отбойными молотками на разборке кирпичных стен и перегородок должны иметь защитные очки с небьющимися стеклами.

3.16 К работе по разборке внутренних кирпичных стен и перегородок здания допускаются рабочие не моложе 18 лет, прошедшие медицинское освидетельствование, обученные правилам техники безопасности.

3.17 В зоне работы необходимо иметь комплекты противопожарных средств пожаротушения из расчета 1 комплект на 200 м<sup>2</sup> площади.

3.18 Все работы по разборке и демонтажу конструкций вести в присутствии и под непосредственным руководством ответственных ИТР в соответствии с требованиями техники безопасности согласно СНиП 12-03-99 и СНиП III-4-80\*.

3.19 В составе санитарно-бытовых помещений должны быть выделены и укомплектованы места для размещения аптечек с медикаментами, носилок, фиксирующих шин и других средств для оказания первой помощи пострадавшим.

#### 4 Потребность в материально-технических ресурсах

4.1 Для разборки внутренних кирпичных стен и перегородок при ремонте или реконструкции зданий и сооружений используются машины, механизмы, инструмент и приспособления, технические характеристики которых приведены в таблице 1.

Таблица 1 -Ведомость машин, механизмов, инструмента и приспособлений

| Наименование                                  | Тип, марка, ГОСТ              | Ед. изм. | Кол. | Примечание |
|---|-------------------------------|----------|------|------------|
| 1   | 2                             | 3        | 4    | 5          |
| Компрессор                                    | ЗИФ-55 (ДК-9)                 | шт.      | 2    |            |
| Совковая лопата растворная                    | ЛР                            | шт.      | 10   |            |
| Лом монтажный                                 | ЛМ - 24                       | шт.      | 10   |            |
| Лом-гвоздодер                                 | ЛГ - 25                       | шт.      | 10   |            |
| Кувалда тупоносая                             | ГОСТ 1140i-75*                | шт.      | 4    |            |
| Контейнер для мусора<br>V=0,35 м <sup>3</sup> | Проект № 5161<br>СКБ Мосстрой | шт.      | 4    |            |

Инв.№ подл. Подпись и дата Взам. инв. №

|      |         |      |      |       |      |
|------|---------|------|------|-------|------|
| Изм. | Кол.уч. | Лист | Ндок | Подп. | Дата |
|      |         |      |      |       |      |

7395ТК

Лист  
10

Продолжение таблицы 1

| 1   | 2   | 3      | 4  | 5 |
|---|---|--------|----|---|
| Унифицированная поддерживающая сборно-разборная система                   | Проект № 1517<br>ОАО ПКТИпромстрой        | компл. | 1  |   |
| Лестница приставная   | Проект № 18279-15<br>ОАО ПКТИпромстрой    | шт.    | 4  |   |
| Подмости панельные для кирпичной кладки                                   | Проект № ПП6<br>Карачаровский мех.<br>з-д | шт.    | 2  |   |
| Костюм мужской для защиты от общих загрязнений и механических воздействий | ГОСТ 27575-87                             | шт.    | 21 |   |
| Мусоросборник<br>$V=6\text{м}^3$  | Арх. № 2976<br>ГП Мосоргстрой             | шт.    | 1  |   |
| Мусоропровод  | Фирма<br>«МЕТАКОН»                        | компл. | 1  |   |
| Грузоприемная площадка  | Проект № 892<br>ОАО ПКТИпромстрой         | шт.    | 1  |   |
| Электрическая лебедка   | ЛМ-3,2                                    | шт.    | 1  |   |
| Сапоги кирзовые   | ГОСТ 5394-89                              | шт.    | 21 |   |
| Каска строительная  | ГОСТ 12.4.087-84                          | шт.    | 21 |   |
| Очки защитные с прямой вентиляцией  | ГОСТ 12.4.011-89<br>(СТ СЭВ 1086-88)      | шт.    | 10 |   |
| Рукавицы  | ГОСТ 12.4.010-75*                         | шт.    | 21 |   |
| Респиратор  | “Лепесток”<br>ГОСТ 12.4.028-76*           | шт.    | 10 |   |
| Пояс предохранительный  | ГОСТ Р 50849-96                           | шт.    | 8  |   |
| Комплект знаков по технике безопасности                                   | ГОСТ 12.4.026-76*                         |        | 1  |   |

### 5 Технико-экономические показатели

5.1 Затраты труда и машинного времени на разборку внутренних кирпичных стен и перегородок при ремонте или реконструкции зданий и сооружений подсчитаны по “Единым нормам и расценкам на строительные, монтажные и ремонтно-строительные работы”, введенным в действие в 1987 г., и приведены в таблице 2.

Инв.№ подл. \_\_\_\_\_  
 Подпись и дата \_\_\_\_\_  
 Взам. инв. № \_\_\_\_\_

Изм. Кол.уч. Лист № док. Подп. Дата

7395ТК

Лист  
11

Таблица 2 -Калькуляция затрат труда и машинного времени.

| №№ п/п | Наименование технологических процессов  | Ед. изм        | Объем работ | Обоснование (ЕНиР и др. нормы) | Норма времени    |  | Затраты труда    |  |
|--------|---|----------------|-------------|--------------------------------|------------------|--|------------------|--|
|        |   |                |             |                                | рабочих, чел.-ч. | машиниста, чел.-ч. (работа машин, маш.-ч.) | рабочих, чел.-ч. | машиниста, чел.-ч. (работа машин, маш.-ч.) |
| 1      | Разборка кирпичной кладки стен отбойными молотками  | м <sup>3</sup> | 100         | Е20-1-2 № 16                   | 2,1              | -  | 210              | -  |
| 2      | Разборка кирпичной кладки перегородок отбойными молотками   | м <sup>3</sup> | 100         | Е20-1-2 № 36                   | 2,6              | -  | 260              | -  |
| 3      | Перемещение кирпичного боя стен на расстояние до 3 метров вручную   | м <sup>3</sup> | 100         | Е20-1-2 № 46                   | 3,2              | -  | 320              | -  |
| 4      | Перемещение кирпичного боя перегородок на расстояние до 3 метров вручную  | м <sup>3</sup> | 100         | Е20-1-2 № 66                   | 4,1              | -  | 410              | -  |
| 5      | 1 Спуск материалов от разборки с подноской на расстояние до 3 метров.<br>2 Установка и перестановка желобов по ходу работ | м <sup>3</sup> | 100         | Е20-1-2 № 7                    | 0,73             | -  | 73               | -  |
| Итого  |   |                |             |                                |                  |  | 1273             | -  |

5.2 Разборку внутренних кирпичных стен и перегородок при ремонте или реконструкции зданий и сооружений выполняет бригада каменщиков в следующем составе:

Каменщики III разряда - 8 человек

Каменщики II разряда - 12 человек

Подсобный рабочий I разряда - 1 человек

ИТОГО: 21 человек

5.3 Продолжительность работ по разборке внутренних кирпичных стен и перегородок при ремонте или реконструкции зданий и сооружений определяется календарным графиком производством работ в таблице 3. Графиком предусматриваются работы в одну смену.

Инв.№ подл. Подпись и дата Взам. инв. №

Изм. Кол.уч. Лист Ндок Подп. Дата

7395ТК

Лист  
12

5.4 Основные технико-экономические показатели.

Объем работ:

|  |     |
|--|-----|
| - разборка кирпичных стен, м <sup>2</sup>        | 100 |
| - разборка кирпичных перегородок, м <sup>2</sup> | 100 |

Затраты труда:

|   |       |
|---|-------|
| - на весь объем работ, чел.-ч               | 1273  |
| - по разборке кирпичных стен, чел.-ч        | 566,5 |
| - по разборке кирпичных перегородок, чел.-ч | 706,5 |

Продолжительность разборки:

|               |          |
|---------------|----------|
| - стен        | 7 смен   |
| - перегородок | 8,5 смен |

|              |                |              |
|--------------|----------------|--------------|
| Инв. N подл. | Подпись и дата | Взам. инв. N |
|              |                |              |

|      |        |      |      |       |      |
|------|--------|------|------|-------|------|
|      |        |      |      |       |      |
| Изм. | Колуч. | Лист | Ндок | Подп. | Дата |

7395TK

|              |                |              |
|--------------|----------------|--------------|
| Инв. N подл. | Подпись и дата | Взам. инв. N |
|              |                |              |

Таблица 3 -График производства работ

| №№<br>п/п | Наименование<br>технологичес-<br>ких процессов  | Ед.<br>изм     | Объем<br>работ | Затраты труда            |   | Приня-<br>тый<br>состав<br>звена | Продол-<br>житель-<br>ность<br>процес-<br>са, час. | Рабочие смены |   |   |   |   |   |   |   |   |
|-----------|---|----------------|----------------|--------------------------|---|----------------------------------|--|---------------|---|---|---|---|---|---|---|---|
|           |   |                |                | рабо-<br>чих,<br>чел.-ч. | машини-<br>ста,<br>чел.-ч.<br>(работа<br>машин,<br>маш.-ч.) |                                  |  | 1             | 2 | 3 | 4 | 5 | 6 | 7 | 8 | 9 |
| 1         | 2   | 3              | 4              | 5                        | 6   | 7                                | 8  | 9             |   |   |   |   |   |   |   |   |
| 1         | Разборка кирпичной кладки стен отбойными молотками  | м <sup>3</sup> | 100            | 210                      | -   | Каменщик - III разр. 4 чел.      | 52,5   | _____         |   |   |   |   |   |   |   |   |
| 2         | Разборка кирпичной кладки перегородок отбойными молотками   | м <sup>3</sup> | 100            | 260                      | -   | Каменщик - III разр. 4 чел.      | 65   | _____         |   |   |   |   |   |   |   |   |
| 3         | Перемещение кирпичного боя стен на расстояние до 3 метров вручную   | м <sup>3</sup> | 100            | 320                      | -   | Каменщик - II разр. 6 чел.       | 53,5   | _____         |   |   |   |   |   |   |   |   |
| 4         | Перемещение кирпичного боя перегородок на расстояние до 3 метров вручную  | м <sup>3</sup> | 100            | 410                      | -   | Каменщик - II разр. 6 чел.       | 68,5   | _____         |   |   |   |   |   |   |   |   |
| 5         | 1 Спуск материалов от разборки с подноской на расстояние до 3 метров.<br>2 Установка и перестановка желобов по ходу работ | м <sup>3</sup> | 100            | 73                       | -   | Подсобный рабочий I разр.        | 73   | _____         |   |   |   |   |   |   |   |   |

Изм. Кол.чч. Лист. Док. Подп. Дата

7395TK



## 6 Перечень нормативно-технической литературы.

- 1 СНиП 12-03-99 Безопасность труда в строительстве. Часть 1. Общие требования
- 2 СНиП III-4-80\* Техника безопасности в строительстве
- 3 ГОСТ 12.4.010-75\* ССБТ. Средства индивидуальной защиты. Рукавицы специальные. Технические условия.
- 4 ГОСТ 12.4.011-89 (СТ СЭВ 1086-88) ССБТ. Средства защиты работающих. Общие требования и классификация.
- 5 ГОСТ 12.4.026-76\* ССБТ. Цвета сигнальные и знаки безопасности.
- 6 ГОСТ 12.4.028-76\* ССБТ. Респираторы ШБ-1 "Лепесток". Технические условия.
- 7 ГОСТ 12.4.087-84 ССБТ. Строительство. Каски строительные. Технические условия.
- 8 ГОСТ 5394-89 Обувь из юфти. Общие технические условия.
- 9 ГОСТ 11401-75\* Инструмент кузнечный для ручных и молотовых работ. Кувалда кузнечные тупоносые. Конструкция и размеры.
- 10 ГОСТ 27575-87 Костюмы мужские для защиты от общих производственных загрязнений и механических воздействий. Технические условия.
- 11 ГОСТ Р 50849-96 Пояс предохранительный. Общие технические условия.
- 12 Думашев Ю.Ф., Химунин С.Д. СПРАВОЧНИК по капитальному ремонту жилых и общественных зданий. М., Стройиздат, 1975
- 13 Д. Корт, Ю. Липпок, Р. Дексхаймер Организация работ по сносу зданий. М., Стройиздат, 1985
- 14 Лысова А.И., Шарлыгина К.А. Реконструкция зданий. Л., Стройиздат, 1979

|             |                |               |
|-------------|----------------|---------------|
| Инв.№ подл. | Подпись и дата | Взаим. инв. № |
|             |                |               |

|      |        |      |      |       |      |
|------|--------|------|------|-------|------|
|      |        |      |      |       |      |
| Изм. | Колуч. | Лист | Ндок | Подп. | Дата |

7395ТК

**КОРРЕКТИРОВКА**  
**12.2 Технологическая карта**  
**на разборку кирпичных стен и перегородок**  
**7395 ТК**

В связи с вводом в действие новых нормативных документов, вышедших после разработки настоящей карты, произведена корректировка технологической карты по следующим позициям:

| Дата     | Адрес<br>(страница, пункт,<br>строка)  | Изменения   |   |
|----------|--|---|---|
|          |  | Напечатано  | Следует читать  |
| 29.07.02 | 10; 3.18; 15-я сверху<br><br>10; 4.1; табл.1;<br>2-я снизу<br>11; 4.1; табл.1;<br>12-я сверху<br>11; 4.1; табл.1;<br>15-я снизу<br>11; 4.1; табл.1;<br>9-я снизу<br>11; 4.1; табл.1;<br>8-я снизу<br>15; 1; 2-я сверху<br>15; 6; 10-я сверху<br>15; 8; 14-я сверху<br>15; 9; 15-я сверху<br>15; 10; 17-я сверху<br>15; 11; 6-я снизу | ...согласно<br>СНиП 12-03-99 и<br>СНиП III-4-80*<br>ГОСТ 11401-75*<br><br>ГОСТ 27575-87<br><br>ГОСТ 5394-89<br><br>ГОСТ 12.4.028-76*<br><br>ГОСТ Р 50849-96<br>СНиП 12-03-99<br>ГОСТ 12.4.028-76*<br>ГОСТ 5394-89<br>ГОСТ 11401-75*<br>ГОСТ 27575-87<br>ГОСТ Р 50849-96 | ...согласно<br>СНиП 12-03-2001 и<br>СНиП III-4-80*<br>отменен<br><br>отменен<br><br>отменен<br><br>отменен<br><br>ГОСТ Р 50849-96*<br>СНиП 12-03-2001<br>отменен<br>отменен<br>отменен<br>отменен<br>ГОСТ Р 50849-96* |