

ГОСУДАРСТВЕННЫЙ КОМИТЕТ ПО ГРАЖДАНСКОМУ СТРОИТЕЛЬСТВУ И АРХИТЕКТУРЕ ПРИ ГОССТРОЕ СССР

ТИПОВЫЕ КОНСТРУКЦИИ И ДЕТАЛИ ЗДАНИЙ И СООРУЖЕНИЙ

СЕРИЯ 21-03

ТИПОВЫЕ ЭЛЕМЕНТЫ ИНТЕРЬЕРОВ
ДЕТСКИХ ЯСЛЕЙ-САДОВ

ВЫПУСК I

СТЕНДЫ, ЦВЕТОЧНИЦЫ

13186

ЦЕНА 0-60

С О Д Е Р Ж А Н И Е.

Наименование чертежей.	Лист.	Стр.
Пояснительная записка		3-4
Номенклатура типовых элементов		5
Стенды реечные СР-1, СР-2, СР-3. Деталь МД-1.	1	6
Стенды навесные СН-1; СН-2.	2	7
Стенды навесные СН-3; СН-4.	3	8
Стенд навесной для рисования мелками. СН-5	4	9
Стенд - витрина СВ-1	5	10
Стенд - витрина СВ-2.	6	11
Стенды - витрины СВ-3; СВ-4.	7	12
Цветочницы Ц-1, Ц-2.	8	13
Цветочница - перегородка ЦП-1. Деталь МД-2.	9	14
Примеры использования типовых элементов при решении интерьеров игровой столовой и групповой.	10	15
Примеры использования типовых элементов при решении интерьеров групповых.	11	16
Примеры использования типовых элементов при решении интерьера комнаты музыкальных и гимнастических занятий.	12	17
Применение типовых элементов интерьеров в рабочих чертежах /пример решения./	13.	18

С О Д Е Р Ж А Н И Е.

Серия	
24-0-3	
Выпуск	Лист
1	—

13186 3

74 Г. 791

КОНСТАНТИНОВ

КУЗЬМИН

УЧЕБНИК РАБОЧНИК

ТА

1974г.

РЕКОМЕНДАЦИИ ПО ПРИМЕНЕНИЮ ЦВЕТА В ОТДЕЛКЕ ДЕТСКИХ ЯСЕИ - СЯДОВ.

Цветовое решение интерьера детского учреждения складывается из двух частей: цветового решения, предусмотренного проектом и цветовых элементов, возникающих в процессе эксплуатации (оформление, шторы, мебель, игрушки, одежда и т.п.). Поскольку последнее существенно влияет на формирование архитектуры интерьера, цветовая отделка должна по возможности учитывать и прощирать свободное включение в интерьер детского учреждения новых цветовых пятен в процессе эксплуатации, одновременно способствуя сохранению целостности и единства художественного облика внутреннего пространства.

Стены всех основных помещений детских яслей - садов рекомендуются окрашивать на всю высоту от пола до потолка в светлые ахроматические тона с коэффициентом отражения равным не менее 60%.

Любой цвет разбеленный до такой степени значительно утрачивает, в точки зрения его восприятия, свою цветовую характеристику и практически приближается к белому цвету. Высокая светлота и нейтральность окраски стен способствует повышению освещенности в помещениях, наименьшему утомлению при зрительной работе, лучшему восприятию разнообразной экспозиции, занимающей значительную часть поверхности стен, а также предупреждает различные цветовые диссонансы, в связи со стилистикой возникновения оформления, а также из-за трудностей, связанных с подбором цвета мебели и пола, практически имеющих место в настоящее время.

Наименшие цвета могут использоваться в интерьере преимущественно для создания различных художественных акцентов и рекомендуются при отделке декоративных стенков, при окраске стендов, дверей, при выборе материала полов. Цветовое решение интерьера значительно обогащается при введении насыщенных цветов в отделку мебели и

обформления.

Комнаты для музыкальных и гимнастических занятий является помещением эпизодического пребывания детей и занимает в системе внутреннего пространства детского учреждения относительно небольшую часть. Несмотря на это, она играет важную композиционную роль в интерьере всего здания, являясь помещением-акцентом. В его отделке можно широко применять насыщенные цвета, как в окраске стен так и в решении деталей. По эмоциональному настрою и композиции это помещение должно выдвигаться на фоне остальных. Интерьер комнаты для музыкальных и гимнастических занятий рекомендуется разрабатывать в каждом отдельном случае специально.

Для создания художественных акцентов в интерьерах детского учреждения могут быть рекомендованы пространства лестничных клеток. В их отделке также возможно применение ярких насыщенных цветов.

УКАЗАНИЯ ПО ПРИМЕНЕНИЮ ПРОЕКТА.

Применение типовых элементов интерьеров в рабочих чертежах и условные обозначения даны на листе 13. Проектом предусматривается несколько типов отделки элементов. Применяемый тип отделки указывается добавлением к марке элемента соответствующего индекса. Например: СН-1/а/, где индекс /а/ указывает на то, что видимые поверхности стенды покрываются масляным лаком или олифой за 2 раза с предварительным зашкуриванием. Указания о выборе цвета должны даваться на чертеже "отделка помещений" проекта, в котором используются типовые элементы. Расход материалов по каждому элементу дан на чертежах.

Смета на типовые элементы интерьеров разрабатывается в составе проекта, в который они включаются.

ТА

1974

П Я С Н И Т Е Л Ъ Н А Я З А П И С К А.

Серия
24-0-5

Выпуск

1

Лист

13186 5

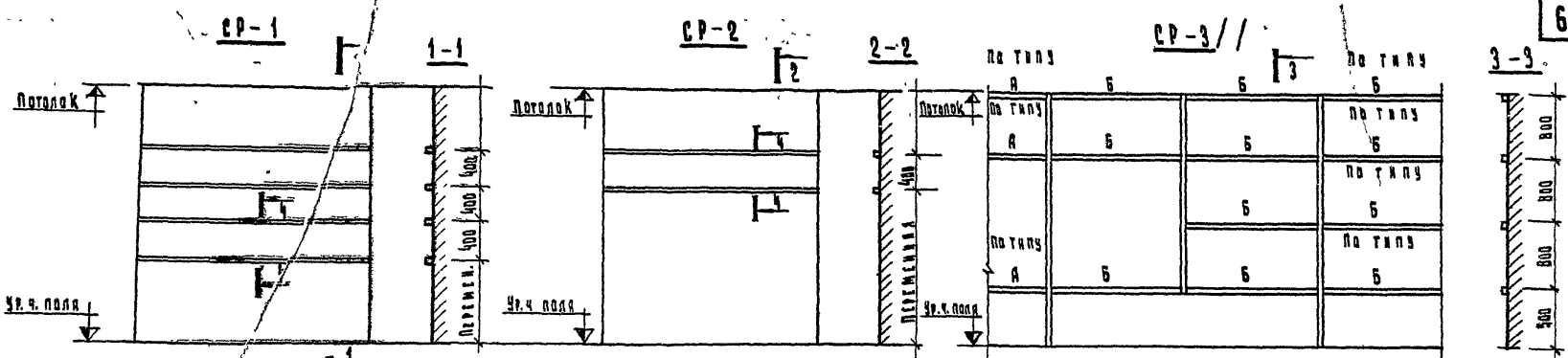
74-791

УЧЕБНЫХ ЗАДАНИИ
Т. МОСКВА

И. П. ПУГАЧЕВ
Р. Г. ГАЛАНШКО
КАПРОВАЯ

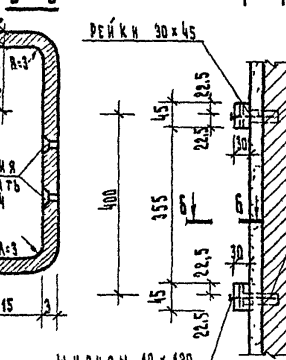
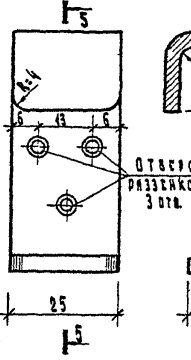
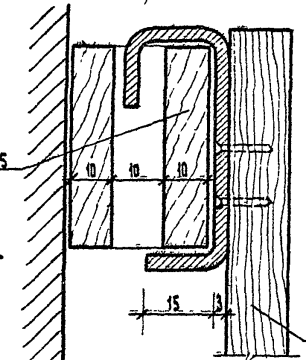
В. П. ПУГАЧЕВ
И. Б. ПУГАЧЕВ
Р. Г. ГАЛАНШКО
КАПРОВАЯ

В. П. ПУГАЧЕВ
И. Б. ПУГАЧЕВ
Р. Г. ГАЛАНШКО
КАПРОВАЯ



ДЕТАЛЬ УСТАНОВКИ МД-1

ДЕТАЛЬ МД-1



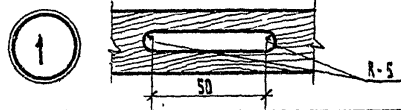
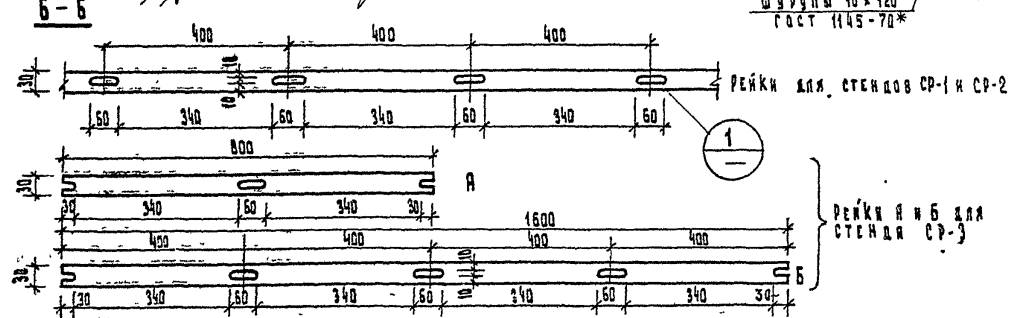
Деревянные пробки d=20 мм.
шаг не более 700 мм, не менее 2х пробки на одну рейку.

РАСХОД МАТЕРИАЛОВ:

1. SR-1	0,0066	м ³	на 1 п.м.
2. SR-2	0,0027	м ³	"
3. SR-4	0,03	м ³	"
4. МД-1	0,07	кг.	"

ПРИМЕЧАНИЯ:

1. Для изготовления реечных стеллажей применять древесину хвойных пород.
2. Расход древесины дан по черновым заготовкам.
3. Рейки стеллажей SR-1, SR-2 крепятся после выполнения штукатурки и окрашиваются в цвет стены.
4. Рейки стеллажа SR-3 крепить после окраски стены. Типы отделок реек стеллажа SR-3:
 - а) покрытие масляным лаком или олифой за 2 раза с предварительным зашкуриванием.
 - б) высококачественная окраска масляной краской или нитроэмалью. Цвет определяется при привязке или авторским надзором.
5. МД-1 окрасить масляной краской в светло-серый цвет.



М 1:100; 1:20; 1:10; 1:2; 1:1

СТЕНДЫ РЕЕЧНЫЕ SR-1; SR-2; SR-3. // ДЕТАЛЬ МД-1 /

СЕРИЯ
21-0-3
Выпуск 1
Лист 1

13186 7

Ш И Ф Р
94-991

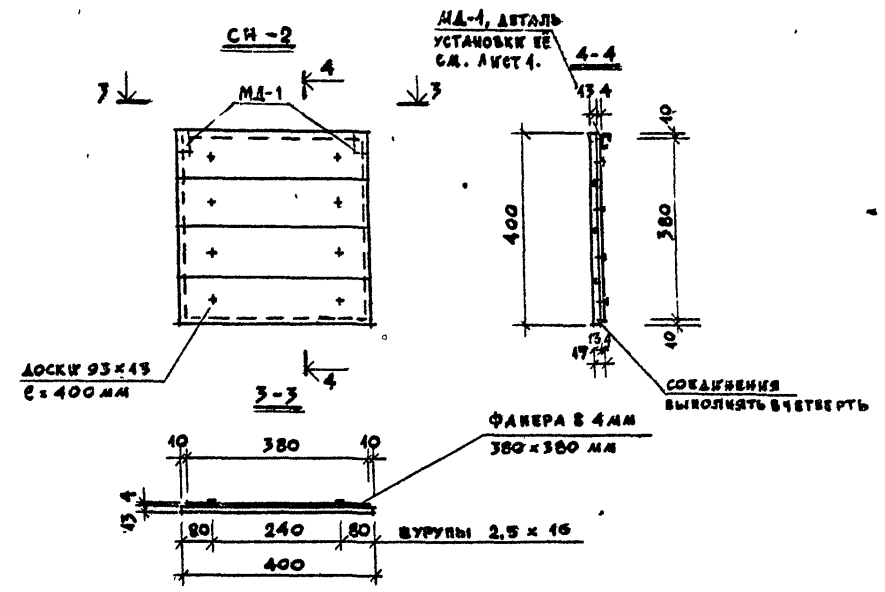
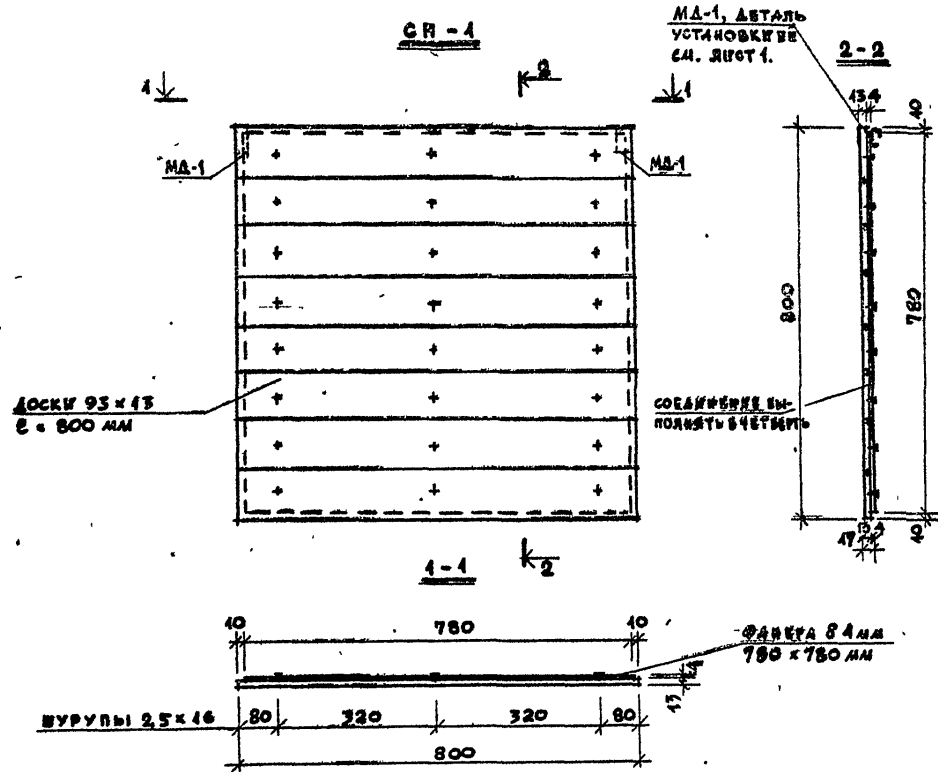
Е. ШИТКОВА

ПРОВЕРКА

Ю. ЖИГЛОВ
Е. БОЛГО
В. ПОДЛАСКИЙ
Н. БИКОВ
Р. ГОДЫШКО

РУК. МАСТ. И Т.
РА. ИРХ. МАСТ.
СП. АРХ. ИР-ТОР
РА. ИРХ. ИР-ТОР
РУК. ГГ. АРХ.

ПЭИНИЦ
УЧЕБНЫХ ЗАДАНИЙ
Г. МОСКВА



РАСХОД МАТЕРИАЛОВ

	<u>СП-1</u>	<u>СП-2</u>
1. Доски 93x13	0.0404 м ³	0.0621 м ³
2. Фанера 84 мм ГОСТ 102-49	0.64 м ²	0.14 м ²
3. Шурупы 2,5x16 ГОСТ 1445-70	24 шт	8 шт
4. МА-1	2 шт	2 шт

ПРИМЕЧАНИЯ:

1. Для изготовления щитов применять древесину хвойных пород.
2. Расход древесины дан по черновым заготовкам.
3. Три отделку внешних поверхностей:
 - а) покрытие масляным лаком или олифой за 2 раза с предварительным зашкуриванием.
 - б) высококачественная окраска масляной краской или нитроэмалью. Цвет определяется при заказе при авторском надзоре.
4. По всем внешним углам снять фаску и зашкурить.

ИЛ:40

ТА
1974г.

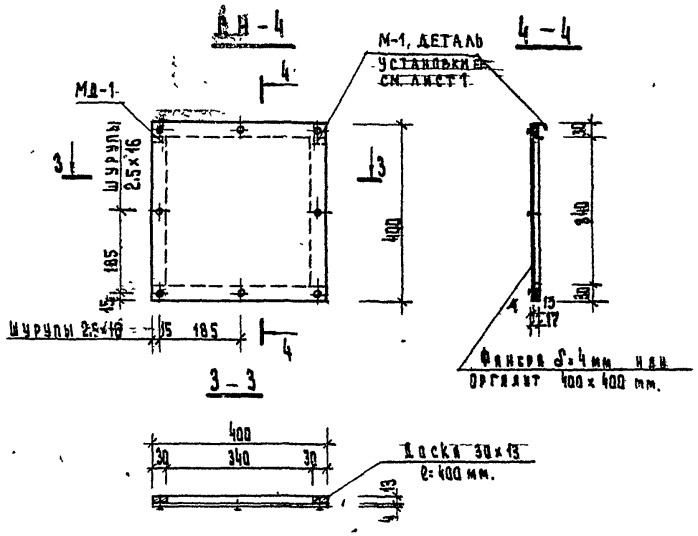
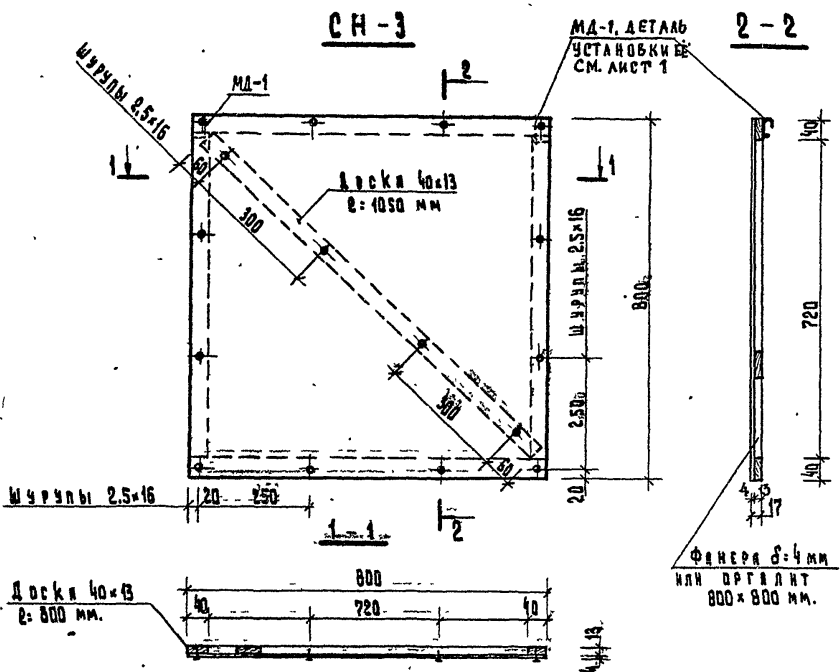
СТЕНДЫ НА ВЕСНЫЕ СН-1//СН-2//

СЕРИЯ
24-0-3
ВЫПУСК ЛИСТ
1 2

№ 74-791

И. Лыткин	Проектировщик	С. Жуков	Инженер
М. Сидоров	Проверил	В. Соколов	Инженер
А. Иванов	Конструктор	Н. В. Ков	Инженер
Р. Голышко	Конструктор	С. Иванов	Инженер

ЦНИИЭП
УЧЕБНО-ЗАДАЧНИК
ПО СТРОИТЕЛЬСТВУ
ЖИЛИЩНО-КОММУНАЛЬНОГО
ХОЗЯЙСТВА



РАСХОД МАТЕРИАЛОВ

	СП-13	СП-4
1. Фанера δ 4 мм. ГОСТ 102-49* или оргалит δ 5 мм.	0,64 м ²	0,16 м ²
2. Доска 40 × 13	0,0023 м ³	—
3. ————— 30 × 13	—	0,0006 м ³
4. Шурупы 2,5 × 16 ГОСТ 1145-70*	16 шт.	8 шт.
5. МД-1	2 шт.	2 шт.

П Р И М Е Ч А Н И Я:

1. Для изготовления щитки применять древесины хвойных пород.
2. Расход дан по черновым изготовления.
3. Типы отделки видимых поверхностей:
а) покрытие масляным лаком или олифой за 2 раза с предварительным зашкуриванием.
б) высokaкачественная окраска масляной краской или нитроэмалью. Цвет определяет-ся при привязке или авторском надзоре
4. По всем внешним углам снять фаску и зашкурить.

М 4:10

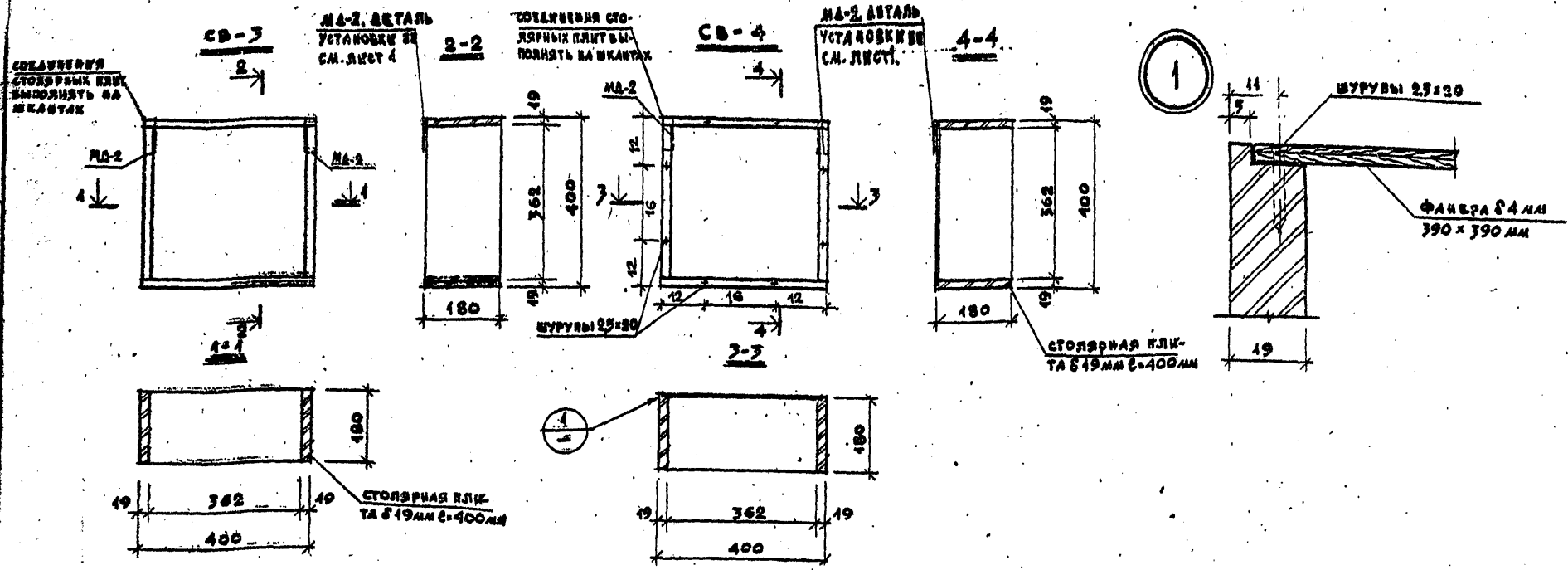
ТА
1974г.

С Т Е Н Д Ы Н А В Е С Н Ы Е

СН-3//, СН-4//

СЕРИЯ
21-0-3
Выпуск Лист
1 / 3

13186 9



РАСЧЕТ МАТЕРИАЛОВ

	<u>СВ-3</u>	<u>СВ-4</u>
1. СТОЛЯРНАЯ ПЛИТА	0,19 м ²	0,15 м ²
2. ФАНЕРА 84мм ГОСТ 108-49**	"	0,15 м ²
3. ШУРУВЫ 2,5x20 ГОСТ 1145-78 *	"	8 ШТ
4. МА-2	2 ШТ	2 ШТ

ПРИМЕЧАНИЯ

1. СТОЛЯРНЫЕ ПЛИТЫ ПРИНТЫ ПО ГОСТ 13745-68 ТИПА СР. /СО СКЛЕВНЫМИ РЕЙКАМИ/.
2. ТИПЫ ОТДЕЛКИ ВНЕШНИХ ПОВЕРХНОСТЕЙ:
 - а) ПОКРЫТИЕ МАСЛЯНЫМ ЛАКОМ ИЛИ ОЯКФОЙ ЗА 2 РА- ЗА С ПРЕДВАРИТЕЛЬНЫМ ЗАШКУРЬВАНИЕМ.
 - б) ВЫСОКОКАЧЕСТВЕННАЯ ОКРАСКА МАСЛЯНОЙ КРАСКОЙ ИЛИ ФУНДОВМАЛЬЮ. ЦВЕТ ОПРЕДЕЛЯЕТСЯ ПРИ ПРИ- ВЯЗКЕ КЛИ АВТОРСКОМ НАДЗОРЕ.
3. ПО ВСЕМ ВНЕШНИМ УГЛАМ СНЯТЬ ФАСКУ И ЗАШКУРИТЬ.

ТА
1974.

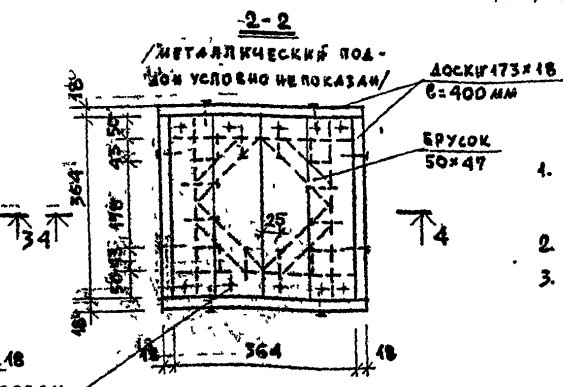
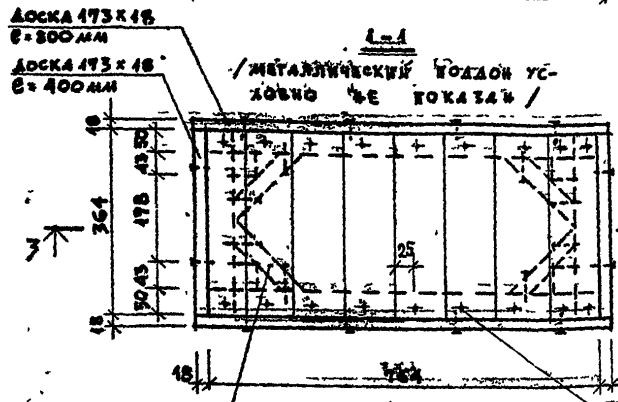
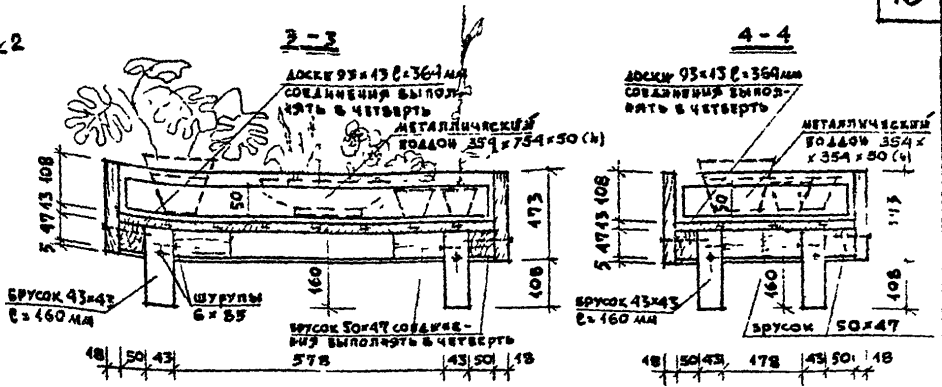
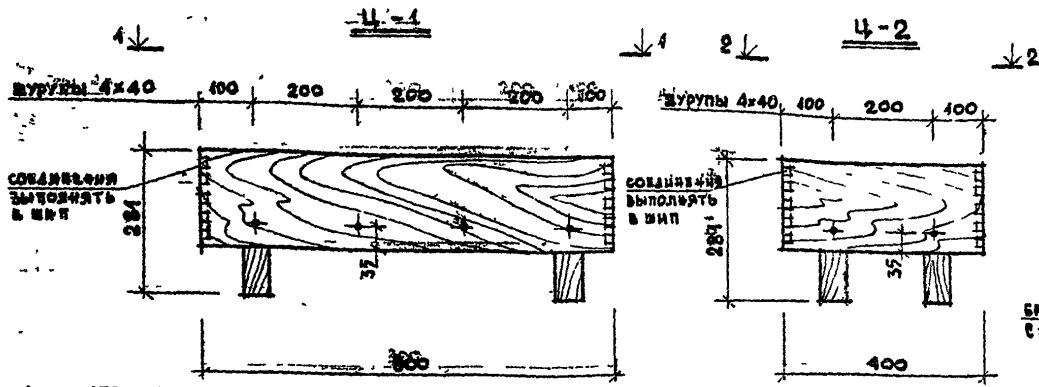
СТЕНД-ВИТРИНА СВ-3//, СВ-4//.

М 1110
СЕРИЯ
31-0-3
ВЫПУСК ЛИСТ
1 7

Ш М Ф Р
74-791

Г. ШИГАНОВА
Ю. ЖИГАРОВ
Е. БОЙКО
В. КОЛОДЕЦКИЙ
Н. ВЫСОВ
Р. ГОЛЫШКО
Г.А. ИЖ. МАСТ.
Г.Л. АРХ. ПРОТОВ.
Г.А. ВМ. ПР. ТОВ.
РУК. ГР. АРХ.

ЦЕНТРАЛЬНЫЙ
УЧЕБНИК САМНИИ
С. МОСКВА



П Р И М Е Ч А Н И Я

1. Для изготовления цветочниц применять древесину хвойных пород.
2. Расход древесины дан по черновым заготовкам.
3. Типы отделки внешних поверхностей:
 - а) покрытие масляным лаком или олифой за 2 раза с предварительным зашкуриванием.
 - б) покрытие масляным лаком или олифой за 2 раза с предварительным поверхностным обжогом газальной лампой до выявления текстуры древесины.
 - в) высококачественная окраска масляной краской или нитроэмалью. Цвет определяется при привязке или авторском изобраз.
4. По всем внешним углам снять фаску и зашкурить

РАСХОД МАТЕРИАЛОВ

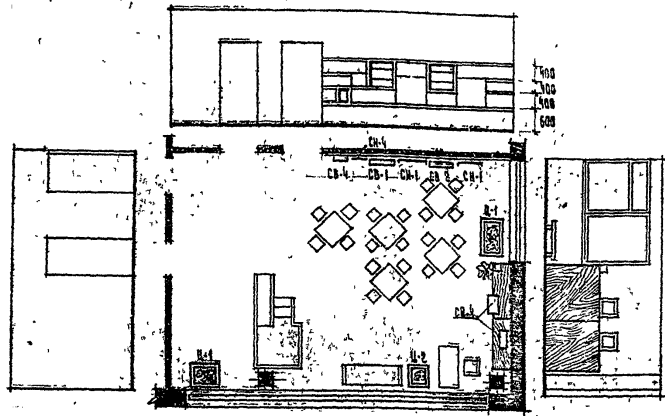
	4-1	4-2
1. Доски 93x13	0.0037 м ³	0.0019 м ³
2. Доски 173x18	0.007 м ³	0.0050 м ³
3. Брусок 50x47	0.006 м ³	0.0045 м ³
4. Брусок 43x43	0.0015 м ³	0.0015 м ³
Итого:	0.0182 м ³	0.0129 м ³
5. МЕТАЛЛИЧЕСКИЙ ВОДОНИЗКРОВЕЛЬНЫЙ ОЦИНКОВАННОЙ СТАЛИ ПО ГОСТ 8075-56* 84 мм	0.39 м ²	0.20 м ²
6. ШРУСЫ ГОСТ 1445-70* 6x85	16 ШТ	16 ШТ
4x40	12 ШТ	8 ШТ
7. ГВОЗДИ	20 ШТ	10 ШТ

ТД
1974г

Ц В Е Т О Ч Н И Ц Ы Ц - 1 , Ц - 2 .

М 1:10
СЕРИЯ
21-0-3
ВЫПУСК ЛАСТ
1 8

СТАРШАЯ ГРУППА
ДЕТСКИХ ЯСЛЕЙ



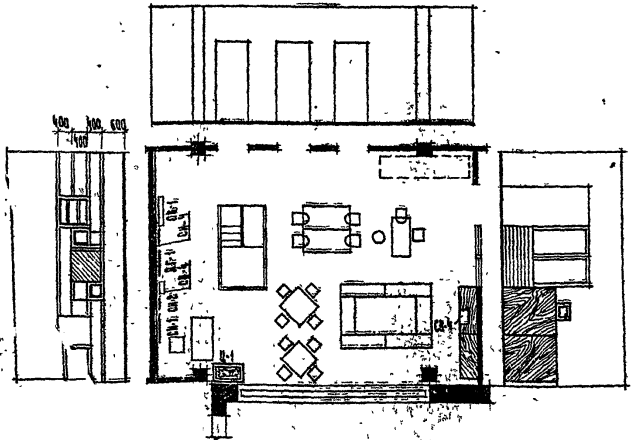
ПРИМЕРНЫЕ НАБОРЫ СТЕНОК

ГРУППА	СН-1	СН-2	СН-3	СН-4	ДГ-1	СВ-1	СВ-2	СВ-3	СВ-4
Ясельные:									
младшая	2	1	(2)	(1)	1	1	1	1	—
Дошкольные:									
младшая	2	2	(2)	(2)	1	1	1	2	1
средняя	2	3	(2)	(3)	2	1	1	2	1
старшая	2	3	(2)	(3)	2	1	1	2	2
Подготовительная	1	4	(1)	(4)	3	1	1	3	2

Количество стенок СН-3 и СН-4 даны в скобках потому что они взаимозаменяемы соответственно СН-3 к СН-2.

ПРИМЕЧАНИЕ

Количество стенок для комнаты младших и тематических занятий, приемных, раздевальных и коридоров, количество сто-к-хотеловенных помещений: 0,01, 0,02, 0,03, 0,04, 0,05, 0,06, 0,07, 0,08, 0,09, 0,10, 0,11, 0,12, 0,13, 0,14, 0,15, 0,16, 0,17, 0,18, 0,19, 0,20, 0,21, 0,22, 0,23, 0,24, 0,25, 0,26, 0,27, 0,28, 0,29, 0,30, 0,31, 0,32, 0,33, 0,34, 0,35, 0,36, 0,37, 0,38, 0,39, 0,40, 0,41, 0,42, 0,43, 0,44, 0,45, 0,46, 0,47, 0,48, 0,49, 0,50, 0,51, 0,52, 0,53, 0,54, 0,55, 0,56, 0,57, 0,58, 0,59, 0,60, 0,61, 0,62, 0,63, 0,64, 0,65, 0,66, 0,67, 0,68, 0,69, 0,70, 0,71, 0,72, 0,73, 0,74, 0,75, 0,76, 0,77, 0,78, 0,79, 0,80, 0,81, 0,82, 0,83, 0,84, 0,85, 0,86, 0,87, 0,88, 0,89, 0,90, 0,91, 0,92, 0,93, 0,94, 0,95, 0,96, 0,97, 0,98, 0,99, 1,00.



МЛАДШАЯ ГРУППА
ДЕТСКИХ ЯСЛЕЙ

ДИЗАЙН
ТА
1974

ПРИМЕР ИСПОЛЬЗОВАНИЯ ТИПОВЫХ ЭЛЕМЕНТОВ ПРИ РЕШЕНИИ ИНТЕРЬЕРОВ ИГРЯЩЕЙ - СТОЛОВОЙ И РУКОВОДНОЙ.

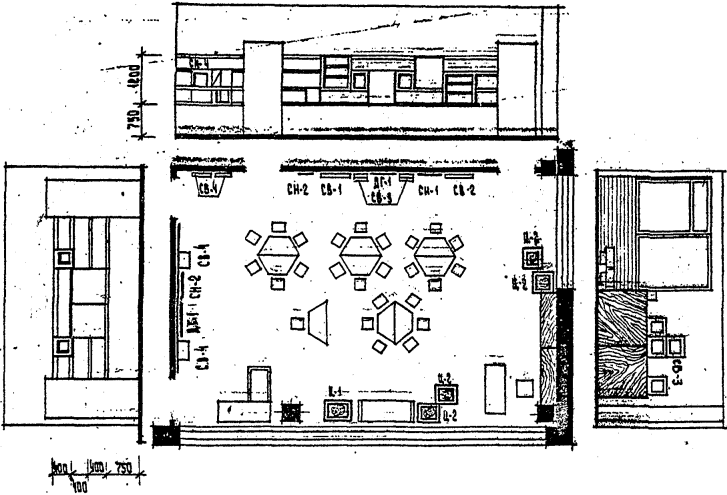
СТРАНА	24-0-3
ВЫСЧЕТ ЛАСТ	1 10

74 - 791

И. ИМЯ МАСТ.	Е. БОЖКО
С. АД. ПОСТ.	А. ПЕЛЛАКОВИЧ
С. ИМЯ Ф-ТА	А. БОЖКО
РУК. ГР. ВРХ.	Р. ГОЛУШКО
КОМАНДИРОВАН	КОМАНДИРОВАН

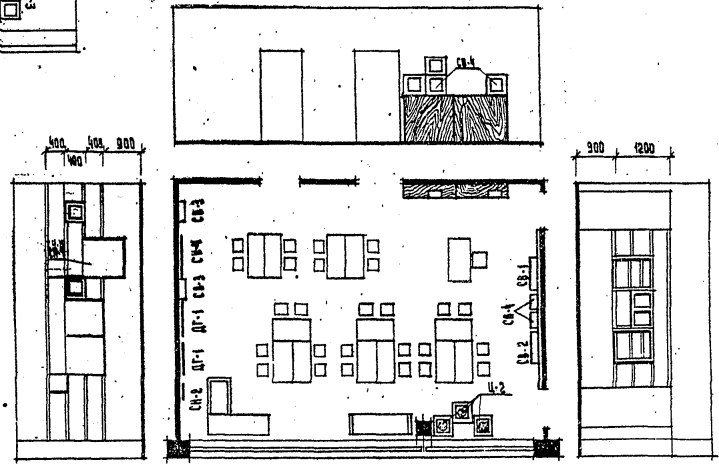
ЦНИИЭП
УЧЕБНО-ИЗУЧНИЙ
Г. МОСКВА

ТД
1974г.



СТАВНАЯ ГРУППА
ДЕТСКОГО САДА.

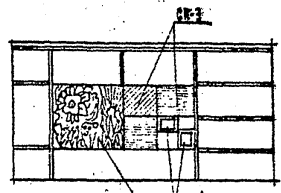
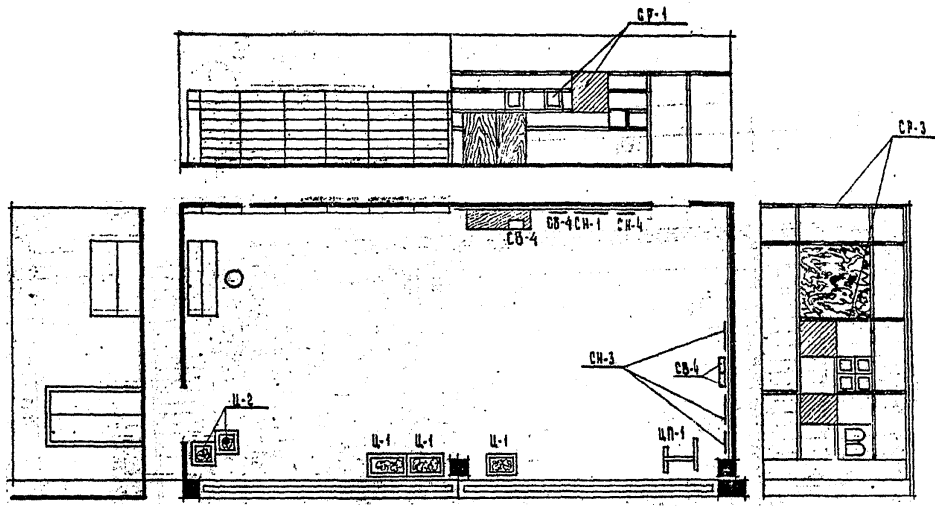
ПОДГОТОВИТЕЛЬНАЯ ГРУППА
ДЕТСКОГО САДА.



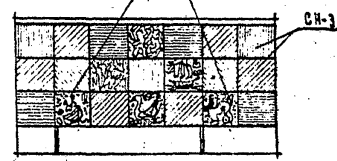
ПРИМЕРЫ ИСПОЛЬЗОВАНИЯ ТИПОВЫХ ЭЛЕМЕНТОВ ПРИ РЕШЕНИИ ИНТЕРЬЕРОВ
ГРУППОВЫХ.

СЕРИЯ	24-0-3
ВЫП. ЛИСТ	1 11

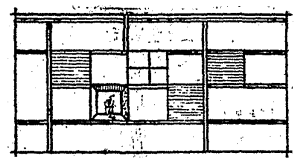
ВАРИАНТ ЭКСПОЗИЦИИ
К19 - СР-3



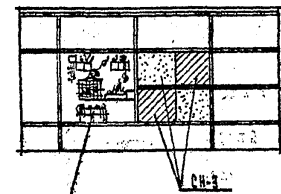
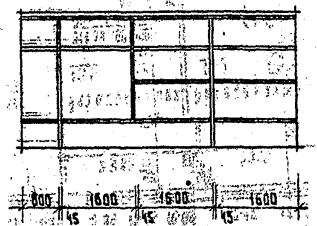
ИЗМЕНЕНИЕ ПЛАН
ВЫПОЛНЯЕТСЯ ПО МЕСТУ.



СР-3



ПОТОЛОК
УР. Ч. П.



УГОЛОК НА СТЕНЕ
ВЫПОЛНЯЕТСЯ ПО МЕСТУ.

М 1:100

74-791

КОНСТРУКЦИЯ

КОМПОНОВКА

КОМПОНОВКА

КОМПОНОВКА

КОМПОНОВКА

КОМПОНОВКА

КОМПОНОВКА

КОМПОНОВКА

КОМПОНОВКА

ТА

1974г.

ПРИМЕР ИСПОЛЬЗОВАНИЯ ТИПОВЫХ ЭЛЕМЕНТОВ ПРИ РЕШЕНИИ ИНТЕРЬЕРНОЙ
КОМПОЗИЦИИ МУЗЫКАЛЬНЫХ И ГИМНАСТИЧЕСКИХ ЗАДАНИЙ

СЕРИЯ	24-0-3
ВЫПУСК	Лист 12

