

ТИПОВЫЕ КОНСТРУКЦИИ, ИЗДЕЛИЯ И УЗЛЫ ЗДАНИЙ И СООРУЖЕНИЙ

СЕРИЯ 3.903.8-16

БЕСКАНАЛЬНАЯ ПРОКЛАДКА ТЕПЛОВЫХ СЕТЕЙ
ИЗ АСБЕСТОЦЕМЕНТНЫХ ТРУБ ДИАМЕТРОМ ОТ
50 ДО 300ММ ДЛЯ НЕСЕЙСМИЧЕСКИХ РАЙОНОВ
И РАЙОНОВ СЕЙСМИЧНОСТЬЮ 7,8 И 9 БАЛЛОВ

ВЫПУСК 1

УЗЛЫ СОЕДИНЕНИЙ

ДЕТАЛИРОВОЧНЫЕ ЧЕРТЕЖИ

ТИПОВЫЕ КОНСТРУКЦИИ, ИЗДЕЛИЯ И УЗЛЫ ЗДАНИЙ И СООРУЖЕНИЙ

СИРИЯ : 903.8-16

БЕСКАНАЛЬНАЯ ПРОКЛАДКА ТЕПЛОВЫХ СЕТЕЙ
ИЗ АСБЕСТОЦЕМЕНТНЫХ ТРУБ ДИАМЕТРОМ ОТ
50 ДО 300 ММ ДЛЯ НЕСЕЙСМИЧЕСКИХ РАЙОНОВ
И РАЙОНОВ СЕЙСМИЧНОСТЬЮ 7,8 И 9 БАЛЛОВ

ВЫПУСК 1

УЗЛЫ СОЕДИНЕНИЙ

ДЕТАЛИРОВОЧНЫЕ ЧЕРТЕЖИ

РАЗРАБОТАНЫ

ГПИ КАЗАХСКИЙ САНТЕХПРОЕКТ ГОССТРОЯ СССР

ДИРЕКТОР



А.Д. ИВАНОВ

ГЛАВНЫЙ ИНЖЕНЕР



Г.Н. ШУЛЬЦ

ГЛАВНЫЙ ИНЖЕНЕР ПРОЕКТА




А.С. МУХДАГАЛИЕВ

С УЧАСТИЕМ

ГПКНИИ САНТЕХНИИПРОЕКТ ГОССТРОЯ СССР

НАЧАЛЬНИК ТЕХНИЧЕСКОГО ОТДЕЛА



С.М. ФИНКЕЛЬШТЕЙН

ГЛАВНЫЙ СПЕЦИАЛИСТ



В.Л. АБРАМШВИЛИ

УТВЕРЖДЕНЫ

ГПКНИИ САНТЕХНИИПРОЕКТ ГОССТРОЯ СССР

ПРОТОКОЛ ОТ 01.11.90. № 7

ВВЕДЕНЫ В ДЕЙСТВИЕ С 01.02.91.

ГПКНИИ САНТЕХНИИПРОЕКТ ГОССТРОЯ СССР

ПРИКАЗ ОТ 01.11.90 № 49

Содержание

| Обозначение | Наименование | Стр. |
|--------------------|---|----------|
| | Содержание | 2 |
| В 18А-01.02.000 СБ | Соединения азбестовые - менты и трубы. | 34,5 |
| В 18А-01.02.000 | Технические требования. | |
| | Соединения азбесто- цементных труб. | 6 |
| В 18А-01.01.001 | Прокладка. | 6 |
| В 18А-01.02.000 СБ | Соединения азбесто- цементных труб. | 7 |
| В 18А-01.01.000 | Муфта соединительная | |
| | Втулочная тип I. | 8,9,10 |
| В 18А-01.01.000 СБ | Муфта соединительная | |
| | Втулочная, тип I. | 11,12,13 |
| В 18А-01.01.100 | Втулка. | 14 |
| В 18А-01.01.100 СБ | Втулка. | 15 |
| В 18А-01.01.101 | Патрубок | 16 |
| В 18А-01.01.102 | Фланец. | 17 |
| В 18А-01.01.103 | Кольцо. | 18 |
| В 18А-01.01.200 | Оболочка разрезная. | 18,19 |
| В 18А-01.01.200 СБ | Оболочка разрезная. | 20 |
| В 18А-01.01.300 | Кожух. | 21 |
| В 18А-01.01.300 СБ | Кожух. | 22 |
| В 18А-01.02.000 | Муфта соединительная | |
| | Втулочная тип II. | 23,24,25 |
| В 18А-01.02.000 СБ | Муфта соединительная | |
| | Втулочная тип II. | 26,27 |
| В 18А-01.02.100 | Патрубок. | 28,29 |
| В 18А-01.02.101 | Кольцо. | 29 |

2

| Обозначение | Наименование | Стр. |
|--------------------|----------------------|-------|
| В 18А-01.02.100 СБ | Патрубок. | 30 |
| В 18А-01.02.102 | Фланец. | |
| В 18А-01.02.103 | Втулка. | 32 |
| В 18А-01.02.104 | Патрубок. | 33 |
| В 18А-01.02.105 | Ребра. | 33 |
| В 18А-01.03.000 | Муфта соединительная | |
| | замутавая тип I. | 34,35 |
| В 18А-01.03.000 СБ | Муфта соединительная | |
| | замутавая тип I. | 36,37 |
| В 18А-01.03.100 | Домыт. | 38 |
| В 18А-01.03.100 СБ | Домыт. | 39 |
| В 18А-01.03.101 | Втулка. | 40 |
| В 18А-01.03.102 | Ушко. | 41 |
| В 18А-01.03.103 | Скоба. | 41 |
| В 18А-01.03.200 | Кожух. | 42 |
| В 18А-01.03.200 СБ | Кожух. | 43 |
| В 18А-01.03.201 | Лист. | 44 |
| В 18А-01.03.202 | Лист торцевой. | 44 |
| В 18А-01.04.000 | Муфта соединительная | |
| | замутавая тип II. | 45,46 |
| В 18А-01.04.000 СБ | Муфта соединительная | |
| | замутавая тип II. | 47,48 |
| В 18А-01.04.100 | Патрубок. | 50 |
| В 18А-01.04.100 СБ | Патрубок | |
| В 18А-01.04.101 | Втулка. | 51 |
| В 18А-01.04.102 | Фланец. | 52 |

1. Общие данные

- 1.1 Работе чертежи узлов и деталей соединений асбестоцементных труб выполнены индустриальным ПИ Казахский Сантехпрокт для применения в тепловых сетях (для напорных труб АУ 50 - АУ 300).
- 1.2 Соединения изготавливаются в соответствии с рабочими чертежами и техническими требованиями, содержащимися в настоящем выпуске.
- 1.3 Соединения предназначены для обеспечения герметичности стыкующихся торцов асбестоцементных труб друг с другом и торцов асбестоцементных труб с металлическими элементами тепловых сетей.
- 1.4 Соединения устанавливаются на трубопроводах в районах с сейсмичностью до 9-ти баллов.
- 1.5 Комплект рабочих документации включает в себя чертежи:
- Муфта соединительная втулочная, тип I и тип II, для АУ 50, 100, 150, 200, 250, 300 мм.
 - Муфта соединительная конусовая, тип I и тип II, для АУ 50, 100, 150 мм.
- 1.6 Соединения разработаны для асбестоцементных труб ГОСТ 530-80* для класса ВТ12 и для труб, рекомендуемых к производству заводскими ТУ. Допускается в обоснованных случаях применять асбестоцементные трубы других классов с учетом размерной проработки, подрезки под 45° внутренней кромки труб/ для ил. II).

2. Требования к материалам и изготовлению узлов и деталей.

- 2.1 Качество материалов и техническая характеристика готовых изделий, применяемых для изготовления соединений должны быть подтверждены соответствующими документами предприятия - изготовителя. Точность проката черных металлов - обычная по ГОСТ 535-88* и ГОСТ 19903-74*.
- 2.2 Конструктивные изменения, возникающие в процессе изготовления соединений, должны быть согласованы с проектной организацией, применяющей соединения.
- Изменения, связанные с применением материалов, не ухудшающие технических характеристик соединений, вносятся предприятием - изготовителем соединений самостоятельно.
- 2.3 При изготовлении сварных узлов сварку производить, руководствуясь требованиями ТУ 5264-80, при серийном производстве с максимальным применением автоматических и полуавтоматических режимов.
- 2.4 Обработку кромок под сварку (обрезка, снятие фасок) производить механическим способом (резцом, фрезой).

| Изм. | Лист | № докум. | Изд. | Дата |
|------|------|------------------|------|------|
| | | Разраб. Федорова | | |
| | | Провер. Федорова | | |
| | | Зав. пр. Булкин | | |

В 18А-01.00.000.А

Соединения асбестоцементных труб

Чертежи

Технический

| Лист | Изд. | Лист | Изд. |
|------|------|------|------|
| 1 | 1 | 1 | 1 |

ГОСТ 10400 СССР

или абразивным кругом). Разрезается абразивная лента по длине и устанавливается в заготовку кромок. Выполнить плазменную или воздушно-дуговой резкой с последующей зачисткой кромок абразивным инструментом.

2.5 Места, подлежащие сварке, должны быть очищены от грязи, окислы, масла, ржавчины. Сварной шов должен быть ровным и плотным, в местах сварки не должно быть прожога, трещин, наплывов, непроваров. Швы должны быть очищены от шлака и окислы.

2.6 Способ механической обработки деталей, методика раскроя, резки листового металла определяются по усмотрению предприятия-изготовителя соединений.

2.7 Обработку торцевой части агрегативных труб под установку деталей и узлов соединений выполнить по чертежам настоящего выпуска.

2.8 Все узлы и детали соединяемых колец и заготовок должны обрабатываться по ГОСТ 25125-82 в один слой.

Требования к сборке и монтажу.

3.1 Конструкцию соединений позволяют вести сборку узлов, как на монтажной площадке (предварительное оснащение торцевых частей труб элементами соединения), так и непосредственно на месте монтажа трубопровода.

3.2 Последовательность сборки соединения муфтового втулочного типа I и тип II: чертеж ВИА-01.01.001.01, ВИА-01.02.001.01: - 4а торцевую часть агрегативной трубы надвигается втулка черт. ВИА-01.01.001.01 и продвигается до положения, когда половина втулки вставляется на агрегативной трубе кольцевая проточка;

- в кольцевую проточку заводится разрезная обойма, чертеж ВИА-01.01.001.01, таким образом чтобы подрезка ребер была обращена в сторону торца трубы;

- втулка перемещается в обратном направлении, в сторону торца трубы, при этом ребра разрезной обоймы должны входить в соответствующие вырезы втулки;

- в конечном положении втулка торцами вырезав упирается в ребра разрезной обоймы и зажимает последнюю в кольцевой проточке трубы;

- при стыковке труб друг с другом или с листовым, чертеж ВИА-01.02.001.01 на одном из концов устанавливается прокладка, чертеж ВИА-01.01.001.01 и закручивается стяжные

4

6



- шпильки, устанавливаются гайки, шайбы. В ступице за торцы труб ребра разрезаны попарно долблены в соответствии с конструктивными размерами втулок на расстоянии 10 мм от торца (исп. I) или в торце вставить втулку втулки патрубков (исп. II).
- После выштамповки прокладок и крепежных трубок (исп. I) и трубок (патрубков) (исп. II) окончательно стягиваются до полного разбора контакта.
- Положенные окончателенной затяжки гайки фиксируются отбутовкой стальной шайбы.
- Устанавливается кожух, две половинки которого стягиваются до полного контакта праволочными стяжками муфтового хомутового типа I и типа II чертёж ВВА-01.03.001СБ, ВВА-01.04.001СБ.
- На торцевой части аэстоцементных труб в кольцевую часть аэстоцементных хомутов черт. ВВА-01.03.001СБ, две половинки которого стягиваются болтами.
- При стыковке труб (для исп. II - присоединение патрубка чертёж ВВА-01.04.001СБ) в зазор между торцами заводится прокладка, чертёж ВВА-01.01.0100, штамп устанавливается стяжные болты, прошки крепеж и выполняется окончателенная стяжка до полного разбора контакта.
- Положенные окончателенной затяжки гайки фиксируются отбутовкой стальной шайбы.
- Устанавливается кожух, две половинки

3.3

У которого стягиваются до полного контакта праволочными стяжками. 4 Невозможность сборки или в процессе сборки определяются по степени повреждения предвзрыательной окраски и нормативными требованиями СНиП 2.04.01-88

5

| | | | | | | | | | |
|---|------|-----------|-----------|-----------|-----------|-----------|-----------|-----------|-----------|
| № | ИЗМ. | ПОДПИСАНО | ПОДПИСАНО | ПОДПИСАНО | ПОДПИСАНО | ПОДПИСАНО | ПОДПИСАНО | ПОДПИСАНО | ПОДПИСАНО |
| | | | | | | | | | |

Форм
Зона
Поз

Образование
Мон
Пр.м

Серия 3 903-8-16 Выпуск 1

Выпуск 1

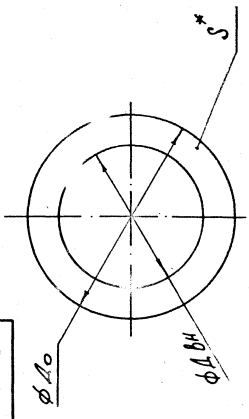
| | | | | |
|---|-------------------|-----------------------------|---|--|
| 1 | В 18А - 01.01.000 | Мурта соединительная втулка | 1 | |
| 2 | В 18А - 01.02.000 | Мурта соединительная втулка | 1 | |
| 3 | В 18А - 01.03.000 | Мурта соединительная втулка | 1 | |
| 4 | В 18А - 01.04.000 | Мурта соединительная втулка | 1 | |

| | | | | |
|-------------------|----------|----------------------------------|----------|----------|
| В 18А - 01.00.000 | | Соединения асбестоцементных труб | | Материал |
| Материал | Материал | Материал | Материал | Материал |
| Материал | Материал | Материал | Материал | Материал |
| Материал | Материал | Материал | Материал | Материал |
| Материал | Материал | Материал | Материал | Материал |

Серия 3 903-8-16 Выпуск 1

| | | | | |
|----------|----------|----------|----------|----------|
| Материал | Материал | Материал | Материал | Материал |
| Материал | Материал | Материал | Материал | Материал |
| Материал | Материал | Материал | Материал | Материал |
| Материал | Материал | Материал | Материал | Материал |
| Материал | Материал | Материал | Материал | Материал |

В 18А - 01.01.001



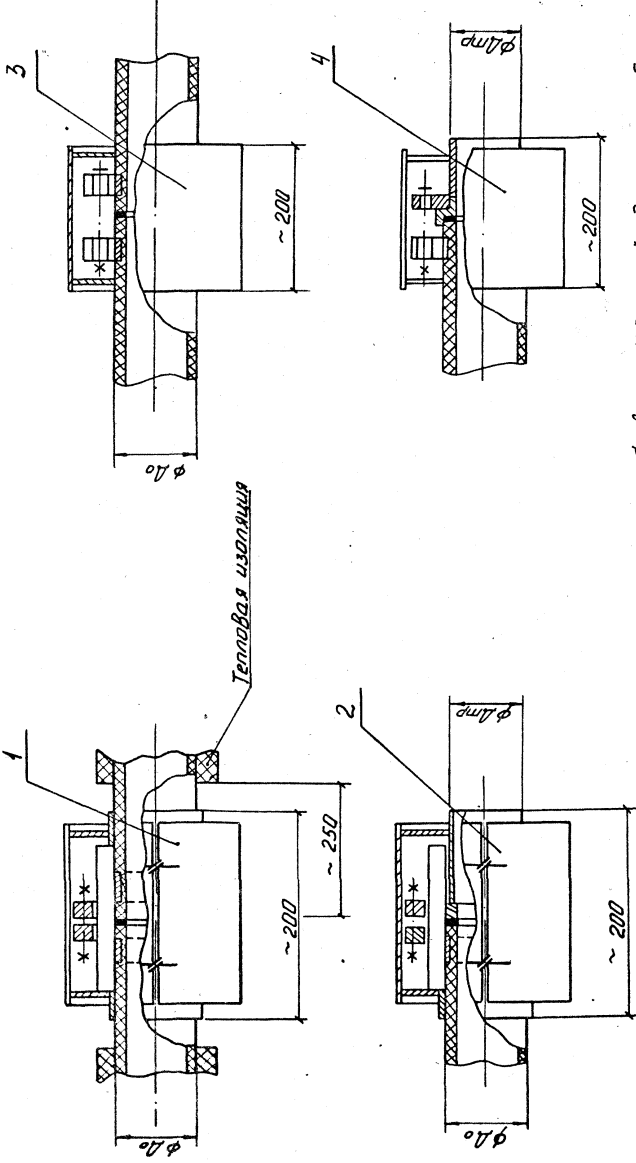
| Обозначение | Размеры мм | | Материал №2 |
|-------------------|------------|----|-------------|
| | Д0 | S* | |
| В 18А - 01.01.001 | 68 | 3 | 0,01 |
| - 01 | 118 | 3 | 0,018 |
| - 02 | 122 | 3 | 0,024 |
| - 03 | 161 | 4 | 0,047 |
| - 04 | 168 | 4 | 0,057 |
| - 05 | 224 | 4 | 0,062 |
| - 06 | 224 | 4 | 0,068 |
| - 07 | 274 | 4 | 0,071 |
| - 08 | 282 | 4 | 0,079 |
| - 09 | 324 | 4 | 0,153 |
| - 10 | 324 | 4 | 0,181 |

В 18А - 01.01.001

Промладка

| | | | | |
|----------|----------|----------|----------|----------|
| Материал | Материал | Материал | Материал | Материал |
| Материал | Материал | Материал | Материал | Материал |
| Материал | Материал | Материал | Материал | Материал |
| Материал | Материал | Материал | Материал | Материал |
| Материал | Материал | Материал | Материал | Материал |
| Материал | Материал | Материал | Материал | Материал |
| Материал | Материал | Материал | Материал | Материал |
| Материал | Материал | Материал | Материал | Материал |
| Материал | Материал | Материал | Материал | Материал |
| Материал | Материал | Материал | Материал | Материал |

Параметр Б.г. 40
ГОСТ 481-80



ϕ До - наружный диаметр асбестоцементной трубы
 ϕ Лтр - Наружный диаметр стальной трубы (патрубка)

| | | | |
|---|--------------|---------|------|
| № | Имя | Подпись | Дата |
| 1 | Разработчик | | |
| 2 | Проверенный | | |
| 3 | Утвержденный | | |
| 4 | Исполнитель | | |
| 5 | Утвержденный | | |

В 18 А - 01.00.000. СБ

Соединения асбестоцементных труб.

| | | | |
|------------------------|---------------|---------|-------|
| Лист | Кол-во листов | Масштаб | Месяц |
| 1 | 1 | | |
| РАСПОРЯД СССР Копия | | | |

| № п/п | № документа | Наименование | Кол | Прим |
|-------|-------------------|--------------------|-----|------|
| 5 | | Стандартные здания | | |
| | | Шильма М6-6р190 | 8 | |
| 6 | | ГОСТ 22042-76* | 8 | |
| | | ГОСТ М16-5 | 16 | |
| 7 | | ГОСТ 5916-70* | 16 | |
| | | Шайба 16.02 | 16 | |
| | | ГОСТ 13463-77* | 16 | |
| | | В16А-01.01.000-02 | | |
| | | Сборочные единицы | | |
| 1 | В18А-01.01.100-02 | Втулка | 2 | |
| 2 | В18А-01.01.200-02 | Объемная разрезная | 2 | |
| 3 | В18А-01.01.300-01 | Корпус | 2 | |
| | | детали | | |
| 4 | В18А-01.01.001-02 | Подкладок | 1 | |
| | | Стандартные здания | | |
| 5 | | Шильма М6-6р190.58 | 8 | |
| | | ГОСТ 22042-76* | 8 | |
| 6 | | ГОСТ М16-5 | 16 | |
| | | ГОСТ 5916-70* | 16 | |
| 7 | | Шайба 16.02 | 16 | |
| | | ГОСТ 13463-77* | 16 | |
| | | В16А-01.01.000-02 | | |
| | | Сборочные единицы | | |
| 1 | В18А-01.01.100-01 | Втулка | 2 | |
| 2 | В18А-01.01.200-01 | Объемная разрезная | 2 | |
| 3 | В18А-01.01.300-01 | Корпус | 2 | |
| | | детали | | |
| 4 | В18А-01.01.001-01 | Подкладок | 1 | |
| | | Стандартные здания | | |
| 5 | | Шильма М6-6р190.58 | 4 | |
| | | ГОСТ 22042-76* | 4 | |
| 6 | | ГОСТ М16-5 | 8 | |
| | | ГОСТ 5916-70* | 8 | |
| 7 | | Шайба 16.02 | 8 | |
| | | ГОСТ 13463-77* | 8 | |
| | | В18А-01.01.000-01 | | |
| | | Сборочные единицы | | |
| 1 | В18А-01.01.100-01 | Втулка | 2 | |
| 2 | В18А-01.01.200-01 | Объемная разрезная | 2 | |
| 3 | В18А-01.01.300-01 | Корпус | 2 | |
| | | детали | | |
| 4 | В18А-01.01.001-01 | Подкладок | 1 | |
| | | Стандартные здания | | |

Лист 3.903.8-16 Выпуск 1

| № п/п | Обозначение | Наименование | Кол | Прим |
|-------|-------------------|----------------------------------|-----|------|
| | | А документация | | |
| 13 | В18А-01.01.000 СБ | Сборочный чертеж | | |
| | | Переменные данные для исполнения | | |
| | | В18А-01.01.000 | | |
| | | Сборочные единицы | | |
| 1 | В18А-01.01.100 | Втулка | 2 | |
| 2 | В18А-01.01.200 | Объемная разрезная | 2 | |
| 3 | В18А-01.01.300 | Корпус | 2 | |
| | | детали | | |
| 4 | В18А-01.01.001 | Подкладок | 1 | |
| | | Стандартные здания | | |
| 5 | | Шильма М6-6р190.58 | 4 | |
| | | ГОСТ 22042-76* | 4 | |
| 6 | | ГОСТ М16-5 | 8 | |
| | | ГОСТ 5916-70* | 8 | |
| 7 | | Шайба 16.02 | 8 | |
| | | ГОСТ 13463-77* | 8 | |
| | | В18А-01.01.000-01 | | |
| | | Сборочные единицы | | |
| 1 | В18А-01.01.100-01 | Втулка | 2 | |
| 2 | В18А-01.01.200-01 | Объемная разрезная | 2 | |
| 3 | В18А-01.01.300-01 | Корпус | 2 | |
| | | детали | | |
| 4 | В18А-01.01.001-01 | Подкладок | 1 | |
| | | Стандартные здания | | |

Лист 3.911.3-91

Лист 3

Выпуск 1

Лист 3.903.8-16

Лист 3

Лист 4

Лист 5

Лист 6

Лист 7

Лист 8

Лист 9

Лист 10

Лист 11

Лист 12

Лист 13

Лист 14

Лист 15

Лист 16

Лист 17

Лист 18

Лист 19

Лист 20

Лист 21

Лист 22

Лист 23

Лист 24

Лист 25

Лист 26

Лист 27

Лист 28

Лист 29

Лист 30

Лист 31

Лист 32

Лист 33

Лист 34

Лист 35

Лист 36

Лист 37

Лист 38

Лист 39

Лист 40

Лист 41

Лист 42

Лист 43

Лист 44

Лист 45

Лист 46

Лист 47

Лист 48

Лист 49

Лист 50

Лист 51

Лист 52

Лист 53

Лист 54

Лист 55

Лист 56

Лист 57

Лист 58

Лист 59

Лист 60

Лист 61

Лист 62

Лист 63

Лист 64

Лист 65

Лист 66

Лист 67

Лист 68

Лист 69

Лист 70

Лист 71

Лист 72

Лист 73

Лист 74

Лист 75

Лист 76

Лист 77

Лист 78

Лист 79

Лист 80

Лист 81

Лист 82

Лист 83

Лист 84

Лист 85

Лист 86

Лист 87

Лист 88

Лист 89

Лист 90

Лист 91

Лист 92

Лист 93

Лист 94

Лист 95

Лист 96

Лист 97

Лист 98

Лист 99

Лист 100

Лист 3.903.8-16 Выпуск 1

| № п/п | Обозначение | Наименование | Кол. Прим. |
|-------|--------------------|------------------------|------------|
| 5 | | ГОСТ 22042-76* | 8 |
| 6 | | ГОСТ М 20.5 | 16 |
| 7 | | ГОСТ 5915-70* | 16 |
| | | Шайба 16.02 | |
| | | ГОСТ 13463-77* | 16 |
| | | В 18А-01.01.000-04 | |
| | | Сборочные единицы | |
| АЧ 1 | В 18А-01.01.100-04 | Втулка | 2 |
| АЧ 2 | В 18А-01.01.200-04 | Обойма разрезная | 2 |
| АЧ 3 | В 18А-01.01.300-02 | Кожух | 2 |
| | | Автомат | |
| АЧ 4 | В 18А-01.01.001-04 | Прокладка | 1 |
| | | Стандартные изделия | |
| 5 | | Шилька М20-бв х 150-58 | 8 |
| | | ГОСТ 22042-76* | |
| 6 | | Гайка М 20.5 | 16 |
| | | ГОСТ 5915-70* | |
| 7 | | Шайба 20.02 | 16 |
| | | ГОСТ 13463-77* | |
| | | В 18А-01.01.000-05 | |
| | | Сборочные единицы | |
| АЧ 1 | В 18А-01.01.100-05 | Втулка | 2 |
| АЧ 2 | В 18А-01.01.200-05 | Обойма разрезная | 2 |
| АЧ 3 | В 18А-01.01.300-03 | Кожух | 2 |
| | | Автомат | |
| АЧ 4 | В 18А-01.01.001-05 | Прокладка | |
| | | Стандартные изделия | |
| 5 | | Шилька М20-бв х 150-58 | 12 |
| | | ГОСТ 22042-76* | |
| 6 | | Гайка М 20.5 | 24 |

Лист 3.903.8-16 Выпуск 1

| № п/п | Обозначение | Наименование | Кол. Прим. |
|-------|--------------------|------------------------|------------|
| | | ГОСТ 5915-70* | 24 |
| | | Шайба 20.02 | |
| | | ГОСТ 13463-77* | 24 |
| | | В 18А-01.01.000-06 | |
| | | Сборочные единицы | |
| АЧ 1 | В 18А-01.01.100-05 | Втулка | 2 |
| АЧ 2 | В 18А-01.01.200-05 | Обойма разрезная | 2 |
| АЧ 3 | В 18А-01.01.300-03 | Кожух | 2 |
| | | Автомат | |
| АЧ 4 | В 18А-01.01.001-06 | Прокладка | 1 |
| | | Стандартные изделия | |
| 5 | | Шилька М20-бв х 150-58 | 12 |
| | | ГОСТ 22042-76* | |
| 6 | | Гайка М 20.5 | 24 |
| | | ГОСТ 5915-70* | |
| 7 | | Шайба 20.02 | 24 |
| | | ГОСТ 13463-77* | |
| | | В 18А-01.01.000-07 | |
| | | Сборочные единицы | |
| АЧ 1 | В 18А-01.01.100-06 | Втулка | 2 |
| АЧ 2 | В 18А-01.01.200-06 | Обойма разрезная | 2 |
| АЧ 3 | В 18А-01.01.300-04 | Кожух | 2 |
| | | Автомат | |
| АЧ 4 | В 18А-01.01.001-07 | Прокладка | 1 |
| | | Стандартные изделия | |
| | | Шилька М20-бв х 150-58 | |
| | | ГОСТ 22042-76* | 12 |
| | | Гайка | |
| | | ГОСТ 5915-70* | 24 |
| | | Шайба 24.02 | |

В 18А-01.01.000

3

В 18А-01.01.000

4

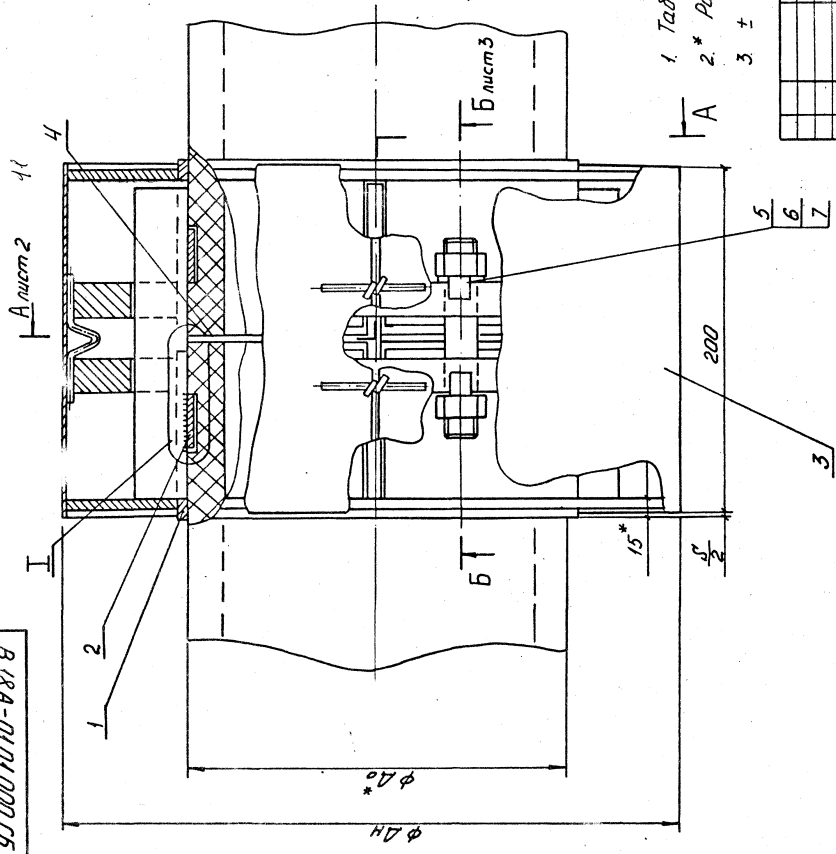
| № п/п | Объёмные | Наименование | Кл | п/п |
|-------|----------|-----------------------|----|-----|
| № 1 | | ГОСТ 13463-77* | 24 | |
| № 2 | | В18А-01.01.000-08 | | |
| № 3 | | Сборочные единицы | | |
| № 4 | | В18А-01.01.100-07 | 2 | |
| № 5 | | В18А-01.01.200-07 | 2 | |
| № 6 | | В18А-01.01.300-04 | 2 | |
| № 7 | | А.Р.Т.М. | | |
| № 8 | | Прокладка | 1 | |
| № 9 | | Стандартные изделия | | |
| № 10 | | Шпилька М24-6р-160-58 | 12 | |
| № 11 | | ГОСТ 22042-78* | 24 | |
| № 12 | | ГОСТ М24-5 | | |
| № 13 | | ГОСТ 5915-70* | 24 | |
| № 14 | | Шайба 24.02 | | |
| № 15 | | ГОСТ 13463-77* | 24 | |
| № 16 | | В18А-01.01.000-09 | | |
| № 17 | | Сборочные единицы | | |
| № 18 | | Втулка | 2 | |
| № 19 | | В18А-01.01.100-08 | 2 | |
| № 20 | | В18А-01.01.200-09 | 2 | |
| № 21 | | В18А-01.01.300-05 | 2 | |
| № 22 | | Корпус | | |
| № 23 | | А.Р.Т.М. | | |
| № 24 | | В18А-01.01.101-09 | 1 | |
| № 25 | | Стандартные изделия | | |
| № 26 | | Шпилька М24-6р-160-58 | 12 | |
| № 27 | | ГОСТ 22042-78* | 24 | |
| № 28 | | ГОСТ М24-5 | | |
| № 29 | | ГОСТ 5915-70* | 24 | |
| № 30 | | Шайба 24.02 | | |
| № 31 | | ГОСТ 13463-77* | 24 | |

Лист 3 из 8 - 16 выгнет

| № п/п | Объёмные | Наименование | Кл | п/п |
|-------|----------|-----------------------|----|-----|
| № 1 | | ГОСТ 13463-77* | 24 | |
| № 2 | | В18А-01.01.000-08 | | |
| № 3 | | Сборочные единицы | | |
| № 4 | | В18А-01.01.100-07 | 2 | |
| № 5 | | В18А-01.01.200-07 | 2 | |
| № 6 | | В18А-01.01.300-04 | 2 | |
| № 7 | | А.Р.Т.М. | | |
| № 8 | | Прокладка | 1 | |
| № 9 | | Стандартные изделия | | |
| № 10 | | Шпилька М24-6р-160-58 | 12 | |
| № 11 | | ГОСТ 22042-78* | 24 | |
| № 12 | | ГОСТ М24-5 | | |
| № 13 | | ГОСТ 5915-70* | 24 | |
| № 14 | | Шайба 24.02 | | |
| № 15 | | ГОСТ 13463-77* | 24 | |

В 18А-01.01.000.СБ

13



1. Таблицы исполнений см. на листе 3

2.* Размер для справок

3 ± УТН / 2

| | | | | | |
|------|--------------------|---------|----------|---------|-----------|
| Лист | № докум. | Подп. | Дата | Исполн. | Материал |
| 1 | В 18А-01.01.000.СБ | Федосов | 19.01.71 | Федосов | Ст. сталь |
| 2 | | Федосов | | | Лист 3 |
| 3 | | Федосов | | | Лист 1 |
| 4 | | Федосов | | | Лист 2 |
| 5 | | Федосов | | | Лист 3 |
| 6 | | Федосов | | | Лист 4 |
| 7 | | Федосов | | | Лист 5 |

Муфта соединительная
Витлово-Чирок
Л.И.И.И.

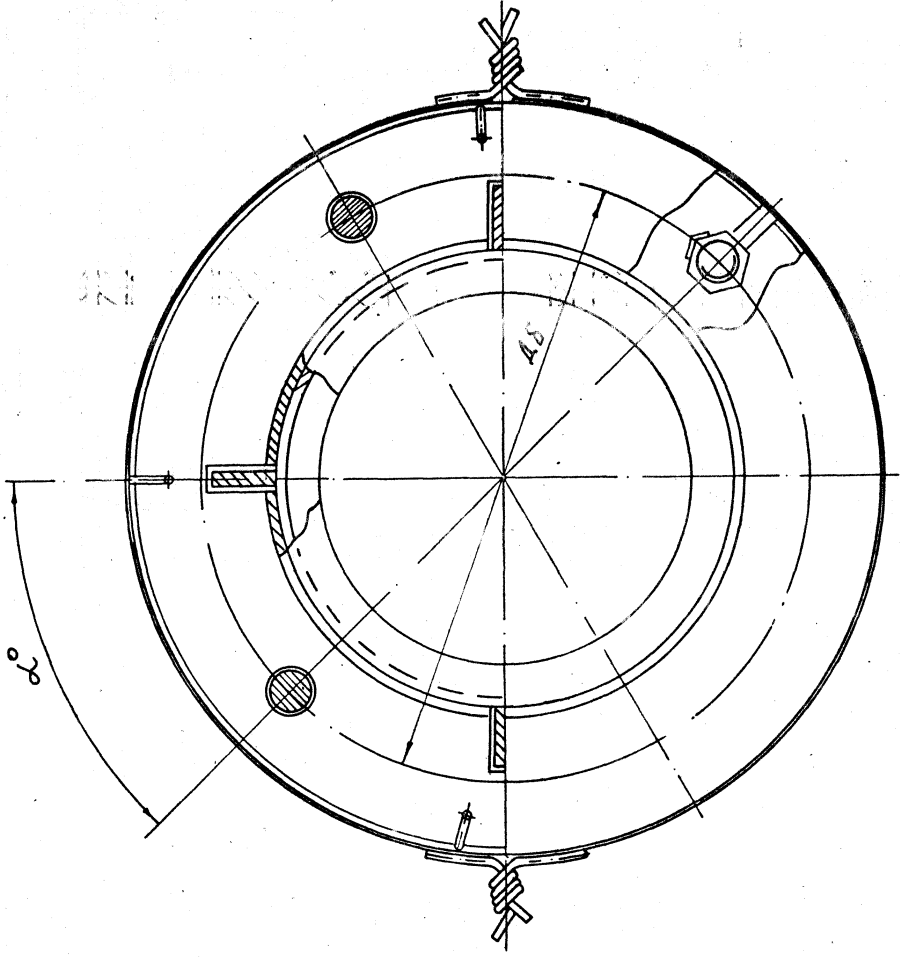
В 18А-01.01.000.СБ

818A-D1.01.000.05

A - A

12

14



ЛЕНТА 3 908 2-16 ДИМЕР 4

| | | | | | |
|--|--|--|--|--|--|
| | | | | | |
| | | | | | |
| | | | | | |
| | | | | | |
| | | | | | |

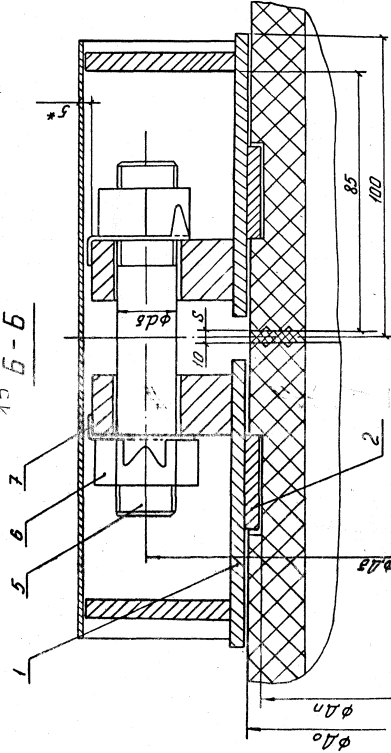
818A-D1.01.000.05

2

В 18А-01.01.000.СБ

15 Б-Б

15



| Обозначение | Д _н | Абсолютная труба | | | | | | Металлоконструкция | | | | | | Масса Кг |
|-----------------|----------------|-----------------------------|----------------|----------------|-----|-----|-----|--------------------|-----------------|-----------------|-----------------|-----------------|--------------|----------|
| | | А _о ^в | С ^х | Д _н | К | а | б | А _ч | Δδ ^в | Δδ ^г | Δδ ^д | Δδ ^е | Угол наклона | |
| В 18А-01.01.000 | 50 | 68 | 10 | 61 | 3,5 | 40 | 30 | 170 | 125 | 16 | 3 | 4 | 45 | 13,5 |
| -01 | 100 | 118 | 10 | 111 | 3,5 | 40 | 30 | 225 | 180 | 16 | 3 | 8 | 22,5 | 19,7 |
| -02 | 100 | 122 | 13 | 115 | 3,5 | 50 | 40 | 225 | 180 | 16 | 3 | 8 | 22,5 | 19,4 |
| -03 | 150 | 161 | 14 | 153 | 4,0 | 50 | 45 | 290 | 240 | 20 | 4 | 8 | 22,5 | 31,4 |
| -04 | 150 | 168 | 16,5 | 160 | 4,0 | 5,5 | 5,5 | 290 | 240 | 20 | 4 | 8 | 22,5 | 30,6 |
| -05 | 200 | 224 | 20 | 214 | 5,0 | 70 | 6,5 | 345 | 295 | 20 | 4 | 12 | 15 | 40,9 |
| -06 | 200 | 224 | 21,5 | 214 | 5,0 | 7,5 | 7,0 | 345 | 295 | 20 | 4 | 12 | 15 | 40,9 |
| -07 | 250 | 274 | 23 | 264 | 5,0 | 8,0 | 7,5 | 415 | 355 | 24 | 4 | 12 | 15 | 54,4 |
| -08 | 250 | 268 | 24 | 267 | 5,5 | 8,0 | 8,0 | 415 | 355 | 24 | 4 | 12 | 15 | 61,6 |
| -09 | 300 | 324 | 24 | 312 | 5,5 | 8,0 | 8,0 | 470 | 410 | 24 | 4 | 12 | 15 | 67,4 |
| -10 | 300 | 324 | 27 | 312 | 5,5 | 9,0 | 9,0 | 470 | 410 | 24 | 4 | 12 | 15 | 67,4 |

Серия 3.903.8-15. Выпуск 1

В 18А-01.01.000.СБ

МАСТ 3

| № п/п | Обозначение | Наименование | Кол. | Лист |
|-------|-----------------------|---------------------|------|------|
| | | Документация | | |
| А | В18А - 01.01.100-05 | Графический чертеж | | |
| | | Переменные данные | | |
| Б | 1 В18А - 01.01.101 | Листрубынок | 1 | |
| Б | 2 В18А - 01.01.102 | Фланец | 1 | |
| Б | 3 В18А - 01.01.103 | Кольцо | 1 | |
| | | В18А - 01.01.100 | | |
| | | Детали | | |
| Б | 1 В18А - 01.01.101-01 | Листрубынок | 1 | |
| Б | 2 В18А - 01.01.102-01 | Фланец | 1 | |
| Б | 3 В18А - 01.01.103-01 | Кольцо | 1 | |
| | | В18А - 01.01.100-02 | | |
| | | Детали | | |
| Б | 1 В18А - 01.01.101-02 | Листрубынок | 1 | |
| Б | 2 В18А - 01.01.102-02 | Фланец | 1 | |
| Б | 3 В18А - 01.01.103-02 | Кольцо | 1 | |
| | | В18А - 01.01.100-03 | | |
| | | Детали | | |
| Б | 1 В18А - 01.01.101-03 | Листрубынок | 1 | |
| Б | 2 В18А - 01.01.102-03 | Фланец | 1 | |
| | | В18А - 01.01.100 | | |
| | | Втулка | | |
| | | Лист | 1 | |
| | | Лист | 2 | |
| | | Лист | 3 | |
| | | Лист | 4 | |
| | | Лист | 5 | |
| | | Лист | 6 | |
| | | Лист | 7 | |
| | | Лист | 8 | |
| | | Лист | 9 | |
| | | Лист | 10 | |
| | | Лист | 11 | |
| | | Лист | 12 | |
| | | Лист | 13 | |
| | | Лист | 14 | |
| | | Лист | 15 | |
| | | Лист | 16 | |
| | | Лист | 17 | |
| | | Лист | 18 | |
| | | Лист | 19 | |
| | | Лист | 20 | |
| | | Лист | 21 | |
| | | Лист | 22 | |
| | | Лист | 23 | |
| | | Лист | 24 | |
| | | Лист | 25 | |
| | | Лист | 26 | |
| | | Лист | 27 | |
| | | Лист | 28 | |
| | | Лист | 29 | |
| | | Лист | 30 | |
| | | Лист | 31 | |
| | | Лист | 32 | |
| | | Лист | 33 | |
| | | Лист | 34 | |
| | | Лист | 35 | |
| | | Лист | 36 | |
| | | Лист | 37 | |
| | | Лист | 38 | |
| | | Лист | 39 | |
| | | Лист | 40 | |
| | | Лист | 41 | |
| | | Лист | 42 | |
| | | Лист | 43 | |
| | | Лист | 44 | |
| | | Лист | 45 | |
| | | Лист | 46 | |
| | | Лист | 47 | |
| | | Лист | 48 | |
| | | Лист | 49 | |
| | | Лист | 50 | |
| | | Лист | 51 | |
| | | Лист | 52 | |
| | | Лист | 53 | |
| | | Лист | 54 | |
| | | Лист | 55 | |
| | | Лист | 56 | |
| | | Лист | 57 | |
| | | Лист | 58 | |
| | | Лист | 59 | |
| | | Лист | 60 | |
| | | Лист | 61 | |
| | | Лист | 62 | |
| | | Лист | 63 | |
| | | Лист | 64 | |
| | | Лист | 65 | |
| | | Лист | 66 | |
| | | Лист | 67 | |
| | | Лист | 68 | |
| | | Лист | 69 | |
| | | Лист | 70 | |
| | | Лист | 71 | |
| | | Лист | 72 | |
| | | Лист | 73 | |
| | | Лист | 74 | |
| | | Лист | 75 | |
| | | Лист | 76 | |
| | | Лист | 77 | |
| | | Лист | 78 | |
| | | Лист | 79 | |
| | | Лист | 80 | |
| | | Лист | 81 | |
| | | Лист | 82 | |
| | | Лист | 83 | |
| | | Лист | 84 | |
| | | Лист | 85 | |
| | | Лист | 86 | |
| | | Лист | 87 | |
| | | Лист | 88 | |
| | | Лист | 89 | |
| | | Лист | 90 | |
| | | Лист | 91 | |
| | | Лист | 92 | |
| | | Лист | 93 | |
| | | Лист | 94 | |
| | | Лист | 95 | |
| | | Лист | 96 | |
| | | Лист | 97 | |
| | | Лист | 98 | |
| | | Лист | 99 | |
| | | Лист | 100 | |

Серия 3.903.8-16 Выпуск 1

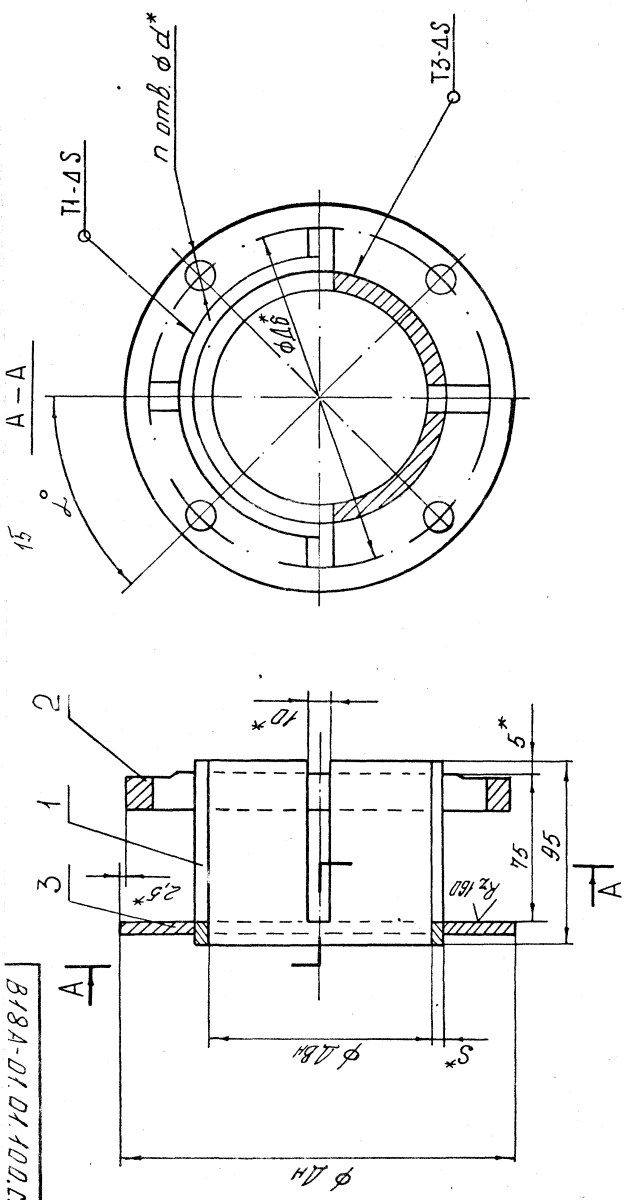
| № | Знач. | Лист | Обозначение | Наименование | Лист |
|---|-------|------|---------------------|--------------|------|
| А | 3 | | В18А - 01.01.103-03 | Кольцо | 1 |
| | | | В18А - 01.01.102-02 | Фланец | 1 |
| | | | В18А - 01.01.101-01 | Листрубынок | 1 |
| | | | В18А - 01.01.103-04 | Кольцо | 1 |
| | | | В18А - 01.01.102-04 | Фланец | 1 |
| | | | В18А - 01.01.101-04 | Листрубынок | 1 |
| | | | В18А - 01.01.103-05 | Кольцо | 1 |
| | | | В18А - 01.01.102-05 | Фланец | 1 |
| | | | В18А - 01.01.101-05 | Листрубынок | 1 |
| | | | В18А - 01.01.103-06 | Кольцо | 1 |
| | | | В18А - 01.01.102-06 | Фланец | 1 |
| | | | В18А - 01.01.101-06 | Листрубынок | 1 |
| | | | В18А - 01.01.103-07 | Кольцо | 1 |
| | | | В18А - 01.01.102-07 | Фланец | 1 |
| | | | В18А - 01.01.101-07 | Листрубынок | 1 |
| | | | В18А - 01.01.103-08 | Кольцо | 1 |
| | | | В18А - 01.01.102-08 | Фланец | 1 |
| | | | В18А - 01.01.101-08 | Листрубынок | 1 |
| | | | В18А - 01.01.103-09 | Кольцо | 1 |
| | | | В18А - 01.01.102-09 | Фланец | 1 |
| | | | В18А - 01.01.101-09 | Листрубынок | 1 |
| | | | В18А - 01.01.103-10 | Кольцо | 1 |
| | | | В18А - 01.01.102-10 | Фланец | 1 |
| | | | В18А - 01.01.101-10 | Листрубынок | 1 |

ИЗМ. № 1
ИЗМ. № 2
ИЗМ. № 3
ИЗМ. № 4
ИЗМ. № 5
ИЗМ. № 6
ИЗМ. № 7
ИЗМ. № 8
ИЗМ. № 9
ИЗМ. № 10
ИЗМ. № 11
ИЗМ. № 12
ИЗМ. № 13
ИЗМ. № 14
ИЗМ. № 15
ИЗМ. № 16
ИЗМ. № 17
ИЗМ. № 18
ИЗМ. № 19
ИЗМ. № 20
ИЗМ. № 21
ИЗМ. № 22
ИЗМ. № 23
ИЗМ. № 24
ИЗМ. № 25
ИЗМ. № 26
ИЗМ. № 27
ИЗМ. № 28
ИЗМ. № 29
ИЗМ. № 30
ИЗМ. № 31
ИЗМ. № 32
ИЗМ. № 33
ИЗМ. № 34
ИЗМ. № 35
ИЗМ. № 36
ИЗМ. № 37
ИЗМ. № 38
ИЗМ. № 39
ИЗМ. № 40
ИЗМ. № 41
ИЗМ. № 42
ИЗМ. № 43
ИЗМ. № 44
ИЗМ. № 45
ИЗМ. № 46
ИЗМ. № 47
ИЗМ. № 48
ИЗМ. № 49
ИЗМ. № 50

ИЗМ. № 51
ИЗМ. № 52
ИЗМ. № 53
ИЗМ. № 54
ИЗМ. № 55
ИЗМ. № 56
ИЗМ. № 57
ИЗМ. № 58
ИЗМ. № 59
ИЗМ. № 60
ИЗМ. № 61
ИЗМ. № 62
ИЗМ. № 63
ИЗМ. № 64
ИЗМ. № 65
ИЗМ. № 66
ИЗМ. № 67
ИЗМ. № 68
ИЗМ. № 69
ИЗМ. № 70
ИЗМ. № 71
ИЗМ. № 72
ИЗМ. № 73
ИЗМ. № 74
ИЗМ. № 75
ИЗМ. № 76
ИЗМ. № 77
ИЗМ. № 78
ИЗМ. № 79
ИЗМ. № 80
ИЗМ. № 81
ИЗМ. № 82
ИЗМ. № 83
ИЗМ. № 84
ИЗМ. № 85
ИЗМ. № 86
ИЗМ. № 87
ИЗМ. № 88
ИЗМ. № 89
ИЗМ. № 90
ИЗМ. № 91
ИЗМ. № 92
ИЗМ. № 93
ИЗМ. № 94
ИЗМ. № 95
ИЗМ. № 96
ИЗМ. № 97
ИЗМ. № 98
ИЗМ. № 99
ИЗМ. № 100

В18А-01.01.100.05

17



1* Размер для справок
2* УТЛ

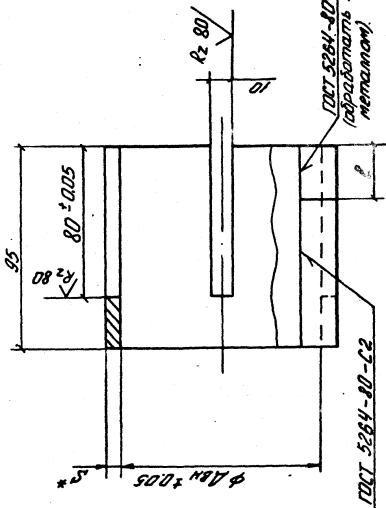
3. Сварные швы по ГОСТ 5204-80

| Обозначение | РАЗМЕР | | КОН. ВО СМ. ВЕРХН. Д. ИЛИ ВЪРХН. П. | Угол | Масса кг |
|----------------|--------|----|-------------------------------------|------|----------|
| | Δ ВН | Δ* | | | |
| В18А-01.01.100 | 6,85 | 18 | 4 | 45 | 3,36 |
| -01 | 11,85 | 18 | 4 | 22,5 | 5,61 |
| -02 | 12,25 | 18 | 4 | 22,5 | 5,43 |
| -03 | 16,15 | 22 | 4 | 22,5 | 9,94 |
| 04 | 16,85 | 22 | 4 | 22,5 | 9,49 |
| -05 | 22,5 | 22 | 5 | 15 | 12,45 |
| -06 | 27,5 | 26 | 6 | 15 | 18,49 |
| -07 | 29,9 | 26 | 6 | 15 | 19,55 |
| -08 | 32,5 | 26 | 6 | 15 | 22,95 |

| | |
|-------------------|---------------|
| В18А-01.01.100.05 | |
| втулка | |
| Эксп. № | — |
| СМ | — |
| Табл. | — |
| от 1.01.2007 | ✓ |
| Исполнитель | КАЗАНСКИЙ |
| Проверитель | КАНТЕУПОРСКОЕ |

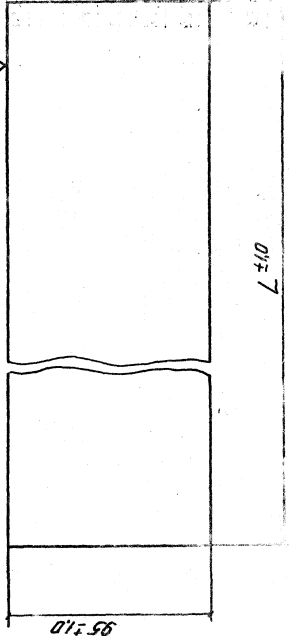
101-1010-В818

A



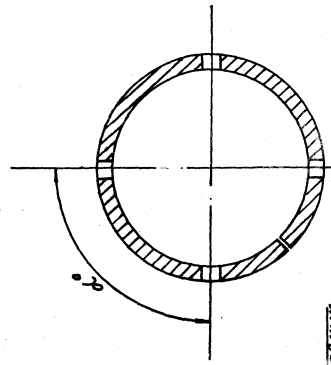
Развертка

$Rz 160$



16

A-A



$Rz 40$

Обозначение

| Обозначение | Размеры, мм | | | кол-во паров | Угол α° | Масса кг |
|------------------|-------------|------|----|--------------|---------------------|----------|
| | Авн | L | S* | | | |
| В 18 А-01-01-101 | 68,5 | 227 | 4 | 4 | 90 | 0,58 |
| - 01 | 118,5 | 384 | 4 | 35 | 8 | 0,95 |
| - 02 | 122,5 | 397 | 4 | 35 | 8 | 0,98 |
| - 03 | 161,5 | 519 | 4 | 40 | 8 | 1,35 |
| - 04 | 168,5 | 541 | 4 | 40 | 8 | 1,41 |
| - 05 | 225 | 722 | 5 | 40 | 12 | 2,32 |
| - 06 | 275 | 882 | 6 | 45 | 12 | 3,51 |
| - 07 | 299 | 957 | 6 | 45 | 12 | 3,83 |
| - 08 | 325 | 1039 | 6 | 45 | 12 | 4,2 |

1. * Размер для справок. 2. Стальное УТМ

В 18 А-01-01-101

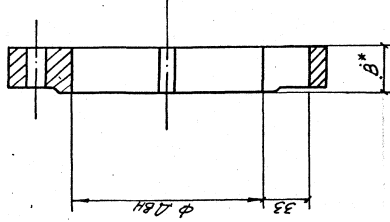
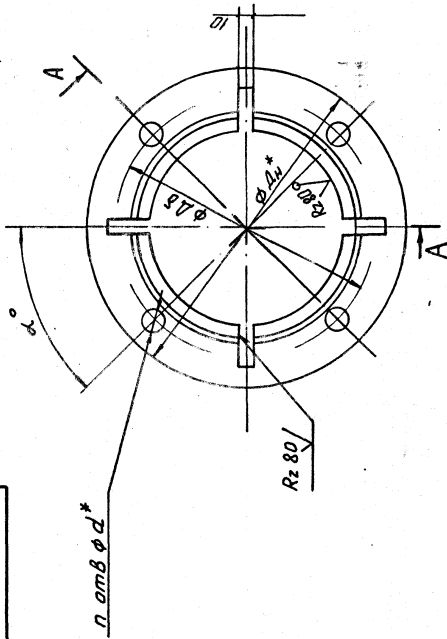
| Вид | Материал | Масса | Масса |
|-----|----------|-------|-------|
| шт. | шт. | кг | кг |
| 1 | Сталь | 0,58 | 0,58 |
| 1 | Сталь | 0,95 | 0,95 |
| 1 | Сталь | 0,98 | 0,98 |
| 1 | Сталь | 1,35 | 1,35 |
| 1 | Сталь | 1,41 | 1,41 |
| 1 | Сталь | 2,32 | 2,32 |
| 1 | Сталь | 3,51 | 3,51 |
| 1 | Сталь | 3,83 | 3,83 |
| 1 | Сталь | 4,2 | 4,2 |

№ подл. подл. и дат. 101-1010-В818 ДИИСК 1

В(У) 18

В 18 А - 01.01.102

17



В (V) 19

1 * Размер для справок

2 + УТН 2

| Обозначение | Материал, заготовка | Размеры, мм | | | Угол наклона, α° | Кол-во отверстий, шт | Масса, кг |
|--------------------|---------------------------------------|-------------------|-----|------|------------------------------|----------------------|-----------|
| | | $A_{\text{дв}}^*$ | B | d | | | |
| В 18 А - 01.01.102 | Фланец 1-50-16 С-25 ГОСТ 12820-80 | 70 | 125 | 22 | 18 | 4 | 2,00 |
| -01 | Фланец 1-100-16 С-25 ГОСТ 12820-80 | 120 | 215 | 25 | 18 | 8 | 3,48 |
| -02 | Фланец 1-150-16 С-25 ГОСТ 12820-80 | 133 | 215 | 26 | 18 | 8 | 3,31 |
| -03 | Фланец 1-150-16 С-25 ГОСТ 12820-80 | 172 | 280 | 28 | 22 | 8 | 6,67 |
| -04 | Фланец 1-200-16 С-25 ГОСТ 12820-80 | 179 | 280 | 28 | 22 | 8 | 6,25 |
| -05 | Фланец 1-200-16 С-25 ГОСТ 12820-80 | 237 | 335 | 29,5 | 30 | 12 | 7,93 |
| -06 | Фланец 1-250-16 С-25 ГОСТ 12820-80 | 289 | 405 | 35,5 | 31 | 12 | 11,85 |
| -07 | Фланец 1-250-16 С-25 ГОСТ 12820-80 | 313 | 405 | 35,5 | 31 | 12 | 9,13 |
| -08 | Фланец 1-300-16 С-25 ГОСТ 12820-80 | 339 | 460 | 41,0 | 32 | 12 | 15,0 |

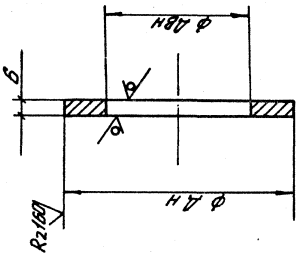
В 18 А - 01.01.102

Фланец

СМ. таблицу

| | | |
|------------|---------------|-----------|
| Лист | 1 | из 2 |
| Маст | С.М. | табл |
| Учредитель | Госстрой СССР | Казанский |

В 18А-01.01.103



| Обозначение | размеры, мм | | Масса, кг |
|-----------------|-------------|-----|-----------|
| | Двн | дн | |
| В 18А-01.01.103 | 78,5 | 165 | 0,78 |
| -01 | 128,5 | 220 | 1,18 |
| -02 | 132,5 | 220 | 1,14 |
| -03 | 171,5 | 285 | 1,92 |
| -04 | 178,5 | 285 | 1,83 |
| -05 | 237 | 340 | 2,2 |
| -06 | 280 | 410 | 3,13 |
| -07 | 313 | 410 | 2,50 |
| -08 | 339 | 465 | 3,75 |

Лист 2

Лист 3.903.8-16 Выпуск 1

| Код | Зона | Лист | Обозначение | Наименование | Мат. Прим. |
|-----|------|------|--------------------|------------------|------------|
| БВ | 1 | | В 18А-01.01.200.СБ | Документация | |
| БВ | 2 | | В 18А-01.01.200 | Сборочный чертёж | |
| БВ | 1 | | В 18А-01.01.201 | Акталю | |
| БВ | 2 | | В 18А-01.01.202 | Ребро | |
| БВ | 1 | | В 18А-01.01.203 | Акталю | |
| БВ | 2 | | В 18А-01.01.203 | Ребро | |
| БВ | 1 | | В 18А-01.01.201 | Акталю | |
| БВ | 2 | | В 18А-01.01.201 | Ребро | |

| Итого | Масса | Листов |
|-----------------|-------|--------|
| В 18А-01.01.103 | | 1 |
| Обойма | | 3 |
| разрезная | | 3 |

| Итого | Масса | Листов |
|-----------------|-------|--------|
| В 18А-01.01.103 | | 1 |
| Кольцо | | 1 |
| В 18А-01.01.103 | | 1 |
| В 18А-01.01.103 | | 1 |

Лист 3.903.8-16 Выпуск 1

| № | Обозначение | Наименование | Кол | Прим |
|---|-------------|-----------------------------|-----|---------|
| | 2 | В18А - Д1. Д1. 204 | 4 | 0,305кЛ |
| | | Помощь БЭ 8-30-001-40* | | |
| | | от 3-го кв 535-88 | | |
| | | 0600 | | |
| | | Меня 3-30 кв 3 кв 6009-74 | | |
| | | Л = 370 Н44 | | 0,26кЛ |
| | | В18А - Д1. Д1. 200 - 03 | | |
| | | Артгид | | |
| | | Ребро | | |
| | | Помощь БЭ 8-30-001-403-76* | | |
| | | от 3 кв 535-88 | | |
| | | 0600 | | 0,305кЛ |
| | | Меня 3-5-30 кв 3 кв 6009-74 | | |
| | | Л = 491 Н44 | | 0,405кЛ |
| | | В18А - Д1. Д1. 200 - 04 | | |
| | | Артгид | | |
| | | Ребро | | |
| | | Помощь БЭ 8-30-001-403-76* | | |
| | | от 3 кв 535-88 | | |
| | | 0600 | | 0,305кЛ |
| | | Меня 3-5-30 кв 3 кв 6009-74 | | |
| | | Л = 503 Н44 | | 0,425кЛ |
| | | В18А - Д1. Д1. 200 - 05 | | |
| | | Артгид | | |
| | | Ребро | | |
| | | Помощь БЭ 8-30-001-403-76* | | |
| | | от 3 кв 535-88 | | |
| | | 0600 | | 0,305кЛ |
| | | Меня 4-5-30 кв 3 кв 6009-74 | | |
| | | Л = 686 Н44 | | 0,127кЛ |
| | | В18А - Д1. Д1. 200 | | |
| | | Меня | | |
| | | Л = 2 | | |

В18А - Д1. Д1. 200

Лист 2

| № | Обозначение | Наименование | Кол | Прим |
|---|-------------|-----------------------------|-----|---------|
| | | В18А - Д1. Д1. 200 - 06 | | |
| | | Артгид | | |
| | | Ребро | | |
| | | Помощь БЭ 8-30-001-403-76* | | |
| | | от 3 кв 535-88 | | |
| | | 0600 | | 0,305кЛ |
| | | Меня 3-5-30 кв 3 кв 6009-74 | | |
| | | Л = 841 Н44 | | 0,56кЛ |
| | | В18А - Д1. Д1. 200 - 07 | | |
| | | Артгид | | |
| | | Ребро | | |
| | | Помощь БЭ 8-30-001-403-76* | | |
| | | от 3 кв 535-88 | | |
| | | 0600 | | 0,305кЛ |
| | | Меня 5-30 кв 3 кв 6009-74 | | |
| | | Л = 947 Н44 | | 0,08кЛ |
| | | В18А - Д1. Д1. 200 - 08 | | |
| | | Артгид | | |
| | | Ребро | | |
| | | Помощь БЭ 8-30-001-403-76* | | |
| | | от 3 кв 535-88 | | |
| | | 0600 | | 0,305кЛ |
| | | Меня 5-30 кв 3 кв 6009-74 | | |
| | | Л = 998 Н44 | | 0,18кЛ |

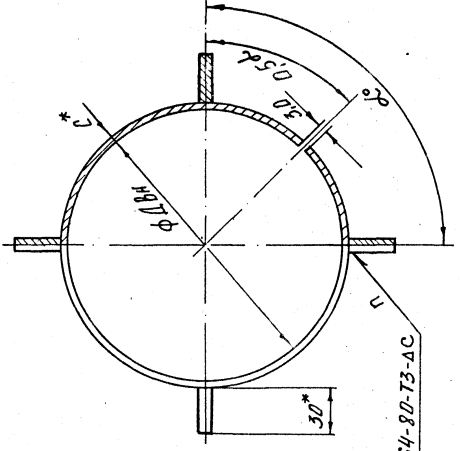
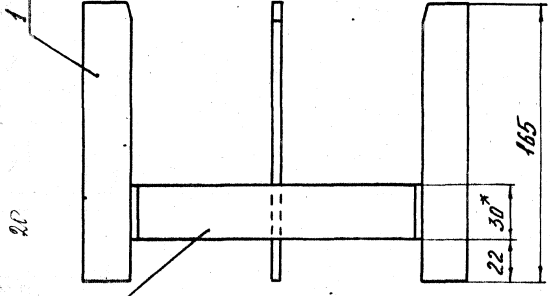
В18А - Д1. Д1. 200

Лист 2

19) Для 3 кв 8-16 Выпуск 1

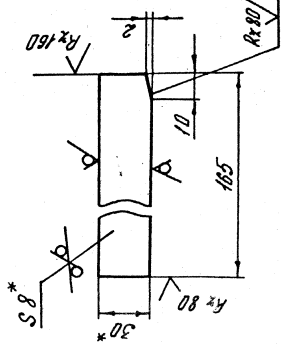
19) Для 3 кв 8-16 Выпуск 1

Б18А-0101.200.06



ГОСТ 5264-80-Т3-АС

Поз. 1
М 1:2



1 * Размер для справок

2 + Т144

3. Шероховатость поверхностей резки деталей Rz 160

| ОБОЗНАЧЕНИЕ | РАЗМЕРЫ | | мм | кол-во дел. по шир. | мм | Угол °С | Масса кг |
|---------------|-------------|-------|-----|---------------------|----|---------|----------|
| | Двухсторон. | Одно- | | | | | |
| Б18А-0101.200 | 62 | 201 | 3 | 2 | 2 | 180 | 0,78 |
| -01 | 112 | 358 | 3 | 4 | 4 | 90 | 1,48 |
| -02 | 118 | 370 | 3 | 4 | 4 | 90 | 1,49 |
| -03 | 164 | 491 | 3,5 | 4 | 4 | 90 | 1,63 |
| -04 | 161 | 573 | 3,5 | 4 | 4 | 90 | 1,63 |
| -05 | 216 | 631 | 4,5 | 6 | 6 | 60 | 2,57 |
| -06 | 264 | 841 | 5 | 6 | 6 | 60 | 2,85 |
| -07 | 288 | 914 | 5 | 6 | 6 | 60 | 2,95 |
| -08 | 314 | 998 | 5 | 6 | 6 | 60 | 3,05 |

| Исполн. | Провер. | Инж. | СМ | МД | МД | МД |
|---------|---------|------|----|----|----|----|
| | | | | | | |
| | | | | | | |
| | | | | | | |
| | | | | | | |
| | | | | | | |
| | | | | | | |
| | | | | | | |
| | | | | | | |
| | | | | | | |

Б18А-0101.200.06

Лист 3.903.8-16 Выпуск 1

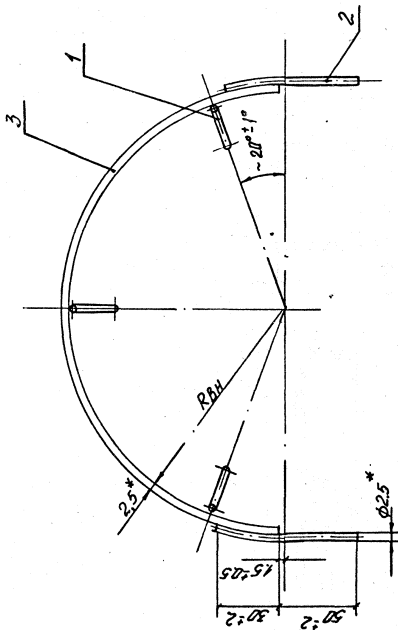
| ФОР | ЗОН | ПОЗ | Обозначение | Наименование | Кол | Прим |
|-----|-----|-----|--------------------|-----------------------|-----|---------|
| | | | | Документация | | |
| БЗ | | | В 18А-01.01.300-СБ | Сборочный чертёж | | |
| | | | | Арт зал | | |
| Б4 | 1 | | В 18А-01.01.301 | Функционал | | |
| | | | | Прошивка | | |
| | | | | Э.5-4-1 ГОСТ 3282-74* | 3 | Д.00166 |
| | | | | Э.7.9.ЖКД | | |
| Б4 | 2 | | В 18А-01.01.302 | Прошивка | | |
| | | | | Э.5-4-1 ГОСТ 3282-74* | | |
| | | | | Э=82 | 4 | Д.00230 |
| | | | | Переходные данные | | |
| | | | | В 18А-01.01.300 | | |
| | | | | Арт зал | | |
| Б4 | 3 | | В 18А-01.01.303 | Лист | | |
| | | | | Лента 2.5x200 С-3 | | |
| | | | | ГОСТ 6009-74* | | |
| | | | | Э=260 | 114 | 1.020K |
| | | | | В 18А-01.01.302-01 | | |
| | | | | Арт зал | | |
| Б4 | 3 | | В 18А-01.01.303-01 | Лист | | |
| | | | | Лента 2.5x200 С-3 | | |
| | | | | ГОСТ 6009-74* | | |
| | | | | Э=738 | 1 | 2.90K |
| | | | | В 18А-01.01.300 | | |
| | | | | Кожух | | |
| | | | | Лист | | |
| | | | | Лента 2.5x200 С-3 | | |
| | | | | ГОСТ 6009-74* | | |
| | | | | Э=260 | 1 | 1.020K |
| | | | | В 18А-01.01.300 | | |
| | | | | Лист | | |
| | | | | Лента 2.5x200 С-3 | | |
| | | | | ГОСТ 6009-74* | | |
| | | | | Э=738 | 1 | 2.90K |
| | | | | Лист | | |
| | | | | Лента 2.5x200 С-3 | | |
| | | | | ГОСТ 6009-74* | | |
| | | | | Э=260 | 1 | 1.020K |
| | | | | Лист | | |
| | | | | Лента 2.5x200 С-3 | | |
| | | | | ГОСТ 6009-74* | | |
| | | | | Э=738 | 1 | 2.90K |
| | | | | Лист | | |
| | | | | Лента 2.5x200 С-3 | | |
| | | | | ГОСТ 6009-74* | | |
| | | | | Э=260 | 1 | 1.020K |

Всего листов 10, в том числе 2 листа в 2 экземплярах

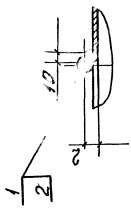
Лист 3.903.8-16 Выпуск 1

| ФОР | ЗОН | ПОЗ | Обозначение | Наименование | Кол | Прим |
|-----|-----|-----|--------------------|--------------------|-----|--------|
| | | | | Э=354 | 1 | 1.30K |
| | | | | В 18А-01.01.300-02 | | |
| | | | | Арт зал | | |
| Б4 | 3 | | В 18А-01.01.303-02 | Лист | | |
| | | | | Лента 2.5x200 С-3 | | |
| | | | | ГОСТ 6009-74* | | |
| | | | | Э=456 | 1 | 1.30K |
| | | | | В 18А-01.01.300-03 | | |
| | | | | Арт зал | | |
| Б4 | 3 | | В 18А-01.01.303-03 | Лист | | |
| | | | | Лента 2.5x200 С-3 | | |
| | | | | ГОСТ 6009-74* | | |
| | | | | Э=542 | 1 | 2.13K |
| | | | | В 18А-01.01.300-04 | | |
| | | | | Арт зал | | |
| Б4 | 3 | | В 18А-01.01.303-04 | Лист | | |
| | | | | Лента 2.5x200 С-3 | | |
| | | | | ГОСТ 6009-74* | | |
| | | | | Э=652 | 1 | 2.58K |
| | | | | В 18А-01.01.300-05 | | |
| | | | | Арт зал | | |
| Б4 | 3 | | В 18А-01.01.303-05 | Лист | | |
| | | | | Лента 2.5x200 С-3 | | |
| | | | | ГОСТ 6009-74* | | |
| | | | | Э=738 | 1 | 2.90K |
| | | | | В 18А-01.01.300 | | |
| | | | | Лист | | |
| | | | | Лента 2.5x200 С-3 | | |
| | | | | ГОСТ 6009-74* | | |
| | | | | Э=260 | 1 | 1.020K |
| | | | | Лист | | |
| | | | | Лента 2.5x200 С-3 | | |
| | | | | ГОСТ 6009-74* | | |
| | | | | Э=738 | 1 | 2.90K |

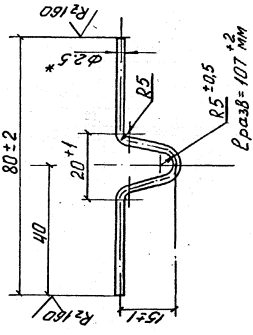
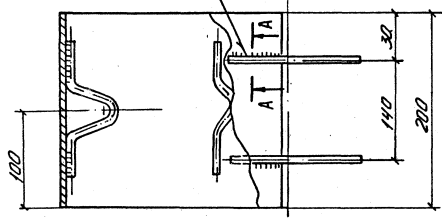
Всего листов 10, в том числе 2 листа в 2 экземплярах



A-A



Масштаб
1:1



1. Размер для справок
2. Остальные ± 0.1
3. Шероховатость кромок реза деталей - R2160

| Обозначение | Размеры | | Масса кг |
|------------------|---------|------|-------------|
| | Д.ВН | Д.ВН | |
| В 18 А-01.01.300 | 82,5 | 1,3 | |
| -01 | 110 | 1,7 | |
| -02 | 142,5 | 2,1 | |
| -03 | 170 | 2,4 | |
| -04 | 205 | 2,85 | |
| -05 | 232,5 | 3,2 | |

В 18 А-01.01.300.05

КОЖУГ

| Имя | Масса | | Лист | Известно / |
|---------------|-------|-----|------|------------|
| | гм | мдл | | |
| Иванов И.И. | | | | |
| Петров П.П. | | | | |
| Сидоров С.С. | | | | |
| Трофимов Т.Т. | | | | |
| Федоров Ф.Ф. | | | | |
| Харьков Х.Х. | | | | |
| Цыганов Ц.Ц. | | | | |
| Чайков Ч.Ч. | | | | |
| Шаров Ш.Ш. | | | | |
| Щербинин Ш.Ш. | | | | |
| Юдин Ю.Ю. | | | | |
| Яковлев Я.Я. | | | | |

| Форм. Знач. | Объём | Наименование | Кол. | Прим. |
|--------------------|--------------------------|-----------------------|------|-------|
| 13 | В 18А - 01.01.000.05 | докум. точил. | | |
| | | Сборочный чертеж | | |
| | | Переменные винты | | |
| | | В 18А - 01.01.000 | | |
| | | Сборочные единицы | | |
| 14 | 1 В 18А - 01.01.100 | Втулка | 1 | |
| 14 | 2 В 18А - 01.01.200 | Обойма разрезная | 1 | |
| 14 | 3 В 18А - 01.01.300 | Коржук | 2 | |
| 14 | 4 В 18А - 01.02.100 | Патрубок | 1 | |
| | | Детали | | |
| 15 | 5 В 18А - 01.01.001 | Прокладка | 1 | |
| | | Стандартные изделия | | |
| 6 | | Шпилька М16-Бр.В.0.58 | | |
| 7 | | Гайка М16.5 | 4 | |
| 8 | | Гайка М16.5 | 8 | |
| | | Шайба 16.02 | | |
| | | ГОСТ 13463 - 77 * | 8 | |
| 14 | 1 В 18А - 01.01.100 - 01 | Сборочные единицы | 1 | |
| 14 | 2 В 18А - 01.200 - 01 | Обойма разрезная | 1 | |
| 14 | 3 В 18А - 01.300 - 01 | Коржук | 2 | |
| В 18 А - 01.01.000 | | | | |
| 14 | 1 | Мурта сорбни- | лист | лист |
| | | тельная втулка | лист | лист |
| | | названия | лист | лист |
| | | названия | лист | лист |
| | | названия | лист | лист |

Серия 3.903.8-16 Выпуск 1

2.3

| Форм. Знач. | Объём | Наименование | Кол. | Прим. |
|--------------------|--------------------------|-----------------------|------|-------|
| 14 | 4 В 18А - 01.02.100 - 01 | Патрубок | 1 | |
| | | Детали | | |
| 14 | 5 В 18А - 01.01.001 - 01 | Прокладка | 1 | |
| | | Стандартные изделия | | |
| 6 | | Шпилька М16-Бр.В.0.58 | | |
| 7 | | ГОСТ 22042 - 76 * | 8 | |
| | | Гайка М16.5 | | |
| 8 | | ГОСТ 5915 - 70 * | 16 | |
| | | Шайба 16.02 | | |
| | | ГОСТ 13463 - 77 * | 16 | |
| | | В 18А - 01.02.000.03 | | |
| | | Сборочные единицы | | |
| 14 | 1 В 18А - 01.01.100 - 03 | Втулка | 1 | |
| 14 | 2 В 18А - 01.200 - 03 | Обойма разрезная | 1 | |
| В 18 А - 01.01.000 | | | | |

Серия 3902-8-16 - ВАРСХ

| № | Обозначение | Наименование | Кол. Пром. |
|----|---------------------|-----------------------|------------|
| 3 | В 18А-01.01.300-02 | Кожух | 2 |
| 4 | В 18А-01.02.100-03 | Патрубок | 1 |
| 5 | В 18А-01.01.001-03 | Автомат | 1 |
| 6 | Стандартные изделия | Шпилька М20-Фр.150-58 | 8 |
| 7 | ГОСТ 22042-76 * | Гайка М 20.5 | 16 |
| 8 | ГОСТ 5915-70 * | Шайба 20.02 | 16 |
| 9 | ГОСТ 13463-77 * | ГОСТ 13463-77 * | 16 |
| 10 | В 18А-01.02.000-04 | Сборочные единицы | 1 |
| 11 | В 18А-01.01.100-04 | Втулка | 1 |
| 12 | В 18А-01.01.200-04 | Обойма разрезная | 1 |
| 13 | В 18А-01.01.300-02 | Кожух | 2 |
| 14 | В 18А-01.02.100-04 | Патрубок | 1 |
| 15 | Автомат | Автомат | 1 |
| 16 | В 18А-01.01.001-04 | Автомат | 1 |
| 17 | Стандартные изделия | Шпилька М20-Фр.150-58 | 8 |
| 18 | ГОСТ 22042-76 * | Гайка М 20.5 | 16 |
| 19 | ГОСТ 5915-70 * | Шайба 20.02 | 16 |
| 20 | ГОСТ 13463-77 * | ГОСТ 13463-77 * | 16 |
| 21 | В 18А-01.02.000-05 | Сборочные единицы | 1 |
| 22 | В 18А-01.01.100-05 | Втулка | 1 |
| 23 | В 18А-01.01.200-05 | Обойма разрезная | 1 |

Серия 3903-8-16 - ВАРСХ

| № | Обозначение | Наименование | Кол. Пром. |
|----|---------------------|-----------------------|------------|
| 3 | В 18А-01.01.300-03 | Кожух | 2 |
| 4 | В 18А-01.02.100-05 | Патрубок | 1 |
| 5 | В 18А-01.01.001-05 | Автомат | 1 |
| 6 | Стандартные изделия | Шпилька М20-Фр.150-58 | 12 |
| 7 | ГОСТ 22042-76 * | Гайка М 20.5 | 24 |
| 8 | ГОСТ 5915-70 * | Шайба 20.02 | 24 |
| 9 | ГОСТ 13463-77 * | ГОСТ 13463-77 * | 24 |
| 10 | В 18А-01.02.000-06 | Сборочные единицы | 1 |
| 11 | В 18А-01.01.100-05 | Втулка | 1 |
| 12 | В 18А-01.01.200-05 | Обойма разрезная | 1 |
| 13 | В 18А-01.01.300-03 | Кожух | 2 |
| 14 | В 18А-01.02.100-06 | Патрубок | 1 |
| 15 | Автомат | Автомат | 1 |
| 16 | В 18А-01.01.001-06 | Автомат | 1 |
| 17 | Стандартные изделия | Шпилька М20-Фр.150-58 | 12 |
| 18 | ГОСТ 22042-76 * | Гайка М 20.5 | 24 |
| 19 | ГОСТ 5915-70 * | Шайба 20.02 | 24 |
| 20 | ГОСТ 13463-77 * | ГОСТ 13463-77 * | 24 |
| 21 | В 18А-01.02.000-07 | Сборочные единицы | 1 |
| 22 | В 18А-01.01.100-06 | Втулка | 1 |
| 23 | В 18А-01.01.200-06 | Обойма разрезная | 1 |

В. № 18А-01.02.000
В. № 18А-01.02.000
В. № 18А-01.02.000

| ФОР | ЗОН | ПОЗ | Обозначение | Наименование | Мол | Идем |
|-----|-----|-----|-------------------|----------------------------------|-----|------|
| А4 | 3 | 3 | В18А-01.01.300-04 | Коршук | 2 | |
| А4 | 4 | 4 | В18А-01.02.100-07 | Патрубок Артпод | 1 | |
| А4 | 5 | 5 | В18А-01.01.001-07 | Прокладка Стандартные изделия | 1 | |
| | | 6 | | Шильда М24-8х16058 | | |
| | | 7 | | ГОСТ 22042-76* | 12 | |
| | | 7 | | ГОДКА М24.5 | | |
| | | 8 | | ГОСТ 5945-70* | 24 | |
| | | | | Шайба 24.02 | | |
| | | | | ГОСТ 13463-77* | 24 | |
| | | | | В18А-01.02.000-08 | | |
| | | | | Сборочные единицы | | |
| А4 | 1 | 1 | В18А-01.01.100-07 | Втулка | 1 | |
| А4 | 2 | 2 | В18А-01.01.200-07 | Обойма разрезная | 1 | |
| А4 | 3 | 3 | В18А-01.01.300-04 | Коршук | 2 | |
| А4 | 4 | 4 | В18А-01.02.100-08 | Патрубок Артпод | 1 | |
| А4 | 5 | 5 | В18А-01.01.001-08 | Прокладка Стандартные изделия | 1 | |
| | | 6 | | Шильда М24-8х16058 | | |
| | | 7 | | ГОСТ 22042-76* | 12 | |
| | | 7 | | ГОДКА М24.5 | | |
| | | 8 | | ГОСТ 5945-70* | 24 | |
| | | | | Шайба 24.02 | | |
| | | | | ГОСТ 13463-77* | 24 | |
| | | | | В18А-01.02.000-09 | | |
| | | | | Сборочные единицы | | |
| А4 | 1 | 1 | В18А-01.01.100-08 | Втулка | 1 | |
| А4 | 2 | 2 | В18А-01.01.200-08 | Обойма разрезная | 1 | |

Лист 5 из 8-10 Силек 4

Лист 5 из 8-10 Силек 4

В18А-01.02.000

Молот 5

Лист 3 из 8-16 Вилек 1

Лист 3 из 8-16 Вилек 1

| ФОР | ЗОН | ПОЗ | Обозначение | Наименование | Мол | Прим. |
|-----|-----|-----|-------------------|----------------------------------|-----|-------|
| А4 | 3 | 3 | В18А-01.01.300-05 | Коршук | 2 | |
| А4 | 4 | 4 | В18А-01.02.100-09 | Патрубок Артпод | 1 | |
| А4 | 5 | 5 | В18А-01.01.001-09 | Прокладка Стандартные изделия | 1 | |
| | | 6 | | Шильда М24-8х16058 | | |
| | | 7 | | ГОСТ 22042-76* | 12 | |
| | | 7 | | ГОДКА М24.5 | | |
| | | 8 | | ГОСТ 5945-70* | 24 | |
| | | | | Шайба 24.02 | | |
| | | | | ГОСТ 13463-77* | 24 | |
| | | | | В18А-01.02.000-10 | | |
| | | | | Сборочные единицы | | |
| А4 | 1 | 1 | В18А-01.01.100-08 | Втулка | 1 | |
| А4 | 2 | 2 | В18А-01.01.200-08 | Обойма разрезная | 1 | |
| А4 | 3 | 3 | В18А-01.01.300-05 | Коршук | 2 | |
| А4 | 4 | 4 | В18А-01.02.100-10 | Патрубок Артпод | 1 | |
| А4 | 5 | 5 | В18А-01.01.001-10 | Прокладка Стандартные изделия | 1 | |
| | | 6 | | Шильда М24-8х16058 | | |
| | | 7 | | ГОСТ 22042-76* | 12 | |
| | | 7 | | ГОДКА М24.5 | | |
| | | 8 | | ГОСТ 5945-70* | 24 | |
| | | | | Шайба 24.02 | | |
| | | | | ГОСТ 13463-77* | 24 | |
| | | | | В18А-01.02.000-11 | | |
| | | | | Сборочные единицы | | |
| А4 | 1 | 1 | В18А-01.01.100-09 | Втулка | 1 | |
| А4 | 2 | 2 | В18А-01.01.200-09 | Обойма разрезная | 1 | |
| А4 | 3 | 3 | В18А-01.01.300-06 | Коршук | 2 | |
| А4 | 4 | 4 | В18А-01.02.100-11 | Патрубок Артпод | 1 | |
| А4 | 5 | 5 | В18А-01.01.001-11 | Прокладка Стандартные изделия | 1 | |
| | | 6 | | Шильда М24-8х16058 | | |
| | | 7 | | ГОСТ 22042-76* | 12 | |
| | | 7 | | ГОДКА М24.5 | | |
| | | 8 | | ГОСТ 5945-70* | 24 | |
| | | | | Шайба 24.02 | | |
| | | | | ГОСТ 13463-77* | 24 | |
| | | | | В18А-01.02.000-12 | | |
| | | | | Сборочные единицы | | |
| А4 | 1 | 1 | В18А-01.01.100-10 | Втулка | 1 | |
| А4 | 2 | 2 | В18А-01.01.200-10 | Обойма разрезная | 1 | |
| А4 | 3 | 3 | В18А-01.01.300-07 | Коршук | 2 | |
| А4 | 4 | 4 | В18А-01.02.100-12 | Патрубок Артпод | 1 | |
| А4 | 5 | 5 | В18А-01.01.001-12 | Прокладка Стандартные изделия | 1 | |
| | | 6 | | Шильда М24-8х16058 | | |
| | | 7 | | ГОСТ 22042-76* | 12 | |
| | | 7 | | ГОДКА М24.5 | | |
| | | 8 | | ГОСТ 5945-70* | 24 | |
| | | | | Шайба 24.02 | | |
| | | | | ГОСТ 13463-77* | 24 | |
| | | | | В18А-01.02.000-13 | | |
| | | | | Сборочные единицы | | |
| А4 | 1 | 1 | В18А-01.01.100-11 | Втулка | 1 | |
| А4 | 2 | 2 | В18А-01.01.200-11 | Обойма разрезная | 1 | |
| А4 | 3 | 3 | В18А-01.01.300-08 | Коршук | 2 | |
| А4 | 4 | 4 | В18А-01.02.100-13 | Патрубок Артпод | 1 | |
| А4 | 5 | 5 | В18А-01.01.001-13 | Прокладка Стандартные изделия | 1 | |
| | | 6 | | Шильда М24-8х16058 | | |
| | | 7 | | ГОСТ 22042-76* | 12 | |
| | | 7 | | ГОДКА М24.5 | | |
| | | 8 | | ГОСТ 5945-70* | 24 | |
| | | | | Шайба 24.02 | | |
| | | | | ГОСТ 13463-77* | 24 | |
| | | | | В18А-01.02.000-14 | | |
| | | | | Сборочные единицы | | |
| А4 | 1 | 1 | В18А-01.01.100-12 | Втулка | 1 | |
| А4 | 2 | 2 | В18А-01.01.200-12 | Обойма разрезная | 1 | |

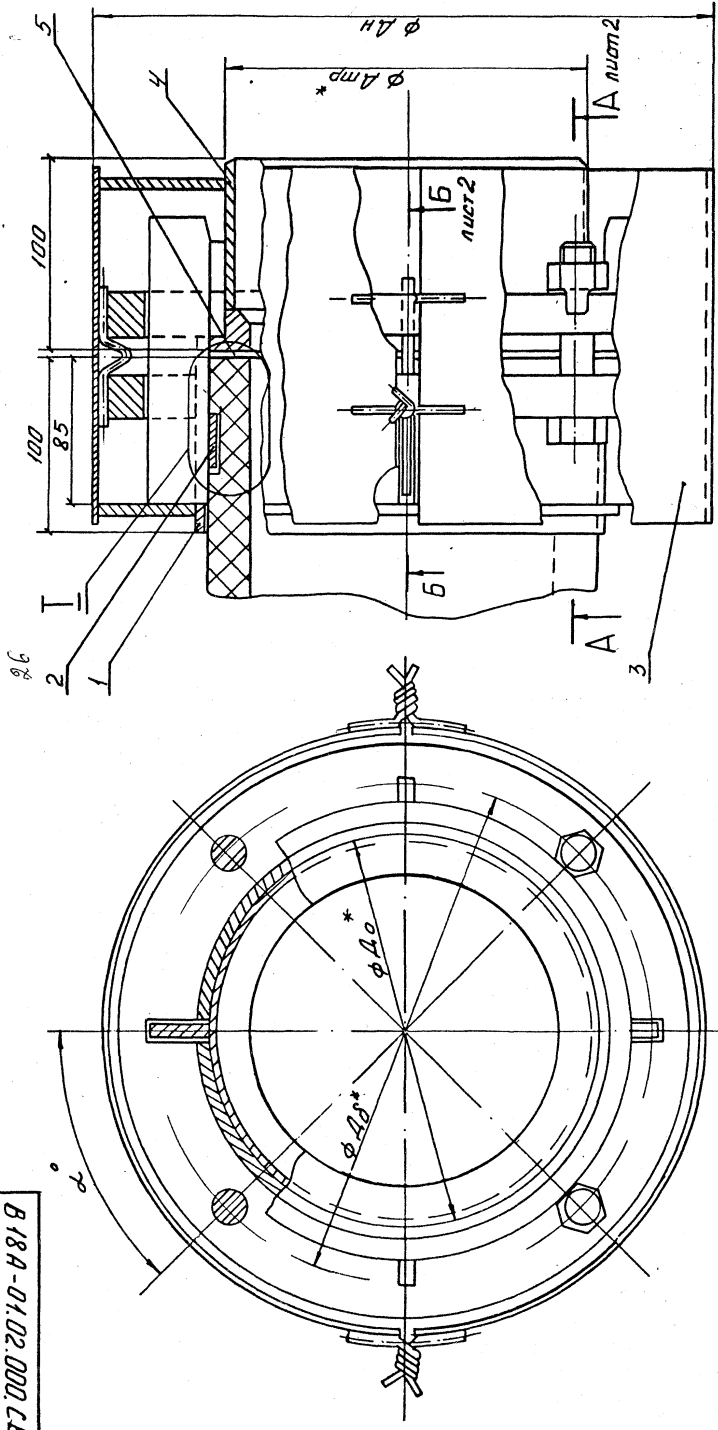
Лист 3 из 8-16 Вилек 1

В18А-01.02-000

Лист 6

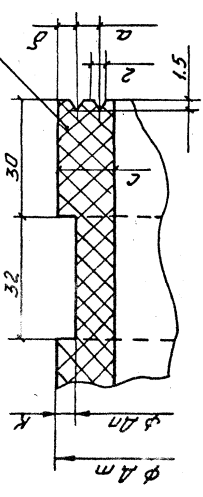
В 18А-01.02.000.СБ

82



1. Таблицу исполнений см на листе 2.
2. * Размер для справок
3. ± 0,1

Труба асбестоцементная



| | | | | |
|-----|------|-------|--------|------|
| Изм | Лист | Всего | Листов | Дата |
| 1 | 1 | 1 | 1 | |
| 2 | 1 | 1 | 1 | |
| 3 | 1 | 1 | 1 | |
| 4 | 1 | 1 | 1 | |
| 5 | 1 | 1 | 1 | |
| 6 | 1 | 1 | 1 | |
| 7 | 1 | 1 | 1 | |
| 8 | 1 | 1 | 1 | |
| 9 | 1 | 1 | 1 | |
| 10 | 1 | 1 | 1 | |

В 18А-01.02.000.СБ

Муфта соединительная
тип II

Лист 1 из 1
Госстрой СССР
Казанский

В 18 А - П 1.02.000.05

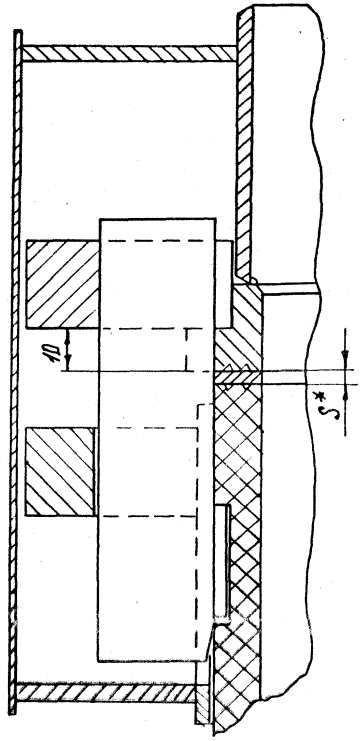
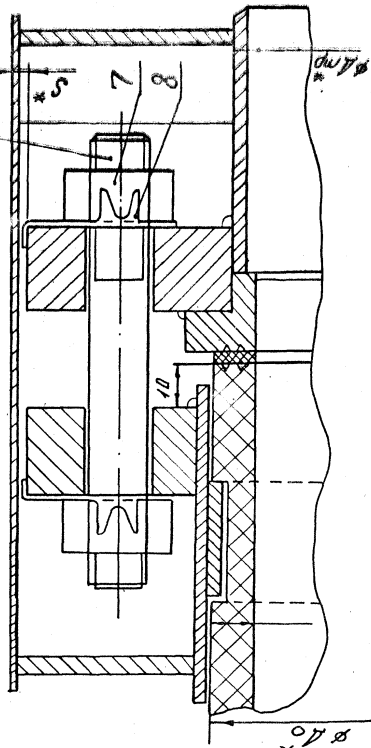
A - A

мм

27

D - B

мм



| Добавление | Ау | Авдоцементные плиты | | | | | | Металлоконструкции | | | | | | Угол α° | Масса кг |
|--------------------|-----|---------------------|------|-----|----|----|----|--------------------|-----|-----|-----|------|------|---------|----------|
| | | А0* | С* | А0 | К | Д | Б | А4 | А70 | А8* | А9* | А10* | А11* | | |
| В 18 - 01 - 02.000 | 50 | 68 | 10 | 61 | 35 | 40 | 30 | 170 | 57 | 125 | 16 | 3 | 4 | 45 | 12,85 |
| -01 | 100 | 118 | 10 | 111 | 35 | 40 | 30 | 225 | 108 | 190 | 16 | 3 | 8 | 22,5 | 21,4 |
| -02 | 100 | 122 | 13 | 115 | 35 | 50 | 40 | 225 | 108 | 190 | 16 | 3 | 8 | 22,5 | 21,31 |
| -03 | 150 | 161 | 14 | 153 | 40 | 50 | 45 | 290 | 159 | 240 | 20 | 4 | 8 | 22,5 | 33,96 |
| -04 | 150 | 168 | 16,5 | 160 | 40 | 55 | 55 | 290 | 159 | 240 | 20 | 4 | 8 | 22,5 | 33,5 |
| -05 | 200 | 224 | 20 | 214 | 50 | 70 | 65 | 345 | 219 | 295 | 20 | 4 | 12 | 15 | 45,17 |
| -06 | 200 | 224 | 21,5 | 214 | 50 | 75 | 70 | 345 | 219 | 295 | 20 | 4 | 12 | 15 | 41,98 |
| -07 | 250 | 274 | 23 | 263 | 55 | 80 | 75 | 415 | 273 | 355 | 24 | 4 | 12 | 15 | 62,95 |
| -08 | 250 | 281 | 24 | 277 | 55 | 80 | 80 | 415 | 273 | 355 | 24 | 4 | 12 | 15 | 59,11 |
| -09 | 300 | 324 | 24 | 312 | 55 | 90 | 80 | 470 | 325 | 410 | 24 | 4 | 12 | 15 | 76,5 |
| -10 | 300 | 324 | 27 | 312 | 55 | 90 | 90 | 470 | 325 | 410 | 24 | 4 | 12 | 15 | 75,9 |

Лист 3.023.8-16 Выпуск 1

№ проекта 1.02.000.05

Форм. 303-1

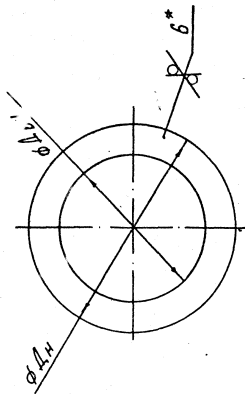
| Форм. | Зон. | Лист | Обозначение | Наименование | Кол. | Детал. |
|-------|------|------|----------------------|--------------------|------|--------|
| | | | | Документация | | |
| | | | | Сборочный чертеж | | |
| А3 | | | В 18А-01.02.100.05 | | | |
| | | | | Печатные данные | | |
| | | | | В 18А-01.02.100 | | |
| | | | | Детали | | |
| А4 | | | 1 В 18А-01.02.101 | Кольцо | 1 | |
| А3 | | | 2 В 18А-01.02.102 | Фланец | 1 | |
| А3 | | | 3 В 18А-01.02.103 | Втулка | 1 | |
| А4 | | | 4 В 18А-01.02.104 | Патрубок | 1 | |
| А4 | | | 5 В 18А-01.02.105 | Ребро | 2 | |
| | | | | В 18А-01.02.100-01 | | |
| | | | | Детали | | |
| А4 | | | 1 В 18А-01.02.101-01 | Кольцо | 1 | |
| А3 | | | 2 В 18А-01.02.102-01 | Фланец | 1 | |
| А3 | | | 3 В 18А-01.02.103-01 | Втулка | 1 | |
| А4 | | | 4 В 18А-01.02.104-01 | Патрубок | 1 | |
| А4 | | | 5 В 18А-01.02.105-01 | Ребро | 4 | |
| | | | | В 18А-01.02.100-02 | | |
| | | | | Детали | | |
| А4 | | | 1 В 18А-01.02.101-01 | Кольцо | 1 | |
| А3 | | | 2 В 18А-01.02.102-01 | Фланец | 1 | |
| А3 | | | 3 В 18А-01.02.103-01 | Втулка | 1 | |
| А4 | | | 4 В 18А-01.02.104-01 | Патрубок | 1 | |
| А4 | | | 5 В 18А-01.02.104-01 | Патрубок | 1 | |
| | | | | В 18А-01.02.100 | | |
| | | | | Детали | | |
| А4 | | | 1 В 18А-01.02.101-03 | Кольцо | 1 | |
| А3 | | | 2 В 18А-01.02.102-03 | Фланец | 1 | |
| А3 | | | 3 В 18А-01.02.103-05 | Втулка | 1 | |
| А4 | | | 4 В 18А-01.02.104-03 | Патрубок | 1 | |
| А4 | | | 5 В 18А-01.02.105 | Ребро | 6 | |
| | | | | В 18А-01.02.100-08 | | |
| | | | | Детали | | |
| А4 | | | 1 В 18А-01.02.101-03 | Кольцо | 1 | |
| А3 | | | 2 В 18А-01.02.102-03 | Фланец | 1 | |
| А3 | | | 3 В 18А-01.02.103-05 | Втулка | 1 | |
| А4 | | | 4 В 18А-01.02.104-03 | Патрубок | 1 | |
| | | | | В 18А-01.02.100 | | |
| | | | | Детали | | |
| А4 | | | 1 В 18А-01.02.101-02 | Кольцо | 1 | |
| А3 | | | 2 В 18А-01.02.102-02 | Фланец | 1 | |
| А3 | | | 3 В 18А-01.02.103-03 | Втулка | 1 | |
| А4 | | | 4 В 18А-01.02.104-02 | Патрубок | 1 | |
| А4 | | | 5 В 18А-01.02.105 | Ребро | 4 | |
| | | | | В 18А-01.02.100-04 | | |
| | | | | Детали | | |
| А4 | | | 1 В 18А-01.02.101-02 | Кольцо | 1 | |
| А3 | | | 2 В 18А-01.02.102-02 | Фланец | 1 | |
| А3 | | | 3 В 18А-01.02.103-04 | Втулка | 1 | |
| А4 | | | 4 В 18А-01.02.104-02 | Патрубок | 1 | |
| А4 | | | 5 В 18А-01.02.105 | Ребро | 4 | |
| | | | | В 18А-01.02.100-05 | | |
| | | | | Детали | | |
| А4 | | | 1 В 18А-01.02.101-03 | Кольцо | 1 | |
| А3 | | | 2 В 18А-01.02.102-03 | Фланец | 1 | |
| А3 | | | 3 В 18А-01.02.103-05 | Втулка | 1 | |
| А4 | | | 4 В 18А-01.02.104-03 | Патрубок | 1 | |
| А4 | | | 5 В 18А-01.02.105 | Ребро | 6 | |
| | | | | В 18А-01.02.100-08 | | |
| | | | | Детали | | |
| А4 | | | 1 В 18А-01.02.101-03 | Кольцо | 1 | |
| А3 | | | 2 В 18А-01.02.102-03 | Фланец | 1 | |
| А3 | | | 3 В 18А-01.02.103-05 | Втулка | 1 | |
| А4 | | | 4 В 18А-01.02.104-03 | Патрубок | 1 | |

Серия 3903-16 Выпуск 1

| Форм. | Зон. | Лист | Обозначение | Наименование | Кол. | Детал. |
|-------|------|------|----------------------|--------------------|------|--------|
| | | | | Документация | | |
| | | | | Сборочный чертеж | | |
| А3 | | | В 18А-01.02.100.05 | | | |
| | | | | Печатные данные | | |
| | | | | В 18А-01.02.100 | | |
| | | | | Детали | | |
| А4 | | | 1 В 18А-01.02.101-02 | Кольцо | 1 | |
| А3 | | | 2 В 18А-01.02.102-02 | Фланец | 1 | |
| А3 | | | 3 В 18А-01.02.103-03 | Втулка | 1 | |
| А4 | | | 4 В 18А-01.02.104-02 | Патрубок | 1 | |
| А4 | | | 5 В 18А-01.02.105 | Ребро | 4 | |
| | | | | В 18А-01.02.100-04 | | |
| | | | | Детали | | |
| А4 | | | 1 В 18А-01.02.101-02 | Кольцо | 1 | |
| А3 | | | 2 В 18А-01.02.102-02 | Фланец | 1 | |
| А3 | | | 3 В 18А-01.02.103-04 | Втулка | 1 | |
| А4 | | | 4 В 18А-01.02.104-02 | Патрубок | 1 | |
| А4 | | | 5 В 18А-01.02.105 | Ребро | 4 | |
| | | | | В 18А-01.02.100-05 | | |
| | | | | Детали | | |
| А4 | | | 1 В 18А-01.02.101-03 | Кольцо | 1 | |
| А3 | | | 2 В 18А-01.02.102-03 | Фланец | 1 | |
| А3 | | | 3 В 18А-01.02.103-05 | Втулка | 1 | |
| А4 | | | 4 В 18А-01.02.104-03 | Патрубок | 1 | |
| А4 | | | 5 В 18А-01.02.105 | Ребро | 6 | |
| | | | | В 18А-01.02.100-08 | | |
| | | | | Детали | | |
| А4 | | | 1 В 18А-01.02.101-03 | Кольцо | 1 | |
| А3 | | | 2 В 18А-01.02.102-03 | Фланец | 1 | |
| А3 | | | 3 В 18А-01.02.103-05 | Втулка | 1 | |
| А4 | | | 4 В 18А-01.02.104-03 | Патрубок | 1 | |

Серия 3903-16 Выпуск 1

В 18А - 01.02.101



| Обозначение | Размер мм | | Масса кг |
|-------------------|-----------|-----|----------|
| | Дн | Двн | |
| В 18А - 01.02.101 | 165 | 50 | 0,978 |
| - 01 | 220 | 110 | 1,342 |
| - 02 | 285 | 161 | 2,045 |
| - 03 | 340 | 222 | 2,452 |
| - 04 | 410 | 275 | 3,410 |
| - 05 | 465 | 326 | 4,065 |

1 * Размер для справок
2 + 2714

| № п/п | Обозначение | Наименование | Мат | Кол | Изм |
|-------|------------------------|--------------|-----|-----|-----|
| 1 | В 18А - 01.02.105 | Резьба | Б | 6 | 3 |
| 2 | В 18А - 01.02.101 - 01 | Кольцо | 1 | 1 | |
| 3 | В 18А - 01.02.102 - 04 | Фланец | 1 | 1 | |
| 4 | В 18А - 01.02.103 - 07 | Втулка | 1 | 1 | |
| 5 | В 18А - 01.02.104 - 04 | Патрубок | 1 | 1 | |
| 6 | В 18А - 01.02.105 | Резьба | Б | 6 | |
| 7 | В 18А - 01.02.100 - 02 | Артмалл | | | |
| 8 | В 18А - 01.02.101 - 04 | Кольцо | 1 | 1 | |
| 9 | В 18А - 01.02.102 - 04 | Фланец | 1 | 1 | |
| 10 | В 18А - 01.02.103 - 08 | Втулка | 1 | 1 | |
| 11 | В 18А - 01.02.104 - 04 | Патрубок | 1 | 1 | |
| 12 | В 18А - 01.02.105 | Резьба | Б | 6 | |
| 13 | В 18А - 01.02.100 - 09 | Артмалл | | | |
| 14 | В 18А - 01.02.101 - 05 | Кольцо | 1 | 1 | |
| 15 | В 18А - 01.02.102 - 05 | Фланец | 1 | 1 | |
| 16 | В 18А - 01.02.103 - 09 | Втулка | 1 | 1 | |
| 17 | В 18А - 01.02.104 - 05 | Патрубок | 1 | 1 | |
| 18 | В 18А - 01.02.105 | Резьба | Б | 6 | |
| 19 | В 18А - 01.02.100 - 10 | Артмалл | | | |
| 20 | В 18А - 01.02.101 - 05 | Кольцо | 1 | 1 | |
| 21 | В 18А - 01.02.102 - 05 | Фланец | 1 | 1 | |
| 22 | В 18А - 01.02.103 - 10 | Втулка | 1 | 1 | |
| 23 | В 18А - 01.02.104 - 05 | Патрубок | 1 | 1 | |
| 24 | В 18А - 01.02.105 | Резьба | Б | 6 | |

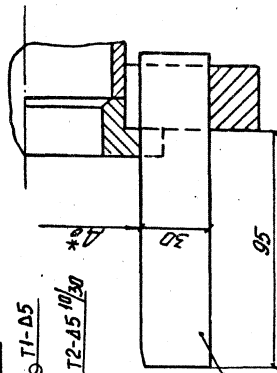
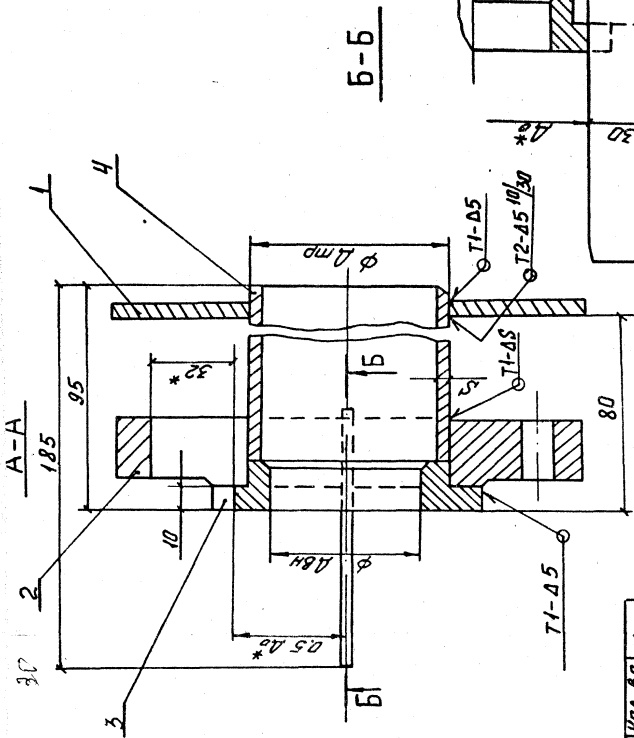
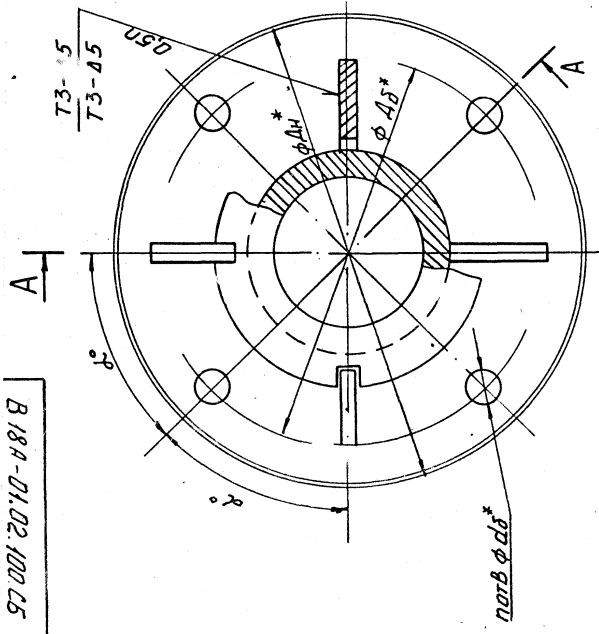
В 18А - 01.02.100

В 18А - 01.02.101

К 01640

| | | | |
|--------------|--------|--------|--------|
| Исполнитель | М.В.С. | М.В.С. | М.В.С. |
| Проверенный | М.В.С. | М.В.С. | М.В.С. |
| Утвержденный | М.В.С. | М.В.С. | М.В.С. |
| Исполнитель | М.В.С. | М.В.С. | М.В.С. |
| Проверенный | М.В.С. | М.В.С. | М.В.С. |
| Утвержденный | М.В.С. | М.В.С. | М.В.С. |

Исполн. Б.И.В. 01.02.1003-01
М.В.С. 01.02.1003-01
САНТЕХПРОЕКТ



| Обозначение | Ду * | Размеры, | | | | | Угол α° | Угол отверстия или вырезов β | Масса кг |
|-----------------|------|-------------------|-------------------|------------------|------------------|------------------|--------------------------|--|-------------|
| | | Д _{вн} * | Д _{тр} * | Д _б * | Д _н * | Д _б * | | | |
| В 18А-01.02.100 | 50 | 88 | 48 | 57 | 125 | 160 | 16 | 4 | 4,88 |
| -01 | 100 | 118 | 98 | 108 | 180 | 215 | 16 | 4,5 | 8,8 |
| -02 | 100 | 122 | 92 | 108 | 180 | 215 | 16 | 4,5 | 8,87 |
| -03 | 150 | 161 | 133 | 159 | 210 | 280 | 20 | 5 | 14,36 |
| -04 | 150 | 168 | 135 | 159 | 210 | 280 | 20 | 5 | 14,32 |
| -05 | 200 | 224 | 184 | 219 | 295 | 335 | 20 | 6 | 19,59 |
| -06 | 200 | 224 | 181 | 219 | 295 | 335 | 20 | 6 | 19,98 |
| -07 | 250 | 274 | 228 | 273 | 355 | 405 | 24 | 6 | 27,03 |
| -08 | 250 | 298 | 250 | 273 | 355 | 405 | 24 | 6 | 28,01 |
| -09 | 300 | 324 | 276 | 324 | 410 | 460 | 24 | 7 | 34,19 |
| -10 | 300 | 324 | 270 | 324 | 410 | 460 | 24 | 7 | 34,57 |

- * Размер для справок.
- 2. + УТН
- 3. Сварные швы по ГОСТ 5264-80.

В 18А-01.02.100.СБ

Патрибок

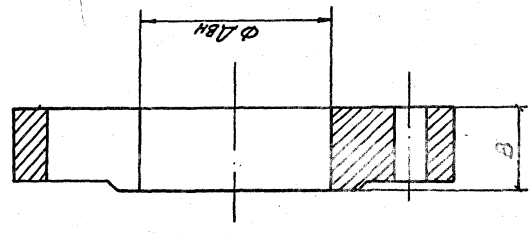
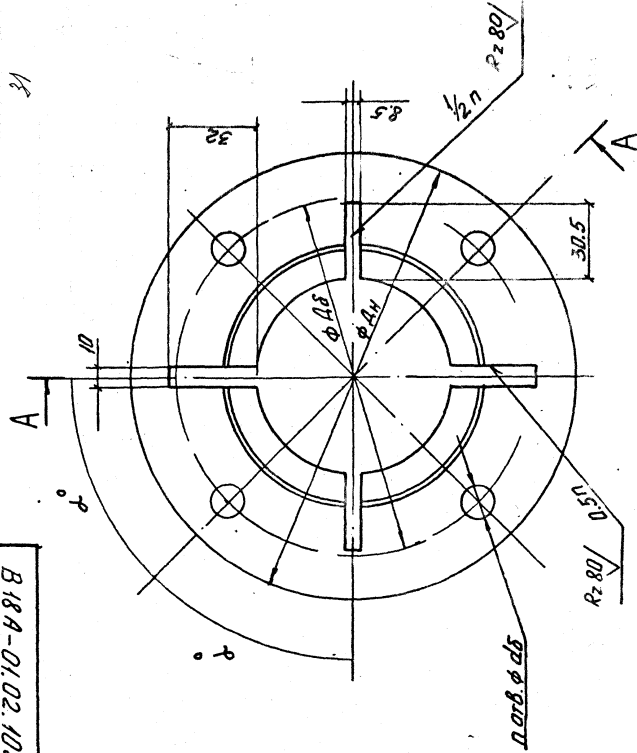
| | | | | |
|-------------------|---------------|---------------|-------------|---------------|
| ИЗМЕНИТЬ № ВОКУМ. | ПРИБ. ЗАП. | С.М. | тава | С.П. Листовой |
| РАЗРАБОТЧИК | ПРОЕКТИРОВЩИК | УТВ. | УТВ. | УТВ. |
| С.М. | тава | С.П. Листовой | К.А. Зайцев | С.А. Ткачев |

В.18А-01.02.102

31

A-A

33



1. * Размер для справок

$$2. + \frac{0.14}{2}$$

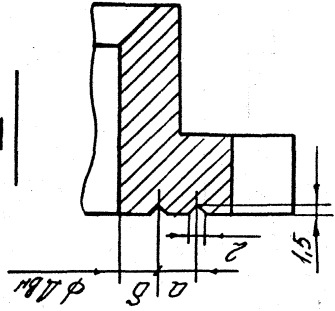
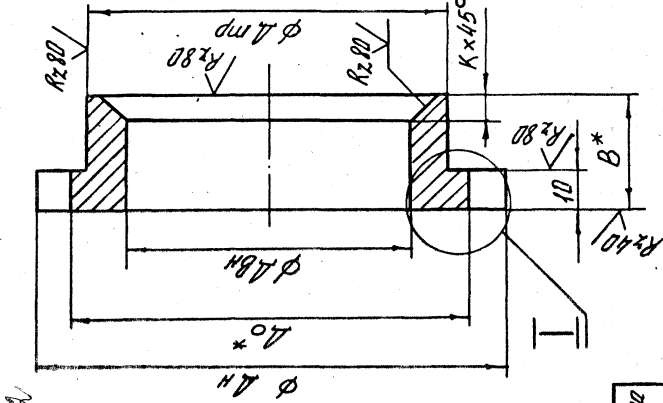
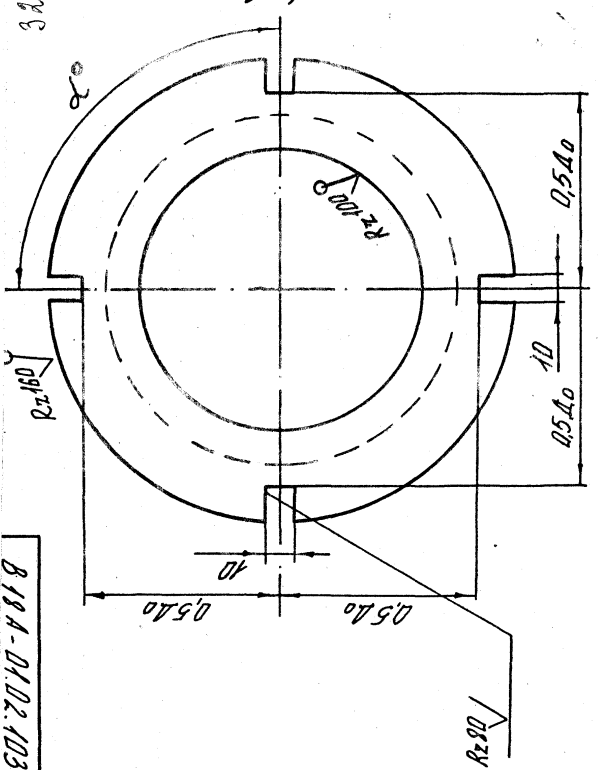
| Обозначение | Материал, заготовка | Размеры, мм | | | | Итого | Конт-пр | | | Конт-пр | | | | |
|-----------------|-------------------------------|-------------|-------|-----|------|-------|---------|---------|---------|---------|---|---|---|---|
| | | * Дн | * ДВн | * В | * дв | | * α | Конт-пр | Конт-пр | Конт-пр | | | | |
| В.18А-01.02.102 | Фланец I-50-16 от 25 до 40 | 180 | 125 | 59 | 22 | 18 | 45 | 4 | 2 | 2 | 2 | 2 | 2 | 2 |
| 10- | Фланец I-100-16 от 100 до 120 | 215 | 180 | 110 | 26 | 18 | 22,5 | 8 | 4 | 4 | 4 | 4 | 4 | 4 |
| 02 | Фланец I-150-16 от 150 до 180 | 280 | 240 | 161 | 28 | 22 | 22,5 | 8 | 4 | 4 | 4 | 4 | 4 | 4 |
| 03 | Фланец I-200-16 от 170 до 200 | 335 | 295 | 222 | 30 | 22 | 15 | 12 | 6 | 6 | 6 | 6 | 6 | 6 |
| 04 | Фланец I-250-16 от 220 до 250 | 405 | 355 | 273 | 31 | 25 | 15 | 12 | 6 | 6 | 6 | 6 | 6 | 6 |
| 05 | Фланец I-300-16 от 270 до 300 | 480 | 440 | 325 | 32 | 25 | 15 | 12 | 6 | 6 | 6 | 6 | 6 | 6 |

В.18А-01.02.102

| | | |
|-------|-------------|------|
| № 102 | ПРОИЗВЕДЕНА | № 49 |
| № 102 | ПРОИЗВЕДЕНА | № 49 |
| № 102 | ПРОИЗВЕДЕНА | № 49 |
| № 102 | ПРОИЗВЕДЕНА | № 49 |
| № 102 | ПРОИЗВЕДЕНА | № 49 |
| № 102 | ПРОИЗВЕДЕНА | № 49 |
| № 102 | ПРОИЗВЕДЕНА | № 49 |
| № 102 | ПРОИЗВЕДЕНА | № 49 |
| № 102 | ПРОИЗВЕДЕНА | № 49 |
| № 102 | ПРОИЗВЕДЕНА | № 49 |

С.М. ТАДЖИК

В 19А-01.02.103



- 1 * Размер для справок
- 2 ± 1/14
2

| Обозначение | Размеры мм | | | | Угол л | Угол л | Моделл № | | |
|----------------|------------|-----|-----|-----|--------|--------|----------|----|-------|
| | Ан | Авн | Атр | В | | | | | |
| В19А-01.02.103 | 68 | 102 | 48 | 57 | 25 | 05 | 4 | 90 | 0,555 |
| | 118 | 158 | 98 | 108 | 25 | 05 | 4 | 45 | 1,044 |
| | 122 | 158 | 96 | 108 | 25 | 15 | 5 | 45 | 1,044 |
| | 191 | 212 | 133 | 150 | 25 | 05 | 8 | 45 | 2,113 |
| | 198 | 242 | 135 | 150 | 25 | 05 | 8 | 45 | 2,077 |
| | 224 | 268 | 194 | 219 | 25 | 115 | 7 | 30 | 3,263 |
| | 224 | 268 | 194 | 219 | 28 | 130 | 7 | 30 | 3,509 |
| | 274 | 320 | 228 | 273 | 28 | 165 | 8 | 30 | 4,597 |
| | 298 | 320 | 250 | 273 | 28 | 55 | 8 | 30 | 3,595 |
| | 425 | 545 | 274 | 324 | 28 | 165 | 8 | 30 | 5,755 |
| | 425 | 545 | 274 | 324 | 28 | 195 | 9 | 30 | 6,153 |

В 18-01.02.103

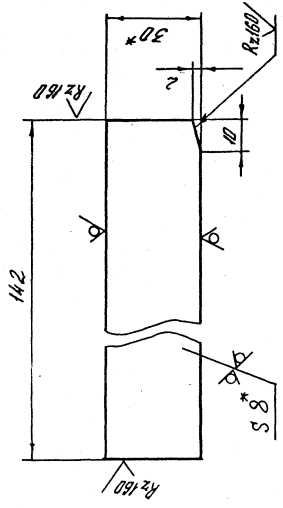
| | | | |
|----------|------------|----------|------------|
| Исполн | И.М.М.М.М. | Проверк | Л.П.П.П. |
| Директор | И.М.М.М.М. | Мастер | И.М.М.М.М. |
| Инженер | И.М.М.М.М. | СМ | И.М.М.М.М. |
| Машинист | И.М.М.М.М. | Табл | И.М.М.М.М. |
| Материал | И.М.М.М.М. | Материал | И.М.М.М.М. |
| Материал | И.М.М.М.М. | Материал | И.М.М.М.М. |
| Материал | И.М.М.М.М. | Материал | И.М.М.М.М. |
| Материал | И.М.М.М.М. | Материал | И.М.М.М.М. |

Втулка

Лист 6 из 6
 ВПЧ 19903-74
 Казанский
 станстан 14637-88*
 С.П.И.И.И.И.И.

34

B18A-01.02.105



1* Размер для справок

2 ± 3Т14
2

Лист 3 от 8-16 выгнет

Лист 3 от 8-16 выгнет

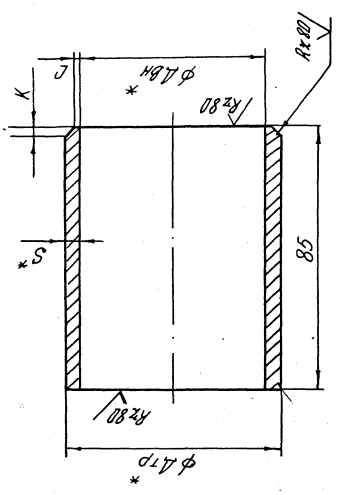
B18A-01.02.105

Редра

| | | | |
|-------|------------|----------|------------|
| № п/п | Исполнение | Материал | Количество |
| 1 | Редра | Ст 3 | 1 |
| 2 | Редра | Ст 3 | 1 |
| 3 | Редра | Ст 3 | 1 |
| 4 | Редра | Ст 3 | 1 |
| 5 | Редра | Ст 3 | 1 |
| 6 | Редра | Ст 3 | 1 |
| 7 | Редра | Ст 3 | 1 |
| 8 | Редра | Ст 3 | 1 |
| 9 | Редра | Ст 3 | 1 |
| 10 | Редра | Ст 3 | 1 |
| 11 | Редра | Ст 3 | 1 |
| 12 | Редра | Ст 3 | 1 |
| 13 | Редра | Ст 3 | 1 |
| 14 | Редра | Ст 3 | 1 |
| 15 | Редра | Ст 3 | 1 |
| 16 | Редра | Ст 3 | 1 |
| 17 | Редра | Ст 3 | 1 |
| 18 | Редра | Ст 3 | 1 |
| 19 | Редра | Ст 3 | 1 |
| 20 | Редра | Ст 3 | 1 |
| 21 | Редра | Ст 3 | 1 |
| 22 | Редра | Ст 3 | 1 |
| 23 | Редра | Ст 3 | 1 |
| 24 | Редра | Ст 3 | 1 |
| 25 | Редра | Ст 3 | 1 |
| 26 | Редра | Ст 3 | 1 |
| 27 | Редра | Ст 3 | 1 |
| 28 | Редра | Ст 3 | 1 |
| 29 | Редра | Ст 3 | 1 |
| 30 | Редра | Ст 3 | 1 |
| 31 | Редра | Ст 3 | 1 |
| 32 | Редра | Ст 3 | 1 |
| 33 | Редра | Ст 3 | 1 |
| 34 | Редра | Ст 3 | 1 |
| 35 | Редра | Ст 3 | 1 |
| 36 | Редра | Ст 3 | 1 |
| 37 | Редра | Ст 3 | 1 |
| 38 | Редра | Ст 3 | 1 |
| 39 | Редра | Ст 3 | 1 |
| 40 | Редра | Ст 3 | 1 |
| 41 | Редра | Ст 3 | 1 |
| 42 | Редра | Ст 3 | 1 |
| 43 | Редра | Ст 3 | 1 |
| 44 | Редра | Ст 3 | 1 |
| 45 | Редра | Ст 3 | 1 |
| 46 | Редра | Ст 3 | 1 |
| 47 | Редра | Ст 3 | 1 |
| 48 | Редра | Ст 3 | 1 |
| 49 | Редра | Ст 3 | 1 |
| 50 | Редра | Ст 3 | 1 |
| 51 | Редра | Ст 3 | 1 |
| 52 | Редра | Ст 3 | 1 |
| 53 | Редра | Ст 3 | 1 |
| 54 | Редра | Ст 3 | 1 |
| 55 | Редра | Ст 3 | 1 |
| 56 | Редра | Ст 3 | 1 |
| 57 | Редра | Ст 3 | 1 |
| 58 | Редра | Ст 3 | 1 |
| 59 | Редра | Ст 3 | 1 |
| 60 | Редра | Ст 3 | 1 |
| 61 | Редра | Ст 3 | 1 |
| 62 | Редра | Ст 3 | 1 |
| 63 | Редра | Ст 3 | 1 |
| 64 | Редра | Ст 3 | 1 |
| 65 | Редра | Ст 3 | 1 |
| 66 | Редра | Ст 3 | 1 |
| 67 | Редра | Ст 3 | 1 |
| 68 | Редра | Ст 3 | 1 |
| 69 | Редра | Ст 3 | 1 |
| 70 | Редра | Ст 3 | 1 |
| 71 | Редра | Ст 3 | 1 |
| 72 | Редра | Ст 3 | 1 |
| 73 | Редра | Ст 3 | 1 |
| 74 | Редра | Ст 3 | 1 |
| 75 | Редра | Ст 3 | 1 |
| 76 | Редра | Ст 3 | 1 |
| 77 | Редра | Ст 3 | 1 |
| 78 | Редра | Ст 3 | 1 |
| 79 | Редра | Ст 3 | 1 |
| 80 | Редра | Ст 3 | 1 |
| 81 | Редра | Ст 3 | 1 |
| 82 | Редра | Ст 3 | 1 |
| 83 | Редра | Ст 3 | 1 |
| 84 | Редра | Ст 3 | 1 |
| 85 | Редра | Ст 3 | 1 |
| 86 | Редра | Ст 3 | 1 |
| 87 | Редра | Ст 3 | 1 |
| 88 | Редра | Ст 3 | 1 |
| 89 | Редра | Ст 3 | 1 |
| 90 | Редра | Ст 3 | 1 |
| 91 | Редра | Ст 3 | 1 |
| 92 | Редра | Ст 3 | 1 |
| 93 | Редра | Ст 3 | 1 |
| 94 | Редра | Ст 3 | 1 |
| 95 | Редра | Ст 3 | 1 |
| 96 | Редра | Ст 3 | 1 |
| 97 | Редра | Ст 3 | 1 |
| 98 | Редра | Ст 3 | 1 |
| 99 | Редра | Ст 3 | 1 |
| 100 | Редра | Ст 3 | 1 |

Лист 3 от 8-16 выгнет

B18A-01.02.104



1. 325-8- размер трубы-эголобы, наружно подер-
насть пропачитесь до размера ϕ ДН-324

2* Размеры для справок

3 ± 3Т14
2

Лист 3 от 8-16 выгнет

B18A-01.02.104

Патрубок

| | | | |
|-------|------------|----------|------------|
| № п/п | Исполнение | Материал | Количество |
| 1 | Патрубок | Ст 3 | 1 |
| 2 | Патрубок | Ст 3 | 1 |
| 3 | Патрубок | Ст 3 | 1 |
| 4 | Патрубок | Ст 3 | 1 |
| 5 | Патрубок | Ст 3 | 1 |
| 6 | Патрубок | Ст 3 | 1 |
| 7 | Патрубок | Ст 3 | 1 |
| 8 | Патрубок | Ст 3 | 1 |
| 9 | Патрубок | Ст 3 | 1 |
| 10 | Патрубок | Ст 3 | 1 |
| 11 | Патрубок | Ст 3 | 1 |
| 12 | Патрубок | Ст 3 | 1 |
| 13 | Патрубок | Ст 3 | 1 |
| 14 | Патрубок | Ст 3 | 1 |
| 15 | Патрубок | Ст 3 | 1 |
| 16 | Патрубок | Ст 3 | 1 |
| 17 | Патрубок | Ст 3 | 1 |
| 18 | Патрубок | Ст 3 | 1 |
| 19 | Патрубок | Ст 3 | 1 |
| 20 | Патрубок | Ст 3 | 1 |
| 21 | Патрубок | Ст 3 | 1 |
| 22 | Патрубок | Ст 3 | 1 |
| 23 | Патрубок | Ст 3 | 1 |
| 24 | Патрубок | Ст 3 | 1 |
| 25 | Патрубок | Ст 3 | 1 |
| 26 | Патрубок | Ст 3 | 1 |
| 27 | Патрубок | Ст 3 | 1 |
| 28 | Патрубок | Ст 3 | 1 |
| 29 | Патрубок | Ст 3 | 1 |
| 30 | Патрубок | Ст 3 | 1 |
| 31 | Патрубок | Ст 3 | 1 |
| 32 | Патрубок | Ст 3 | 1 |
| 33 | Патрубок | Ст 3 | 1 |
| 34 | Патрубок | Ст 3 | 1 |
| 35 | Патрубок | Ст 3 | 1 |
| 36 | Патрубок | Ст 3 | 1 |
| 37 | Патрубок | Ст 3 | 1 |
| 38 | Патрубок | Ст 3 | 1 |
| 39 | Патрубок | Ст 3 | 1 |
| 40 | Патрубок | Ст 3 | 1 |
| 41 | Патрубок | Ст 3 | 1 |
| 42 | Патрубок | Ст 3 | 1 |
| 43 | Патрубок | Ст 3 | 1 |
| 44 | Патрубок | Ст 3 | 1 |
| 45 | Патрубок | Ст 3 | 1 |
| 46 | Патрубок | Ст 3 | 1 |
| 47 | Патрубок | Ст 3 | 1 |
| 48 | Патрубок | Ст 3 | 1 |
| 49 | Патрубок | Ст 3 | 1 |
| 50 | Патрубок | Ст 3 | 1 |
| 51 | Патрубок | Ст 3 | 1 |
| 52 | Патрубок | Ст 3 | 1 |
| 53 | Патрубок | Ст 3 | 1 |
| 54 | Патрубок | Ст 3 | 1 |
| 55 | Патрубок | Ст 3 | 1 |
| 56 | Патрубок | Ст 3 | 1 |
| 57 | Патрубок | Ст 3 | 1 |
| 58 | Патрубок | Ст 3 | 1 |
| 59 | Патрубок | Ст 3 | 1 |
| 60 | Патрубок | Ст 3 | 1 |
| 61 | Патрубок | Ст 3 | 1 |
| 62 | Патрубок | Ст 3 | 1 |
| 63 | Патрубок | Ст 3 | 1 |
| 64 | Патрубок | Ст 3 | 1 |
| 65 | Патрубок | Ст 3 | 1 |
| 66 | Патрубок | Ст 3 | 1 |
| 67 | Патрубок | Ст 3 | 1 |
| 68 | Патрубок | Ст 3 | 1 |
| 69 | Патрубок | Ст 3 | 1 |
| 70 | Патрубок | Ст 3 | 1 |
| 71 | Патрубок | Ст 3 | 1 |
| 72 | Патрубок | Ст 3 | 1 |
| 73 | Патрубок | Ст 3 | 1 |
| 74 | Патрубок | Ст 3 | 1 |
| 75 | Патрубок | Ст 3 | 1 |
| 76 | Патрубок | Ст 3 | 1 |
| 77 | Патрубок | Ст 3 | 1 |
| 78 | Патрубок | Ст 3 | 1 |
| 79 | Патрубок | Ст 3 | 1 |
| 80 | Патрубок | Ст 3 | 1 |
| 81 | Патрубок | Ст 3 | 1 |
| 82 | Патрубок | Ст 3 | 1 |
| 83 | Патрубок | Ст 3 | 1 |
| 84 | Патрубок | Ст 3 | 1 |
| 85 | Патрубок | Ст 3 | 1 |
| 86 | Патрубок | Ст 3 | 1 |
| 87 | Патрубок | Ст 3 | 1 |
| 88 | Патрубок | Ст 3 | 1 |
| 89 | Патрубок | Ст 3 | 1 |
| 90 | Патрубок | Ст 3 | 1 |
| 91 | Патрубок | Ст 3 | 1 |
| 92 | Патрубок | Ст 3 | 1 |
| 93 | Патрубок | Ст 3 | 1 |
| 94 | Патрубок | Ст 3 | 1 |
| 95 | Патрубок | Ст 3 | 1 |
| 96 | Патрубок | Ст 3 | 1 |
| 97 | Патрубок | Ст 3 | 1 |
| 98 | Патрубок | Ст 3 | 1 |
| 99 | Патрубок | Ст 3 | 1 |
| 100 | Патрубок | Ст 3 | 1 |

Лист 3 от 8-16 выгнет

| № п/п | Обозначение | Наименование | Кол | Прим |
|-------|--------------------|----------------------------------|-----|------|
| | | Документация | | |
| 13 | В 19А-01.03.000.05 | Сборочный чертеж | | |
| | | Стандартные изделия | | |
| 1 | | Болт М18х160.58 | 8 | |
| 2 | | Гайка М16.5 | 8 | |
| 3 | | Шайба 16.02 | 8 | |
| | | Переменные данные для исполнений | | |
| | | В 19А-01.03.000 | | |
| | | Сборочные единицы | | |
| 4 | В 19А-01.03.100 | Зомут | 4 | |
| 5 | В 19А-01.03.200 | Кожух | 2 | |
| | | Детали | | |
| 6 | В 19А-01.01.001 | Прокладка | 1 | |
| | | Стандартные изделия | | |
| | | В 19А-01.03.000 | | |
| | | Муфта соединительная | 1 | |
| | | Зомуты для | 4 | |
| | | тип Т | | |

| № п/п | Обозначение | Наименование | Кол | Прим |
|-------|--------------------|---------------------|-----|------|
| 7 | | Болт М18х160.58 | 4 | |
| 8 | | Гайка М16.5 | 4 | |
| 9 | | Шайба 16.02 | 4 | |
| 10 | | ГОСТ 11371-78* | 4 | |
| | | Шайба 16.02 | 4 | |
| | | ГОСТ 13463-77* | 4 | |
| | | В 19А-01.03.000-01 | | |
| | | Сборочные единицы | | |
| 4 | В 19А-01.03.100-01 | Зомут | 4 | |
| 5 | В 19А-01.03.200-01 | Кожух | 2 | |
| | | Детали | | |
| | | Прокладка | 1 | |
| | | Стандартные изделия | | |
| 7 | | Болт М18х160.58 | 8 | |
| 8 | | Гайка М16.5 | 8 | |
| 9 | | Шайба 16.02 | 4 | |
| 10 | | ГОСТ 11371-78* | 4 | |
| | | Шайба 16.02 | 4 | |
| | | ГОСТ 13463-77** | 8 | |
| | | В 19А-01.03.000-02 | | |

84

Листа 3,003.8-16 Выпуск 1

Итого: 10 листов и 1 деталь. Взам. № 19А-01.03.000-01. 19.01.01.001

В 19А-01.03.000

Итого: 10 листов и 1 деталь. Взам. № 19А-01.03.000-01. 19.01.01.001

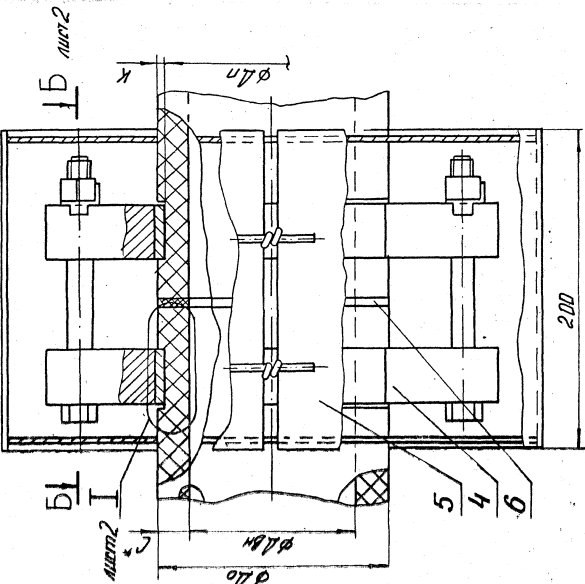
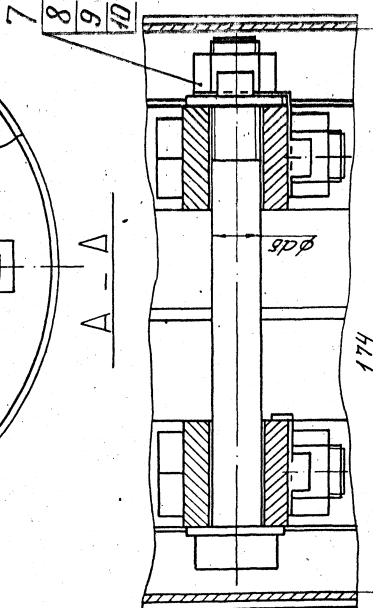
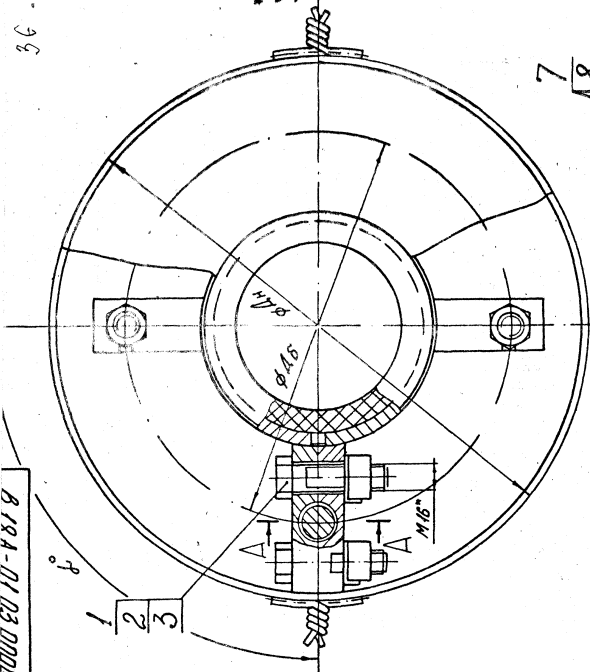
35

Серия 3.003.8-18 Выпуск 1

| ЭДЛО | Обозначение | Наименование | Ком | Прим |
|------|-------------------|---------------------|-----|------|
| | | Сборные единицы | | |
| 4 | В18А-01.03.100-02 | Коммут | 4 | |
| 5 | В18А-01.03.200-02 | Корпус | 2 | |
| | | Артма | | |
| 6 | В18А-01.01.001-02 | Прокладка | 1 | |
| | | Стандартные изделия | | |
| 7 | М18х160.5У | Болт М18х160.5У | | |
| | | Гайка М16.5 | | |
| 8 | Г02Т 7998-70* | Гайка М16.5 | 8 | |
| | | Г02Т 5915-70* | | |
| 9 | Ш02В0 16.02 | Шайба 16.02 | 8 | |
| | | Г02Т 11371-78* | | |
| 10 | Ш02В0 16.02 | Шайба 16.02 | 4 | |
| | | Г02Т 11371-78* | | |
| | | Г02Т 13463-77* | 8 | |
| | | В18А-01.03.000-03 | | |
| | | Сборные единицы | | |
| 4 | В18А-01.03.100-03 | Коммут | 4 | |
| 5 | В18А-01.03.200-03 | Корпус | 2 | |
| | | Артма | | |
| 5 | В18А-01.01.001-03 | Прокладка | 1 | |

Серия 3.003.8-18 Выпуск 1

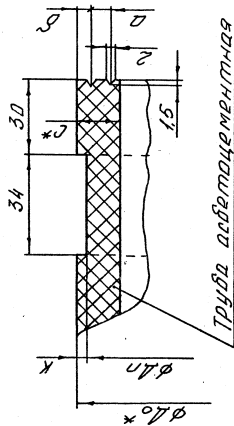
| ЭДЛО | Обозначение | Наименование | Ком | Прим |
|------|-------------------|---------------------|-----|------|
| | | Стандартные изделия | | |
| 7 | Б01Т М20х160.5У | Болт М20х160.5У | | |
| | | Г02Т 7998-70* | | |
| 8 | Гайка М20.5 | Гайка М20.5 | 8 | |
| | | Г02Т 5915-70* | | |
| 9 | Ш02В0 20.02 | Шайба 20.02 | | |
| | | Г02Т 11371-78* | | |
| 10 | Ш02В0 20.02 | Шайба 20.02 | 1 | |
| | | Г02Т 13463-77* | | |
| | | В18А-01.03.000-04 | | |
| | | Сборные единицы | | |
| 4 | В18А-01.03.100-04 | Коммут | 4 | |
| 5 | В18А-01.03.200-04 | Корпус | 2 | |
| | | Артма | | |
| 6 | В18А-01.01.001-04 | Прокладка | 1 | |
| | | Стандартные изделия | | |
| 7 | Б01Т М20х160.5У | Болт М20х160.5У | | |
| | | Г02Т 7998-70* | | |
| 8 | Гайка М20.5 | Гайка М20.5 | 8 | |
| | | Г02Т 5915-70* | | |
| 9 | Ш02В0 20.02 | Шайба 20.02 | | |
| | | Г02Т 11371-78* | | |
| 10 | Ш02В0 20.02 | Шайба 20.02 | 4 | |
| | | Г02Т 13463-77* | | |



- 1 Таблицу исполнений см. на листе 2.
- 2 * Размер для справок
- 3 * для 2

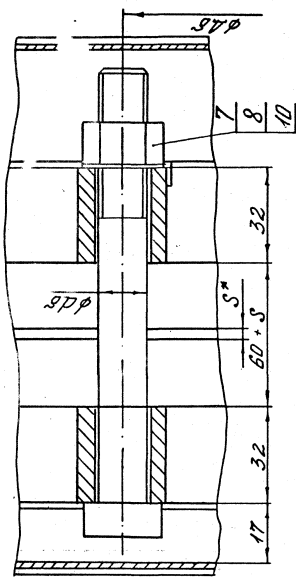
| | | | | | | |
|---|-----------|------------|-------------|-------------|-------------|-------------|
| № изв. | № докум. | Дата | Исполн. | Масштаб | Исполн. | Масштаб |
| 194-П1.03.0002.05 | 3903 & 46 | 1998 | А.А.А. | 1:1 | А.А.А. | 1:1 |
| Цели: | Задачи: | Изменения: | Содержание: | Исполнение: | Исполнение: | Исполнение: |
| | | | | | | |
| В 194-П1.03.0002.05 Муфта середины стальной коммутаторной Вокз. мпш 1 | | | | | | |
| Уполномоченный КАЗАХСТАНИ САНТЕХПРОЕКТ | | | | | | |

I

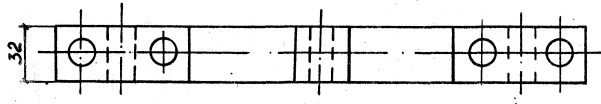
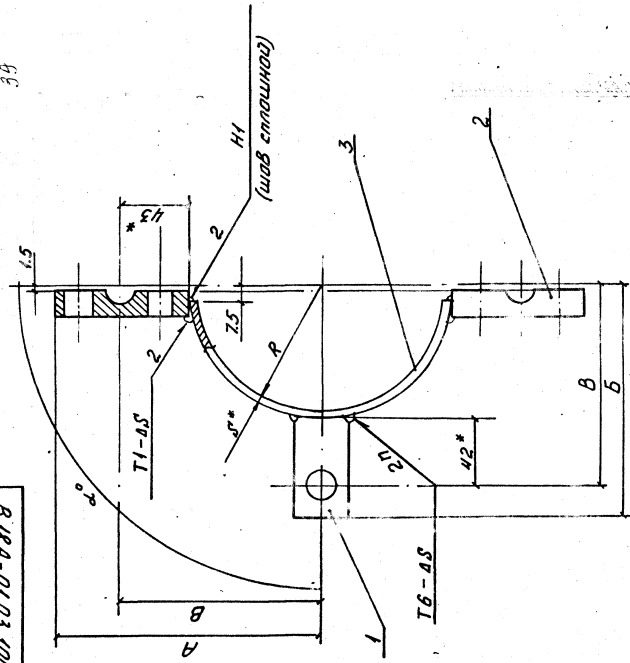


37

B-D



| Обозначение | Труба асбестоцементная | | Металлоконструкция | | | | | Масса, кг | | |
|-------------|------------------------|-----|--------------------|-----|-----|-----|-----|-----------|---|-------|
| | Ду | Л* | К | д | Д | Д* | С* | | φ _{вн} φ _{полн} φ _{вн} φ _{полн} | |
| В18А-03-000 | 50 | 68 | 10 | 61 | 3,5 | 4 | 3 | 4 | 90 | 11,83 |
| -01 | 100 | 118 | 10 | 111 | 3,5 | 4 | 3 | 8 | 45 | 19,42 |
| -02 | 100 | 122 | 13 | 116 | 3,5 | 5 | 3 | 8 | 45 | 19,56 |
| -03 | 150 | 181 | 14 | 153 | 4,0 | 5 | 4 | 8 | 45 | 20,74 |
| -04 | 150 | 188 | 16,5 | 160 | 4,0 | 5,5 | 5,5 | 8 | 45 | 21,26 |



- 1. * Размер для слез.вок.
- 2. ± $\frac{0.1}{2}$
- 3. Сварные швы по ГОСТ 5264-80.

| Обозначение | Размеры, мм | | | Масса кг | Угол отв. поз./ α° | Материал |
|-----------------|-------------|-------|-------|----------|--------------------------------|----------|
| | A | B | S | | | |
| В.И.А-01.03.100 | 118,5 | 96,5 | 76,5 | 30,5 | 4 | 4 |
| -01 | 144,5 | 122,5 | 102,5 | 53,5 | 5 | 5 |
| -02 | 146,5 | 124,5 | 104,5 | 57,5 | 5 | 5 |
| -03 | 165,5 | 143,5 | 123,5 | 76,5 | 5 | 5 |
| -04 | 169,0 | 147,0 | 127,0 | 80,0 | 5 | 5 |

| Лит. | Масштаб | Материал | Угол отв. | |
|------|---------|----------|----------------------|----------|
| | | | поз./ α° | Материал |
| | | | | |

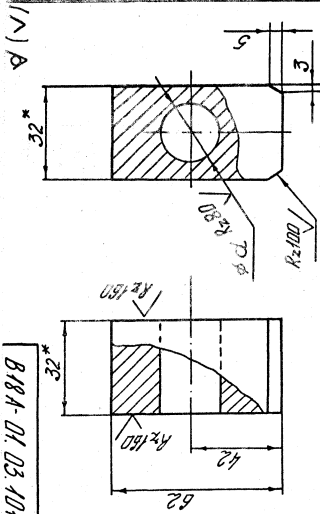
В.И.А-01.03.100.15

Инв. № 100/01.03.100.15
 Дата 16.11.15
 Шифр 1507.100.15
 Шифр 1507.100.15

Получено в
 КА-ЖИТКОН
 РАЙОННОМ ЦЕНО
 РАЙОННОМ РАЙОННОМ

Лист 3.903.8-16 Выпуск 1

В 18А-01.03.101



| Обозначение | Д | Масса кг |
|-----------------|----|----------|
| В 18А-01.03.101 | 18 | 0,43 |
| | 22 | 0,40 |

1* Размер для справок
2. ± 0,14
2

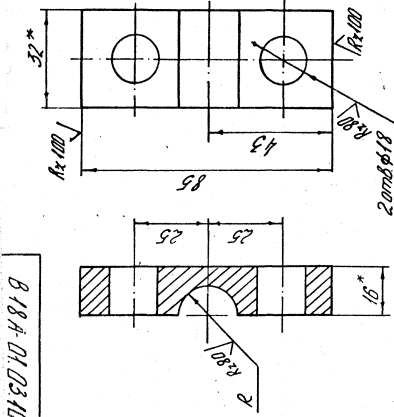
В 18А-01.03.101

Втулка

Кладат ВЗЛ ТМТ 2394-88
Лист 3.903.8-16 Выпуск 1

Лист 3.903.8-16 Выпуск 1

В 18А-01.03.102



| Обозначение | R | Масса кг |
|-----------------|----|----------|
| В 18А-01.03.102 | 9 | 0,25 |
| | 11 | 0,23 |

1* Размер для справок
2. ± 0,14
2

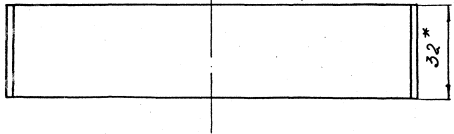
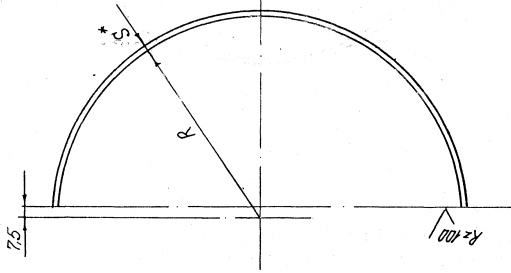
В 18А-01.03.102

Штифт

Лист 3.903.8-16 Выпуск 1
Кладат ВЗЛ ТМТ 2394-88
Лист 3.903.8-16 Выпуск 1

B18A-01.03.103

41



1. * Размер для справок.

2. $\pm \frac{J14}{2}$

| Обозначение | Размеры мм | | Масса кг |
|----------------|------------|----|----------|
| | R | S* | |
| B18A-01.03.103 | 30,5 | 4 | 0,09 |
| -10 | 55,5 | 5 | 0,21 |
| -02 | 57,5 | 5 | 0,22 |
| -03 | 76,5 | 5 | 0,29 |
| -04 | 90,0 | 5 | 0,4 |

B18A - 01.03.103

С К О Б А

| № | Исполн | Провер | Дата | Материал | Масштаб |
|---|--------|--------|------|--------------------------------------|----------|
| | | | | сталь | - |
| | | | | Лист | Листов 1 |
| | | | | Институт СССР КАЗАНСКИЙ ЦЕНТРОПРОЕКТ | |
| | | | | Москва Б-2 Сп.Д.С. 7.08.76 | |
| | | | | Лист 1 из 1 | |

| № п/п | Обозначение | Наименование | Кол. | Прим. |
|-------|--------------------|-----------------------------------|------|---------|
| 1 | В 18А-01.03.200 СБ | Документация | | |
| 2 | В 18А-01.03.200 СБ | Сборочный чертёж | | |
| 3 | В 18А-01.03.201 | Ассамбли | | |
| 4 | В 18А-01.03.201 | Стяжка | | |
| 5 | В 18А-01.03.201 | Проволока | | |
| 6 | В 18А-01.03.201 | 2.5-4-1 ГИЛТ 3282-74 | | |
| 7 | В 18А-01.03.201 | С-80 | 4 | Д.003ЖК |
| 8 | В 18А-01.03.200 | Промежные данные для изготовления | | |
| 9 | В 18А-01.03.200 | Ассамбли | | |
| 10 | В 18А-01.03.202 | Лист | 1 | |
| 11 | В 18А-01.03.203 | Лист торцевой | 2 | |
| 12 | В 18А-01.03.200-01 | Ассамбли | | |
| 13 | В 18А-01.03.202-01 | Лист | 1 | |
| 14 | В 18А-01.03.203-01 | Лист торцевой | 2 | |

В 18А-01.03.200

КОЖУЗ

Лист 1
Лист 2
Лист 3
Лист 4
Лист 5
Лист 6
Лист 7
Лист 8
Лист 9
Лист 10
Лист 11
Лист 12
Лист 13
Лист 14
Лист 15
Лист 16
Лист 17
Лист 18
Лист 19
Лист 20
Лист 21
Лист 22
Лист 23
Лист 24
Лист 25
Лист 26
Лист 27
Лист 28
Лист 29
Лист 30
Лист 31
Лист 32
Лист 33
Лист 34
Лист 35
Лист 36
Лист 37
Лист 38
Лист 39
Лист 40
Лист 41
Лист 42
Лист 43
Лист 44
Лист 45
Лист 46
Лист 47
Лист 48
Лист 49
Лист 50
Лист 51
Лист 52
Лист 53
Лист 54
Лист 55
Лист 56
Лист 57
Лист 58
Лист 59
Лист 60
Лист 61
Лист 62
Лист 63
Лист 64
Лист 65
Лист 66
Лист 67
Лист 68
Лист 69
Лист 70
Лист 71
Лист 72
Лист 73
Лист 74
Лист 75
Лист 76
Лист 77
Лист 78
Лист 79
Лист 80
Лист 81
Лист 82
Лист 83
Лист 84
Лист 85
Лист 86
Лист 87
Лист 88
Лист 89
Лист 90
Лист 91
Лист 92
Лист 93
Лист 94
Лист 95
Лист 96
Лист 97
Лист 98
Лист 99
Лист 100

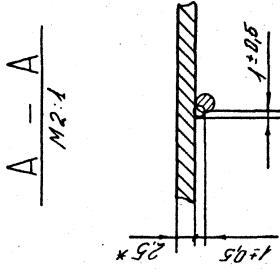
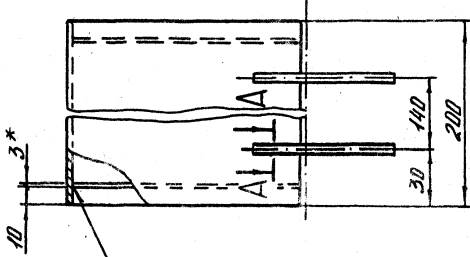
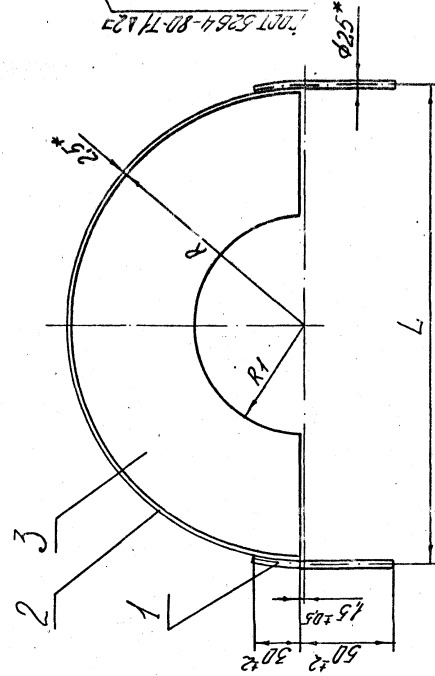
| № п/п | Обозначение | Наименование | Кол. | Прим. |
|-------|--------------------|---------------|------|-------|
| 1 | В 18А-01.03.200-02 | Ассамбли | | |
| 2 | В 18А-01.03.202-02 | Лист | 1 | |
| 3 | В 18А-01.03.203-02 | Лист торцевой | 2 | |
| 4 | В 18А-01.03.200-03 | Ассамбли | | |
| 5 | В 18А-01.03.202-03 | Лист | 1 | |
| 6 | В 18А-01.03.203-03 | Лист торцевой | 2 | |
| 7 | В 18А-01.03.200-04 | Ассамбли | | |
| 8 | В 18А-01.03.202-04 | Лист | 1 | |
| 9 | В 18А-01.03.203-04 | Лист торцевой | 2 | |

Лист 3, 9, 13, 8-16, Выпуск 1

Лист 1, 2, 3, 4, 5, 6, 7, 8, 9, 10, 11, 12, 13, 14, 15, 16, 17, 18, 19, 20, 21, 22, 23, 24, 25, 26, 27, 28, 29, 30, 31, 32, 33, 34, 35, 36, 37, 38, 39, 40, 41, 42, 43, 44, 45, 46, 47, 48, 49, 50, 51, 52, 53, 54, 55, 56, 57, 58, 59, 60, 61, 62, 63, 64, 65, 66, 67, 68, 69, 70, 71, 72, 73, 74, 75, 76, 77, 78, 79, 80, 81, 82, 83, 84, 85, 86, 87, 88, 89, 90, 91, 92, 93, 94, 95, 96, 97, 98, 99, 100

В 18А-01.03.200 05

43



45

| Обозначение | R | R1 | L | Масса R2 |
|-----------------|-------|------|-------|----------|
| В 18А-01.03.200 | 121,5 | 34,5 | 250,5 | 2,54 |
| -01 | 147,5 | 59,5 | 302,5 | 3,20 |
| -02 | 149,5 | 61,5 | 306,5 | 3,25 |
| -03 | 158,5 | 81 | 344,5 | 3,73 |
| -04 | 172 | 84,5 | 354,5 | 3,81 |

1 * Размер для справок.
2 * ШТБ

3. Шероховатость кромок резца деталей
54. Rz 160.

| | | | | |
|---|-------------|-------------|----------|-------|
| № | Исполнитель | Проверенный | Материал | Масса |
| 1 | М.И.И. | М.И.И. | Сталь | — |
| 2 | М.И.И. | М.И.И. | Сталь | — |
| 3 | М.И.И. | М.И.И. | Сталь | — |
| 4 | М.И.И. | М.И.И. | Сталь | — |
| 5 | М.И.И. | М.И.И. | Сталь | — |

В 18А-01.03.200 05

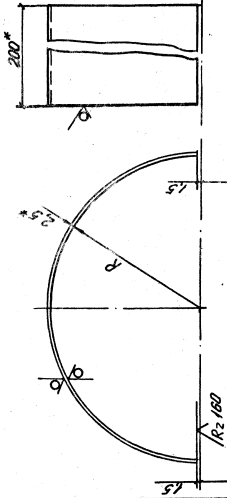
Лист 3903. 8-го выпуска 1

И.И.И.

И.И.И.

В 18А-01.03.202

Серия 3.903.8-16 Выпуск 1



| Обозначение | R мм | Развб мм | Масса кг |
|-----------------|---------|-------------|-------------|
| В 18А-01.03.202 | 121,5 | 382 | 1,5 |
| - 01 | 147,5 | 464 | 1,82 |
| - 02 | 149,5 | 470 | 1,84 |
| - 03 | 168,5 | 530 | 2,08 |
| - 04 | 172 | 541 | 2,12 |

1. * Размер для справок.

2. ± 2

В 18А-01.03.201

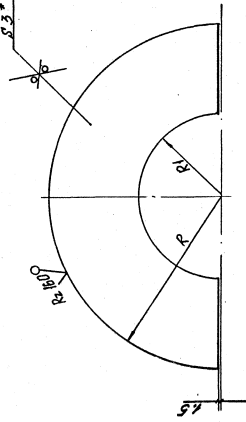
Лист

| Лист | | Масса | |
|------------------|--------|-------|-------|
| № | Листов | см. | табл. |
| | | | |
| Лист 2.5x200 См3 | | | |
| ТОЦ 1900 ССР | | | |
| КАЗАНСКИЙ | | | |

В 18А-01.03.203

нн

Серия 3.903.8-16 Выпуск 1



| Обозначение | R мм | R1 мм | Масса кг |
|-----------------|---------|----------|-------------|
| В 18А-01.03.203 | 121,5 | 34,5 | 0,5 |
| - 01 | 147,5 | 59,5 | 0,67 |
| - 02 | 149,5 | 61,5 | 0,68 |
| - 03 | 168,5 | 81 | 0,8 |
| - 04 | 172 | 84,5 | 0,82 |

1. * Размер для справок.

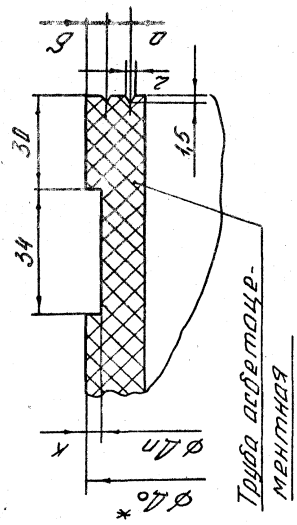
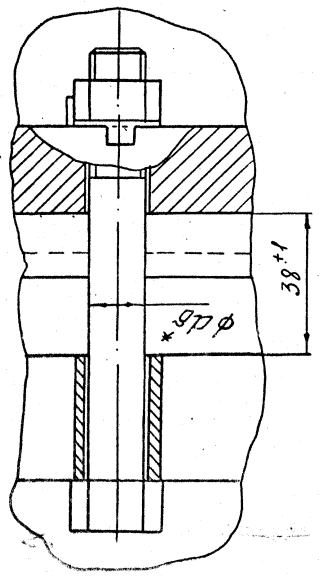
2. ± 2

В 18А-01.03.202

Лист торцевой

| Лист | | Масса | |
|------------------|--------|-------|-------|
| № | Листов | см. | табл. |
| | | | |
| Лист 2.5x200 См3 | | | |
| ТОЦ 1900 ССР | | | |
| КАЗАНСКИЙ | | | |

лист 1



| Обозначение | Ду | АССЕМБЛЕЖНЫЕ ПАРЫ | | | | | | | | | | МЕТАЛЛОКОМПОНУКТЫ | | | | | Угол α° | Масса кг |
|-------------|-----|-------------------|------|-----|-----|-----|-----|-----|-----|-----|----|-------------------|-----|------|------|----------------------|---------|----------|
| | | РАЗМЕРЫ | | | | | мм | | | | | АН | АВ* | АВ* | S* | Кол-во болтов по 3.8 | | |
| | | А0* | С* | Ап | К | Л | Б | В | Г | Д | Е | | | | | | | |
| В18А-04-000 | 50 | 68 | 10 | 61 | 3,5 | 4 | 3 | 3 | 248 | 153 | 16 | 5 | 4 | 90 | 19,0 | | | |
| -01 | 100 | 118 | 10 | 111 | 3,5 | 4 | 3 | 300 | 209 | 16 | 3 | 8 | 45 | 26,0 | | | | |
| -02 | 100 | 122 | 13 | 115 | 3,5 | 5 | 4 | 304 | 209 | 16 | 3 | 8 | 45 | 26,0 | | | | |
| -03 | 150 | 161 | 14 | 153 | 4,0 | 5 | 4,5 | 342 | 247 | 20 | 4 | 8 | 45 | 33,7 | | | | |
| -04 | 150 | 168 | 16,5 | 160 | 4,0 | 5,5 | 5,5 | 349 | 254 | 20 | 4 | 8 | 45 | 34,6 | | | | |

| № док-та | № инв. | Наименование | Ма | Прим | | | | | | | | | | | | |
|---|--------|------------------------|--------|----------|----------|--------|----------|--------|----------|--------|--|--|--|--|--|--|
| 13 | | В 18А - 01.04.100.06 | | | | | | | | | | | | | | |
| | | Словарный чертёж | | | | | | | | | | | | | | |
| | | ПЕРЕИМЕНОВАНИЕ | | | | | | | | | | | | | | |
| | | В 18А - 01.04.100 | | | | | | | | | | | | | | |
| | | АВТОМАТ | | | | | | | | | | | | | | |
| 13 | | В 18А - 01.04.101 | | 1 | | | | | | | | | | | | |
| 13 | | В 18А - 01.04.102 | | 1 | | | | | | | | | | | | |
| 14 | | В 18А - 01.02.104 | | 1 | | | | | | | | | | | | |
| | | ПАТРУБОК | | | | | | | | | | | | | | |
| | | В 18А - 01.04.100-01 | | | | | | | | | | | | | | |
| | | АВТОМАТ | | | | | | | | | | | | | | |
| 13 | | В 18А - 01.04.101 - 01 | | 1 | | | | | | | | | | | | |
| 13 | | В 18А - 01.04.102 - 01 | | 1 | | | | | | | | | | | | |
| 14 | | В 18А - 01.02.104 - 01 | | 1 | | | | | | | | | | | | |
| | | ПАТРУБОК | | | | | | | | | | | | | | |
| | | В 18А - 01.04.100-02 | | | | | | | | | | | | | | |
| | | АВТОМАТ | | | | | | | | | | | | | | |
| 13 | | В 18А - 01.04.101-02 | | 1 | | | | | | | | | | | | |
| 13 | | В 18А - 01.04.102-02 | | 1 | | | | | | | | | | | | |
| 14 | | В 18А - 01.02.104-01 | | 1 | | | | | | | | | | | | |
| | | ПАТРУБОК | | | | | | | | | | | | | | |
| | | В 18А - 01.04.100-03 | | | | | | | | | | | | | | |
| | | АВТОМАТ | | | | | | | | | | | | | | |
| <table border="1"> <tr> <td>№ док-та</td> <td>№ инв.</td> <td>№ док-та</td> <td>№ инв.</td> <td>№ док-та</td> <td>№ инв.</td> </tr> <tr> <td></td> <td></td> <td></td> <td></td> <td></td> <td></td> </tr> </table> | | | | | № док-та | № инв. | № док-та | № инв. | № док-та | № инв. | | | | | | |
| № док-та | № инв. | № док-та | № инв. | № док-та | № инв. | | | | | | | | | | | |
| | | | | | | | | | | | | | | | | |

ПАТРУБОК
 ПОДСТОЛЫ АОР
 САМ. ТЕПЛОТЕХНИК

| № док-та | № инв. | Наименование | Ма | Прим |
|----------|--------|----------------------|----|------|
| 13 | | В 18А - 01.04.101-03 | | 1 |
| 13 | | В 18А - 01.04.102-03 | | 1 |
| 14 | | В 18А - 01.02.104-02 | | 1 |
| | | ПАТРУБ | | |
| | | В 18А - 01.04.100-01 | | |
| | | АВТОМАТ | | |
| 13 | | В 18А - 01.04.101-04 | | 1 |
| 13 | | В 18А - 01.04.102-04 | | 1 |
| 14 | | В 18А - 01.02.104-02 | | 1 |
| | | ПАТРУБОК | | |
| | | В 18А - 01.04.100-02 | | |
| | | АВТОМАТ | | |

Сервис 3 003 8 16 Выпуск 1

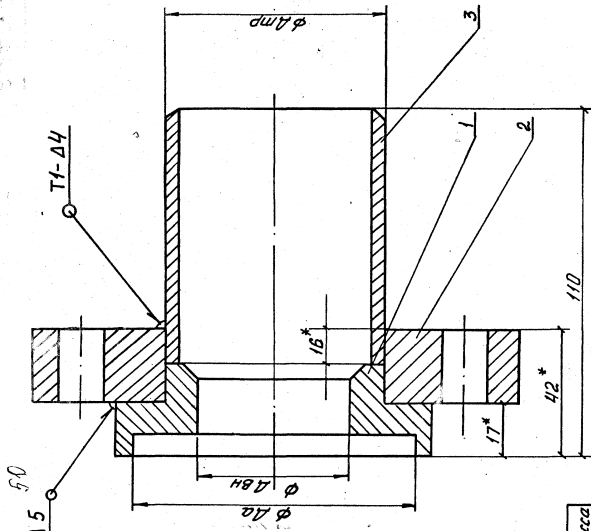
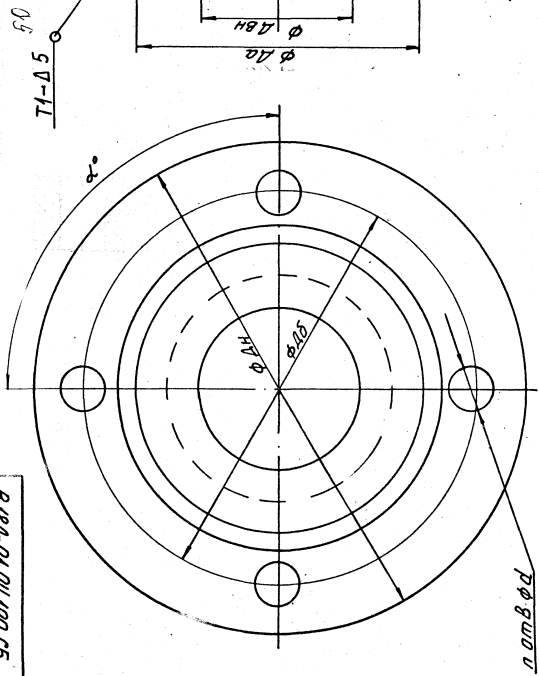
№ инв. № док-та
 № док-та № инв. № док-та № инв.
 Вып. № инв. № док-та № инв. № док-та № инв.
 Вып. № инв. № док-та № инв. № док-та № инв.

В 18А - 01.04.100

№ инв. № док-та № док-та № инв.

В 18А-01.04.100.СБ

Черт. 3.903-16 ЛМ.УК.1



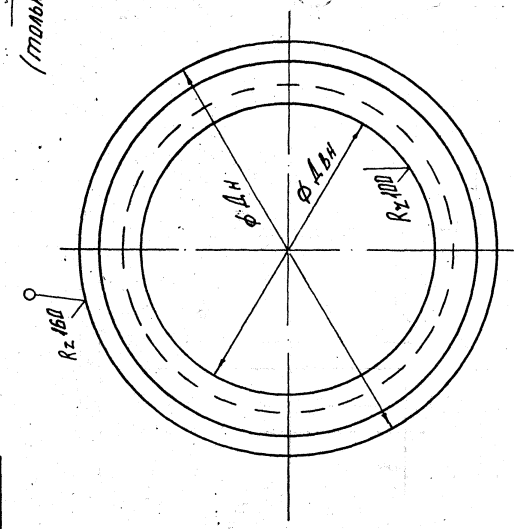
1. * Размер для справок
2. ± 0,14
3. Сварные швы по ГОСТ 5264-80

| Обозначение | Размеры, мм | | | | Угол φ ² , ° | Масса кг | | | |
|-----------------|-------------|-----|-----|-----|-------------------------|----------|---|----|-------|
| | Дн | Дв | Дв* | Дв* | | | | | |
| В 18А-01.04.100 | 237 | 48 | 69 | 57 | 157 | 18 | 4 | 90 | 9,0 |
| -01 | 289 | 98 | 119 | 108 | 205 | 18 | 8 | 45 | 12,7 |
| -02 | 293 | 96 | 123 | 108 | 209 | 18 | 8 | 45 | 12,95 |
| -03 | 331 | 133 | 152 | 159 | 247 | 22 | 8 | 45 | 19,85 |
| пч | 338 | 135 | 169 | 159 | 254 | 22 | 8 | 45 | 16,4 |

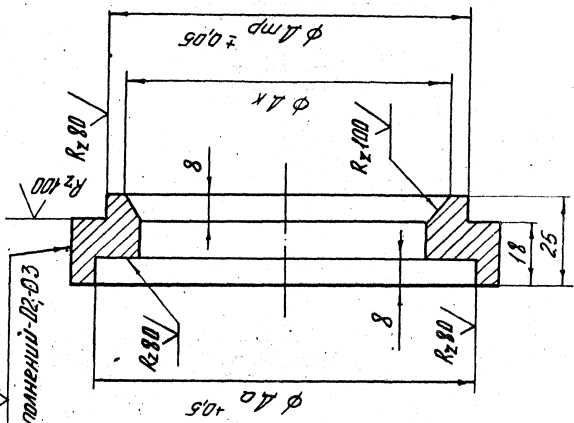
В 18А-01.04.100.СБ

Патрубок

| | | |
|--------------|--------|---------|
| Лист | масса | Масштаб |
| СЧ | табл. | — |
| Лист | Учтено | 1 |
| ГОСТ 21.010 | | |
| НАЧАЛЬНИК | | |
| САНТЕХПРОЕКТ | | |



(толщина для штамповки - 02-03)



- 1 * Размер для справок
- 2 Остаточное ± 0,14

| Обозначение | Размеры, мм | | | | Масса, кг |
|----------------|-------------|-----|-----|-----|-----------|
| | Дн | Дв | Дк | Двч | |
| В18А-01.04.101 | 90 | 69 | 48 | 48 | 0,533 |
| -01 | 140 | 119 | 108 | 98 | 0,924 |
| -02 | 145 | 123 | 108 | 96 | 1,055 |
| -03 | 185 | 162 | 159 | 148 | 1,584 |
| -04 | 190 | 169 | 159 | 148 | 1,622 |

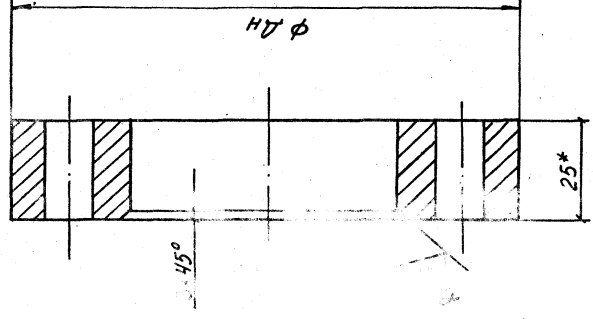
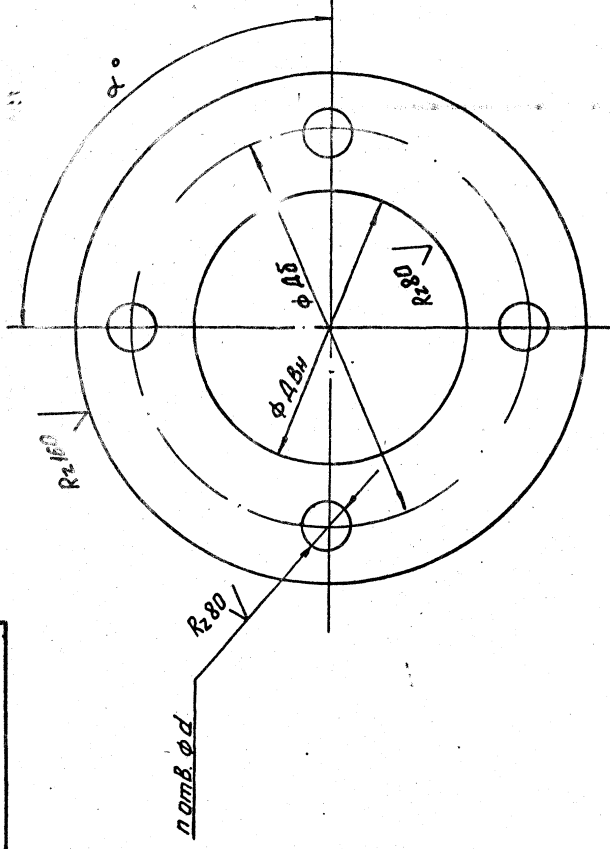
| | | | | |
|----------------|--|--|---------|---------|
| 318А-01.04.101 | | ИЛТН | Масштаб | Масштаб |
| Виды КД | | СМ | ГМД | — |
| | | Лист | Листов | — |
| | | Государственный казахский научно-исследовательский институт | | |
| | | № 8-Д/01-001/2990-98 | | |
| | | № 02-03/001/535-98 | | |

В 18А-01.04.102

5А

(A) A

54



1. * Размер с справкой
2. $\pm \frac{УТН}{2}$

| Обозначение | Размеры, мм | | | Кол-во шт. | Угол α° | Масса, кг |
|-----------------|-------------|-----|-----|------------|---------------------|-----------|
| | Дн | Двн | д | | | |
| В 18А-01.04.102 | 237 | 157 | 18 | 4 | 90 | 7,9 |
| -01 | 289 | 205 | 110 | 8 | 45 | 10,6 |
| -02 | 293 | 209 | 110 | 8 | 45 | 10,35 |
| -03 | 331 | 247 | 162 | 8 | 45 | 12,22 |
| -04 | 338 | 254 | 162 | 8 | 45 | 12,34 |

| | | | | |
|-----------------|--|------|----------|------------------------|
| В 18А-01.04.102 | | Лист | Масса | Материал |
| Фланец | | См. | табл. | - |
| | | Лист | Материал | ТАКСТРОЙ ССРС |
| | | Лист | Материал | ИЗГОТОВИЛ |
| | | Лист | Материал | 5-ПН-25-ТАКСТ-19903-74 |