

ТИПОВЫЕ КОНСТРУКЦИИ, ИЗДЕЛИЯ И УЗЛЫ
ЗДАНИЙ И СООРУЖЕНИЙ

Серия 1.435.3-27

ВОДОТА ОТКАТНЫЕ
С ПРИМЕНЕНИЕМ ГНУТЫХ ПРОФИЛЕЙ
ИЗ ТОНКОЛИСТОВОЙ СТАЛИ
С МЕХАНИЗИРОВАННЫМ ОТКРЫВАНИЕМ

Выпуск 0
МАТЕРИАЛЫ ДЛЯ ПРОЕКТИРОВАНИЯ

20992-01

ТИПОВЫЕ КОНСТРУКЦИИ, ИЗДЕЛИЯ И УЗЛЫ
ЗДАНИЙ И СООРУЖЕНИЙ

Серия 1.435.3-27

ВОРОТА ОТКАТНЫЕ
С ПРИМЕНЕНИЕМ ГНУТЫХ ПРОФИЛЕЙ
ИЗ ТОНКОЛИСТОВОЙ СТАЛИ
СМЕХАНИЗИРОВАННЫМ ОТКРЫВАНИЕМ

Выпуск 0
МАТЕРИАЛЫ ДЛЯ ПРОЕКТИРОВАНИЯ

РАЗРАБОТАНЫ:

ЦНИИПРОМЗДАНИЙ

Зам. директора института *С.М. Гликин* С.М. Гликин
Зав. отделом НОК *Г.М. Смелянский* Г.М. Смелянский
Главный специалист *В.И. Глебочкин* В.И. Глебочкин
Гл. арх. проекта *И.Т. Гузеева* И.Т. Гузеева
Рук. группы *И.В. Шерстнева* И.В. Шерстнева

ЭКБ ВПО „СОЮЗСТРОЙКОНСТРУКЦИЯ“

Зам. директора *Л.А. Фейгель* Л.А. Фейгель
Гл. конструктор *Ю.А. Неизвестнов* Ю.А. Неизвестнов
проекта
Заведующий отделом *А.М. Исаков* А.М. Исаков

УТВЕРЖДЕНЫ

ГОССТРОЕМ СССР
Протокол от 21 июня 1985г.
№ АЧ-24.

| Обозначение | Наименование | Стр. |
|--------------------|--|------|
| 1.435.3-27.0-00013 | Пояснительная записка | 4 |
| 1.435.3-27.0-010 | Сопряжение ворот со стенами из легобетонных панелей | 38 |
| 1.435.3-27.0-020 | Схема установки балки козырька в стенах из легобетонных панелей | 47 |
| 1.435.3-27.0-030 | Сопряжение ворот со стенами из трехслойных металлических панелей | 52 |
| 1.435.3-27.0-040 | Схема установки балки козырька в стенах из трехслойных металлических панелей | 71 |
| 1.435.3-27.0-050 | Схема фальсверка в стене из трехслойных металлических панелей на участке распложения ворот | 76 |
| 1.435.3-27.0-060 | Сопряжение ворот со стенами из кирпича | 83 |
| 1.435.3-27.0-070 | Схема установки балки козырька в стене из кирпича | 92 |
| 1.435.3-27.0-080 | Балка козырька БК | 97 |
| 1.435.3-27.0-090 | Стойка С1; С2 | 98 |
| 1.435.3-27.0-090С5 | Стойка С1; С2. Оборочный чертеж | 99 |
| 1.435.3-27.0-100 | Притвор ПП1 (правый) | 100 |

1.435.3-27.0-000

Содержание

| Стр. | Лист | Листов |
|----------------|------|--------|
| | Р | 1 |
| УНИПРОМЗАДАНИИ | | |

Ин. арх. по Гусеву А.А.
Н. контр. Гусеву А.А.
Ст. инж. Власова А.А.

| Обозначение | Наименование | Стр. |
|--------------------|---|------|
| 1.435.3-27.0-110 | Григвар ПП2 (левый) | 101 |
| 1.435.3-27.0-120 | Григвар ПП3 | 102 |
| 1.435.3-27.0-130 | СЛВ ПП4; ПП5 | 103 |
| 1.435.3-27.0-140 | Нащельник ПП6; ПП7 | 104 |
| 1.435.3-27.0-150 | Изделие крепежное МС1 | 105 |
| 1.435.3-27.0-160 | Изделие крепежное МС2 | 107 |
| 1.435.3-27.0-160СБ | Изделие крепежное МС2. Сборочный чертёж | 108 |
| 1.435.3-27.0-170 | Изделие крепежное МС3 | 109 |
| 1.435.3-27.0-180 | Изделие крепежное МС4 | 110 |
| 1.435.3-27.0-180СБ | Изделие крепежное МС4. Сборочный чертёж | 111 |
| 1.435.3-27.0-190 | Изделие крепежное МС5...МС8 | 112 |
| 1.435.3-27.0-190СБ | Изделие крепежное МС5...МС8. Сборочный чертёж | 113 |
| 1.435.3-27.0-191 | Шпилька Я1...Я4 | 114 |
| 1.435.3-27.0-200 | Изделие крепежное МС9...МС12 | 115 |
| 1.435.3-27.0-210 | Кастыль МС13 | 116 |
| 1.435.3-27.0-220 | Изделие крепежное МС14; МС15 | 117 |
| 1.435.3-27.0-220СБ | Изделие крепежное МС14; МС15. Сборочный чертёж | 118 |
| 1.435.3-27.0-230 | Якер МС16 | 119 |
| | 1.435.3-27.0-000 | 120 |

Инв. номер
 Подпись и дата
 Экземпляр №

Проектная документация на ворота включает рабочие чертежи ворот, представленные в выпусках 1 и 2, рабочие чертежи комплектующих изделий ворот, представленные в выпусках 3, материалы для проектирования, представленные в выпуске 0 и карту технического уровня и качества продукции, представленную в выпуске 4.

1. Назначение и область применения.

Ворота предназначены в качестве ограждения проемов для проезда безрельсового и рельсового транспорта и устанавливаются в наружных стенах помещений категорий производства «В», «Г» и «Д» по СНиП II-90-81, «Производственные здания промышленных предприятий. Нормы проектирования», возводимых в районах расчетной температурой наружного воздуха наиболее холодной пятидневки до минус 40°С по СНиП 2.01.01-82, «Строительная климатология и геофизика», в I-IV районах СССР по скоростному напору ветра по СНиП II-6-74 «Нагрузки и воздействия».

Ворота утепленные предназначены для установки в отапливаемых зданиях, а ворота неутепленные - в неотапливаемых зданиях.

Ворота не разрешается применять в зданиях с агрессивной средой и в качестве противопожарных.

2. Технические данные.

Тип ворот - откатные с открыванием полотна в правую или левую сторону при въезде в здание.

Способ открывания - механизированный с возможностью открывания вручную.

1.435.3-27.0-000 ПЗ

| | | |
|--------------------|--------------|--------------|
| Инв. № подл. | Подп. и дата | Конт. инв. № |
| Гл. спец. Н.Контр. | Г. Левакин | ИИ |
| Гл. арх. п.е. | Власова | ИИ |
| Рук. спец. | Гузеева | ИИ |
| | Шерстнева | ИИ |

Пояснительная записка

| | | |
|---------|------|--------|
| Страниц | Лист | Листов |
| Р | 1 | 34 |

ЦНИИПРОМЗДАНИЙ

Сопротивление теплопередаче ворот:

с утепленным полотном - 0,56 м² К/Вт.

с неутепленным полотном - 0,17 м² К/Вт.

Сопротивление воздухопроницанию - 0,028 м² г. Па/кг

Электродвигатель: тип - 4АВ0А4У3

число оборотов, об/мин. - 1500

мощность, кВт - 1,1

Редуктор: тип - 24-80-40-52-2-2

Номенклатура ворот

Таблица 1

| Обозначение документа | Марка ворот | Масса ворот, кг | Расход металла на 1 м ² полотна ворот, кг |
|-----------------------------|-------------|-----------------|--|
| 1.435.3-27.1 1.0.00.00 | 80M30-30 | 701 | 65,0 |
| 1.435.3-27.1 1.0.00.00 - 01 | 80M36-36 | 854 | 48,5 |
| 1.435.3-27.1 1.0.00.00 - 02 | 80M42-42 | 1041 | 42,0 |
| 1.435.3-27.1 1.0.00.00 - 03 | 80M48-54 | 1337 | 38,0 |
| 1.435.3-27.1 1.0.00.00 - 04 | 80M30-30A | 701 | 65,0 |
| 1.435.3-27.1 1.0.00.00 - 05 | 80M36-36A | 854 | 48,5 |
| 1.435.3-27.1 1.0.00.00 - 06 | 80M42-42A | 1041 | 42,0 |
| 1.435.3-27.1 1.0.00.00 - 07 | 80M48-54A | 1337 | 38,0 |
| 1.435.3-27.2 1.0.00.00 | 80M30-30H | 516 | 55,0 |
| 1.435.3-27.2 1.0.00.00 - 01 | 80M36-36H | 584 | 42,5 |
| 1.435.3-27.2 1.0.00.00 - 02 | 80M42-42H | 682 | 37,3 |
| 1.435.3-27.2 1.0.00.00 - 03 | 80M48-54H | 807 | 32,0 |
| 1.435.3-27.2 1.0.00.00 - 04 | 80M30-30AH | 516 | 55,0 |
| 1.435.3-27.2 1.0.00.00 - 05 | 80M36-36AH | 584 | 42,5 |
| 1.435.3-27.2 1.0.00.00 - 06 | 80M42-42AH | 682 | 37,3 |
| 1.435.3-27.2 1.0.00.00 - 07 | 80M48-54AH | 807 | 32,0 |

1.435.3-27.0-00013

Лист
2

Марка ворот включает: обозначение ворот В; тип ворот - откатные О; механизированное открывание М; координационные размеры ширины и высоты проема ворот в дециметрах; открывание полотна в левую сторону Л, неутепленные Н.

3. Описание изделия и его составных частей

3.1. Конструкция ворот.

Ворота включают следующие элементы:

- полотно;
- монорельс;
- электропривод;
- элементы уплотнения притворов.

Полотно ворот устанавливается с наружной стороны стены здания и состоит из каркаса в виде трубчатого прямоугольного профиля и заполнения. Заполнение полотна утепленных ворот выполнено из трехслойных панелей, содержащих облицовку из профилированных листов шириной 300, 600, 1000 мм, между которыми помещены плиты из минваты марки 200 толщиной 60 мм по ГОСТ 22950-78. Заполнение полотна неутепленных ворот выполнено из металлического профиля.

На полотне смонтированы две каретки с роликами, снабженные рычагами и отключа-

ролками, установленными с возможностью перемещения по горизонтальной направляющей и наклонным поверхностям, причем каждый рычаг шарнирно соединен с полотном, опорным и отклоняющим роликами,

для ограничения движения полотна моно-рельс снабжен упорами, установленными с обеих сторон проема ворот.

Форма пути, по которому происходит качение роликов, предусматривает подъем полотна перед открыванием ворот.

Фиксация низа полотна осуществляется посредством неподвижно закрепленных на фундаменте башмаков, взаимодействующих с направляющей, прикрепленной к низу полотна.

Монорельс посредством хронштейнов крепится к балке козырька, прикрепленной к колоннам здания.

Для уплотнения притворов по периметру полотна установлено обрамление, в котором крепятся резиновые профили, образующие притвор с обрамлением проема.

Конструкция монорельса и притворов обеспечивает открывание полотна в правую или левую стороны.

В конструкции ворот предусмотрено устройство, исключающее выход роликов из зацепления с монорельсом при переме-

щени полотна.

Электропривод ворот смонтирован на опорной плите, шарнирно прикрепленной к балке козырька. Перемещение полотна осуществляется за счет взаимодействия зубчатого колеса, установленного на выходном валу редуктора, с рейкой, закрепленной сверху полотна. При этом надежность взаимодействия электропривода с рейкой обеспечивается прижимным устройством.

На монорельсе со стороны, противоположной открыванию полотна, установлен механизм выкатывания.

Защитно-декоративное покрытие поверхностей конструктивных элементов ворот производится атмосферостойкой эмалью МЛ-12 по ГОСТ 9754-76 или другими лакокрасочными материалами, имеющими защитные и физико-механические свойства не ниже указанной марки эмали.

3.2. Принцип работы

При включении электропривода на открывание ворот, в результате взаимодействия зубчатого колеса, установленного на выходном валу электропривода, с рейкой полотна, осуществляется перемещение последнего. При этом подъем

1.435.3-27.0-000173

Лист

5

полотна при перемещении его по наклонному участку пути осуществляется при дополнительном действии на полотно усилия противовеса, передаваемого штоком механизма выкатывания.

При закрывании полотна шток выполняет роль амортизирующего устройства.

3.3. Ворота должны изготавливаться на поточных механизированных технологических линиях специализированных предприятий.

3.4. В конструкции ворот использованы изобретения по авторским свидетельствам № 1153035 и № 1158733

| | | |
|-------------|----------------|------------|
| Циф. № инв. | Подпись и дата | Взнос инв. |
| | | |

4. Комплект поставки
Комплект поставки ворот

Таблица 2

| Обозначение | Наименование | Марка ворот | | | | | | | |
|-----------------------|----------------------|-------------|----------|----------|----------|-----------|-----------|-----------|-----------|
| | | В0М30-30 | В0М36-36 | В0М42-42 | В0М48-54 | В0М30-30П | В0М36-36П | В0М42-42П | В0М48-54П |
| 1.435.3-27.1 01.00.00 | Полотно | 1 | | | | | | | |
| -01 | Полотно | | | | | 1 | | | |
| -02 | Полотно | | 1 | | | | | | |
| -03 | Полотно | | | | | | 1 | | |
| -04 | Полотно | | | 1 | | | | | |
| -05 | Полотно | | | | | | | 1 | |
| -06 | Полотно | | | | 1 | | | | |
| -07 | Полотно | | | | | | | | 1 |
| 1.435.3-27.3 02.00.00 | Механизм выкатывания | 1 | 1 | 1 | 1 | | | | |
| -01 | Механизм выкатывания | | | | | 1 | 1 | 1 | 1 |
| 1.435.3-27.3 03.00.00 | Башмак | 1 | 1 | 1 | 1 | 1 | 1 | 1 | 1 |
| 1.435.3-27.3 04.00.00 | Башмак | 1 | 1 | 1 | 1 | 1 | 1 | 1 | 1 |
| 1.435.3-27.3 05.00.00 | Упор | 1 | 1 | 1 | 1 | 1 | 1 | 1 | 1 |

20992-01 11

1.435.3-27.0 00073

Лист

7

Формат А4

10

| | | |
|--------------|----------------|--------------|
| Инв. № подл. | Подпись и дата | Взят. инв. № |
| | | |

| Обозначение | Наименование | Марка ворот | | | | | | | |
|-----------------------|---------------|-------------|-----------|-----------|-----------|------------|------------|------------|------------|
| | | В07130-30 | В07135-35 | В07142-42 | В07148-54 | В07150-300 | В07135-350 | В07142-420 | В07148-540 |
| 1.435.3-27.3 06.00.00 | Каретка | 2 | 2 | 2 | 2 | 2 | 2 | 2 | 2 |
| 1.435.3-27.3 07.00.00 | Электропривод | 1 | | | | | | | |
| -01 | Электропривод | | 1 | | | | | | |
| -02 | Электропривод | | | 1 | | | | | |
| -03 | Электропривод | | | | 1 | | | | |
| -04 | Электропривод | | | | | 1 | | | |
| -05 | Электропривод | | | | | | 1 | | |
| -06 | Электропривод | | | | | | | 1 | |
| -07 | Электропривод | | | | | | | | 1 |
| 1.435.3-27.3 00.00.01 | Кронштейн | 13 | 14 | 17 | 18 | 13 | 14 | 17 | 18 |

20992-01 12

1.435.3-27.0-00073

Лист
8

Формат А4

Шифр № докум. Подпись и дата Взам. инв. №

| Обозначение | Наименование | Марка ворот | | | | | | | |
|-----------------------|--------------|-------------|-----------|-----------|-----------|-------------|-------------|-------------|-------------|
| | | В011 20-20 | В01135-35 | В01142-42 | В01148-54 | В01130-30.1 | В01135-35.1 | В01142-42.1 | В01148-54.1 |
| 1.435.3-27.3 00.00.02 | Ограничитель | 2 | 2 | 2 | 2 | 2 | 2 | 2 | 2 |
| 1.435.3-27.3 00.00.03 | Монорельс | 1 | | | | | | | |
| -01 | Монорельс | | 1 | | | | | | |
| -02 | Монорельс | | | 1 | | | | | |
| -03 | Монорельс | | | | 1 | | | | |
| -04 | Монорельс | | | | | 1 | | | |
| -05 | Монорельс | | | | | | 1 | | |
| -06 | Монорельс | | | | | | | 1 | |
| -07 | Монорельс | | | | | | | | 1 |

20992-01

13

1.435.3-27.0-00013

Лист

9

Формат А4

12

| | | |
|-------------|----------------|------------|
| Инв.№-табл. | Подпись и дата | Взят инв.№ |
|-------------|----------------|------------|

| Обозначение | Наименование | Марка ворот | | | | | | | |
|-------------|--|-------------|----------|----------|----------|-----------|-----------|-----------|-----------|
| | | ВМ120-30 | ВМ136-36 | ВМ142-42 | ВМ148-54 | ВМ130-30А | ВМ136-36А | ВМ142-42А | ВМ148-54А |
| | | | | | | | | | |
| | Булит М10-89х30.56.099 ГОСТ 7798-70 | 4 | 4 | 4 | 4 | 4 | 4 | 4 | 4 |
| | Булит М12-89х35.56.099 ГОСТ 7798-70 | 26 | 28 | 34 | 36 | 26 | 28 | 34 | 36 |
| | | | | | | | | | |
| | Гайка М10-6Н.5.099 ГОСТ 5915-70 | 4 | 4 | 4 | 4 | 4 | 4 | 4 | 4 |
| | Гайка М12-6Н.5.099 ГОСТ 5915-70 | 28 | 30 | 36 | 38 | 28 | 30 | 36 | 38 |
| | Шайба М10 65Г.099 ГОСТ 6402-70 | 4 | 4 | 4 | 4 | 4 | 4 | 4 | 4 |
| | | | | | | | | | |

20992-01
14

1.435.3-27.0-00013

Лист
10

Формат А4

13

| | | |
|--------------|----------------|--------------|
| Инд. № подл. | Подпись и дата | Взят. инв. № |
| | | |

| Обозначение | Наименование | Марка ворот | | | | | | | |
|--------------------------|----------------------|-------------|------------|------------|------------|------------|--------------|------------|------------|
| | | В01130-20H | В01135-20H | В01142-42H | В01148-54H | В01150-20H | В01155-25.1H | В01142-42H | В01148-54H |
| 1.435.3-27. 2 01. 00. 00 | Полотно | 1 | | | | | | | |
| - 01 | Полотно | | | | | 1 | | | |
| - 02 | Полотно | | 1 | | | | | | |
| - 03 | Полотно | | | | | | 1 | | |
| - 04 | Полотно | | | 1 | | | | | |
| - 05 | Полотно | | | | | | | 1 | |
| - 06 | Полотно | | | | 1 | | | | |
| - 07 | Полотно | | | | | | | | 1 |
| 1.435.3-27. 3 02. 00. 00 | Механизм выкапывания | 1 | 1 | 1 | 1 | | | | |
| - 01 | Механизм выкапывания | | | | | 1 | 1 | 1 | 1 |
| 1.435.3-27. 3 03. 00. 00 | Башмак | 1 | 1 | 1 | 1 | 1 | 1 | 1 | 1 |
| 1.435.3-27. 3 04. 00. 00 | Башмак | 1 | 1 | 1 | 1 | 1 | 1 | 1 | 1 |
| 1.435.3-27. 3 05. 00. 00 | Щуп | 1 | 1 | 1 | 1 | 1 | 1 | 1 | 1 |
| 1.435.3-27. 3 06. 00. 00 | Каретка | 2 | 2 | 2 | 2 | 2 | 2 | 2 | 2 |

20992-01 16

1.435.3-27.0-000 ПЗ

Лист 12

Формат А4

| | | |
|--------------|----------------|--------------|
| Инв. № подл. | Подпись и дата | Взам. инв. № |
| | | |

| Обозначение | Наименование | Марка ворот | | | | | | | |
|-------------------------|-----------------------|-------------|------------|------------|------------|------------|------------|------------|------------|
| | | В01130-30Н | В01135-35Н | В01142-42Н | В01148-54Н | В01130-30Н | В01135-35Н | В01142-42Н | В01148-54Н |
| 1.435.3-27.3 - 00.00.02 | Ограничитель | 2 | 2 | 2 | 2 | 2 | 2 | 2 | 2 |
| 1.435.3-27.3 - 00.00.03 | Монреэльс | 1 | | | | | | | |
| -01 | Монреэльс | | 1 | | | | | | |
| -02 | Монреэльс | | | 1 | | | | | |
| -03 | Монреэльс | | | | 1 | | | | |
| -04 | Монреэльс | | | | | 1 | | | |
| -05 | Монреэльс | | | | | | 1 | | |
| -06 | Монреэльс | | | | | | | 1 | |
| -07 | Монреэльс | | | | | | | | 1 |
| | Болт М10-89х30.56-099 | | | | | | | | |
| | ГОСТ 7798-70 | 4 | 4 | 4 | 4 | 4 | 4 | 4 | 4 |
| | Болт М12-89х35.56-099 | | | | | | | | |
| | ГОСТ 7798-70 | 22 | 24 | 29 | 31 | 22 | 24 | 29 | 31 |

20992-01 18

1.435.3-27.0-000П3

14

Формат А4

Инв. № подл. Подпись и дата Взам. инв. №

| Обозначение | Наименование | Марка ворот | | | | | | | |
|-------------|--------------------|-------------|-----------|-----------|-----------|------------|------------|------------|------------|
| | | ВМ 20-30Н | ВМ 25-35Н | ВМ 42-42Н | ВМ 48-54Н | ВМ 20-30ЛН | ВМ 25-35ЛН | ВМ 42-42ЛН | ВМ 48-54ЛН |
| | Гайка М10-6Н.5.099 | | | | | | | | |
| | ГОСТ 5915-70 | 4 | 4 | 4 | 4 | 4 | 4 | 4 | 4 |
| | Гайка М12.6Н.5.099 | | | | | | | | |
| | ГОСТ 5915-70 | 24 | 26 | 31 | 33 | 24 | 26 | 31 | 33 |
| | Шайба М10.65Г.099 | | | | | | | | |
| | ГОСТ 6402-70 | 4 | 4 | 4 | 4 | 4 | 4 | 4 | 4 |
| | Шайба М12.65Г.099 | | | | | | | | |
| | ГОСТ 6402-70 | 24 | 26 | 31 | 33 | 24 | 26 | 31 | 33 |
| | Штифт 8ммx20 | | | | | | | | |
| | ГОСТ 3128-70 | 5 | 5 | 6 | 7 | 6 | 5 | 6 | 7 |
| | | | | | | | | | |
| | | | | | | | | | |
| | | | | | | | | | |

1.435.3-27.0-00013

Лист
15

20992-01
19

Комплект поставки деталей узлов сопряжения ворот в зависимости от типа стены принимается согласно спецификациям:

для стен из металлических трехслойных панелей
по докум. 1.435.3-27.0-030;

по докум. 1.435.3-27.0-040;

по докум. 1.435.3-27.0-050;

для стен из легкодетонных панелей

по докум. 1.435.3-27.0-010

по докум. 1.435.3-27.0-020;

для стен из кирпича

по докум. 1.435.3-27.0-060;

по докум. 1.435.3-27.0-070;

Полотно ворот размерами 4,2 x 4,2 и 4,8 x 5,4 разрешается поставлять в разобранном виде согласно его спецификации

Комплекующие изделия должны поставляться совместно с крепежными деталями.

5. Указания по монтажу.

Место на объекте для подготовки к монтажу ворот должно быть защищено от атмосферных воздействий и пыли, достаточно освещено, иметь столы и подставки для распаковки и расконсервации узлов, инструмент и обтирочные материалы, деревянные и другие мягкие подкладки и распорки, защищающие от повреждений обработанные и окрашенные поверхности узлов и деталей ворот при производстве монтажных работ.

Распаковку отдельных составных элементов ворот следует производить с соблюдением мер предосторожности, исключающих

1.435.3-27.0-000173

Лист

16

20992-01 20

формат А4

механические повреждения конструкции.
Необходимо произвести внешний осмотр и
проверить комплектность изделия в соответ-
ствии с комплектом поставки ворот

Перед монтажом следует расконсерви-
ровать покрытые смазкой сборочные
единицы ворот и проверить соответствие
сборочных единиц ворот техническим требо-
ваниям, обратив особое внимание на от-
сутствие деформации в полотне и моно-
рельсе после перевозки их к месту монта-
жа, ознакомиться с документами о соот-
ветствии допущенных отклонений от проекта.
По результатам проверки составить акт.

При соответствии ворот технической до-
кументации, изделие принимается для мон-
тажа.

Монтаж ворот следует производить мето-
дами, обеспечивающими безопасность веде-
ния монтажных работ.

Проезд средств транспорта и проход
людей через проем ворот во время монта-
жа запрещается

При наличии теплозвуковых завес рас-
положение их у ворот должно обеспечивать
свободный доступ к воротам.

Срок годности, хранения и даты изготовления

| | |
|-------------------|------------|
| 1435.3-27.0-00073 | Лист 17 |
|-------------------|------------|

Последовательность монтажа

| Наименование этапа | Перечень работ |
|---|--|
| Установка фиксирующей балки | Произвести разбивку гнезд по док. 1.435.3-27.0-010 (43.4), установить балки по док. 1.435.3-27.3 ДЗ. 00.00. 1.435.3-27.3 04. 00. 00 и залить гнезда бетоном. |
| Установка балки козырька | Закрепить балку козырька док. 1.435.3-27.0-080 передвигая крепежные элементы к колоннам здания. |
| Установка элементов опрессовки ворт в стены | Установку элементов опрессовки производить в соответствии с типом стены по документам: 1.435.3-27.0-010 1.435.3-27.0-030 1.435.3-27.0-060 |
| Установка мажорельса | 1. Прикрепить болтами М12х35 кронштейны док. 1.435.3-27.3 00.00.01 к балке козырька. 2. Установить на кронштейнах мажорельс док. 1.435.3-27.3 00.00.03, зафиксировать его плавкие штифтами, затем прикрепить его к кронштейнам болтами М12х35 |
| | 1.435.3-27.0-000 ПЗ |

Инв. № 100/100
Подпись и дата
Взят из № 100Лист
18

| Наименование этапа | Перечень работ |
|--------------------------|--|
| Установка полотна | <p>1. Закрепить на крайней части полотна посредством болтов $\Gamma 12 \times 35$ каретки с роликами док.</p> <p>1.435.3-27.3 06.00.00</p> <p>2. Надеть каретки с полотном на монорельс,</p> <p>3. Установить ограничитель док. 1.435.3-27.3 00.00.02, ограничивающие перемещение полотна в вертикальном направлении.</p> <p>4. Установить упоры док. 1.435.3-27.3 05.00.00, ограничивающие перемещение полотна при его отпирывании и закрывании, отрегулировать при этом усилие прижатия резинового профиля припирков.</p> |
| Установка электропривода | <p>1. Прикрепить к балке козырька приводной механизм док. 1.435.3-27.3-07.04.00</p> <p>2. Установить на полотне ворот реулку.</p> <p>док. 1.435.3-27.3-07.08.00</p> |
| | <p>1.435.3-27.0-00073</p> <p>19</p> |

| Наименование этапа | Перечень работ |
|-------------------------------|---|
| Установка противовеса | <p>3. Установить конечные выключатели</p> <p>Закрепить на монтажном механизме выкатывания черт. 1.435.3-27.3 02.00.00, установить посредством трособлочной системы противовес.</p> |
| Установка электрооборудования | <p>1. Монтаж электрооборудования выполнять согласно электрической схеме подключения, схеме электрических соединений и схеме электрической принципиальной</p> <p>Сигнальный пост СС-56 устанавливается над воротами с наружной стороны здания, сирена СС-1 устанавливается с внутренней стороны здания, шкафы управления устанавливаются внутри здания вблизи ворот.</p> <p>2. Выполнить заземление всех неэкранированных частей электрооборудования. Способ заземления определяется системой питания и выполняется в соответствии с ПУЭ</p> |
| | <p>1.435.3-27.0-00073</p> <p>Лист 20</p> |

Имя, № проекта, Подпись и дата, Взам. инв. №

Отробование ворот производится после окончания всех монтажных работ и внешнего их осмотра.

Перед отробованием ворот произвести обработку смазкой ЦИАТИМ-203 ГОСТ 8713-73 шарнирных соединений и трущихся поверхностей.

При осмотре проверить:

- а) правильность установки мандрельса и надежность его крепления;
- б) правильность установки кареток полотна и надежность зацепления роликов с мандрельсом;
- в) надежность взаимодействия электропривода с рейкой полотна;
- г) надежность контакта штока протибруса с полотном;
- д) правильность установки упоров и усилие прижатия резиновых профилей полотна и обрамления, образующих притвор;
- е) качество окраски.

При отробовании ворот необходимо обеспечить:

- а) при открывании - полное освобождение проема ворот и фиксацию створок полотна в открытом положении, при закрывании - полное перекрытие проема

1.435.3-27.0-00013

Лист

21

и надежность уплотнения притворов;

б) плавный и легкий подъем полотна электроприводом и штокком с противовесом;

в) легкое и плавное без заданий движенье полотна при открывании и закрывании.

При отсутствии отклонений в работе всех движущихся элементов в процессе опробования ворот, должна быть проведена их обкатка на количество не менее 100 циклов, которая должна показать стабильность работы ворот, качество их изготовления и монтажа.

Все работы должны производиться с соблюдением правил техники безопасности.

Ворота, испытание которых прошло удовлетворительно, предъявляются приемочной комиссией для ознакомления:

а) с проектной и эксплуатационной документацией;

б) приемочно-сдаточным актом монтажной организации, в котором должны быть отражены условия и результаты опробования и обкатки ворот, заключение лиц, проводивших испытание ворот на объекте монтажа.

в) с документами о согласовании допущенных отступлений от проекта, если они имеются.

Дата монтажа Подписи и дата Приемщик

1.435.3-27.0-00013

Лист

22

20992-01 26

Формат А4

Приемочная комиссия, при наличии гарантии завода-изготовителя и монтажной организации по обеспечению основных технических данных и стабильности работы ворот, составляет акт с выводами и решением о вводе, предъявленных к приемке ворот, во временную или постоянную эксплуатацию. На основании под-
писанного акта заполняются соответствующие разделы паспорта (формуляра).

6. Указания по эксплуатации

6.1. Техническое обслуживание.

Для обеспечения надежности и долговечности работы ворот необходимо соблюдать правила их эксплуатации, которые предусматривают их регулярное техническое обслуживание специалистами, ответственными за их эксплуатацию.

Эксплуатация ворот должна производиться с соблюдением правил техники безопасности, представленных в инструкции, утвержденной в установленном порядке и находящейся на видном месте вблизи ворот.

Техническое обслуживание сводится к двум видам:

1. Декоративное обслуживание
2. Сезонное (весеннее, осеннее) обслуживание

В декадное обслуживание входят:

а) смазка всех шарнирных и трущихся соединений;

б) проверка состояния уплотнений;

в) проверка легкости открывания ворот.

В сезонное обслуживание входят:

а) технический осмотр всех узлов, проверка их действия, а также всего изделия в целом.

б) переход на зимнюю (летнюю) смазку.

Для обеспечения своевременного проведения технического обслуживания изделия необходимо регулярно пополнять комплекты запасных частей, инструментов, принадлежностей и материалов.

Во время эксплуатации ворот должным образом учитываются условия работы, смазки, неисправностей при эксплуатации, результаты проверки проверяющими лицами, особые замечания по эксплуатации и аварийным случаям.

С целью установления пригодности ворот для дальнейшего их использования по истечении определенного срока эксплуатации и проведения технического обслуживания необходимо проверить техническое состояние ворот.

Основные виды проверки узлов, всего изделия в целом и технических требований к ним приведены в таблице 4.

| Что проверяется | Технические требования |
|----------------------------------|---|
| Полотно ворот и манорельсы | Проверить отсутствие деформации в створках полотна и манорельсы, надежность зацепления роликов с манорельсом. |
| Состояние крепежных элементов | Все крепежные элементы не подвижных разъемных соединений и шарниров должны иметь нормальную затяжку и стопора. |
| Состояние уплотняющих элементов | Отсутствие механических повреждений, надежность крепления и плотность их прилегания. |
| Состояние лакокрасочных покрытий | Покрытие ворот должно быть прочным, без отслаивания. Непокрашенные места деталей из черных металлов, не имеющих антикоррозийных покрытий, не допускаются. |
| Состояние электропривода | Зацепление зубчатого колеса редуктора с рейкой полотна должно обеспечиваться прижимным устройством. |
| Места смазки | Проверить наличие смазки в трущихся соединениях |

После проверки технического состояния узла произвести проверку технического состояния ворот в целом.

Результаты проверки изделия или его составных частей проверяющими лицами фиксируются в паспорте (формуляре).

Лин. № п/п Подпись и дата Взят/инв.

1.435.3-27.0-00013

20992-01 30

Лист

26

Формат А4

7. Архитектурно-строительная часть.

7.1. Конструкция ворот обеспечивает возможность их установки в стенах зданий, выполненных из легкого бетонных, трехслойных металлических панелей и кирпича.

Узлы сопряжения ворот и стены имеют единое для всех видов стен решение. Уплотнение зазора между стеной и полотном ворот осуществляется с помощью специальных резиновых профилей. По периметру проема ворот крепится обрамление из металлических профилей с уплотнительной резиной. Полотно ворот также имеет металлический профиль с уплотнительной резиной. Резиновый профиль в углах ворот необходимо склеить на ус клеет Н 88.

Во всех стенах проем для ворот имеет ширину и высоту кратную 600 мм и равен 3,0х3,0 м; 3,6х3,6 м; 4,2х4,2 м; 4,8х5,4 м.

7.2. Несущей частью ворот является балка козырька, к которой крепится монорейс ворот. Балка козырька разработана универсальной для всех видов стен в зданиях со стенами из легкого бетонных или металлических панелей, крепление балки осуществляется с помощью крепёжных изделий к колоннам. В зданиях со стальными колоннами крепёжные изделия привариваются непосредственно к колонне, в зданиях с железобетонными колоннами — к специальным закладным изделиям в наружной грани колонны. Такие закладные изделия в колоннах на заданных отметках должны быть предусмотрены в чертежах конкретного проекта в зданиях со стенами из кирпича крепление балки осуществляется с помощью крепёжных изделий, закладываемых в стене одновременно с кладкой.

Инд. № подл. Подп. и дата. Взам. инв. №

14353-27.0-00013

Лист

27

7.3. Стены на участке, занимаемом воротами, решаются в типовых конструкциях.

В стенах из трехслойных металлических панелей цоколь в зоне двух шестиметровых шагов выполняется из тех же легковесных панелей, что и основной цоколь, но цокольные панели в этих двух пролетах ставятся заподлицо с металлическими панелями. По краям эти панели (кроме панели толщиной 200 мм) должны иметь подрезы на ширину примыкаемых колонн (см. узлы 1 и 2 док. № 30 лист 4).

В стенах из легковесных панелей участок стены в зоне двух шестиметровых шагов выполняется из типовых простенок и панелей имеющих типовое крепление (см. узлы 27; 28; 29 серии 2.432-1).

7.4. Узлы установки ворот и сопряжения их со стенами разработаны применительно к следующему типовому документу:

- „Ограждающие конструкции производственных зданий, изготовление которых предусмотрено на Первоуральском заводе комплектных металлоконструкций Минтяжстрой СССР. Прогоны и фахверк;“ шифр 144-78;

- „Стены одноэтажных промышленных зданий из металлических трехслойных панелей с утеплителем из пенополиуретана,“ серия 1.432.2-17;

- „Стены наружные из однослойных панелей для каркасных общественных зданий, производственных и вспомогательных зданий промышленных предприятий,“ серия 1.030.1-1;

1.435.3-270-000173

Лист

28

20992-01

32

Формат А4

- "Монтажные узлы панельных стен отапливаемых одноэтажных зданий с железобетонным каркасом," серия 2.432-1.

7.5. Изделия, комплектующие для участков стен с воротами: металлические профили обрешетки притвора, некоторые изделия крепления приняты по Нормалам Первоуральского завода. Балка козырька, ригель ворот, сливы, изделия крепежные разработаны в данном выпуске.

Наименования фасонных и крепежных изделий, использованных в данной работе, приведены в таблице 5 на листах 30.. 34 данного документа.

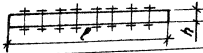


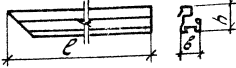
Погонажные изделия, балты, гайки и шайбы должны иметь покрытие, принятое на Первоуральском заводе

Крепежные изделия, выходящие на фасад, должны иметь цинковое покрытие по рекомендациям, указанным в серии 1.020.1-1.

7.6. Расход изделий и материалов по узлам дан на каждую схему сопряжения ворот со стенами и схему установки балки козырька в стенах из металлических трехслойных панелей, из железобетонных панелей и из кирпича.

7.7. На схемах замаскированы узлы, которые разработаны в этом же документе. Под полкой линии - выноски с порядковым номером узла указывают номер листа, где помещен узел, без указания номера серии, выпуска и документа.

Наименования фасонных и крепежных изделий

| Обозначение | Марка | Эскиз | Габаритные размеры, мм | | | Масса, кг | Примеч. |
|------------------|--------|---|------------------------|-----|----|-----------|----------------------------------|
| | | | l | h | b | | |
| 1.435.3-27.0-080 | БК |  | 5850 | 160 | | 167,4 | |
| 1.435.3-270-090 | С1.30 |  | 3030 | | | 30,8 | |
| -01 | С1.36 | | 3630 | | | 36,7 | |
| -02 | С1.42 | | 4230 | | | 42,6 | |
| -03 | С1.54 | | 5430 | | | 54,4 | |
| -04 | С2.30 |  | 3030 | | | 30,8 | |
| -05 | С2.36 | | 3630 | | | 36,7 | |
| -06 | С2.42 | | 4230 | | | 42,6 | |
| -07 | С2.54 | | 5430 | | | 54,4 | |
| 1.435.3-270-100 | ПП1.30 |  | 3115 | 121 | 60 | 12,4 | Марка 2-402 по Т967-522-83 |
| -01 | ПП1.36 | | 3715 | | | 14,8 | |
| -02 | ПП1.42 | | 4315 | | | 17,2 | |
| -03 | ПП1.54 | | 5515 | | | 22,0 | |
| | | | 1.435.3-27.0-000 ПЗ | | | Лист | |
| | | | | | | 30 | |

| | | |
|--------------|--------------|--------------|
| Инв. № подл. | Подп. и дата | Взам. инв. № |
| | | |

| Обозначение | Марка | Эскиз | Габаритные размеры, мм | | | Масса, кг | Примеч. |
|------------------|--------|-------|------------------------|-----|----|-----------|----------------------------------|
| | | | ℓ | ↑ | б | | |
| 1.435.3-27.0-110 | ПП2.30 | | 3115 | 121 | 60 | 12,4 | Марка 2-402 по ТУ67-522-83 |
| -01 | ПП2.36 | | 3715 | | | 14,8 | |
| -02 | ПП2.42 | | 4315 | | | 17,2 | |
| -03 | ПП2.54 | | 6515 | | | 22,0 | |
| 1.435.3-27.0-120 | ПП3.30 | | 3311 | 121 | 60 | 12,8 | Марка 2-402 по ТУ67-522-83 |
| -01 | ПП3.36 | | 3911 | | | 15,2 | |
| -02 | ПП3.42 | | 4511 | | | 17,6 | |
| -03 | ПП3.54 | | 5111 | | | 20,0 | |
| 1.435.3-27.0-130 | ПП4 | | 4100 | | | 16,0 | |
| -01 | ПП5 | | 4100 | | | 16,0 | |
| 1.435.3-27.0-140 | ПП6.04 | | 430 | 50 | 50 | 0,69 | |
| -01 | ПП6.10 | | 1030 | | | 1,65 | |
| -02 | ПП6.13 | | 1330 | | | 2,13 | |
| -03 | ПП6.30 | | 2995 | | | 4,79 | |
| | | | 1.435.3-27.0-000ПЗ | | | | |

20992-01

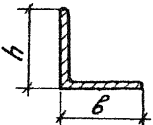
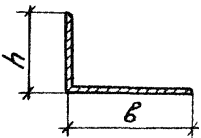
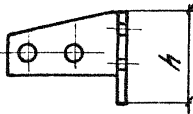
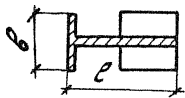
35

Лист
31

34

Формат А4

| | | |
|--------------|--------------|--------------|
| Инв. № подл. | Подп. и дата | Взам. инв. № |
| | | |

| Обозначение | Марка | Эскиз | Габаритные размеры, мм | | | Масса, кг | Примечание |
|---------------------|--------|--|------------------------|-----|-----|-----------|------------|
| | | | е | h | в | | |
| 1.435.3-27.0-140-04 | ПП6.36 |  | 3595 | 50 | 50 | 5,75 | |
| -05 | ПП6.42 | | 4195 | | | 6,71 | |
| -06 | ПП6.48 | | 4795 | | | 7,67 | |
| -07 | ПП6.60 | | 6000 | | | 9,60 | |
| -08 | ПП7.04 |  | 430 | 50 | 80 | 0,88 | |
| -09 | ПП7.10 | | 1030 | | | 2,11 | |
| -10 | ПП7.13 | | 1330 | | | 2,73 | |
| -11 | ПП7.30 | | 2995 | | | 6,14 | |
| -12 | ПП7.36 | | 3595 | | | 7,37 | |
| -13 | ПП7.42 | | 4195 | | | 8,60 | |
| -14 | ПП7.48 | | 4795 | | | 9,83 | |
| -15 | ПП7.60 | | 6000 | | | 12,30 | |
| 1.435.3-27.0-150 | МС1 |  | | 400 | | 16,5 | |
| 1.435.3-27.0-160 | МС2 |  | 180 | | 250 | 16,7 | |

1.435.3-27.0-000пз

Лист

32

формат А4

20992-01 36

35

| | | |
|--------------|--------------|--------------|
| Инв. № подл. | Подп. и дата | Взап. инв. № |
| | | |

| Обозначение | Марка | Эскиз | Габаритные размеры, мм | | | Масса, кг | Прим. |
|------------------|-------|-------|------------------------|-----|---|-----------|-------|
| | | | ℓ | h | Б | | |
| 1.435.3-27.0-170 | MC3 | | | 160 | | 7,8 | |
| 1.435.3-27.0-180 | MC4 | | 50 | | | 0,87 | |
| 1.435.3-27.0-190 | MC5 | | 150 | | | 0,82 | |
| -01 | MC6 | | 160 | | | 0,90 | |
| -02 | MC7 | | 180 | | | 1,06 | |
| -03 | MC8 | | 200 | | | 1,22 | |
| 1.435.3-27.0-200 | MC9 | | 420 | 300 | | 12,1 | |
| -01 | MC10 | | 530 | | | 13,5 | |
| -02 | MC11 | | 680 | | | 14,9 | |
| -03 | MC12 | | 630 | | | 16,3 | |
| 1.435.3-27.0-210 | MC13 | | 50 | | | 0,09 | |
| 1.435.3-27.0-220 | MC14 | | 500 | 300 | | 19,9 | |
| -01 | MC15 | | 630 | | | 23,6 | |
| | | | 1.435.3-27.0-000 ПЗ | | | | |

20992-01 37

Лист
33

формат А4

| | | |
|------------|--------------|------------|
| Инв.№подл. | Подп. и дата | Взам.инв.№ |
| | | |

| Обозначение | Марка | Эскиз | Габаритные размеры, мм | | | Масса, кг | Примечание |
|------------------|-------|-------|------------------------|----|-----|-----------|---|
| | | | ℓ | h | б | | |
| 1.435.3-27.0-230 | МС 16 | | 264 | | | 0,17 | |
| 1.436.3-27.0-036 | | | 1800 | 25 | 40 | 1,31 | |
| -01 | 2400 | | 1,76 | | | | |
| -02 | 3000 | | 2,19 | | | | |
| -03 | 4200 | | 3,07 | | | | |
| 1.435.3-27.0-013 | | | 1000 | 44 | 400 | 3,4 | Профиль С44-1000-0,8 ГОСТ 24045-80 |
| 1.435.3-27.0-051 | | | 220 | 63 | 100 | 1,7 | |
| | | | | | | | Профиль 2-908 по нормам Первозрапаль- ского завода |
| | | | | | | | Профиль 2-908 по нормам Первозрапаль- ского завода |

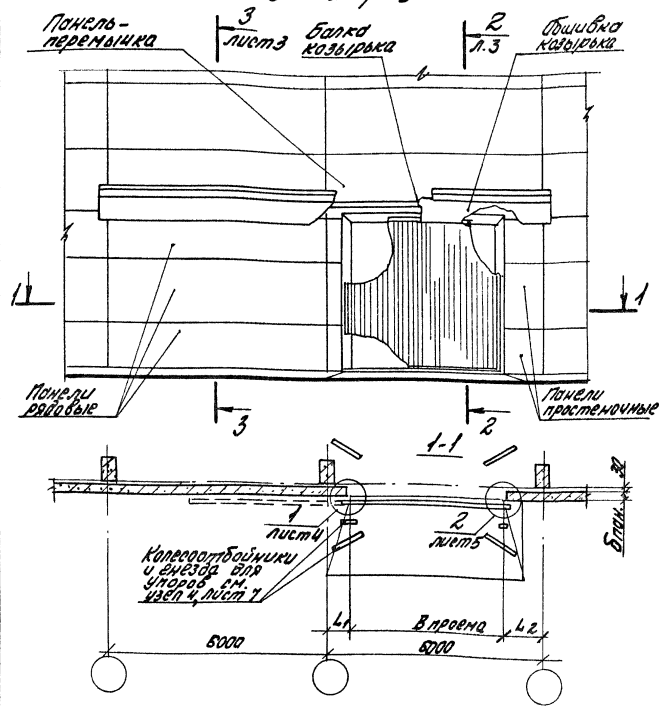
20992-01

38

| | |
|--------------------|------------|
| 1.435.3-27.0-000ПЗ | Лист 34 |
|--------------------|------------|

форма А4

Рис. 1
Расположение ворот с открыванием полотна в левую сторону



Таблицу исполнения и примечания см. на листе 3 данного документа

1.435.3-27.0-010

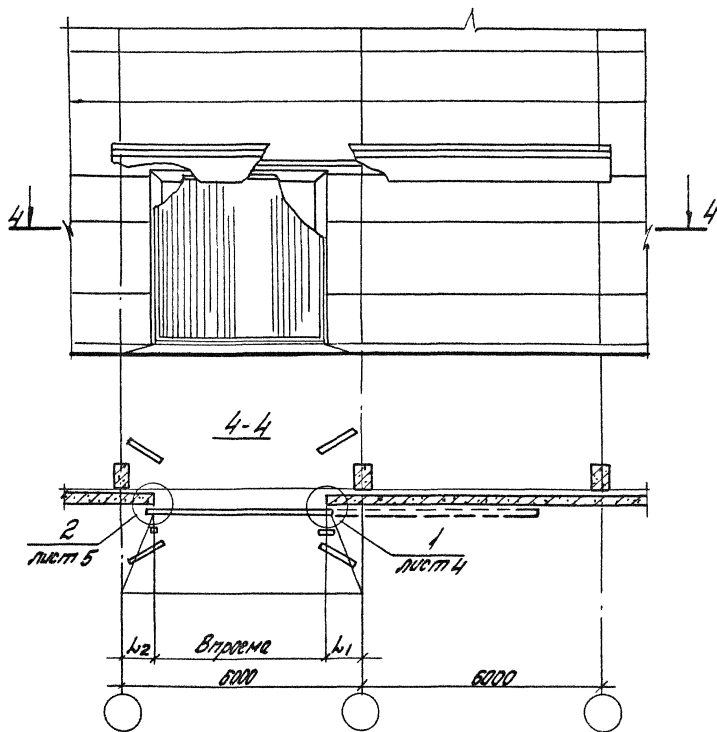
Днев. Номер Подпись и дата Взам. инвент.

| | | |
|-----------|------------|----------|
| Зав. отд. | Смилянский | 4.08.84 |
| Н. контр. | Гузеева | 12.08.84 |
| Тяг. пр. | Гузеева | 12.08.84 |
| Ст. инж. | Власова | 04.09.84 |

Сотряжение ворот со стенами из легковесных панелей

| | | |
|----------------|------|--------|
| Стандия | Лист | Листов |
| Р | 1 | 9 |
| ЦНИИПРОМЗДАНИИ | | |

Рис. 2
 Расположение ворот с открыванием
 полотна в правую сторону
 в стальное ст. Рис. 1



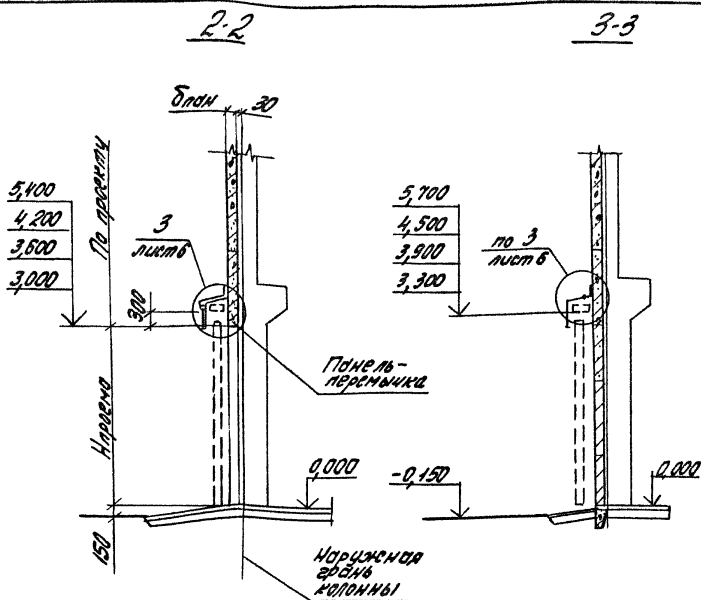
Инв. № подл. Подпись и дата. Взам. инв. №

1.435.3-27.0-010

Лист

2

20992-01 40



Панель-перегородка рядовые панели, простенки подбираются в конкретном проекте

| Обозначение | Ширина проема В, мм | Высота проема Н, мм | h ₁ , мм | h ₂ , мм |
|------------------|---------------------|---------------------|---------------------|---------------------|
| 1.435.3-27.0-010 | 3000 | 3000 | 1500 | 1500 |
| -01 | 3500 | 3500 | 1200 | 1200 |
| -02 | 4200 | 4200 | 800 1200 | 1200 800 |
| -03 | 4800 | 5400 | 800 | 800 |

1.435.3-27.00-010

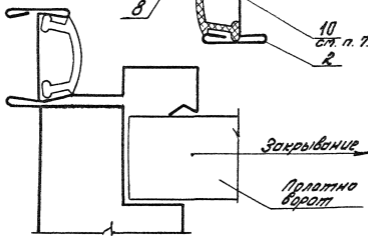
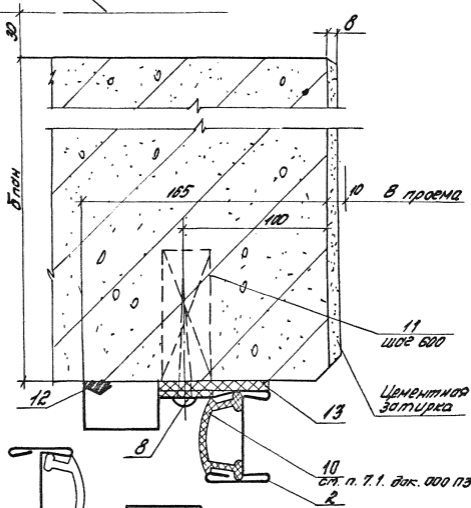
20992-01 41

Лист

3

Формат А4

Нижняя
град
колонны



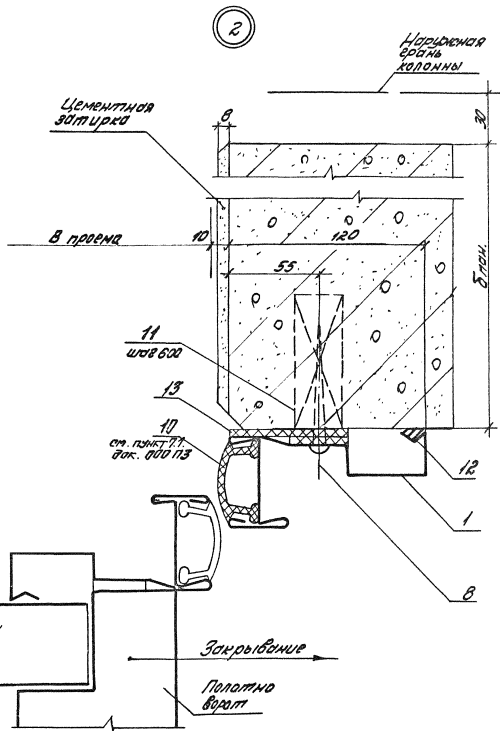
Лист № 4
Подпись и дата
В.З.С.М.И.И.И.

1.435.3-27.0-010

Лист
4

20992-01 42

Фланец ЯИ



Лист № 0000. Подпись и дата. Взам. инвент.

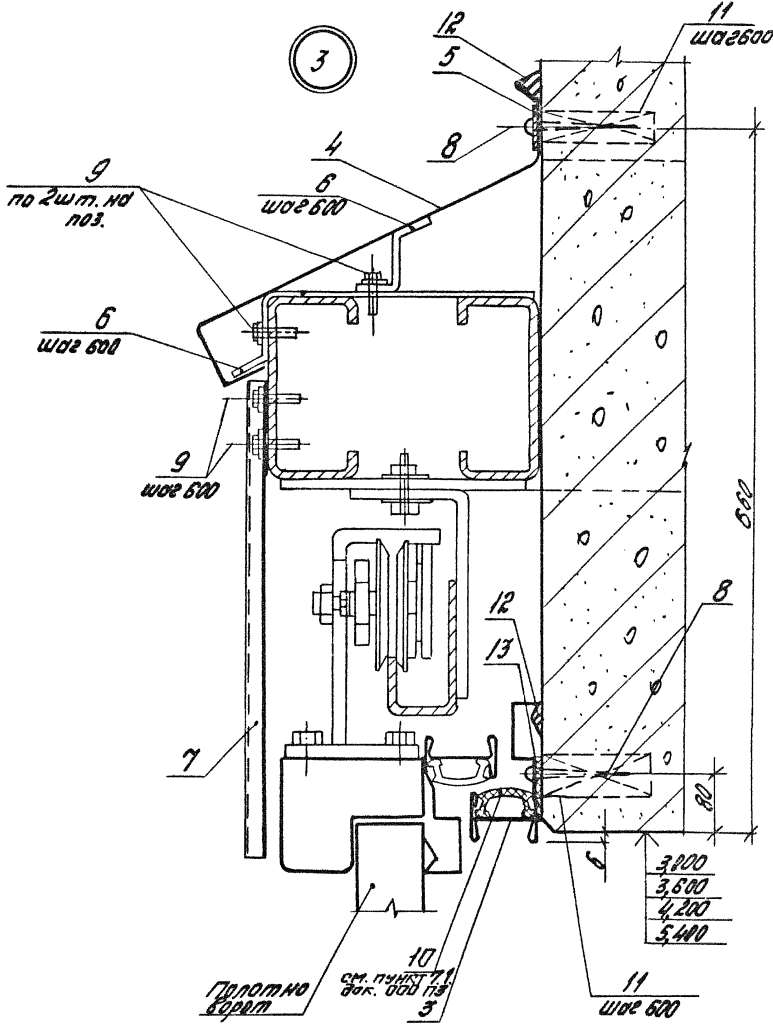
1.435.3-27.0-010

Лист

5

20992-01 43

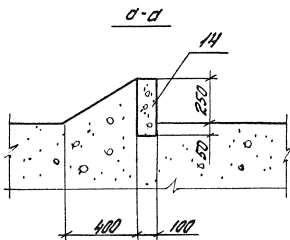
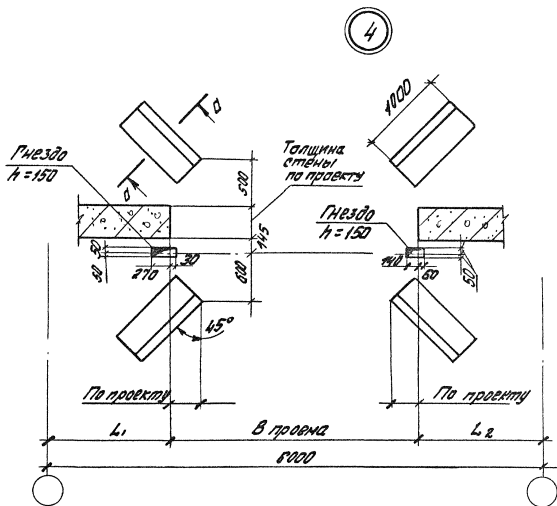
Масштаб 0:1



Упр. № 1000, Проект № 1000, Проект № 1000

1.435.3-27.0-010

Лист 6



| | | |
|--------------|----------------|--------------|
| Инд. № покл. | Подпись и дата | Взам. инв. № |
|--------------|----------------|--------------|

| Марка поз. | Обозначение | Наименование | Кол. на исп. 1.435.3-27.0-010- | | | | | | | | Масса ед., кг | Примечание |
|------------|------------------|--|--------------------------------|----|----|----|--|--|--|--|---------------|------------|
| | | | - | 01 | 02 | 03 | | | | | | |
| | | <u>Детали</u> | | | | | | | | | | |
| 1 | 1.435.3-27.0-100 | Притвор пп1.30 | 1 | | | | | | | | | |
| | -01 | Притвор пп1.35 | | 1 | | | | | | | | |
| | -02 | Притвор пп1.42 | | | 1 | | | | | | | |
| | -03 | Притвор пп1.54 | | | | 1 | | | | | | |
| 2 | 1.435.3-27.0-110 | Притвор пп2.30 | 1 | | | | | | | | | |
| | -01 | Притвор пп2.35 | | 1 | | | | | | | | |
| | -02 | Притвор пп2.42 | | | 1 | | | | | | | |
| | -03 | Притвор пп2.54 | | | | 1 | | | | | | |
| 3 | 1.435.3-27.0-120 | Притвор пп3.30 | 1 | | | | | | | | | |
| | -01 | Притвор пп3.35 | | 1 | | | | | | | | |
| | -02 | Притвор пп3.42 | | | 1 | | | | | | | |
| | -03 | Притвор пп3.48 | | | | 1 | | | | | | |
| 4 | 1.435.3-27.0-130 | Служ пп4 | 3 | 3 | 3 | 3 | | | | | | |
| | | <small>5-пн 40x40 ГОСТ 1005-74 лист 8см 3кп 2 ГОСТ 1625-70</small> | | | | | | | | | | |
| 5 | 1.435.3-27.0-011 | л= 4100 | 3 | 3 | 3 | 3 | | | | | 5,15 | 54 |
| 6 | 1.435.3-27.0-210 | Костыль МС13 | 42 | 42 | 42 | 42 | | | | | | |
| | | | 1.435.3-27.0-010 | | | | | | | | | |
| | | | | | | | | | | | лист | |
| | | | | | | | | | | | 8 | |

Формат А4

20992-01 46

15

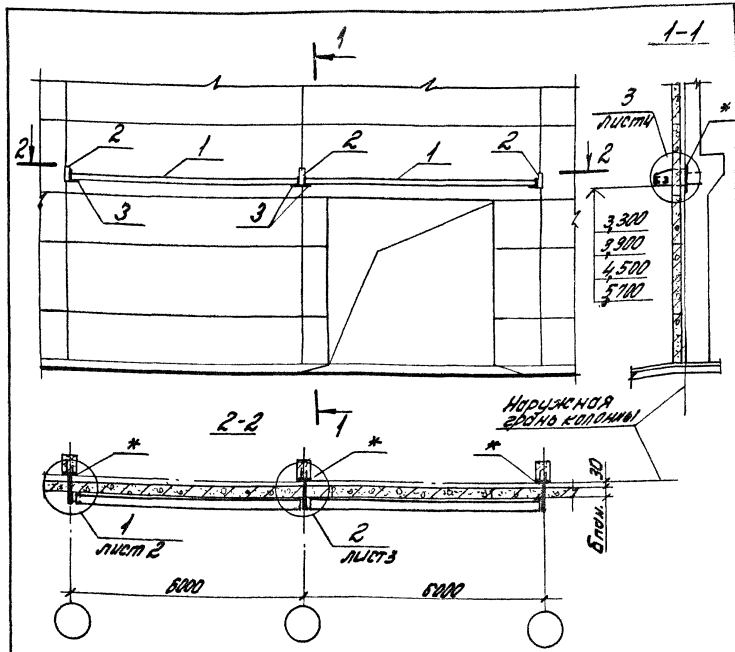
Инд. №... Подпись и дата Взам. инв.

| Марка поз. | Обозначение | Наименование | Кол. по исп. 1.435.3-27.0-010- | | | | Масса ед. изм. | Прим. чание |
|------------|------------------|---|--------------------------------|------|------|------|----------------|-------------|
| | | | - 01 | 02 | 03 | | | |
| | | Профиль С44-1000-2,8 | | | | | | |
| | | ЛОСТ 24045-80 | | | | | | |
| 7 | 1.435.3-27.0-013 | Е-400 | 12 | 12 | 12 | 12 | 34 54 | |
| | | <u>Стандартные изделия</u> | | | | | | |
| 8 | | Шуруп 18x80 ГОСТ 145-80 | 39 | 42 | 45 | 50 | | |
| 9 | | Винт самонарезающий М 6x20 | | | | | | |
| | | ЛОСТ 34-13-016-77 | 84 | 84 | 84 | 84 | | |
| | | <u>Материалы</u> | | | | | | |
| 10 | | Профиль резиновый 2-908 Нормаль гербовуральского завода | 19,1 | 22,7 | 26,3 | 32,3 | | |
| 11 | | Пробки Ø 25x100 | | | | | М | |
| | | ГОСТ 8485-68 | 39 | 42 | 45 | 50 | | |
| 12 | | Настилка битумнодеревянная Т46-02-715-73 | 3,5 | 3,7 | 3,8 | 4,0 | | |
| 13 | | Полиэтилен δ=8x40 | 9,5 | 11,3 | 13,1 | 15,1 | КГ | |
| 14 | | Компенсаторный БР100.30.15 | | | | | М | |
| | | ГОСТ 8885-82 | 4 | 4 | 4 | 4 | | |

20992-01 47

1.435.3-27.0-010

Лист



* Узелные закладные по типу закладного изделия в железобетонных колоннах для опорного стилолика заложить в колонне на указанные отметки

| Обозначение | Блан, мм |
|------------------|----------|
| 1.435.3-27.0-020 | 200 |
| -01 | 250 |
| -02 | 300 |

1.435.3-27.0-020

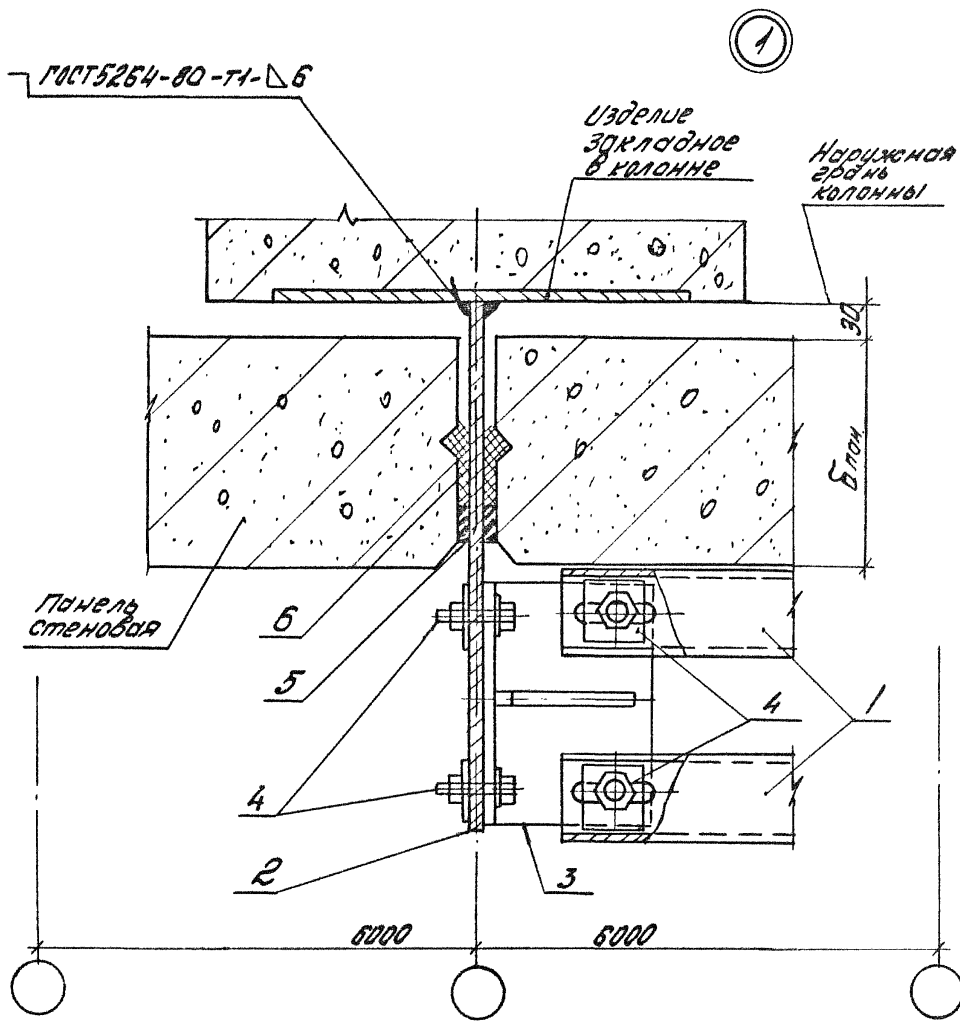
Шифр проекта, Подпись и дата, Взам. инв. №

Зав. отд. Смирновский
 И. колл. Гусева
 Д. пр. пр. Гусева
 Ст. инж. Власова

Схема установки
 Балки козырька в
 стенах из легкосте-
 нных панелей

| | | |
|--------|------|--------|
| Стенка | Лист | Листов |
| Р | 7 | 5 |

УНИПРОМСТАНДИИ



Инв. № подл. Подпись и дата
 Взам. инв. №

1.435.3-27.0-020

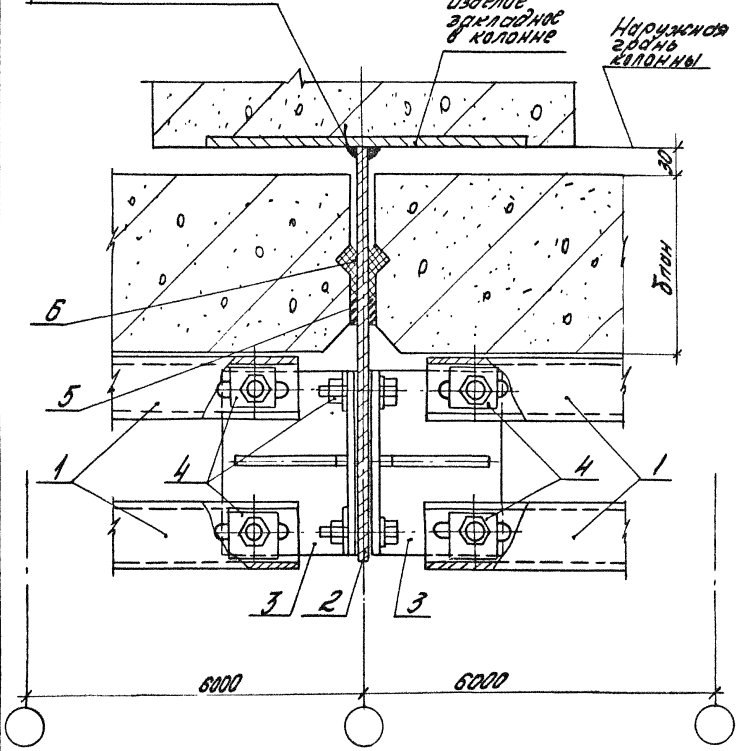
Лист 2

2

ГОСТ 5254-80-Т1-Δ 6

Изделие
закладное
в колонне

Наружная
грань
колонны



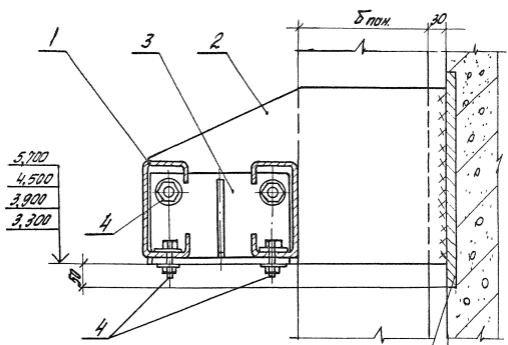
Всех видов
Лист 3

1.435.3-27.0-020
3

20992-01 50

Масштаб 1:1

3



5,700
 4,500
 3,900
 3,300

Устройство
 запорное
 в колонне

Наружная
 часть
 колонны

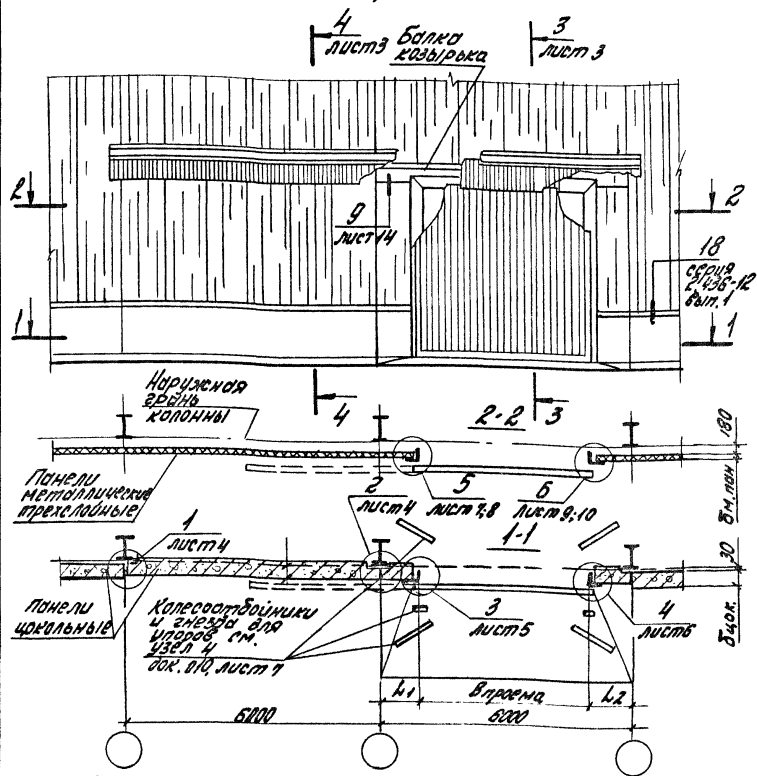
Инд. № 7941, Подписи и дата В.И.И.И.И.

1.435.3-27.0-020

20992-01 51

Идет
 4

Рис. 1
 Расположение ворот с открыванием полотна в левую сторону



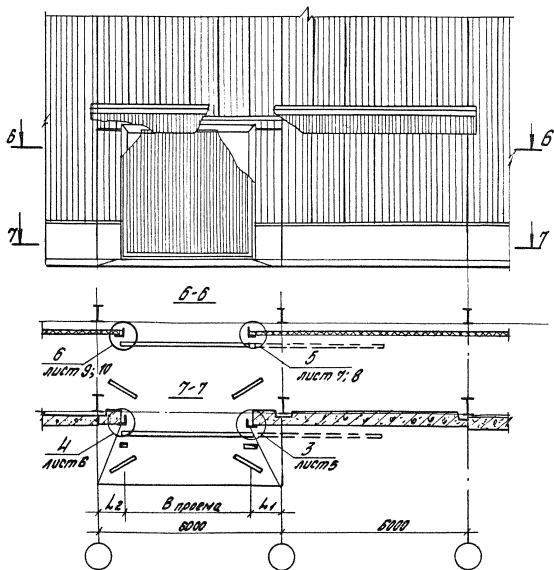
- 1.* См. пункт 7.3 пояснительной записки док. 1.435.3-270-00013.
2. Таблицу исполнений см. на листе 3 данного документа.

Лист № 1 из 1. Подпись и дата. Визы

1.435.3-270-030

| | | | | | |
|-------------------|---|--|----------------|------|--------|
| Зав. отд. Смирнов | И | Сопряжение ворот со стенами из трехслойных металлических панелей | Стр. № | Лист | Листов |
| Н. контр. Гусева | И | | Р | 1 | 20 |
| Пр. архт. Гусева | И | | ЦНИИПРОМЗДАНИИ | | |
| Ст. инж. Власова | И | | | | |

Рис. 2
 Расположение бортов с отрыванием
 полотна в правую сторону
 Остальное см. рис. 1



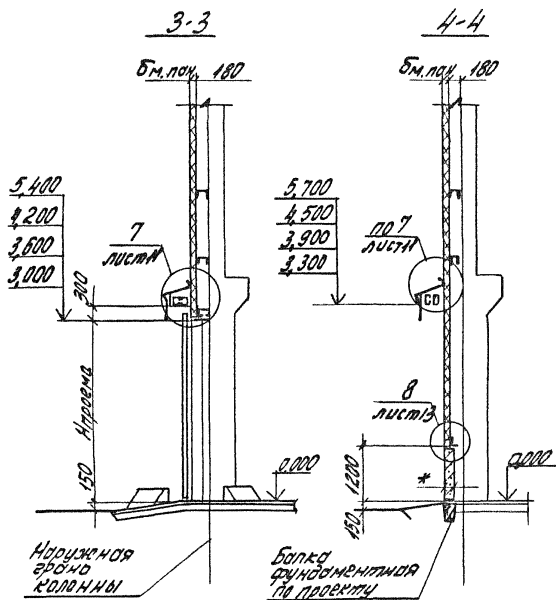
Число входов, Периоды и дата Выхода

1.435.3-27.0-030

Лист
2

20992-01 54

Машинист РМ



| Обозначение | Толщина панели Б.м. пош. мм | Ширина проема В, мм | Высота проема Н, мм | L ₁ , мм | L ₂ , мм |
|------------------|-----------------------------|---------------------|---------------------|---------------------|---------------------|
| 1.435.3-27.0-030 | | 3000 | 3000 | 1500 | 1500 |
| -01 | 50; | 3500 | 3500 | 1200 | 1200 |
| -02 | 64,6 | 4200 | 4200 | 600; 1200 | 1200; 600 |
| -03 | | 4800 | 5400 | 600 | 600 |
| -04 | | 3000 | 3000 | 1500 | 1500 |
| -05 | 80; | 3500 | 3500 | 1200 | 1200 |
| -06 | 84,6; | 4200 | 4200 | 600; 1200 | 1200; 600 |
| -07 | 100 | 4800 | 5400 | 600 | 600 |

Лист № подл. Подпись и дата Взам. инв. №

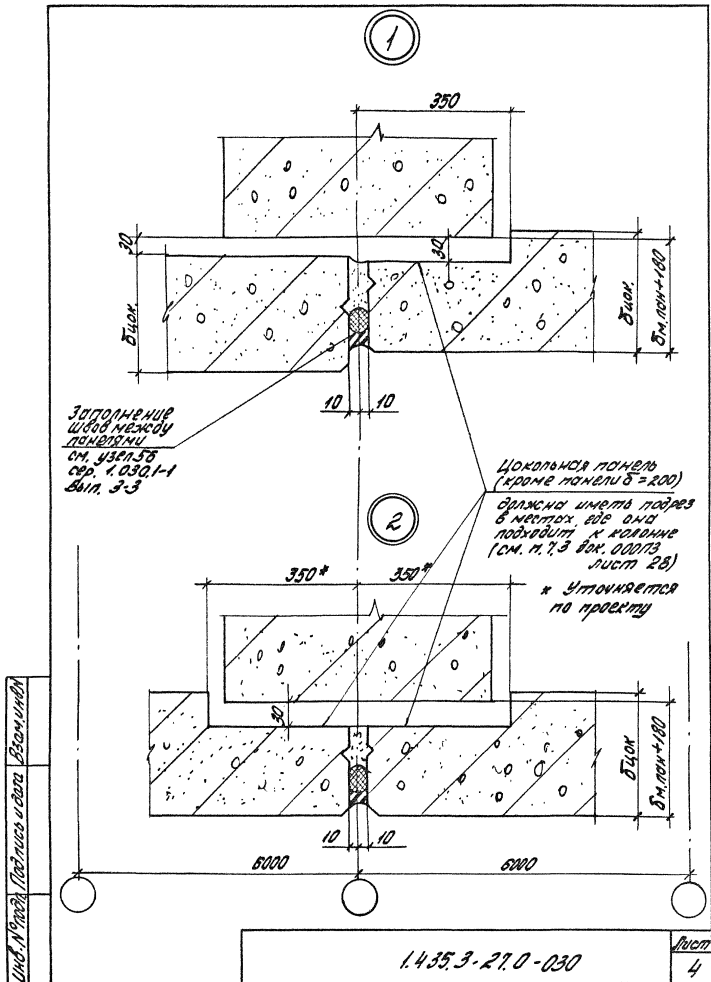
1.435.3-27.0-030

Лист

3

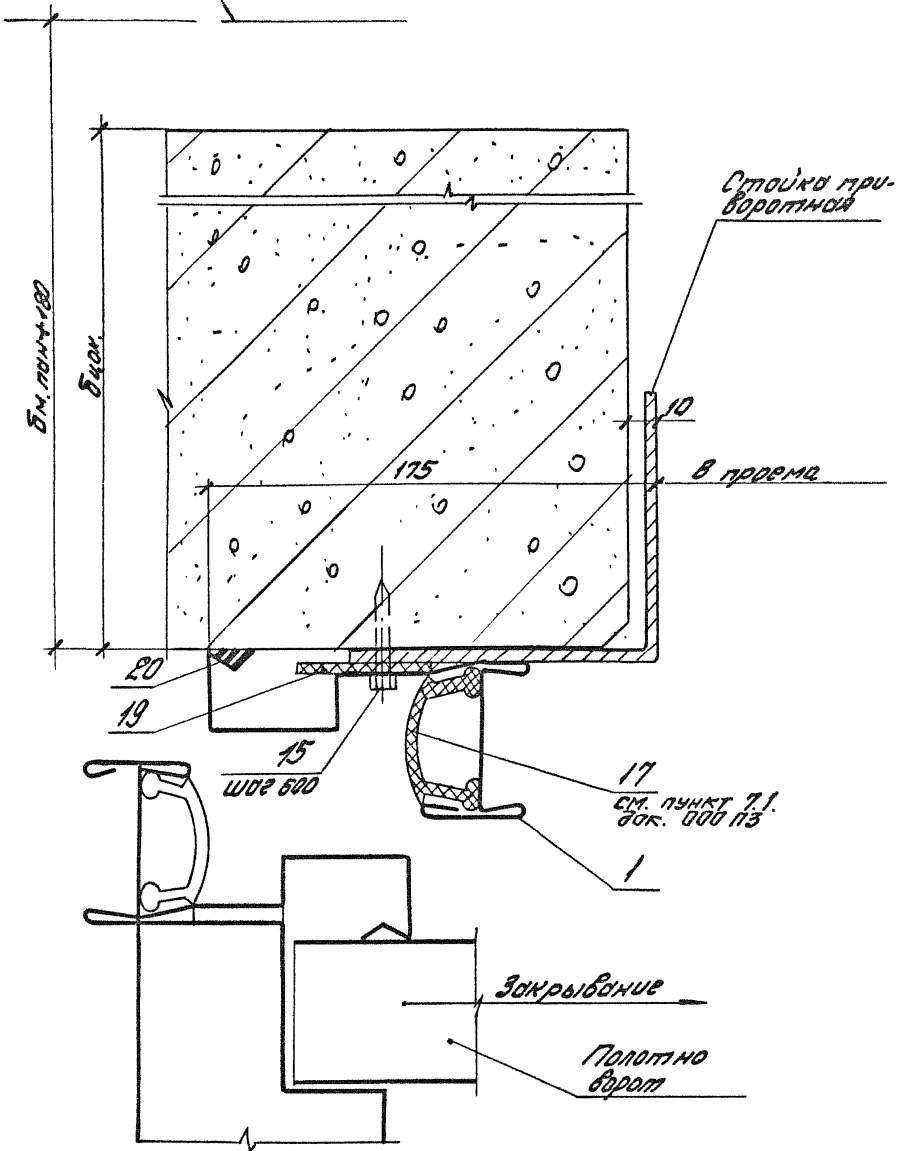
20992-01 55

Формат А4



Наружная
грань
колонны

3



Имя, Фамилия, Подпись и дата

1.435.3-270-030

Лист
5

20992-01 57

Лист 54

4

Нижняя
часть
ящика

Стойка приво-
ротная

В прорез

Высот
в мм. макс. +180

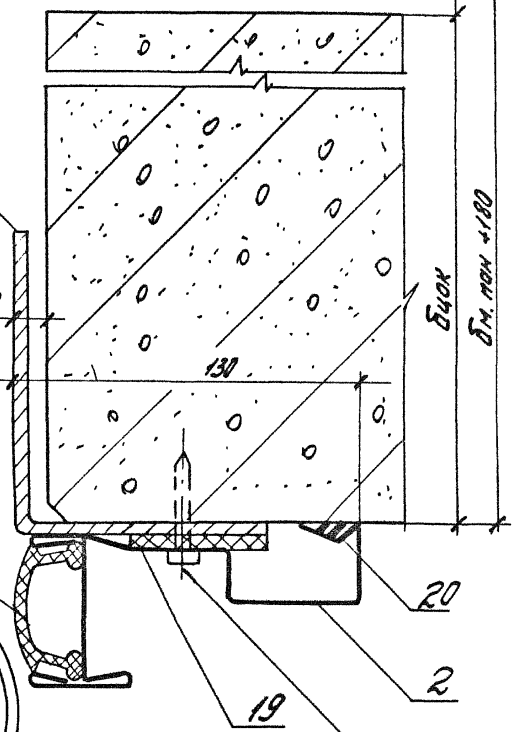
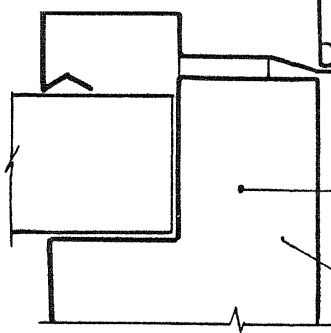
17
см. пункт 7.1.
док. 000 ПЗ

15
штырь

Закрывание

Полотно
барьер

Шаб. № 1000. Подпись и дата. Взам. инв.



1.435.3-27.0-030

Лист
6

20992-01 58

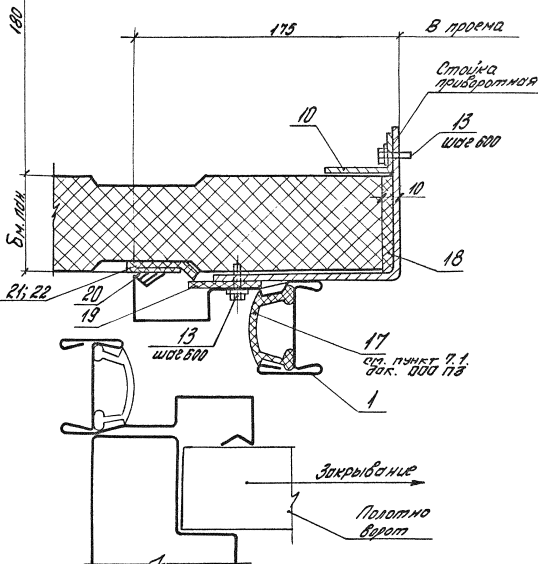
Автомат 04

Наружная
сторона
колоды

5

Рис. 1

для б.м.п.м. = 50; 61,6; 80; 81,6



Шиф. № подл. Подпись и дата 6/27.4.58

1.435.3-27.0-030

Лист

7

20992-01 59

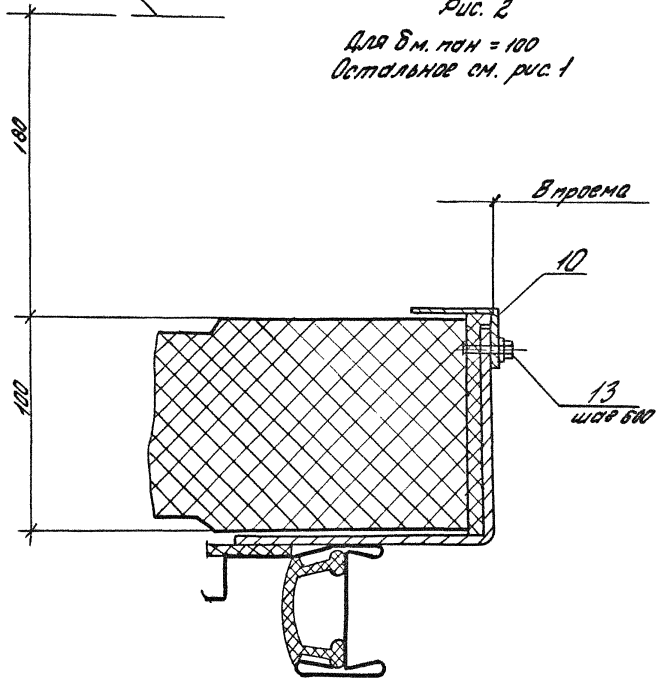
Формат А4

Наружная
грань
кранов

5

Рис. 2

Для $\delta_{м. п. н} = 100$
Остальное см. рис. 1



Шифр проекта, Подпись и дата, Взам. инв.

| | |
|------------------|------|
| 1.435.3-27.0-030 | Лист |
| | 8 |

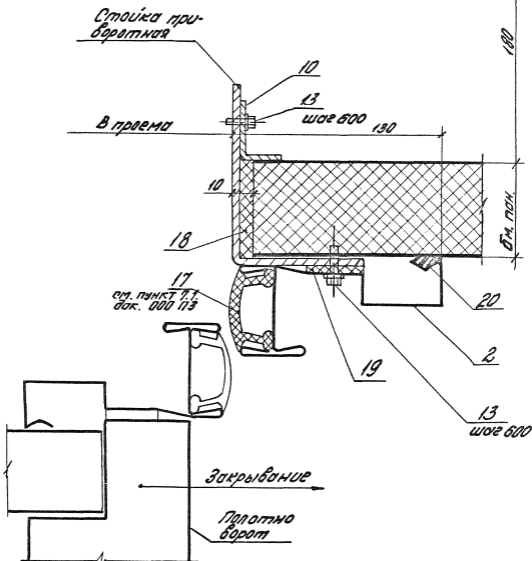
20992-01 60

Формат А4

6

Рис. 1
 Для б.м. пок. = 50; 61,6; 80; 81,5

Наружная
 грань
 колонны



Шифр № подл. Подпись и дата. Взам. инв. №

1.435.3-27.0-030

Лист
 9

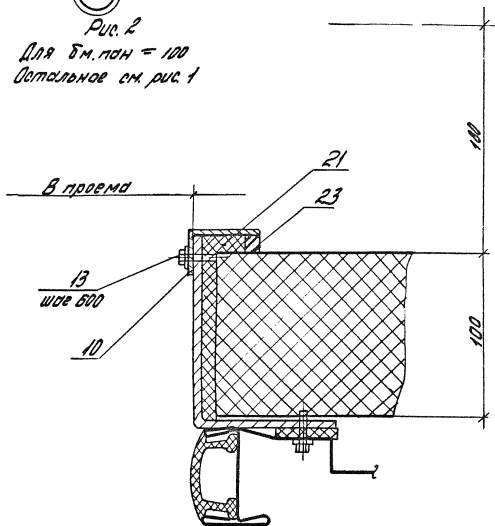
20992-01 61

Формат А4

5

Рис. 2

Для $\delta \text{ м. п.ч.} = 100$
Остальное см. рис. 1



Лист № 0001, Подготовлено в 1962 г.

1.435.3-27.00-030

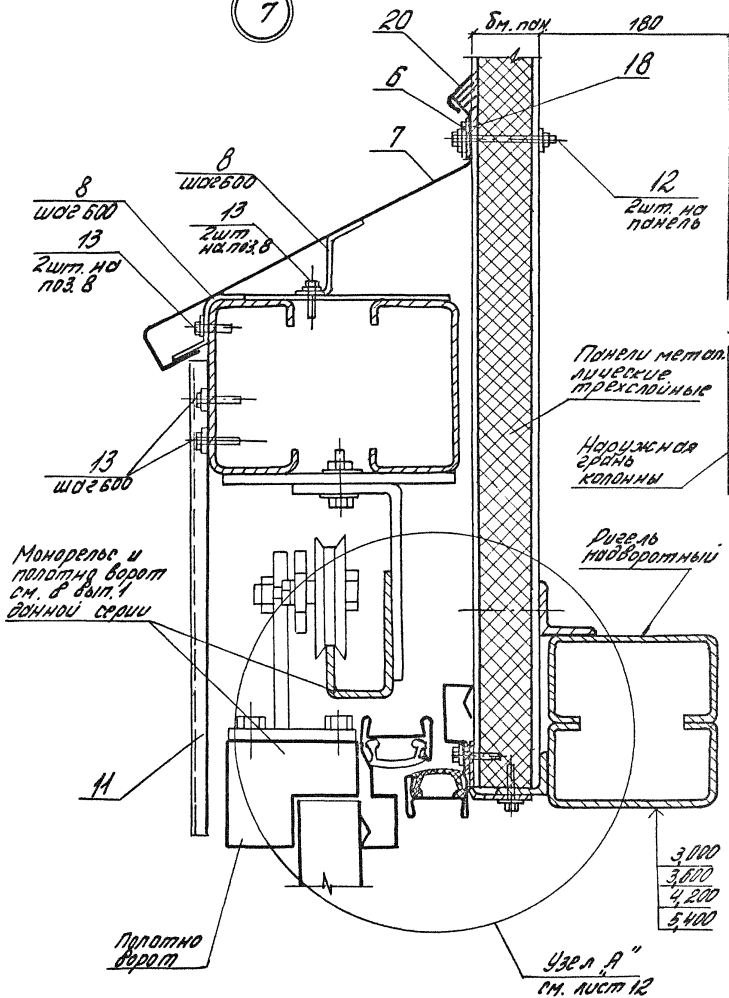
Лист

10

20992-01 62

Масштаб 1:1

7



Шифр № проекта: Подпись и дата: Взаминвн

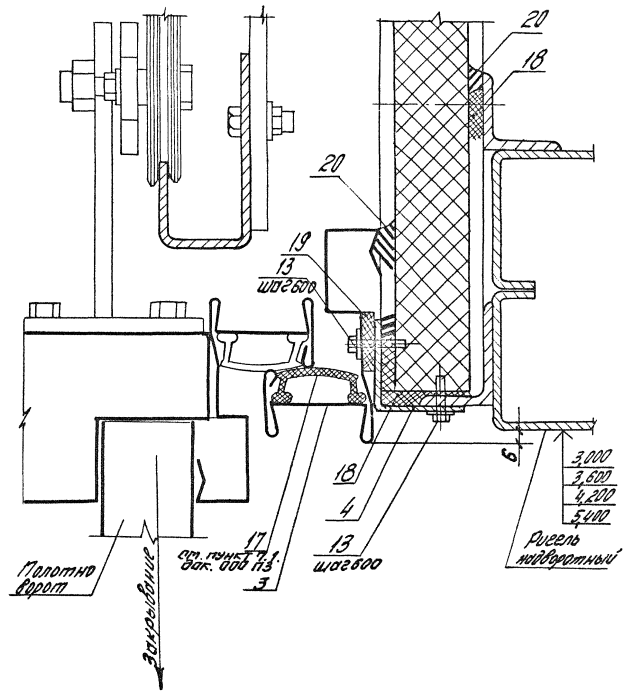
1.435.3-27.0-030

Лист
11

20992-01 63

Листок 11

(A)



Полотно
дверот

закрываюи

17
вр. гачет 7.1
Вак. 000 113
3

18
4
13 шаг 600

3,000
3,600
4,200
5,400
ружье
надворотный

Шиф. № эскиз. Подпись и дата. Экземпляр №

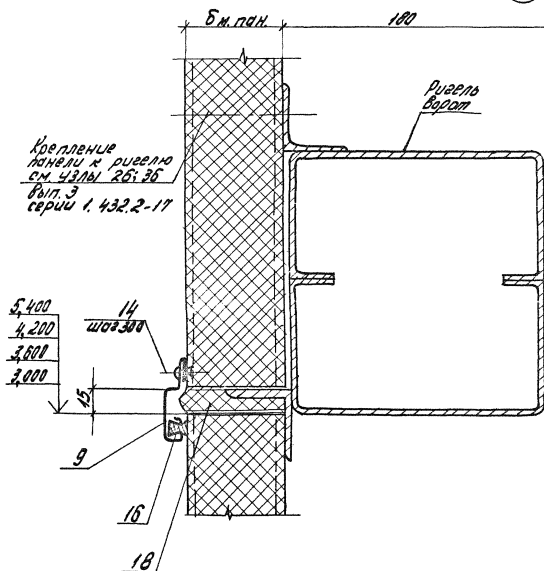
1. 435.3-27.0-030

| |
|------|
| Лист |
| 12 |

20992-01 64

Формат АУ

9



Наружная
звонь
копиров

Инв. № тех. Листов и кол-во в экз. инв.

1.435.3-27.0-030

Лист

14

20992-01 66

Штатт ДН

Инв. № подл. Подл. и дата Взвеш. инв. №

| Марка поз. | Обозначение | Наименование | Кол. на исп. 1.435.3-27.0-030- | | | | | | | Масса, ед, кг | Примеч. |
|------------|---------------------|------------------|--------------------------------|----|----|----|----|----|----|---------------|---------|
| | | | - | 01 | 02 | 03 | 04 | 05 | 06 | | |
| | | <u>Детали</u> | | | | | | | | | |
| 1. | 1.435.3-27.0-110 | Притвор ПП2.30 | 1 | | | | 1 | | | | |
| | -01 | Притвор ПП2.36 | | 1 | | | | 1 | | | |
| | -02 | Притвор ПП2.42 | | | 1 | | | | 1 | | |
| | -03 | Притвор ПП2.54 | | | | 1 | | | | 1 | |
| 2 | 1.435.3-27.0-100 | Притвор ПП1.30 | 1 | | | | 1 | | | | |
| | -01 | Притвор ПП1.36 | | 1 | | | | 1 | | | |
| | -02 | Притвор ПП1.42 | | | 1 | | | | 1 | | |
| | -03 | Притвор ПП1.54 | | | | 1 | | | | 1 | |
| 3 | 1.435.3-27.0-120 | Притвор ПП3.30 | 1 | | | | 1 | | | | |
| | -01 | Притвор ПП3.36 | | 1 | | | | 1 | | | |
| | -02 | Притвор ПП3.42 | | | 1 | | | | 1 | | |
| | -03 | Притвор ПП3.48 | | | | 1 | | | | 1 | |
| 4 | 1.435.3-27.0-140-03 | Нащельник ПП6.30 | 1 | | | | | | | | |
| | -04 | Нащельник ПП6.36 | | 1 | | | | | | | |
| | -05 | Нащельник ПП6.42 | | | 1 | | | | | | |
| | -06 | Нащельник ПП6.48 | | | | 1 | | | | | |
| | | | 1.435.3-27.0-030 | | | | | | | Лист | |
| | | | | | | | | | | 16 | |

20992-01 67

Примеч. 14

Инв. № подл. Подл. и дата Взаг. инв. №

| Марка, поз. | Обозначение | Наименование | Кол. на исп. 1.435.3-27.0-030 | | | | | | | Масса ед.ке. | Примеч. | |
|-------------|---------------------|------------------|-------------------------------|----|----|----|----|----|----|--------------|---------|----|
| | | | - | 01 | 02 | 03 | 04 | 05 | 06 | | | 07 |
| 4 | 1.435.3-27.0-140-11 | Нащельник ПП7.30 | | | | | 1 | | | | | |
| | -12 | Нащельник ПП7.36 | | | | | | 1 | | | | |
| | -13 | Нащельник ПП7.42 | | | | | | | 1 | | | |
| | -14 | Нащельник ПП7.48 | | | | | | | | 1 | | |
| 5 | 1.435.3-27.0-140 | Нащельник ПП6.04 | | | 1 | 2 | | | | | | |
| | -01 | Нащельник ПП6.10 | | 2 | 1 | | | | | | | |
| | -02 | Нащельник ПП6.13 | 2 | | | | | | | | | |
| | -07 | Нащельник ПП6.60 | 1 | 1 | 1 | 1 | | | | | | |
| 5 | 1.435.3-27.0-140-08 | Нащельник ПП7.04 | | | | | | | 1 | 2 | | |
| | -09 | Нащельник ПП7.10 | | | | | | 2 | 1 | | | |
| | -10 | Нащельник ПП7.13 | | | | | 2 | | | | | |
| | -15 | Нащельник ПП7.60 | | | | | 1 | 1 | 1 | 1 | | |

1.435.3-27.0-030

Лист

17

Формат А4

20992-01 68

29

Изм. № 01/20 Подпись и дата Взам. инв. №

| Марка поз. | Обозначение | Наименование | Кол. на исп. 1.435.3 - 27.0 - 030 - | | | | | | | | | | Масса рд. кг | Примечание | |
|------------|------------------|--|-------------------------------------|----|----|----|----|----|----|----|----|--|--------------|------------|----|
| | | | - | 01 | 02 | 03 | 04 | 05 | 06 | 07 | | | | | |
| 6 | 1.435.3-27.0-031 | Лист 5-мм-40x40 ГОСТ 19074-74 Лист 3-мм-2 ГОСТ 16523-70 L=4100 | 3 | 3 | 3 | 3 | 3 | 3 | 3 | 3 | | | | 5,5 | 54 |
| 7 | 1.435.3-27.0-130 | Слив ПП4 | 3 | 3 | 3 | 3 | 3 | 3 | 3 | 3 | | | | | |
| 8 | 1.435.3-27.0-210 | Кастыль МС13 Профиль 2-301 ТУ 67-522-83 | 42 | 42 | 42 | 42 | 42 | 42 | 42 | 42 | 42 | | | | |
| 9 | 1.435.3-27.0-032 | L=1330 | 2 | | | | 2 | | | | | | | | |
| | -01 | L=1020 | | 2 | 1 | | | 2 | | | | | | 0,6 | 54 |
| | -02 | L=420 | | | 1 | 2 | | | 2 | 1 | | | | 0,5 | 54 |
| | | Лист 40x50x1,5 ГОСТ 19074-74 Лист 80x130x1,2 ГОСТ 14074-76 | | | | | | | | 1 | 2 | | | 0,2 | 54 |
| 10 | 1.435.3-27.0-033 | L=1800 | 2 | | | | 2 | | | | | | | | |
| | -01 | L=2400 | | 2 | | | | | 2 | | | | | 6,3 | 54 |
| | -02 | L=3000 | | | 2 | | | | | 2 | | | | 4,8 | 54 |
| | -03 | L=4200 | | | | 2 | | | | | 2 | | | 2,2 | 54 |
| | | Профиль 244-1000-0,8 ГОСТ 24045-80 | | | | | | | | | | | | 3,1 | 54 |
| 11 | 1.435.3-27.0-034 | L=400 | 12 | 12 | 12 | 12 | 12 | 12 | 12 | 12 | 12 | | | | 54 |

1.435.3-27.0-030

Лист 18

20992-01 69

Лист № 19
Подпись и дата
Взаимн. №

| Марка поз. | Обозначение | Наименование | Код по исп. 1.435.3-27.0-030- | | | | | | | | Масса вв, кг | Приме чение | |
|------------|-------------|--|-------------------------------|------|------|------|-----|------|------|------|--------------|-------------|--|
| | | | - | 01 | 02 | 03 | 04 | 05 | 06 | 07 | | | |
| 12 | | комплект деталей сер. КД2.2-17; бол. 3; гай. 1 | | | | | | | | | | | |
| | | КД2-1 (для блан. = 50) | 24 | 24 | 24 | 24 | | | | | | | |
| | | КД2-2 (для блан. = 51,5) | 24 | 24 | 24 | 24 | | | | | | | |
| | | КД2-3 (для блан. = 80; 81,6) | | | | | 24 | 24 | 24 | 24 | | | |
| | | КД2-5 (для блан. = 100) | | | | | 24 | 24 | 24 | 24 | | | |
| | | <u>Стандартные изделия</u> | | | | | | | | | | | |
| 13 | | Винт самонарезающий ОСТ 34-13-016-77 М 6 × 20 | 150 | 150 | 170 | 180 | 150 | 150 | 170 | 180 | | | |
| 14 | | Защелка комбинированная ОСТ 3413-017-78 | 10 | 8 | 7 | 4 | 10 | 8 | 7 | 4 | | | |
| 15 | | Дюбель Т414-4-1231-83 | 6 | 6 | 6 | 6 | 6 | 6 | 6 | 6 | | | |
| | | <u>Материалы</u> | | | | | | | | | | | |
| 16 | | Профиль 2-902 Нормаль Первоуральского завода | 2,7 | 2,1 | 1,5 | 0,9 | 2,7 | 2,1 | 1,5 | 0,9 | | | |
| 17 | | Профиль 2-908 Нормаль Первоуральского завода | 9,2 | 11,0 | 12,8 | 15,8 | 9,2 | 11,0 | 12,8 | 15,8 | | | |

1.435.3-27.0-030

Лист

19

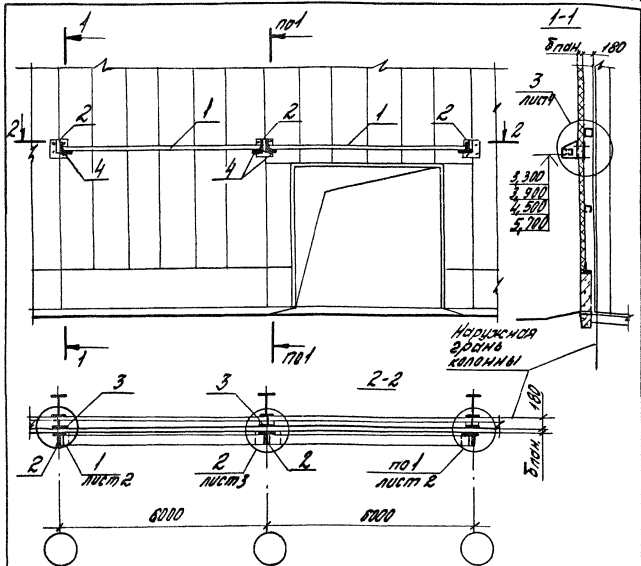
20992-01 70

всего 24

23

| Марка поз. | Обозначение | Наименование | Кол. на исп. 1.435.3-27.0-030- | | | | | | | | Масса ед., кг | Примечание | |
|------------|-------------|--|--------------------------------|-------|-------|-------|-------|-------|-------|-------|---------------|------------|----|
| | | | - | 01 | 02 | 03 | 04 | 05 | 06 | 07 | | | |
| 18 | | Пенополиуретан ППУ-ЭМ-1 | | | | | | | | | | | |
| | | ТУБ-05-1473-76 | 0,015 | 0,014 | 0,013 | 0,012 | 0,023 | 0,021 | 0,019 | 0,018 | | | МЗ |
| 19 | | Полиэтилен сеч. 5 x 40 ГОСТ 16338-77 | | | | | | | | | | | |
| 20 | | Мастика силиконовая "Застосил Н-05" ТУБ-02-775-73 | 2,0 | 10,8 | 12,5 | 15,5 | 9,0 | 10,8 | 12,5 | 15,5 | | | М |
| 21 | | Профиль резиновый 2.905 Нормаль Перфурраля- ское завод | 3,5 | 4,0 | 4,2 | 4,5 | 3,5 | 4,0 | 4,2 | 4,5 | | | кг |
| 22 | | КЛВ 8ВН | 3,5 | 4,8 | 5,0 | 8,4 | 3,6 | 4,8 | 5,0 | 8,4 | | | М |
| 23 | | ТУ38-1051061-82 Пергамин марка П-300; П-300 ГОСТ 2697-83 | 0,3 | 0,4 | 0,5 | 0,7 | 0,3 | 0,4 | 0,5 | 0,7 | | | кг |
| | | на холодной битумной мастике марка БК-Х-55; БК-Х-55; БС-Х-55 | 9,0 | 8,4 | 7,8 | 7,2 | 9,0 | 8,4 | 7,8 | 7,2 | | | М |

20992-01 71



| Обозначение | Блок, мм |
|-----------------|-------------|
| 1,435.3-270-040 | 50 |
| -01 | 61,5 |
| -02 | 80;84,5 |
| -03 | 100 |

1,435.3-270-040

Зав. отд. Смирновский
Н. контр. Гусева
Тад. пр. Гусева
Т.т. инж. Власова

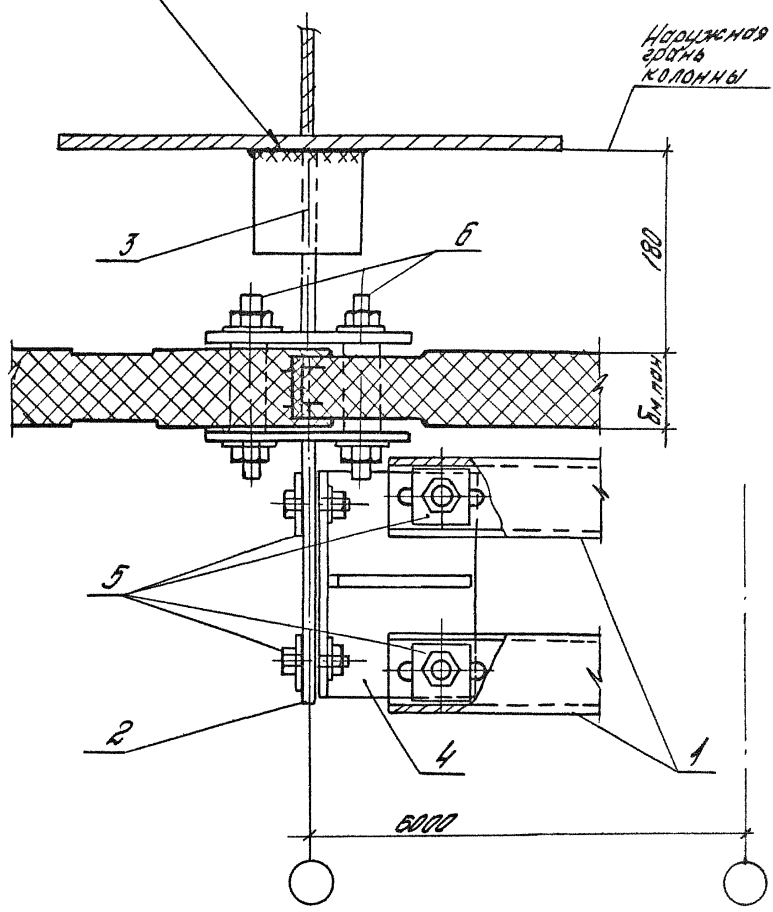
Схема установки балки
квоздырка в стенах из
трехслойных металли-
ческих панелей

Станд. Лист Листов
Р 1 5
ЦИВИЛПРОМЗДРАНИИ



ГОСТ 5264-80-Н1-Б

Нижняя часть колонны



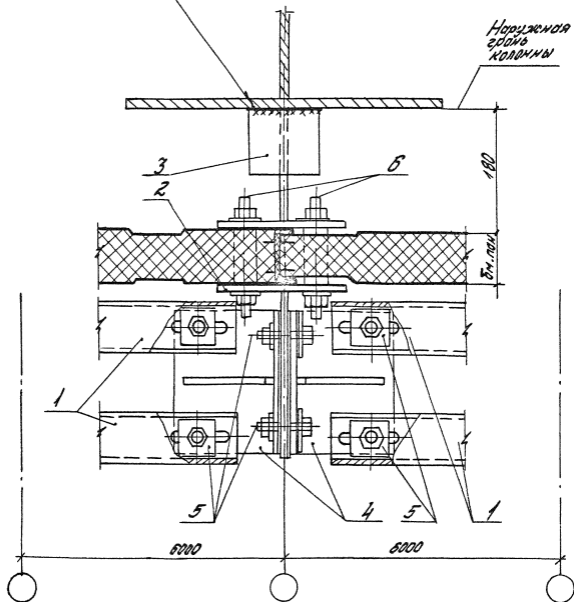
Лист № 1 из 1. Проверено и введено в эксплуатацию

| | | |
|------------------|--|------|
| 1.435.3-27.0-040 | | Изм. |
| | | 2 |

ГОСТ 5264-80-
-ТТ. Д В

2

Наружная
головка
колонны



Изд. и год изд. Подпись и дата Взам. инв. №

1.435.3-27.0-040

Лист

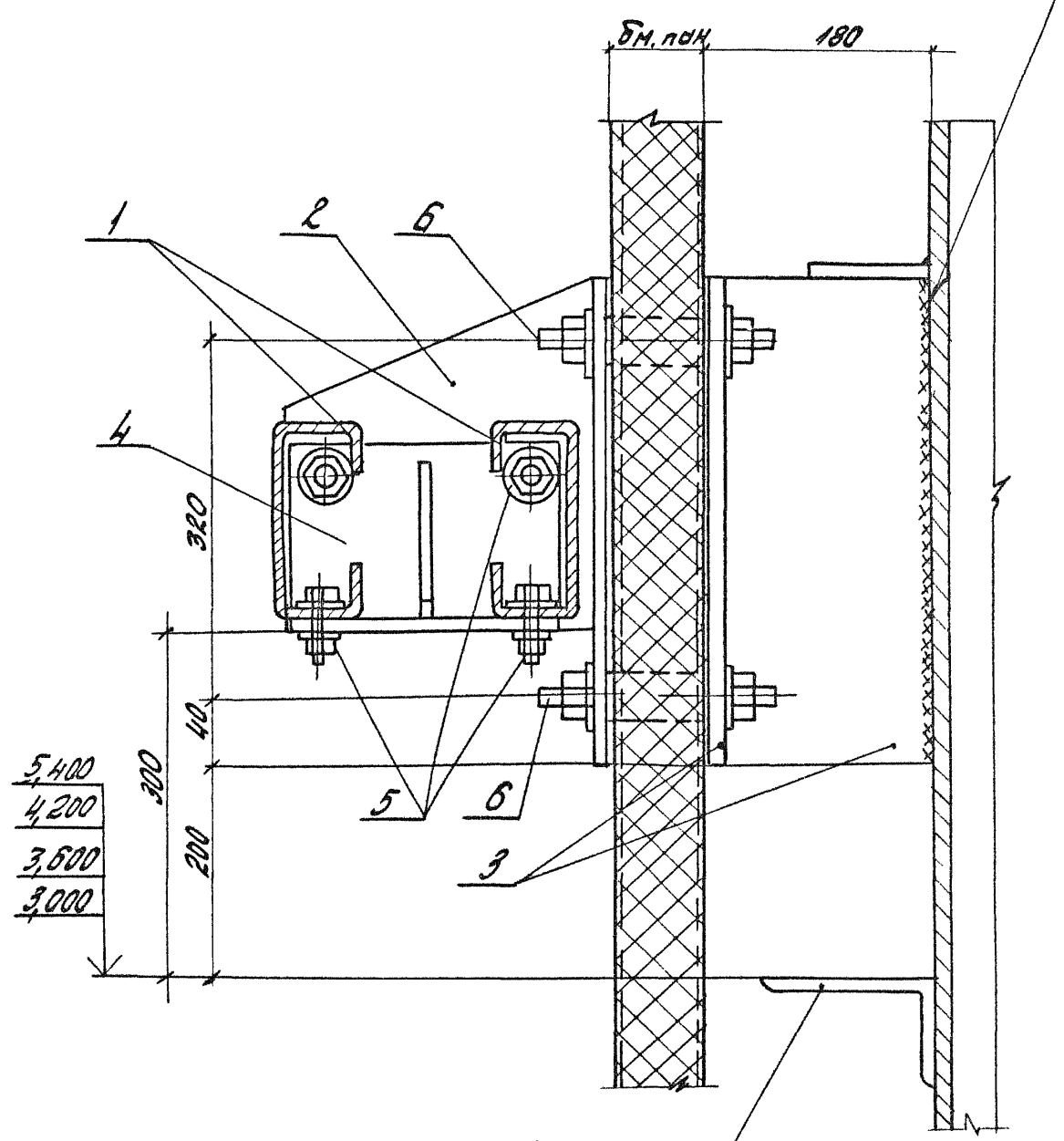
3

20992-01 74

Страница 04

3

ГОСТ 5264-80-71АВ

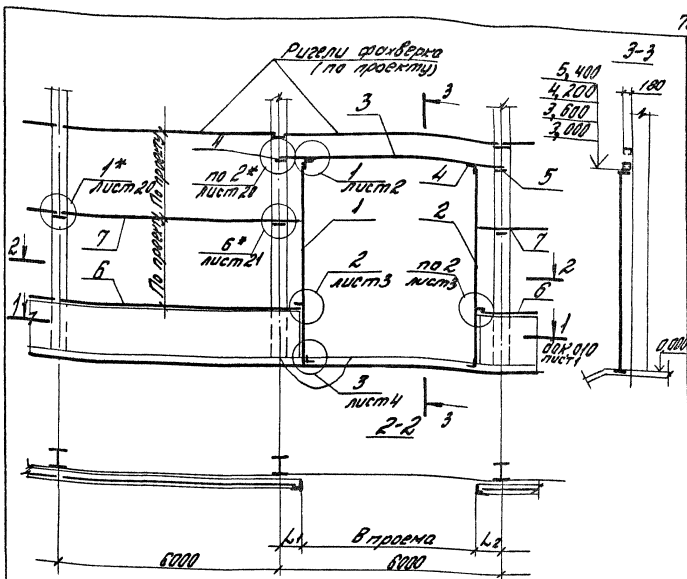


- 5,400
- 4,200
- 3,600
- 3,000

Отверстия сталик для
наоборотного ригеля

Шиф. № подл. Подпись и дата. Взам. инв.

| | | |
|------------------|--|------|
| 1.435.3-27.0-040 | | Лист |
| | | 4 |



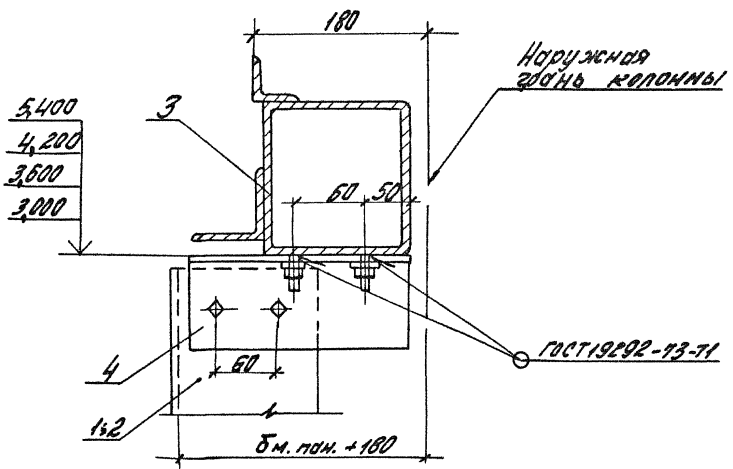
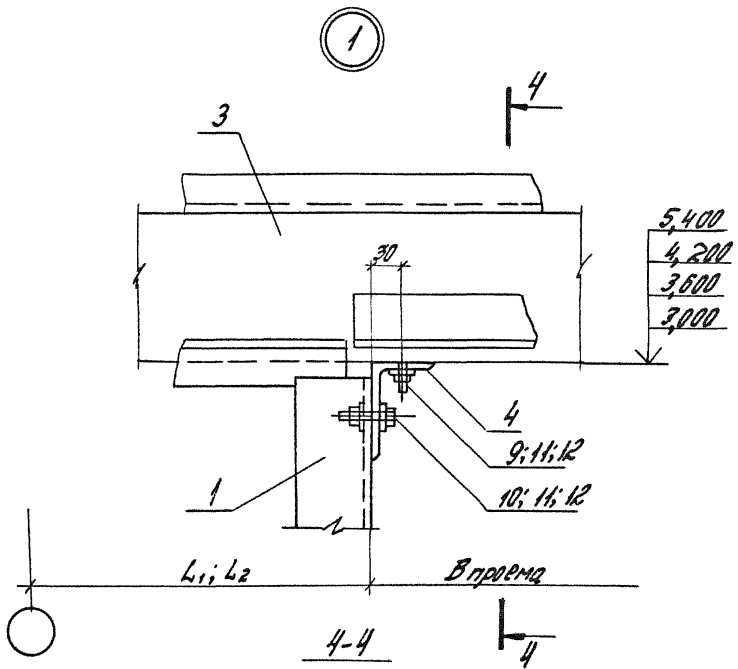
| Обозначение | В проема, мм | Н проема, мм | Л ₁ , мм | Л ₂ , мм |
|------------------|--------------------|--------------------|------------------------|------------------------|
| 1.435.3-27.0-050 | 300 | 3000 | 1500 | 1500 |
| -01 | 3500 | 3500 | 1200 | 1200 |
| -02 | 4200 | 4200 | 1200; 500 | 500; 1200 |
| -03 | 4800 | 5400 | 500 | 500 |

Узлы со звездочкой см. в альбоме шифр 144-79

1.435.3-27.0-050

| Зад. отд. | И. контр. | Проект. | Ст. инж. | Схема рабверка в стене из трехслойных металлических панелей на участке расположения доработ | Условные обозначения | | |
|-----------|-----------|---------|----------|---|----------------------|---|---|
| | | | | | Р | Т | Т |
| С.И.И. | С.И.И. | С.И.И. | С.И.И. | | | | |

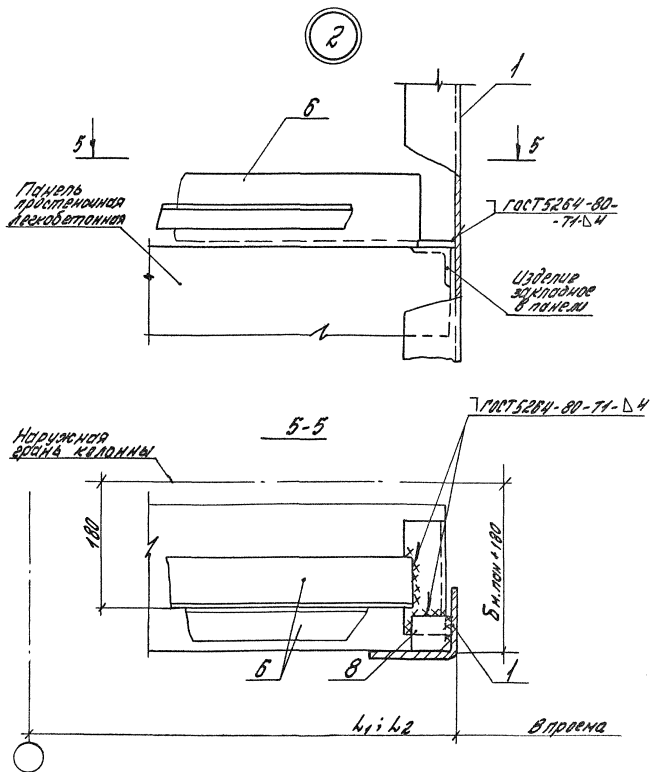
20992-01 77



Лист № 19 под. Подпись и дата. Взам. л

1.435.3-27.0-050

Лист 2



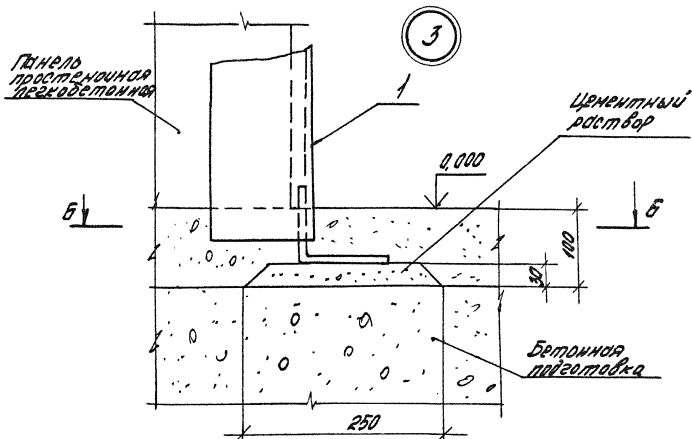
Изд. № год Издательство и дата введ. в действие

1.435.3-27.0-050

Лист

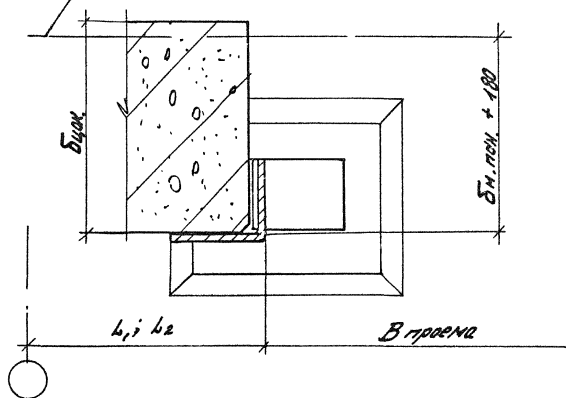
3

20992-01 79



Наружная
граница
колонны

Б-Б



Инд. № инв. Подпись и дата. Взам. инв. №

1.435.3-27.0 - 050

Лист

4

20992-01 80

Финмат. АН

Шифр № подл. Подпись и дата. Взам. инв. №

| Модель, поз. | Обозначение | Наименование | Кол. на исп. 1.435.3-27.0-050- | | | | | | Масса ед., кг | Приме- чание | |
|-----------------|------------------|---|--------------------------------|----|----|----|--|--|------------------|-----------------|-----------|
| | | | - | 01 | 02 | 03 | | | | | |
| | | Ружье 47 (с опорным узелком L32 x 20 x 4 для 8м. пом. = 50) шифр 144-79 лист 34 | | | | | | | | | |
| Б | 1.435.3-27.0-052 | Р = 7450 | 2 | | | | | | 67,4 | Б4 | |
| | -01 | Р = 7150 | | 2 | 1 | | | | 64,7 | Б4 | |
| | -02 | Р = 6550 | | | 1 | 2 | | | 59,3 | Б4 | |
| | | Ружье 47 (с опорным узелком L40 x 25 x 4- - для 8м. пом. = 61,6) шифр 144-79 лист 34 | | | | | | | | | |
| Б | 1.435.3-27.0-053 | Р = 7450 | 2 | | | | | | 70,6 | Б4 | |
| | -01 | Р = 7150 | | 2 | 1 | | | | 67,7 | Б4 | |
| | -02 | Р = 6550 | | | 1 | 2 | | | 62,0 | Б4 | |
| | | Ружье 47 (с опорным узелком L50 x 32 x 4- - для 8м. пом. = 60; 61,6) шифр 144-79 лист 34 | | | | | | | | | |
| Б | 1.435.3-27.0-054 | Р = 7450 | 2 | | | | | | 74,6 | Б4 | |
| | -01 | Р = 7150 | | 2 | 1 | | | | 71,6 | Б4 | |
| | -02 | Р = 6550 | | | 1 | 2 | | | 65,6 | Б4 | |
| | | | 1.435.3-27.0-050 | | | | | | | | |
| | | | | | | | | | | | лист 6 |

20992-01

82

Шкв. № п/з: _____ Подпись и дата: _____ Вес, кг: _____

| Марка, поз. | Обозначение | Наименование | Кол. на исп. 1.435.3-27.0-050 - | | | | Масса ед, кг | Приме. чимые |
|-------------|------------------|--|---------------------------------|----|----|----|--------------|--------------|
| | | | - | 01 | 02 | 03 | | |
| | | Рицель Ц7 (салорным цвелком 263x40x4- для бм, пом. =100) шифр 144-78, лист 34 | | | | | | |
| 6 | 1.435.3-27.0-055 | л = 7450 | 2 | | | | | |
| | -01 | л = 7150 | | 2 | 1 | | 79,7 | 54 |
| | -02 | л = 6550 | | | 1 | 2 | 76,5 | 54 |
| | | ГНГ 180 x 80 x 25 x 8 (8 - по проекту) шифр 144-78, лист 13 | | | | | 70,1 | 54 |
| 7 | 1.435.3-27.0-056 | л = 7150 | | | 1 | | | |
| | -01 | л = 6550 | | | 1 | 2 | | |
| 8 | 1.435.3-27.0-057 | Лопосо ^{8x50x50 ГОСТ 103-76} Ст. 3 кл 2 ГОСТ 535-79 | 2 | 2 | 2 | 2 | 0,12 | 54 |
| | | Стандартные цвде для | | | | | | |
| 9 | | Шпильки М16x40 ГОСТ 2204-78 | 4 | 4 | 4 | 4 | | |
| 10 | | Болт М16x40 ГОСТ 7798-70* | 4 | 4 | 4 | 4 | | |
| 11 | | Гайка М16 ГОСТ 5915-70 | 8 | 8 | 8 | 8 | | |
| 12 | | Шайба 16 ГОСТ 11371-78 | 8 | 8 | 8 | 8 | | |

1.435.3-27.0-050

Лист

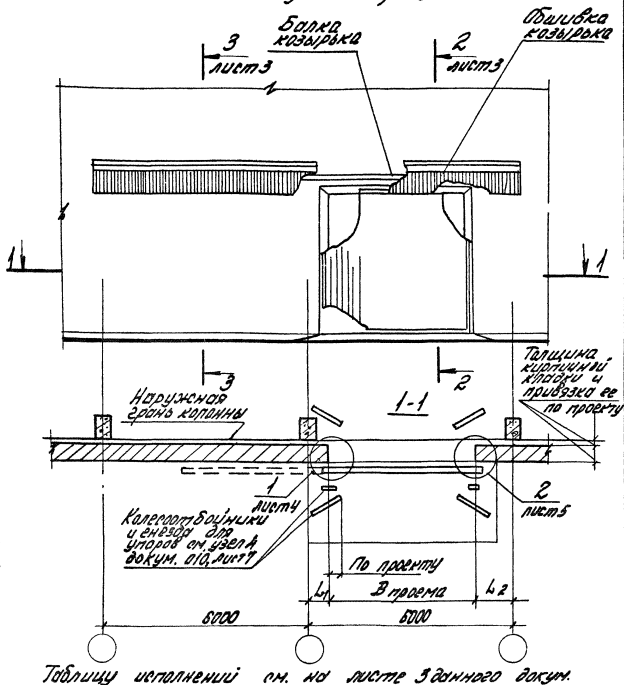
7

Формат

20992-01 83

Рис. 1

Расположение ворот с открыванием полотна в левую сторону



Таблицу исполнений см. на листе 3 данного докум.

1.435.3-27.0-060

Зав. отд. Смирновская
Н. контр. Гусева
И. чл. пр. Гусева
Ст. инж. Власова

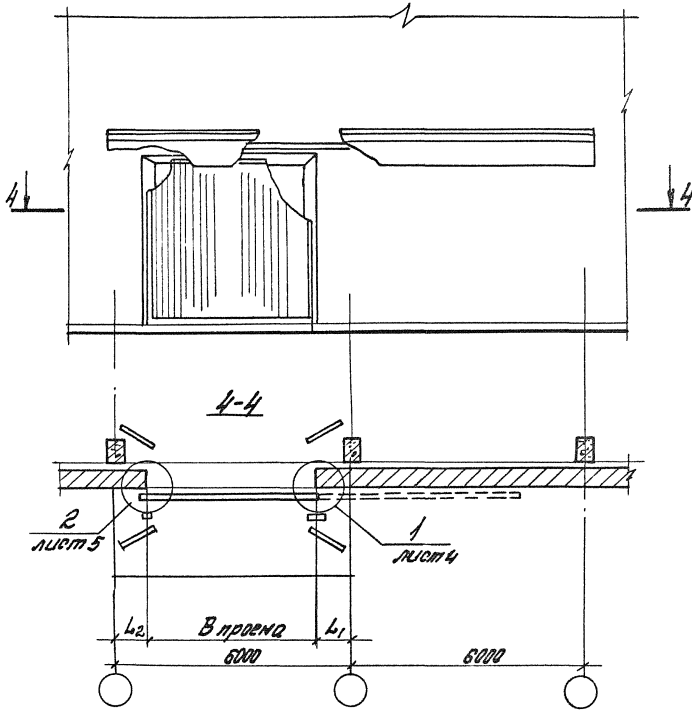
Сотрясение ворот
со стенами из
кирпича

| Стадия | Лист | Листов |
|--------|------|--------|
| Р | 1 | 9 |

ЦНИИПРОМЗДАНИИ

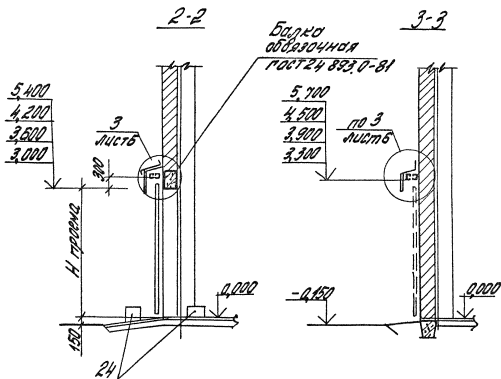
Рис. 2

Расположение ворот с открыванием полотна в правую сторону остельное см. рис. 1



Лист № 001 Подпись и дата. Взаимный

| | |
|----------------------|-----------|
| 1.435.3 - 27.0 - 060 | Лист 2 |
|----------------------|-----------|

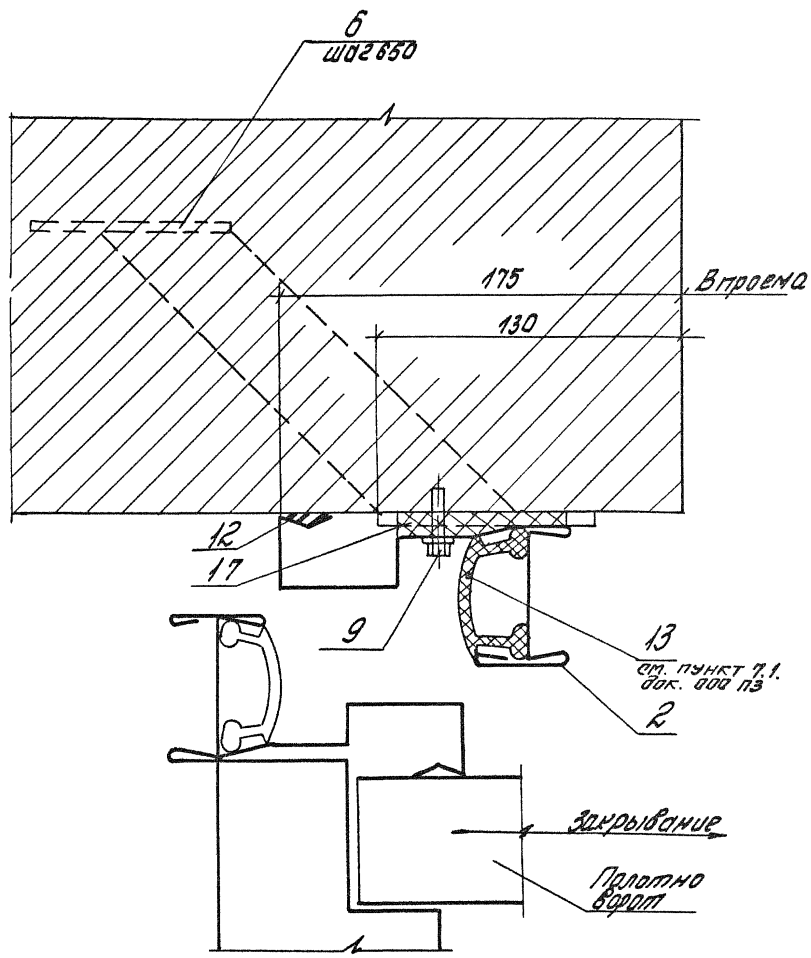


| Обозначение | B проема, мм | H проема, мм | L ₁ , мм | L ₂ , мм |
|------------------|--------------------|--------------------|------------------------|------------------------|
| 1.435.3-27.0-060 | 3000 | 3000 | По проекту | |
| -01 | 3000 | 3600 | | |
| -02 | 4200 | 4200 | | |
| -03 | 4800 | 5400 | | |

Инв. № 00000. Подпись и дата 25.01.2000

1.435.3-27.0-060

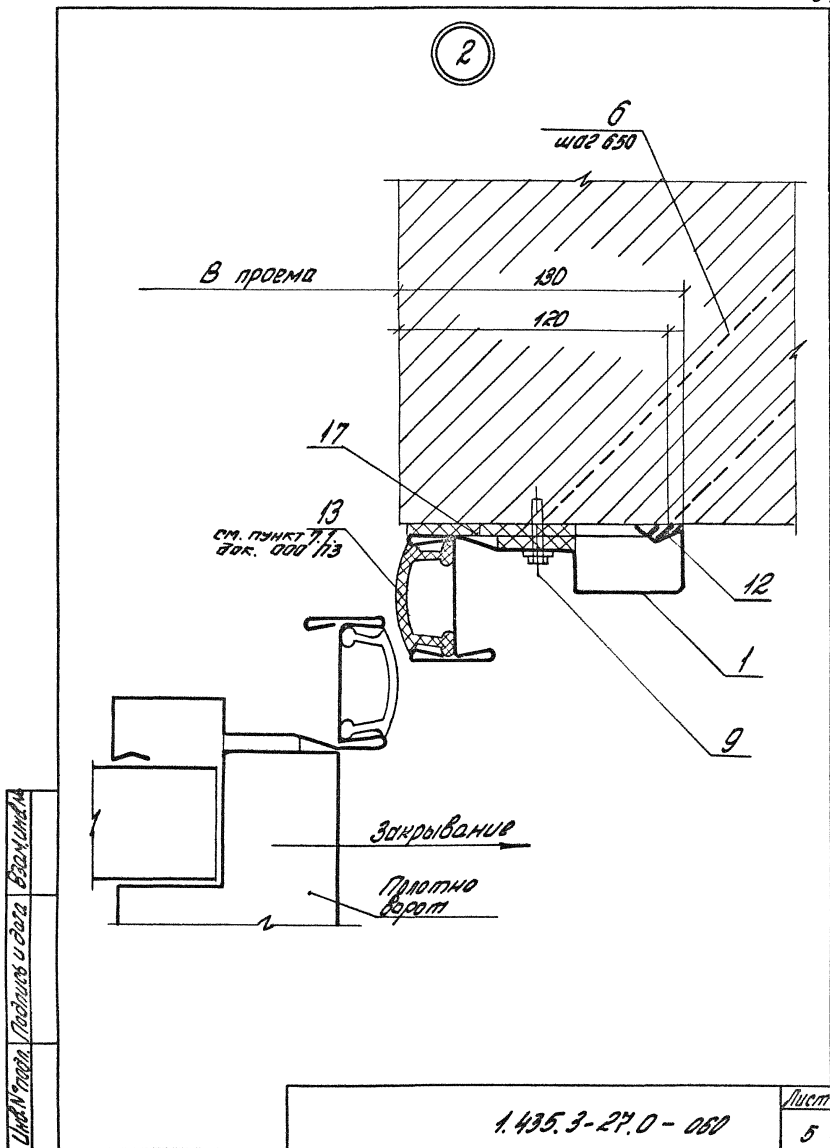
Лист
3



Шд. № 1111 Подписи и дата. Взаимовдв

1.435.3-27.0-060

Лист
4



3

Штроба 140x40 x 12300
заделать цементным
раствором

4
5 шаг 500
9
по 2 шт.
на поз. 5

8 шаг 300
11 шаг 300
15

5 шаг 500

9 шаг 500

Полотно
ворота

40 100 15 шаг 500

85 140

585

| | |
|------------|-------|
| 14 | 3,000 |
| 17 шаг 500 | 3,500 |
| 10 | 4,200 |
| 13 | 5,400 |

Шифр № инв. Полное название Взам инв.

1435.3-27.0-050

Лист
6

20992-01 89

11

Инв. № пая, Подпись и дата, Взам. инв. №

| Марка поз. | Обозначение | Наименование | Кол. на исп. 1.435.3-27.0-060- | | | | Масса ед., кг | Приме- чание |
|---------------|---------------------|-----------------|--------------------------------|----|----|----|------------------|-----------------|
| | | | - | 01 | 02 | 03 | | |
| <u>Детали</u> | | | | | | | | |
| 1 | 1.435.3-27.0-100 | Притвор пп1.30 | 1 | | | | | |
| | -01 | Притвор пп 1.35 | | 1 | | | | |
| | -02 | Притвор пп 1.42 | | | 1 | | | |
| 2 | 1.435.3-27.0-110 | Притвор пп2.30 | 1 | | | | | |
| | -01 | Притвор пп 2.35 | | 1 | | | | |
| | -02 | Притвор пп 2.42 | | | 1 | | | |
| 3 | 1.435.3-27.0-120 | Притвор пп 3.30 | 1 | | | 1 | | |
| | -01 | Притвор пп 3.35 | | 1 | | | | |
| | -02 | Притвор пп 3.42 | | | 1 | | | |
| | | | | | | 1 | | |
| 4 | 1.435.3-27.0-130-01 | Слив пп5 | | | | | | |
| 5 | 1.435.3-27.0-210 | Костыль МС13 | 3 | 3 | 3 | 3 | | |
| 6 | 1.435.3-27.0-230 | Якорь МС15 | 42 | 42 | 42 | 42 | | |
| | | | 10 | 12 | 14 | 15 | | |

20992-01 90

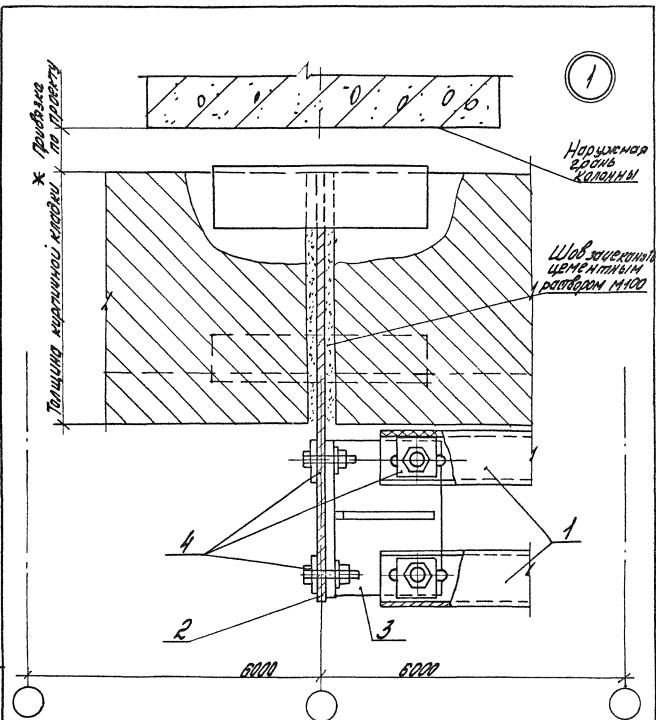
Циф. № табл. Подпись и дата. Взам. инв. №

| Марка, поз. | Обозначение | Наименование | Кол. на исп. 1.435.3 - 27.0 - 060- | | | | Масса, кг | Примечание |
|-------------|------------------|---|------------------------------------|-----|-----|----------------------|------------|------------|
| | | | - | 01 | 02 | 03 | | |
| | | Профиль С44-1000-08 ГОСТ 24045-80 | | | | | | |
| 7 | 1.435.3-27.0-061 | r=400 | 12 | 12 | 12 | 12 | 34 Б4 | |
| | | <u>Стандартные изделия</u> | | | | | | |
| 8 | | Шуруп 4x40 ГОСТ 145-80 | 40 | 40 | 40 | 40 | | |
| 9 | | Винт самонарезающий М 6 x 20 ОСТ 34-13-016-77 | 94 | 95 | 98 | 100 | | |
| 10 | | Шуруп 4x80 ГОСТ 145-80 | 6 | 7 | 8 | 9 | | |
| 11 | | Гвоздь 5x180 ГОСТ 4028-83 | 18 | 18 | 18 | 18 | | |
| | | <u>Материалы</u> | | | | | | |
| 12 | | Мастика силиконовая „Эластосил 11-06“ ТУ 5-02-775-73 | 49 | 41 | 43 | 46 | 12 | |
| 13 | | Профиль резиновый 2-908 Нормаль Первоуральского з-да | 191 | 227 | 203 | 327 | М | |
| | | | | | | 1.435.3 - 27.0 - 060 | Итого 8 | |

20992-01 91

Формат А4

20



* Толщина кирпичной кладки принята 250 и 380 мм, при большей толщине устанавливаются две обвязочные балки, а крепежные изделия заделываются в шов между ними.

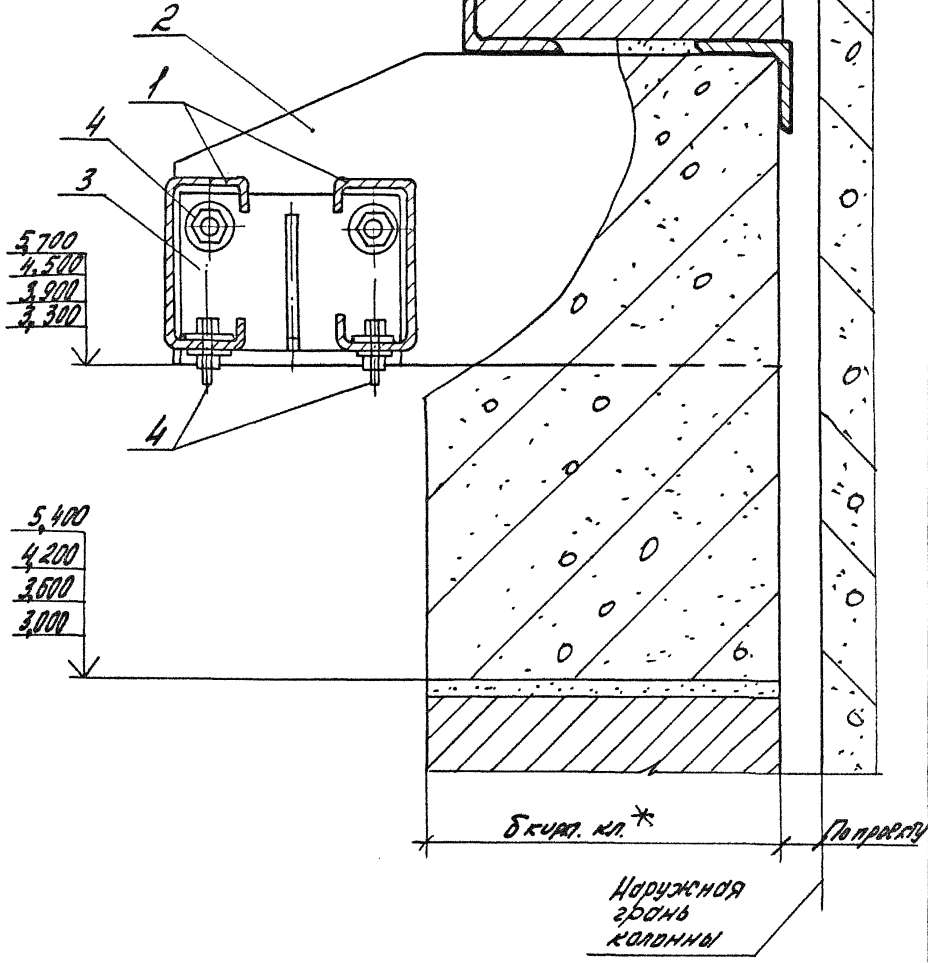
Циф. Номер. Подпись и дата. Взаимный №

1.435.3-27.0-070

20992-01 94

Лист
2

3
 Кладка
 кирпичная не ниже
 кирпич М75 на
 растворе М100



Лист № 4
 Подпись
 В.В.М.И.И.

1435.3-27.0-070

Лист
 4

| | | |
|-------------|--------------|--------------|
| Шиф. № инв. | Подп. и дата | Взам. инв. № |
| | | |

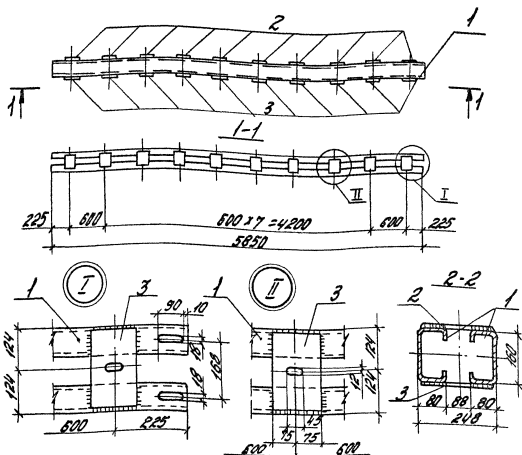
| № ф. № поз. | Обозначение | Наименование | Кол. на исп. 1.435.3-27.0-070 | | | | | | | Масса ед., кг | Примечание |
|-------------|------------------|------------------------|-------------------------------|----|----|--|--|--|--|---------------|------------|
| | | | - | 01 | 02 | | | | | | |
| | | <u>Детали</u> | | | | | | | | | |
| 1 | 1.435.3-27.0-080 | Балка козырька БК | 2 | 2 | 2 | | | | | | |
| 2 | 1.435.3-27.0-220 | Изделие крепежное МС3 | 3 | | 3 | | | | | | |
| | -01 | Изделие крепежное МС15 | | | 3 | | | | | | |
| 3 | 1.435.3-27.0-170 | Изделие крепежное МС3 | 4 | 4 | 4 | | | | | | |
| 4 | 1.435.3-27.0-180 | Изделие крепежное МС4 | 14 | 14 | 14 | | | | | | |

20992-01 97

1.435.3-27.0-070

Фармайт АЧ

Лист 5



| Формы Зона | Поз. | Обозначение | Наименование | Кол. | Примеч. |
|---------------|------|------------------|--|--------------------|----------|
| | | | <u>Детали</u> | | |
| Б4 | 1 | 1.435.3-27.0-081 | Марка 2-516, L=5850 Нормаль Пермского завода | | |
| Б4 | 2 | 1.435.3-27.0-082 | Полоса 4x150x240 ГОСТ 1183-76 Вот.экз.2 ГОСТ 380-71 | 2 | 63,9кг |
| Б4 | 3 | 1.435.3-27.0-083 | Полоса 4x150x240 ГОСТ 1183-76 Вот.экз.2 ГОСТ 380-71 | 10 | 1,13кг |
| | | | | 10 | 2,03кг |
| | | | 1.435.3-27.0-080 | | |
| | | | Балка козырька БК | Сталь | Масса |
| | | | | Р | 157,4 |
| | | | | Лист | Листов 1 |
| | | | | 2/10/1/ПРОМ.ЗДАНИИ | |

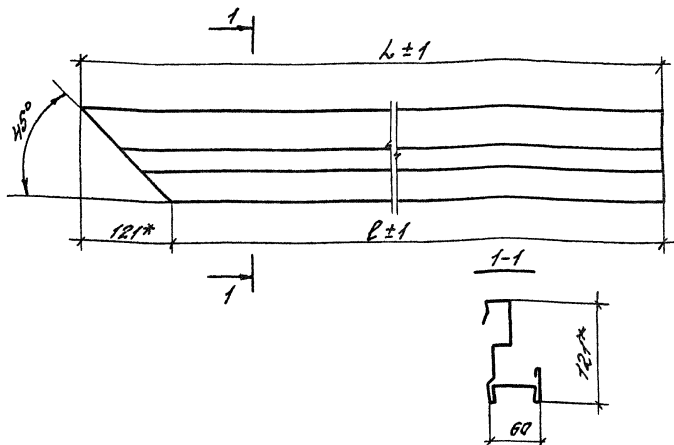
Лист № 01 из 01 Подпись и дата: *В.В.Минин*

| Формат | Зона | Лист | Обозначение | Наименование | Кол. на источн. 1.435.3-27.0-090 | | | | | | | Примечание | | |
|--------|------|------|--------------------|---|----------------------------------|----|----|----|----|----|----|------------|----|---------|
| | | | | | - | 01 | 02 | 03 | 04 | 05 | 06 | | 07 | |
| | | | | <u>Документация</u> | | | | | | | | | | |
| А4 | | | 1.435.3-27.0-09005 | Оборочный чертеж детали | X | X | X | X | X | X | X | | | |
| | | | | Условн. ^{ГОСТ 10016} ГОСТ 19712-74 в ст. 3 кол. 2 ГОСТ 14774-75 | | | | | | | | | | |
| Б4 | 1 | | 1.435.3-27.0-091 | Р-3090 | 1 | | | | 1 | | | | | |
| | | | -01 | Р-3530 | | 1 | | | | 1 | | | | 29,8 кг |
| | | | -02 | Р-4230 | | | 1 | | | | 1 | | | 35,7 кг |
| | | | -03 | Р-5430 | | | | 1 | | | | 1 | | 44,6 кг |
| Б4 | 2 | | 1.435.3-27.0-092 | Условн. ^{ГОСТ 10016} ГОСТ 19712-74 в ст. 3 кол. 2 ГОСТ 14774-75 | 1 | 1 | 1 | 1 | 1 | 1 | 1 | 1 | | 53,4 кг |
| | | | | | | | | | | | | | | 0,98 кг |

20992-01 99

| | | | | | |
|-----------|-----------|--|--------------------|------|--------|
| | | | 1.435.3-27.0 - 090 | | |
| Зав. ОИОК | Омлянский | | Стойка С4, С2 | | |
| Н.контр. | Гусев | | | | |
| И.о.д.р. | Гусев | | | | |
| Стинж | Власова | | | | |
| | | | Страна | Лист | Листов |
| | | | Р | | 1 |
| | | | УНИПРОМЗАЯНЦ | | |

Формат А4



| Обозначение | Марка | l , мм | L , мм | Масса, кг |
|------------------|---------|----------|----------|-----------|
| 1.435.3-27.0-100 | ПП 1.30 | 2994 | 3115 | 12,4 |
| -01 | ПП 1.36 | 3594 | 3715 | 14,8 |
| -02 | ПП 1.42 | 4194 | 4315 | 17,2 |
| -03 | ПП 1.54 | 5391 | 5515 | 22,0 |

* Размер для справок

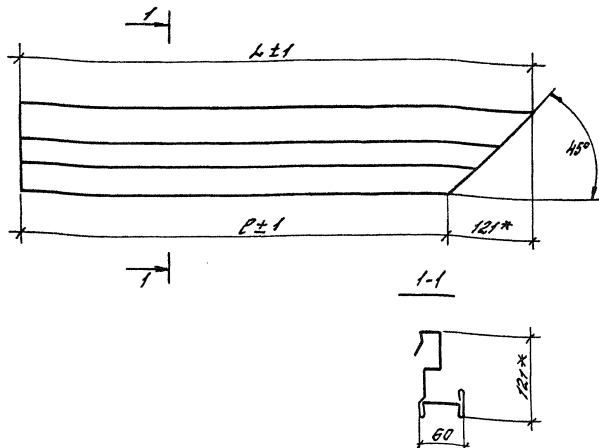
Узнал мастер

Дать

Имя, Фамилия и Инициалы

| | | | | 1.435.3-27.0-100 | | | |
|-------------|------------|--|--|-------------------------------|----------------|--------------|---------|
| | | | | Притвор ПП1 (правый) | Страна | Москва | Масштаб |
| | | | | | Р | с.м. Таб. | 1:5 |
| Зав. отд. | Смилянский | | | Профиль 2-402 ТУ 67-522-83 | Лист | Листов 1 | |
| Н. кант. | Гузеева | | | | ЩНИПРОМЭДАННИЙ | | |
| Гл. др. пр. | Гузеева | | | | | | |
| Ст. инж. | Власова | | | | | | |

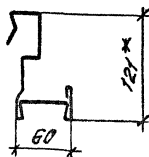
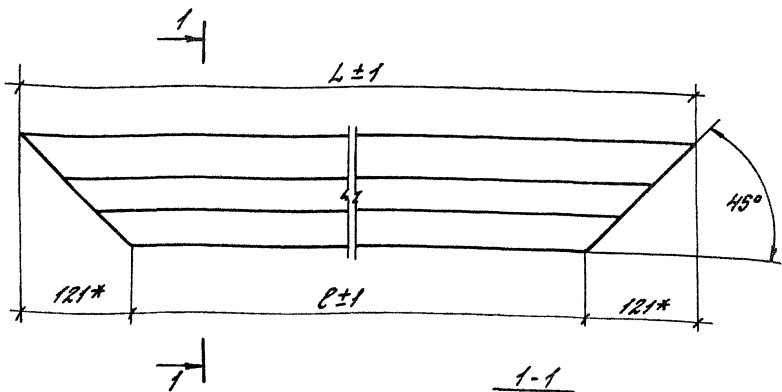
20992-01 101



| Обозначение | Марка | l_2 мм | l_1 мм | Масса, кг |
|------------------|---------|-------------|-------------|--------------|
| 1.435.3-22.0-110 | ПП 2.30 | 2994 | 3115 | 12,4 |
| -01 | ПП 2.36 | 3594 | 3715 | 14,8 |
| -02 | ПП 2.42 | 4194 | 4315 | 17,2 |
| -03 | ПП 2.54 | 5394 | 5515 | 22,0 |

* Размер для стравок

| Цикл | Вид | Исполнитель | Дата | 1.435.3-27.0-110 | | |
|-------------|-------------|-------------|------|----------------------|-------------|---------|
| | | | | Страна | Масса | Масштаб |
| | | | | Р | см. таб. | 1:5 |
| | | | | лист | листов 1 | |
| Зав. отд. | Стролянский | | | Профиль ПП 2 (левый) | | |
| Н. конт. | Гузьева | | | Профиль 2-402 | | |
| Гл. пр. пр. | Гузьева | | | ТУ 54-522-83 | | |
| Ст. инж. | Власова | | | ЦНИИПРОМСТРОИТЕЛЬНИЙ | | |

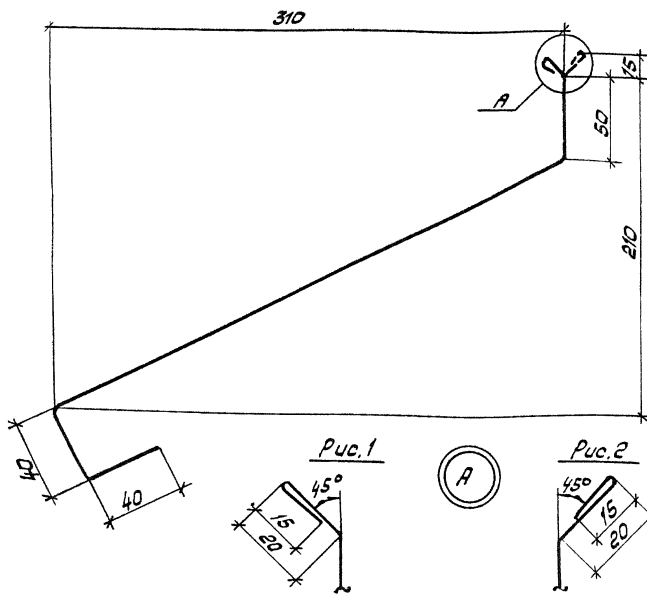


| Обозначение | Марка | В, мм | Л, мм | Масса, кг |
|------------------|--------|-------|-------|-----------|
| 1.435.3-27.0-120 | ППЗ.30 | 3069 | 3311 | 12,8 |
| -01 | ППЗ.35 | 3669 | 3911 | 15,2 |
| -02 | ППЗ.42 | 4269 | 4511 | 17,6 |
| -03 | ППЗ.48 | 4869 | 5111 | 20,0 |

* Размеры для справок

Шифр, № табл., Подпись и дата, Изот. шифр

| | | | | 1.435.3-27.0-120 | | |
|-----------|--------------|--|--|--|--------|---------|
| | | | | Р | Листов | Масштаб |
| | | | | | 1 | 1:5 |
| | | | | ЦНИИПРОМСТАНДИЙ | | |
| Зав. отд. | С. Миланский | | | Притвор ППЗ Профиль 2-402 ТУ 67-522-83 | | |
| Н. конт. | Гузеева | | | | | |
| Гл. инж. | Гузеева | | | | | |
| Инж. | Благова | | | | | |



| Обозначение | Марка | Рис. | Длина изделия, мм | Масса, кг |
|------------------|-------|------|-------------------|-----------|
| 1.435.3-27.0-130 | ПП4 | 1 | 4100 | 16,0 |
| -01 | ПП5 | 2 | 4100 | 16,0 |

Изм. № подл.

Подп. и дата

Изм. № подл.

1.435.3-27.0-130

Слив ПП4; ПП5

Стадия, Масса Масштаб

Р от табл. 1:2,5

Лист Листов 1

Зав. отд. Опилчанский
 И. контр. Гусева
 Гл. арх. Гусева
 Ст. инж. Владова

Б-ПВ-0-1010СТ19904-Ж
 04 СТЗХЛ-ЖЛ-ПК-МТ-УР-ПОСТ14918-80

ЦНИИПРОМЗДАНИЙ

20992-01 104

Формат А4

| Обозначение | Марка | d , мм | Длина изделия, мм | Масса, кг. |
|------------------|--------|----------|-------------------|------------|
| 1.435.3-27.0-140 | ПП6.04 | 50 | 430 | 0,69 |
| -01 | ПП6.10 | | 1030 | 1,65 |
| -02 | ПП6.13 | | 1330 | 2,13 |
| -03 | ПП6.30 | | 2995 | 4,79 |
| -04 | ПП6.36 | | 3595 | 5,75 |
| -05 | ПП6.42 | | 4195 | 6,71 |
| -06 | ПП6.48 | | 4795 | 7,67 |
| -07 | ПП6.60 | | 6000 | 9,60 |
| -08 | ПП7.04 | 80 | 430 | 0,88 |
| -09 | ПП7.10 | | 1030 | 2,11 |
| -10 | ПП7.13 | | 1330 | 2,73 |
| -11 | ПП7.30 | | 2995 | 6,14 |
| -12 | ПП7.36 | | 3595 | 7,37 |
| -13 | ПП7.42 | | 4195 | 8,60 |
| -14 | ПП7.48 | | 4795 | 9,83 |
| -15 | ПП7.60 | | 6000 | 12,30 |

Инв. № подл.

Подп. и дата

взам. инв. №

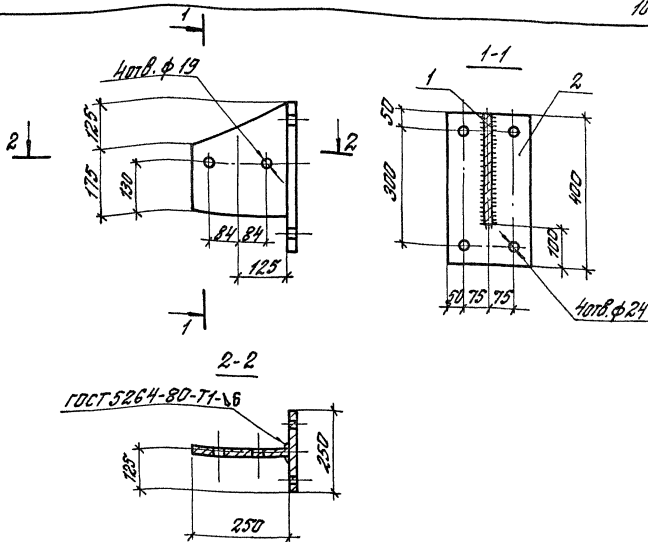
1.435.3-27.0-140

Лист

2

20992-01 106

формат А4



| № п/п | Зона | Форм. | Обозначение | Наименование | Кол | Прим. | 1.435.3-27.0-150 | | |
|-----------|------------|-------|-------------|--------------|-----|-------|------------------------------|-----------|---------|
| | | | | | | | Сталь | Масса | Масштаб |
| | | | | | | | 1.435.3-27.0-150 | | |
| | | | | | | | Изделие крепежное МСТ | | |
| | | | | | | | Р | 16,5 | 1:10 |
| | | | | | | | лист | листо в 1 | |
| | | | | | | | ЦНИИПРОМЗДАНИЙ | | |
| Зав. отд. | Стилянский | | | | | | | | |
| Н.конт. | Гузьева | | | | | | | | |
| Т.нр.пр. | Гузьева | | | | | | | | |
| Ст.инж. | В.Посова | | | | | | | | |

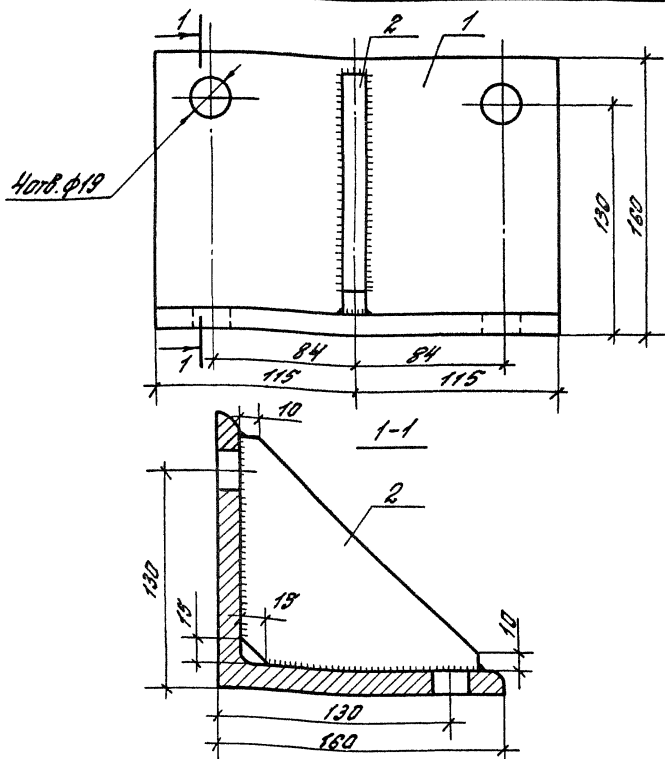
20992-01 107

Формат А4

| Контр. Знак | Лист | Обозначение | Наименование | кол. | Примечание |
|-------------|------|--------------------|--|------|------------|
| | | | <u>Документация</u> | | |
| 44 | | 1.435.3-27.0-160СБ | Сборочный чертеж Детали | | |
| | | | Полоса 12x400 ГОСТ 103-75 Ст. 35 по ГОСТ 380-77 | | |
| 54 | 1 | 1.435.3-27.0-161 | l = 250 | 1 | |
| 54 | 2 | 1.435.3-27.0-162 | l = 188 | 1 | |
| | | | Полоса 12x100 ГОСТ 103-75 Ст. 35 по ГОСТ 380-77 | | |
| 54 | 3 | 1.435.3-27.0-163 | l = 100 | 1 | |

Инв. № табл. Подпись и дата Взам. инв. №

| | | |
|--------------------------|------------|--------------------------|
| 1.435.3-27.0-160 | | |
| Зав. отд. | См. инв. № | |
| Н. контр. | Гусев | |
| Т. ад. пр. | Гусев | |
| Сот. инж. | Бласова | |
| Изделие крепежное МСЗ | | Отдел Лист Листов П 1 |
| | | ЦНИИПРОМЗАЩИ |



| Формат | Зона | ГОСТ | Обозначение | Наименование | Кол. | Прим |
|--------|------|------|------------------|---|------|--------|
| | | | | Детали | | |
| 64 | 1 | | 1.435.3-27.0-171 | Уголок $160 \times 160 \times 12$ ГОСТ 8509-76 ВСТ.КП.2 ГОСТ.135-75 С.28 | 1 | 6,8 кг |
| 64 | 2 | | 1.435.3-27.0-172 | Пластина $12 \times 140 \times 10$ ГОСТ 103-76 ВСТ.КП.2 ГОСТ.330-77 | 1 | 1,0 кг |

1.435.3-27.0-170

Изделие крепежное
ГОСТ

Стадия Масса Момент

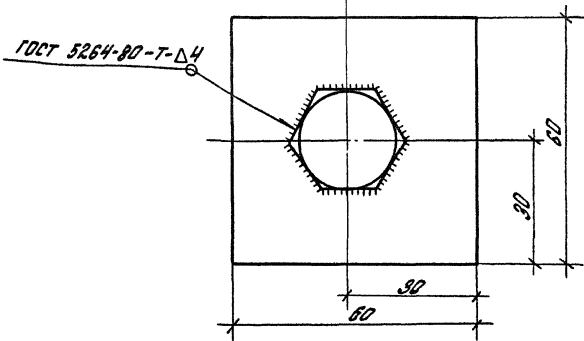
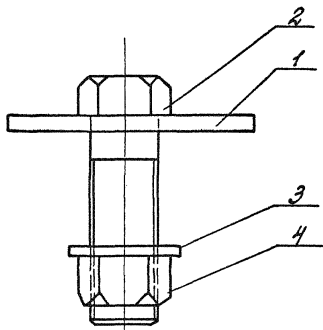
Р 7,8 1:25

Лист Листов 1

ЦНИИПРОМЗДАНИЙ

Шт.Проект. Проверить и дать Взам.Ш.№

Зав. отд. Е.Миланский
Н.КОНГ. Г.УЗРРОВА
П.Ор.Пр. Г.УЗРРОВА
Ст.Инж. В.Логова



| | | | | | |
|-----------|----------------------|--|--|--|--|
| Имя | Возм. инж. А. | | | | |
| | Полковн. Ш. Д. Г. Г. | | | | |
| Долж. пр. | Зав. отд. Смиланский | | | | |
| | Н. контр. Кузнецов | | | | |
| | Ст. пр. пр. Кузнецов | | | | |
| | Ст. инж. Воловцов | | | | |

1.435.3-27.0-180 СБ

Изделие крепежное
МСЧ.
Ручной чертёж

| | | |
|---------|----------|---------|
| Стандия | Масса | Масштаб |
| Р | 0,3 | 1:1 |
| Лист | Листов 1 | |

ЦНИИПРОМЗДАНИЙ

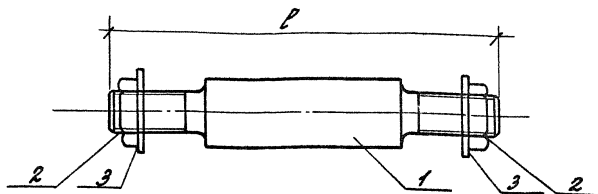
| Формат | Лист | Лист | Обозначение | Наименование | Кол. на испол. 1.435.3-27.0-190- | | | | Примеч. |
|--------|------|------|---------------------|----------------------------|----------------------------------|----|----|----|---------|
| | | | | | - | 01 | 02 | 03 | |
| | | | | <u>Документация</u> | | | | | |
| А4 | | | 1.435.3-27.0-190 СБ | Сборочный чертеж | × | × | × | × | |
| | | | | <u>Детали</u> | | | | | |
| А4 | 1 | | 1.435.3-27.0-191 | Шпилька Я1 | 1 | | | | |
| | | | -01 | Шпилька Я2 | 1 | | | | |
| | | | -02 | Шпилька Я3 | | 1 | | | |
| | | | -03 | Шпилька Я4 | | | 1 | | |
| | | | | <u>Стандартные изделия</u> | | | | | |
| | 2 | | | Гайка М20 ГОСТ 5915-70 | 2 | 2 | 2 | 2 | |
| | 3 | | | Шайба 20 ГОСТ 11374-78 | 2 | 2 | 2 | 2 | |

| | | | | | | | | |
|-----------|--------------|--|--|--|---------------------------------|-----------------|------|--------|
| | | | | | 1.435.3-27.0-190 | | | |
| Зав. отд. | Г. Миланский | | | | Изделие крепежное МС5... МСВ | Страниц | Лист | Листов |
| Н. Кондр. | Гузеева | | | | | Р | | 1 |
| М. М. пр. | Гузеева | | | | | УНДПИПРОМЗДАНИИ | | |
| Ст. тех. | Власова | | | | | | | |

20992-01

113

42



| Обозначение | Марка | l , мм | Масса, кг | Примеч |
|------------------|-------|----------|-----------|-----------------------|
| 1.435.3-27.0-190 | МС5 | 150 | 0,82 | для б.пом.=50 |
| -01 | МС6 | 160 | 0,90 | для б.пом.=61,6 |
| -02 | МС7 | 180 | 1,06 | для б.пом.=80,91,6 |
| -03 | МС8 | 200 | 1,22 | для б.пом.=100 |

Взам. инв.н

Подпись и дата

Инв. н. пр. инв. н.

1.435.3-27.0-190 СБ

Изделие крепежное
МС5...МС8.
Сборочный чертёж

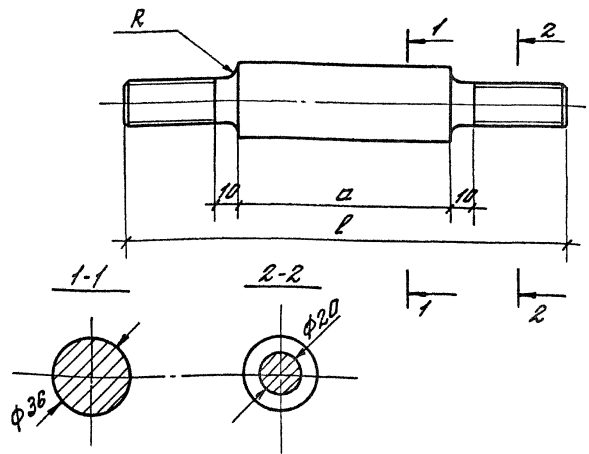
| Стадия | Масса | Масштаб |
|--------|--------------|---------|
| Р | см. табл. | 1:2 |
| Лист | Листов 1 | |

Зав. отд. Ступлянский
Н. контр. Гусева
Гл. ср. пр. Гусева
Ст. инж. Власова

ЦНИИПРОМЗАДАЧИЙ

20992-01 114

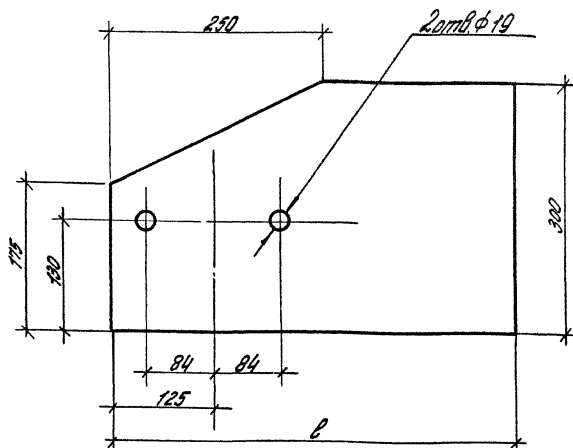
п. 114



| Обозначение | Марка | l, мм | a, мм | Масса, кг |
|------------------|-------|-------|-------|-----------|
| 1.435.3-27.0-191 | A1 | 150 | 50 | 0,65 |
| -01 | A2 | 160 | 60 | 0,73 |
| -02 | A3 | 180 | 80 | 0,89 |
| -03 | A4 | 200 | 100 | 1,05 |

ЦНИИПромзданий
 Подпись и дата
 Взам. инв. №

| | | | | | | | | | | | |
|---|-----------|--|-------|-------|---------|---|-----------|-----|------|----------|--|
| 1.435.3-27.0-191 | | | | | | | | | | | |
| Шпилька А1... А4 | | <table border="1"> <tr> <td>Сталь</td> <td>Масса</td> <td>Масштаб</td> </tr> <tr> <td>Р</td> <td>см. гудл.</td> <td>1:2</td> </tr> <tr> <td>лист</td> <td colspan="2">листов 1</td> </tr> </table> | Сталь | Масса | Масштаб | Р | см. гудл. | 1:2 | лист | листов 1 | |
| Сталь | Масса | Масштаб | | | | | | | | | |
| Р | см. гудл. | 1:2 | | | | | | | | | |
| лист | листов 1 | | | | | | | | | | |
| Зав. отд. Смелянский Н.Контр. Гусева Гл.Ар.Пр. Гусева Ст. инж. Власова | | Круг $\varnothing 36$ ГОСТ 2590-71 Ст 3 ГОСТ 535-79 | | | | | | | | | |
| ЦНИИПРОМЗДАНИЙ | | | | | | | | | | | |



| Обозначение | Марка | l , мм | Масса, кг |
|------------------|-------|----------|-----------|
| 1.435.3-27.0-200 | МС 9 | 480 | 12,1 |
| -01 | МС 10 | 530 | 13,5 |
| -02 | МС 11 | 580 | 14,9 |
| -03 | МС 12 | 630 | 16,3 |

Исполн. и дата
Подпись и дата
Взам. инв. и

| 1.435.3-27.0-200 | | | | |
|---|-------------|----------------|--------------|---------|
| Изделие крепежное МС 9... МС 12 | | Стадия | Масса | Масштаб |
| | | Р | СМ. ТОНН. | 1:5 |
| | | Лист | Листов 1 | |
| Зав. отд. | Смирновский | | | |
| Н.контр. | Гузевда | | | |
| Ст. инж. | Власова | | | |
| Листов 12x300x8 ГОСТ 102-76 в ст 3 с л 5 ГОСТ 380-74 | | ЦНИИПРОМЗДАНИЙ | | |

20992-01 116

Циф. № подл. Листы и вето Взам. инв. №

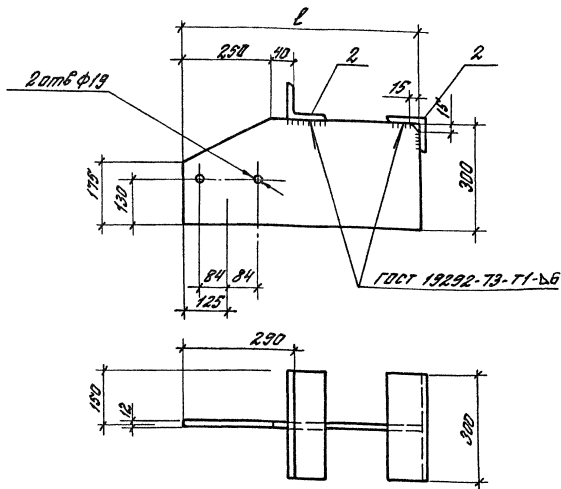
| | Объяснение | Нумерование Документации | Кол. на исл. 1.435.3-27.0-220- | | | Примеч. |
|----|--------------------|---|--------------------------------|----|----|---------|
| | | | - | 01 | 02 | |
| 44 | 1.435.3-27.0-22005 | Сборочный чертеж | × | × | × | |
| | | <u>Детали</u> | | | | |
| | | Полоса 12х300 ГОСТ 1103-76 Ст. 3015 ГОСТ 380-71 | | | | |
| 54 | 1 1.435.3-27.0-221 | Р=500 | 1 | | | 14,1 кг |
| | -01 | Р=630 | | 1 | | 17,8 кг |
| | | Уголок 90х90х7 ГОСТ 8508-72 Ст. 3015 ГОСТ 535-79 | | | 1 | |
| 54 | 2 1.435.3-27.0-222 | Р=300 | 2 | 2 | 2 | 2,9 кг |

20992-01 118

| | | | | | |
|-----------|---------|------|-------------------|---|-------------|
| | | | 1.435.3-27.0-220 | | |
| Зав. отд. | Смирнов | Зав. | Изделие крепежное | | Станд. лист |
| Н.контр. | Гузеева | Либ | МС14 ; МС15 | Р | 1 |
| Н.ад.пр. | Гузеева | Кс | ЦУМЭПРОБДАНШ | | |
| От. инж. | Власова | ВН | | | |

Формат А4

12



| Обозначение | Марка | ℓ, мм | Масса, кг |
|------------------|-------|----------|--------------|
| 1.435.3-27.0-220 | МС14 | 500 | 19,9 |
| -01 | МС15 | 630 | 23,6 |

Шифр № 2-ЭФ. Подпись и дата. Взам. шифр №

1.435.3-27.0-220СБ

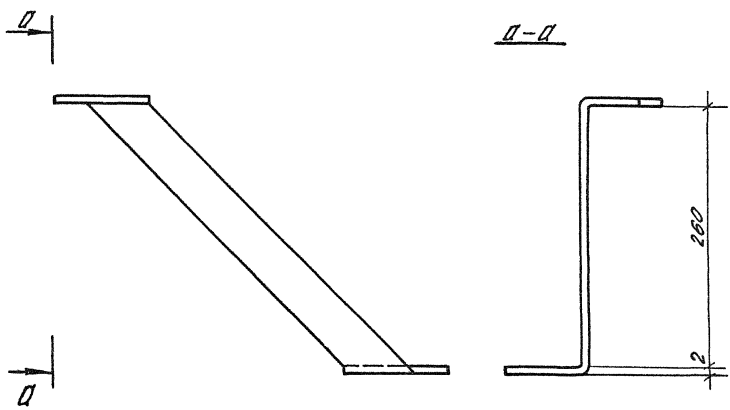
Изделие
Крепежное МС14; МС15.
Сборочный чертеж

| Материал | Масса | Масштаб |
|----------|-------------|---------|
| Р | см. тол. | 1:10 |
| лист | листов 1 | |

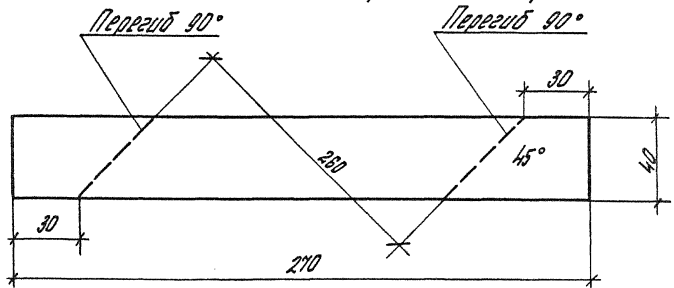
ЦНИИПРОМЗАДАНИИ

20992-01 119

А----- 04



Развертка анкера MC 16



| | | | | | |
|---------------|----------------|---------------|-----------------------------------|----------|-------|
| Имя и фамилия | Подпись и дата | Взам. инст. и | 14353-270-230 | | |
| | | | Анкер MC 16 | Стадия | Масса |
| Эль. отб. | Смирлянский | А | Р | 0,17 | 1:2 |
| Н. контр. | Гузеева | Л | Лист | Листов 1 | |
| Св. пок. по | Гузеева | М | Лист 5-ПН-20х40х270 ГОСТ 19903-74 | | |
| Ст. инж. | Власова | В | ВСТ-Экп 2 ГОСТ 16523-70 | | |

ЦНИИПРОМЗДАНИЙ