

ТИПОВЫЕ КОНСТРУКЦИИ, ИЗДЕЛИЯ И УЗЛЫ ЗДАНИИ И СООРУЖЕНИЙ

СЕРИЯ 1.436.2-22

ДВЕРИ МЕТАЛЛИЧЕСКИЕ ПРОТИВОПОЖАР- НЫЕ ДЛЯ ПРОИЗВОДСТВЕННЫХ ЗДАНИЙ И СООРУЖЕНИЙ

выпуск 1

УКАЗАНИЯ ПО ПРИМЕНЕНИЮ УЗЛЫ
РАБОЧИЕ ЧЕРТЕЖИ

УТВЕРЖДЕНЫ
ГЛАВНЫМ УПРАВЛЕНИЕМ
ОРГАНИЗАЦИИ ПРОЕКТИРОВАНИЯ
ГОССТРОЯ СССР
ПИСЬМО ОТ 10.10.89 №4/5-1315
ВВЕДЕНЫ В ДЕЙСТВИЕ
ЦНИИПромзданий с 01.08.90
Приказ №122 от 17.10.89

Разработаны ЦНИИПРОМЗДАНИЙ

Зам. директора института

С. М. Гликин С. М. Гликин

Зав. отделом стен и перегородок

Г. М. Смилянский Г. М. Смилянский

Главный инженер проекта

В. И. Погорелов В. И. Погорелов

ВНИИПО МВД СССР

Зам. начальника института

А. Я. Корольченко А. Я. Корольченко

Начальник отдела

А. И. Яковлев А. И. Яковлев

И. О. Начальника сектора

В. И. Щелкунов В. И. Щелкунов

Обозначение	Наименование	Стр.
436.2-22.1	Содержание	2
436.2-22.1.00.00.0013	Пояснительная записка	3
436.2-22.1.00.10.00	Схема расположения дверей в стенах из легкогобетонных панелей	27
436.2-22.1.00.20.00	Схема расположения дверей в стенах из кирпича	33
436.2-22.1.00.30.00	Схема расположения дверей в железобетонных перегородках	36
436.2-22.1.00.10.10	Закладное изделие ЗД-1	39
436.2-22.1.00.10.1015	Закладное изделие ЗД-1 Сборочный чертеж	40
436.2-22.1.00.10.20	Закладное изделие ЗД-2	41
436.2-22.1.00.10.2015	Закладное изделие ЗД-2 Сборочный чертеж	42
436.2-22.1.00.10.11	Анкер	43

1.436.2-22.1

Юнга Логоревко
 И. З. Логоревко
 В. И. М. Смирнов
 К. И. Царев

Содержание

Стр. Лист Листов
 Р 1
 ИНИПРОМЗДАНИИ

Техническая документация на двери включает:
 Выпуск 1 - Указания по применению. Узлы. Рабочие чертежи.
 Выпуск 2 - Двери одностворчатые.
 Рабочие чертежи.
 Выпуск 3 - Двери двустворчатые.
 Рабочие чертежи.

1. Назначение и область применения.

Двери металлические противопожарные пред-
 назначены для установки:

в проемах противопожарных стен помещений с
 пожаробезопасными производствами, лестничных
 клеток этих помещений и лифтовых холлов;

в кабельных тоннелях для секционирования,
 в электротехнических помещениях зданий ТЭЦ,
 ГРЭС и АЭС;

в ограждающих конструкциях шахт и ниш
 для коммуникаций.

Двери металлические противопожарные
 должны применяться в соответствии с тре-
 бованиями СНиП 2.01.02 - 85 (противопожарные

						1.436.2-22.1.00.00.00 ПЗ		
Н.контр.	Погодаев	Лев			Пояснительная записка	Страниц	Листов	Листов
М.П.	Погодаев	Лев				Р	1	25
Зав. пр.	Лыкошев	Сидур				ЦНИИПРОМЗДАНИИ		
Вед. инж.	Ромашкин	Сидур						
Инж. И.К.	Цырево	Пин						

ормы) и ведомственных норм.

Область применения - здания промышленных предприятий, возводимые в I-IV районах по стравому давлению (но не более 550Па) в СНиП 2.01.07-85 с температурой наружного воздуха до минус 40°С.

2. Технические данные

Тип двери - противопожарная

Способ открывания - ручной

Усилие ручного открывания - 50Н.

Расчетные пределы огнестойкости - 0,75 часа; 1,5 часа.

Время закрывания двери - 5 секунд.

Чоменклатура дверей представлена в таблице 1.

Таблица 1

начение	Марка дверей	Предел огнестойкости, час	Масса дверей, кг	Масса металла дверей, кг
22.2.00.00.00.	ДМП21х9/0,75-Б	0,75	74,8	66,5
22.2.00.00.00-01	ДМП21х10/0,75-Б	0,75	79,7	70,6
22.2.00.00.00-02	ДМП21х9/1,5-Б	1,5	81,8	66,5
22.2.00.00.00-03	ДМП21х10/1,5-Б	1,5	87,5	70,6
22.2.00.00.00-04	ДМП21х9/0,75-В	0,75	81,6	66,5
22.2.00.00.00-05	ДМП21х10/0,75-В	0,75	87,1	70,6

1.436.2-22.1.00.00.00ПЗ

Лист
2

Продолжение таблицы 1

Обозначение	Марка двери	Предел огнестойкости, час	Масса двери, кг	Масса материала двери, кг
1.436.2-22.2.00.00.00-06	ДМП21х9/1,5-К	1,5	86,9	66,5
1.436.2-22.2.00.00.00-07	ДМП21х10/1,5-К	1,5	93,1	70,6
1.436.2-22.3.00.00.00	ДМП21х14/0,75-Б	0,75	118,3	100,6
1.436.2-22.3.00.00.00-01	ДМП21х18/0,75-Б	0,75	136,7	116,1
1.436.2-22.3.00.00.00-02	ДМП21х14/1,5-Б	1,5	128,9	100,6
1.436.2-22.3.00.00.00-03	ДМП21х18/1,5-Б	1,5	150,6	116,1
1.436.2-22.3.00.00.00-04	ДМП21х14/0,75-В	0,75	128,7	100,6
1.436.2-22.3.00.00.00-05	ДМП21х18/0,75-В	0,75	150,2	116,1
1.436.2-22.3.00.00.00-06	ДМП21х14/1,5-К	1,5	136,7	100,6
1.436.2-22.3.00.00.00-07	ДМП21х18/1,5-К	1,5	160,8	116,1

Марка двери включает:

- а) обозначение двери - Д;
- б) материал двери - сталь - М;
- в) тип двери - противопожарная - П;
- г) цифрами обозначены координатные размеры - высота и ширина дверного проема в дециметрах, максимальный предел огнестойкости в часах;
- д) материал заполнителя:
- базальтовое супертонкое полотно - Б;
- минераловатные плиты - В;
- муллитокремнеземистый рупонный материал НКРР-130-К.

1.436.2-22.1.00.00.00 ПЗ

Лист
3

3. Описание изделия и его составных частей

3.1. Конструктивные решения.

Конструкция дверей включает следующие элементы

Одностворчатые

Двустворчатые

а) Створка;

а) Полустворка;

б) Рама;

б) Створка левая;

в) Полустворка;

в) Створка правая;

г) Планка;

г) Рама;

д) Шайба.

д) Ограничитель;

е) Планка;

ж) Шайба;

з) Оси;

и) Ролик.

Рама двери выполнена сварной из гнутого профиля. По периметру рамы приварены упорки для установки ее в стене

Каждая створка двери состоит из стального короба, внутри которого по периметру через отверстия закреплены и сварены в каркас стойки и перемычки. Короб заполнен либо базальтовым супертонким полотном, либо минераловатными плитами, либо муллитокремнеземистым материалом МКРР-130, которые

рытием стыков. Недопустимо образование пустот по всему объему створки.

По периметру створок на полках каркаса расположена асбестовая ткань.

Облицовка створки крепится через асбестовую к каркасу корпуса.

Каждая створка снабжена механизмом открывания, фиксирующим створку в раме и расположенном внутри корпуса.

В конструкции створок со стороны навески петель имеются штыри дополнительно фиксирующие дверь в закрытом положении. Створки двери навешиваются на раму с помощью специальных петель.

Для самозакрывания двери в верхней части каждой створки устанавливается закрыватель дверной, автоматически закрывающий дверь при эксплуатации, а в двустворчатой двери на середине верхней перемычки рамы установлен ограничитель, позволяющий попеременно закрывать каждую створку.

Прокладки из асбестовых, установленные между внутренней рамкой и корпусом створки,

служат для ликвидации теплового моста

3.2. Общие требования.

3.2.1. Двери разработаны унифицированными и предусматривают возможность их установки в стенах, выполненных из кирпича и легкобетонных панелей и железобетонных перегородках. Защитно-декоративное покрытие элементов конструкции дверей должно выполняться грунтовкой ГФ-0119 по ГОСТ 23343-78 толщиной не менее 15 мкм с последующей окраской в два слоя эмалью ХВ-113 по ГОСТ 18374-79 с толщиной каждого слоя не менее 20 мкм в соответствии с ГОСТ 9404-81.

Грунтовка элементов конструкции дверей должна производиться после проверки качества сварных швов.

3.2.2. Двери должны изготавливаться на точных механизированных технологических линиях специализированных предприятий.

3.2.3. Пропит горизонтальных и вертикальных элементов дверей под воздействием ветровой нагрузки не должен превышать $1/200 L$.

3.3. Принцип работы.

Поворотом ручки механизма закрывания

Вниз верхние и боковые штоки выводятся из зацепления с рамой двери или со второй створкой (для двустворчатой двери) и утопают в створке полотна двери. Освобожденное таким образом полотно двери свободно открывается, поворачиваясь на осях петель на необходимый угол открывания ($\sim 100^\circ$). Самозакрывание двери осуществляется автоматически с помощью закрывателя дверного, при этом горизонтальные и вертикальные штоки входят во втулки, смонтированные в раме двери (или второй створке для двустворчатой двери). При этом дверь плотно и надежно закрывается.

4. Комплект поставки

Таблица 2

Наименование	Обозначение исполнения для односторонних дверей с высотой 0,754				кол. № дверей, шт.
	ДМП21х9/0,75-Б	ДМП21х10/0,75-Б	ДМП21х9/0,75-В	ДМП21х10/0,75-В	
Сборка	1.436.2.-22.2.01.00.00	1.436.2.-22.2.01.00.00-01	1.436.2.-22.2.01.00.00-04	1.436.2.-22.2.01.0000-05	1
Рама	1.436.2.-22.2.02.00.00	1.436.2.-22.2.02.00.00-01	1.436.2.-22.2.02.00.00	1.436.2.-22.2.02.0000-01	1
Полуметалл	1.436.2.-22.2.03.00.00	1.436.2.-22.2.03.00.00	1.436.2.-22.2.03.00.00	1.436.2.-22.2.03.00.00	3
Панель	1.436.2.-22.2.00.00.01	1.436.2.-22.2.00.00.01	1.436.2.-22.2.00.00.01	1.436.2.-22.2.00.00.01	1
Шайба	1.436.2.-22.2.00.00.02	1.436.2.-22.2.00.00.02	1.436.2.-22.2.00.00.02	1.436.2.-22.2.00.00.02	1
Закрывающий дверной	ЗД1-1	ЗД1-1	ЗД1-1	ЗД1-1	1

1.436.2.-22.1.00.00.00173

Лист

8

Продолжение таблицы 2

Наименование	Обозначение исполнения для односторонних дверей огнеустойчивостью 1,5ч				Кол на дверь, шт.
	ДМП21х9/1,5-Б	ДМП21х10/1,5-Б	ДМП21х9/1,5-К	ДМП21х10/1,5-К	
Створка	1.436.2-22.2.01.00.00-02	1.436.2-22.2.01.00.00-03	1.436.2-22.2.01.00.00-06	1.436.2-22.2.01.00.00-07	1
Рама	1.436.2-22.2.02.00.00	1.436.2-22.2.02.00.00-01	1.436.2-22.2.02.00.00	1.436.2-22.2.02.00.00-01	1
Полупетля	1.436.2-22.2.03.00.00	1.436.2-22.2.03.00.00	1.436.2-22.2.03.00.00	1.436.2-22.2.03.00.00	3
Планка	1.436.2-22.2.00.00.01	1.436.2-22.2.00.00.01	1.436.2-22.2.00.00.01	1.436.2-22.2.00.00.01	1
Шайба	1.436.2-22.2.00.00.02	1.436.2-22.2.00.00.02	1.436.2-22.2.00.00.02	1.436.2-22.2.00.00.02	1
Защелка дверной	ЗД1-1	ЗД1-1	ЗД1-1	ЗД1-1	1

1.436.2-22.1.00.00.00/13

Итого

9

Наименование	Обозначение исполнений для обустроенных дверей огнестойкостью 0,75 часа			
	ДМП21х14/0,75-Б	ДМП21х18/0,75-Б	ДМП21х14/0,75-В	ДМП21х18/0,75-В
Полуметалл	1.436.2-22.2.03.00.00	1.436.2-22.2.03.00.00	1.436.2-22.2.03.00.00	1.436.2-22.2.03.00.00
Створка левая	1.436.2-22.3.01.00.00	1.436.2-22.3.01.00.00-01	1.436.2-22.3.01.00.00-04	1.436.2-22.3.01.00.00-05
Створка правая	1.436.2-22.3.02.00.00	1.436.2-22.3.02.00.00-01	1.436.2-22.3.02.00.00-04	1.436.2-22.3.02.00.00-05
Рама	1.436.2-22.3.03.00.00	1.436.2-22.3.03.00.00-01	1.436.2-22.3.03.00.00	1.436.2-22.3.03.00.00-01
Ограничитель	1.436.2-22.3.04.00.00	1.436.2-22.3.04.00.00	1.436.2-22.3.04.00.00	1.436.2-22.3.04.00.00
Планка	1.436.2-22.2.00.00.01	1.436.2-22.2.00.00.01	1.436.2-22.2.00.00.01	1.436.2-22.2.00.00.01
Щиток	1.436.2-22.2.00.00.02	1.436.2-22.2.00.00.02	1.436.2-22.2.00.00.02	1.436.2-22.2.00.00.02
Ось	1.436.2-22.3.00.00.01	1.436.2-22.3.00.00.01	1.436.2-22.3.00.00.01	1.436.2-22.3.00.00.01
Ось	1.436.2-22.3.00.00.01-01	1.436.2-22.3.00.00.01-01	1.436.2-22.3.00.00.01-01	1.436.2-22.3.00.00.01-01
Ролик	1.436.2-22.3.00.00.02	1.436.2-22.3.00.00.02	1.436.2-22.3.00.00.02	1.436.2-22.3.00.00.02
Закрываатель дверной	3Д1-1	3Д1-1	3Д1-1	3Д1-1
				1.436.2-22.1.00.00.00173

Продолжение таблицы 2

Наименование	Обозначение исполнения для двухстворчатых дверей оппозитной высотой 1,5 м				
	ДМП 21x14/1,5-Б	ДМП 21x18/1,5-Б	ДМП 21x14/1,5-К	ДМП 21x18/1,5-К	
Полупетля	1.436.2-22.2.03.00.00	1.436.2-22.2.03.00.00	1.436.2-22.2.03.00.00	1.436.2-22.2.03.00.00	6
Створка левая	1.436.2-22.3.01.00.00-02	1.436.2-22.3.01.00.00-03	1.436.2-22.3.01.00.00-06	1.436.2-22.3.01.00.00-07	1
Створка правая	1.436.2-22.3.02.00.00-02	1.436.2-22.3.02.00.00-03	1.436.2-22.3.02.00.00-06	1.436.2-22.3.02.00.00-07	1
Рама	1.436.2-22.3.03.00.00	1.436.2-22.3.03.00.00-01	1.436.2-22.3.03.00.00	1.436.2-22.3.03.00.00-01	1
Ограничитель	1.436.2-22.3.04.00.00	1.436.2-22.3.04.00.00	1.436.2-22.3.04.00.00	1.436.2-22.3.04.00.00	1
Пятак	1.436.2-22.2.00.00.01	1.436.2-22.2.00.00.01	1.436.2-22.2.00.00.01	1.436.2-22.2.00.00.01	2
Шпиль	1.436.2-22.2.00.00.02	1.436.2-22.2.00.00.02	1.436.2-22.2.00.00.02	1.436.2-22.2.00.00.02	2
Ось	1.436.2-22.3.00.00.01	1.436.2-22.3.00.00.01	1.436.2-22.3.00.00.01	1.436.2-22.3.00.00.01	1
Ось	1.436.2-22.3.00.00.01-01	1.436.2-22.3.00.00.01-01	1.436.2-22.3.00.00.01-01	1.436.2-22.3.00.00.01-01	1
Ролик	1.436.2-22.3.00.00.02	1.436.2-22.3.00.00.02	1.436.2-22.3.00.00.02	1.436.2-22.3.00.00.02	1
Защелка дверной	3Д1-1	3Д1-1	3Д1-1	3Д1-1	2

1.436.2-22.1.00.00.00.113

Лк
11

5. Указания по монтажу.

5.1. Подготовка к монтажу.

Место на объекте для подготовки к монтажу должно быть защищено от атмосферных воздействий и пыли, достаточно освещено, иметь столы и подставки для раскладки и расконсервации узлов, инструмент и оттирочные материалы, деревянные и другие мягкие подкладки и распорки, защищающие от повреждений обработанные и окрашенные поверхности узлов и деталей дверей при производстве монтажных работ.

Распаковку отдельных составных элементов дверей следует производить с соблюдением мер предосторожности, исключающих технические повреждения конструкции.

Необходимо произвести внешний осмотр и проверить комплектность изделия в соответствии с комплектом поставки дверей.

Перед монтажом следует расконсервировать покрытые смазкой сборочные единицы дверей и проверить соответствие сборочных единиц дверей техническим требованиям вып. 2,3, обратив особое внимание на отсутствие деформации в створках и раме после перевозки

из к месту монтажа, ознакомиться с документами о согласовании допущенных отклонений от проекта. По результатам проверки составить акт.

При соответствии дверей технической документации изделие принимается для монтажа.

Монтаж дверей следует производить методами, обеспечивающими безопасность ведения монтажных работ.

Проход людей через проем дверей во время монтажа запрещается.

Перед монтажом все шарнирные соединения должны быть покрыты смазкой ЦИАТИМ - 201 ГОСТ 6267-74.

5.2. Последовательность монтажа.

Таблица 3

Наименование этапа	Перечень работ
Установка рамы двери.	Установить раму, докум. 1.436.2-22.2.02.00.00СБ и 1.436.2-22.303.00.00КБ в проеме по докум. 1.436.2-22.1.00.10.00, по докум. 1.436.2-22.1.00.20.00 или по докум. 1.436.2-22.1.00.30.00 Приварить углы рамы к закладным элементам стены
	1.436.2-22.1.00.00.00ПЗ

Лист

13

Продолжение таблицы 3

Наименование этапа	Перечень работ
Монтаж створки одностворчатой двери	<p>1. Перед установкой створки, докум 1.436.2-22.2.01.00.00СБ к раме, докум 1.436.2-22.2.02.00.00СБ приварить полупетли, докум. 1.436.2-22.2.03.00.00СБ по докум. 1.436.2-22.2.00.00.00СБ.</p> <p>2. Навесить створку, докум. 1.436.2-22.2.01.00.00СБ на раму, докум. 1.436.2-22.2.02.00.00СБ.</p> <p>3. Выставить створку, докум. 1.436.2-22.2.01.00.00СБ, обеспечив зазоры по докум. 1.436.2-22.2.00.00.00СБ с помощью шарика, шайбы и болта.</p> <p>4. Проверить работу всех петель и механизмов открывания.</p>
Монтаж створок двустворчатой двери	<p>1. Перед установкой створок, докум 1.436.2-22.3.01.00.00СБ и 1.436.2-22.3.02.00.00СБ к раме, докум. 1.436.2-22.3.03.00.00СБ приварить полупетли, докум. 1.436.2-22.2.03.00.00СБ по докум. 1.436.2-22.3.00.00.00СБ.</p> <p>2. Навесить створку левую, докум 1.436.2-22.3.01.00.00СБ на левую</p>

Наименование этапа	Перечень работ
Установка закрывателя дверного.	<p>связь рамы, докум. 1.436.2-22.3.03.00.00СБ, а створку правую, докум. 1.436.2-22.3.02.00.00СБ на правую связь рамы, докум. 1.436.2-22.3.03.00.00СБ. 3. выставить створку, докум. 1.436.2-22.3.01.00.00СБ и 1.436.2-22.3.02.00.00СБ обеспечив зазоры по докум. 1.436.2-22.3.00.00.00СБ с помощью шарика, шайбы и болта. 4. Проверить работу всех петель и механизмов открыва- ния.</p> <p>1. Установить планку, докум. 1.436.2-22.2.00.00.01 на створках, докум. 1.436.2-22.2.01.00.00СБ, 1.436.2-22.3.01.00.00СБ и 1.436.2-22.3.02.00.00СБ по докум. 1.436.2-22.2.00.00.00СБ, 1.436.2-22.3.00.00.00СБ. 2. Установить и закрепить зак- рывать дверь 3Д1-1 по докум. 1.436.2-22.2.00.00.00СБ и 1.436.2-22.3.00.00.00СБ</p>
	<p>1.436.2-22.1.00.00.00173</p>

Продолжение таблицы 3

Наименование этапа	Перечень работ
<p>Заполнение зазора между рамой и стеной</p>	<p>3 Проверить работу закрывателя дверного. Произвести заделку зазора между рамой и стеной цементным раствором по докум. 1.436.2-22.1.00.10.00 лист 2,3,4, по докум. 1.436.2-22.1.00.20.00 лист 1,2 или по докум. 1.436.2-22.1.00.30.00 лист 2,3.</p>

5.3. Опробование, обкатка, сдача в эксплуатацию.

Опробование двери производится после окончания всех монтажных работ и внешнего их осмотра.

Перед опробованием двери произвести осмотр и заправку смазкой ЦИАТИМ-201 ГОСТ 6267-74 мест посадки осей петель, трущихся поверхностей механизмов открывания.

При осмотре проверить:

- а) надежность заполнения зазора между рамой и стеной;

1.436.2-22.1.00 20175

б) правильность установки рамы в проеме двери и надежность ее крепления;

в) правильность крепления створок двери;

г) правильность установки механизмов открывания;

д) отсутствие зазоров между створкой и прилегающим элементом рамы;

е) качество окраски.

При опробовании дверей необходимо обеспечить;

а) при открывании - полное освобождение проема двери и при закрывании - полное перекрытие проема и надежность уплотнения створок;

б) легкое и плавное, без заеданий, открывание створок двери;

в) надежность механизмов открывания

При отсутствии отклонений в работе всех движущихся элементов в процессе опробования дверей, должна быть проведена их обкатка - количество не менее 100 циклов.

Все работы должны производиться с соблюдением правил техники безопасности.

Двери, опробованные и обкатка которых

прошли удовлетворительно, предъявляются приемочной комиссией для ознакомления:

а) с проектной и эксплуатационной документацией.

б) с приемно-сдаточным актом монтажной организации, в котором должны быть отражены условия и результаты опробования и обкатки дверей, заключение лиц, проводивших испытание дверей на объекте монтажа

в) с документами о согласовании допущенных отступлений от проекта, если они имеются

Приемочная комиссия, при наличии гарантий завода-изготовителя и акта монтажной организации, составляет акт с выводами и решением о вводе предъявленных к приемке дверей в эксплуатацию.

На основании подписанного акта заполняются соответствующие разделы паспорта (формуляра) и заполняется свидетельство о приемке дверей

б. Указания по эксплуатации

Для обеспечения надежности и долговечности работы дверей необходимо соблюдать правила их эксплуатации, которые предусматривают их регулярное техническое обслуживание специалистами, ответственными за их эксплуатацию.

Техническое обслуживание сводится к

а) смазке всех шарнирных и трущихся соединений;

б) проверке примыкающих элементов;

в) проверке работы механизмов открывания;

г) техническому осмотру всех узлов и механизмов, проверке их действия, а также всего изделия в целом.

Во время эксплуатации двери должен вестись учет технического обслуживания.

Основные узлы, подлежащие проверке и технические требования к ним приведены в таблице 4.

Таблица 4

Элементы дверей, подлежащие проверке	Что проверяется
Створки двери	Наличие деформации в створках, надежность

Продолжение таблицы 4

Элементы дверей, подлежащие проверке

Что проверяется

Механизмы открывания

шарнирного соединения створок с рамой двери. Плавность хода и надежность фиксации.

Состояние крепежных элементов

Наличие в крепежных элементах нормальной затяжки и стопоров.

Состояние примыкающих элементов

Наличие механических повреждений, надежность крепления и плотность их прилегания.

Состояние покрытий

Наличие отслаивания покрытия; непокрашенных мест деталей из черных металлов, не имеющих антикоррозионных покрытий

Места смазки

Наличие смазки в трущихся соединениях.

Результаты проверки изделия проверяющими лицами фиксируются в паспорте (формуляре).

1.436.2-22.1.00.00.00 ПЗ

*Лист
20*

Изготовитель гарантирует соответствие дверей требованиям рабочей документации и при соблюдении потребителем условий транспортирования, хранения, монтажа и эксплуатации

Гарантийный срок эксплуатации - 18 месяцев с начала эксплуатации, но не более 24 месяцев с момента отгрузки потребителю.

В случае выхода из строя узлов двери до истечения гарантийного срока заказчик предъявляет претензии заводу-изготовителю на основании актов, составленных представителями заказчика и утвержденных в установленном порядке

8. Транспортирование и хранение.

Поставка дверей потребителю осуществляется укрупненными элементами согласно ведомости комплекта поставки.

Транспортирование упакованных дверей производится любым видом транспорта.

1.436.2-22.1.00.00.00173

Лист
21

При транспортировании должны быть приняты меры по предохранению дверей от механических повреждений, увлажнения и запыления.

При складировании на заводе-изготовителе до погрузки и на месте потребления до установки двери должны храниться в упакованном виде под навесом.

Хранение и транспортирование дверей в части воздействия климатических факторов внешней среды должны соответствовать группе „Ж-1“ ГОСТ 15150 - 69.

9. Архитектурно - строительные решения.

9.1 Двери металлические противопожарные предусматривается устанавливать в зданиях, наружные стены которых выполняются из легкобетонных панелей, кирпича и в железобетонных перегородках панельных зданий примеры схем - см. докум. 00.10.00-00.30.00)

9.2 Узлы установки дверей и сопряжение их с наружными стенами и перегородками разработаны применительно к следующим проектным материал

Серия 1.030.1-1/88 „ Стены наружные
слоиных панелей для каркасных обществ
зданий, производственных и вспомогательных
ний промышленных предприятий“.

Серия 1.030.9-2.. Перегородки панельные зданий
промышленных и сельскохозяйственных предприятий“.

9.3. Узлы в серии 1.436.2-22 вып.1 замаркиро-
ваны со своей порядковой нумерацией на схемах
расположения дверей. В числителе дан порядковый
номер узла, в знаменателе - номер листа соответст-
вующего документа, на котором изображен узел.

9.4. В стенах из легкобетонных панелей
участок стены с дверью выполняется из типовых
панелей и простенков, имеющих типовое крепле-
ние с добором из кирпича.

Кирпичные стены выполняются с при-
менением лицевого кирпича и расшивкой швов.

В перегородках участок с дверью вы-
полняется из типовых железобетонных панелей,
имеющих дверные проемы.

9.5. Несущей частью дверей является рама,
которая заделывается в стену по узлу 1,2; 3,4,
лист 3,4,5, докум. 1.436.2-22.1.00.10.00, по узлу 1;
лист 2, докум. 1.436.2-22.1.00.20.00 или по узлу 1,2,3,
лист 2,3, докум. 1.436.2-22.1.00.30.00.

1.436.2-22.1.00.00.00.12

Лист
23

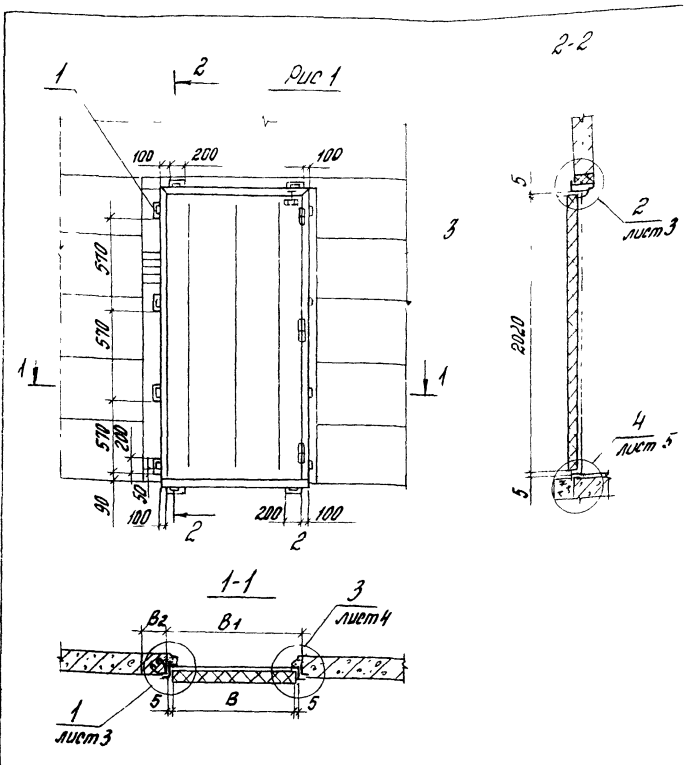
9.6. Узлы сопряжения дверей и стен имеют единое решение для всех конструкций стен. Пример сопряжения дверей и перегородок (00.30.02) приведен в данной серии. Уплотнение зазора между стеной и рамой двери осуществляется с помощью цементного раствора.

9.7. Для защиты стен от повреждений по периметру проема двери в стенах из легкобетонных панелей, в стенах из кирпича и в железобетонных перегородках предусмотрена заделка цементным раствором.

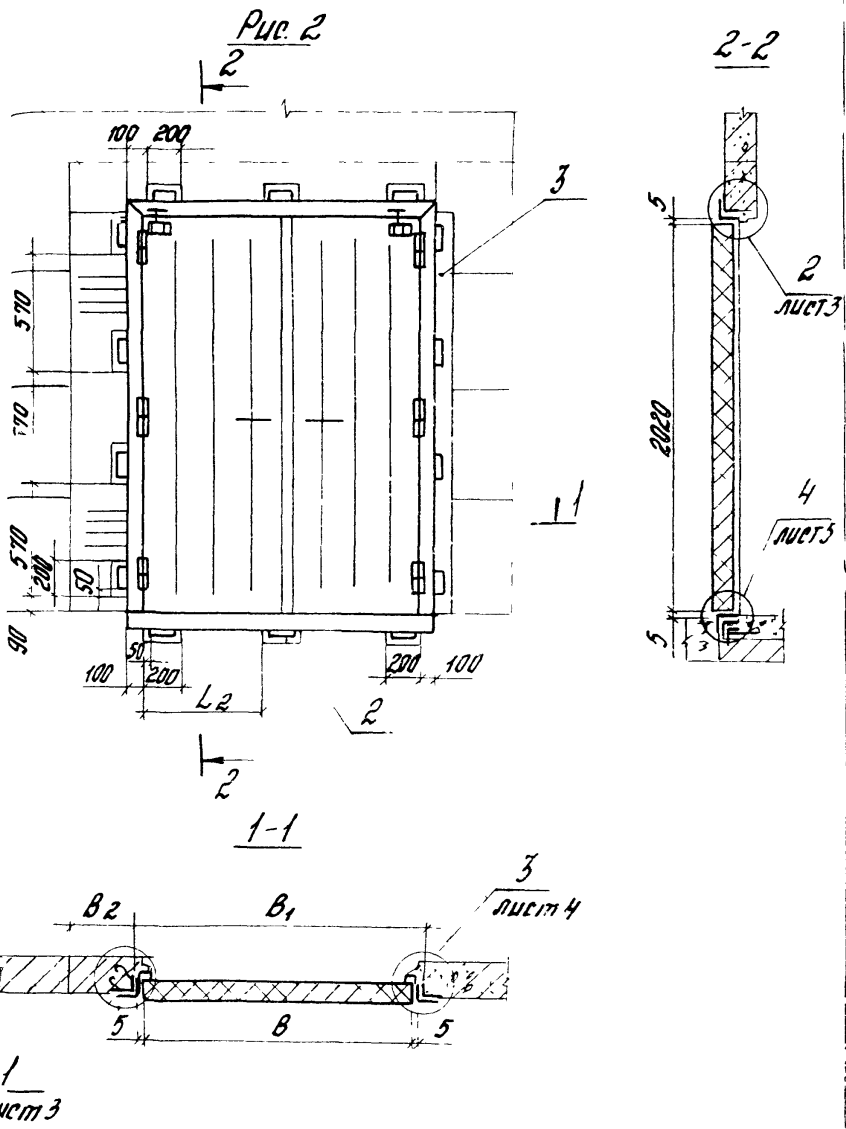
9.8. Закладные элементы, к которым крепятся двери в проеме, разрабатываются в конкретном проекте.

9.9. Болты, гайки и шайбы должны иметь покрытие, указанное в марках.

Защитно-декоративное покрытие поверхностей конструктивных элементов дверей дано в пункте 3.2.1 данной пояснительной записки.



				1.436. 2-22.1. 00. 10. 00			
И. контр.	Погодаев	А.С.		Схема расположения дверей в стенах из легкобетонных панелей	Стенная	Лист	Листов
ГИП	Погодаев	А.С.			Р	1	5
Зав. пр.	Виноградов	В.И.			ЦУМШПРОМЗДАНИИ		
Ведущий инженер	Смирнов	В.И.					
Инж.И.к.	Цорев	В.И.					

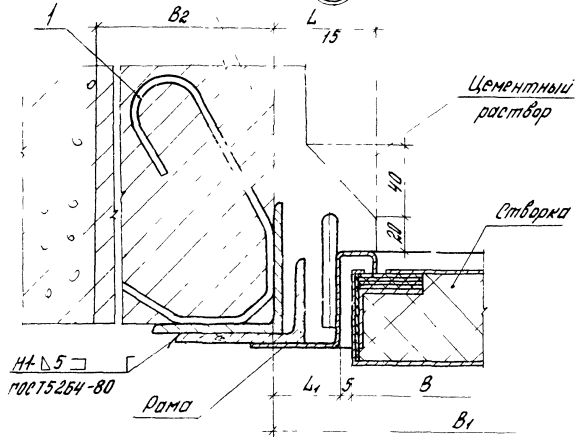


1.436.2-22.1.00.10.00

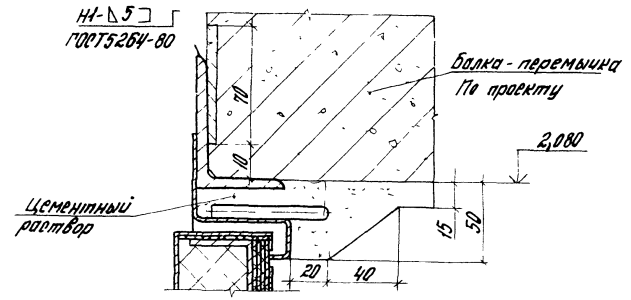
ЛУСТ 2

Легкобетонная панель

Кирпич

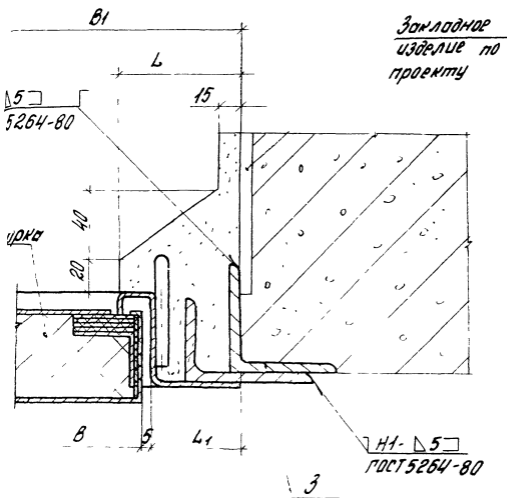


Закладное изделие по проекту

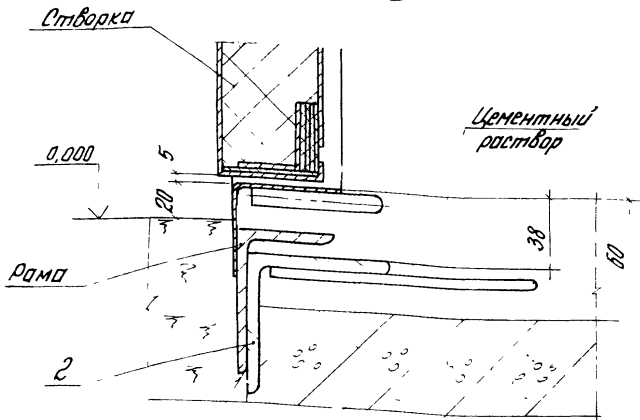


1.435.2-22.1.00.10.00

3



4



Н1 - 5 □
ГОСТ 5264 - 80

Обозначение	Рис.	Обозначение исполнения двери *	В, мм	В1, мм	В2, мм	Л, мм	Л1, мм	Л2, мм
1.436.2-22.1.00.10.00	1	1.436.2-22.2.00.00.00; -02; -04; -06	900	1000	520	67	45	-
-01		-01; -03; -05; -07	1000	1130	390	62	60	-
-02	2	1.436.2-22.3.00.00.00; -02; -04; -06	1400	1520	0	77	55	550
-03		-01; -03; -05; -07	1900	1900	520	67	45	760

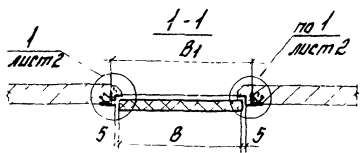
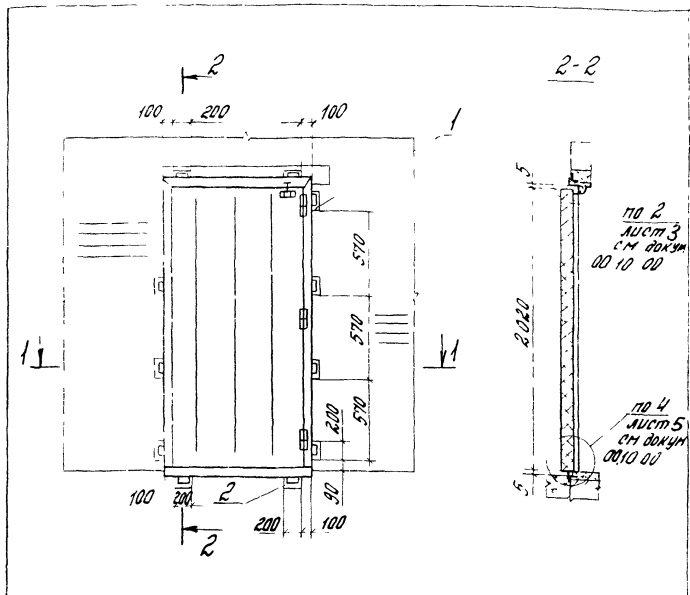
* Дверь выбирается в зависимости от огнестойкости и заполнителя по таблице 1 лист 2 докум. 1.436.2-22.1.00.00 лж.

1.436.2-22.1.00.10.00

Лист

5

Марка, ГОСТ	Обозначение	Наименование	-	01	02	03							ВВ. №	Лист
		<u>Сборочные единицы</u>												
	1.436.2-22.1.00.10.10	Закладное изделие ЗД1	4	4	-	4								
2	1.436.2-22.1.00.10.20	Закладное изделие ЗД2	2	2	3	3								
		<u>Детали</u>												
3	1.436.2-22.1.00.10.01	Обрамление Узелок Б-53х63х510078509-86 от З.п.с. 21007535-88 L = 2120-20; R280	1	1	2	1							10,2	54
1.436.2-22.1.00.10.00													Лист 5	



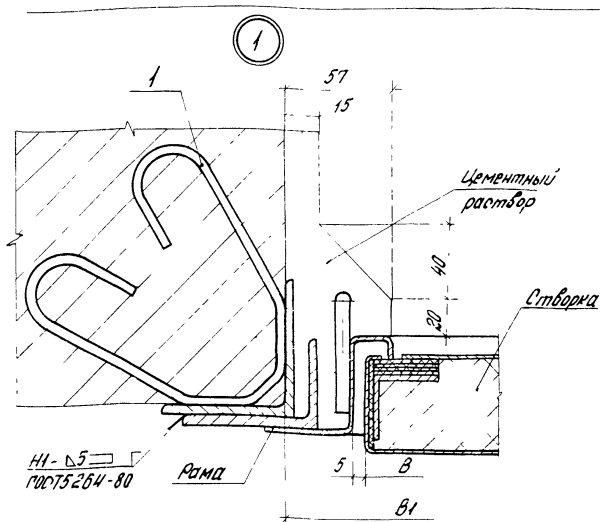
Толщина кирпичной кладки выбирается по проекту.
 Установка двустворчатых дверей производится аналогично документу 1.436.2-22.1.00.10.00

1.436.2-22.1.00.20.00

Н.Кантв Погорелов
 Г.И.П. Погорелов
 Зав. гр. Лукьяненко
 Вед. инж. Стрелюхи

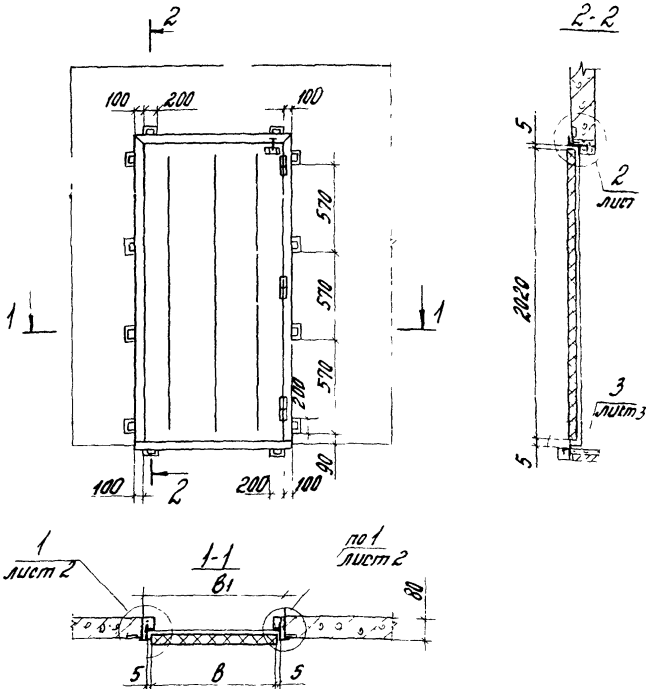
Схема расположения
 дверей в стенах
 из кирпича

Стандарт	Лист	Листов
Р	1	1



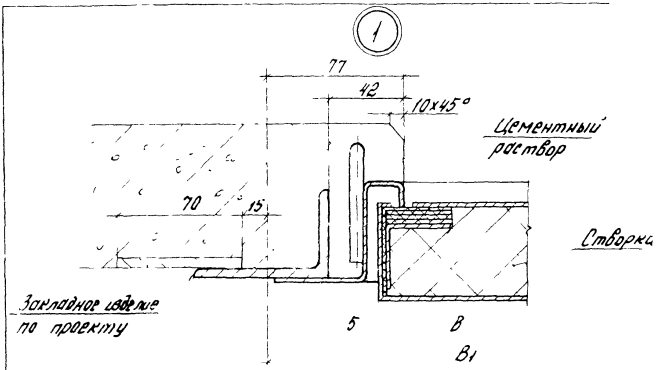
Обозначение	Обозначение установки двери *	В, мм	В ₁ , мм
1.436.2-22.1.00.20.00	1.436.2-22.2.00.00.00 -02; -04; -06	900	980
-01	-01; -03; -05; -07	1000	1080
-02	1.436.2-22.3.00.00.00 -02; -04; -06	1400	1480
-03	-01; -03; -05; -07	1800	1880

* Дверь выбирается в зависимости от огнестойкости и заполнителя по табл. 1 лист 2 докум. 1.436.2-22.1.00.00.00.00.03.

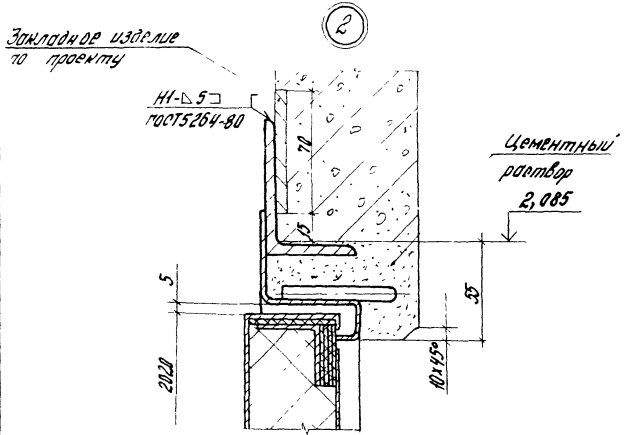


Расположение монтажных элементов рамы для крепления двустворчатой двери к закладным элементам перегородок отклонение 70мм. 1.436. 2-22. 1.00 10.00

		1.436. 2-22 1.00 30.00	
Поголовье	С	Схема расположения дверей в железобетон- ных перегородках	Лист
Поголовье	С		Р
Лыжаровый шпатель	С		7
Смесь	С		
Циркуль	С		



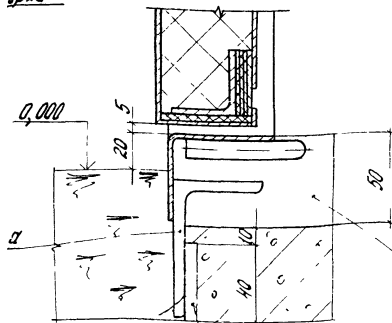
Н1-Δ5
ГОСТ 5264-80



1 436. 2- 22. 1.00. 30. 00

3

Фронт



Цементный раствор

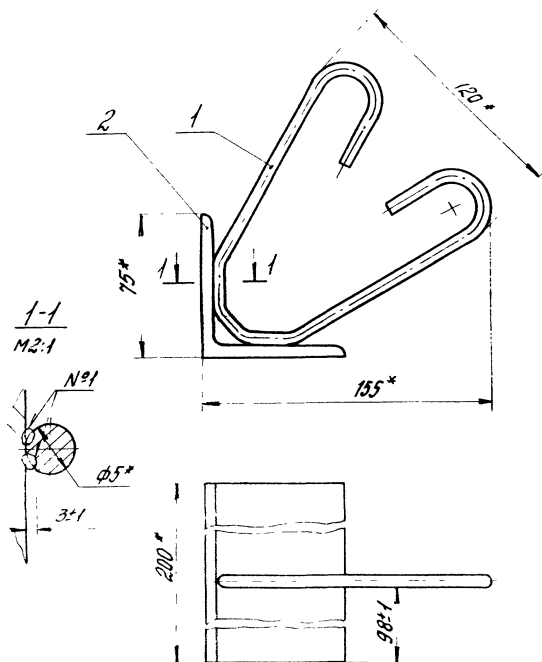
Н1-Δ5 □ □
ГОСТ 5264-80

Закладное изделие по проекту

означение	Обозначение исполнения двери *	В мм	В1 мм
5.2-22.1.00.30.00	1.436 2-22.2.00.00.00, -02; -04; -05	900	1020
-01	1.436 2-22.3.00.00.00; -02, -04, -05	1400	1520

Оверь выбирается в зависимости от огнестойкости
заполнителя по таблице 1 лист 2
жум. 1.436.2 22 1.00.00.00113.

1.436.2-22 1.00.30.00



1 Сварка шва №1 ручная электродуговая
 2.* Размеры для справок.

1.435.2-22.1.00.10.10 СБ

Заказное изделие ЗД-1 Сборочный чертеж	Сталь	Масса	Масштаб
	Р	1,5	1:2
	Лист	Листов 1	
ЦНИИПРОМЗДАНИИ			

Форм.	Лист	Лист	Обозначение	Наименование	Кол.	Прим.
				<u>Документация</u>		
А4			1.436.2-22.1.00.10.1005	Сборочный чертеж		
				<u>Детали</u>		
А4	1		1.436.2-22.1.00.10.11	Анкер	1	
Б4	2		1.436.2-22.1.00.10.12	Уголок		
				Уголок 5-75x75x5 ГОСТ 8508-85		
				Ст 3пс 2 ГОСТ 535-88		
				L = 200x14; R280	1	1,36 кг

1.436.2-22.1.00.10.10

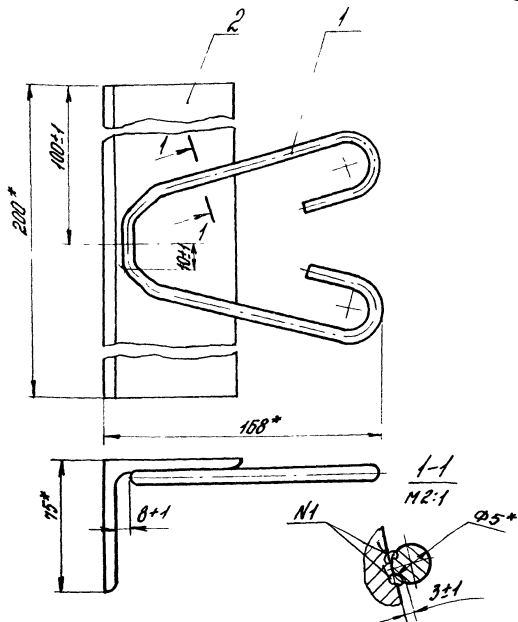
Н.контр
Г.И.П.
Зав. зр
Вед. инж
С.И.ж.Т.х.

Топоренов
Топоренов
Чкаладян
Мурагян
Ареба

Закладное
изделие ЗД-1

Страниц	Лист	Листов
Р		1

ЦНИИПРОМЗДАНИЙ



1. Сварка шва $N1$ ручная электродуговая
 2.* Размеры для справок.

1.436.2-22.1.00.10.20СБ

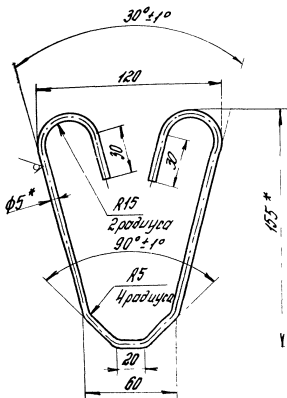
Закладное
 изделие ЗД-2.
 Сборочный чертеж

Сталь	Масса	Масштаб
Р	1,5	1:2
Лист	Листов 1	

Н.Контр. Погорелов
 Г.И.П. Погорелов
 Зав. гр. Лукашевич
 Э.В.Д. Смирнов
 (ИжТ) (ИжТ)

ИИИПРОМЗДАНИИ

Rz80 ✓(✓)



1.* Размеры для справок.

2. Неуказанные предельные отклонения размеров: Н14: $\frac{IT14}{2}$

1. 436.2-22.1.00.10.11

				Стандия	Масса	Масштаб
				Р	0,07	1:2
				Лист	Листов 1	
Н.Контр. Погорелов ГИП Погорелов Зав. зр. Лукашевич Вед. инж. Смирнов ЦНЖ.Т.И. Царева				Янкер Круг		В5ГОСТ2590-88 Ст 3 пс 2ГОСТ535-88
				ЦНИИПРАМЗДАНИИ		