

НП
2.1.65

НОРМАЛИ ПЛАНИРОВОЧНЫХ ЭЛЕМЕНТОВ

СРЕДСТВ УЧЕБНО-МЕТОДИЧЕСКОМУ ОБРАЗОВАНИЮ



МЕЖОТРАСЛЕВАЯ УНИФИКАЦИЯ
ОБЪЕМНО-ПЛАНИРОВОЧНЫХ РЕШЕНИЙ
ЗДАНИЙ И СООРУЖЕНИЙ
РАЗЛИЧНОГО НАЗНАЧЕНИЯ

П Р О Е К Т

Н О Р М А Л И

ОСНОВНЫХ ПЛАНИРОВОЧНЫХ ЭЛЕМЕНТОВ ЖИЛЫХ И ОБЩЕСТВЕННЫХ ЗДАНИЙ

НП - 2.1-65

ПОМЕЩЕНИЯ ДЕТСКИХ ЯСЛЕЙ И САДОВ

ПРОЕКТ РАЗРАБОТАН ИНСТИТУТАМИ:
ЦНИИЭП УЧЕБНЫХ ЗДАНИЙ ЦНИИЭП ЖИЛИЩА

ЦНИИЭП ЖИЛИЩА
ОТДЕЛ НОРМ, СТАНДАРТОВ И КАТАЛОГОВ
МОСКВА • 1965

Издание проектов нормалей планировочных элементов жилых и общественных зданий предназначено для их практического использования и проверки в проектной практике.

Проекты нормалей планировочных элементов жилых и общественных зданий разработаны в соответствии с программой комплексной темы "Межотраслевая унификация объемно-планировочных решений зданий и сооружений различного назначения". Ведущие организации по разработке темы - ЦНИИЭП жилища /директор Института Б.Р.Рубаненко/, ЦНИИЭП учебных зданий /директор Института Г.А.Градов/.

В работе принимают участие институты: ЦНИИЭП зрелищных зданий и спортивных сооружений, ЦНИИЭП торговых зданий, ЦНИИЭП лечебно-курортных зданий, Гипропрос, Гипроторг, Союзспортпроект, Гипроздрав, Гипросельстрой, МИТЭП ГАПУ г.москвы, Гипрони, Гипровуз, Проектный институт Минздрава РСФСР, МИСИ им.Куйбышева.

Руководство авторским коллективом, редактирование и выпуск проектов нормалей осуществляется руководителем отдела норм, стандартов и каталогов ЦНИИЭП жилища к.а.Д.Б.Хазановым, руководителем сектора нормализации и стандартизации планировочных элементов к.а. Е.С.Раевой, руководителем сектора унификации общественных зданий ЦНИИЭП учебных зданий арх.Н.М.Вавиловским.

Разработка нормалей планировочных элементов детских яслей-садов выполнена ЦНИИЭП учебных зданий: сектором унификации общественных зданий, сектором дошкольных учреждений, сектором интерьера и мебели, группой торговых зданий, мастерской № 2 АКБ I.

Руководители раздела "Помещения яслей-садов" рук.сектора дошкольных учреждений к.а. А.К.Чалдымов, к.а. Н.Б.Блохина.

Авторы листов (I-I7) - к.а. Н.Б.Блохина, арх.Ф.С.Бабушкина, листы I8-2I - технологи М.Д.Богословская, А.И.Дмитриева, Г.Н.Тимофеева, листы 22-24 худ.О.А.Терехова, консультанты по разделу "Помещения яслей-садов" к.а. С.Г.Змеул, к.а.В.И.Делле, арх.А.М.Крылов.

Графическое оформление арх.В.Г.Страшнов, и.о. арх. Л.П.Тихонова, техники В.А.Гулишевская, А.С.Коробов, С.И.Малышева, В.Л.Пылева, А.М.Харькова.

Проекты нормалей одобрены секцией Ученого Совета ЦНИИЭП жилища 20.XI-1963 г. (протокол № У-5).

Отзывы и замечания по проектам нормалей, а также предложения о дальнейшей работе по нормализации планировочных элементов зданий просьба направлять по адресу: Москва И-434, Дмитровское шоссе, 9 корп."Б" Центральный научно-исследовательский и проектный Институт типового и экспериментального проектирования жилища /ЦНИИЭП жилища/, отдел норм, стандартов и каталогов.

ПРЕДИСЛОВИЕ

Нормали планировочных элементов детских яслей-садов /проект/ входят в состав серии нормалей элементов планировки и оборудования жилых домов и общественных зданий.

Целью разработки нормалей является внедрение в типовое проектирование и строительство прогрессивных функциональных и технических решений в соответствии с действующими нормами проектирования. Нормали должны также служить основой для уточнения типоразмеров промышленных строительных изделий, для повышения степени их заводской готовности путем определения мест расположения и крепления отопительных приборов, крошителей для технологического оборудования, вентиляционных каналов, различных проводок, ниш, отверстий и т.п.

Настоящее издание проектов нормалей является предварительным и предназначается для их практической проверки в проектировании жилых и общественных зданий.

Нормали предусматривают применение для полно-оборного строительства зданий крупнопанельных и каркасных конструкций, а также зданий с несущими стенами из кирпича или блоков. При составлении нормалей учтен действующий каталог промышленных строительных изделий ИИ-ОБ, параметры и изделия, принятые для наиболее распространенных серий типовых проектов жилых домов, а также перспективные крупнопанельные и каркасно-панельные конструкции, предусмотренные в проекте "Единой номенклатуры изделий" X/. Планировочные решения учитывают условия строительства во П строительном-климатическом районе СССР.

Разработка нормалей проведена на основе опыта проектирования, материалов научно-исследовательских работ и практики эксплуатации зданий. При разработке нормалей соблюдались следующие общие условия и требования:

- габариты человека и групп людей в различных положениях /занятия, отдых, еда, сон и т.п./ с учетом возрастных групп;

- функциональные и технологические процессы, связанные с индивидуальными физиологическими и социальными функциями человека, а также с работой механизмов и оборудования;

- санитарно-гигиенические нормы площади и объема помещений, естественной и искусственной освещенности, кратности обмена воздуха и т.п.;

- каталоги и рекомендации по типам и габаритам технологического, санитарно-технического и электротехнического оборудования, встроенной и передвижной мебели;

X/ Проект Единой номенклатуры унифицированных железобетонных изделий для зданий различного назначения. ЦНИИЭП жилища, отдел модульной координации и унификации элементов зданий. Москва, 1963 г.

- противопожарные требования к ширине и длине эвакуационных путей /коридоров, проходов, лестниц, дверей/; типы противопожарного оборудования и устройств;

- правила техники безопасности при размещении специального оборудования;

- требования видимости, акустики, звукоизоляции;

- технико-экономические показатели /объемно-планировочные/ установленные нормами и программами проектирования;

Полный состав нормалей планировочных элементов помещения содержит:

- номенклатуру и габариты необходимого оборудования и мебели;

- основные планировочные узлы с размещением оборудования и мебели;

- габаритную схему помещения с размещением оборудования и мебели - с указанием их размеров и минимальных нормативных расстояний между предметами мебели и оборудования;

- планировку помещений /при необходимости также разрезы или развертки стен/ применительно к основным конструктивным системам и унифицированным модульным параметрам;

- санитарно-технические, технологические и электротехнические сети проводок (схемы).

При нормализации помещений учитывается система взаимосвязи между ними в соответствии с общей объемно-планировочной структурой здания.

Различный состав нормалей (полный или неполный) принимается в зависимости от необходимой степени нормализации помещения, т.е. от обусловленности его элементов и габаритов нормами проектирования.

На чертежах оборудования указаны основные габаритные размеры. На общих габаритных схемах указываются две категории размеров:

а/ размеры элементов оборудования и отдельные твердо установленные параметры;

б/ минимальные размеры со знаком \geq /т.е. более или равно/ расстояний между предметами оборудования и проходов. Ширина и длина помещений на габаритных схемах также является минимальной и указывается со знаком \geq .

На схемах планировки помещений, разработанных применительно к основным конструктивным системам, указаны унифицированные модульные параметры, соответствующие главе СНиП П-А.4-62 "Единая модульная система; основные положения проектирования" с учетом опыта проектирования и рекомендаций научно-исследовательских институтов. В связи с этим здесь проводятся точные размеры всех элементов планировки и привязка конструктивных элементов к модульным разбивочным осям.

При разработке планировочных схем учтено указание СНиП о предпочтительном применении размеров про-

дольных и поперечных шагов, кратных наиболее крупным из установленных производных модулей 60М и 30М /600 и 300 см/, а в отдельных случаях, преимущественно для жилых зданий, кратных 12М (120 см).

Применение модуля 6М /60 см/ допускается в пределах до 720 см, а модуля 3М /30 см/ - до 360 см. Модуль 2М /20 см/ допускается лишь при том условии, если проект рассчитывается на существующее массовое производство строительных изделий или оборудования для изделий с размерами, соответствующими этому модулю.

Высота этажа жилых домов принимается равной 2,7 м, а при толщине перекрытий с полом более 25 см, также 2,8 /для сохранения установленной нормами высоты помещений 2,5 м с допустимым отклонением на $\pm 2\%$./

Высота этажа общественных зданий - 3,3 м; высота залов принимается кратной 6М (60 см).

Размеры на чертежах планировочных нормалей указаны в см, размеры на чертежах оборудования - в мм.

Форма построения альбома будет отвечать задаче постоянного совершенствования нормалей и давать возможность периодического пополнения новым материалом. В связи с этим предполагается выпускать следующее типографское издание альбома на отдельных листах с размерами 26x34 см, счеткой и неизменной маркировкой разделов по десятичной системе.

Для маркировки разделов альбома приняты следующие буквенные и цифровые обозначения: НП - нормалей планировочные. Следующие цифры означают: первая - порядковый номер раздела, включающего вид или группу видов зданий, объединяемых по однородным функциональным признакам; вторая - порядковый номер главы, включающей определенную разновидность зданий. За дефисом указан год издания нормалей.

Например, маркой НП 2.1 - 64 обозначено:
НП - нормалей планировочные
2 - нормалей основных помещений зданий учебно-воспитательного назначения.
2.1 - помещения детских яслей-садов.
64 - год издания.

В законченном виде Альбом будет содержать унифицированные объемно-планировочные нормалей помещений, соответствующих полной номенклатуре типовых проектов жилых и общественных зданий для застройки микрорайонов комплексными сериями.

1. Нормалей основных помещений жилых зданий

1.1. Помещения квартирных жилых домов.

2. Нормалей основных помещений зданий учебно-воспитательного назначения

2.1. Помещения детских яслей-садов
2.2. Помещения школ
2.3. Помещения средних и высших учебных заведений.

3. Нормалей основных помещений торговых зданий и предприятий общественного питания

3.1. Помещения магазинов

3.2. Помещения предприятий общественного питания.

4. Нормалей основных помещений предприятий хозяйственно-бытового и коммунального обслуживания /разрабатываются по плану 1964-65 г.г./

5. Нормалей основных помещений зданий культурно-просветительного назначения

5.1. Помещения зрелищных зданий.
5.2. Помещения спортивных сооружений.

6. Нормалей основных помещений зданий лечебно-оздоровительного назначения

6.1. Помещения лечебных зданий.

7. Нормалей основных помещений зданий научно-исследовательских институтов, проектных организаций и административных зданий

7.1. Помещения научно-исследовательских институтов.

Внутри каждого раздела листы альбома нормалей имеют свои порядковые номера.

х х
х

ВЫПУСК НП 2.1-64 ПОМЕЩЕНИЯ ЯСЛЕЙ-САДОВ

включает проекты нормалей объединенных яслей-садов, представляющих собой единое учреждение, в котором выделены помещения групповой ячейки яслей и сада в соответствии с возрастными особенностями детей, а также общие и хозяйственные помещения. Все помещения яслей-садов по своим функциональным и технологическим процессам допускают варианты размещения мебели и оборудования. В этих помещениях нормализуется номенклатура и количество предметов мебели и оборудования, их группировка. Габариты помещения в целом не могут быть нормализованы, так как строго зафиксирована только их площадь, а формы, пропорции и размеры помещений могут быть различными, поэтому данные нормалей можно рассматривать как исходные рекомендации. Габаритные схемы созданы на основе минимальных размеров помещений с сохранением нормы площади.

Пользуясь при проектировании нормалей, необходимо учитывать, что в детских яслях-садах наполняемость групп установлена - 20 детей в яслях и 25 детей в детском саду. Для каждой группы предусматриваются самостоятельные изолированные групповые ячейки.

В групповую ячейку яслей в здании яслей-садов на 90, 140, 280 мест входят: приемная - 15 м², игральная-столовая - 50 м², туалетная - 10 м² и веранда - 36 м² при дневном пребывании детей или спальня-веранда - 36 м² - при круглосуточном пребывании детей, кроме того на площади игровой-столовой в нише устраивается буфетная для мытья групповой посуды. Групповые ячейки яслей в этих типах зданий независимо от характера эксплуатации сохраняют состав и площади помещений без изменения. Отличие заключается только в

том, что в дневных ячейках делаются холодные веранды, а в круглосуточных — отепленные спальни-веранды.

Иные площади игровой-столовой и веранды предусмотрены для ясельной группы в детском учреждении на 50 мест. В здании этой вместимости имеются помещения только одной ясельной группы в 25 детей с 2 подгруппами в 10 и 15 детей. Соответственно увеличивается площадь игровой-столовой до 62 м² /в виде двух смежных комнат площадью по 25 м² и 37 м²/ и веранды — до 40 м².

В групповую ячейку детского сада дневного пребывания входят: раздевальная — 15 м², групповая — 30 м², туалетная — 14 м², кроватная — 5 м² и буфетная — 3 м². При круглосуточном пребывании детей предусматривается два основных помещения — групповая и спальня-веранда, что влечет за собой существенное изменение в составе и площадях ячейки. Групповая вместо 62 м² проектируется так же, как и спальня-веранда в 50 м², исключается совсем кроватная, а буфетная устраивается в виде ниши на площади групповой.

Площади приведены при высоте помещений в 3,0 м. При сниженной высоте помещений до 2,5 м /например при использовании для строительства зданий детских яслей-садов индустриальных изделий крупнопанельных жилых домов площади игровых-столовых и групповых, в соответствии со СНиПом, должны быть увеличены на 20%.

Сходные по назначению помещения, в зависимости от того, к какой ячейке они относятся, — имеют разные названия. Так например, в ячейке яслей — игровой-столовая и приемная, аналогичные помещения в ячейке детского сада называются групповая и раздевальная.

Туалетные, имеющие одинаковое назначение в ячейке яслей и детского сада, оборудуются в соответствии с возрастными группами.

Планировочные схемы основных помещений приведены при различных приемах естественного освещения — при одностороннем, двухстороннем и угловом.

Все основные помещения групповой ячейки при оптимальной ориентации должны быть обращены на южную половину горизонта. Более гибким в этом отношении будет помещение с двухсторонним освещением, так как оно может быть ориентировано на юг той или иной стороной. При угловом освещении — на юг должны быть ориентированы большие оконные проемы.

Площади общих помещений установлены в зависимости от вместимости яслей-сада. Габаритные схемы пищеблока даны единые для яслей-сада с дневным и круглосуточным пребыванием детей.

Нормы освещенности помещений искусственным светом приведены в таблице I.

Таблица I
Нормы освещенности искусственным светом

| Наименование помещений | Наименьшая освещенность в люксах | | Уровень поверхности, к которой относится норма освещенности |
|--|----------------------------------|------------------------|---|
| | при люминесцентных лампах | при лампах накаливания | |
| Групповая игральная-столовая, комната для музыкальных и гимнастических занятий | 200 | 100 | Горизонтальная плоскость на уровне 0,5 м от пола |
| Приемная | 150 | 75 | То же 0,8 м |
| Раздевальная | 100 | 50 | на полу |
| Спальня-веранда, веранда | 75 | 30 | Горизонтальная плоскость на уровне 0,5 м от пола |
| Изолятор, комната для заболевших детей | 100 | 50 | |

В буфетной, приемной, раздевальной, изоляторе, комнате для заболевших детей, медицинской комнате, кабинете заведующего должно быть предусмотрено местное освещение.

В групповых, игровых-столовых, а также в помещениях, имеющих, местное освещение, тепельные розетки должны устанавливаться на высоте не менее 1,5 м от пола.

В нормах приведен набор мебели и оборудования ПКБ Латвийского Совнархоза, получивший I премию на выставке 1963 г. образцов мебели и оборудования общественных зданий. На листах указаны габариты образцов данного комплекта, откорректированы лишь размеры стульев для детей в соответствии с материалами Института гигиены детей и подростков АМН СССР. Кроме того добавлены несколько недостающих предметов из других наборов и предусмотрены варианты оборудования.

Расстановка мебели в игровой-столовой и групповой указана для различных режимов дня при отдельно стоящих предметах оборудования. В связи с этим в игровых-столовых и групповых поставлены раздаточный стол и шкаф для хранения посуды. При наличии ниш или помещений буфетных необходимо устраивать в них встроенные шкафы для хранения посуды, совмещенные с откидными или выдвижными столами для раздачи пищи.

При расстановке в помещениях кроватей расстояния между ними должны быть 10-20 см и минимальные проходы — 50 см.

Встроенное оборудование в виде шкафов-перегородок приведено на специальных листах с указанием расположения их в помещении, а также с указанием о возможности создания из их элементов предметов отдельной мебели.

В планировочных решениях туалетных приведены схемы с пристенным и островным расположением умывальников.

Раздел Н П 2.1 - 65 /ясли-сады/ включает проекты нормалей взаимосвязи помещений здания яслей-садов, помещений групповых ячеек, медицинских и хозяйственных помещений, пищеблоков, мебели и оборудования и шкафов-перегородок.

В дальнейшем раздел будет пополняться нормами искусственного освещения, отделки помещений,

санитарно-технического оборудования и др.

Разработанные нормалей предназначаются для использования в типовом и индивидуальном проектировании городских и сельских яслей-садов общего типа разной вместимости как дневного, так и круглосуточного пребывания детей.

Состав нормалей, методика их разработки и правила назначения размеров соответствуют изложенным выше общим правилам.

ПЕРЕЧЕНЬ ЛИСТОВ РАЗДЕЛА И П 2.1-65

"НОРМАЛЫ ПОМЕЩЕНИЙ ЯСЛЕЙ-САДОВ"

1. Схемы взаимосвязи помещений
Групповая ячейка и отдельные группы помещений
2. Игральная-столовая яслей. Габаритные схемы
3. Игральная столовая яслей. Каркасно-панельные конструкции и несущие продольные стены
4. Игральная-столовая яслей. Габаритные схемы
5. Игральная-столовая яслей. Каркасно-панельные конструкции, несущие поперечные стены
6. Групповая дневного детского сада.
Габаритные схемы
7. Групповая дневного детского сада
Каркасно-панельные конструкции и несущие продольные стены
8. Групповая дневного детского сада. Габаритные схемы
9. Групповая дневного детского сада. Каркасно-панельные конструкции, несущие поперечные стены.
10. Групповая круглосуточного детского сада
Габаритные схемы.
11. Групповая круглосуточного детского сада.
Каркасно-панельные конструкции, несущие продольные стены.
12. Веранды и спальни-веранды
Габаритные схемы.
13. Спальни-веранды. Каркасно-панельные конструкции, несущие поперечные и продольные стены
14. Приемная и раздевальная. Габаритные схемы
15. Туалетные комнаты. Габаритные схемы.
16. Зал для музыкальных и гимнастических занятий
17. Медицинские помещения. Габаритные схемы
18. Постирочные. Габаритные схемы
19. Пищеблок. Габаритные схемы и номенклатура оборудования
20. Пищеблок. Габаритные схемы
21. Пищеблок. Монтажные схемы установки технологического оборудования.
22. Мебель и оборудование.
Номенклатура и габариты оборудования
23. Мебель и оборудование. Габариты оборудования
24. Встроенное оборудование.

1 ЯСЛИ-САДЫ С ДНЕВНЫМ ПРЕБЫВАНИЕМ ДЕТЕЙ

СХЕМА ЯЧЕЙКИ
ДЕТСКОГО САДА



СХЕМА ПОСТИРОЧНОЙ

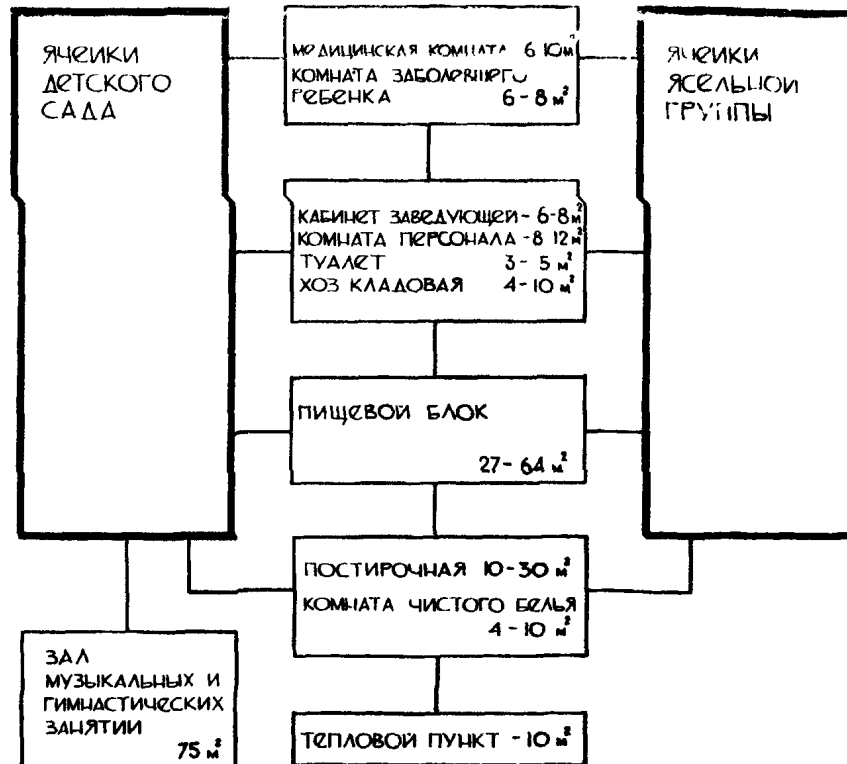
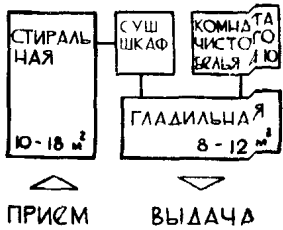


СХЕМА ЯЧЕЙКИ
ЯСЛЬНОЙ ГРУППЫ

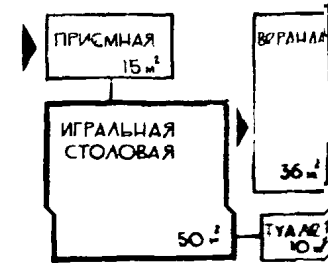
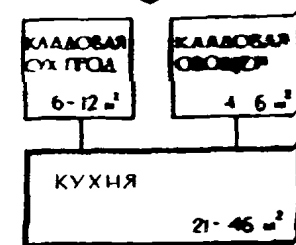


СХЕМА ПИЩЕВОГО
БЛОКА



2 ЯСЛИ-САДЫ С КРУГЛОСУТОЧНЫМ ПРЕБЫВАНИЕМ ДЕТЕЙ

СХЕМА ЯЧЕЙКИ
ДЕТСКОГО САДА



СХЕМА ИЗОЛЯТОРА

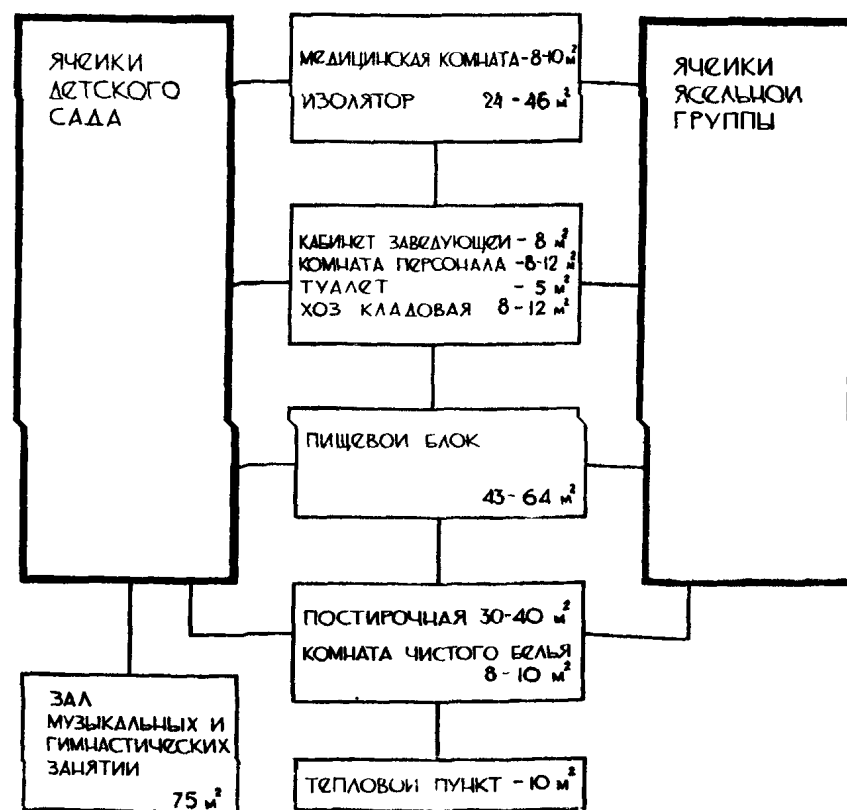
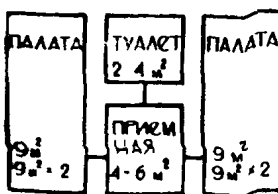


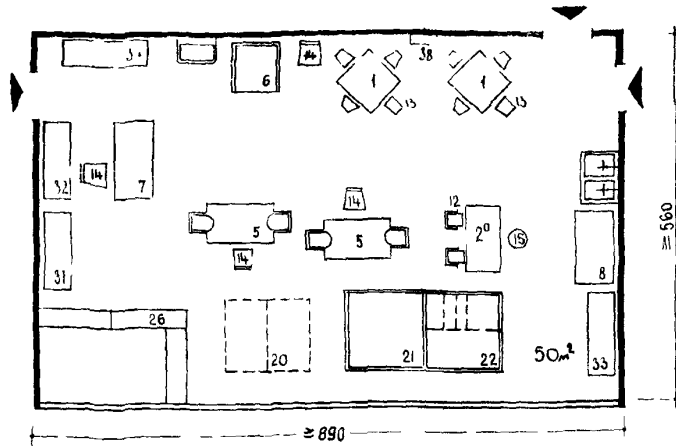
СХЕМА ЯЧЕЙКИ
ЯСЛЬНОЙ ГРУППЫ



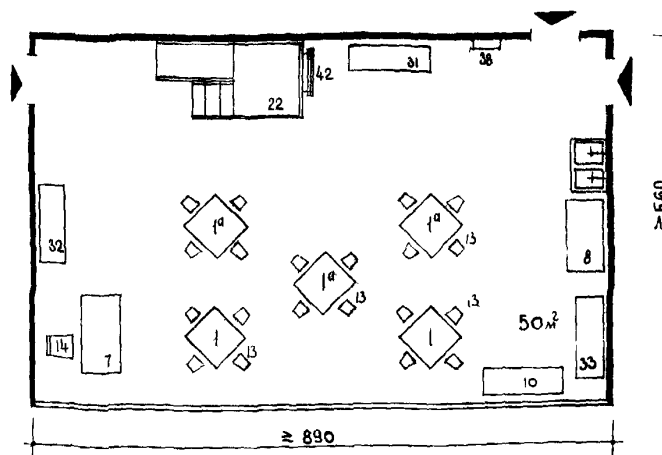
ПРИМЕЧАНИЕ

Схемы пищеблока и постирочной единые для яслей сада с дневным и круглосуточным пребыванием детей.

ВАРИАНТЫ РАССТАНОВКИ ОБОРУДОВАНИЯ ПРИ ОДНОСТОРОННЕМ ОСВЕЩЕНИИ МЛАДШАЯ ЯСЕЛЬНАЯ ГРУППА



СТАРШАЯ ЯСЕЛЬНАЯ ГРУППА

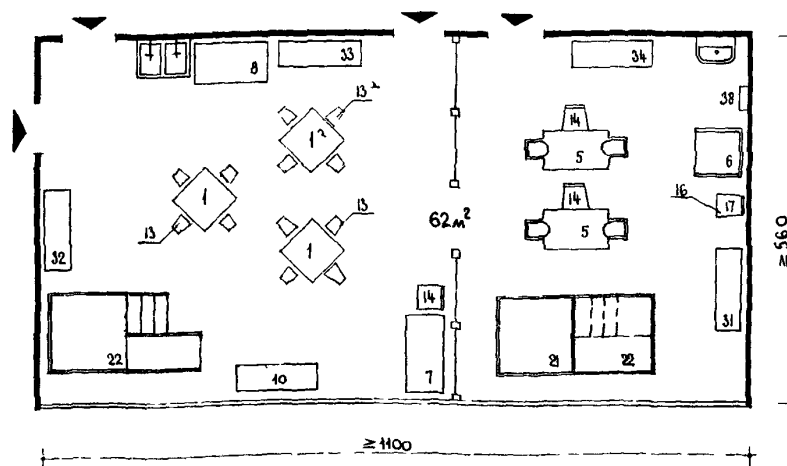


НОМЕНКЛАТУРА ОБОРУДОВАНИЯ

| №№ по таб. | НАИМЕНОВАНИЕ ОБОРУДОВАНИЯ | КОЛИЧЕСТВО НА ПОМЕЩЕНИЕ | | |
|-----------------|---|-------------------------|-----------|-------|
| | | МЛА ГРУППА | СТ ГРУППА | ПОДГР |
| 1 | СТОЛ ДЕТСКИЙ 4*МЕСТНЫЙ /N2 ПО ВЫСОТЕ/ | 2 | 2 | 2 |
| 1 ^а | СТОЛ ДЕТСКИЙ 4*МЕСТНЫЙ /N3 ПО ВЫСОТЕ/ | - | 3 | 1 |
| 2 ^а | СТОЛ ДЕТСКИЙ 2*МЕСТНЫЙ /N4 ПО ВЫСОТЕ/ | 1 | - | - |
| 5 | СТОЛ ДЛЯ КОРМЛЕНИЯ | 2 | - | 2 |
| 6 | СТОЛ ТУАЛЕТНЫЙ ПЕЛЕНАЛЬНЫЙ | 1 | - | 1 |
| 7 | СТОЛ СЕСТРЫ ВОСПИТАТЕЛЬНИЦЫ | 1 | 1 | 1 |
| 8 | СТОЛ РАЗДАТОЧНЫЙ | 1 | 1 | 1 |
| 10 | СТОЛ ПОДСТАВКА ДЛЯ УГОЛКА ЖИВОЙ ПРИРОДЫ | - | 1 | 1 |
| 12 | КРЕСЛО ДЕТСКОЕ | 2 | - | - |
| 13 | СТУЛ ДЕТСКИЙ /N2 ПО ВЫСОТЕ/ | 8 | 8 | 8 |
| 13 ^а | СТУЛ ДЕТСКИЙ /N3 ПО ВЫСОТЕ/ | - | 12 | 4 |
| 14 | СТУЛ ВОСПИТАТЕЛЯ | 1 | 1 | 1 |
| 15 | ТАБУРЕТ СПЕЦИАЛЬНЫЙ ДЛЯ ПЕРСОНАЛА | 1 | - | - |
| 20 | КРОВАТЬ-МАНЕЖ ИНДИВИДУАЛЬНЫЙ | 2 | - | - |
| 24 | МАНЕЖ ОБЩИЙ | 1 | - | - |
| 22 | ГОРКА-МАНЕЖ | 1 | 1 | 1 |
| 25 | МОСТИК | 1 | - | - |
| 26 | БАРЬЕР | 3 | - | - |
| 31 | ШКАФ ДЛЯ ХРАНЕНИЯ ИГРУШЕК | 1 | 1 | 1 |
| 32 | ШКАФ ДЛЯ ХРАНЕНИЯ ПОСОБИЙ | 1 | 1 | 1 |
| 33 | ШКАФ ДЛЯ ХРАНЕНИЯ ПОСУДЫ | 1 | 1 | 1 |
| 34 | ШКАФ ДЛЯ ХРАНЕНИЯ БЕЛЬЯ | 1 | - | 1 |
| 38 | ПОЛКА ДЛЯ ИГРУШЕК | 1 | 1 | 1 |
| 42 | ЛЕСЕНКА НАКЛОННАЯ | - | 1 | 1 |

ПРИМЕЧАНИЕ ОБЩИЙ ВИД ОБОРУДОВАНИЯ
СМ ЛИСТ № 22, 23.

ЯСЕЛЬНАЯ ГРУППА С 2МЯ ПОДГРУППАМИ



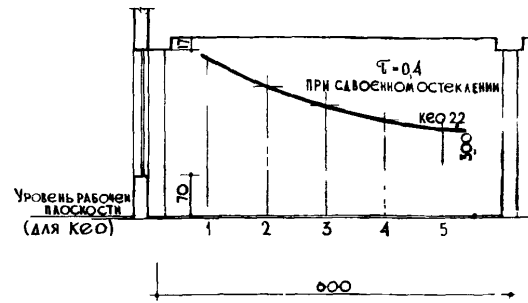
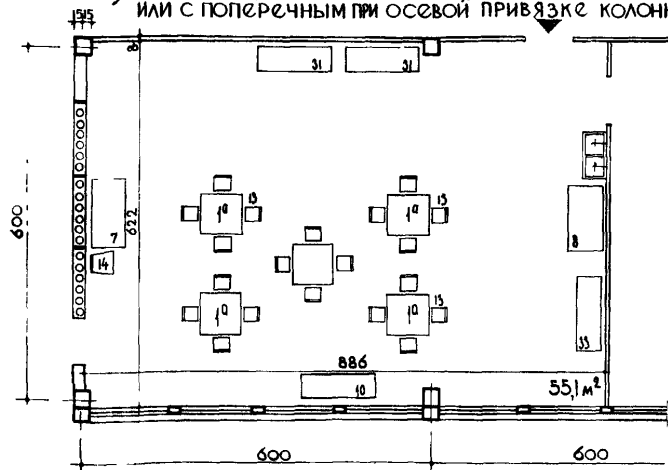
БУФЕТНАЯ ДЛЯ МЫТЬЯ ГРУППОВОЙ ПОСУДЫ УСТРАИВАЕТСЯ НА ПЛОЩАДИ ИГРЬАЛЬНО-СТОЛОВОЙ (ЖЕЛАТЕЛЬНО В НИШЕ СМ ЛИСТ № 24)

ПЛОЩАДЬ ИГРЬАЛЬНО-СТОЛОВОЙ - 50,0 м² и 62 м²
ДАНА ПО НОРМЕ ПРИ ВЫСОТЕ ПОМЕЩЕНИЯ - 3,0 м

ПЛАНИРОВОЧНЫЕ СХЕМЫ ПРИ ОДНОСТОРОННЕМ ОСВЕЩЕНИИ

1) КАРКАСНО-ПАНЕЛЬНЫЕ КОНСТРУКЦИИ

а) с продольным несущим ригелем
или с поперечным при осевой привязке колонн



ПОПЕРЕЧНЫЙ РАЗРЕЗ

ГРАФИК КЕО

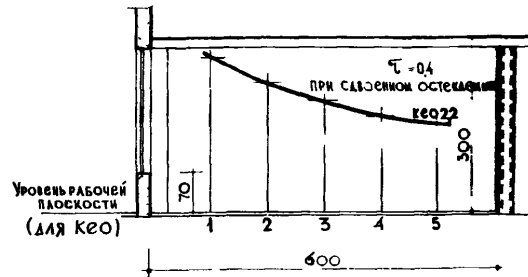
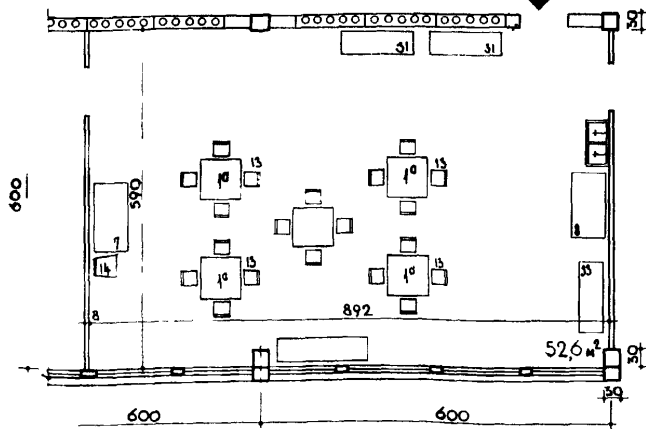
ПЛОЩАДЬ ИГРАЛЬНОЙ 55,1 м²

ПЛОЩАДЬ НА 1 РЕБЕНКА

СЪЕМ

ОБЪЕМ НА 1 РЕБЕНКА 8,3 м³

б) с поперечным несущим ригелем
при нулевой привязке колонн



ПОПЕРЕЧНЫЙ РАЗРЕЗ

ГРАФИК КЕО

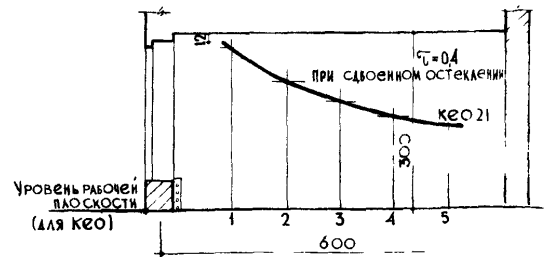
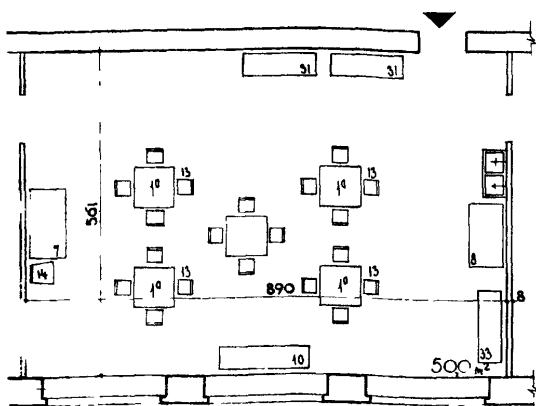
ПЛОЩАДЬ ИГРАЛЬНОЙ 52,6 м²

ПЛОЩАДЬ НА 1 РЕБЕНКА 2,6 м²

ОБЪЕМ 158,0 м³

ОБЪЕМ НА 1 РЕБЕНКА 7,9 м³

2) несущие продольные стены



ПОПЕРЕЧНЫЙ РАЗРЕЗ

ГРАФИК КЕО

ПЛОЩАДЬ ИГРАЛЬНОЙ 50,0 м²

ПЛОЩАДЬ НА 1 РЕБЕНКА 2,5 м²

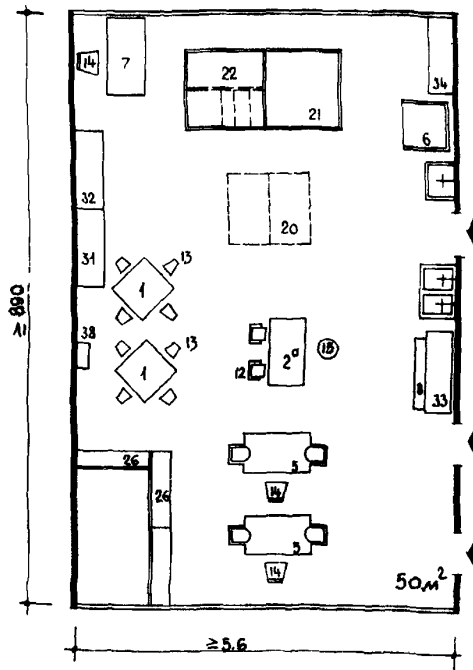
ОБЪЕМ 150,0 м³

ОБЪЕМ НА 1 РЕБЕНКА 7,5 м³

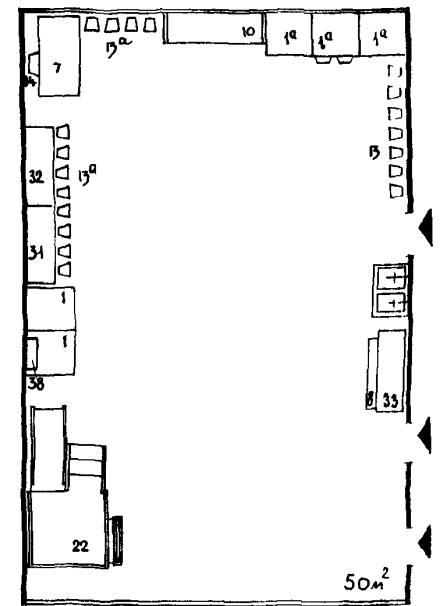
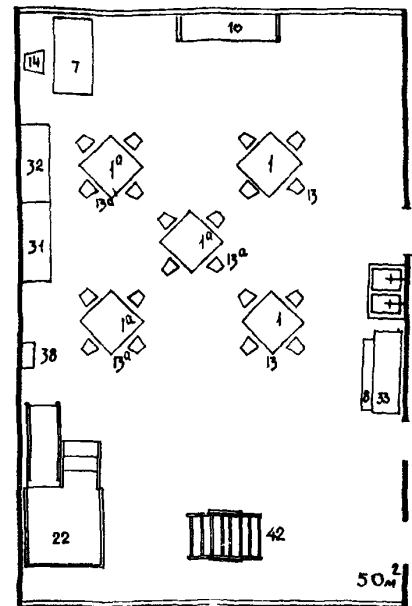
ВАРИАНТЫ РАССТАНОВКИ ОБОРУДОВАНИЯ

а) ПРИ ДВУХСТОРОННЕМ ОСВЕЩЕНИИ

МЛАДШАЯ ГРУППА

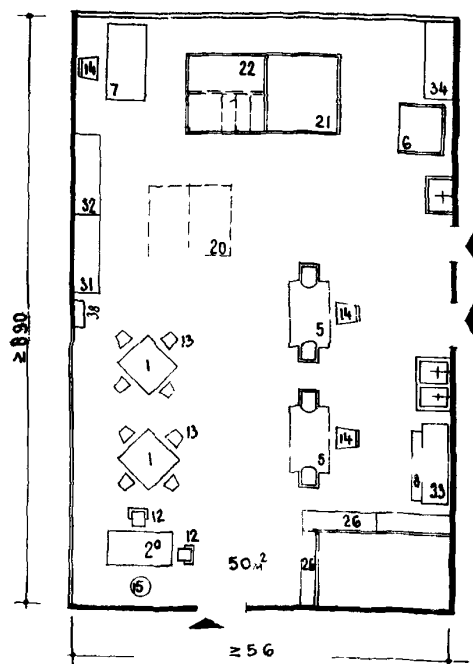


СТАРШАЯ ГРУППА

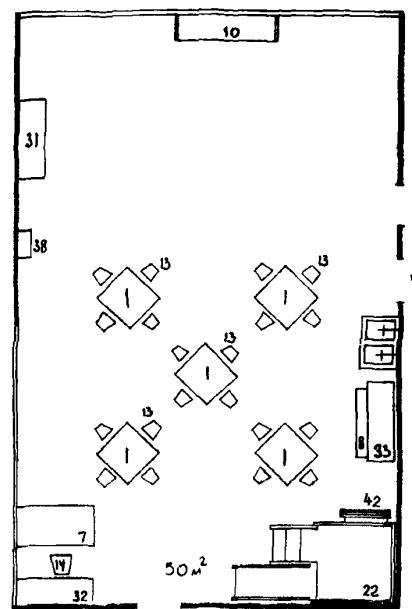


б) ПРИ УГЛОВОМ ОСВЕЩЕНИИ

МЛАДШАЯ ГРУППА



СТАРШАЯ ГРУППА



НОМЕНКЛАТУРА МЕБЕЛИ И ОБОРУДОВАНИЯ

| № п/п | НАИМЕНОВАНИЕ ОБОРУДОВАНИЯ | КОЛИЧЕСТВО НА ПОМЕЩЕНИЕ | |
|-------|-----------------------------------|-------------------------|-------|
| | | МЛ ГР | СТ ГР |
| 1 | СТОЛ ЧЕТЫРЕХМЕСТНЫЙ/№2 по высоте/ | 2 | 2 |
| 1а | СТОЛ ЧЕТЫРЕХМЕСТНЫЙ/№3 по высоте/ | - | 3 |
| 2а | СТОЛ ДВУХМЕСТНЫЙ/№4 по высоте/ | 1 | - |
| 7 | СТОЛ ДЛЯ КОРМЛЕНИЯ | 2 | - |
| 6 | СТОЛ ТУАЛЕТНЫЙ-ПЕЛЕНАЛЬНЫЙ | 1 | - |
| 7 | СТОЛ ВОСПИТАТЕЛЬНИЦЫ | 1 | 1 |
| 8 | СТОЛ РАЗДАТОЧНЫЙ | 1 | 1 |
| 10 | СТОЛ ДЛЯ АКВАРИУМА | - | 1 |
| 12 | КРЕСЛО ДЕТСКОЕ | 2 | - |
| 13 | СТУЛ ДЕТСКИЙ/№2 по высоте/ | 8 | 8 |
| 13а | СТУЛ ДЕТСКИЙ/№3 по высоте/ | - | 12 |
| 14 | СТУЛ ВОСПИТАТЕЛЬНИЦЫ | 1 | 1 |
| 15 | ТАБУРЕТ ДЛЯ ПЕРСОНАЛА | 1 | - |
| 20 | КРОВАТЬ-МАНЕЖ | 2 | - |
| 21 | МАНЕЖ ОБЩИЙ | 1 | - |
| 22 | МАНЕЖ-ГОРКА | 1 | 1 |
| 25 | МОСТИК | 1 | - |
| 26 | БАРЬЕР | 3 | - |
| 31 | ШКАФ ДЛЯ ХРАНЕНИЯ ИГРУШЕК | 1 | 1 |
| 32 | ШКАФ ДЛЯ ХРАНЕНИЯ ПОСОБИИ | 1 | 1 |
| 33 | ШКАФ ДЛЯ ХРАНЕНИЯ ПОСУДЫ | 1 | 1 |
| 34 | ШКАФ ДЛЯ ХРАНЕНИЯ БЕЛЬЯ | 1 | - |
| 38 | ПОЛОЧКА ДЛЯ ИГРУШЕК | 1 | 1 |
| 42 | ЛЕСЕНКА НАКЛОННАЯ | - | 1 |

ПРИМЕЧАНИЕ:
БУФЕТНАЯ ДЛЯ МЫТЬЯ ГРУППОВОЙ ПОСУДЫ УСТРАИВАЕТСЯ НА ПЛОЩАДИ ИГРАЛЬНОЙ-СТОЛОВОЙ/ЖЕЛАТЕЛЬНО В НИШЕ СМ ЛИСТ №24 /.

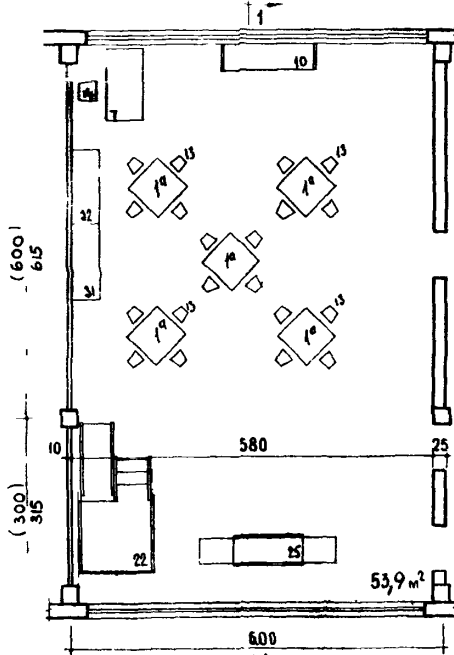
ПРИМЕЧАНИЕ. ОБЩИЙ ВИД ОБОРУДОВАНИЯ СМ ЛИСТ №22, 23

ПЛОЩАДЬ ИГРАЛЬНОЙ-СТОЛОВОЙ - 50,0 м²
ДАНА ПО НОРМЕ ПРИ ВЫСОТЕ ПОМЕЩЕНИЯ - 3,0 м

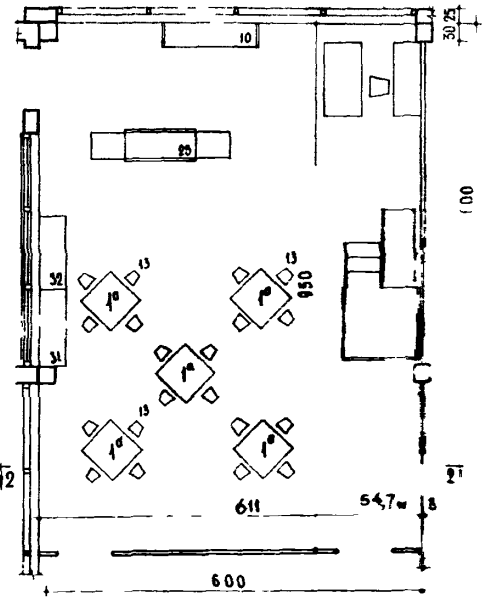
ПЛАНИРОВОЧНЫЕ СХЕМЫ ПРИ ДВУХСТОРОННЕМ И УГЛОВОМ ОСВЕЩЕНИИ

КАРКАСНО - ПАНЕЛЬНЫЕ КОНСТРУКЦИИ

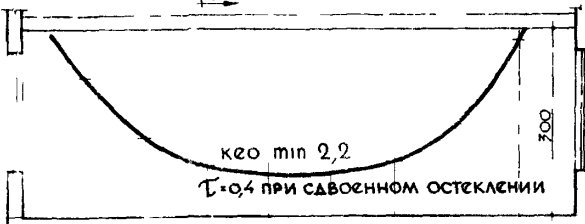
С ПОПЕРЕЧНЫМ НЕСУЩИМ
РИГЕЛЕМ / ПРИ НУЛЕВОЙ
ПРИВЯЗКЕ КРАЙНИХ КОЛОНН /



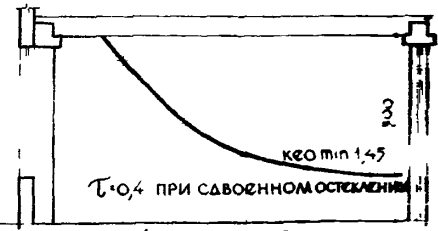
ПЛОЩАДЬ ИГРЬНОЙ-СТОЛОВОЙ - 54,7 м²
ПЛОЩАДЬ НА ОДНОГО РЕБЕНКА - 27,3 м²
ОБЪЕМ - 162,9 м³
ОБЪЕМ НА ОДНОГО РЕБЕНКА - 8,1 м³



ПЛОЩАДЬ ИГРЬНОЙ-СТОЛОВОЙ - 53,9 м²
ПЛОЩАДЬ НА ОДНОГО РЕБЕНКА - 26,9 м²
ОБЪЕМ - 161,7 м³
ОБЪЕМ НА ОДНОГО РЕБЕНКА - 8,1 м³

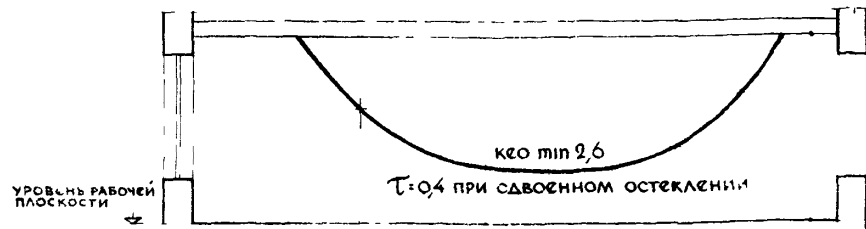
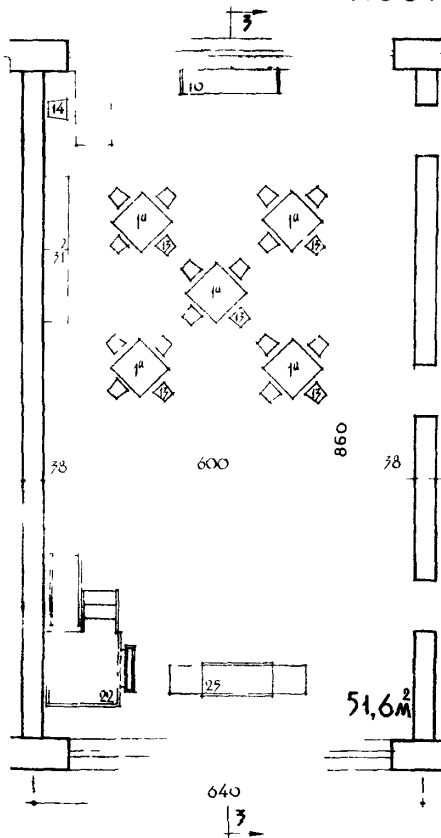


ПРОДОЛЬНЫЙ РАЗРЕЗ 1-1. ГРАФИК КСО



ПОПЕРЕЧНЫЙ РАЗРЕЗ 2-2 ГРАФИК КСО

НЕСУЩИЕ ПОПЕРЕЧНЫЕ СТЕНЫ



ПРОДОЛЬНЫЙ РАЗРЕЗ 3-3 ГРАФИК КСО

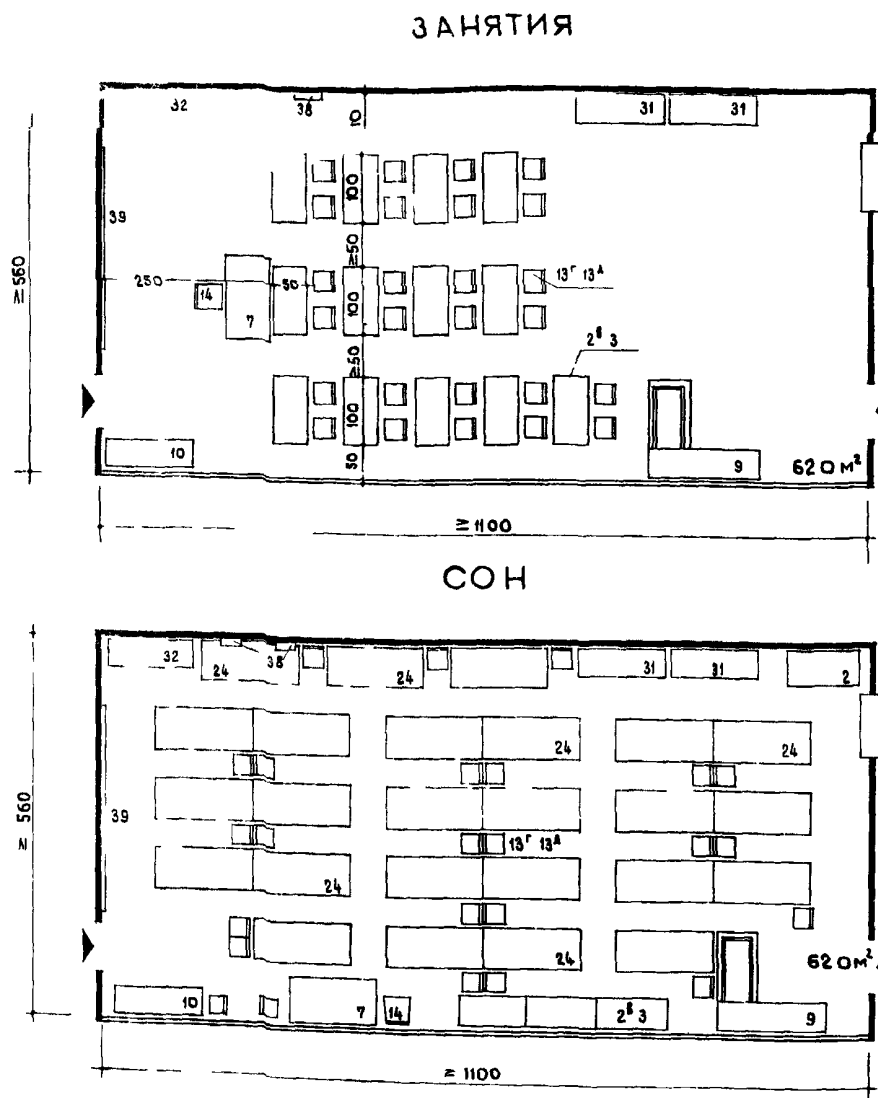
ПЛОЩАДЬ ИГРЬНОЙ - СТОЛОВОЙ - 51,6 м²
ПЛОЩАДЬ НА ОДНОГО РЕБЕНКА - 25,8 м²
ОБЪЕМ - 154,8 м³
ОБЪЕМ НА ОДНОГО РЕБЕНКА - 7,74 м³

ПРИМЕЧАНИЕ:

В СКОБКАХ УКАЗАНЫ РАЗМЕРЫ
ПРИ ОСЕВОЙ ПРИВЯЗКЕ КРАЙНИХ
КОЛОНН

ВАРИАНТ РАССТАНОВКИ ОБОРУДОВАНИЯ ПРИ ОДНОСТОРОННЕМ ОСВЕЩЕНИИ

① СТАРШАЯ И СРЕДНЯЯ ГРУППЫ

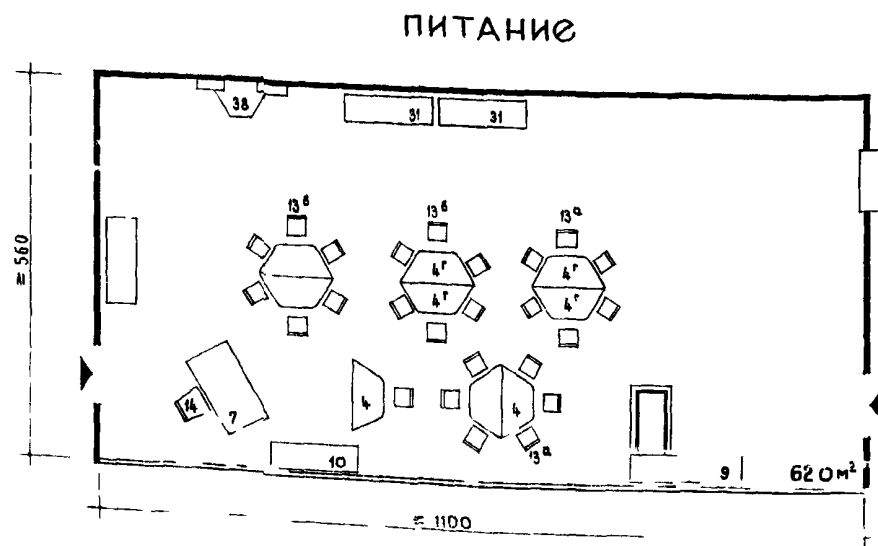


НОМЕНКЛАТУРА МЕБЕЛИ И ОБОРУДОВАНИЯ

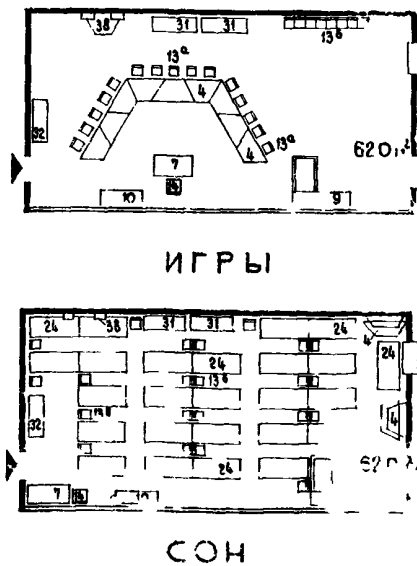
| № п/п | НАИМЕНОВАНИЕ ОБОРУДОВАНИЯ | КОЛИЧЕСТВО НА ПОМЕЩЕНИЕ | | | |
|-----------------|---|-------------------------|-------|-------|-------|
| | | МА ГР | СР ГР | СТ ГР | СТ ГР |
| 2 | СТОЛ 2 ^х МЕСТНЫЙ БЕЗ ЯЩИКОВ / №3 ПО ВЫС. | 0 | - | - | - |
| 2 ^а | СТОЛ 2 ^х МЕСТНЫЙ БЕЗ ЯЩИКОВ / №4 ПО ВЫС. | 7 | 0 | - | - |
| 2 ^б | СТОЛ 2 ^х МЕСТНЫЙ БЕЗ ЯЩИКОВ / №5 ПО ВЫС. | - | 7 | 0 | - |
| 2 ^в | СТОЛ 2 ^х МЕСТНЫЙ БЕЗ ЯЩИКОВ / №6 ПО ВЫС. | - | - | 7 | 6 |
| 3 | СТОЛ 2 ^х МЕСТН И С 2 ^х ЯЩИКАМИ / №7 ПО ВЫС. | - | - | - | 7 |
| 4 | СТОЛ С ТРАПЕЦИЕВИДНОЙ КРЫШКОЙ / №3 ПО ВЫС. | 6 | - | - | - |
| 4 ^а | СТОЛ С ТРАПЕЦИЕВИДНОЙ КРЫШКОЙ / №4 ПО ВЫС. | 7 | - | - | - |
| 7 | СТОЛ ВОСПИТАТЕЛЬНИЦЫ | 1 | 1 | 1 | 1 |
| 9 | СТОЛ ДЛЯ ТЕРРАРИУМА С ПОДСТАВКОЙ ДЛЯ ИГРЫ С ВОДОЙ | 1 | 1 | 1 | 1 |
| 10 | СТОЛ ДЛЯ АКВАРИУМА | 1 | 1 | 1 | 1 |
| 13 ^а | СТУЛ ДЕТСКИЙ / №3 ПО ВЫСОТЕ | 12 | - | - | - |
| 13 ^б | СТУЛ ДЕТСКИЙ / №4 ПО ВЫСОТЕ | - | 12 | - | - |
| 13 ^в | СТУЛ ДЕТСКИЙ / №5 ПО ВЫСОТЕ | - | - | 12 | - |
| 13 ^г | СТУЛ ДЕТСКИЙ / №6 ПО ВЫСОТЕ | - | - | - | 12 |
| 13 ^д | СТУЛ ДЕТСКИЙ / №7 ПО ВЫСОТЕ | - | - | - | 13 |
| 14 | СТУЛ ВОСПИТАТЕЛЬНИЦЫ | 1 | 1 | 1 | 1 |
| 24 | КРОВАТЬ | 25 | 25 | 25 | 25 |
| 31 | ШКАФ ДЛЯ ХРАНЕНИЯ ИГРУШЕК | 2 | 2 | 2 | 2 |
| 32 | ШКАФ ДЛЯ ХРАНЕНИЯ ПОСОБИИ | 1 | 1 | 1 | 1 |
| 38 | ПОЛКА ДЛЯ ИГРУШЕК | 1-2 | 1-2 | 1-2 | - |
| 39 | ДОСКА НАСТЕННАЯ | - | 1 | 1 | 1 |

ПРИМЕЧАНИЕ ОБЩИЙ ВИД ОБОРУДОВАНИЯ СМ ЛИСТ №2

② МЛАДШАЯ ГРУППА



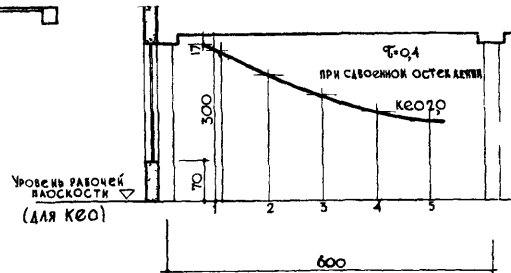
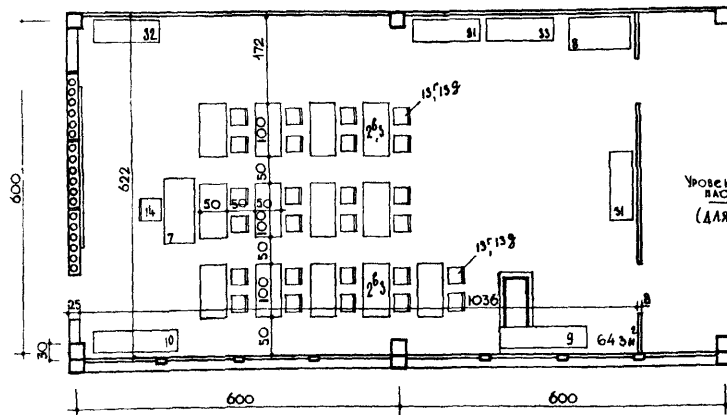
ПРИМЕЧАНИЕ ПЛОЩАДЬ ГРУППОВОЙ 620 м² ДАНА ПО НОРМЕ ПРИ ВЫСОТЕ ПОМЕЩЕНИЯ 3,0 м



ПЛАНИРОВОЧНЫЕ СХЕМЫ ПРИ ОДНОСТОРОННЕМ ОСВЕЩЕНИИ

1) КАРКАСНО-ПАНЕЛЬНЫЕ КОНСТРУКЦИИ

а) с продольным несущим ригелем
или с поперечным при осевой привязке колонн

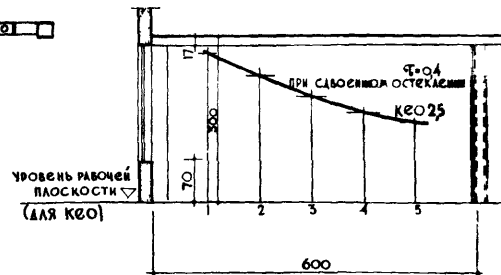
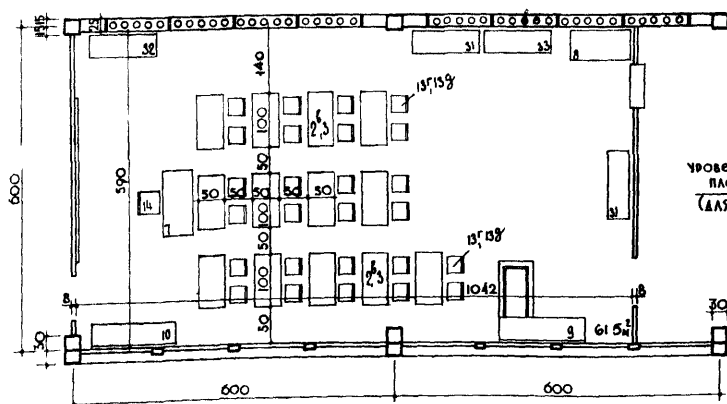


ПОПЕРЕЧНЫЙ РАЗРЕЗ

ГРАФИК КЭО

| | |
|--------------------|---------------------|
| Площадь групповой | 64,3 м ² |
| Площадь на ребенка | 2,6 м ² |
| Объем | 1930 м ³ |
| Объем на ребенка | 7,7 м ³ |

б) с поперечным несущим ригелем
при нулевой привязке крайних колонн

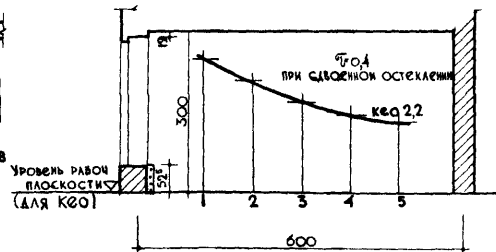
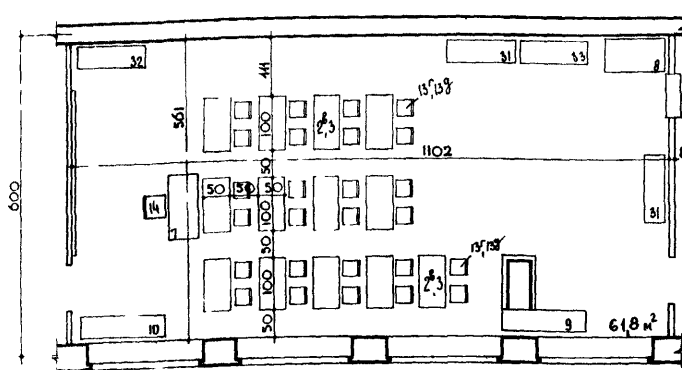


ПОПЕРЕЧНЫЙ РАЗРЕЗ

ГРАФИК КЭО

| | |
|--------------------|---------------------|
| Площадь групповой | 61,5 м ² |
| Площадь на ребенка | 2,4 м ² |
| Объем | 1840 м ³ |
| Объем на ребенка | 7,4 м ³ |

2) НЕСУЩИЕ ПРОДОЛЬНЫЕ СТЕНЫ

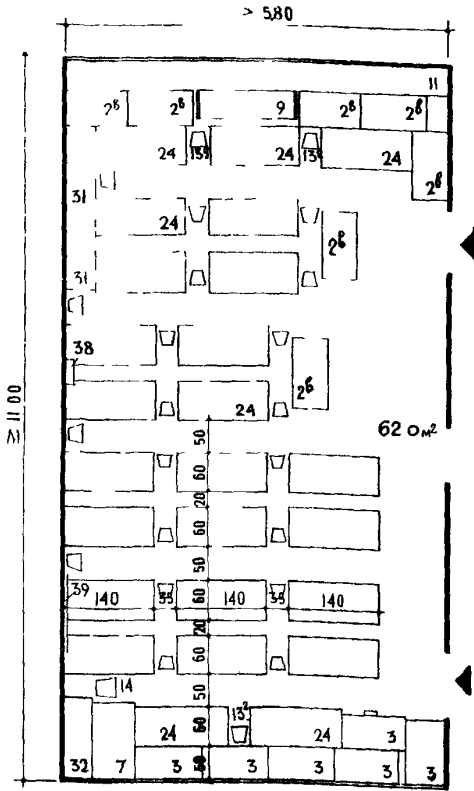


ПОПЕРЕЧНЫЙ РАЗРЕЗ

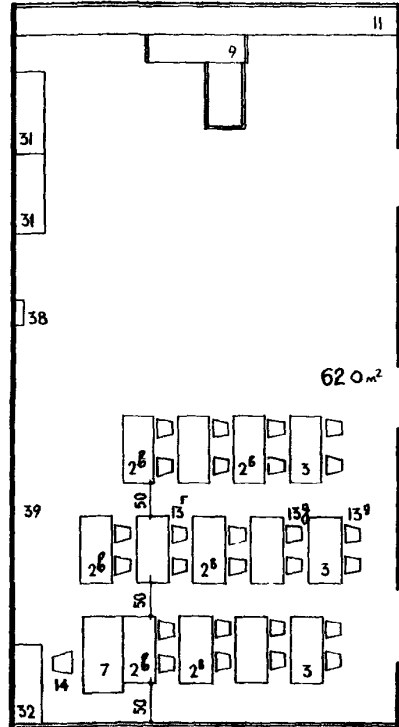
ГРАФИК КЭО

| | |
|--------------------|---------------------|
| Площадь групповой | 61,8 м ² |
| Площадь на ребенка | 2,5 м ² |
| Объем | 1850 м ³ |
| Объем на ребенка | 7,4 м ³ |

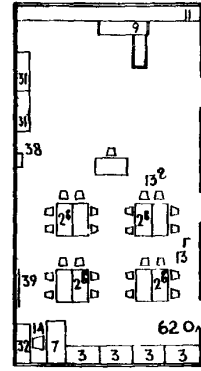
ВАРИАНТЫ РАССТАНОВКИ ОБОРУДОВАНИЯ ПРИ ДВУХСТОРОННЕМ ОСВЕЩЕНИИ СТАРШАЯ И СРЕДНЯЯ ГРУППЫ



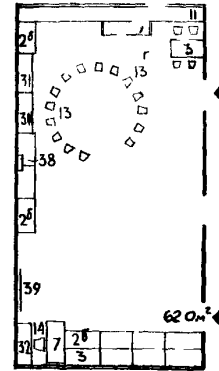
СОИ



ЗАНЯТИЯ



ПИТАНИЕ



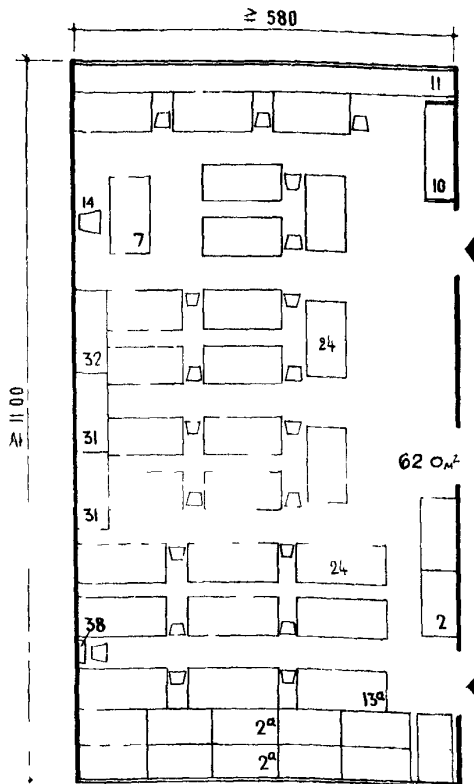
ИГРЫ

НОМЕНКЛАТУРА МЕБЕЛИ И ОБОРУДОВАНИЯ

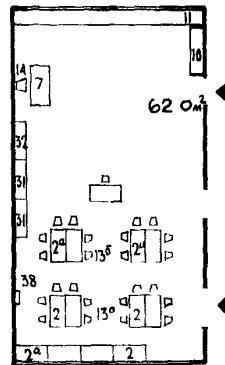
| №№ п.п. | НАИМЕНОВАНИЕ ОБОРУДОВАНИЯ | КОЛИЧЕСТВО НА ПОМЕЩЕНИИ | | | |
|-----------------|--|----------------------------|-------|-------|-------|
| | | МАТ | СРП | СРГ | СТР |
| 2 | СТОЛ 2 ^х МЕСТНЫЙ БЕЗ ЯЩИКОВ/Н3 ПО ВЫСОТЕ/ | 6 | - | - | - |
| 2 ^а | СТОЛ 2 ^х МЕСТНЫЙ БЕЗ ЯЩИКОВ/Н4 ПО ВЫСОТЕ/ | 7 | 6 | - | - |
| 2 ^б | СТОЛ 2 ^х МЕСТНЫЙ БЕЗ ЯЩИКОВ/Н5 ПО ВЫСОТЕ/ | - | 7 | 6 | - |
| 2 ^в | СТОЛ 2 ^х МЕСТНЫЙ БЕЗ ЯЩИКОВ/Н6 ПО ВЫСОТЕ/ | - | - | 7 | 6 |
| 3 | СТОЛ 2 ^х МЕСТНЫЙ С 2 ^м ЯЩИКАМИ/Н7 ПО ВЫСОТЕ/ | - | - | - | 7 |
| 4 | СТОЛ СТРАПЕЦЕВИДНОЙ КРЫШКОЙ/Н3 ПО ВЫС/ | 6 | - | - | - |
| 4 ^г | СТОЛ СТРАПЕЦЕВИДНОЙ КРЫШКОЙ/Н4 ПО ВЫС/ | 7 | - | - | - |
| 7 | СТОЛ ВОСПИТАТЕЛЬНИЦЫ | 1 | 1 | 1 | 1 |
| 9 | СТОЛ ДЛЯ ТЕРРАРИУМА С ПОДСТАВКОЙ ДЛЯ ИГРЫ С ВОДОЙ | 1 | 1 | 1 | 1 |
| 10 | СТОЛ ДЛЯ АКВАРИУМА | 1 | 1 | 1 | 1 |
| 11 | СТОЛ ПОДОКОННЫЙ ЛЕНТОЧНЫЙ | 1 доп | 1 доп | 1 доп | 1 доп |
| 13 ^а | СТУЛ ДЕТСКИЙ/Н3 ПО ВЫСОТЕ/ | 12 | - | - | - |
| 13 ^б | СТУЛ ДЕТСКИЙ/Н4 ПО ВЫСОТЕ/ | 13 | 12 | - | - |
| 13 ^в | СТУЛ ДЕТСКИЙ/Н5 ПО ВЫСОТЕ/ | - | 13 | 12 | - |
| 13 ^г | СТУЛ ДЕТСКИЙ/Н6 ПО ВЫСОТЕ/ | - | - | 13 | 12 |
| 13 ^д | СТУЛ ДЕТСКИЙ/Н7 ПО ВЫСОТЕ/ | - | - | - | 13 |
| 14 | СТУЛ ВОСПИТАТЕЛЬНИЦЫ | 1 | 1 | 1 | 1 |
| 24 | КРОВАТЬ | 25 | 25 | 25 | 25 |
| 31 | ШКАФ ДЛЯ ХРАНЕНИЯ ИГРУШЕК | 2 | 2 | 2 | 2 |
| 32 | ШКАФ ДЛЯ ХРАНЕНИЯ ПОСОБИЙ | 1 | 1 | 1 | 1 |
| 38 | ПОЛКА ДЛЯ ИГРУШЕК | 1-2 | 1-2 | 1-2 | 1-2 |
| 39 | ДОСКА НАСТЕННАЯ | - | 1 | 1 | 1 |

ПРИМЕЧАНИЕ: ОБЩИЙ ВИД ОБОРУДОВАНИЯ СМ ЛИСТЫ № 22, 23

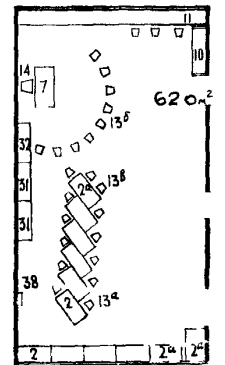
ПЛОЩАДЬ ГРУППОВОЙ — 62,0 м²
ДАНА ПО НОРМЕ ПРИ
ВЫСОТЕ ПОМЕЩЕНИЯ — 3,0 м²



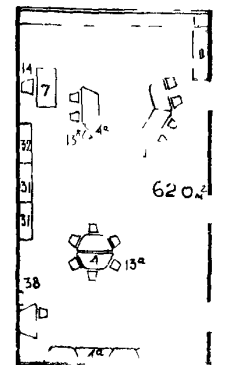
СОИ



ПИТАНИЕ



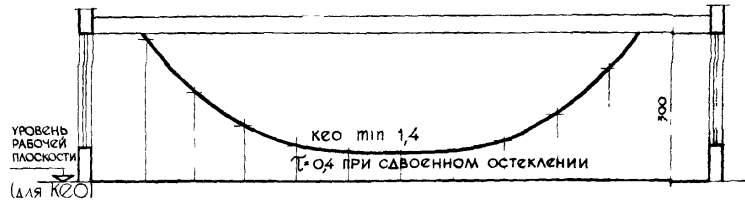
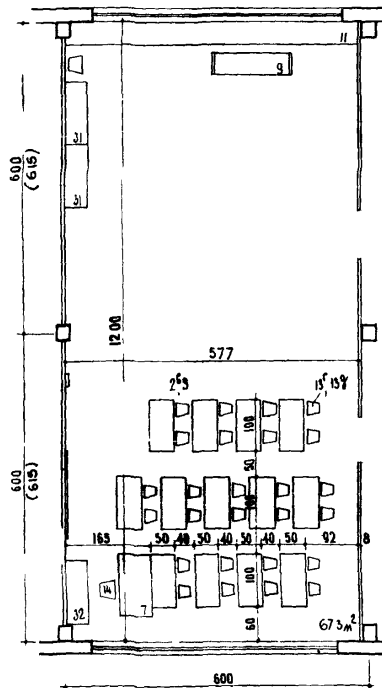
ТИХИЕ ИГРЫ



ТИХИЕ ИГРЫ
(ВАРИАНТ СЪЕДУЛОР)

ПЛАНИРОВОЧНЫЕ СХЕМЫ ПРИ ДВУХСТОРОННЕМ И УГЛОВОМ ОСВЕЩЕНИИ

КАРКАСНО - ПАНЕЛЬНЫЕ КОНСТРУКЦИИ С ПОПЕРЕЧНЫМ НЕСУЩИМ РИГЕЛЕМ
/ ПРИ НУЛЕВОЙ ПРИВЯЗКЕ КРАЙНИХ КОЛОНН /



ПРОДОЛЬНЫЙ РАЗРЕЗ. ГРАФИК КЕО

| | |
|---------------------------|-----------------------|
| ПЛОЩАДЬ ГРУППОВОЙ | - 67,3 м ² |
| ПЛОЩАДЬ НА ОДНОГО РЕБЕНКА | - 2,69 м ² |
| ОБЪЕМ | - 2019 м ³ |
| ОБЪЕМ НА ОДНОГО РЕБЕНКА | - 8,1 м ³ |

НЕСУЩИЕ ПОПЕРЕЧНЫЕ СТЕНЫ

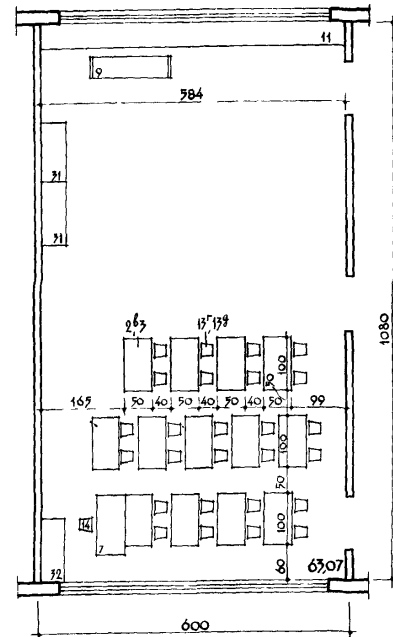


ПРОДОЛЬНЫЙ РАЗРЕЗ. ГРАФИК КЕО.

| | |
|---------------------------|-----------------------|
| ПЛОЩАДЬ ГРУППОВОЙ | - 61,5 м ² |
| ПЛОЩАДЬ НА ОДНОГО РЕБЕНКА | - 2,46 м ² |
| ОБЪЕМ | - 1869 м ³ |
| ОБЪЕМ НА ОДНОГО РЕБЕНКА | - 7,5 м ³ |

ПРИМЕЧАНИЕ:

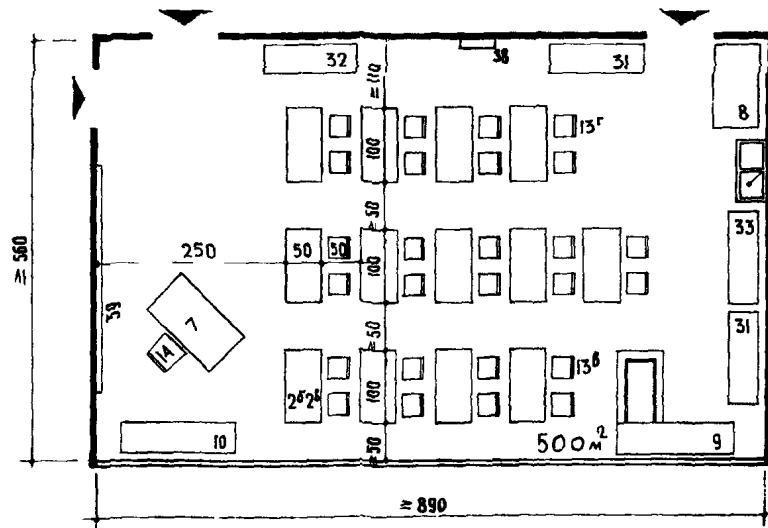
В СКОБКАХ УКАЗАНЫ РАЗМЕРЫ
ПРИ ОСЕВОЙ ПРИВЯЗКЕ КРАЙНИХ
КОЛОНН



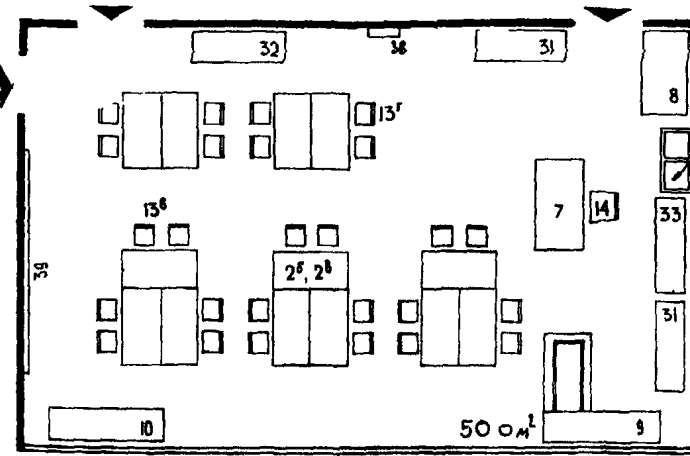
ВАРИАНТ РАССТАНОВКИ ОБОРУДОВАНИЯ ПРИ ОДНОСТОРОННЕМ ОСВЕЩЕНИИ

① СТАРШАЯ И СРЕДНЯЯ ГРУППЫ

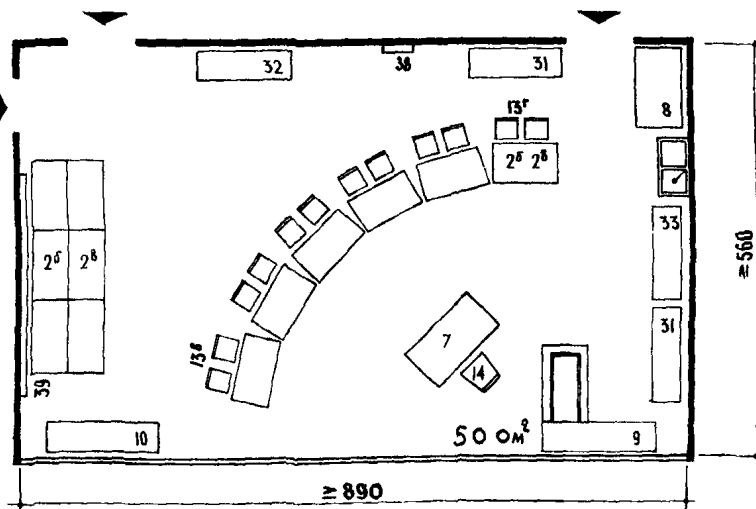
ЗАНЯТИЯ



ПИТАНИЕ



ИГРЫ

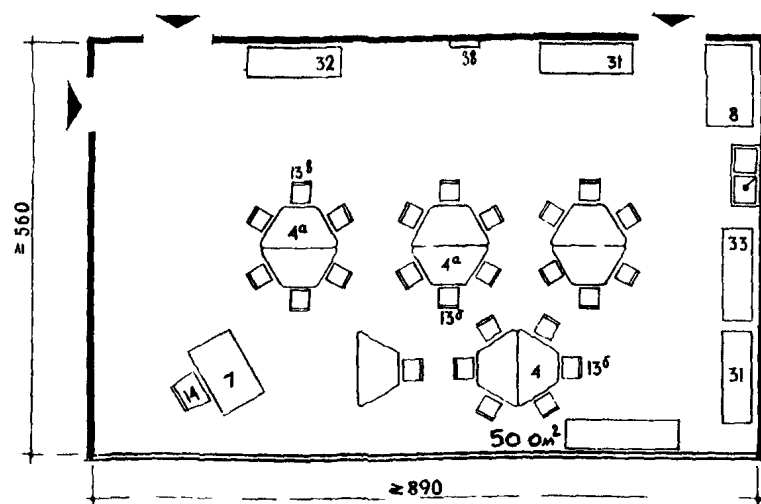


НОМЕНКЛАТУРА ОБОРУДОВАНИЯ

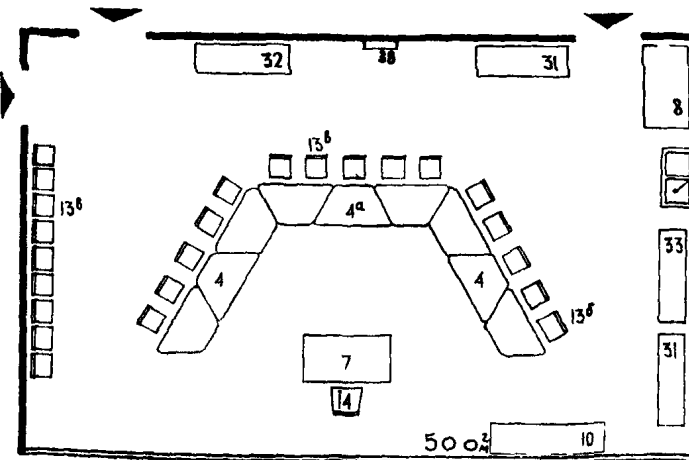
| №№ пп | НАИМЕНОВАНИЕ ОБОРУДОВАНИЯ | КОЛИЧЕСТВО НА ПОМЕЩЕНИЕ | | | |
|-----------------|---|----------------------------|-----|-----|-----|
| | | МА | СР | СТ | ГР |
| 2 | СТОЛ 2 ^х МЕСТНЫЙ БЕЗ ЯЩИКОВ (№3 ПО ВЫСОТЕ) | 6 | - | - | - |
| 2 ^а | СТОЛ 2 ^х МЕСТНЫЙ БЕЗ ЯЩИКОВ №4 | 7 | 6 | - | - |
| 2 ^б | СТОЛ 2 ^х МЕСТНЫЙ БЕЗ ЯЩИКОВ №5 | - | 7 | 6 | - |
| 2 ^в | СТОЛ 2 ^х МЕСТНЫЙ БЕЗ ЯЩИКОВ №6 | - | - | 7 | 6 |
| 3 | СТОЛ 2 ^х МЕСТНЫЙ С 2 ^х ЯЩИКАМИ №7 | - | - | - | 7 |
| 4 | СТОЛ С ТРАПЕЦИЕВИДНОЙ КРЫШКОЙ №3 | 6 | - | - | - |
| 4 ^г | СТОЛ С ТРАПЕЦИЕВИДНОЙ КРЫШКОЙ №4 | 7 | - | - | - |
| 7 | СТОЛ ВОСПИТАТЕЛЬНИЦЫ | 1 | 1 | 1 | 1 |
| 8 | СТОЛ РАЗДАТОЧНЫЙ | 1 | 1 | 1 | 1 |
| 9 | СТОЛ ДЛЯ ТЕРРАРИУМА С ПОДСТАВКОЙ ДЛЯ ИГРЫ С ВОДОЙ | 1 | 1 | 1 | 1 |
| 10 | СТОЛ ДЛЯ АКВАРИУМА | 1 | 1 | 1 | 1 |
| 13 ^а | СТУЛ ДЕТСКИЙ (№3 ПО ВЫСОТЕ) | 12 | - | - | - |
| 13 ^б | СТУЛ ДЕТСКИЙ №4 | 13 | 12 | - | - |
| 13 ^в | СТУЛ ДЕТСКИЙ №5 | - | 13 | 12 | - |
| 13 ^г | СТУЛ ДЕТСКИЙ №6 | - | - | 13 | 12 |
| 13 ^д | СТУЛ ДЕТСКИЙ №7 | - | - | - | 13 |
| 14 | СТУЛ ВОСПИТАТЕЛЯ | 1 | 1 | 1 | 1 |
| 31 | ШКАФ ДЛЯ ХРАНЕНИЯ ИГРУШЕК | 2 | 2 | 2 | 2 |
| 32 | ШКАФ ДЛЯ ХРАНЕНИЯ ПОСОБИЙ | 1 | 1 | 1 | 1 |
| 33 | ШКАФ ДЛЯ ХРАНЕНИЯ ПОСУДЫ | 1 | 1 | 1 | 1 |
| 38 | ПОЛКА ДЛЯ ИГРУШЕК | 1-2 | 1-2 | 1-2 | 1-2 |
| 39 | ДОСКА НАСТЕННАЯ | - | 1 | 1 | 1 |

② МЛАДШАЯ ГРУППА

ПИТАНИЕ



ИГРЫ



ПРИМЕЧАНИЕ:
ОБЩИЙ ВИД ОБОРУДОВАНИЯ
СМ ЛИСТ №№22,23

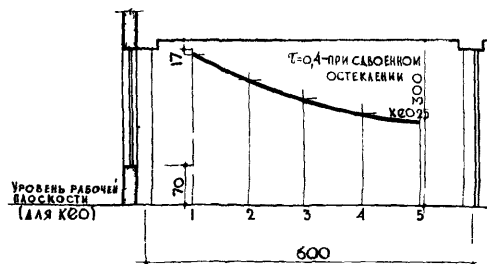
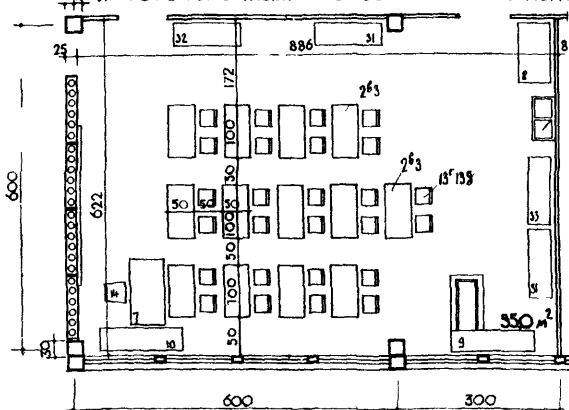
БУФЕТНАЯ ДЛЯ МЫТЬЯ ГРУППОВОЙ ПОСУДЫ
УСТРАИВАЕТСЯ НА ПЛОЩАДИ ГРУППОВОЙ (ЖЕ-
ЛАТЕЛЬНО В НИШЕ СМ ЛИСТ №24)

ПЛОЩАДЬ ГРУППОВОЙ 50 м² ДАНА ПО НОРМЕ ПРИ ВЫСОТЕ ПОМЕЩЕНИЯ 3,0 м

ПЛАНИРОВОЧНЫЕ СХЕМЫ ПРИ ОДНОСТОРОННЕМ ОСВЕЩЕНИИ

1) КАРКАСНО-ПАНЕЛЬНЫЕ КОНСТРУКЦИИ

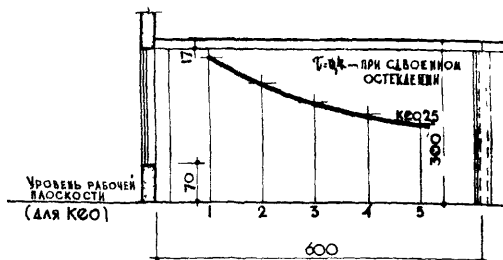
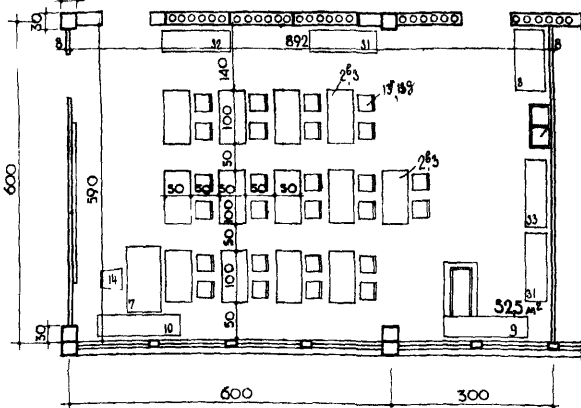
а) С ПРОДОЛЬНЫМ НЕСУЩИМ РИГЕЛЕМ
ИЛИ С ПОПЕРЕЧНЫМ ПРИОСЕВОЙ ПРИВЯЗКЕ КОЛОНН



ПОПЕРЕЧНЫЙ РАЗРЕЗ
ГРАФИК КЕО

ПЛОЩАДЬ ГРУППОВОЙ — 55,0 м²
ПЛОЩАДЬ НА 1 РЕБЕНКА — 2,2 м²
ОБЪЕМ — 165,0 м³
ОБЪЕМ НА 1 РЕБЕНКА — 6,6 м³

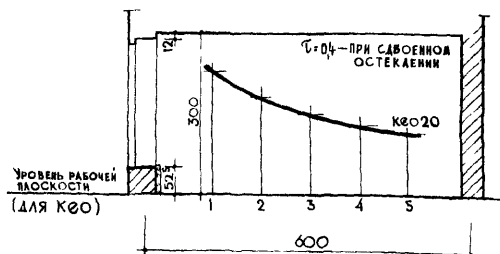
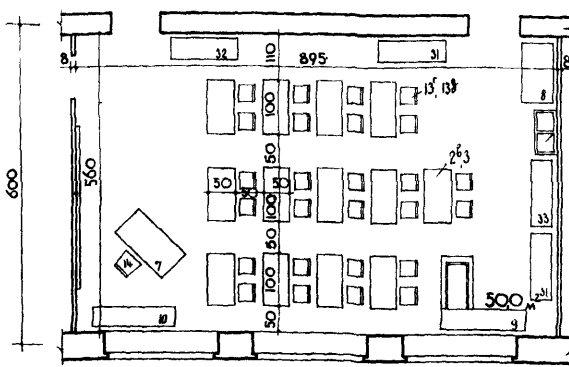
б) С ПОПЕРЕЧНЫМ НЕСУЩИМ РИГЕЛЕМ
ПРИ НУЛЕВОЙ ПРИВЯЗКЕ КРАЙНИХ КОЛОНН



ПОПЕРЕЧНЫЙ РАЗРЕЗ
ГРАФИК КЕО

ПЛОЩАДЬ ГРУППОВОЙ — 52,5 м²
ПЛОЩАДЬ НА 1 РЕБЕНКА — 2,1 м²
ОБЪЕМ — 157,5 м³
ОБЪЕМ НА 1 РЕБЕНКА — 6,3 м³

2) НЕСУЩИЕ ПРОДОЛЬНЫЕ СТЕНЫ

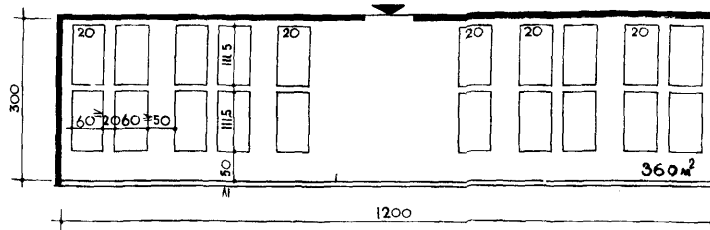


ПОПЕРЕЧНЫЙ РАЗРЕЗ
ГРАФИК КЕО

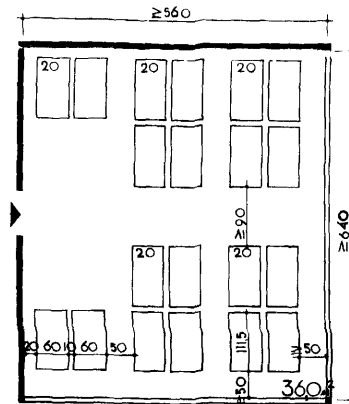
ПЛОЩАДЬ ГРУППОВОЙ — 500 м²
ПЛОЩАДЬ НА 1 РЕБЕНКА — 2,0 м²
ОБЪЕМ — 1500 м³
ОБЪЕМ НА 1 РЕБЕНКА — 9,0 м³

1) ВЕРАНДА ИЛИ СПАЛЬНЯ — ВЕРАНДА ЯСЛЬНОЙ ГРУППЫ

а) ПРИ ОДНОСТОРОННЕМ ОСВЕЩЕНИИ

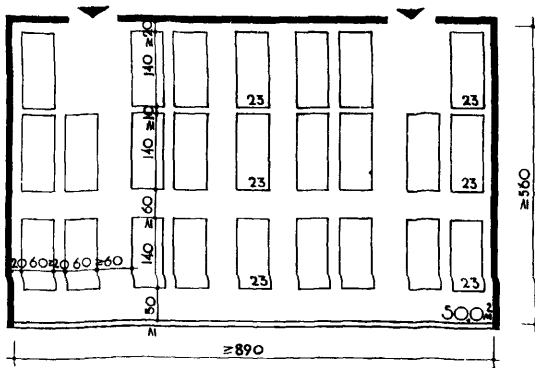


б) ПРИ УГЛОВОМ ОСВЕЩЕНИИ

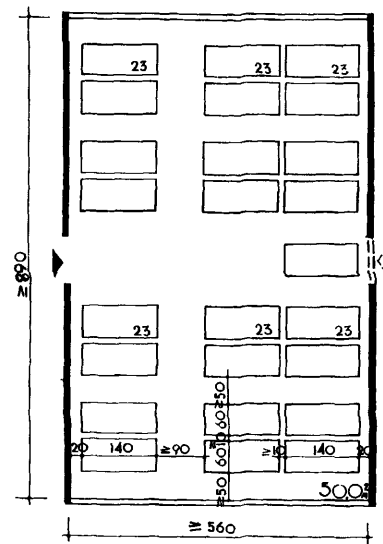


2) СПАЛЬНЯ — ВЕРАНДА ДЕТСКОГО САДА

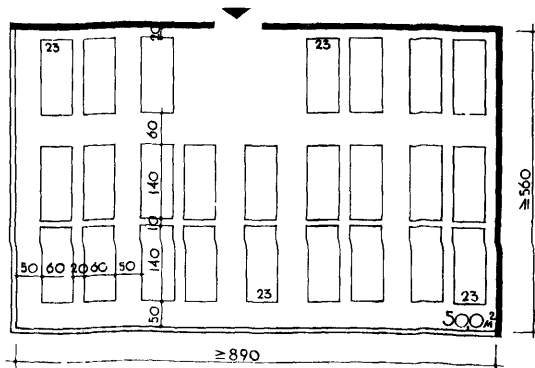
а) ПРИ ОДНОСТОРОННЕМ ОСВЕЩЕНИИ



б) ПРИ ДВУСТОРОННЕМ ОСВЕЩЕНИИ



в) ПРИ УГЛОВОМ ОСВЕЩЕНИИ



НОММЕНКЛАТУРА ОБОРУДОВАНИЯ

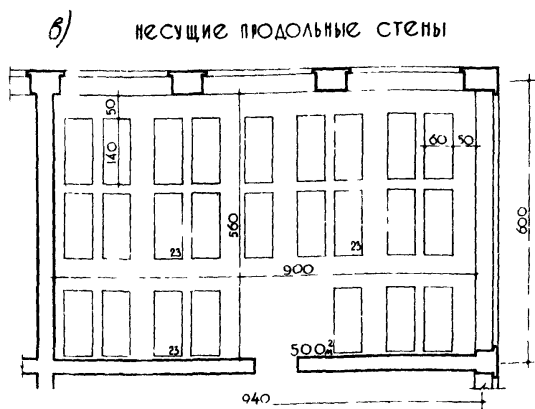
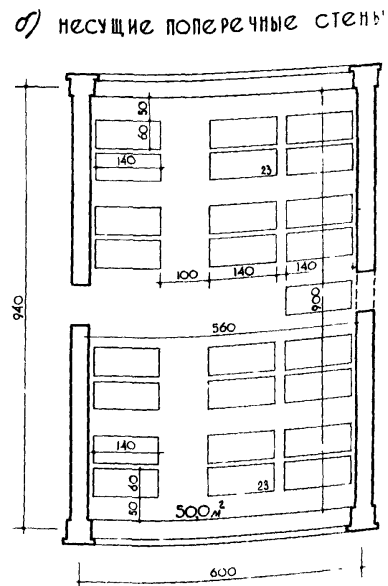
| № п/п | НАИМЕНОВАНИЕ ОБОРУДОВАНИЯ | КОЛИЧЕСТВО НА ПОМЕЩЕНИЕ | |
|-------|---------------------------|-------------------------|-----|
| | | ЯСЛИ | САД |
| 20 | КРОВАТЬ - МАНЕЖ | 20 | - |
| 23 | КРОВАТЬ СТАЦИОНАРНАЯ | - | 23 |

ПРИМЕЧАНИЕ ОБЩИЙ ВИД ОБОРУДОВАНИЯ
СМ. ЛИСТ № 23

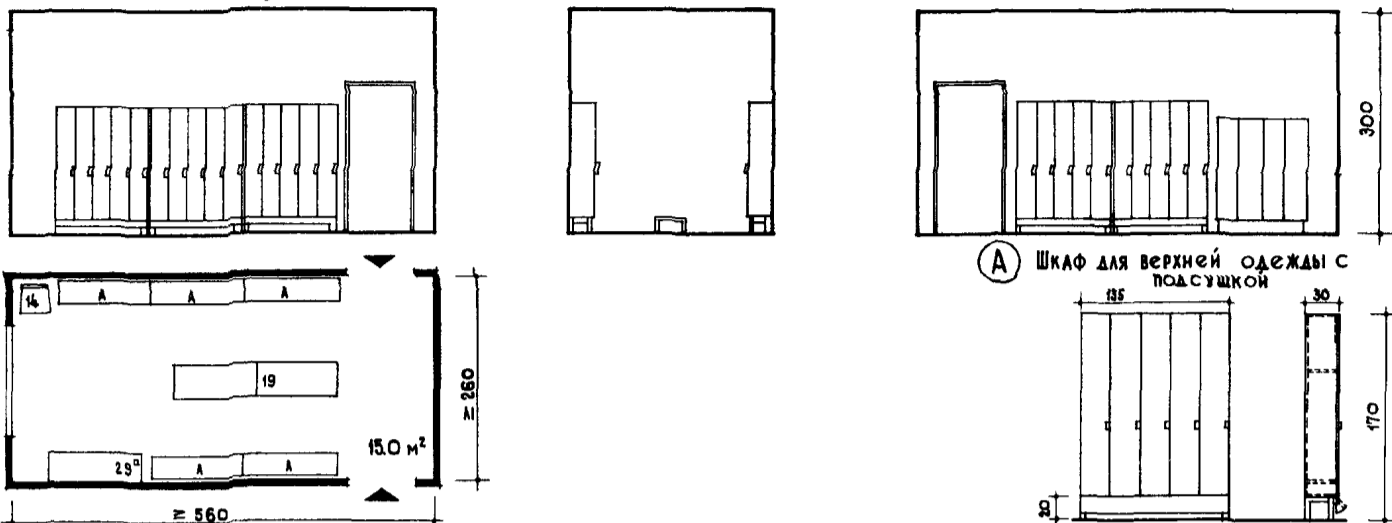
① СПАЛЬНЯ - ВЕРАНДА ЯСЛЬНОЙ ГРУППЫ



② СПАЛЬНЯ - ВЕРАНДА ДЕТСКОГО САДА

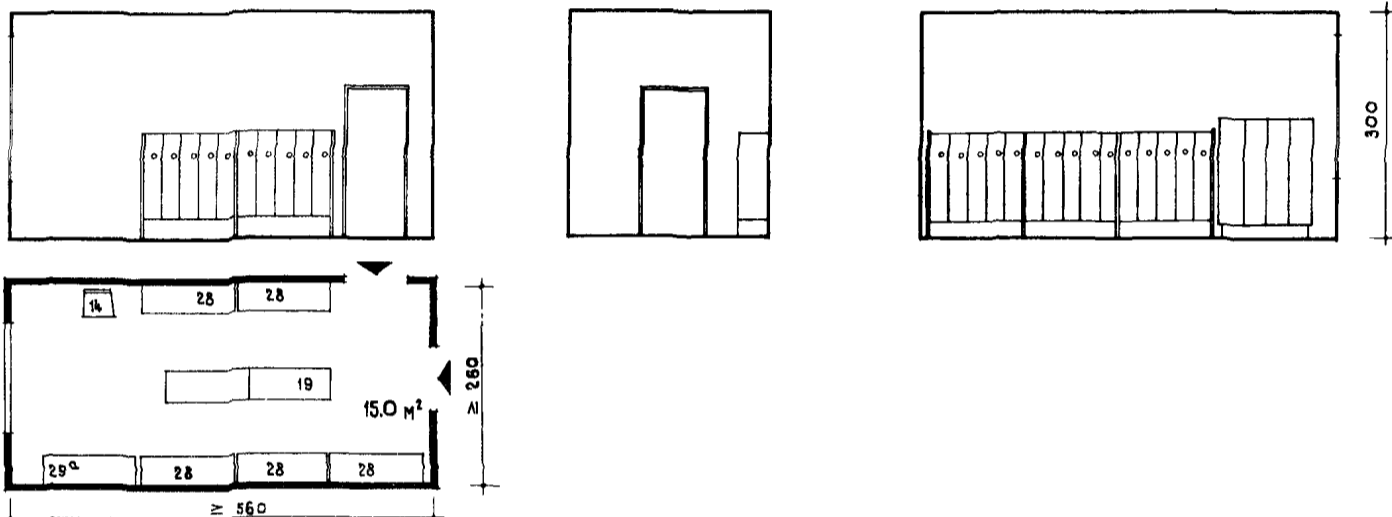


1 РАЗДЕВАЛЬНЫЕ МЛАДШЕЙ, СРЕДНЕЙ И СТАРШЕЙ ГРУПП ДЕТСКОГО САДА с) С ШКАФАМИ ДЛЯ ВЕРХНЕЙ ОДЕЖДЫ С ПОДСУШКОЙ

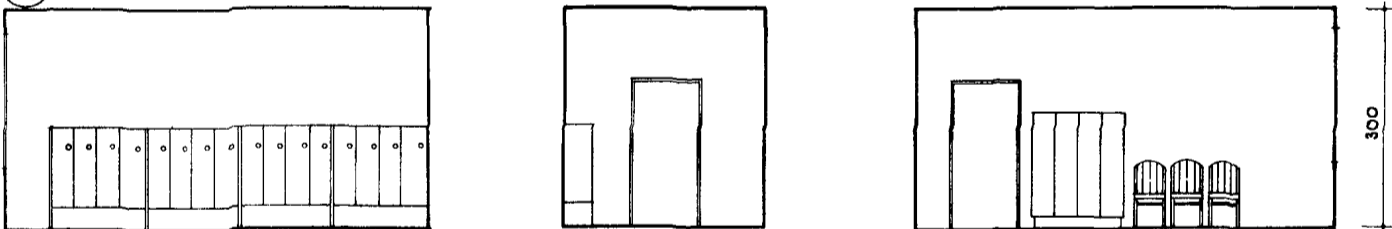


А ШКАФ ДЛЯ ВЕРХНЕЙ ОДЕЖДЫ С ПОДСУШКОЙ

с) С ШКАФАМИ ДЛЯ ВЕРХНЕЙ ОДЕЖДЫ БЕЗ ПОДСУШКИ



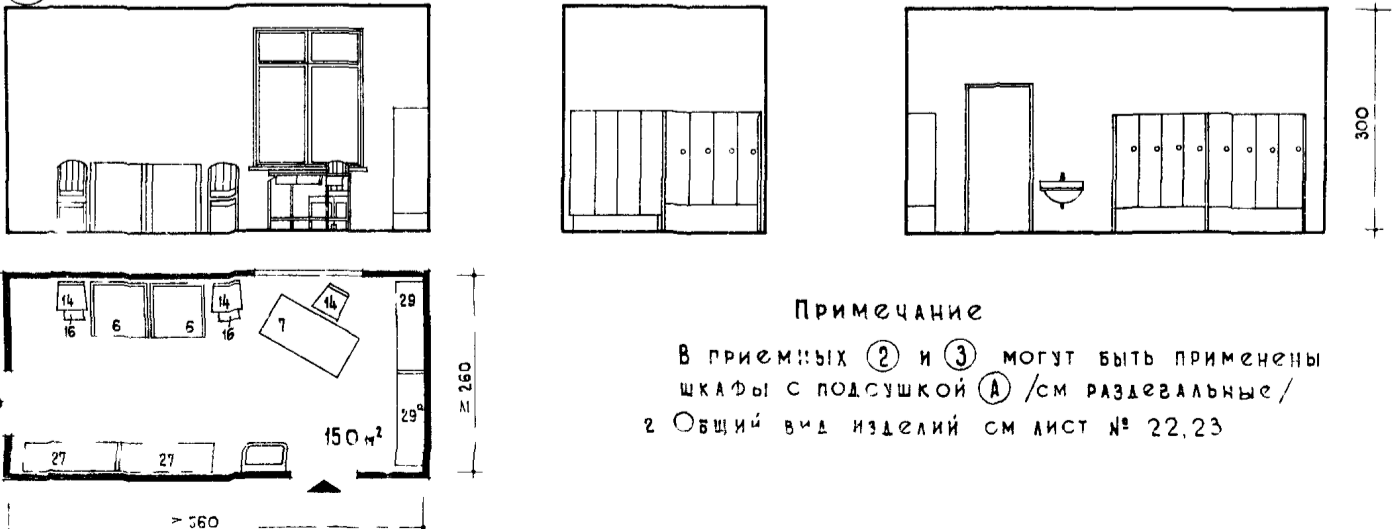
2 ПРИЕМНАЯ СТАРШЕЙ ЯСЛЬНОЙ ГРУППЫ



НОМЕНКЛАТУРА ОБОРУДОВАНИЯ

| № ТАБ | НАИМЕНОВАНИЕ ОБОРУДОВАНИЯ | КОЛ-ВО НА ПОМЕЩЕНИЕ | | |
|-------|---|---------------------|--------|-----------|
| | | МА | ГР ЯСА | СТ ГР ЯСА |
| 6 | СТОЛ ТУАЛЕТНЫЙ - ПЕЛЕНАЛЬНЫЙ | 2 | - | - |
| 7 | СТОЛ СЕСТРЫ - ВОСПИТАТЕЛЬНИЦЫ | 1 | 1 | - |
| 14 | СТУЛ ВОСПИТАТЕЛЬНИЦЫ | 3 | 4 | 1 |
| 15 | ТАБУРЕТ ДЛЯ ПЕРСОНАЛА | - | - | - |
| 16 | СКАМЬЯ ДЛЯ НОГ | 2 | - | - |
| 19 | ПРИСТУПОК ДЛЯ РАЗДЕВАНИЯ | - | 2 | 2 |
| 27 | ШКАФ ДЛЯ ОДЕЖДЫ ГРУДНИКОВ | 1 | - | - |
| 28 | ШКАФ ДЛЯ ДЕТСКОЙ ОДЕЖДЫ | - | 4 | 5 |
| А | ШКАФ ДЛЯ ОДЕЖДЫ И ХАЛАТОВ (с подсушкой) | - | - | 5 |
| 29 | ШКАФ ДЛЯ ОДЕЖДЫ И ХАЛАТОВ МАТЕРЕЙ | 1 | - | - |
| 29a | ШКАФ ДЛЯ ОДЕЖДЫ ПЕРСОНАЛА | 1 | 1 | 1 |

3 ПРИЕМНАЯ МЛАДШЕЙ ЯСЛЬНОЙ ГРУППЫ

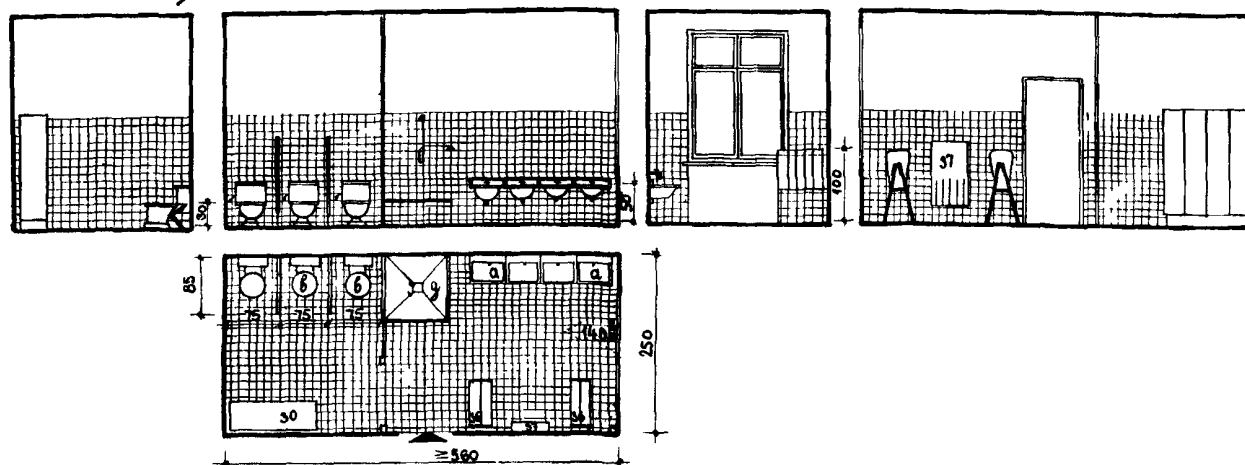


Примечание

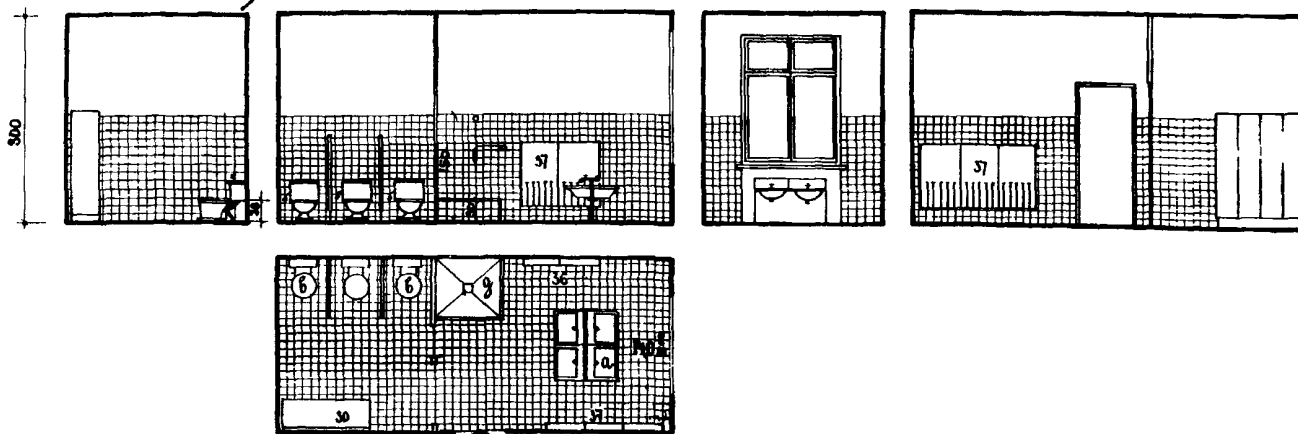
В приемных 2 и 3 могут быть применены шкафы с подсушкой А /см раздевалки /
2 Общий вид изделий см лист № 22,23

① ТУАЛЕТНАЯ КОМНАТА ДЕТСКОГО САДА

а) с пристенным расположением умывальников

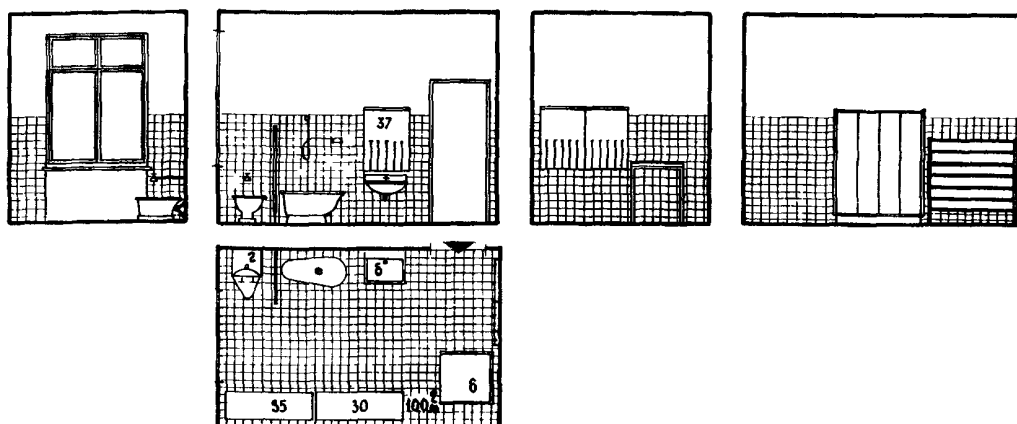


б) с островным расположением умывальников

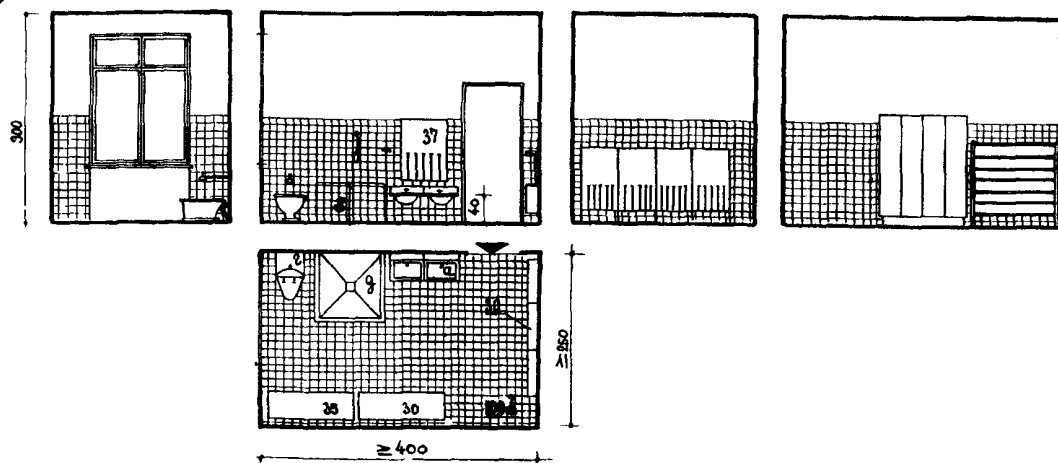


② ТУАЛЕТНАЯ КОМНАТА ЯСЕЛЬНЫХ ГРУПП

а) МЛАДШЕГО ВОЗРАСТА



б) СТАРШЕГО ВОЗРАСТА

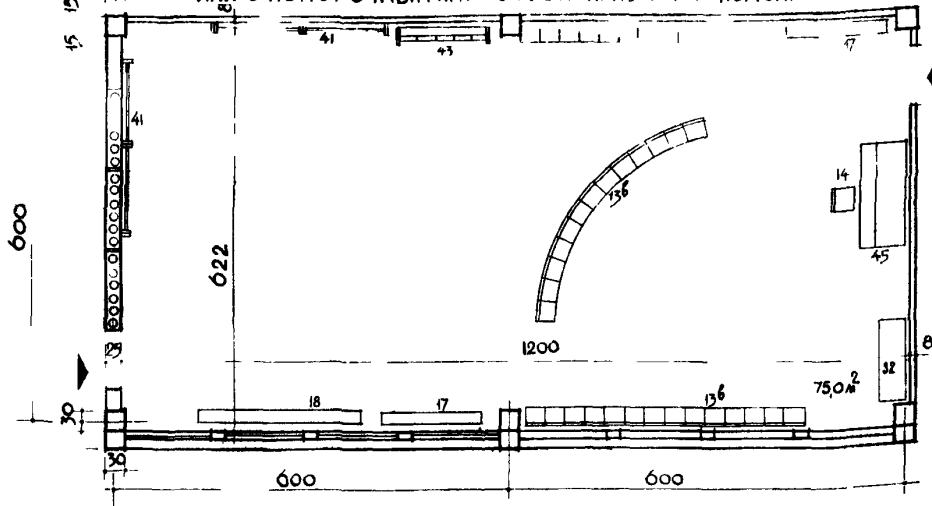


НОМЕНКЛАТУРА ОБОРУДОВАНИЯ

| № по таб. | НАИМЕНОВАНИЕ ОБОРУДОВАНИЯ | КОЛИЧЕСТВО НА ПОМЕЩЕНИЕ | | |
|-----------|---|-------------------------|---------|------------------|
| | | МАЛ. | СТ. ГР. | ГР. ЖАН. КОМНАТА |
| 6 | СТОЛ ТУАЛЕТНЫЙ ПЕЛЕНАЛЬНЫЙ | 1 | - | - |
| 30 | ШКАФ ХОЗЯЙСТВЕННЫЙ | 1 | 1 | 1 |
| 35 | ШКАФ ДЛЯ ГОРШКОВ | 1 | 1 | - |
| 36 | ВЕШАЛКА ДЛЯ ДЕТСКИХ ПОЛОТЕНЕЦ | - | 5 | 5 |
| 37 | ВЕШАЛКА ДЛЯ ДЕТСКИХ ПОЛОТЕНЕЦ НАСТЕННАЯ | 4 | 5 | 5 |
| а | УМЫВАЛЬНИК ДЕТСКИЙ | - | 2 | 4 |
| б | УМЫВАЛЬНИК ДЛЯ ВЗРОСЛЫХ | 1 | - | - |
| в | УНИТАЗ ДЕТСКИЙ | - | - | 3 |
| г | СЛИВ | 1 | 1 | - |
| д | ДУШЕВОЙ ПОДДОН | - | 1 | 1 |
| е | ВАННОЧКА ДЕТСКАЯ | 1 | - | - |

ПРИМЕЧАНИЕ: ОБЩИЙ ВИД ОБОРУДОВАНИЯ
ОБОЗНАЧЕННОГО ЦИФРАМИ
СМ. ЛИСТ № 22, 23

1) **КАРКАСНО — ПАНЕЛЬНЫЕ КОНСТРУКЦИИ**
 С ПРОДОЛЬНОМ НЕСУЩИМ РИГЕЛЕМ
 ИЛИ С ПОПЕРЕЧНЫМ ПРИ ОСЕВОЙ ПРИВЯЗКЕ КОЛОНН



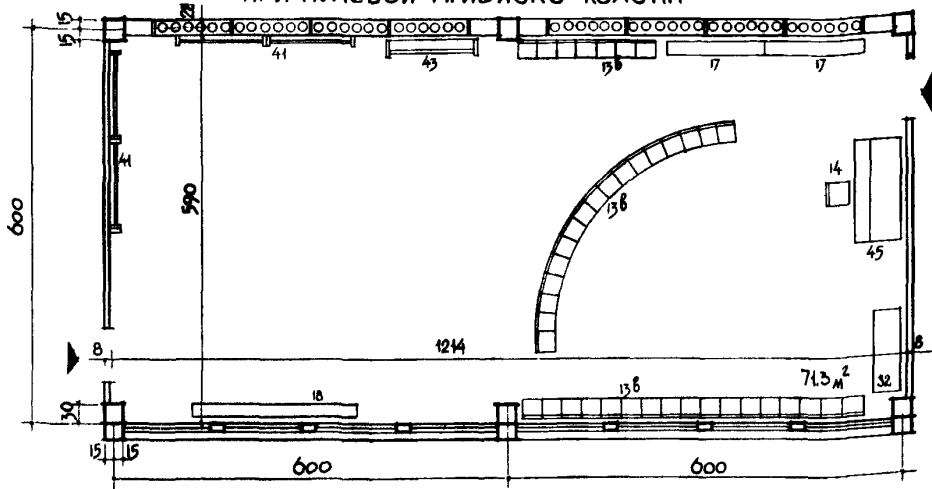
НОМЕНКЛАТУРА ОБОРУДОВАНИЯ

| АН ПО ТАБ | НАИМЕНОВАНИЕ ОБОРУДОВАНИЯ | КОЛ-ВО НА ПОМЕЩЕНИЕ |
|-----------|---|---------------------|
| 136 | СТУЛ ДЕТСКИЙ | 40 |
| 14 | СТУЛ ДЛЯ ВОСПИТАТЕЛЯ | 1 |
| 17 | СКАМЕЙКА ГИМНАСТИЧЕСКАЯ | 2 |
| 18 | СКАМЕЙКА ГИМНАСТИЧЕСКАЯ | 1 |
| 32 | ШКАФ ДЛЯ ПОСОБИЙ | 1 |
| 41 | СТЕНКА ГИМНАСТИЧЕСКАЯ | 4 |
| 43 | СТОЙКА ДЛЯ ГИМНАСТИЧЕСКОГО ОБОРУДОВАНИЯ | 1 |
| 45 | ПИАНИНО | 1 |

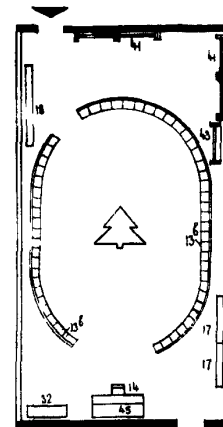
ПРИМЕЧАНИЕ: ОБЩИЙ ВИД ОБОРУДОВАНИЯ СМ. ЛИСТ № 22, 23

ПРИМЕРЫ (ВАРИАНТЫ) ИСПОЛЬЗОВАНИЯ ПОМЕЩЕНИЯ ДЛЯ ЗАНЯТИЙ

2) **КАРКАСНО ПАНЕЛЬНЫЕ КОНСТРУКЦИИ**
 С ПОПЕРЕЧНЫМ НЕСУЩИМ РИГЕЛЕМ
 ПРИ НУЛЕВОЙ ПРИВЯЗКЕ КОЛОНН

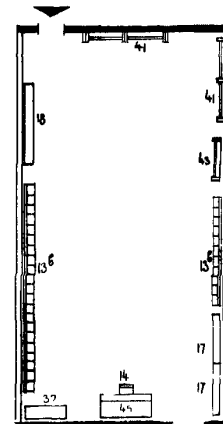
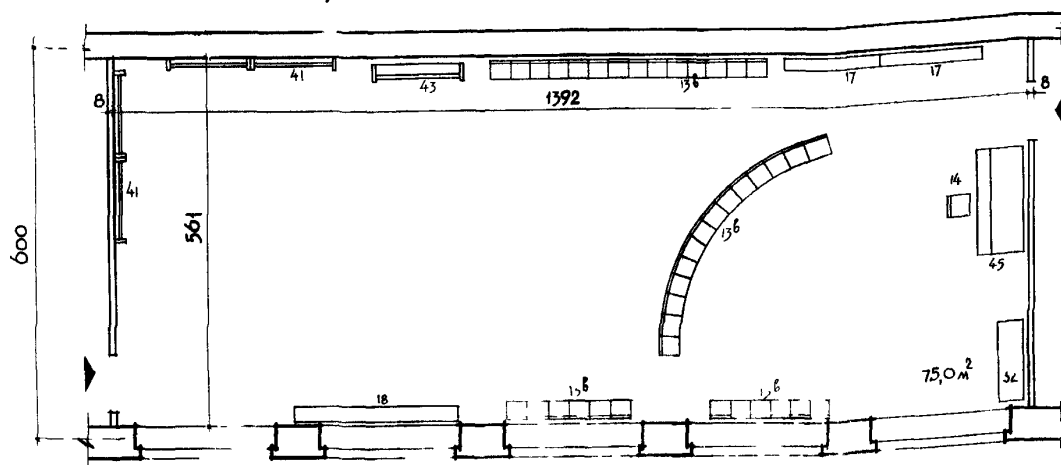


РАССТАНОВКА ОБОРУДОВАНИЯ ПРИ ПРАЗДНОВАНИИ ЕЛКИ



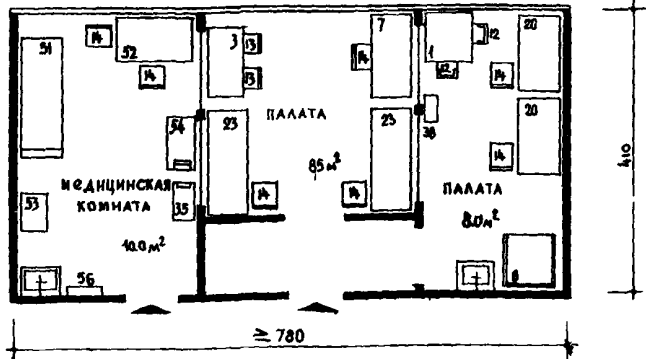
3) **НЕСУЩИЕ ПРОДОЛЬНЫЕ СТЕНЫ**

РАССТАНОВКА ОБОРУДОВАНИЯ ПРИ СВОБОДНЫХ ИГРАХ



ПРИМЕРЫ

1) КОМНАТА ДЛЯ ЗАБОЛЕВШИХ ДЕТЕЙ В ЯСЛЯХ-САДУ НА 280 МЕСТ



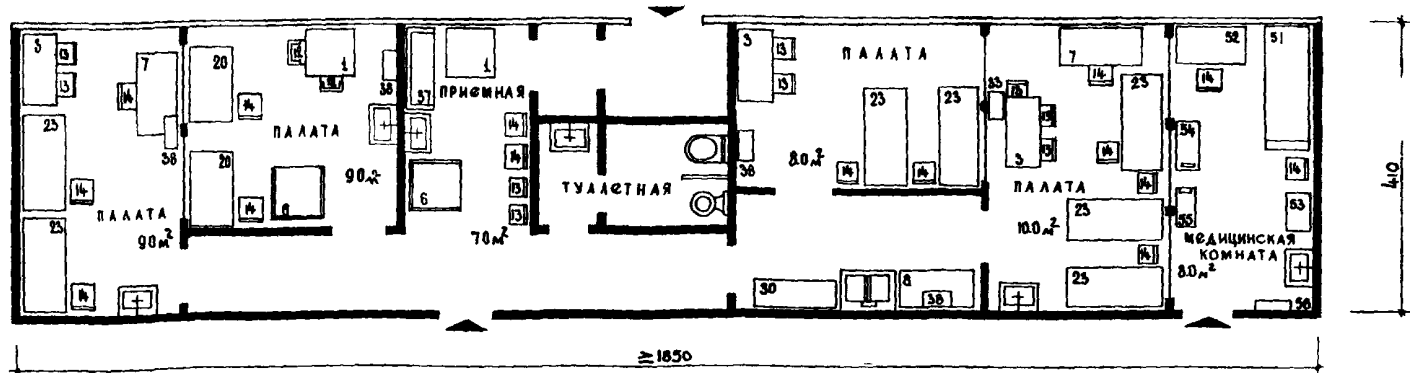
НОМЕНКЛАТУРА ОБОРУДОВАНИЯ

| № ПО ТАБЕ | НА ИМЕНОВАНИЕ ОБОРУДОВАНИЯ |
|-----------|--|
| 1 | СТОЛ ЧЕТЫРЕХМЕСТНЫЙ |
| 3 | СТОЛ ДВУХМЕСТНЫЙ С 2-Я ЯЩИКАМИ |
| 6 | СТОЛ ТУАЛЕТНЫЙ ПЕЛЕНАЛЬНЫЙ |
| 7 | СТОЛ ВОСПИТАТЕЛЬНИЦЫ |
| 8 | СТОЛ РАДАТОЧНЫЙ |
| 12 | КРЕСЛО ДЕТСКОЕ |
| 18 | СТУЛ ДЕТСКИЙ |
| 14 | СТУЛ ВОСПИТАТЕЛЯ |
| 20 | КРОВАТЬ ДЕТСКАЯ |
| 25 | КРОВАТЬ ДЕТСКАЯ СТАЦИОНАРНАЯ |
| 30 | ШКАФ ДЛЯ ХОЗЯЙСТВЕННЫХ ПРИНАДЛЕЖНОСТЕЙ |
| 38 | ПОЛКА ДЛЯ ИГРУШЕК |

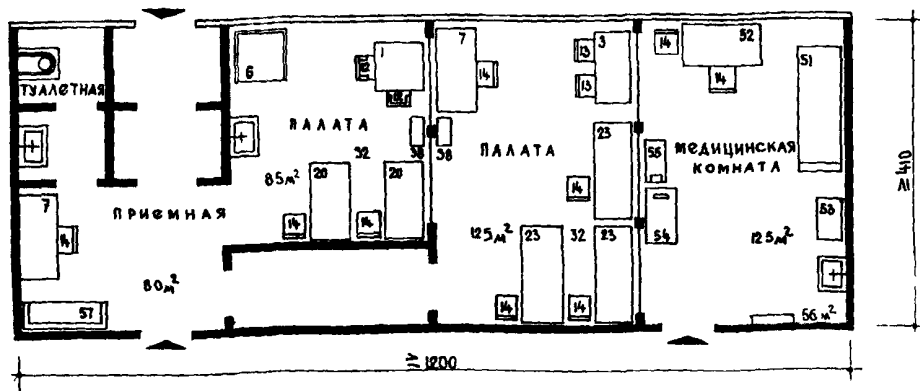
| № ПО ТАБЕ | НА ИМЕНОВАНИЕ ОБОРУДОВАНИЯ |
|-----------|----------------------------|
| 51 | КУШЕТКА СМОТРОВАЯ |
| 52 | СТОЛ ПИСЬМЕННЫЙ |
| 53 | ШКАФ МЕДИЦИНСКИЙ |
| 54 | ВЕСЫ МЕДИЦИНСКИЕ |
| 55 | РОСТОМЕР |
| 56 | ВШАЛКА |
| 57 | ДИВАН |

ПРИМЕЧАНИЕ: ОБЩИЙ ВИД ОБОРУДОВАНИЯ СМ ЛИСТ № № 22,23

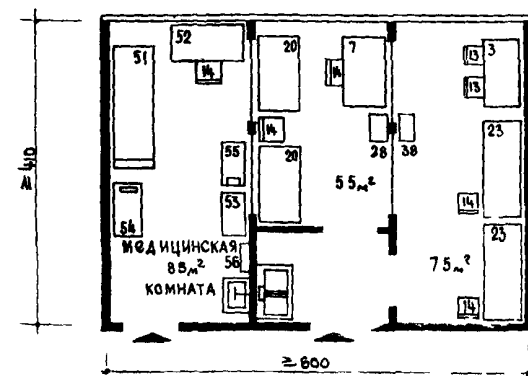
2) ИЗОЛЯТОР В ЯСЛЯХ-САДУ НА 280 МЕСТ



3) ИЗОЛЯТОР В ЯСЛЯХ-САДУ НА 140 МЕСТ

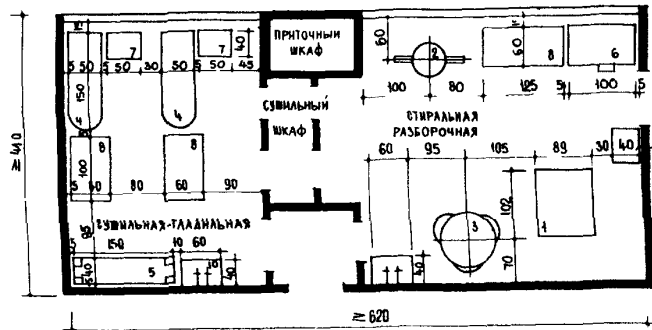
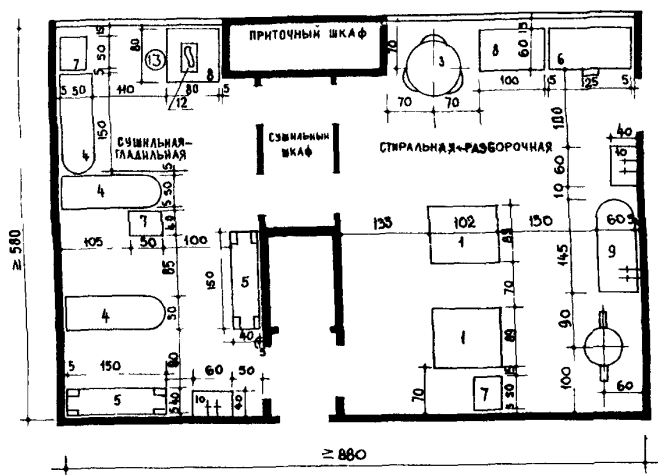


4) КОМНАТА ДЛЯ ЗАБОЛЕВШИХ ДЕТЕЙ В ЯСЛЯХ-САДУ НА 140 МЕСТ

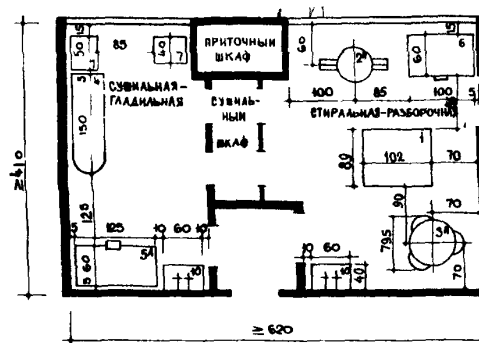
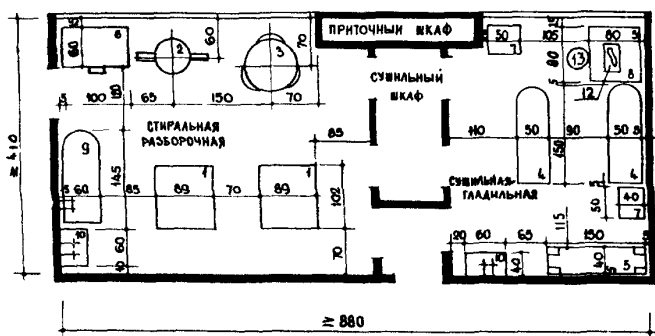


ПРИМЕРЫ

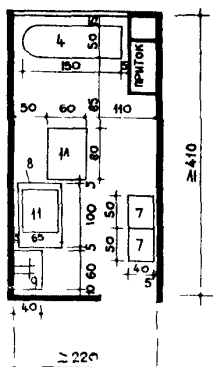
а) В ЯСЛЯХ-САДАХ С КРУГОСУТОЧНЫМ ПРЕБЫВАНИЕМ
НА 280 МЕСТ



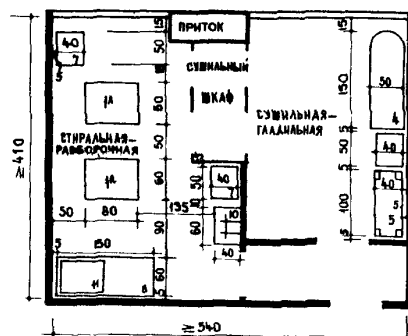
б) В ЯСЛЯХ-САДАХ С ДНЕВНЫМ ПРЕБЫВАНИЕМ
НА 280 МЕСТ



НА 50 МЕСТ



НА 90 МЕСТ



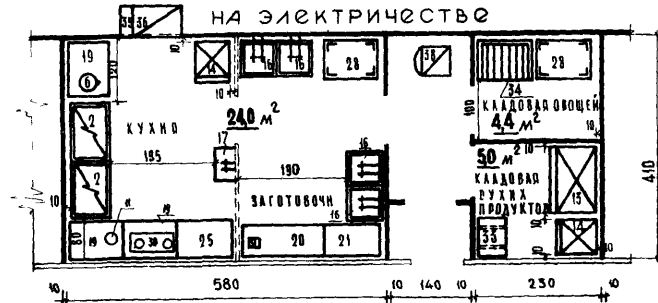
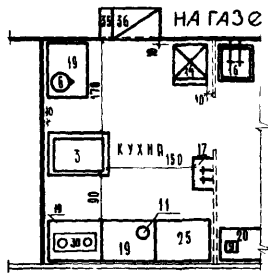
НОМЕНКЛАТУРА ОБОРУДОВАНИЯ

| №№ п/п | НАИМЕНОВАНИЕ ОБОРУДОВАНИЯ | |
|----------------|------------------------------|--------|
| 1 | СТИРАЛЬНАЯ МАШИНА | СМТ-10 |
| 1 ^А | | СМТ-5 |
| 2 | ЭЛЕКТРОПЕЧА | ЭП-60 |
| 2 ^А | | ЭП-40 |
| 3 | ЦЕНТРОФУГА | ЦМ-10 |
| 3 ^А | ЦЕНТРОФУГА | ЦМ-5 |
| 4 | СТОЛ ГЛАДИЛЬНЫЙ | |
| 5 | СТЕЛЛАЖ ДЛЯ БЕЛЬЯ | |
| 5 ^А | ШКАФ ДЛЯ БЕЛЬЯ | |
| 6 | АРЬ ДЛЯ ГРЯЗНОГО БЕЛЬЯ | |
| 7 | ТУМБОЧКА ДЛЯ БЕЛЬЯ | |
| 8 | СТОЛ ПРОИЗВОДСТВЕННЫЙ | |
| 9 | ВАННА | |
| 10 | РАКОВИНА | |
| 11 | ЭЛЕКТРОПЛАТА НАСТОЯЩАЯ ЭПН-4 | |
| 12 | ШВЕЙНАЯ МАШИНА "ТУЛА" | |
| 13 | СТУЛ | |

В ЯСЛЯХ - САДАХ НА 90 ДЕТЕЙ

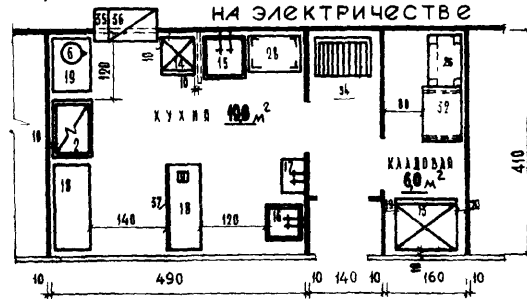
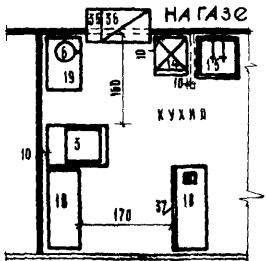
ПРИМЕРЫ

ВАРИАНТЫ КУХНИ С ОБОРУДОВАНИЕМ, РАБОТАЮЩИМ:



В ЯСЛЯХ - САДАХ НА 50 ДЕТЕЙ

ВАРИАНТЫ КУХНИ С ОБОРУДОВАНИЕМ, РАБОТАЮЩИМ:



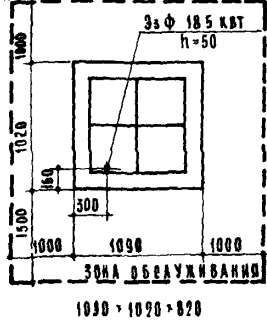
НОМЕНКЛАТУРА ОБОРУДОВАНИЯ

| № п/п | НАИМЕНОВАНИЕ ОБОРУДОВАНИЯ | ТИП | КОЛИЧЕСТВО | | | | ГАБАРИТНЫЕ РАЗМЕРЫ ММ | МАТЕРИАЛ | НАПРЯЖЕНИЕ В СЕТЬ | РАЗМЕРЫ | ЗАВОД ИЗГОТОВИТЕЛЬ ИЛИ НОМЕРА ТИПОВЫХ ЧЕРТЕЖЕЙ ГАБРИТОВ |
|-------|---|---------|------------|----------|---------|---------|-----------------------|----------|-------------------|---------|--|
| | | | 280 МЕСТ | 140 МЕСТ | 90 МЕСТ | 50 МЕСТ | | | | | |
| 1 | ПАНТА ЭЛЕКТРИЧЕСКАЯ РЕКЦИОННАЯ | РЕЗ-4 | 1/2 | 1/2 | - | - | 1000*1020*820 | 185 | 220/380 | 3 | ЛИБЕЦКИЙ З-Д ТОРГ МАШИНОСТРОЕНИЯ |
| 2 | ПАНТА ЭЛЕКТРИЧЕСКАЯ РЕКЦИОННАЯ | РЕЗ-2 | 1/2 | - | 2/2 | 1/2 | 1000*650*820 | 92 | 220/380 | 3 | ЛИБЕЦКИЙ З-Д ТОРГ МАШИНОСТРОЕНИЯ |
| 3 | ПАНТА ГАЗОВАЯ | РЕЗ-2 | - | 3 | - | - | 800*1155*850 | 140 | 220/380 | 3 | 5-Д СТРОИТЕЛЬНО-МОНТАЖНЫЙ Г. МЯКОВА |
| 4 | ЭЛЕКТРОКОТЕЛ | ЭК-60М | 1/2 | 1/2 | - | - | 945*640*1150 | 70 | 220/380 | 3 | ВРОЦЛАВСКИЙ З-Д ХОЛОД МАШИИ |
| 5 | ЭЛЕКТРОКЛИПЧАТЫЙ | КНД-80 | 1/2 | - | - | - | 455*580*1240 | 105 | 220/380 | 3 | ВРЕДЛОВСКИЙ З-Д ТРЕМШИИ |
| 6 | ЭЛЕКТРОКЛИПЧАТЫЙ НАСТЕННЫЙ | КНД-20 | - | 1 | 1 | 1 | 410*450*700 | 24 | 220/380 | 3 | КАЛИНИНГРАДСКИЙ З-Д ТОРГ МАШИИ |
| 7 | КЛИПЧАТЫЙ ГАЗОВЫЙ | КНД-8 | - | 1/2 | - | - | 855*620*1420 | 140 | 220/380 | 3 | П/Д ЛВ - АВТОМЕХАНИКА |
| 8 | УНИВЕРСАЛЬНЫЙ ХИЛОД | 822-1 | 1 | 1 | - | - | 960*800*860 | 10 | 220/380 | 3 | ПЕРМСКИЙ З-Д ТОРГ МАШИИ |
| 9 | УНИВЕРСАЛЬНАЯ КУХОННАЯ МАШИНА | УКМ | - | - | 1 | 1 | - | - | - | - | - |
| 10 | ХЛЕБОРЕЗКА | ХРМ-300 | 1 | 1 | - | - | 1505*540*640 | 827 | 220/380 | 3 | КИБАРЕЦКИЙ З-Д ТОРГ МАШИИ |
| 11 | ХЛОДОВЫЙ ШКАФ | ХШ-1 | 2 | 1 | 1 | 1 | 900*800*400 | 81 | 220 | 1 | МОСК. ПРОИЗВОДСТВЕННЫЙ З-Д ЛЯ И |
| 12 | ХЛОДОВЫЙ ШКАФ С ХОЛОДИЛЬНОЙ МАШИНОЙ | ХШ-125М | 1 | - | - | - | 1720*855*2150 | 106 | 220/380 | 3 | МОСК. ПРОИЗВОДСТВЕННЫЙ З-Д ЛЯ И |
| 13 | ХЛОДОВЫЙ ШКАФ С ВЕТРОЕМ ХОЛОДИЛЬНОЙ МАШИНОЙ | ХШ-6М | 1 | 2 | 1 | 1 | 1210*855*1870 | 86 | 220/380 | 3 | МАРИНОВСКИЙ З-Д ТОРГ МАШИИ |
| 14 | ХЛОДОВЫЙ ШКАФ | ХШ-А | 1 | 1 | 2 | 1 | 640*752*1375 | 81 | 220/380 | 1 | МОСКВА З-Д ИМ. АХАЧЕВА |
| 15 | ВАННА МОЕЧНАЯ | ВМВ-1 | - | - | - | 1 | 790*790*900 | - | - | - | ТИП ПР 60-040/5-1 ПАНКА 6 |
| 16 | ВАННА МОЕЧНАЯ | ВМВ-1 | 5 | 4 | 4 | 1 | 648*648*900 | - | - | - | ВТР 1-15 АРХ ММ 193574-193585 |
| 17 | МАШИНА ПРОИЗВОДСТВЕННАЯ | М-1 | 1 | 1 | 1 | 1 | 600*400 | - | - | - | ПРОИЗВОДСТВЕННЫЕ ИСПОЛНИТЕЛЬНЫЕ |
| 18 | СТОЛ ПРОИЗВОДСТВЕННЫЙ | СП-3 | - | - | - | 2 | 1500*750*900 | - | - | - | ТИП ПР 60-040/5-1 |
| 19 | СТОЛ ПРОИЗВОДСТВЕННЫЙ | СП-3 | 4/5 | 1 | 3 | 1 | 1000*750*900 | - | - | - | ПАНКА 3 |
| 20 | СТОЛ ПРОИЗВОДСТВЕННЫЙ | СП-4 | 2/5 | - | 1 | - | 1500*600*900 | - | - | - | ВТР 1-27 |
| 21 | СТОЛ ПРОИЗВОДСТВЕННЫЙ | СП-4 | - | 3 | 1 | - | 1000*600*900 | - | - | - | АРХ ММ 193523-193530 |
| 22 | СТОЛ РАБОЧИЙ | СТ-35 | - | 1/2 | - | - | 600*600*900 | - | - | - | ТИП ПР 56082 ВТР 100 102 АРХ ММ 10633-10635 |
| 23 | СТОЛ-КАРД ДАВЛЕНИЯ | СД-2 | 1 | 1 | - | - | 1000*750*900 | - | - | - | ТИП ПР 56082 ВТР 6 12 АРХ ММ 105575-105579 |
| 24 | СТОЛКА БУФЕТНАЯ | СБ-6 | 1 | 1 | - | - | 1500*750*900 | - | - | - | ТИП ПР 60-040/5-1 ПАНКА 31 |
| 25 | СТОЛКА БУФЕТНАЯ | СБ-6 | - | - | 1 | - | 1000*750*900 | - | - | - | ВТР 1-9 АРХ ММ 193544-193551 |
| 26 | ШКАФ ДЛЯ ЧЕЛЫ | Ш-11 | - | - | - | - | 1000*800*2250 | - | - | - | ТИП ПР 56082 ПАНКА 6 СТР 24 26 28 31 АРХ ММ 105567-105577, 105580-105582, 105584 |
| 27 | ВРЕЗАКЖ МЕТАЛЛИЧЕСКИЙ | ВМЖ-1 | 2 | 1 | - | - | 1500*700*2000 | - | - | - | ТИП ПР 60-040/5-1 ПАНКА 15 |
| 28 | ВРЕЗАКЖ МЕТАЛЛИЧЕСКИЙ | ВМЖ-1 | - | 1 | 2 | 1 | 1000*700*2000 | - | - | - | ВТР 1-10 АРХ ММ 192081-192089 |
| 29 | ВРЕЗАКЖ МЕТАЛЛИЧЕСКИЙ | ВМЖ-5 | 1 | - | - | - | 950*550*1600 | - | - | - | ТИП ПР 60-040/5-1 ПАНКА 25 ВТР 1-1 АРХ ММ 192081-192089 |
| 30 | МАШИНА ДЛЯ ТЯЖЕЛОГО ИЛИ СРЕДНЕГО ПЕКА | МТН | 1 | 1 | 1 | 1 | 790*300*400 | 17 | 220/380 | 3 | ПЕРМСКИЙ З-Д ТОРГ МАШ |
| 31 | ПОДТОБАРНИК | ПТ-4 | 2 | 2 | - | - | 1500*750*200 | - | - | - | ТИП ПР 60-040/5-1 |
| 32 | ПОДТОБАРНИК | ПТ-2 | - | - | - | 1 | 1000*750*200 | - | - | - | ПАНКА 28 ВТР 1-9 |
| 33 | ПОДТОБАРНИК | ПТ-1 | - | - | 1 | - | 750*500*200 | - | - | - | АРХ ММ 192568 192575 |
| 34 | КАРД ДАВЛЕНИЯ | К-4 | 1 | 1 | 1 | 1 | 1000*750*1500 | - | - | - | ТИП ПР 60-040/5-1 ПАНКА 22 ВТР 1-7 АРХ ММ 192561-192566 |
| 35 | ОКНО РАЗДАТОЧНОЕ | О-1 | 1 | 1 | 1 | 1 | - | - | - | - | ПО МЕРУ |
| 36 | ДВЕРЦА ПРИБЛИЖЕНИЯ | ДП-3 | 1 | 1 | 1 | 1 | 300*600*900 | - | - | - | ТИП ПР 51079 РАЗДАТОЧНОЕ ВТР 67-69 АРХ ММ 109910 109912 |
| 37 | ЩИТ СТРОИТЕЛЬСКИЙ С ПРОВОДАМИ (США 18) | ЩО-5 | - | - | - | 1 | 1460*220*470 | - | - | - | ТИП ПР 60-040/5-1 ВТР 1-11 АРХ ММ 192545 192552 |
| 38 | ВЕРХ ПЛАТФОРМЕРНОЕ | ВПН-150 | 2 | 1 | - | - | 850*350*202 | - | - | - | ИТАЛИЙСКИЙ З-Д БИШКИРСКАЯ АРХ |

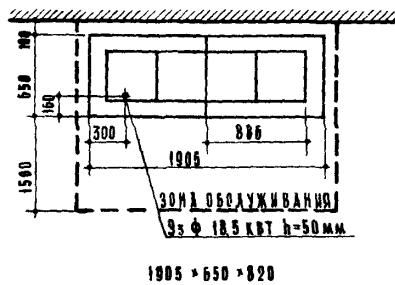
Примечание: 1. Предустановка мебели и выключки над тепловым оборудованием по позициям 1, 2, 3. 2. В графе "Количество" указывать только количество оборудования для кухни, работающей на электричестве, замечательное количество оборудования для кухни, работающей на газе.

ТЕПЛОЕ (ЭЛЕКТРИЧЕСКОЕ) ОБОРУДОВАНИЕ

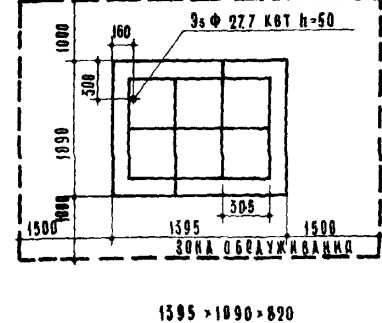
ПАНТА ЭЛЕКТРИЧЕСКАЯ РЕКЦИОННАЯ ПЭС-4



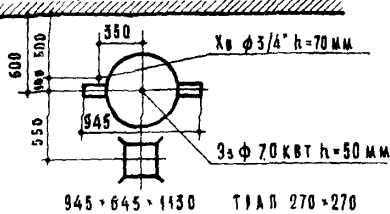
2 ПАНТЫ ЭЛЕКТРИЧЕСКИЕ СЕКЦИОННЫЕ ПЭС-2



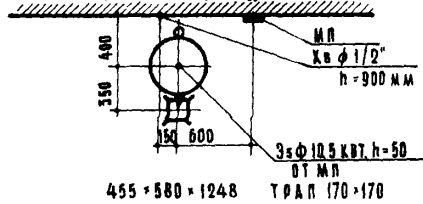
2 ПАНТЫ ЭЛЕКТРИЧЕСКИЕ СЕКЦИОННЫЕ ПЭС-4, ПЭС-2



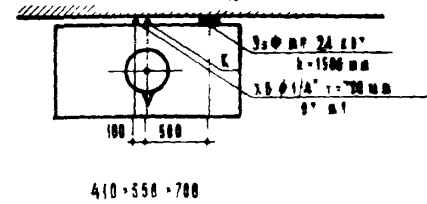
КОТЕЛ ПИЩЕВАРОЧНЫЙ ЭК-60 мм



КИПЯТНИК КИД-80

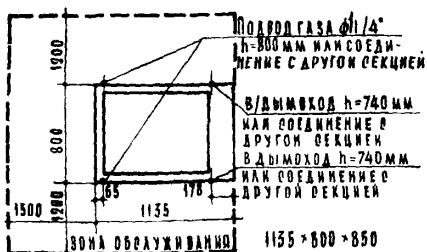


КИПЯТНИК КИД-90

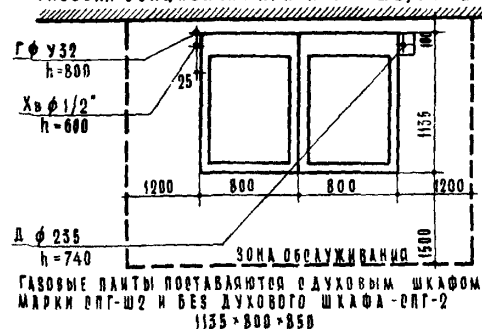


ТЕПЛОЕ (ГАЗОВОЕ) ОБОРУДОВАНИЕ

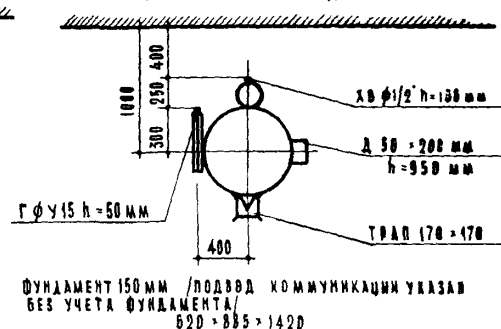
ГАЗОВАЯ СЕКЦИОННАЯ ПАНТА СПГ-Ш2, СПГ-2



ГАЗОВАЯ СЕКЦИОННАЯ ПАНТА СПГ-Ш2, СПГ-2

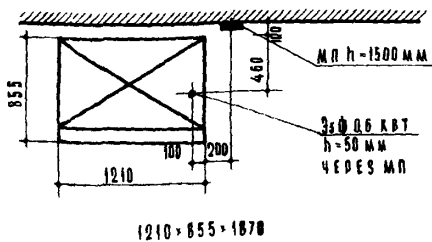


КИПЯТНИК КИД-8

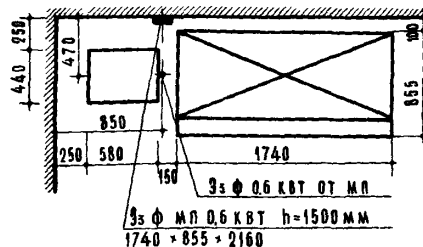


ХОЛОДИЛЬНОЕ ОБОРУДОВАНИЕ

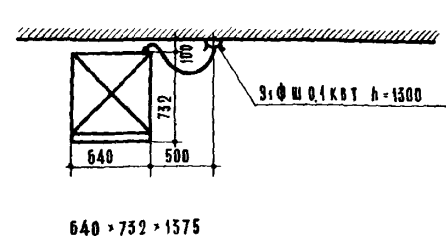
ХОЛОДИЛЬНЫЙ ШКАФ Т-60



ХОЛОДИЛЬНЫЙ ШКАФ Т₂-125 мм с ФРЕОНОВЫМ АГРЕГАТОМ КОМПРЕССОРОМ Q7E



ХОЛОДИЛЬНЫЙ ШКАФ „ЗНА“



Условные обозначения подводок коммуникаций

| | | |
|---|---------------------------------------|---|
| Э — подвод электроэнергии | Д — дымоход | К — отвод в канализацию |
| Ф — фазность тока | Г — подвод газа | Т — трап |
| h — высота подвода от чистого пола в мм | Г _г — подвод горячей воды | ⊠ — подвод горячей и холодной воды φ 3/4" к моечной ванне h=1100 |
| Ш — штепсельная розетка h=1100-1300 | Х _в — подвод холодной воды | ⊞ — подвод горячей и холодной воды к раковине через смеситель φ 1/2" h=1100 |
| МП — магнитный пускатель h=1500 | φ — диаметр трубопровода в дюймах | |

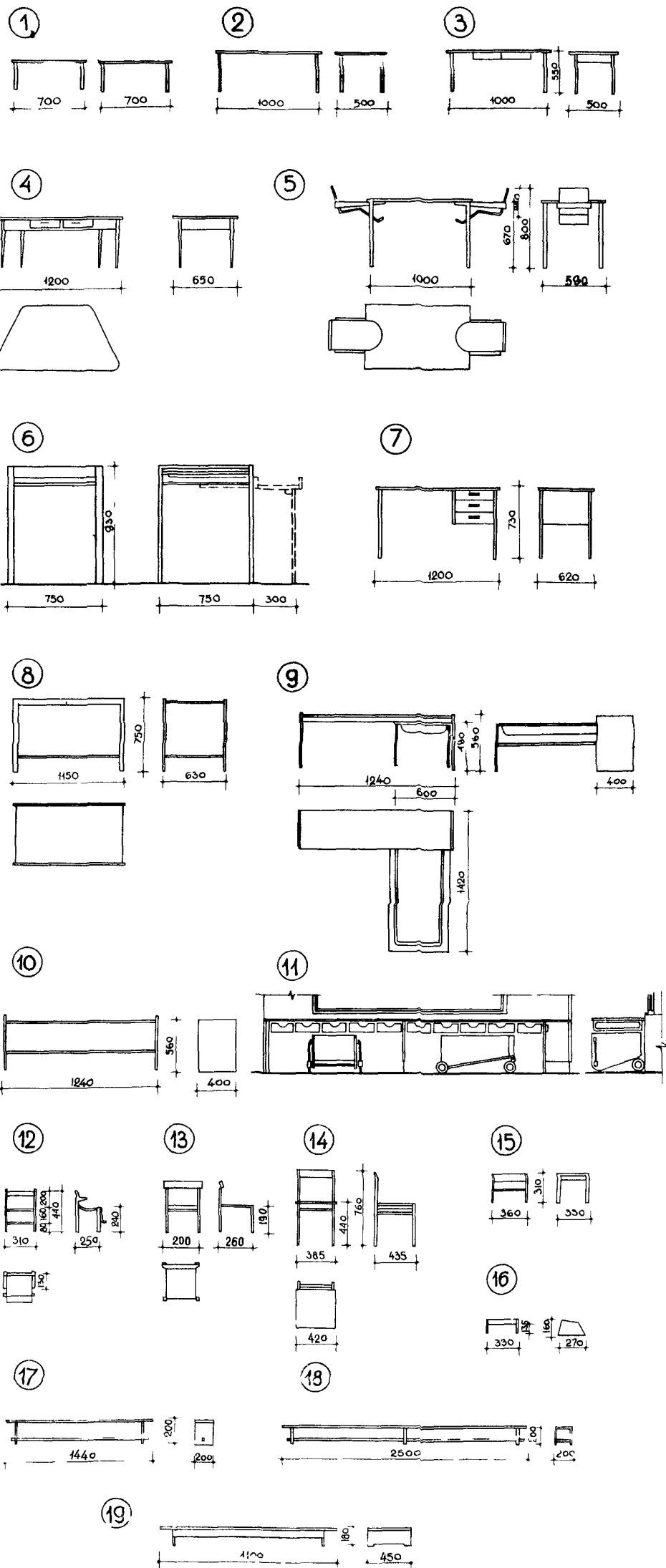
Примечание: 1. Подводка оборудования указана в мм

НОМЕНКЛАТУРА МЕБЕЛИ И ОБОРУДОВАНИЯ

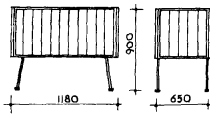
| № п/п | НАИМЕНОВАНИЕ | РАЗМЕРЫ В ММ | | | ОСН. ДЕТСКИЕ ПОМЕЩЕНИЯ | |
|-------|-----------------------------------|--------------|--------|---------|------------------------|------|
| | | ДЛИНА | ШИРИНА | ВЫСОТА | ЯСЛИ | САДА |
| 1 | 2 | 3 | 4 | 5 | 6 | 7 |
| 1 | СТОЛ ЧЕТЫРЕХМЕСТНЫЙ №2 | 700 | 700 | 370 | • | |
| 10 | " " " №3 | 700 | 700 | 410 | • | |
| 2 | СТОЛ ДВУХМЕСТНЫЙ №3 | 1000 | 500 | 410 | | • |
| 20 | " " " №4 | 1000 | 500 | 430 | • | • |
| 20 | " " " №5 | 1000 | 500 | 470 | • | • |
| 20 | " " " №6 | 1000 | 500 | 520 | • | • |
| 3 | СТОЛ ДВУХМЕСТНЫЙ С ВЫДВИЖКАМИ | 1000 | 500 | 550 | | • |
| 40 | СТОЛ ТРАПЕЦЕВИДНЫЙ №4 | 1200 | 650 | 410 | | • |
| 40 | " " " №5 | 1200 | 650 | 470 | | • |
| 40 | " " " №6 | 1200 | 650 | 520 | | • |
| 40 | " " " №7 | 1200 | 650 | 550 | | • |
| 5 | СТОЛ ДЛЯ КОРМЛЕНИЯ | 1000 | 590 | 670 | • | |
| 6 | СТОЛ ТУАЛЕТНО-ПЕДИАЛЬНЫЙ | 750 | 750 | 930 | • | |
| 7 | СТОЛ ВОСПИТАТЕЛЬНИЦЫ | 1200 | 620 | 730 | • | • |
| 8 | СТОЛ РАЗДАТОЧНЫЙ | 1100 | 630 | 750 | • | • |
| 9 | СТОЛ ДЛЯ ТЕРРАРИУМА | 1240 | 7420 | 500 | | • |
| 10 | СТОЛ ДЛЯ АКВАРИУМА | 1250 | 400 | 560 | • | • |
| 11 | СТОЛ ПОДОКОННЫЙ ЛЕНТОЧНЫЙ | | | | | • |
| 12 | КРЕСЛО ДЕТСКОЕ | 310 | 250 | 440 | • | |
| 13 | СТУЛ ДЕТСКИЙ №2 | 260 | 200 | 190 | • | |
| 130 | " " " №3 | 260 | 200 | 220 | • | • |
| 130 | " " " №4 | 280 | 200 | 250 | • | • |
| 130 | " " " №5 | 290 | 220 | 280 | • | • |
| 130 | " " " №6 | 300 | 240 | 310 | • | • |
| 130 | " " " №7 | 320 | 260 | 330-340 | • | • |
| 14 | СТУЛ ВОСПИТАТЕЛЬНИЦЫ | 385 | 435 | 440 | • | • |
| 15 | ТАБУРЕТ ДЛЯ ПЕРСОНАЛА | 360 | 330 | 310 | • | • |
| 16 | СКАМЬЯ ДЛЯ НОГ | 330 | 270 | 160 | • | • |
| 17 | СКАМЬЯ ГИМНАСТИЧЕСКАЯ | 1440 | 200 | 200 | • | • |
| 18 | СКАМЬЯ ГИМНАСТИЧЕСКАЯ | 2500 | 200 | 200 | • | • |
| 19 | ПРИСТУПОК ДЛЯ РАЗДЕВАНИЯ | 1100 | 450 | 180 | • | • |
| 20 | КРОВАТЬ МАНЕЖ ИНДИВИДУАЛЬНЫЙ | 1100 | 650 | 900 | • | • |
| 21 | МАНЕЖ ОБЩИЙ | 2300 | 1100 | 1000 | • | • |
| 22 | МАНЕЖ-ГОРКА | 3440 | 1150 | 980 | • | • |
| 23 | КРОВАТЬ ДЕТСКАЯ СТАЦИОНАРНАЯ | 1440 | 600 | 360 | • | • |
| 24 | КРОВАТЬ ДЕТСКАЯ СЛАДКАЯ | 1400 | 600 | 420 | • | • |
| 25 | МОСТИК | 1500 | 400 | 550 | • | • |
| 26 | БАРЬЕР | 1440 | 400 | 550 | • | • |
| 27 | ШКАФ ДЛЯ ОДЕЖДЫ ГРУДНИКОВ | 1240 | 400 | 1600 | • | • |
| 28 | ШКАФ ДЛЯ ДЕТСКОЙ ОДЕЖДЫ | 1240 | 400 | 1410 | • | • |
| 29 | ШКАФ ДЛЯ ОДЕЖДЫ ПЕРСОНАЛА | 1240 | 400 | 1600 | • | • |
| 290 | ШКАФ ДЛЯ ОДЕЖДЫ И ХАЛАТОВ МАТЕРИ | 1240 | 400 | 1600 | • | • |
| 30 | ШКАФ ХОЗЯЙСТВЕННЫЙ | 1240 | 400 | 1600 | • | • |
| 31 | ШКАФ ДЛЯ ИГРУШЕК | 1240 | 400 | 1200 | • | • |
| 32 | ШКАФ ДЛЯ ПОСОБИЙ | 1240 | 400 | 1200 | • | • |
| 33 | ШКАФ-БУФЕТ | 1240 | 400 | 1200 | • | • |
| 34 | ШКАФ ДЛЯ БЕЛЬЯ | 1240 | 400 | 1200 | • | • |
| 35 | ШКАФ ДЛЯ ГОРШКОВ | 1240 | 400 | 1200 | • | • |
| 36 | ВЕШАЛКА ДЛЯ ПОЛОТЕНЕЦ | 530 | 120 | 950 | • | • |
| 37 | ВЕШАЛКА ДЛЯ ПОЛОТЕНЕЦ НАСВИНУТА | 616 | 400 | 1000 | • | • |
| 38 | ПОЛКА ДЛЯ ИГРУШЕК | 360 | 190 | 390 | • | • |
| 39 | ДОСКА ГРИФ-НАКОЛОЧНАЯ | 3000 | 1000 | 50 | • | • |
| 40 | ШВЕДСКАЯ СТЕНКА | 750 | 1500 | 150 | • | • |
| 41 | ШВЕДСКАЯ СТЕНКА С НАБОРОМ ЛЕСЕНОК | 900 | 1500 | 150 | • | • |
| 42 | ЛЕСЕНКА НАСТЕННАЯ | 1100 | 700 | 800 | • | • |
| 43 | СТОНКА ДЛЯ ГИМНАСТ. ОБОРУДОВАНИЯ | 1400 | 240 | 800 | • | • |
| 44 | ШИРМА ПЕРЕДВИЖНАЯ | 1650 | 400 | 1430 | • | • |

ПРИМЕЧАНИЯ

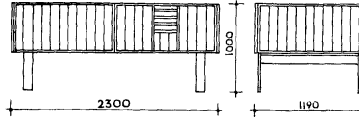
1. Приведенные на листах № 22-23 наборы мебели и оборудования чл. 75 Латвийского СНХ премированы (I премия) на всесоюзном конкурсе мебели для общественных зданий 1963г. и рекомендованы к производству. Дополнительно приведены предметы из других комплектов: вешалка для детских полотенец (Гипропрот), лесенка наклонная (Гипропрот), стол с трапецевидной крышью (деревообделочный комбинат Рижского горисполкома). Столы и стулья указаны для различных ростовых групп (№2-с №7).



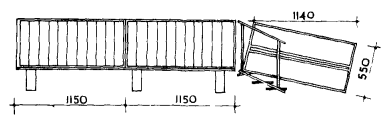
20



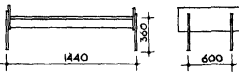
21



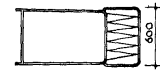
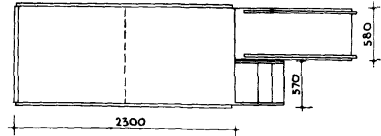
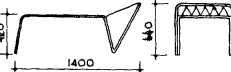
22



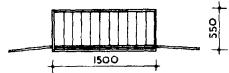
23



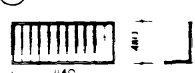
24



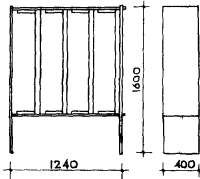
25



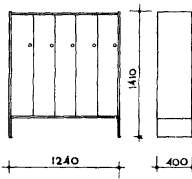
26



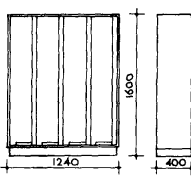
27



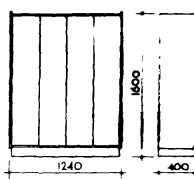
28



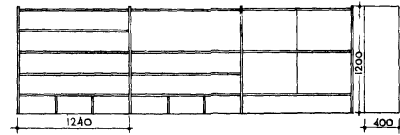
29



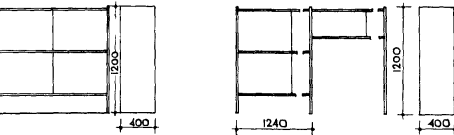
30



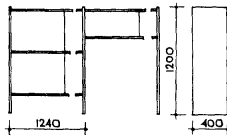
31



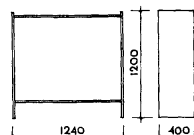
32



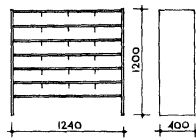
33



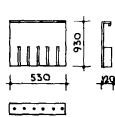
34



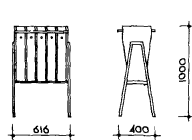
35



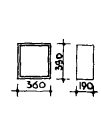
36



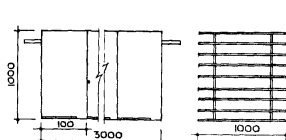
37



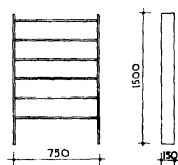
38



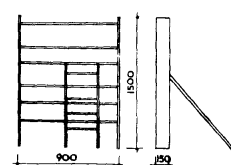
39



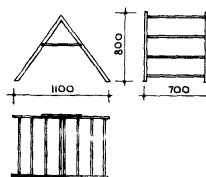
40



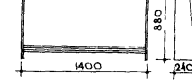
41



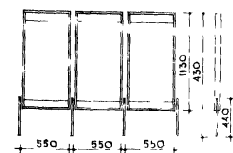
42



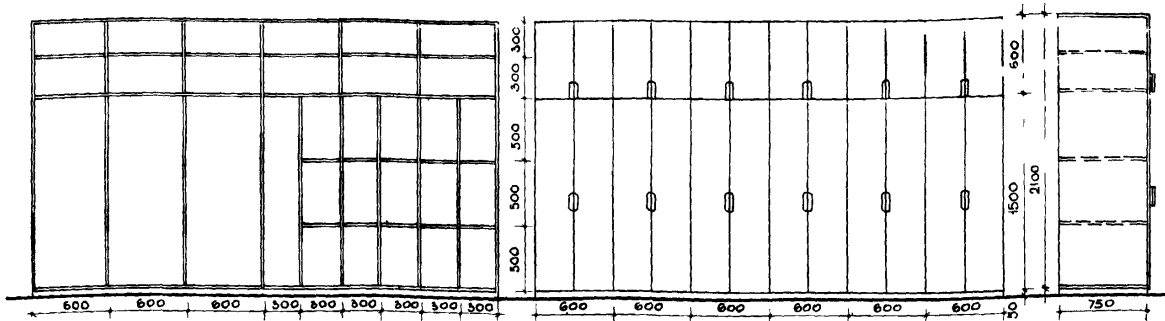
43



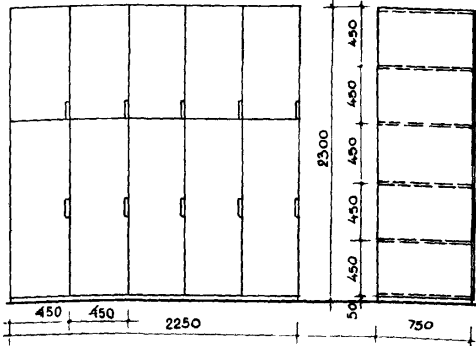
44



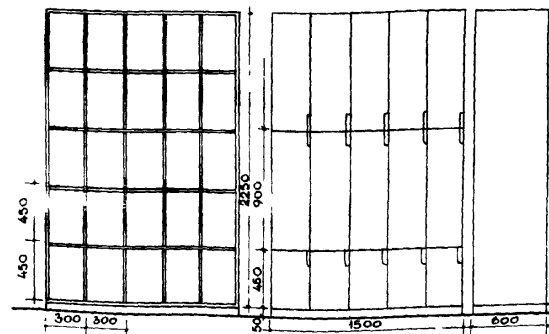
ШКАФ-СТЕЛЛАЖ ДЛЯ ХРАНЕНИЯ КРОВАТЕЙ И ПОСТЕЛЬНЫХ ПРИНАДЛЕЖНОСТЕЙ



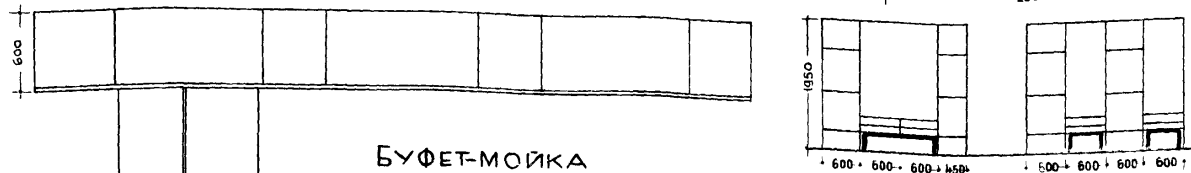
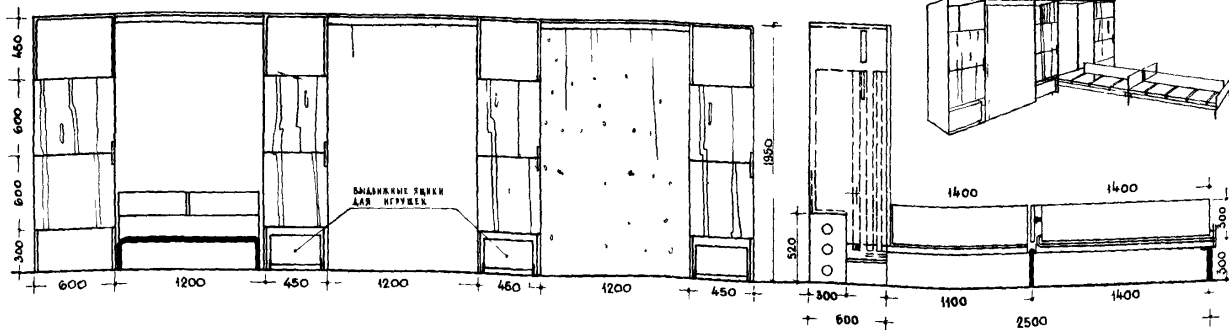
ШКАФ-СТЕЛЛАЖ ДЛЯ ХРАНЕНИЯ ПОСТЕЛЬНЫХ ПРИНАДЛЕЖНОСТЕЙ



ШКАФ-СТЕЛЛАЖ ДЛЯ ХРАНЕНИЯ СПАЛЬНЫХ МЕШКОВ



ПРИСТЕННЫЙ ШКАФ С ОТКИДНЫМИ КРОВАТЯМИ



БУФЕТ-МОЙКА

