
ФЕДЕРАЛЬНОЕ АГЕНТСТВО
ПО ТЕХНИЧЕСКОМУ РЕГУЛИРОВАНИЮ И МЕТРОЛОГИИ



НАЦИОНАЛЬНЫЙ
СТАНДАРТ
РОССИЙСКОЙ
ФЕДЕРАЦИИ

ГОСТ Р
52265—
2004

СПАСАТЕЛЬНЫЕ СРЕДСТВА ЭКИПАЖЕЙ ИНЖЕНЕРНЫХ СООРУЖЕНИЙ, ЭКСПЛУАТИРУЕМЫХ НА АКВАТОРИЯХ

Классификация

Издание официальное



Москва
Стандартинформ
2005

Предисловие

Задачи, основные принципы и правила проведения работ по государственной стандартизации в Российской Федерации установлены ГОСТ Р 1.0—92 «Государственная система стандартизации Российской Федерации. Основные положения» и ГОСТ Р 1.2—92 «Государственная система стандартизации Российской Федерации. Порядок разработки государственных стандартов»

Сведения о стандарте

1 РАЗРАБОТАН Федеральным государственным унитарным предприятием «40 Государственный научно-исследовательский институт аварийно-спасательного дела, водолазных и глубоководных работ Министерства обороны Российской Федерации» (ФГУП «40 ГНИИ Минобороны России»)

2 ВНЕСЕН Техническим комитетом по стандартизации ТК 416 «Гипербарическая техника»

3 УТВЕРЖДЕН И ВВЕДЕН В ДЕЙСТВИЕ Приказом Федерального агентства по техническому регулированию и метрологии от 10 ноября 2004 г. № 69-ст

4 ВВЕДЕН ВПЕРВЫЕ

Информация об изменениях к настоящему стандарту публикуется в указателе «Национальные стандарты», а текст этих изменений — в информационных указателях «Национальные стандарты». В случае пересмотра или отмены настоящего стандарта соответствующая информация будет опубликована в информационном указателе «Национальные стандарты»

5 ПЕРЕИЗДАНИЕ. Июль 2005 г.

© ИПК Издательство стандартов, 2004
© Стандартиформ, 2005

Настоящий стандарт не может быть полностью или частично воспроизведен, тиражирован и распространен в качестве официального издания без разрешения Федерального агентства по техническому регулированию и метрологии

**СПАСАТЕЛЬНЫЕ СРЕДСТВА ЭКИПАЖЕЙ ИНЖЕНЕРНЫХ СООРУЖЕНИЙ,
ЭКСПЛУАТИРУЕМЫХ НА АКВАТОРИЯХ****Классификация**

Saving means of crews of engineering structures maintained on water areas. Classification

Дата введения — 2005—07—01

1 Область применения

Настоящий стандарт устанавливает классификацию спасательных средств экипажей инженерных сооружений, эксплуатируемых на акваториях (далее — спасательных средств), за исключением спасательных средств подводных объектов.

2 Нормативные ссылки

В настоящем стандарте использована ссылка на ГОСТ Р 52206—2004 Техника спасательная на акваториях. Термины и определения.

П р и м е ч а н и е — При пользовании настоящим стандартом целесообразно проверить действие ссылочного стандарта по указателю «Национальные стандарты», составленному по состоянию на 1 января текущего года, и по соответствующим информационным указателям, опубликованным в текущем году. Если ссылочный документ заменен (изменен), то при пользовании настоящим стандартом следует руководствоваться замененным (измененным) стандартом. Если ссылочный документ отменен без замены, то положение, в котором дана ссылка на него, применяется в части, не затрагивающей эту ссылку.

3 Термины и определения

В настоящем стандарте применены термины по ГОСТ Р 52206, а также следующие термины с соответствующими определениями.

3.1 инженерное сооружение, эксплуатируемое на акваториях: Сооружение, включающее в себя морской (речной) объект, по своему назначению эксплуатируемое на акватории с участием личного состава.

3.2 спасательный гидротермокостюм: Защитный костюм из водонепроницаемого материала, предназначенный для предохранения человека от переохлаждения при нахождении его в холодной воде.

3.3 спасательное средство спускаемое: Спасательное средство, спускаемое на воду с использованием спусковых устройств.

3.4 спасательное средство свободнопадающее: Спасательное средство, полностью укомплектованное людьми и всеми материалами, необходимыми для их жизнеобеспечения, и рассоединяемое с основным плавсредством без каких-либо удерживающих приспособлений путем сбрасывания на воду.

3.5 эвакуационное устройство: Устройство, предназначенное для перемещения людей на акватории с аварийного объекта на спасательное плавсредство или с поверхности воды на коллективное спасательное средство.

4 Классификация

4.1 Спасательные средства подразделяют согласно способу использования по назначению на:

- индивидуальные;
- коллективные;
- эвакуационные с аварийного объекта;
- эвакуационные с поверхности воды.

4.2 Индивидуальные спасательные средства подразделяют на:

- спасательные круги;
- жилеты;
- спасательные гидрокостюмы;
- рабоче-спасательные костюмы;
- защитные костюмы;
- теплозащитные средства.

4.2.1 Жилеты подразделяют:

- по функциональному назначению на:
 - спасательные,
 - рабоче-страховочные;
- по конструктивному исполнению на:
 - жесткие,
 - надувные.

4.2.2 Спасательные гидрокостюмы по наличию теплозащитных свойств подразделяют:

- с теплоизоляцией;
- без теплоизоляции.

4.2.3 Рабоче-спасательные костюмы по наличию теплозащитных свойств подразделяют:

- с теплоизоляцией;
- без теплоизоляции.

4.3 Коллективные спасательные средства подразделяют на:

- спасательные плоты;
- спасательные шлюпки.

4.3.1 Спасательные плоты по способу приведения в действие подразделяют на:

- спускаемые;
- сбрасываемые.

4.3.1.1 Спускаемые спасательные плоты по конструктивному исполнению подразделяют на:

- жесткие;
- надувные.

4.3.1.2 Спускаемые жесткие и надувные спасательные плоты подразделяют на:

- односторонние;
- двустороннего действия;
- самовосстанавливающиеся.

4.3.1.3 Сбрасываемые спасательные плоты по конструктивному исполнению подразделяют на:

- жесткие;
- надувные.

4.3.1.4 Сбрасываемые жесткие и надувные спасательные плоты подразделяют на:

- односторонние;
- двустороннего действия;
- самовосстанавливающиеся.

4.3.2 Спасательные шлюпки по способу приведения в действие подразделяют на:

- спускаемые;
- свободнопадающие.

4.3.2.1 Спускаемые спасательные шлюпки по конструктивному исполнению подразделяют на:

- надувные;
- жесткие;
- комбинированные.

4.3.2.2 Спускаемые жесткие и комбинированные спасательные шлюпки подразделяют на:

- открытые;
- полностью закрытые;
- частично закрытые.

4.3.2.3 Полностью закрытые спасательные шлюпки подразделяют на:

- климатозащитные;
- огнезащитные;
- с автономной системой воздуходобывания.

4.4 Эвакуационные спасательные средства с аварийного объекта подразделяют на:

- морские системы;
- морские скаты;
- морские платформы;
- устройства.

4.4.1 Эвакуационные морские системы, скаты и платформы по конструктивному исполнению подразделяют на:

- надувные;
- комбинированные.

4.4.2 Эвакуационные устройства подразделяют на:

- посадочные штормтрапы;
- эвакуационные лебедки;
- эвакуационные рукава;
- спасательные шкентели.

4.4.2.1 Эвакуационные рукава по конструктивному исполнению подразделяют на:

- эластичные;
- надувные;
- комбинированные.

4.5 Эвакуационные спасательные средства с поверхности воды подразделяют на:

- дежурные шлюпки;
- эвакуационные устройства.

4.5.1 Дежурные шлюпки подразделяют на:

- скоростные;
- нескоростные.

4.5.2 Скоростные и нескоростные дежурные шлюпки по конструктивному исполнению подразделяют на:

- жесткие;
- надутые;
- комбинированные.

4.5.3 Эвакуационные устройства подразделяют на:

- «Спрут-3»;
- спасательный пояс с таями;
- сеть Маркуса;
- спасательные корзины;
- устройства массового подбора.

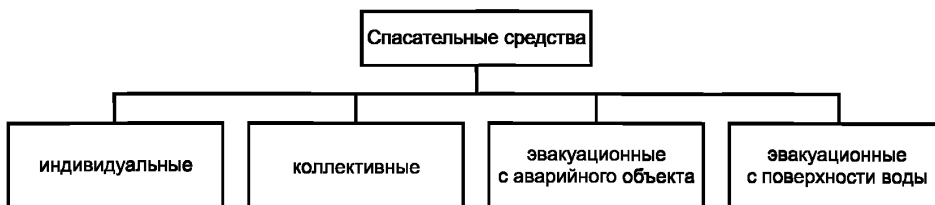
4.5.3.1 Спасательные корзины и устройства массового подбора по конструктивному исполнению подразделяют на:

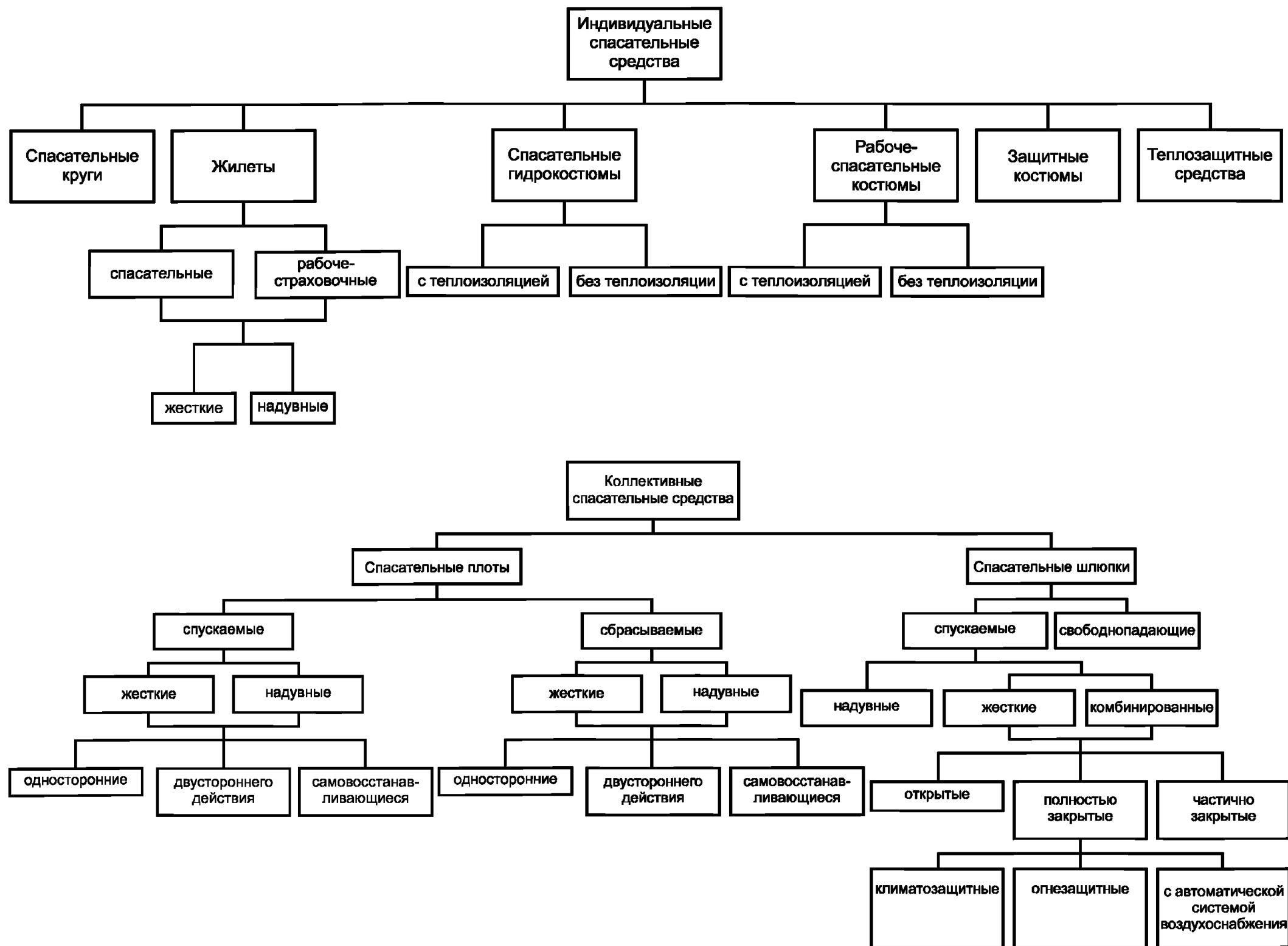
- жесткие;
- надувные;
- комбинированные.

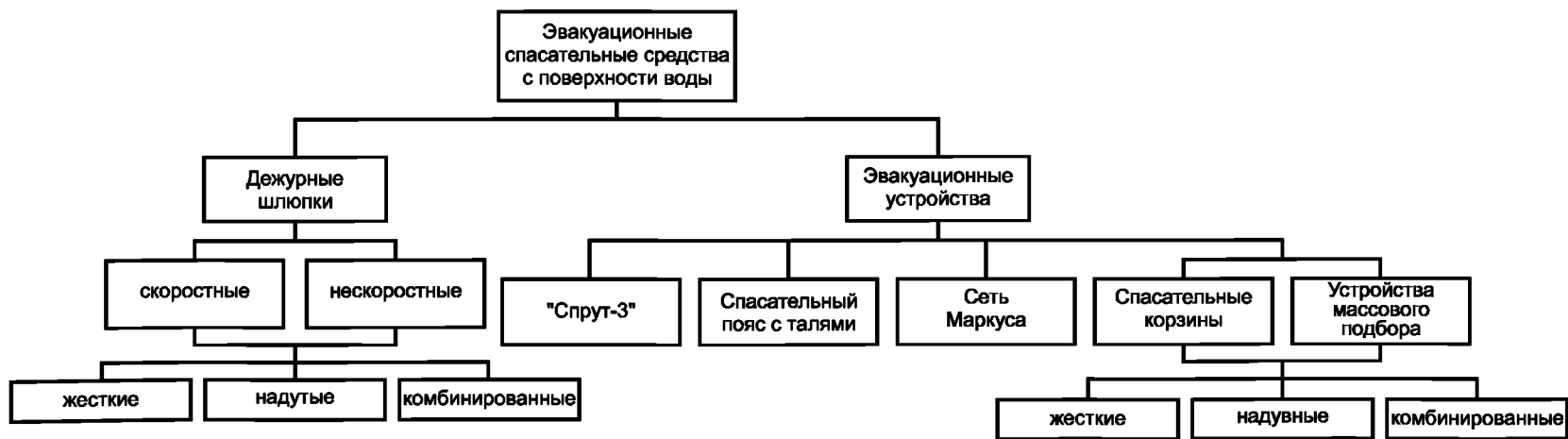
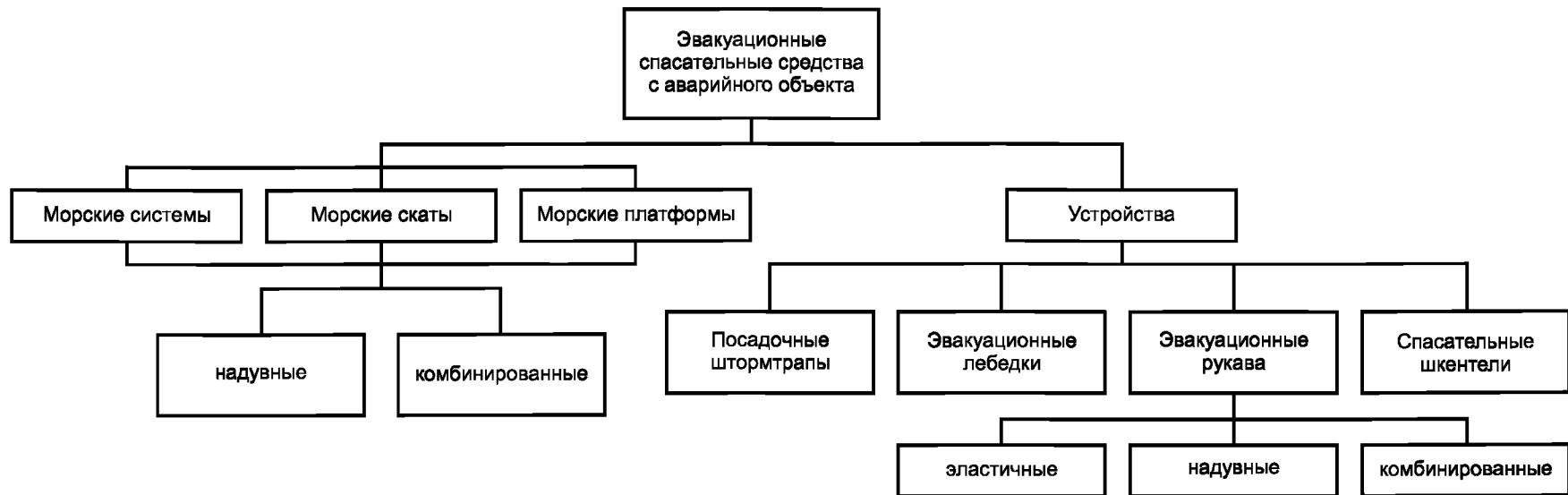
4.6 Структурная схема классификации спасательных средств приведена в приложении А.

Приложение А (справочное)

Структурная схема классификации спасательных средств







УДК 627.77.001.33:006.354

ОКС 47.080

Д40

ОКП 64 1830

Ключевые слова: спасательное средство, спасение, классификация, система, устройство, эвакуация, круг, жилет, гидрокостюм, плот, шляпка

Редактор *В.Н. Копысов*
Технический редактор *В.Н. Прусакова*
Корректор *Е.Д. Дульнева*
Компьютерная верстка *Л.А. Круговой*

Подписано в печать 15.08.2005. Формат 60×84 $\frac{1}{8}$. Бумага офсетная. Гарнитура Ариал. Печать офсетная.
Усл. печ. л. 0,93. Уч.-изд. л. 0,80. Тираж 25 экз. Зак. 573. С 1661.

ФГУП «Стандартинформ», 123995 Москва, Гранатный пер., 4.
www.gostinfo.ru info@gostinfo.ru

Набрано в ИГК Издательство стандартов на ПЭВМ
Отпечатано в филиале ФГУП «Стандартинформ» — тип. «Московский печатник», 105062 Москва, Лялин пер., 6.