



ГОСУДАРСТВЕННЫЙ СТАНДАРТ
СОЮЗА ССР

**МОЙКИ И РАКОВИНЫ СТАЛЬНЫЕ
ЭМАЛИРОВАННЫЕ И КРОНШТЕЙНЫ
СТАЛЬНЫЕ ДЛЯ МОЕК**

ТЕХНИЧЕСКИЕ УСЛОВИЯ

ГОСТ 24843—81

Издание официальное

Цена 5 коп.

ГОСУДАРСТВЕННЫЙ СТРОИТЕЛЬНЫЙ КОМИТЕТ СССР
Москва

МОЙКИ И РАКОВИНЫ СТАЛЬНЫЕ ЭМАЛИРОВАННЫЕ
И КРОНШТЕЙНЫ СТАЛЬНЫЕ ДЛЯ МОЕКГОСТ
24843—81*

Технические условия

Steel enamelled sinks and supports
for them. SpecificationsВзамен
ГОСТ 14631—69 в
части разд. 1 и п. 4.2,
ГОСТ 8631—75 в
части разд. 1 и п. 4.4

ОКП 49 4322; 49 4312; 49 2422

Постановлением Государственного комитета СССР по делам строительства от
29 мая 1981 г. № 83 срок введения установленс 01.01.82

для моек типов МСУД, МСУ-2, МСВД и МСВ-2

с 01.01.85

Несоблюдение стандарта преследуется по закону

Настоящий стандарт распространяется на стальные эмалированные мойки, устанавливаемые на подстолях (шкафах кухонной мебели) и на кронштейнах в кухнях жилых и общественных зданий, на стальные эмалированные раковины с отъемной спинкой, устанавливаемые в бытовых и других подобных помещениях общественных зданий и зданий промышленных и сельскохозяйственных предприятий в местах водоразбора холодной и горячей воды, а также на стальные кронштейны для моек.

Мойки и раковины должны удовлетворять всем требованиям ГОСТ 23695—79 и требованиям, изложенным в соответствующих разделах настоящего стандарта.

Стандарт в части требований к основным размерам моек и раковин соответствует СТ СЭВ 1315—78.

(Измененная редакция, Изм. № 1).

1. ТИПЫ И ОСНОВНЫЕ РАЗМЕРЫ

1.1. Стальные эмалированные мойки изготавливаются указанных в табл. 1 типов.

Издание официальное

Перепечатка воспрещена

* Переиздание (июнь 1987 г.) с Изменениями № 1, 2,
утвержденными в феврале 1984 г., декабре 1986 г. (ИУС 6—84, 4—87).

© Издательство стандартов, 1987

Таблица 1

| Обозначение типа | Наименование | Номер чертежа |
|------------------|---|---------------|
| МСУ | Мойка стальная эмалированная с одной чашей, унифицированная | 1 |
| МСУД | Мойка стальная эмалированная с одной чашей со сливной доской, унифицированная | 2 |
| МСУ-2 | Мойка стальная эмалированная с двумя чашами, унифицированная | 3 |
| МСВ | Мойка стальная эмалированная с одной чашей, встраиваемая | 4 |
| МСВД | Мойка стальная эмалированная с одной чашей со сливной доской, встраиваемая | 5 |
| МСВ-2 | Мойка стальная эмалированная с двумя чашами, встраиваемая | 6 |
| МСК | Мойка стальная эмалированная с одной чашей, устанавливаемая на кронштейнах | 7 |

Примечание. Мойки типов МСВ и МСК разрешается изготовлять в количестве, согласованном с Минторгом СССР и Госснабом СССР.

(Измененная редакция, Изм. № 1, 2).

1.2. Основные размеры моек должны соответствовать указанным на черт. 1—7, размеры и расположение отверстий в мойках для установки смесителей должны соответствовать указанным на черт. 8. Мойки, комплектуемые настенными смесителями, изготовляются без отверстий для смесителей.

Форма и размеры чаш и бортов моек настоящим стандартом не регламентируются и должны определяться рабочими чертежами, утвержденными в установленном порядке.

(Измененная редакция, Изм. № 1).

1.2а. Конструкция моек типов МСУ, МСУД и МСУ-2 должна обеспечивать возможность их установки как на кронштейнах, так и на подстолье (шкафу кухонной мебели).

Примеры монтажных схем установки моек приведены в рекомендуемых приложениях 1 и 2.

(Введен дополнительно, Изм. № 1).

1.3. Мойки со сливной доской и мойки с двумя чашами различных размеров изготовляются в правом и левом исполнениях.

Мойка со сливной доской считается в левом исполнении, если ее чаша, при взгляде на мойку спереди, расположена слева, а мойка с двумя чашами различных размеров считается в левом исполнении, если слева (при взгляде на мойку спереди) расположена чаша большего размера.

1.4. Условное обозначение стальной эмалированной мойки в технической документации и при заказе должно состоять из слова «Мойка», обозначения типа, букв: Ц — для моек с отверстиями

для установки центрального смесителя, Щ — для моек с отверстиями для установки смесителя со щеткой, Р — для моек с отверстиями для установки смесителя с одной ручкой, Н — для моек с отверстиями для установки смесителя с нижней камерой смещения, НМ или НФ — для моек, комплектуемых настенными смесителями с металлическим (латунным) или фарфоровым корпусом соответственно, НЩ — для моек, комплектуемых настенными смесителями со щеткой, и обозначения настоящего стандарта.

В условном обозначении моек типов МСУД, МСВД и МСВ-2, изготовленных в левом исполнении, перед обозначением стандарта указывается буква Л, а в обозначении моек для установки на кронштейнах — буква К.

Пример условного обозначения стальной эмалированной унифицированной мойки с одной чашей, с отверстиями для смесителя со щеткой, для установки на подстолье (шкафу кухонной мебели):

Мойка МСУЩ ГОСТ 24843—81

То же, для установки на кронштейнах:

Мойка МСУЩК ГОСТ 24843—81

1.5. (Исключен, Поправка ИУС 5—86).

1.6. Стальные эмалированные раковины изготавливают следующих типов:

РС-1 и РС-2 — стальные эмалированные раковины с одним или двумя отверстиями в спинке соответственно (черт. 10), изготавливаемые с приваренными выпусками;

РСВ-1 и РСВ-2 — стальные эмалированные раковины с одним или двумя отверстиями в спинке соответственно (черт. 11), изготавливаемые со съёмными выпусками.

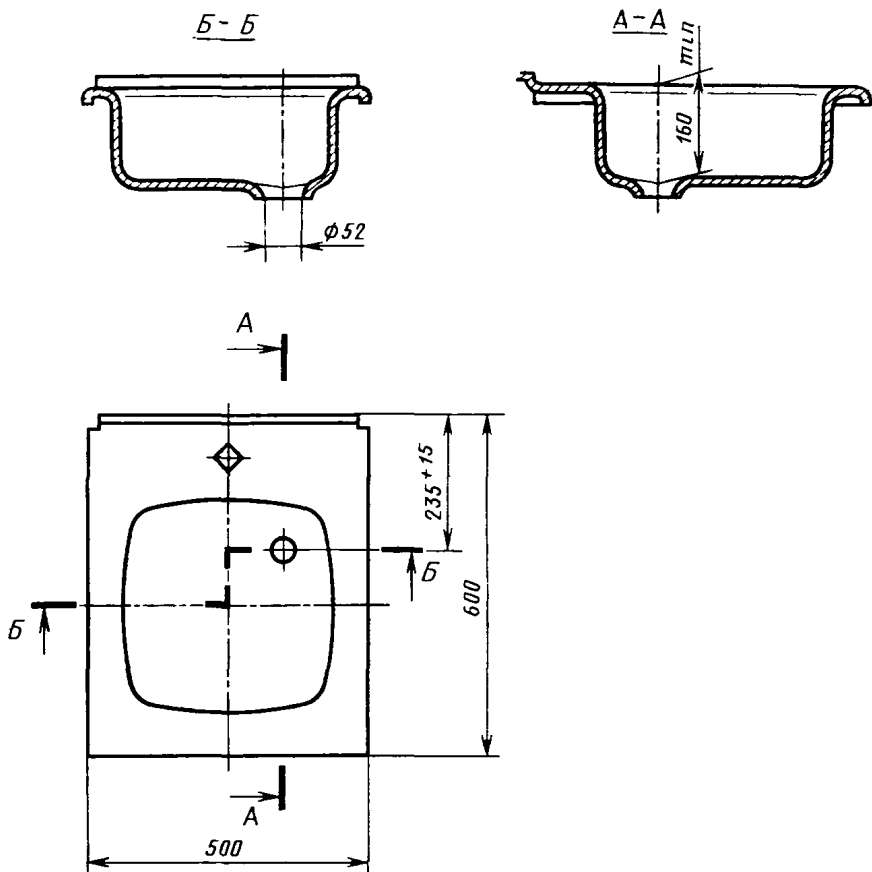
1.7. Основные размеры раковин должны соответствовать указанным на черт. 10 и 11.

Условное обозначение стальной эмалированной раковины в технической документации и при заказе должно состоять из слова «Раковина», обозначения типа раковины и настоящего стандарта.

Пример условного обозначения стальной эмалированной раковины типа РСВ-2:

Раковина РСВ-2 ГОСТ 24843—81

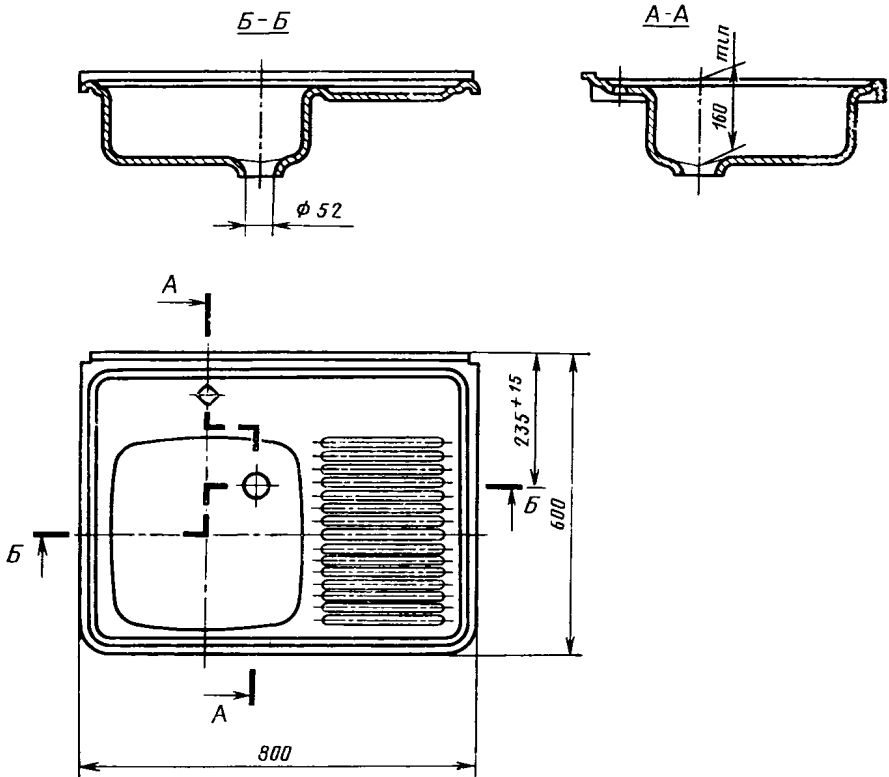
Мойка стальная эмалированная унифицированная
с одной чашей (тип МСУ)



Справочная площадь эмалированной поверхности мойки 1,10 м²

Черт. 1

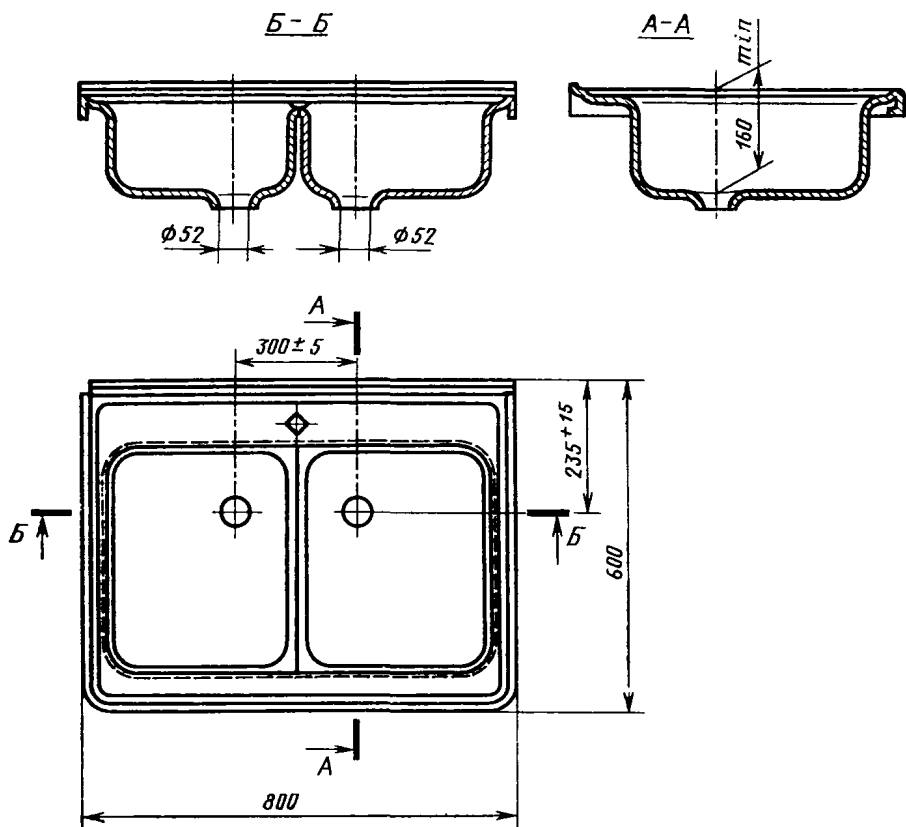
Мойка стальная эмалированная унифицированная с одной чашей,
со сливной доской (тип МСУД)



Справочная площадь эмалированной поверхности мойки 1,45 м².

Черт. 2

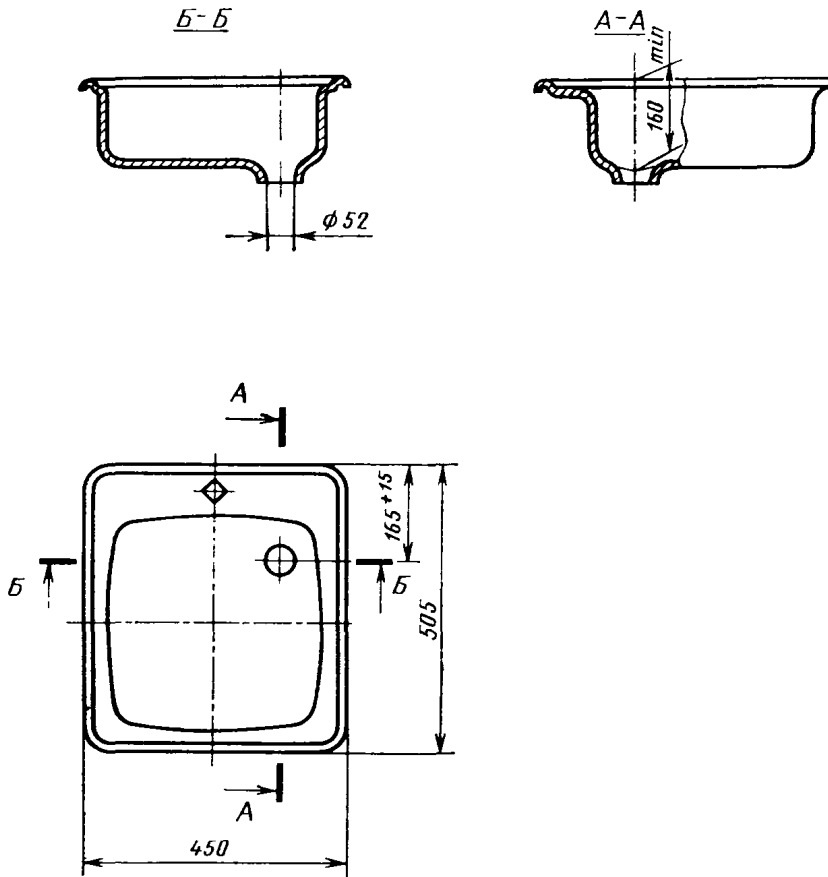
Мойка стальная эмалированная унифицированная
с двумя чашами (тип МСУ-2)



Справочная площадь эмалированной поверхности мойки 1,95 м²

Черт. 3

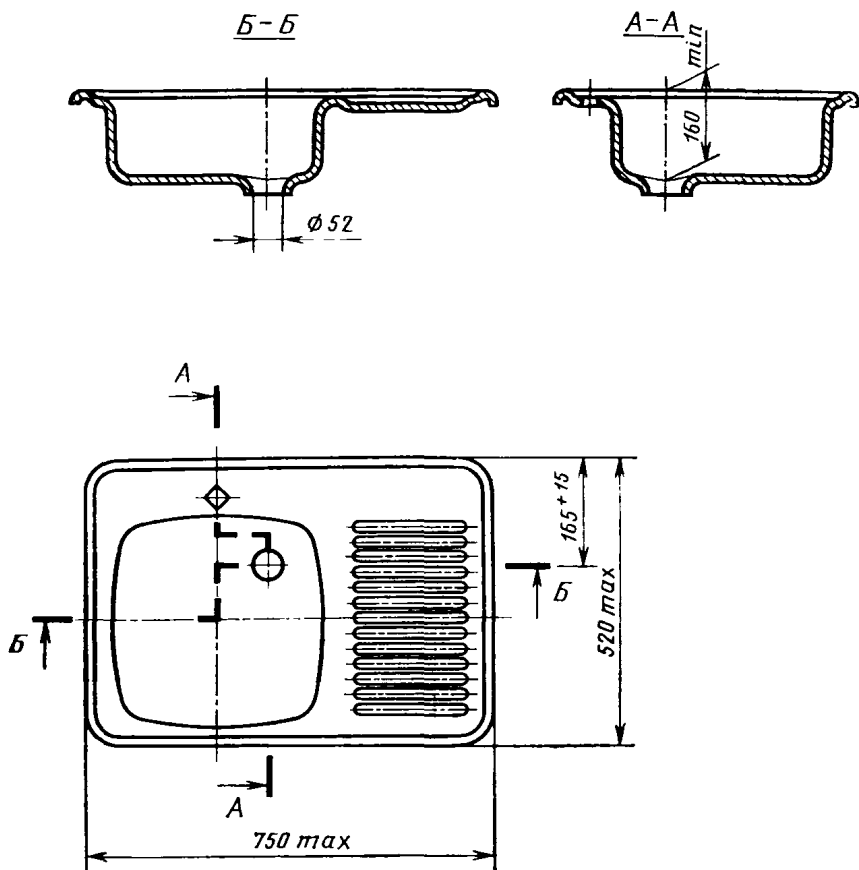
Мойка стальная эмалированная с одной чашей, встраиваемая (тип МСВ)



Справочная площадь эмалированной поверхности мойки $0,95 \text{ м}^2$

Черт. 4

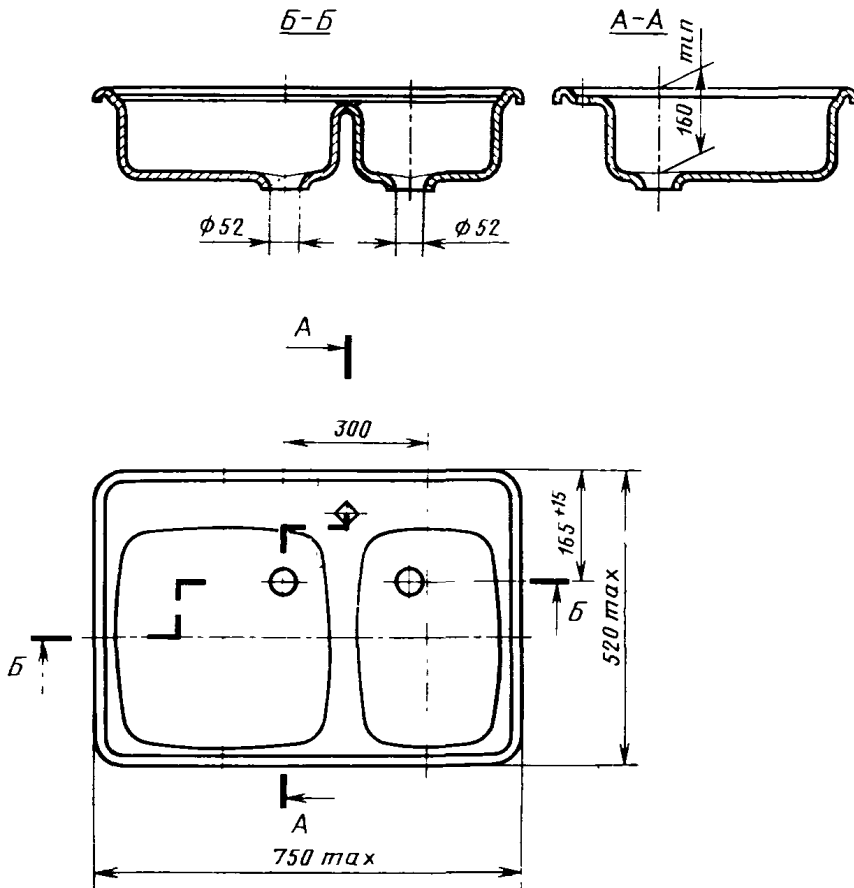
Мойка стальная эмалированная с одной чашей
со сливной доской, встраиваемая (тип МСВД)



Справочная площадь эмалированной поверхности мойки $1,25 \text{ м}^2$

Черт. 5

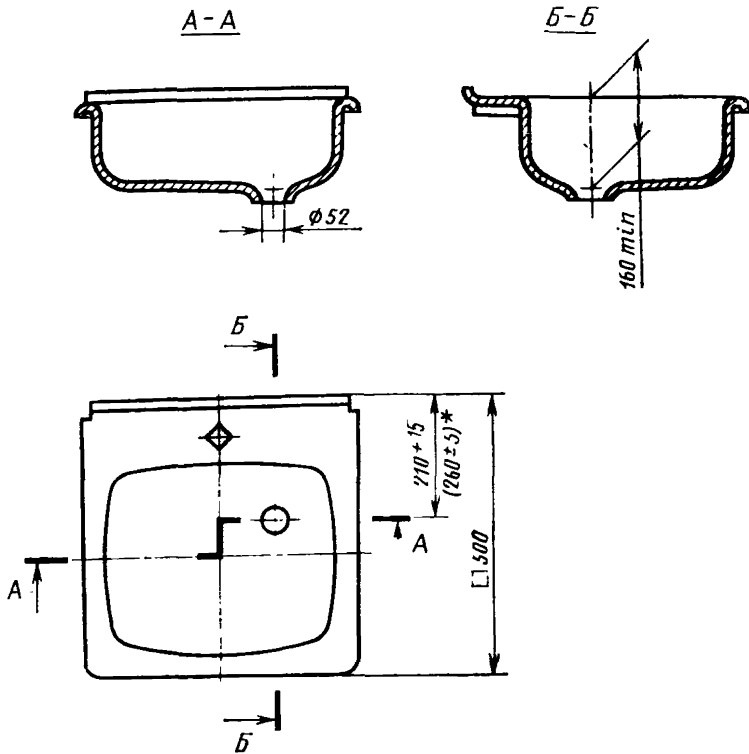
Мойка стальная эмалированная с двумя чашами
встраиваемая (тип МСВ-2)



Справочная площадь эмалированной поверхности мойки 1,70 м²

Черт. 6

Мойка стальная эмалированная с одной чашей
устанавливаемая на кронштейнах (тип МСК)



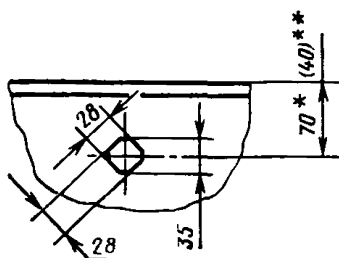
* Размер для моек, у которых отверстие для отведения воды расположено по середине чаши.

Справочная площадь эмалированной поверхности мойки $1,00 \text{ м}^2$

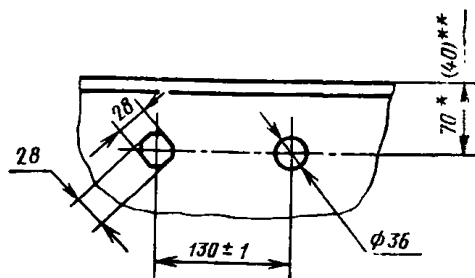
Черт. 7

РАСПОЛОЖЕНИЕ И РАЗМЕРЫ ОТВЕРСТИЙ НА МОЙКАХ ДЛЯ СМЕСИТЕЛЬНОЙ АРМАТУРЫ

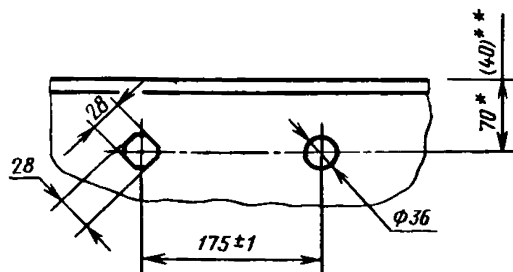
а) для центрального смесителя



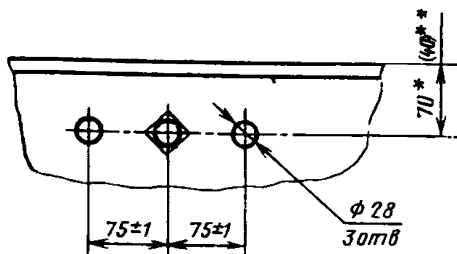
б) для смесителя с одной рукояткой



в) для смесителя со шеткой



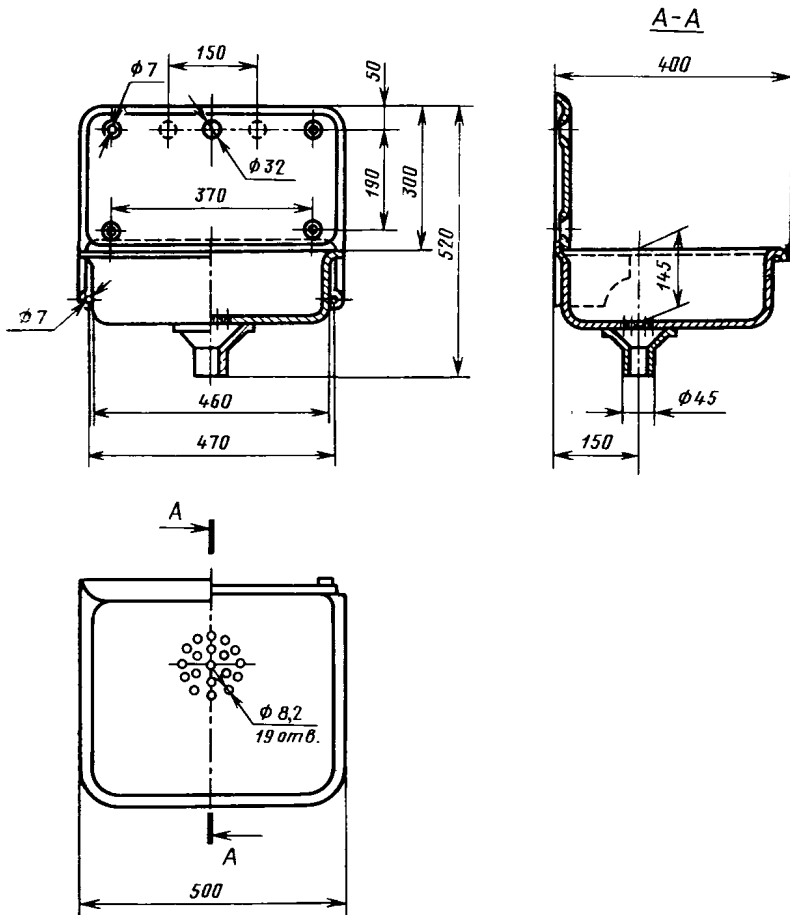
г) для смесителя с нижней камерой смещения



* Размеры для моек типов МСУ; МСУД; МСУ-2 и МСК.

** Размеры для моек типов МСВ; МСВД и МСВ-2.

Раковина стальная эмалированная
(типы РС-1 и РС-2)

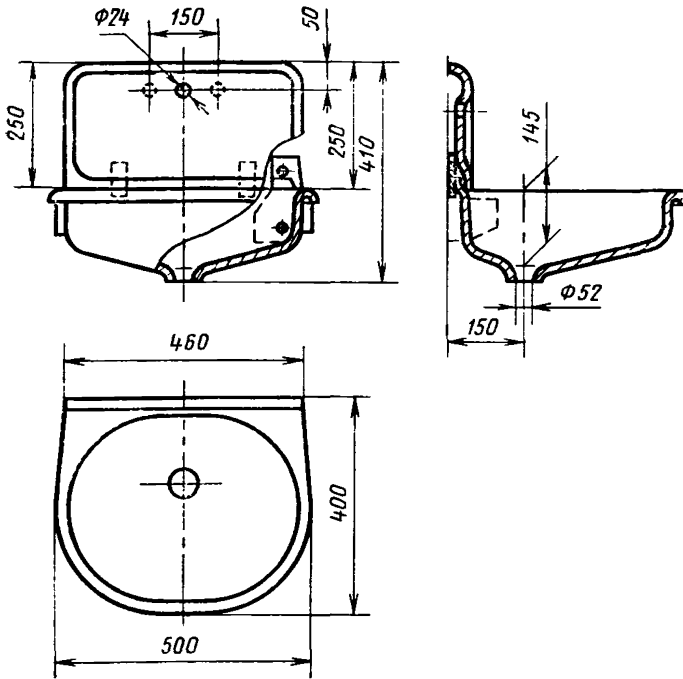


Справочная площадь эмалированной поверхности раковины 1,15 м²

Черт. 10*

* Черт. 9. (Исключен, Поправка ИУС 5—86).

Раковина стальная эмалированная (типы РСВ-1 и РСВ-2)



Справочная площадь эмалированной поверхности раковины 1,05 м²

Черт. 11

1.4—1.7. (Измененная редакция, Изм. № 1).

2. ТЕХНИЧЕСКИЕ ТРЕБОВАНИЯ

2.1. Стальные эмалированные мойки, раковины и кронштейны должны изготавливаться в соответствии с требованиями настоящего стандарта по рабочим чертежам, утвержденным в установленном порядке.

2.2. При горизонтальном положении бортов моек и раковин их днища должны иметь уклон к отверстиям для отведения воды.

2.3. Отклонения от габаритных размеров моек типов МСУ, МСУД и МСУ-2 не должны превышать +6 мм; моек типов МСВ, МСВД, МСВ-2 и МСК, а также раковин ± 3 мм; отклонения от размеров отверстий для смесителей, кранов и выпусков ± 1 мм.

2.4. Коробление бортов моек и раковин и гофры на их кромках, а также коробление спинок раковин не должны превышать указанных в табл. 2.

Таблица 2

| Наименование показателей | Предельные величины для моек и раковин | | | |
|--|--|---------------|---|----------------|
| | высшего сорта | первого сорта | второго сорта | третьего сорта |
| Коробление бортов унифицированных моек размером до 600 мм и моек, устанавливаемых на кронштейнах, а также переднего и заднего бортов раковин, мм | 1,5 | 2,0 | 3,0 | 5,0 |
| Коробление бортов унифицированных моек размером до 800 мм, мм | 2,0 | 2,5 | 4,0 | 6,5 |
| Коробление бортов встраиваемых моек размером до 505 мм, мм | 1,0 | 1,0 | 1,2 | 1,5 |
| То же, размером до 750 мм, мм | 1,5 | 1,5 | 1,8 | 2,2 |
| Коробление боковых бортов раковин, мм | 1,0 | 1,2 | 2,0 | 2,8 |
| Коробление спинки раковины: | | | | |
| по длине, мм | 1,2 | 1,5 | 2,5 | 3,5 |
| по высоте, мм | 0,8 | 1,0 | 1,5 | 2,5 |
| Гофры на кромках бортов моек и раковин | Не допускаются | | Допускаются малозаметные, не портящие внешний вид прибора | |

2.3., 2.4. (Измененная редакция, Изм. № 1).

2.5. Сортность моек и раковин принимается по низшей из оценок по величине коробления бортов и гофрам, указанной в табл. 2, и по качеству эмалевого покрытия, указанному в ГОСТ 23695—79.

2.6. На бортах моек и раковин и на кромках спинок раковин допускается заварка незначительных трещин, образующихся при штамповке, с тщательной зачисткой заваренных мест.

Зачистке подлежат также сварные швы в местах приварки деталей к мойкам и раковинам.

(Измененная редакция, Изм. № 1).

2.7. Уплотняемые поверхности отверстий для выпуска должны быть ровными без наплывов эмали.

2.8. Кронштейны для моек должны изготавливаться из той же стали, что и мойки.

(Измененная редакция, Изм. № 1).

2.9. Погнутость кронштейнов и наличие заусенцев на их поверхности не допускаются; коробление поверхности кронштейна, прилегающей к стене, не должно быть более 2 мм.

2.10. Поверхности кронштейнов, за исключением поверхности, прилегающей к стене, должны быть покрыты силикатной эмалью белого цвета, а кронштейнов для комплектования моек, имеющих цветное покрытие,— эмалью такого же цвета.

Поверхности кронштейнов, прилегающие к стене, должны иметь силикатное грунтовое покрытие.

Эмалевое покрытие должно иметь ровную, гладкую и блестящую поверхность и быть прочно сцепленным с металлом кронштейна.

2.11. По высшей категории качества могут быть аттестованы мойки и раковины, у которых коробление и гофры не превышают величин, допускаемых для моек и раковин высшего сорта согласно п. 2.4, а эмалевое покрытие удовлетворяет требованиям, предъявляемым к покрытию приборов высшего сорта согласно ГОСТ 23695—79.

3. КОМПЛЕКТНОСТЬ

3.1 Мойки и раковины должны поставляться предприятием-изготовителем комплектно.

3.2. В состав комплекта моек всех типов входят:

мойка; водосливная арматура (сифон, выпуск с деталями крепления, пробка с цепочкой или леской, а для моек с двумя чашами — два выпуска в комплекте с сифоном соответствующего типа две пробки с цепочками или лесками) по ГОСТ 23412—79 или по техническим условиям, либо сифон-ревизия по ГОСТ 6924—73, выпуск с деталями крепления, пробка с цепочкой или леской, муфта 40 по ГОСТ 8955—75 и стальной патрубок длиной (135 ± 15) мм с трубной резьбой $1\frac{1}{2}$ " или патрубок иной длины по спецификации заказчика, либо пластмассовый патрубок по техническим условиям; смеситель соответствующего типа по ГОСТ 25809—83 или по техническим условиям, при этом смесители для моек с одной чашей должны иметь изливные трубки с вылетом 190 мм и для моек с двумя чашами — с вылетом 250 мм.

Мойки высшей категории качества должны комплектоваться смесителями и водосливной арматурой высшей категории качества.

(Измененная редакция, Изм. № 1).

3.3. В состав комплекта встраиваемых моек должны дополнительно входить детали крепления мойки к подстолью и детали для обеспечения водонепроницаемости мест соединения мойки с подстольем, а в состав комплекта моек, устанавливаемых на кронштейнах, также два кронштейна (правый и левый) и детали крепления мойки к ним, а по требованию потребителя и детали крепления кронштейнов к стене.

3.4. В состав комплекта раковин входят:

раковина со спинкой, никелированные или оцинкованные или только с никелированными или с оцинкованными головками шурупы 6×50 или 6×60 по ГОСТ 1145—80—6 шт. для раковин типов РС-1 и РС-2 и 4 шт. — для раковин типов РСВ-1 и РСВ-2; водоразборные краны по ГОСТ 20275—74 или по техническим условиям в количестве на каждую раковину по числу отверстий в спинке. В комплект раковин типов РСВ-1 и РСВ-2 дополнительно входит выпуск по ГОСТ 23412—79 или по техническим условиям, пластмассовый сифон по ГОСТ 23412—79 или чугунный сифон-ревизия по ГОСТ 6924—73.

(Измененная редакция, Изм. № 1).

3.5. При поставке моек и раковин в торговую сеть в состав комплекта должна входить также инструкция по их монтажу и эксплуатации.

3.6. По требованию потребителя мойки и раковины могут поставляться частично или полностью без комплектующих изделий.

4. ПРАВИЛА ПРИЕМКИ

4.1. При приемке моек и раковин должна осуществляться проверка их качества в соответствии с требованиями ГОСТ 23695—79, а также по показателям, указанным в настоящем стандарте.

4.2. При приемке кронштейнов проверке на соответствие требованиям пп. 2.1 и 2.9, а также п. 2.10 в части прочности сцепления эмалевого покрытия с металлом подвергают 2% кронштейнов от партии, но не менее 5 шт. и на соответствие другим требованиям п. 2.10 производят сплошной контроль.

Партией считают количество кронштейнов, изготовленных предприятием-изготовителем в течение одной смены.

(Измененная редакция, Изм. № 1).

5. МЕТОДЫ КОНТРОЛЯ

5.1. Проверку моек и раковин на соответствие их требованиям ГОСТ 23695—79, а также по показателям, указанным в настоящем стандарте, производят по методам, приведенным в ГОСТ 23695—79.

5.2. Проверку кронштейнов на соответствие требованиям пп. 2.1; 2.9 и 2.10 производят методами, приведенными в ГОСТ 1153—76.

6. УПАКОВКА

6.1. Мойки и чаши раковин упаковывают одним из следующих методов:

каждую мойку и чашу раковины завертывают в оберточную бумагу любой марки по ГОСТ 8273—75, затем по 3 шт. дополни-

тельно завертывают в бумагу, образуя пакет, который перевязывают шпагатом из лубяных волокон по ГОСТ 17308—85 в 4 нити или шнуром из синтетических материалов по двум взаимно перпендикулярным направлениям, после чего производят погрузку в универсальный контейнер или крытое транспортное средство;

мойки и чаши раковин укладывают в картонные коробки, фанерные или дощатые ящики или обрешетки по ГОСТ 12082—82 или по техническим условиям, согласованным с Всесоюзным научно-исследовательским экспериментально-конструкторским институтом тары и упаковки (ВНИЭКИТУ) Госснаба СССР, изолируя один прибор от другого картонными прокладками;

мойки и чаши раковин обертывают поштучно в оберточную бумагу любой марки по ГОСТ 8273—75 и производят погрузку в универсальный контейнер или крытое транспортное средство рядами с прокладкой между горизонтальными рядами деревянных реек, древесной стружки, соломы или иных прокладочных материалов, а затем расшивают деревянными рейками или досками. При погрузке в контейнеры расшивку не производят.

(Измененная редакция, Изм. № 1).

6.2. (Исключен, Изм. № 1).

6.3. Спинки раковин перекладывают между собой бумагой и упаковывают пачками по 5 шт. в бумагу по ГОСТ 8273—75.

6.4. Кронштейны покомплектно обертывают в бумагу по ГОСТ 8273—75 и соединяют в пакеты массой не более 50 кг, обвязывая каждый пакет техническим шпагатом по ГОСТ 16266—70.

6.5. Смесители, водоразборные краны и водосливная арматура, входящие в комплект моек и раковин, упаковывают в соответствии с требованиями нормативно-технической документации на эти изделия.

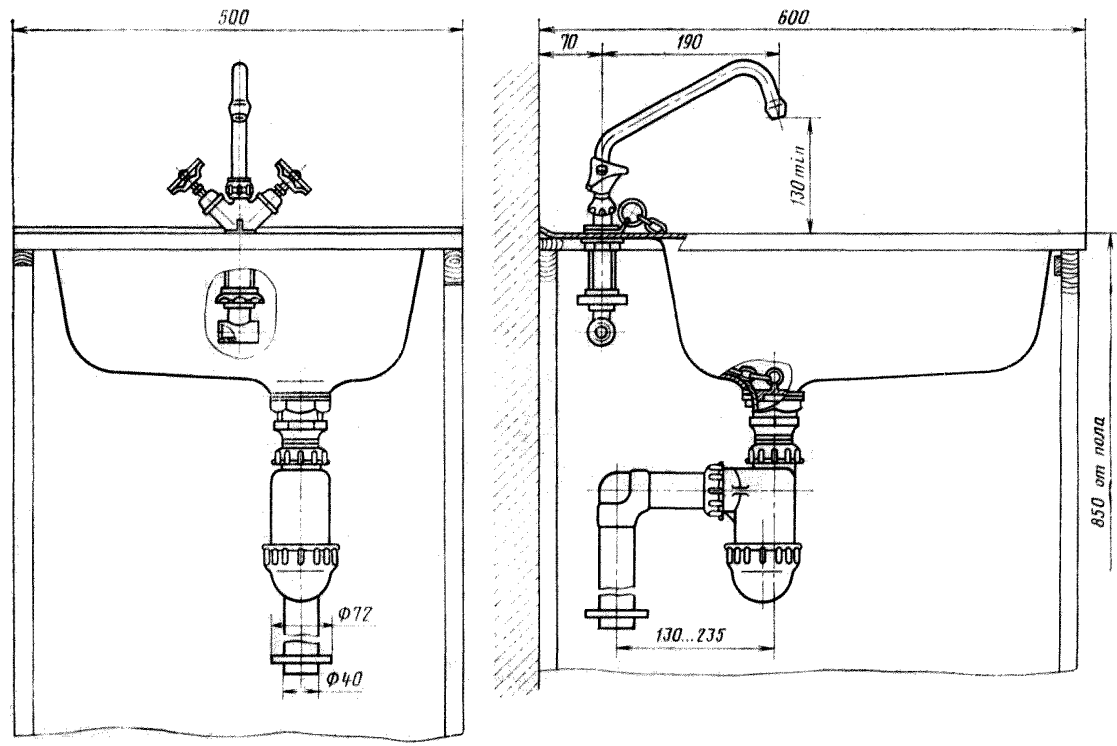
Входящие в комплект моек и раковин шурупы, винты, гайки, шайбы, прокладки упаковывают в пакеты из оберточной бумаги по ГОСТ 8273—75 и укладывают в ящики, в которых они поступили на предприятие-изготовитель моек (раковин).

6.6. Тара с упакованными в нее мойками, раковинами и комплектующими изделиями и деталями должна быть замаркирована в соответствии с требованиями ГОСТ 14192—77.

7. УКАЗАНИЯ ПО ЭКСПЛУАТАЦИИ

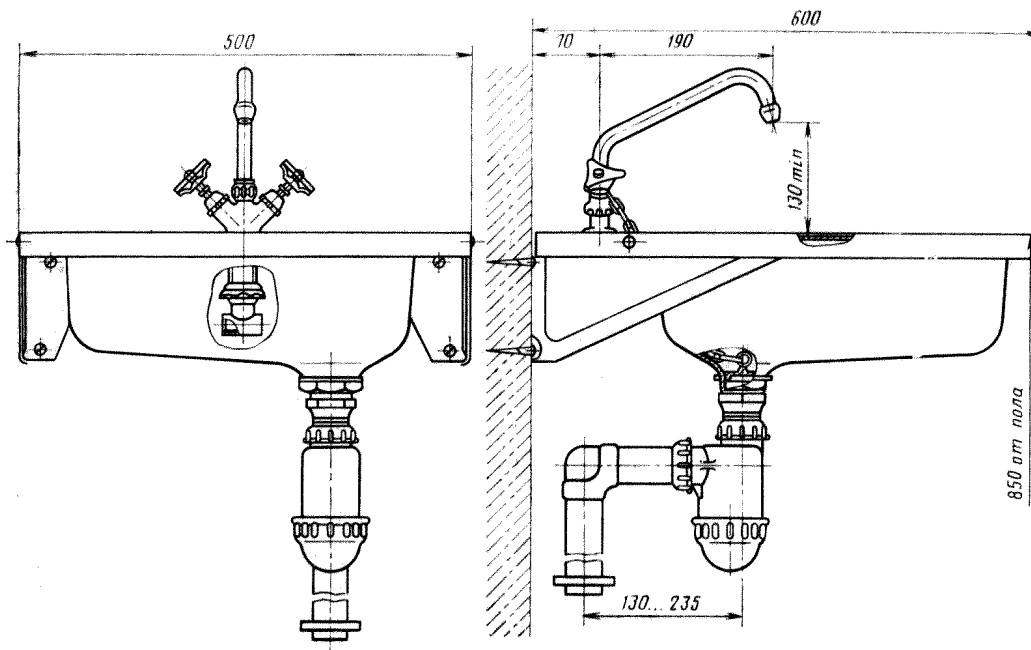
7.1. При чистке (мытье) моек и раковин не допускается применение моющих средств, содержащих абразивные материалы (песок, мел, тертый кирпич и т. п.) или агрессивные жидкости (концентрированные кислоты и др.).

Пример монтажной схемы установки мойки типа МСУ на подстолье



ПРИЛОЖЕНИЕ 2
Рекомендуемое

Пример монтажной схемы установки мойки типа МСУ на кронштейнах



Приложения 1, 2 (Введены дополнительно, Изм. № 1).

Редактор *М. А. Глазунова*
Технический редактор *М. И. Максимова*
Корректор *А. С. Черноусова*

Сдано в наб. 28.07.87 Подп. в печ. 16.09.87 1,5 усл. п. л. 1,5 усл. кр.-отт. 0,99 уч.-изд. л.
Тир. 6000 Цена 5 коп.

Ордена «Знак Почета» Издательство стандартов, 123840, Москва, ГСП, Новопресненский пер., 3
Тип. «Московский печатник». Москва, Лялин пер., 6. Зак. 1048