

**КАЛИБРЫ-ПРОБКИ ГЛАДКИЕ ПРОХОДНЫЕ
НЕПОЛНЫЕ С НАКЛАДКАМИ ДИАМЕТРОМ
СВЫШЕ 160 ДО 360 ММ**

Конструкция и размеры

Go plain plug gauges of not full-form
with laps of diameter over 160 to 360 mm.
Design and dimensions

**ГОСТ
14824—69***

**Взамен
МН 4135—62**

ОКП 39 3112

Постановлением Комитета стандартов, мер и измерительных приборов при Совете Министров СССР от 7 июля 1969 г. № 771 срок введения установлен с 01.01.71

Проверен в 1983 г.

Несоблюдение стандарта преследуется по закону

Настоящий стандарт распространяется на гладкие проходные неполные калибры-пробки, предназначенные для контроля отверстий с полями допусков по ЕСДП СЭВ и по системе ОСТ.

(Введен дополнительно, Изм. № 3).

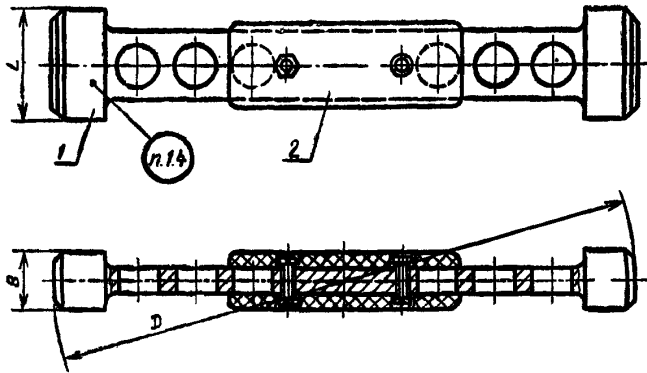
1. КОНСТРУКЦИЯ И РАЗМЕРЫ ГЛАДКИХ ПРОХОДНЫХ НЕПОЛНЫХ КАЛИБРОВ-ПРОБОК С НАКЛАДКАМИ

1.1. Конструкция и размеры гладких проходных неполных калибров-пробок с накладками должны соответствовать указанным на черт. 1 и в табл. 1.

Издание официальное

Перепечатка воспрещена

* Переиздание (апрель 1985 г.) с Изменениями № 2, 3, утвержденными в феврале 1978 г., феврале 1984 г. (ИУС 1—79, 6—84).



Черт. 1

Таблица 1

Размеры в мм

Обозначение калибра-пробки	Применяемость	$D_{\text{номин}}$	L	B	Масса в кг	Дет. 1.	Дет. 2.
						Пробка ПР	Ручка-накладка
						ГОСТ 14751—69	
						Количество	
		1	1				
Обозначение детали							
8140-0201		165	48	22	0,53	8140-0201/001	8056-0051
8140-0202		170			0,55	8140-0202/001	
8140-0203		175			0,59	8140-0203/001	
8140-0204		180			0,63	8140-0204/001	
8140-0205		185			0,58	8140-0205/001	
8140-0206		190			0,62	8140-0206/001	
8140-0207		195			0,66	8140-0207/001	
8140-0208		200			0,70	8140-0208/001	
8140-0209		205	52	24	0,84	8140-0209/001	8056-0052
8140-0210		210			0,89	8140-0210/001	
8140-0211		215			0,94	8140-0211/001	
8140-0212		220			0,99	8140-0212/001	
8140-0213		225			0,91	8140-0213/001	
8140-0214		230			0,96	8140-0214/001	
8140-0215		240			1,06	8140-0215/001	
8140-0216		250			1,03	8140-0216/001	
8140-0217		260			1,13	8140-0217/001	

Размеры в мм

Продолжение табл. 1

Обозначение калибра- пробки	Применяемость	$D_{\text{номин}}$	L	B	Масса в кг	Дет. 1.	Дет. 2.
						Пробка ПР	Ручка-накладка ГОСТ 14751—69
						Количество	
						1	1
Обозначение детали							
8140-0218		270	58	28	1,43	8140-0218/001	8056-0053
8140-0219		280			1,56	8140-0219/001	
8140-0220		290			1,44	8140-0220/001	
8140-0221		300			1,57	8140-0221/001	
8140-0222		310			1,75	8140-0222/001	
8140-0223		320	62	32	1,90	8140-0223/001	
8140-0224		330			1,84	8140-0224/001	
8140-0225		340			1,99	8140-0225/001	
8140-0226		350			1,92	8140-0226/001	
8140-0227		360			2,08	8140-0227/001	

Пример условного обозначения гладкого проходного неполного калибра-пробки с накладками $D_{\text{номин.}} = 180$ мм для контроля отверстия с полем допуска $H7$:

Калибр-пробка 8140—0204 H7 ГОСТ 14824—69

То же, для контроля отверстия с полем допуска A :

Калибр-пробка 8140—0204 A ГОСТ 14824—69

То же, для приемного проходного калибра-пробки с накладками П-ПР:

Калибр-пробка 8140—0204 A П-ПР ГОСТ 14824—69

(Измененная редакция, Изм. № 2, 3).

1.2. Пробки промежуточных размеров D изготавливать по размерам ближайшей большей пробки.

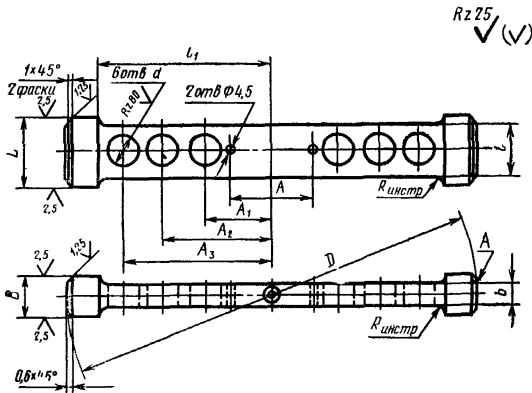
1.3. Технические требования и маркировка — по ГОСТ 2015—84.

(Измененная редакция, Изм. № 3).

1.4. (Исключен, Изм. № 3).

2. КОНСТРУКЦИЯ И РАЗМЕРЫ ПРОХОДНОЙ НЕПОЛНОЙ НАСАДКИ ПР (деталь 1)

2.1. Конструкция и размеры проходной неполной насадки ПР должны соответствовать указанным на черт. 2 и в табл. 2.



Черт. 2

Таблица 2

Размеры в мм

Насадки ПР	$D_{\text{номинал}}$	L	B	l	l_1	b	A (пред. откл. $\pm 0,25$)	A_1	A_2	A_3	d	Масса в кг								
8140-0201/001	165	48	22	30	70	10	40	36	58	—	18	0,47								
8140-0202/001	170											0,49								
8140-0203/001	175											0,53								
8140-0204/001	180											0,58								
8140-0205/001	185	48	22	30	78	10	40	40	65	—	18	0,52								
8140-0206/001	190											0,56								
8140-0207/001	195											0,61								
8140-0208/001	200											0,65								
8140-0209/001	205											0,77								
8140-0210/001	210											0,82								
8140-0211/001	215											85	42	70	0,87					
8140-0212/001	220											0,92								
8140-0213/001	225											52	24	36	—	12	50	—	22	0,84
8140-0214/001	230											95	—	—	—	—	—	80	—	—
8140-0215/001	240	—	—	—	—	—	48	—	—	—	0,98									
8140-0216/001	250	—	—	—	—	—	—	85	—	—	0,95									
8140-0217/001	260	—	—	—	105	—	—	—	—	—	1,05									

Размеры в мм

Насадки ПР	$D_{\text{номин}}$	L	B	I	I_1	b	A (пред. откл. $\pm 0,25$)	A_1	A_2	A_3	d	Масса в кг
8140-0218/001	270				115				90	—		1,34
8140-0219/001	280	58	28									1,47
8140-0220/001	290											1,35
8140-0221/001	300							48	78	108		1,48
8140-0222/001	310											1,66
8140-0223/001	320			40	130	14	60		80	112	22	1,81
8140-0224/001	330											1,75
8140-0225/001	340	62	32		140				85	120		1,90
8140-0226/001	350											1,84
8140-0227/001	360				150				90	130		1,99

Пример условного обозначения проходной неполной насадки ПР $D_{\text{номин.}} = 180$ мм для контроля отверстия с полем допуска Н7:

Насадка 8140—0204/001 Н7 ГОСТ 14824—69

То же, для контроля отверстия с полем допуска А:

Насадка 8140—0204/001 А ГОСТ 14824—69

То же, для приемной проходной неполной насадки П-ПР:

Насадка 8140—0204/001 А П-ПР ГОСТ 14824—69

2.2. Исполнительные размеры D калибров-пробок с допусками по ЕСДП СЭВ определяются по ГОСТ 21401—75, то же для калибров-пробок с допусками по системе ОСТ, в зависимости от класса точности,— по ОСТ 1202, ОСТ 1204, ОСТ 1205, ОСТ 1207, ОСТ 1208, ОСТ 1209, ОСТ 1213, ОСТ 1215, ОСТ 1219, ОСТ 1220, ОСТ НКМ 1221.

2.1, 2.2. (Измененная редакция, Изм. № 2, 3).

2.3. Шероховатость измерительной поверхности A и поверхностей центровых отверстий — по ГОСТ 2015—84.

(Измененная редакция, Изм. № 2).

2.4. Центровые отверстия — по ГОСТ 14034—74.

2.5. Покрытие нерабочих поверхностей — Хим. Окс. прм по ГОСТ 9.073—77*.

* С 01.01.87 вводится в действие ГОСТ 9.306—85.

**ГОСТ 14824—89 Пробки проходные неполные с накладками диаметром
свыше 160 до 360 мм. Конструкция и размеры**

Изменение № 1

Пункт 2.1. Чертеж 2. Заменено обозначение шероховатости:

▽ 4 на $\sqrt{10}$

▽ 5 остальное на $\sqrt{5}$ (\sqrt{r})

(Продолжение см. стр. 126)

(Продолжение изменения к ГОСТ 14824—69)

▽ 6 на $\overset{2.5}{\checkmark}$

▽ 7 на $\overset{1,25}{\checkmark}$

▽ 8 на $\overset{0,63}{\checkmark}$

Срок введения изменения № 1 01.05.74.

(Пост. № 775 04.04.74. Государственные стандарты СССР. Информ. указатель № 5 1974 г.).
