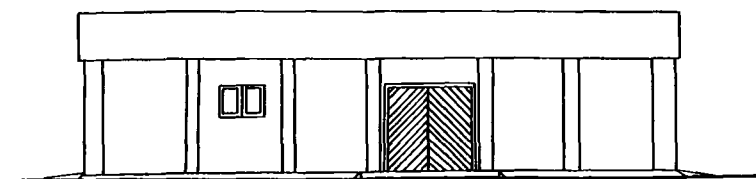
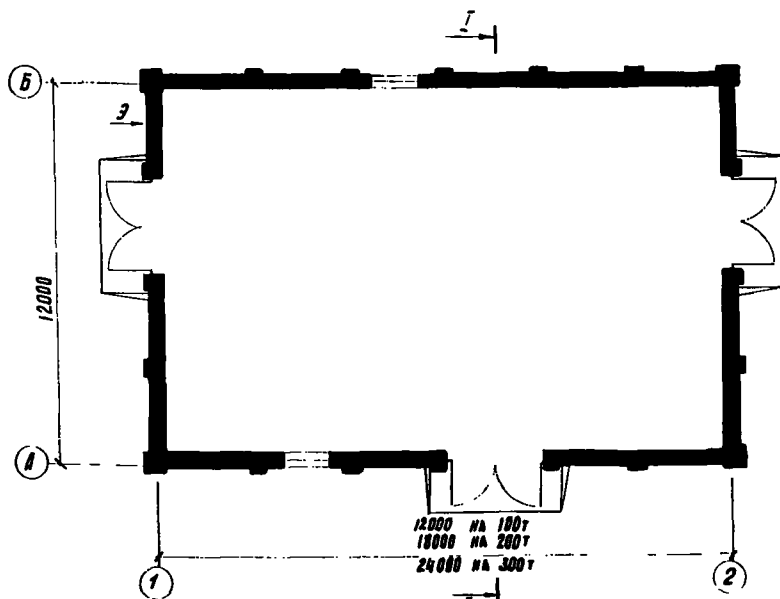
	<p>СКЛАДЫ СУХИХ КОЦКОРМОВ И ЗЕРНА НА 100,200 И 300 ТОНН</p>	<p>П А С П О Р Т ТИПОВОЙ ПРОЕКТ № 817-151 УЛК 631.243.9</p>
<p>ЧАСТЬ <b>2</b> Раздел 8 Подраздел 817</p>	<p>Область применения: районы с обычными геологическими условиями, расчетной температурой наружного воздуха <math>-20^{\circ}\text{C}</math>, <math>-30^{\circ}\text{C}</math> (основное решение) <math>-40^{\circ}\text{C}</math>, нормативной снеговой нагрузкой <math>-100 \text{ кг/м}^2</math> и нормативным скоростным напором ветра <math>-45 \text{ кг/м}^2</math></p> <p>Класс здания - III Степень долговечности - III Степень огнестойкости - III</p>	<p>Разработан институтом "Киргизгипросельхоз" 720391, Фрунзе, 10, ул.Московская, 172 Утвержден МСХ СССР заключение от 24.12.73 Введен в действие институтом "Киргизгипросельхоз" с 25.04.75 приказ № 154 от 9.04.75г.</p>

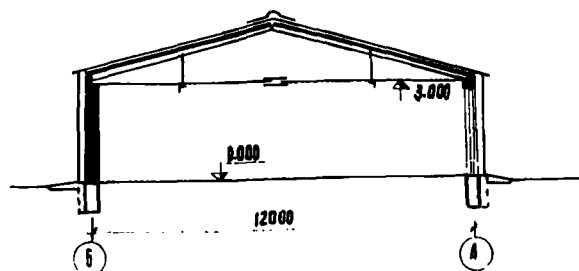
## Ф А С А Д



## П Л А Н



## Р А З Р Е З I - I



## Э К С П Л И К А Ц И Я

Помещение для хранения сухих коцкормов и зерна:

на 100 т - 132,47 м<sup>2</sup>  
на 200 т - 190,99 "  
на 300 т - 269,51 "

## ОПИСАНИЕ ПРОЕКТА

Склады сухих концентратов и зерна на 100, 200 и 300 тонн входят в состав овцеводческих ферм на 5, 10 и 15 тысяч тонкорунных овец и предназначены для напольного хранения фуражного зерна различных культур и тарного хранения концентратов.

ОСНОВНЫЕ ПОКАЗАТЕЛИ				
О Б Ъ Е М				
строительный	м <sup>3</sup>	660,5	970,1	1279,7
ПЛОЩАДЬ				
застройки	м <sup>2</sup>	150,55	219,01	301,09
общая	"	132,47	190,99	269,51
рабочая	"	132,47	190,99	269,51
РАСХОД МАТЕРИАЛОВ				
цемента	т	9,07	11,93	14,64
стали	"	0,86	0,95	1,00
железобетона	м <sup>3</sup>	1,48	1,78	1,78
в том числе				
сборного	"	1,40	1,62	1,62
лесоматериалов	"	18,31	25,88	34,01
кирпича	тыс. шт.	26,86	33,51	40,38
СМЕТНАЯ СТОИМОСТЬ				
общая	тыс. руб.	7,54	9,70	11,81
строительно-монтажных работ	"	6,55	8,71	10,82
оборудования	"	0,99	0,99	0,99
1 м <sup>3</sup> здания	руб.	9,92	8,98	8,46
1 м <sup>2</sup> рабочей площади	"	49,45	45,60	40,15
ТРУДОВЫЕ ЗАТРАТЫ				
на здание	чел.-день	190	251	305
" 1 м <sup>3</sup> здания	"	0,32	0,28	0,26
ЭКСПЛУАТАЦИОННЫЕ ПОКАЗАТЕЛИ				
потребная мощность электроэнергии	кВт	7,58	7,58	7,73

## СТРОИТЕЛЬНЫЕ КОНСТРУКЦИИ

фундаменты под кирпичные стены - ленточные бутобетонные;  
 стены - кирпичные;  
 перемычки - сборные железобетонные серии 1.139-I, выпуск I, типоразмеров I и серии КЗ-01-58, выпуск 2, типоразмеров I и индивидуальные типоразмеров I;  
 покрытие - сплошной дощатый настил по деревянной обрешетке и деревянным клееным 3-х шарнирным аркам серии 1.860-2, выпуск I, типоразмеров - I;  
 кровля - волнистые асбестоцементные листы унифицированного профиля;  
 полы - асфальтовые;  
 окна - по ГОСТ 16407-70, типоразмеров I;  
 ворота - по ГОСТ 18853-73, типоразмеров I;  
 наибольший вес конструкции - перемычка - 0,8 т.

## ИНЖЕНЕРНОЕ ОБОРУДОВАНИЕ

электрооборудование - от электросети напряжением 220/380 В.

## ДОПОЛНИТЕЛЬНЫЕ ДАННЫЕ

Сметная стоимость строительства определена по нормам и ценам, установленным с 01.01.69. Настоящий проект входит в состав т.п. № 819-154.

## СОСТАВ ПРОЕКТА

Альбом I Рабочие чертежи.  
 Альбом II Сметы. Заказные спецификации.  
 Объем проектных материалов 156 форматок.

Проект разрабатывает: Казахский филиал Центрального института типового проектирования 480070, Алма-Ата, 70, ул. Джандосова, 2.

Инв. №  
 Пасп. № 033693