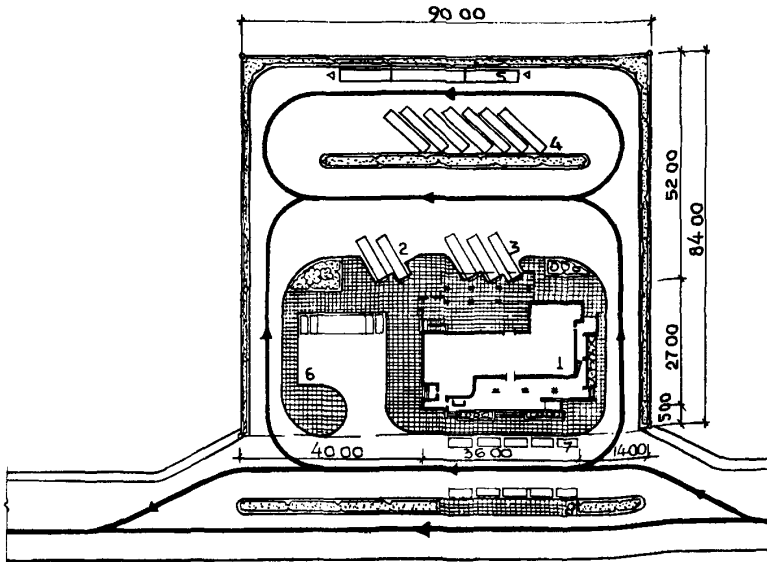


СССР	СТРОИТЕЛЬНЫЙ КАТАЛОГ ЧАСТЬ 2 ТИПОВЫЕ ПРОЕКТЫ ПРЕДПРИЯТИЙ, ЗДАНИЙ И СООРУЖЕНИЙ	ТИПОВОЙ ПРОЕКТ 503 - 5-22.86 УДК 725.38
ЦИТП	АВТОВОКЗАЛ ВМЕСТИМОСТЬЮ 100 ЧЕЛОВЕК	ДФВО
МАЙ 1987		На 3 листах На 5 страницах Страница I

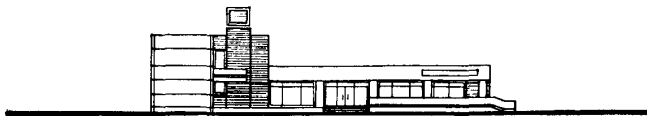
СХЕМА ГЕНЕРАЛЬНОГО ПЛАНА



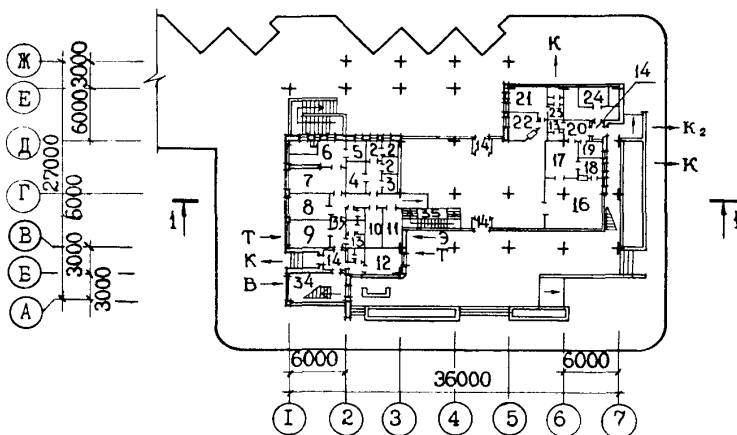
ЭКСПЛИКАЦИЯ ЗДАНИЙ И СООРУЖЕНИЙ

Но- мер	Наименование	Обозначение типового проекта
1	Здание автовокзала	503-5-22.86
2	Перрон прибытия	"
3	Перрон отправления	"
4	Площадка межрейсового отстоя	"
5	Устройство для осмотра и ремонта автобусов	Т.П.503-4-17 Альбом П
6	Стоянка легковых автомобилей	503-5-22.86
7	Стоянка автомобилей такси	—
8	Остановка городского транспорта	—

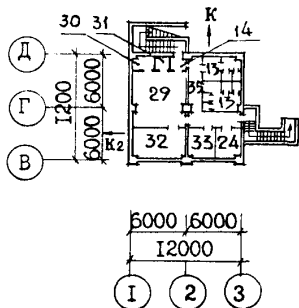
Ф А С А Д I - 7



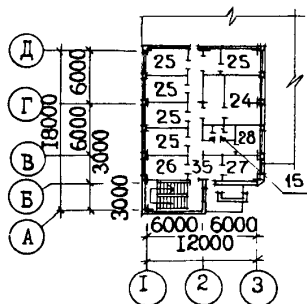
П Л А Н I Э Т А Ж А Н А О Т М . 0 . 0 0 0



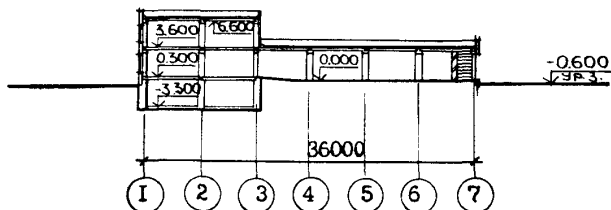
П Л А Н П О Д В А Л А Н А О Т М . - 3 . 3 0 0



П Л А Н 2 Э Т А Ж А Н А О Т М . 3 . 6 0 0



Р А З Р Е З I - I



АВТОВОКЗАЛ ВМЕСТИМОСТЬЮ 100 ЧЕЛОВЕК	ТИПОВОЙ ПРОЕКТ 503-5-22.86	Лист 2 Страница 3
-------------------------------------	-------------------------------	----------------------

ЭКСПЛИКАЦИЯ ПОМЕЩЕНИЙ

Но-мер	Наименование	Площадь, м ²	Но-мер	Наименование	Площадь, м ²
1	Пассажирский зал	154,0	20	Разгрузочная	4,3
2	Касса	17,3	21	Комната для пассажиров с детьми	16,3
3	Помещение дежурного по вокзалу	5,0	22	Камера хранения ручной клади	7,7
4	Подсобное помещение при кассах	7,0	23	Горшечная	3,2
5	Помещение оператора распределения мест по кассам	5,0	24	Венткамера	69,1
6	Диспетчерская	22,5	25	Комнаты длительного отдыха водителей	69,3
7	Шоферская	17,2	26	Кабинет начальника вокзала	13,4
8	Помещение для перронных контролеров	13,5	27	Комната кратковременного отдыха водителей	14,0
9	Мастерская по ремонту оборудования и инвентаря	14,5	28	Комната дежурного персонала с бельевой	9,0
10	Узел связи	8,8	29	Помещение автоматических камер хранения	40,0
11	Электрощитовая	8,8	30	Кладовая уборочного инвентаря	3,8
12	Медпункт	15,4	31	Кладовая уличного уборочного инвентаря	3,8
13	Уборные	45,2	32	Тепловой пункт	20,5
14	Тамбуры	16,8	33	Кладовая оборудования и инвентаря	10,6
15	Душевая	1,8	34	Помещение водомерного узла	18,6
16	Зал буфета с раздаточной	35,5	35	Коридоры	
17	Подсобное помещение	12,8			
18	Моечная столовой посуды	6,2			
19	Кладовая буфета	4,6			

D2BA СТРОИТЕЛЬНЫЕ КОНСТРУКЦИИ И ИЗДЕЛИЯ

Фундаменты - сборные ж.б.плиты по серии I.020-I/83, вып. I-I.
Типоразмеров - 2, по ГОСТ 13580-85
Типоразмеров - 3 и монолитные по серии I.412-3/79 вып. I.
Типоразмеров - 1

Стены - стеновые панели из керамзитобетона $\gamma = 900$ кг/м³ по серии I.030.I-I, вып. I-I.
Типоразмеров - 7 и кирпичные

Каркас - по серии I.020-I/83.
колонны - вып. 2-I.
Типоразмеров - 4
ригели - вып. 3-I.
Типоразмеров - 5
диафрагмы жесткости - вып. 4-I.
Типоразмеров - 3

Покрытие и перекрытия - сборные железобетонные плиты по серии I.141-I, вып. 60.
Типоразмеров - 2 и по серии I.041.I-2, вып. 1, 5, 6.
Типоразмеров - 5

Перегородки - асбестоцементные экструзионные по серии I.000.8-I
Типоразмеров - 4; кирпичные

Кровля - рулонная плоская из 4-х слоев биостойкого рубероида с защитным слоем гравия

Полы - террацо, линолеум, керамическая плитка, бетонные

Окна - деревянные по серии I.136.5-16, ч. I, 2
Типоразмеров - 2, по серии I.236-6 вып. I, ч. I, 2
Типоразмеров - 3

Витражи из алюминиевых сплавов по серии I.236.4-7/84, вып. I, 3
Типоразмеров - 3

Двери - деревянные по серии I.136-10.
Типоразмеров - 6, по серии I.136.5-19
Типоразмеров - 3,
из алюминиевых сплавов по ГОСТ 24584-81.
Типоразмеров - 3

Наибольшая масса монтажного элемента (диафрагма жесткости) - 7,3 т

J30B СКОРОСТНОЙ НАПОР ВЕТРА - $\frac{45 \text{ кгс/м}^2}{0,44 \text{ кПа}}$

R2CO СТЕПЕНЬ ОГНЕСТОЙКОСТИ - вторая

N1BD РАСЧЕТНАЯ ТЕМПЕРАТУРЫ НАРУЖНОГО ВОЗДУХА - минус 20, 30 (основной вариант), 40°C

H5UA ОТДЕЛКА

НАРУЖНАЯ

Облицовка глазурированной керамической плиткой, лицевым кирпичом, покраска

ВНУТРЕННЯЯ

Лицевой кирпич, затирка цементным раствором, известковая побелка, керамическая плитка, покраска

E3GA ИНЖЕНЕРНОЕ ОБОРУДОВАНИЕ

Водопровод - хозяйственно-питьевой от городской сети.
Напор на вводе 10 м (0,10 МПа)

Канализация - бытовая в городскую сеть
Ливнестоки - в городскую сеть

Отопление - центральное, водяное от городских тепловых сетей. Параметры теплоносителя 150+70°C

Вентиляция - приточно-вытяжная с механическим побуждением и естественная

Горячее водоснабжение - местное от водоводяных подогревателей

Электроснабжение - от городских сетей напряжением 0,4 кВ

Электрическое освещение - лампами накаливания и люминисцентное

Связь и сигнализация - телефонная и телеграфная связь, распорядительно-поисковая, городская радиотрансляция, электрочасофикация, связь "кассир-пассажир", директорская связь, операторская связь, пожарная сигнализация, радиосвязь

C2ED ОСНАЩЕНИЕ ЗДАНИЯ

Машины контрольно-кассовые ОКА-1400 Т, камеры хранения ручной клади КХС-5, машины электронные билетно-кассовые ЭБКМ

G2DD КЛИМАТИЧЕСКИЕ РАЙОНЫ И ПОДРАЙОН СССР - IB

J3NB ВЕС СНЕГОВОГО ПОКРОВА - $\frac{150 \text{ кгс/м}^2}{1,47 \text{ кПа}}$

G2EE ИНЖЕНЕРНО-ГЕОЛОГИЧЕСКИЕ УСЛОВИЯ - обычные

АВТОВОКЗАЛ ВМЕСТИМОСТЬЮ 100 ЧЕЛОВЕК

ТИПОВОЙ ПРОЕКТ

Лист 2

503-5-22.86

Страница 4

Наименование			Всего	Удельн. показатель	Наименование			Всего	Удельн. показатель			
V1IA СТОИМОСТЬ					V4KA ЭКСПЛУАТАЦИОННЫЕ ПОКАЗАТЕЛИ							
V1IB Общая сметная стоимость автовокзала в том числе:					Расход							
тыс. руб.			304,63	-	V4KH воды холодной			м3/ч м3/сут	2,31 28,31	-		
строительно-монтажных работ			257,42	-	горячей			л/с то же	1,4 0,75	-		
V1II Стоимость здания в том числе:					V4KI Канализационные стоки							
строительно-монтажных работ			173,77	-	V4KN Тепла			ккал/ч кВт	230000 267,50	-		
оборудования			47,21	-	в том числе:							
V1IS Стоимость строительно-монтажных работ I м2 общей площади					руб.			-	205,88			
То же, I м3 строительного объема здания			-	50,51	на отопление			то же	95500 111,06	-		
V1IV Стоимость общая на расчетный показатель					тыс. руб.			-	3,04			
V1JA ТРУДОЕМКОСТЬ					на вентиляцию					"	91000 105,8	-
V1JF Построечные трудовые затраты			чел.-дн	3061,6	-	на горячее водоснабжение			"	43500 50,60	-	
V1JS То же, на I м2 общей площади			"	-	3,63	Тепла на отопление I м2 общей площади			"	-	113,15 1,3	
V1JR То же, на I м3 строительного объема			"	-	0,89	V4KK Потребная электрическая мощность						
V1JV То же, на расчетный показатель			"	-	30,61	кВт			61,2	-		
V1KA РАСХОДЫ					ТЕХНИЧЕСКИЕ ХАРАКТЕРИСТИКИ							
V1KB Расход строительных материалов					G3NB Объем строительного здания							
Цемент			т	284,44	-	м3			3440,0	-		
Цемент, приведенный к М400			"	275,14(87,46)	-	в том числе:						
То же, на I м2 общей площади			"	-	0,32	подземной части			"	264,2	-	
То же, на I м3 строительного объема здания			"	-	0,079	V1NP Объем строительный на расчетный показатель						
Сталь			"	23,814	-	Площадь			м2	-	34,4	
Сталь, приведенная к классам А-1 и С38/23			"	37,92(1,59)	-	G3OC застройки			"	990,0	-	
То же, на I м2 общей площади			"	-	0,045	G3OB общая			"	844,0	-	
То же, на расчетный показатель			"	-	0,379	в том числе:						
Бетон и железобетон			м3	711,81	-	подземной части			"	143,0	-	
в том числе:						V1OK Общая площадь на расчетный показатель						
мнolitный			"	217,55	-	на расчетный показатель			"	-	8,44	
сборный			"	494,26	-							
Бетон и железобетон на I м2 общей площади			"	-	0,84							
То же, на расчетный показатель			"	-	7,12							
Лесоматериалы			м3	21,4	-							
Лесоматериалы, приведенные к круглому лесу			"	32,1(9,2)	-							
Кирпич			тыс.шт	82,2	-							

В скобках указывается потребность строительных материалов без учета расходов на изготовление сборных изделий, конструкций

АВТОВОКЗАЛ ВМЕСТИМОСТЬЮ 100 ЧЕЛОВЕК

ТИПОВОЙ ПРОЕКТ
503-5-22.86Лист 3
Страница 5

ДОПОЛНИТЕЛЬНЫЕ ДАННЫЕ

Проект разработан взамен типового проекта 503-223

Автовокзал предназначен для обслуживания пассажиров междугородных и пригородных автобусных маршрутов. Суточное отправление пассажиров (без массовых перевозок) - 1250 человек.

Отправление автобусов:

- 9 ед. в час, в том числе 2 транзитных междугородных маршрута;
- 80 ед. в сутки.

Площадь земельного участка - 0,76 га.

За расчетный показатель принят 1 человек вместимости здания, всего - 100 расчетных единиц.

Расходы основных строительных материалов и технические характеристики приведены для здания автовокзала.

Сметная документация составлена в нормах и ценах 1984 г.

В7ВА СОСТАВ ПРОЕКТНОЙ ДОКУМЕНТАЦИИ

- Альбом I - Пояснительная записка. Генеральный план и транспорт. Архитектурные решения. Конструкции железобетонные. Конструкции металлические
- Альбом II - Отопление и вентиляция. Водоснабжение и канализация. Электрическое освещение. Силовое электрооборудование. Связь и сигнализация. Автоматизация
- Альбом III - Сборные железобетонные изделия
- Альбом IV - Стальные арматурные и закладные изделия
- Альбом V - Техническая документация для заводов-изготовителей
- Альбом VI - Проектная документация по переводу помещений камеры хранения на режим укрытия
- Альбом VII - Спецификации оборудования
- Альбом VIII - Сметы. Книга I, книга 2
- Альбом IX - Ведомости потребности в материалах

ПРИМЕНЕННЫЕ ТИПОВЫЕ ПРОЕКТЫ

Т.П.503-4-17 Устройство для ремонта и осмотра грузовых автомобилей и автобусов
Альбом II (Распространяет Новосибирский филиал ЦИП)

Объем проектных материалов, приведенных к формату А4 - 1357 форматок

- В7ВА АВТОР ПРОЕКТА Ленинградский филиал института "Гипроавтотранс", 191065, Ленинград, ул.Герцена, 19
- В7НА УТВЕРЖДЕНИЕ Утвержден и введен в действие Минавтотрансом РСФСР, протокол от 20.08.86 г. № 19
Срок действия - 1991 год
- В7КА ПОСТАВЩИК Новосибирский филиал ЦИП, 630051, г.Новосибирск, 51, пр.Дзержинского, 81/2

Инв.№

Катал.л.№ 057428

Б.К.Чекалов

Главный инженер
проекта

И.Г.Аванесов

Главный инженер
института