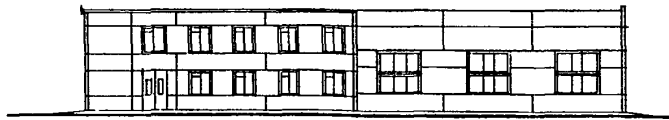
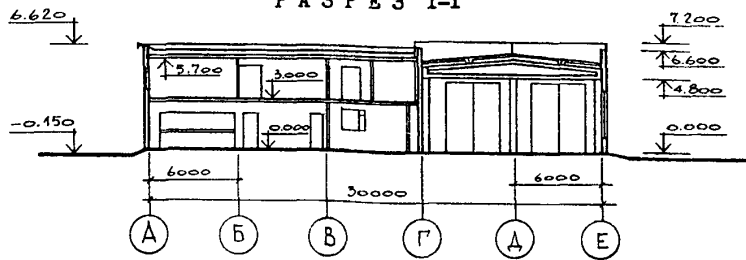


<p>СССР</p>	<p>СТРОИТЕЛЬНЫЙ КАТАЛОГ ЧАСТЬ 2 ТИПОВЫЕ ПРОЕКТЫ ПРЕДПРИЯТИЙ, ЗДАНИЙ И СООРУЖЕНИЙ</p>	<p>ТИПОВОЙ ПРОЕКТ 503 - 9 - 9.85 У.К. 625.712.63</p>
<p>ЦИТП</p>	<p>ДИАГНОСТИЧЕСКАЯ СТАНЦИЯ ГАИ ПРОПУСКНОЙ СПОСОБНОСТЬЮ 10 ТЫС. АВТОМОБИЛЕЙ В ГОД</p>	<p>ООЗА</p>
<p>МАРТ 1986</p>		<p>На 3-х листах На 6-и страницах Страница I</p>

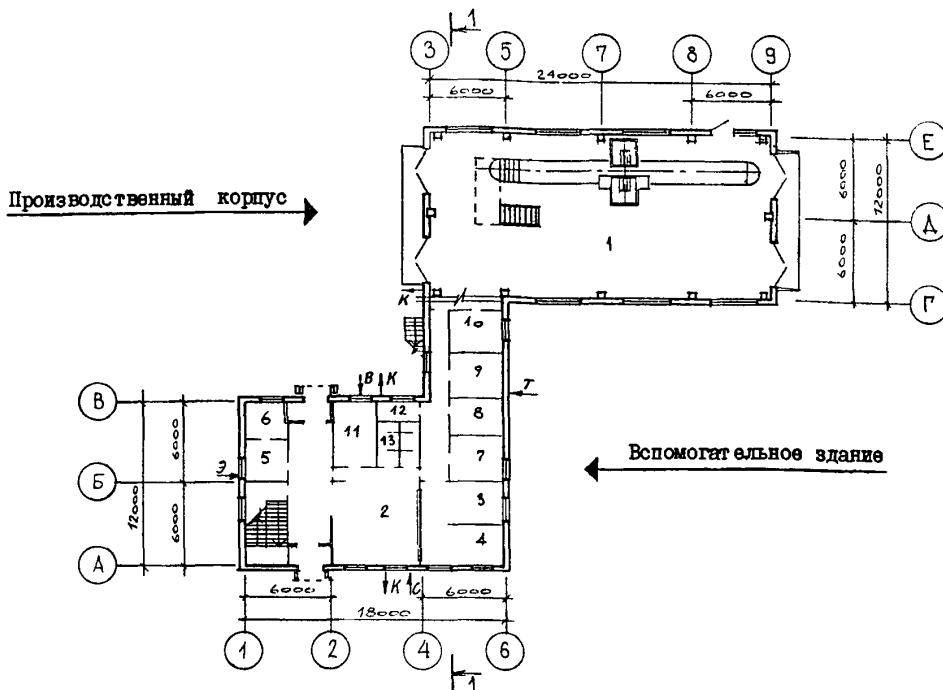
Ф А С А Д I-9



Р А З Р Е З I-I



П Л А Н НА ОТМ. 0.000

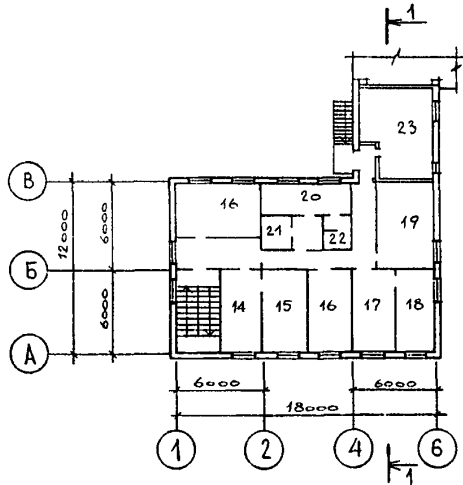


ДИАГНОСТИЧЕСКАЯ СТАНЦИЯ ГАИ
ПРОПУСКНОЙ СПОСОБНОСТЬЮ 10 ТЫС. АВТОМОБИЛЕЙ В ГОД

ТИПОВОЙ ПРОЕКТ
503 - 9 -9.85

Лист I
Страница 2

П Л А Н Н А О Т М . 3 . 0 0 0



Э К С П Л И К А Ц И Я П О М Е Щ Е Н И Й

Но- мер	Наименование	Пло- щадь, м ²	Но- мер	Наименование	Пло- щадь, м ²
	Производственный корпус			2 этаж	
I	Участок диагностики	295	I4	Приемная	16
	Вспомогательное здание		I5	Кабинет начальника	16
	I этаж		I6	Рабочая комната	34
2	Клиентская	42	I7	Комната отдыха	16
3	Комната госавтоинспекторов	16	I8	Комната приема пищи	16
4	Картотека	16	I9	Комната общественных организаций	24
5	Комната охраны	8	20	Гардероб техников-операторов и группы технического обслуживания	13
6	Комната по спецработе	8	21	Гардероб госавтоинспекторов	4
7	Венткамера	13	22	Душевая	3
8	Электрощитовая	11	23	Венткамера	28
9	Тепловой пункт	11			
10	Мастерская	10			
11	Водомерный узел	11			
12	Комната МОП	4			
13	Уборная	8			

ДИАГНОСТИЧЕСКАЯ СТАНЦИЯ ГАИ
ПРОПУСКНОЙ СПОСОБНОСТЮ 10 ТЫС. АВТОМОБИЛЕЙ В ГОД

ТИПОВОЙ ПРОЕКТ
503 - 9 - 9.85

Лист 2

Страница 3

ПЛАН РАЗМЕЩЕНИЯ ТЕХНОЛОГИЧЕСКОГО ОБОРУДОВАНИЯ
НА ОТМ. 0.000

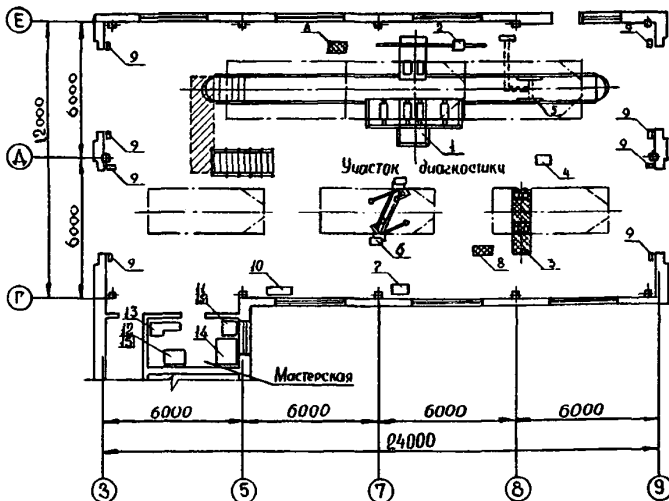
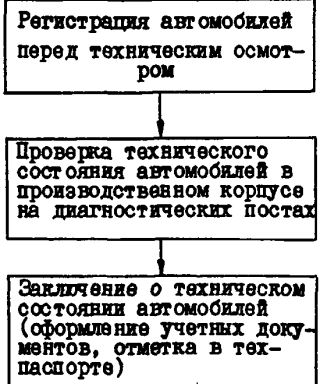


СХЕМА
ТЕХНОЛОГИЧЕСКОГО ПРОЦЕССА



ЭКСПЛИКАЦИЯ ОБОРУДОВАНИЯ

Поз.	Наименование и марка	Кол.	Поз.	Наименование и марка	Кол.
I	Стенд для проверки тормозов автомобилей СПТ-3 К-480	I	8	Отсос напольный через приемник в полу с открывающейся крышкой 9254	2
2	Пульт управления стендом СПТ-3 К-480	I	9	Привод ворот для внутренней установки 844.50.000.01	4
3	Стенд для проверки тормозов легковых автомобилей К-208 М	I	10	Компрессор П136-В2	I
4	Пульт управления стендом К-208М	I	II	Станок настольно-сверлильный вертикальный ЗМП2	I
5	Подъемник для грузовых автомобилей П-128	I	12	Станок точно-шлифовальный ЭК63I	I
6	Подъемник для легковых автомобилей П-133	I	13	Станок токарно-винторезный повышенной точности 16У04П	I
7	Шкаф для хранения инструмента и технологической оснастки Р-934	I	14	Верстак слесарный одноместный ОРГ-5365	I
			15	Подставка под оборудование 5143	2

ДИАГНОСТИЧЕСКАЯ СТАНЦИЯ ГАИ ПРОПУСКНОЙ СПОСОБНОСТЬЮ 10 ТЫС. АВТОМОБИЛЕЙ В ГОД		ТИПОВОЙ ПРОЕКТ 503- 9- 9.85	Лист 2 Страница 4
Производственный корпус		Вспомогательное здание	
Д2ВА СТРОИТЕЛЬНЫЕ КОНСТРУКЦИИ И ИЗДЕЛИЯ		Ленточные, сборные железобетонные по серии I, II 2-5, вып.2; типоразмеров - 2 и фундаментные бетонные блоки по ГОСТ 13579-78; типоразмеров - 6	
Фундаменты	Монолитные железобетонные по серии I.412-1/77, вып.1, М200		
Фундаментные балки	Сборные железобетонные по серии I.415-1, вып.1; типоразмеров-2	-	
Колонны	Сборные железобетонные по серии I.423-3, вып.1, типоразмеров - I	-	
Колонны фахверка	Сборные железобетонные по серии I.427.1-3, вып.0,1,2; типоразмеров - I	-	
Балки покрытия	Сборные железобетонные по серии I.462.1-3/80, вып.0,1,2; типоразмеров - I	-	
Стены	Сборные керамзитобетонные панели по серии I.030.1-1, вып.1-1; типоразмеров - 6	Сборные керамзитобетонные панели по шифру 182-82, вып.1-3; типоразмеров - 17	
Перегородки		Сборные железобетонные панели по шифру 182-82, вып.3-1; типоразмеров -10; типосоперлитовые по серии I.231-5, вып.1; типоразмеров - 16	
Перекрытие каналов	Сборное железобетонное по серии 3.006.1-2/82, вып.1-2; типоразмеров - 2	Сборное железобетонное по серии 3.006.1-2/82, вып. 1-2; типоразмеров-2	
Покрытие	Сборные железобетонные по серии I.465.1-10/82, вып.1; типоразмеров - I	Сборные железобетонные по шифру 182-82, вып.4-1; типоразмеров - 4	
Кровля	Рулонный ковер из 4-х слоев биостойкого	рубероида с защитным слоем из гравия	
Лестницы	-	Сборные железобетонные по шифру 182-82, вып. 5-1 и стальные по серии I.450.3-3, вып.2, часть I, 2	
П о л и	Бетонные	Линолеум, керамическая плитка, цементно-песчаные	
О к н а	Деревянные по ГОСТ 12506-81; типоразмеров - I	Деревянные по ГОСТ 11214-78, типоразмеров 2, ГОСТ 16289-80; типоразмеров-2	
Д в е р и	Деревянные по ГОСТ 14624-69, типоразмеров - I, серия 2435-6, вып.1; типоразмеров - I	Деревянные по ГОСТ 24698-81; типоразмеров - I, ГОСТ 6629-74; типоразмеров - 4	
Ворота	Металлические распашные по серии I.235,3-1, вып1; типоразмеров - I	-	
Наибольшая масса монтажного элемента	Балка покрытия - 4,7 т	Панель стены - 6,45 т	
Н5УА О Т Д Е Л К А			
Наружная	Силикатная окраска панелей стен	Силикатная окраска панелей стен	
Внутренняя	Известковая окраска, облицовка керамической плиткой на высоту 1,8 м	Окраска клеевая, силикатная, масляная; облицовка керамической плиткой на высоту 1,5 м	
С3ГА ИНЖЕНЕРНОЕ ОБОРУДОВАНИЕ		Ж3ОВ СКОРОСТНОЙ НАПОР ВЕТРА - $\frac{27}{0,26} \frac{\text{кгс/м}^2}{\text{кПа}}$	
Водопровод - объединенный: хозяйственно-питьевой и противопожарный. Напор на вводе 20,5 м			
Канализация - хозяйственно-бытовая в наружную сеть		Р2СО СТЕПЕНЬ ОГНЕСТОЙКОСТИ - вторая	
Отопление - воздушное, совмещенное с вентиляцией и водяное от внешнего источника - котельной с теплоносителем 95-70°C		Н1ВД РАСЧЕТНАЯ ТЕМПЕРАТУРА НАРУЖНОГО ВОЗДУХА - минус 20,30,40°C	
Горячее водоснабжение - централизованное от внешних сетей		Ж3НВ ВЕС СНЕГОВОГО ПОКРОВА - $\frac{100}{0,98} \frac{\text{кгс/м}^2}{\text{кПа}}$	
Электроосвещение - от внешней электросети 380/220 вольт		Г2DD КЛИМАТИЧЕСКИЕ РАЙОНЫ СССР - I,II,III	
Электроосвещение - люминесцентное и лампами накаливания		Г2ЕЕ ИНЖЕНЕРНО-ГЕОЛОГИЧЕСКИЕ УСЛОВИЯ -	
Слаботочные устройства - телефонная связь, пожарная сигнализация, радиотрансляция, директорская и распорядительно-поисковая связь, электрософизация		- обычные	

ДИАГНОСТИЧЕСКАЯ СТАНЦИЯ ГАИ ПРОПУСКНОЙ СПОСОБНОСТЬЮ 10 ТЫС. АВТОМОБИЛЕЙ В ГОД		ТИПОВОЙ ПРОЕКТ 503 - 9 - 9.85	Лист 3 Страница 5
G3DT ТЕХНОЛОГИЧЕСКИЙ ПРОЦЕСС			
<p> Диагностическая станция ГАИ предназначена для проверки технического состояния всех типов легковых автомобилей и микроавтобусов, двухосных грузовых автомобилей и автобусов с нагрузкой на ось до 6 тонн путем безразборного диагностирования узлов и систем, влияющих на безопасность движения, при проведении государственных периодических осмотров и в периоды между ними. </p> <p> При представлении транспортного средства на диагностическую станцию ГАИ для проверки технического состояния в учетную группу предъявляются документы на автомобиль и личные документы водителя, на основании которых оформляется и выдается водителю диагностическая карта. </p> <p> После получения диагностической карты водитель направляется вместе с автомобилем в участок диагностики, где в этой карте делаются соответствующие отметки о техническом состоянии проверяемых узлов и агрегатов транспортного средства. Проверка технического состояния легковых автомобилей производится на поточной линии, состоящей из трех постов. На первом посту осуществляется проверка документов водителя, документов на автомобиль и сверка идентификационных номеров, проверка работы внешних световых приборов и спецсигналов, зеркал заднего вида и звукового сигнала, работа стеклоочистителей, стеклоомывателей, обдува стекол, дверных замков и выявление дефектов повреждения кузова, проверка креплений сидений, наличие огнетушителя, аптечки, знака аварийной остановки, крепление ремней безопасности, проверка работы контрольных приборов, силы света и регулировки фар; на втором посту осуществляется проверка состояния шин и их крепление, суммарного люфта в рулевом управлении, состояния крепления узлов трансмиссии и плотности соединения шлангов и трубопроводов, противоугонного устройства, сцепного устройства; на третьем посту осуществляется проверка спидометра, регулировки системы зажигания и наличия устройства подавления помех радиоприему, основной и стояночной тормозных систем, содержания СО и дымности в отработанных газах. Проверка грузовых автомобилей и автобусов осуществляется на одном посту, где выполняются все указанные контрольные операции и дополнительно проверяется работа компрессора, аварийных люков, крепления сидений в салоне, сигнала остановки. После прохождения всего комплекса проверок технического состояния в учетной группе делается заключение о пригодности транспортного средства к дальнейшей эксплуатации. При пригодности транспортного средства к дальнейшей эксплуатации производится отметка в соответствующих документах о прохождении технического осмотра. В случае запрещения дальнейшей эксплуатации транспортного средства диагностическая карта с отмеченными дефектами выдается на руки водителю и, если возможно, транспортное средство направляется своим ходом к месту ремонта. В случае невозможности движения автомобиля своим ходом водитель обязан принять необходимые меры для доставки его к месту ремонта или стоянки. Выданная диагностическая карта должна быть предъявлена при повторной проверке транспортного средства. </p>			
G3VD ПРОИЗВОДСТВЕННАЯ ПРОГРАММА		G3DD РЕЖИМ РАБОТЫ И ШТАТЫ	
Общее количество проверок	авт/год 10000	Количество смен:	
в том числе:		I полугодие	- 1,5
легковых автомобилей и микроавтобусов	" 7000	II полугодие	- 1,0
грузовых автомобилей и автобусов	" 3000	Общее количество работающих	19
Расчетный показатель - I автомобиль		в том числе:	
ПОТРЕБНОСТЬ В СЫРЬЕ И РЕСУРСАХ		техников-операторов	6
Вода	$\frac{\text{м}^3/\text{ч}}{\text{м}^2/\text{сут}}$	вспомогательных рабочих	2
	$\frac{1,82}{3,93}$	административный, инженерно-технический состав и госавтоинспекторов	6
Тепло	$\frac{\text{Ккал/ч}}{\text{кВт}}$	Младший обслуживающий персонал и пожарно-сторожевая охрана	5
	$\frac{1003840}{1164}$		
Потребная электрическая мощность	кВт 77,8		

ДИАГНОСТИЧЕСКАЯ СТАНЦИЯ ГАИ				ТИПОВОЙ ПРОЕКТ		Лист 3	
ПРОПУСКНОЙ СПОСОБНОСТЬЮ 10 ТЫС. АВТОМОБИЛЕЙ В ГОД				503 - 9 - 9.85		Страница 6	
Наименование		Всего	Удельн. показател	Наименование		Всего	Удельн. показател
V1IA	СТОИМОСТЬ			V4KA	ЭКСПЛУАТАЦИОННЫЕ ПОКАЗАТЕЛИ		
V1IB	Общая сметная стоимость	тыс. руб. 152,65	-	V4KH	Расход воды холодной	м3/ч 1,82	-
V1IL	в том числе: строительно-монтажных работ	то же 105,99	-		горячей	м3/сут 3,93	-
V1IO	оборудования	" же 47,26	-			то же 0,06	-
V1IS	Стоимость строительно-монтажных работ I м2 общей площади	руб. -	135,98	V4KI	Канализационные стоки	"- 0,13	-
V1IR	Стоимость строительно-монтажных работ I м3 строительного объема	" -	30,50	V4KN	Тепла	Ккал/ч 1003840	-
V1IV	Стоимость общая на расчетный показатель	" -	15,27		в том числе: на отопление	то же 89315	-
V1JA	ТРУДОЕМКОСТЬ				на вентиляцию	"- 103	-
V1JF	Построечные трудовые затраты	чел. дн. 1678	-		на горячее водоснабжение	"- 878525	-
V1JR	То же, на I м3 строительного объема	то же -	0,49			1019	-
V1JV	То же, на расчетный показатель	" -	0,17			36000	-
V1KA	РАСХОДЫ					42	-
V1KB	Расход строительных материалов				Тепла на отопление I м2 общей площади	"- -	115
	Цемент, приведенный к M 400	т 142(47)	-	V4KK	Потребная электрическая мощность	кВт 77,8	-
	То же, на I м2 общей площади	" -	0,18		ТЕХНИЧЕСКИЕ ХАРАКТЕРИСТИКИ		
	Сталь	" 236(195)	-	G3NB	Объем строительный в том числе: производственного корпуса	м3 3456	-
	Сталь, приведенная к классам А-I и С38/23	" 242	-		вспомогательного здания	" 1860	-
	То же, на I м2 общей площади	" -	0,31	V1NP	Объем строительный на расчетный показатель	" -	0,35
	То же, на расчетный показатель	" -	0,024	G3OC	Площадь застройки в том числе: производственного корпуса	м2 576	-
	Бетон и железобетон	м3 536	-		вспомогательного здания	" 310	-
	в том числе: монолитный	" 182	-	G3OB	Общая площадь	" 775	-
	сборный	" 354	-		в том числе: производственного корпуса	" 295	-
	То же, на I м2 общей площади	" -	0,67		вспомогательного здания	" 480	-
	Лесоматериалы	" 42,1(9,85)	-	V1OK	Общая площадь на расчетный показатель	" -	0,08
	Лесоматериалы, приведенные к круглому лесу	" 46,70	-				
	Кирпич	тыс.шт. 37,59	-				
	В скобках указывается потребность в строительных материалах без учета расходов на изготовление сборных изделий, конструкций						
	ДОПОЛНИТЕЛЬНЫЕ ДАННЫЕ						
	За расчетный показатель принят I автомобиль.						
	Всего расчетных показателей - 10000.						
	Сметная документация разработана в ценах и нормах 1984 года.						
V7EA	СОСТАВ ПРОЕКТНОЙ ДОКУМЕНТАЦИИ						
	АЛЬБОМ I	- Общая пояснительная записка, схема генерального плана, технология производства, архитектурные решения, конструкции железобетонные, отопление и вентиляция, внутренние водопровод и канализация					
	АЛЬБОМ II	- Электрическое освещение, силовое электрооборудование, автоматизация, связь и сигнализация, автоматическая пожарная сигнализация.					
	АЛЬБОМ III	- Чертежи строительных изделий					
	АЛЬБОМ IV	- Чертежи задания заводу-изготовителю					
	АЛЬБОМ V	- Спецификация оборудования					
	АЛЬБОМ VI	- Ведомости потребности в материалах					
	АЛЬБОМ VII	- Сметы. Часть I. Производственный корпус. Часть 2. Вспомогательное здание					
	Объем проектных материалов, приведенных к формату А4 - 980 форматок						
V7BA	АВТОР ПРОЕКТА - Гипроавтотранс, 109089, Москва, наб. Мориса Тореза, 34						
V7NA	УТВЕРЖДЕНИЕ - Утвержден и введен в действие протоколом Министерства внутренних дел СССР от 05.03.85 № 58-85. Срок действия 1990 год						
V7KA	ПОСТАВЩИК	Новосибирский филиал ЦИТИ, 630051, Новосибирск-51, пр. Дзержинского, 81/2					