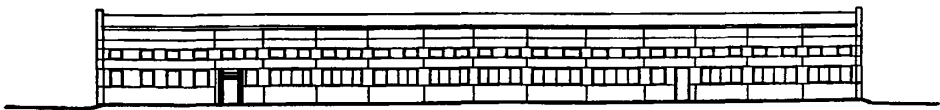
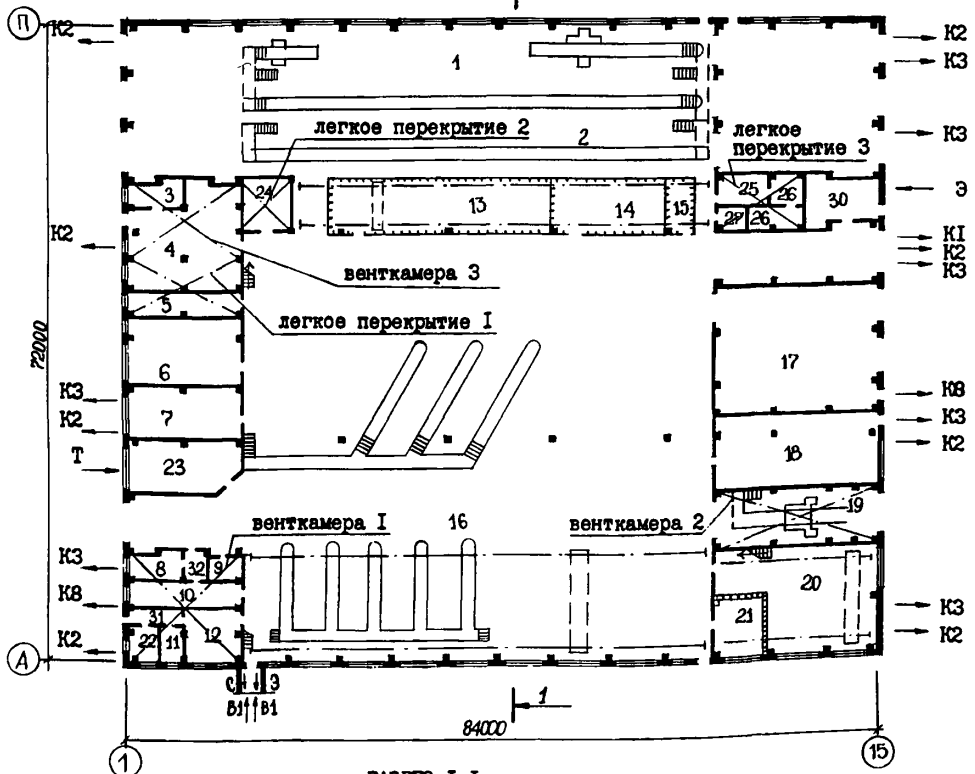


<p>СССР</p>	<p>СТРОИТЕЛЬНЫЙ КАТАЛОГ ЧАСТЬ 2 ТИПОВЫЕ ПРОЕКТЫ ПРЕДПРИЯТИЙ, ЗДАНИЙ И СООРУЖЕНИЙ</p>	<p>ТИПОВОЙ ПРОЕКТ 503-I-35.85 УДК 725.38</p>
<p>ЦИТП</p>	<p>ПРОИЗВОДСТВЕННЫЙ КОРПУС АВТОТРАНСПОРТНОГО ПРЕДПРИЯТИЯ НА 450 ГРУЗОВЫХ АВТОМОБИЛЕЙ С ОТКРЫТОЙ СТОЯНКОЙ</p>	<p>ДФКА</p>
<p>ИЮНЬ 1986</p>		<p>На 3-х листах На 6-ти страницах Страница I</p>

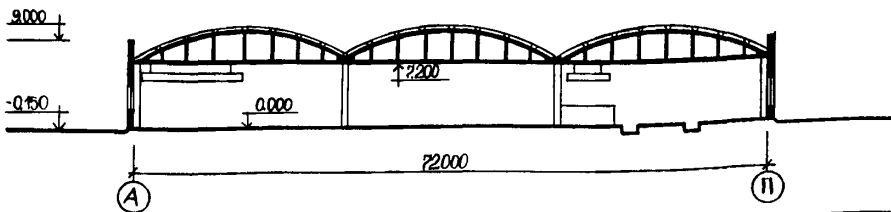
ФАСАД I-15



ПЛАН



РАЗРЕЗ I-I

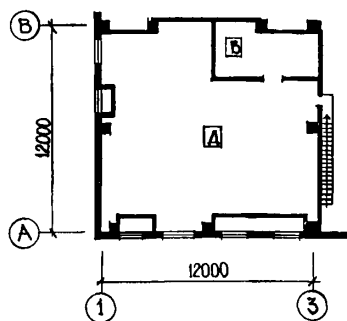


ПРОИЗВОДСТВЕННЫЙ КОРПУС АВТОТРАНСПОРТНОГО ПРЕДПРИЯТИЯ
НА 450 ГРУЗОВЫХ АВТОМОБИЛЕЙ С ОТКРЫТОЙ СТОЯНКОЙ

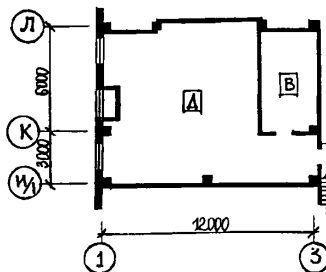
ТИПОВОЙ ПРОЕКТ
503-1-35.85

Лист I
Страница 2

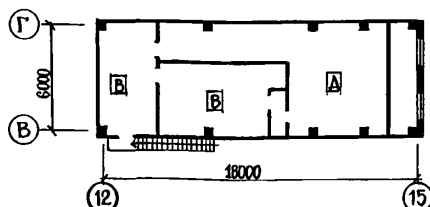
ПЛАН ВЕНТКАМЕРЫ 1 НА ОТМ. 4.200



ПЛАН ВЕНТКАМЕРЫ 3 НА ОТМ. 4.200



ПЛАН ВЕНТКАМЕРЫ 2 НА ОТМ. 4.200



ЭКСПЛИКАЦИЯ ПОМЕЩЕНИЙ

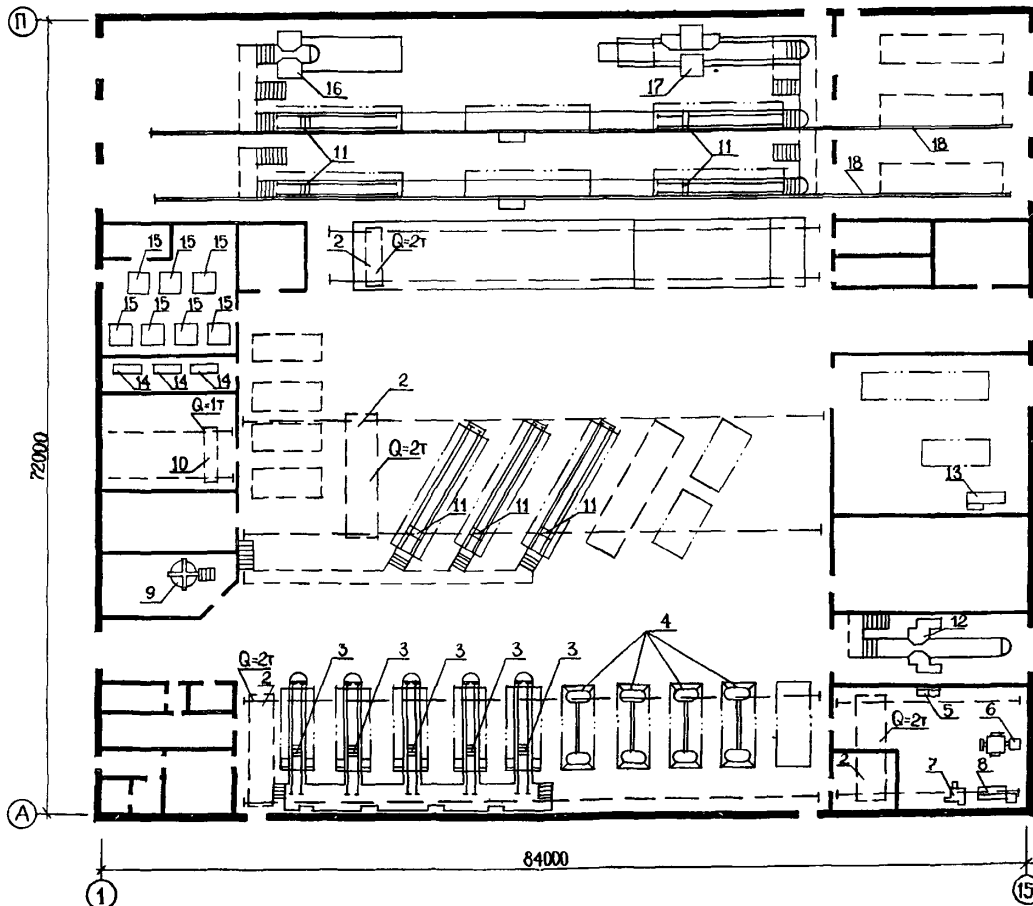
Но- мер	Наименование	Площадь м ²	Но- мер	Наименование	Площадь м ²
1	Участок общей диагностики	660,0	18	Склад запасных частей и материалов	152,9
2	Участок ТО-I и ТО-2	410,2	19	Участок углубленной диагностики	116,0
3	Насосная	17,6	20	Агрегатный, слесарно-механический участок и участок отдела главного механика	177,8
4	Склад масел	131,8	21	Участок ремонта электрооборудования	35,1
5	Компрессорная	36,9	22	Реагентная	11,8
6	Склад шин	103,2	23	Центральный тепловой пункт	56,5
7	Шиномонтажный участок	72,1	24	Комната мастеров	37,3
8	Зарядная	17,6	25	Курительная	18,7
9	Кислотная	10,2	26	Мужская уборная	29,6
10	Аккумуляторный участок	35,9	27	Женская уборная	9,0
11	Регулировочный участок	11,6	28	Венткамера	342,3
12	Участок ремонта приборов питания	37,1	29	Место для ожидания	315,3
13	Склад агрегатов	153,3	30	Комплектная трансформаторная подстанция	63,5
14	Промежуточная кладовая	72,0	31	Тамбур-шлюз	18,4
15	Инструментально-раздаточная кладовая	18,0			
16	Участок текущего ремонта	2797,0			
17	Медницко-сварочный участок	289,4			

ПРОИЗВОДСТВЕННЫЙ КОРПУС АВТОТРАНСПОРТНОГО ПРЕДПРИЯТИЯ
НА 450 ГРУЗОВЫХ АВТОМОБИЛЕЙ С ОТКРЫТОЙ СТОЯНКОЙ

ТИПОВОЙ ПРОЕКТ
503-1-35.85

Лист 2
Страница 3

ПЛАН РАЗМЕЩЕНИЯ ТЕХНОЛОГИЧЕСКОГО ОБОРУДОВАНИЯ



ЭКСПЛИКАЦИЯ ОБОРУДОВАНИЯ

Поз.	Наименование и марка	Колич.	Поз.	Наименование и марка	Колич.
1	Стеллаж для зарядки аккумуляторных батарей	2	11	Подъемник канавный передвижной; грузоподъемность - 5т, Р-637.01	7
2	Кран подвесной электрический; грузоподъемность - 2т, ГОСТ 7690-84Е	4	12	Стенд для диагностики тяговых качеств автомобилей; 4819А-К490	1
3	Пост для замены агрегатов; Р-637	5	13	Стенд для ремонта радиаторов; Р-209	1
4	Подъемник электрогидравлический; грузоподъемность - 8т, П-112	4	14	Компрессор; П101-В5	3
5	Пресс электрогидравлический; Р-337	1	15	Резервуар для масел; вместимость 3м ³ , 704-1-158.83	7
6	Стенд для ремонта двигателей ЦКББ Р-770	1	16	Стенд для проверки углов установки колес автомобилей; КИ-8950	1
7	Станок вертикально-сверлильный; 2Н-135-1	1	17	Стенд для проверки тормозных качеств автомобилей; ТС-3	1
8	Станок токарно-винторезный; 16К20Г	1	18	Конвейер; П-537	2
9	Стенд для демонтажа шин; Ш-513	1			
10	Кран подвесной электрический; грузоподъемность - 1т, ГОСТ 7690-84Е				

ПРОИЗВОДСТВЕННЫЙ КОРПУС АВТОТРАНСПОРТНОГО ПРЕДПРИЯТИЯ НА 450 ГРУЗОВЫХ АВТОМОБИЛЕЙ С ОТКРЫТОЙ СТОЯНКОЙ		ТИПОВОЙ ПРОЕКТ 503-1-35.85	Лист 2 Страница 4	
D2BA	<p>СТРОИТЕЛЬНЫЕ КОНСТРУКЦИИ И ИЗДЕЛИЯ</p> <p>Фундаменты - монолитные железобетонные по серии I.412-1/77 вып. I Типоразмеров-6; по серии I.412.1-4 Типоразмеров-2; сборные железобетонные по серии I.020-1/83 вып.1-1 Типоразмеров-3</p> <p>Фундаментные балки по серии I.415-1 вып. I Типоразмеров-5</p> <p>Колонны - сборные железобетонные по серии I.423-3 вып. I Типоразмеров-2; по серии I.427.1-3 Типоразмеров-2; по серии I.020-1/83 вып.2-1 Типоразмеров-2 по серии I.431-20 вып.5 Типоразмеров-2</p> <p>Ригели - сборные железобетонные по серии I.020-1/83 вып.3-1 Типоразмеров-2</p> <p>Перекрытия - сборные железобетонные ребристые и многолуговые плиты по серии I.041.1-2 вып.1,5,6 Типоразмеров-4</p> <p>Стены - панели из легкого бетона по серии I.030.1-1, вып.1-1 Типоразмеров-14</p> <p>Перегородки - кирпичные; сборные железобетонные по серии I.431-20 вып. I Типоразмеров-14</p> <p>гипсобетонные - по серии I.431-15, вып.0,1 Типоразмеров-15</p> <p>сетчатые по серии I.431-10, вып.3; стеклоблочные</p> <p>Фермы подстропильные - железобетонные по серии ПК-01-110/81 вып. I Типоразмеров-1</p> <p>Фермы стропильные - железобетонные по серии I.463-3 вып.4 Типоразмеров-2</p> <p>Покрытие - комплексные железобетонные плиты по серии I.465.1-10/82 вып. I; по ГОСТ 22701.0-77*+22701.5-77* Типоразмеров-1</p> <p>Кровля - рулонная из 3-х слоев рубероида РКМ-350Б с защитным слоем из гравия на битумной мастике</p> <p>Лестницы - стальные из холодногнутых профилей по серии I.450.3-3 вып. I ч. I, 2</p> <p>Ограждения - стальные из холодногнутых профилей по серии I.450.3-3 вып. I, ч. I</p> <p>Полы - бетонные, керамическая плитка, керамическая кислотоупорная плитка, асфальтобетонные, линолеум, мозаичные плиты</p> <p>Окна - деревянные по ГОСТ 12506-81, Типоразмеров-4</p> <p>Фонари - зенитные по серии I.464.2-17 вып. I Типоразмеров-1</p> <p>Двери - деревянные по серии 2.435-6 вып.5 Типоразмеров-3; по т.п. 407-3-267 альбом I, Типоразмеров-1; по ГОСТ 14624-84 Типоразмеров-3</p> <p>Борота - раздвижные складчатые по цифру 42-74 вып. I Типоразмеров-1; по серии 2.435-6 вып.3 Типоразмеров-1</p> <p>Подкрановые балки - стальные по серии I.426.2-3 вып.2</p> <p>Наибольшая масса монтажного элемента (стропильная ферма) - II, 7 т</p>	H5UA	<p>ОТДЕЛКА</p> <p>НАРУЖНАЯ</p> <p>Рельефная поверхность стеновых панелей, окрашенная цементными перхлорвиниловыми красками; кирпичные участки стен оштукатурены под фактуру панелей и окрашены; оконные переплеты и дверные полотна, жалюзийные решетки окрасить масляными красками</p> <p>ВНУТРЕННЯЯ</p> <p>Затирка швов, известковая, масляная, водоземulsionная окраска, облицовка керамической плиткой</p>	
		C3GA	<p>ИНЖЕНЕРНОЕ ОБОРУДОВАНИЕ</p> <p>Водопровод - объединенный: хозяйственно-питьевой, производственный, противопожарный, набор на вводе - 16м, при пожаре 23м</p> <p>Канализация раздельная: хозяйственно-бытовая и производственная в наружную сеть</p> <p>Водосток - внутренний в наружную сеть (вариант выпуска водосточков на рельеф)</p> <p>Отопление - водяное с параметрами теплоносителя 150-70°C</p> <p>Вентиляция - приточно-вытяжная с механическим и естественным побуждением</p> <p>Горячее водоснабжение - от центрального теплового пункта</p> <p>Электроснабжение - от низковольтных сетей напряжением 380/220В через встроенную трансформаторную подстанцию</p> <p>Электроосвещение - люминесцентное и лампами накаливания</p> <p>Связь и сигнализация - телефонная связь, часофикация, радиотрансляционная связь, пожарная сигнализация, диспетчерская связь</p>	
J30B	СКОРОСТНОЙ НАПОР ВЕТРА - $\frac{270 \text{ кгс/м}^2}{0,26 \text{ кПа}}$	J30B	ВЕС СНЕГОВОГО ПОКРОВА - $\frac{100 \text{ кгс/м}^2}{0,98 \text{ кПа}}$	
R2CO	СТЕПЕНЬ ОГНЕСТОЙКОСТИ - вторая			
N1ED	РАСЧЕТНАЯ ТЕМПЕРАТУРА НАРУЖНОГО ВОЗДУХА минус 30 (основное решение), 40°C			
G2DD	КЛИМАТИЧЕСКИЕ РАЙОНЫ И ПОДРАЙОН СССР - II, III, IV	G2EE	ИНЖЕНЕРНО-ГЕОЛОГИЧЕСКИЕ УСЛОВИЯ - обычные	

ПРОИЗВОДСТВЕННЫЙ КОРПУС АВТОТРАНСПОРТНОГО ПРЕДПРИЯТИЯ
НА 450 ГРУЗОВЫХ АВТОМОБИЛЕЙ С ОТКРЫТОЙ СТОЯНКОЙ

ТИПОВОЙ ПРОЕКТ
503-1-35.85

Лист 3
Страница 5

ГЗДТ ТЕХНОЛОГИЧЕСКИЙ ПРОЦЕСС

Производственный корпус предназначается для производства технического обслуживания № 1 (ТО-1), технического обслуживания № 2 (ТО-2) и текущего ремонта 450 грузовых автомобилей большой грузоподъемности, в том числе: автомобилей КамАЗ-5320 - 135 единиц, автопоездов в составе тягача КамАЗ-5410 и полуприцепа ОдАЗ-9370 - 315 единиц.

Подвижной состав, после выполнения уборочно-моечных работ поступает в корпус на проездные посты диагностики, а затем на посты ТО-1 или ТО-2, а также на посты ТР.

ТО-1 и ТО-2 выполняются на двух трехпостовых поточных линиях.

ТР выполняется на проездных (автопоезда) и одиночных универсальных и специализированных постах.

Участковые работы текущего ремонта: агрегатные и слесарно-механические в объеме 85%, деревообрабатывающие, обойные, кузнечно-рессорные и малярные выполняются централизованно по кооперации в специализированных участках автотранспортного объединения (региона), остальные работы выполняются на участках корпуса.

Запасные части, агрегаты, смазочные материалы и резина хранятся в кладовых.

Для механизации подъемно-транспортных работ предусмотрены: кран-балки, конвейеры, подъемники и тележки.

ГЗВД ПРОИЗВОДСТВЕННАЯ ПРОГРАММА

Показатели	Единицы измерения	Виды воздействий			
		ТО-1	ТО-2	ТР	Всего
1. Годовое количество воздействий:					
- автомобилей	воздействие	2316	738		
- автопоездов	воздействие	5405	1717		
2. Суточное количество воздействий:					
- автомобилей	воздействие	8	2		
- автопоездов	воздействие	18	6		
3. Годовой объем работ:					
- автомобилей	чел.ч.	7920	9960	36450	54330
- автопоездов	чел.ч.	20320	25500	93530	139350
Итого:	чел.ч.	28240	35460	129980	193680

ПОТРЕБНОСТЬ В СЫРЬЕ И РЕСУРСАХ

Вода	м ³ /ч (м ³ /сут)	2,25 (11,55)
Тепло	кВт ккал/ч	2812,02 2424160
Пар	-	-
Сжатый воздух	м ³ /ч	129
Годовой расход электроэнергии	тыс. кВт. час.	1103

ГЗВД РЕЖИМ РАБОТЫ И ШТАТЫ

Количество смен	3
Общее количество работающих в том числе	174
производственных рабочих	123
вспомогательных рабочих	39
рабочих в наиболее многочисленную смену	95
Коэффициент сменности	1,7
Количество производственных рабочих на 1 млн. км. пробега	4,0

ПРОИЗВОДСТВЕННЫЙ КОРПУС АВТОТРАНСПОРТНОГО ПРЕДПРИЯТИЯ НА 450 ГРУЗОВЫХ АВТОМОБИЛЕЙ С ОТКРЫТОЙ СТОЯНКОЙ				ТИПОВОЙ ПРОЕКТ 503-1-35.85		Лист 3 Страница 6	
Наименование		Всего	Удельн. показа- тель	Наименование		Всего	Удельн. показа- тель
V1IA	СТОИМОСТЬ			V4KA	ЭКСПЛУАТАЦИОННЫЕ ПОКАЗАТЕЛИ		
V1IB	Общая сметная стоимость	тыс. 887,71	-		Расход		
	в том числе:	руб.		V4KH	воды	м3/ч 2,25	-
V1IL	строительно-монтажных работ	то же 677,28	-		холодной	м3/сут 11,55	-
V1IO	оборудования	" 210,43	-		горячей	то же 3,39	-
V1IS	Стоимость строительно-монтажных работ 1м2 общей площади здания	руб. -	108,26	V4KI	канализационные стоки	" 11,12	-
V1IR	Стоимость строительно-монтажных работ на 1м3 строительного объема	" -	11,05	V4KN	тепла	кВт 2812,02	-
V1IV	Стоимость общая на расчетный показатель	" -	1972,69		в том числе:	ккал/ч 2424160	
V1JA	ТРУДОЕМКОСТЬ				на отопление	то же 628,9	-
V1JF	Построечные трудовые затраты	чел.-дн. 13200	-			542160	
V1JR	То же, на 1м3 строительного объема	то же -	0,22		на вентиляцию	" 2043,94	-
V1JV	То же, на расчетный показатель	" -	29,45			1762020	
V1KA	РАСХОДЫ				на горячее водоснабжение	" 124,18	-
V1KB	Расход строительных материалов				на технологические нужды	107050	
	Цемент, приведенный к М400	т 1232(680)	-		Тепла на отопление 1м2 общей площади	15,02	-
	То же, на 1м2 общей площади	" -	0,20	V4KK	Потребная электрическая мощность	12860	-
	Сталь	" 188(31)	-		кВт 247	-	0,1
	Сталь, приведенная к классам А-1 и С38/23	" 258	-		ТЕХНИЧЕСКИЕ ХАРАКТЕРИСТИКИ		86,66
	То же, на 1м2 общей площади	" -	0,05	G3NB	Объем строительный	м3 61289,0	-
	То же, на расчетный показатель	" -	0,66	V1NP	Объем строительный на расчетный показатель	" -	136,2
	Бетон и железобетон в том числе:	м3 2427,6	-	G3OC	Площадь застройки	м2 6110,0	-
	монолитный	" 902,9	-	G3OB	Общая площадь	" 6256,2	-
	сборный	" 1524,7	-	V1OK	Общая площадь на расчетный показатель	" -	13,9
	То же, на 1м2 общей площади	" -	0,39		В скобках указана потребность строительных материалов для учета расходов на изготовление сборных изделий, конструкций		
	Лесоматериалы	" 35,03	-				
	Лесоматериалы, приведенные к круглому лесу	" 57,86(2,0)	-				
	Кирпич	тыс.шт. 178,8	-				
	То же, на 1м2 общей площади	то же -	0,03				
ДОПОЛНИТЕЛЬНЫЕ ДАННЫЕ							
За расчетный показатель принят I автомобиль. Сметная документация составлена в нормах и ценах 1984г.							
В проекте дополнительно разработаны варианты для районов строительства с весом снегового покрова 70,150кгс/м3, при скоростном напоре ветра 35,45кгс/м2							
V7EA	СОСТАВ ПРОЕКТНОЙ ДОКУМЕНТАЦИИ						
	Альбом I - Технология производства						
	Альбом II - Архитектурные решения, конструкции железобетонные, конструкции металлические						
	Альбом III - Отопление и вентиляция, внутренние водопровод и канализация						
	Альбом IV - Силовое электрооборудование, электрическое освещение, связь и сигнализация						
	Альбом V - Автоматизация санитарно-технических систем						
	Альбом VI - Задание заводу-изготовителю на электрооборудование и автоматизацию санитарно-технических систем						
	Альбом VII - Строительные изделия						
	Альбом VIII - Спецификации оборудования						
	Альбом IX - Сметы. Книга I, Книга 2						
	Альбом X - Ведомости потребности в материалах						
	Объем проектных материалов, приведенных к формату А 4 - 2348 форматок						
V7BA	АВТОР ПРОЕКТА	Новосибирский филиал "Гипроавтотранс", 630070, Новосибирск, ул. Каменская, 54					
V7NA	УТВЕРЖДЕНИЕ	Утвержден и введен в действие Минавтотрансом РСФСР 23.01.1985г. Протокол № 93. Срок действия - 1990г.					
V7KA	ПОСТАВЩИК	Новосибирский филиал ЦИТП, 630051, Новосибирск, проспект Дзержинского, 81/2					
		Инв. № Катал. л. № 053972					