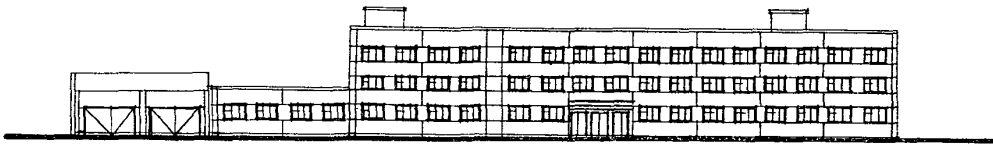
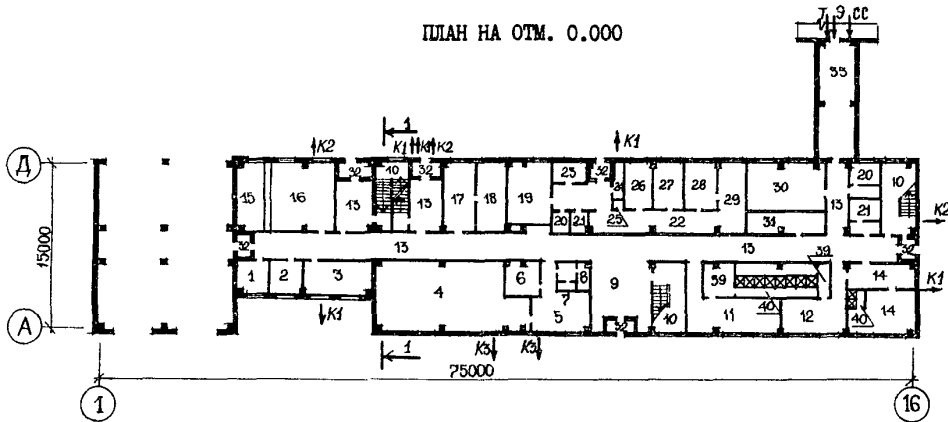


|                                   |   |   |
|-----------------------------------|---|---|
| <p><b>СССР</b></p>                | <p>СТРОИТЕЛЬНЫЙ КАТАЛОГ<br/>         ЧАСТЬ 2<br/>         ТИПОВЫЕ ПРОЕКТЫ ПРЕДПРИЯТИЙ, ЗДАНИЙ И СООРУЖЕНИЙ</p>  | <p>ТИПОВОЙ ПРОЕКТ<br/>         416-1-167с.86<br/>         УДК 725.3.055</p> |
| <p><b>ЦИТП</b></p>                | <p>БЫТОВОЙ КОРПУС С КОНТРОЛЬНО-ПРОПУСКНЫМ ПУНКТОМ<br/>         АВТОТРАНСПОРТНОГО ПРЕДПРИЯТИЯ НА 300 ГРУЗОВЫХ<br/>         АВТОМОБИЛЕЙ ДЛЯ ЛЕВЫХ РАЙОНОВ</p> | <p><b>ДЕКО</b></p>  |
| <p>СЕНТЯБРЬ<br/>         1986</p> |   | <p>На 2-х листах<br/>         На 4-х страницах<br/>         Страница I</p>  |

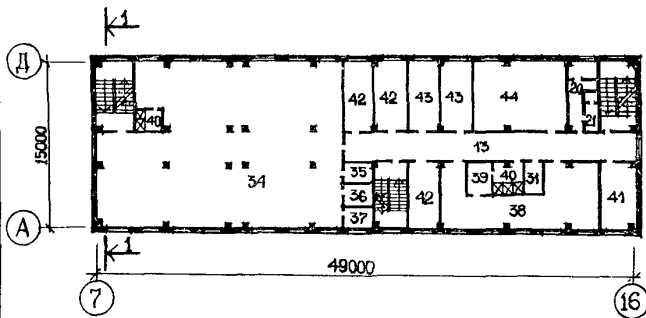
ФАСАД I-16



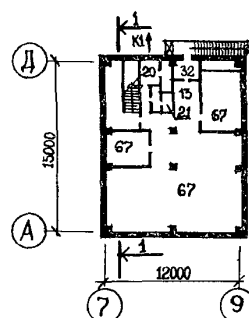
ПЛАН НА ОТМ. 0.000



ПЛАН НА ОТМ. 3.000



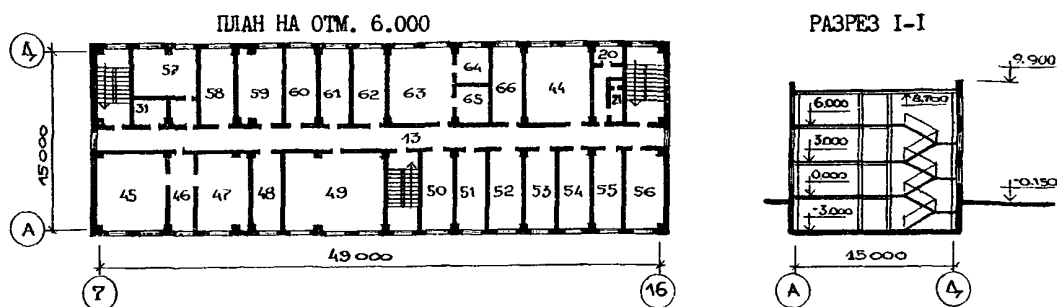
ПЛАН НА ОТМ. -3.000



БЫТОВОЙ КОРПУС С КОНТРОЛЬНО-ПРОПУСКНЫМ ПУНКТОМ  
АВТОТРАНСПОРТНОГО ПРЕДПРИЯТИЯ НА 300 ГРУЗОВЫХ  
АВТОМОБИЛЕЙ ДЛЯ ЮЖНЫХ РАЙОНОВ

ТИПОВОЙ ПРОЕКТ  
416-1-167с.86

Лист I  
Страница 2



ЭКСПЛИКАЦИЯ ПОМЕЩЕНИЙ

| Но-<br>мер | Наименование   | Площадь<br>м <sup>2</sup> | Но-<br>мер | Наименование  | Площадь<br>м <sup>2</sup> |
|------------|--|---------------------------|------------|---|---------------------------|
| 1          | Комната дежурного механика   | 9,7                       | 35         | Кладовая чистой одежды  | 5,3                       |
| 2          | Комната предрайсового осмотра  | 8,8                       | 36         | Кладовая грязной одежды   | 5,3                       |
| 3          | Помещение запаса воды  | 20,3                      | 37         | Комната дежурного персонала   | 9,7                       |
| 4          | Обеденный зал буфета на 36 посадочных мест                             | 82,9                      | 38         | Мужской гардероб уличной, домашней и специальной одежды на 66 человек | 33,8                      |
| 5          | Подсобное помещение буфета   | 24,2                      | 39         | Преддушевые   | 24,3                      |
| 6          | Мойка буфета   | 9,6                       | 40         | Душевые   | 25,8                      |
| 7          | Гардероб персонала буфета  | 2,1                       | 41         | Узел связи  | 18,6                      |
| 8          | Уборная  | 2,7                       | 42         | Комната начальников колонн  | 55,7                      |
| 9          | Вестибиль  | 36,5                      | 43         | Отдел эксплуатации  | 37,1                      |
| 10         | Лестничная клетка  | 57,6                      | 44         | Венткамеры  | 93,4                      |
| 11         | Мужской гардероб уличной и домашней одежды на 34 человека              | 37,6                      | 45         | Кабинет директора АТП   | 42,6                      |
| 12         | Мужской гардероб специальной одежды на 34 человека                     | 26,7                      | 46         | Приемная  | 18,6                      |
| 13         | Коридоры   | 388,1                     | 47         | Кабинет главного инженера   | 37,6                      |
| 14         | Женский гардероб уличной, домашней и специальной одежды на 21 человека | 35,3                      | 48         | Кабинет заместителя директора   | 19,1                      |
| 15         | Диспетчерская  | 20,2                      | 49         | Красный уголок  | 37,2                      |
| 16         | Водительская   | 37,4                      | 50         | Планово-экономический отдел   | 18,0                      |
| 17         | Отдел кадров   | 18,6                      | 51         | Кабинет начальника планово-экономического отдела                      | 18,6                      |
| 18         | Спецчасть  | 18,2                      | 52         | Кабинет главного механика   | 18,6                      |
| 19         | Перевязочная чистая  | 25,0                      | 53         | Отдел управления производством  | 18,6                      |
| 20         | Мужская уборная  | 44,1                      | 54         | Отдел труда и зарплаты  | 18,6                      |
| 21         | Женская уборная  | 24,2                      | 55         | Комната контрольно-ревизионной службы                                 | 14,7                      |
| 22         | Ожидальная   | 20,0                      | 56         | Кабинет по технике безопасности                                       | 23,0                      |
| 23         | Комната персонала  | 6,4                       | 57         | Комната профсоюзной организации                                       | 25,4                      |
| 24         | Кладовая медпункта   | 3,7                       | 58         | Комната партийной организации   | 18,0                      |
| 25         | Регистратура   | 1,4                       | 59         | Кабинет председателя профсоюзной организации                          | 25,0                      |
| 26         | Комната временного пребывания больных                                  | 10,6                      | 60         | Комната комсомольской организации                                     | 18,6                      |
| 27         | Кабинет зубного врача  | 12,8                      | 61         | Производственно-технический отдел                                     | 18,6                      |
| 28         | Кабинет врача  | 12,8                      | 62         | Отдел материально-технического снабжения                              | 18,6                      |
| 29         | Перевязочная гнойная   | 18,6                      | 63         | Бухгалтерия   | 37,8                      |
| 30         | Кабинет по безопасности движения                                       | 25,7                      | 64         | Кабинет главного бухгалтера   | 9,6                       |
| 31         | Хозкладовая  | 17,8                      | 65         | Касса.  | 9,4                       |
| 32         | Тамбуры  | 17,3                      | 66         | Архив   | 17,9                      |
| 33         | Переход  | 42,2                      | 67         | Склад нескороаемых материалов   | 158,9                     |
| 34         | Гардероб водителей на 472 человека                                     | 245,0                     |            |   |                           |

| БЫТОВОЙ КОРПУС С КОНТРОЛЬНО-ПРОПУСКНЫМ ПУНКТОМ<br>АВТОТРАНСПОРТНОГО ПРЕДПРИЯТИЯ НА 300 ГРУЗОВЫХ<br>АВТОМОБИЛЕЙ ДЛЯ ЮЖНЫХ РАЙОНОВ |   | ТИПОВОЙ ПРОЕКТ<br>4I6-I-I67с.86 | Лист 2<br>Страница 3   |
|--|---|---------------------------------|--|
| <b>02ВА</b>  | <b>СТРОИТЕЛЬНЫЕ КОНСТРУКЦИИ И ИЗДЕЛИЯ</b>   | <b>Н5УА</b>                     | <b>ОТДЕЛКА</b>   |
|  | Фундаменты - сборные железобетонные по серии ИИС-04-1, вып.6. Типоразмеров-6 Монолитные железобетонные                                  |                                 | <b>НАРУЖНАЯ</b>  |
|  | Фундаментные балки - сборные железобетонные по серии I.4I5-I вып.1. Типоразмеров-2 По серии ИИС-04-6, вып.1у. Типоразмеров-1            |                                 | Стеновые панели отделяются цементно-песчаным раствором с добавлением цветного пигмента<br>Кирпичные участки оштукатуриваются под фактуру и окрашиваются под цвет панелей |
|  | Сборные бетонные блоки по ГОСТ I3579-78. Типоразмеров-3   |                                 | <b>ВНУТРЕННЯЯ</b>  |
|  | Колонны - сборные железобетонные по серии ИИС-04-2, вып.14,15. Типоразмеров-8   | <b>СЗГА</b>                     | <b>ИНЖЕНЕРНОЕ ОБОРУДОВАНИЕ</b>   |
|  | Ригели - сборные железобетонные по серии ИИС-04-3, вып.7, части I,2. Типоразмеров-3   |                                 | Водопровод - объединенный: хозяйственно-питьевой, производственно-противопожарный. Напор на вводе 15 м, при по-каре 20 м   |
|  | Перекрытия и покрытия - сборные железобетонные плиты по серии ИИС-04-4, вып.13,14. Типоразмеров-4 По серии 3.006.I-2/82. Типоразмеров-1 |                                 | Канализация - раздельная: хозяйственно-бытовая и производственная в наружную сеть  |
|  | Стены - сборные керамзитобетонные панели по серии ИИС-04-5, вып.9,15. Типоразмеров-16   |                                 | Водосток - внутренний в наружную сеть  |
|  | Диафрагмы жесткости - сборные железобетонные по серии ИИС-04-6, вып.1. Типоразмеров-3   |                                 | Отопление - водяное с параметрами I05-70°C   |
|  | Перегородки - кирпичные, гипсобетонные по серии I.23I.9-7, вып.1. Типоразмеров-3  |                                 | Вентиляция - приточно-вытяжная с механическим побуждением и естественная   |
|  | Гипсоперлитовые по серии I.23I-5, вып.0,1. Типоразмеров-18  |                                 | Горячее водоснабжение - от центрального теплового пункта   |
|  | Кровля - рулонная из 4-х слоев рубероида с защитным слоем из гравия и плитным утеплителем $\lambda = 500 \text{ кг/м}^3$                |                                 | Электроснабжение - от КТП производственного корпуса, напряжением 380/220В  |
|  | Лестницы - сборные железобетонные по серии I.050.I-1с, вып.1. Типоразмеров-4  |                                 | Электроосвещение - лампами накаливания и люминесцентными   |
|  | Ограждения - металлические по серии I.050.I-1с, вып.2   |                                 | Устройства связи - телефонизация, радиификация, электрочасофикация   |
|  | Полы - мозаичные, керамическая плитка, бетон, линолеум по серии 2.244-I, вып.4  |                                 |  |
|  | Окна - деревянные по серии I.I36.5-I6 часть I,2. Типоразмеров-4   |                                 |  |
|  | Двери - по серии I.I36.5-I9. Типоразмеров-4 По ГОСТ 6629-74. Типоразмеров-4   |                                 |  |
|  | Ворота - по т.п.503-9-8.85 Типоразмеров-1   |                                 |  |
|  | Наибольшая масса монтажного элемента (колонна) - 3,3 т  |                                 |  |
| <b>J30В</b>  | <b>СКОРОСТНОЙ НАПОР ВЕТРА - <math>\frac{45 \text{ кгс/м}^2}{0,44 \text{ кПа}}</math></b>  | <b>J3НВ</b>                     | <b>ВЕС СНЕГОВОГО ПОКРОВА - <math>\frac{50 \text{ кгс/м}^2}{0,49 \text{ кПа}}</math></b>  |
| <b>R2CO</b>  | <b>СТЕПЕНЬ ОГНЕСТОЙКОСТИ - вторая</b>   | <b>G2DD</b>                     | <b>КЛИМАТИЧЕСКИЕ РАЙОНЫ СССР - П,Ш</b>   |
| <b>Н1ВД</b>  | <b>РАСЧЕТНАЯ ТЕМПЕРАТУРА НАРУЖНОГО ВОЗДУХА минус 10, 20°C (основное решение)</b>  | <b>G2EE</b>                     | <b>ИНЖЕНЕРНО-ГЕОЛОГИЧЕСКИЕ УСЛОВИЯ - обычные</b>   |
|  |   | <b>G2MQ</b>                     | <b>СЕЙСМИЧНОСТЬ - 7 баллов</b>   |

| БЫТОВОЙ КОРПУС С КОНТРОЛЬНО-ПРОПУСКНЫМ ПУНКТОМ<br>АВТОТРАНСПОРТНОГО ПРЕДПРИЯТИЯ НА 300 ГРУЗОВЫХ<br>АВТОМОБИЛЕЙ ДЛЯ ЮЖНЫХ РАЙОНОВ |   |   |              | ТИПОВОЙ ПРОЕКТ<br>416-1-167с.86 |   | Лист 2<br>Страница 4 |         |
|--|---|---|--------------|---------------------------------|---|----------------------|---------|
| Наименование   | Всего   | Удельн.<br>показа-<br>тель  | Наименование | Всего                           | Удельн.<br>показа-<br>тель  |                      |         |
| V1IA   | СТОИМОСТЬ   |   | V4KA         | ЭКСПЛУАТАЦИОННЫЕ ПОКАЗАТЕЛИ     |   |                      |         |
| V1IB   | Общая сметная стоимость   | тыс. 320,67   | V4KN         | Расход                          |   |                      |         |
|  | в том числе:  | руб.  |              | воды                            | м <sup>3</sup> /ч   | 10,77                | -       |
| V1IL   | строительно-монтажных работ   | то же 276,82  |              | холодной                        | м <sup>3</sup> /сут   | 40,88                | -       |
| V1IO   | оборудования и мебели   | " 43,85   |              | горячей                         | л/с   | 5,42                 | -       |
| V1IS   | Стоимость строительно-монтажных работ 1м <sup>2</sup> общей площади       | руб. -  | II7,86       |                                 | то же   | 2,04                 | -       |
| V1IR   | То же, 1м <sup>3</sup> строительного объема                               | " -   | 33,62        | V4KI                            | канализационные стоки   | "                    | -       |
| V1IV   | Стоимость общая на расчетный показатель ТРУДОЕМКОСТЬ                      | " -   | 1068,9       | V4KN                            | тепла   | кВт/ч                | 682830  |
| V1JA   | Построечные трудовые затраты  | чел.-дн. 3733   | -            |                                 |   | кВт                  | 792,08  |
| V1JS   | То же, на 1м <sup>2</sup> общей площади                                   | то же -   | 1,59         |                                 | в том числе:  | то же                | 143180  |
| V1JR   | То же, на 1м <sup>3</sup> строительного объема                            | " -   | 0,45         |                                 | на отопление  | "                    | 166,09  |
| V1JV   | То же, на расчетный показатель  | " -   | 12,44        |                                 | на вентиляцию   | "                    | 174010  |
| V1KA   | РАСХОДЫ   |   |              |                                 |   |                      | 201,850 |
| V1KB   | Расход строительных материалов  |   |              |                                 | на горячее водоснабжение  | "                    | 365640  |
|  | Цемент  | т 466,55  | -            |                                 |   |                      | 424,14  |
|  | Цемент, приведенный к М400  | " 471,93(146,35)  | -            |                                 | Тепла на отопление 1м <sup>2</sup> общей площади  | "                    | 60,96   |
|  | То же, на 1м <sup>2</sup> общей площади                                   | " -   | 0,20         | V4KK                            | Потребная электрическая мощность  | кВт                  | 110     |
|  | То же, на 1м <sup>3</sup> строительного объема                            | " -   | 0,06         |                                 | ТЕХНИЧЕСКИЕ ХАРАКТЕРИСТИКИ  |                      |         |
|  | Сталь   | " 71,28(10,34)  | -            | G3NB                            | Объем строительный м <sup>3</sup> здания  |                      | 8232,7  |
|  | Сталь, приведенная к классам А-1 и С38/23 в том числе:                    | " 103,29  | -            |                                 | в том числе:  |                      |         |
|  | сталь прокатная, приведенная к С38/23                                     | " 5,72  | -            | V1NN                            | подземной части   | "                    | 206,2   |
|  | сталь приведенная к классам А-1 и С38/23 на 1м <sup>2</sup> общей площади | " -   | 0,05         |                                 | Объем строительный на 1м <sup>2</sup> общей площади   | "                    | -       |
|  | То же, на расчетный показатель  | " -   | 0,34         | V1NP                            | То же, на расчетный показатель  | "                    | 3,5     |
|  | Бетон и железобетон в том числе:  | м <sup>3</sup> 1327,98  | -            | G3OC                            | Площадь застройки   | м <sup>2</sup>       | 1015,8  |
|  | монолитный  | " 245,78  | -            | G3OB                            | Общая площадь   | "                    | 2348,6  |
|  | сборный тяжелый   | " 621,08  | -            |                                 | в том числе:  |                      |         |
|  | сборный легкий  | " 461,12  | -            | V1OK                            | подземной части   | "                    | 185,0   |
|  | То же, на 1м <sup>2</sup> общей площади                                   | " -   | 0,57         |                                 | Общая площадь на расчетный показатель   | "                    | -       |
|  | Лесоматериалы   | " 92,17   | -            |                                 |   |                      | 7,8     |
|  | Лесоматериалы, приведенные к круглому лесу                                | " 145,55(31,74)   | -            |                                 | В скобках указывается потребность строительных материалов без учета расходов на изготовление сборных изделий, конструкций |                      |         |
|  | Кирпич  | тыс.шт. 63,31   | -            |                                 |   |                      |         |
| <b>ДОПОЛНИТЕЛЬНЫЕ ДАННЫЕ</b>   |   |   |              |                                 |   |                      |         |
| За расчетный показатель принят 1 автомобиль. Сметная документация составлена в нормах и ценах 1984г.                             |   |   |              |                                 |   |                      |         |
| V7EA   | <b>СОСТАВ ПРОЕКТНОЙ ДОКУМЕНТАЦИИ</b>                                      |   |              |                                 |   |                      |         |
|  | Альбом I  | - Технология производства, силовое электрооборудование, электрическое освещение, автоматизация санитарно-технических систем, связь и сигнализация |              |                                 |   |                      |         |
|  | Альбом II   | - Архитектурные решения, конструкции железобетонные, отопление и вентиляция, внутренние водопровод и канализация                                  |              |                                 |   |                      |         |
|  | Альбом III  | - Строительные изделия  |              |                                 |   |                      |         |
|  | Альбом IV   | - Спецификация оборудования   |              |                                 |   |                      |         |
|  | Альбом V  | - Задание заводу-изготовителю на электрооборудование и автоматизацию санитарно-технических систем   |              |                                 |   |                      |         |
|  | Альбом VI   | - Сметы   |              |                                 |   |                      |         |
|  | Альбом VII  | - Ведомости потребности в материалах  |              |                                 |   |                      |         |
|  | Альбом VIII   | - Проектная документация по переводу помещений подвала бытового корпуса на режим ПРУ  |              |                                 |   |                      |         |
| Объем проектных материалов, приведенных к формату А-4, 1071 форматка   |   |   |              |                                 |   |                      |         |
| V7BA   | АВТОР ПРОЕКТА   | Новосибирский филиал института "Гипроавтотранс, 630070, Новосибирск, ул. Каменская, 54  |              |                                 |   |                      |         |
| V7BA   | УТВЕРЖДЕНИЕ   | Утвержден и введен в действие Минавтотрансом РСФСР 28.II.1984г. Протокол № 79. Срок действия - 1989г.   |              |                                 |   |                      |         |
| V7CA   | ПОСТАВЩИК   | Новосибирский филиал ЦИТИ, 630051, Новосибирск, 51, проспект Дзержинского, 81/2   |              |                                 |   |                      |         |