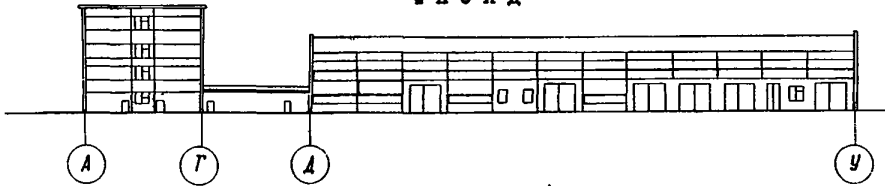
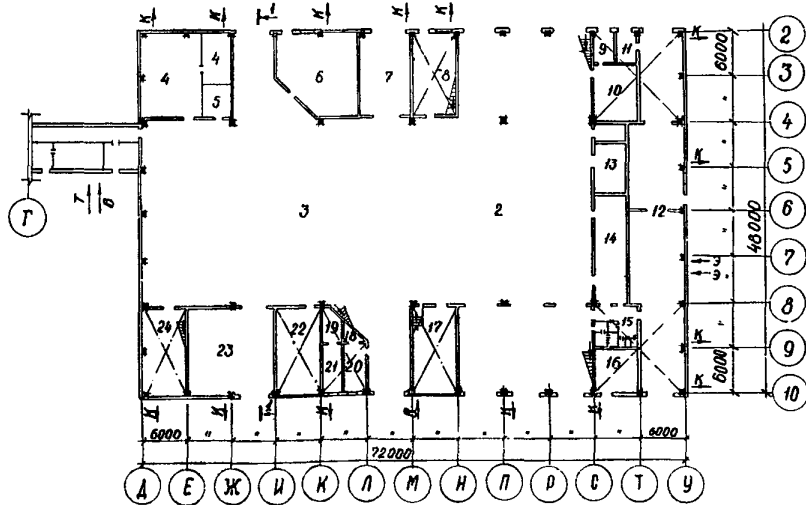


К	ГЛАВНЫЙ КОРПУС ГАРАЖА НА 450 ГРУЗОВЫХ АВТОМОБИЛЕЙ С ОТКРЫТОЙ СТОЯНКОЙ	ПАСПОРТ ТИПОВОЙ ПРОЕКТ 503-151
ЧАСТЬ 2 Раздел 5 Подраздел 503	<p>Область применения: районы с обычными геологическими условиями, расчетной температурой наружного воздуха -20°C, -30°C /основное решение/ нормативной снеговой нагрузкой 70, 100 и 150 кг/м², нормативным скоростным напором ветра 27,35 и 45кг/м²</p> <p>Класс здания - П. Степень огнестойкости - П. Степень долговечности - П.</p>	<p>УДК. 725.381</p> <p>Разработан Новосибирским филиалом "Гипроавтотранс" Новосибирск - 70, Каменская 54. Утвержден и введен в действие Минавтотрансом РСФСР с 1.X.1972 г. Протокол № 97 от 22.VII.1972г</p>

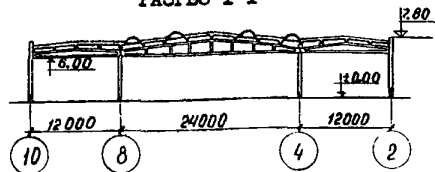
Ф А С А Д



ПЛАН НА ОТМ ± 0.00



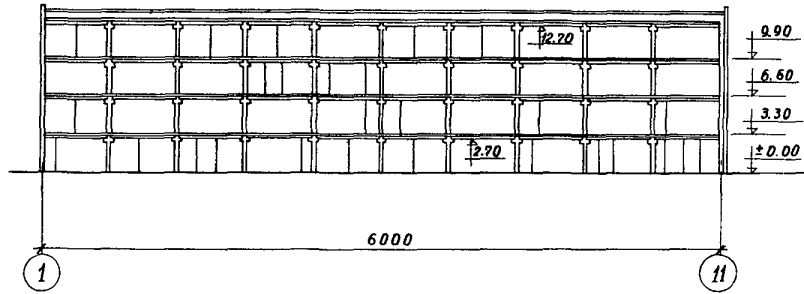
РАЗРЕЗ I-I



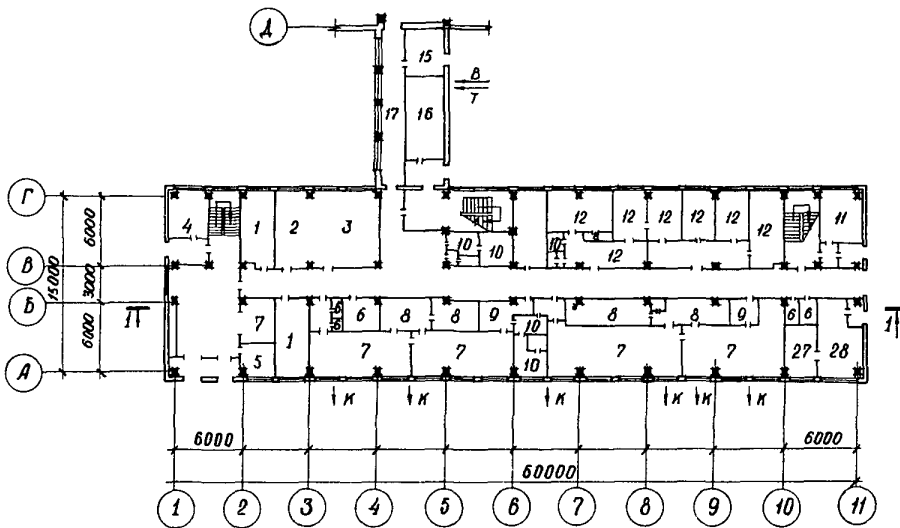
Э К С П Л И К А Ц И Я

1. Линия общей диагностики	274,6 м ²	14. КТП и щитовая	67,5 м ²
2. Участок ТО-1 и ТО-2	550,3 "	15. Санузлы	18,8 "
3. Участок ТР	1107,0 "	16. Компрессорная	31,6 "
4. Агрегатный участок	119,8 "	17. Деревообрабатывающий и обойный уч-астки	64,5 "
5. ИРК и прокладочная	15,6 "	18. Аппаратная	59,0 "
6. Склад зап.частей агрегатов и м-лов	112,5 "	19. Кислотная	8,4 "
7. Пост углубленной диагностики	68,8 "	20. Аккумуляторный участок	22,3 "
8. Шинномонтажный участок	64,4 "	21. Зарядная	12,6 "
9. Насосная	9,4 "	22. Участок ремонта электрооборудования и приборов системы питания	64,5 "
10. Склад масел	42,0 "	23. Тепловой участок	133,0 "
11. Краскоприготовительная	9,6 "	24. Слесарно-механический участок	66,5 "
12. Малиарный участок	302,4 "		
13. Участок ОИМ	49,8 "		

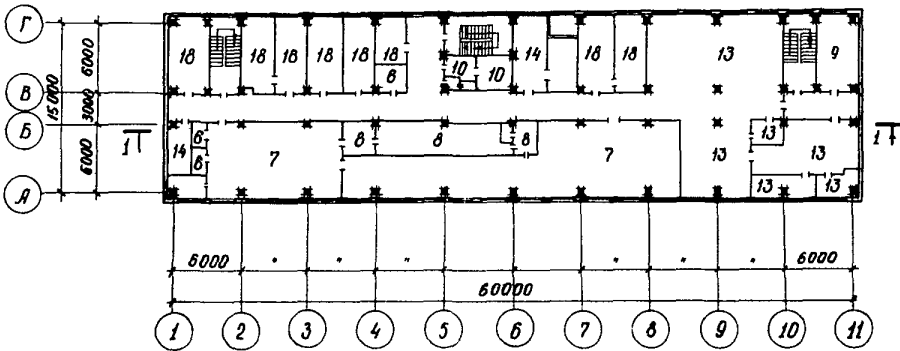
РАЗРЕЗ I-I



ПЛАН I ЭТАЖА НА ОТМ ± 0.00



ПЛАН 2 ЭТАЖА НА ОТМ. 3.30

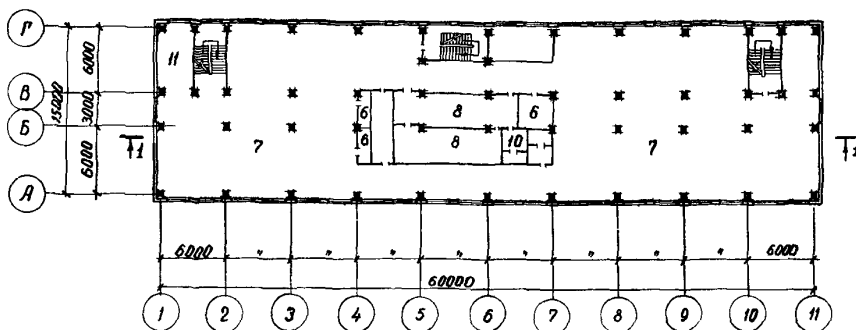


ОБЪЕКТ 503-151

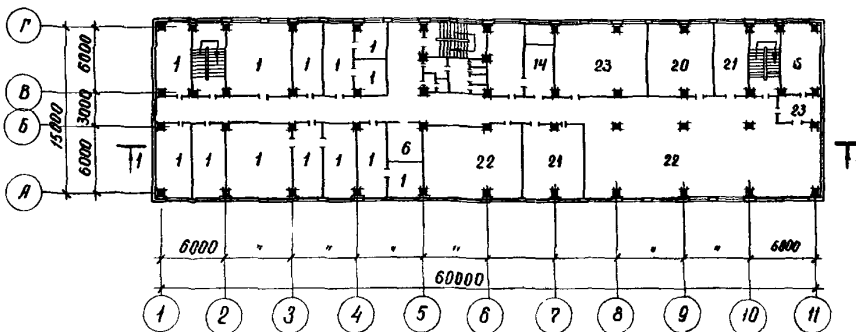
ТЯГОВО

К	2	ГИПРОАВТОТРАНС	ГЛАВНЫЙ КОРПУС ГАРАЖА НА	ТИПОВОЙ	ПАСПОРТ
		НОВОСИБИРСКИЙ ФИЛИАЛ	450 ГРУЗОВЫХ АВТОМОБИЛЕЙ	ПРОЕКТ	ЛИСТ 3
			С ОТКРЫТОЙ СТОЯНОКой	503-151	

ПЛАН 3 ЭТАЖА НА ОТМ 6.60



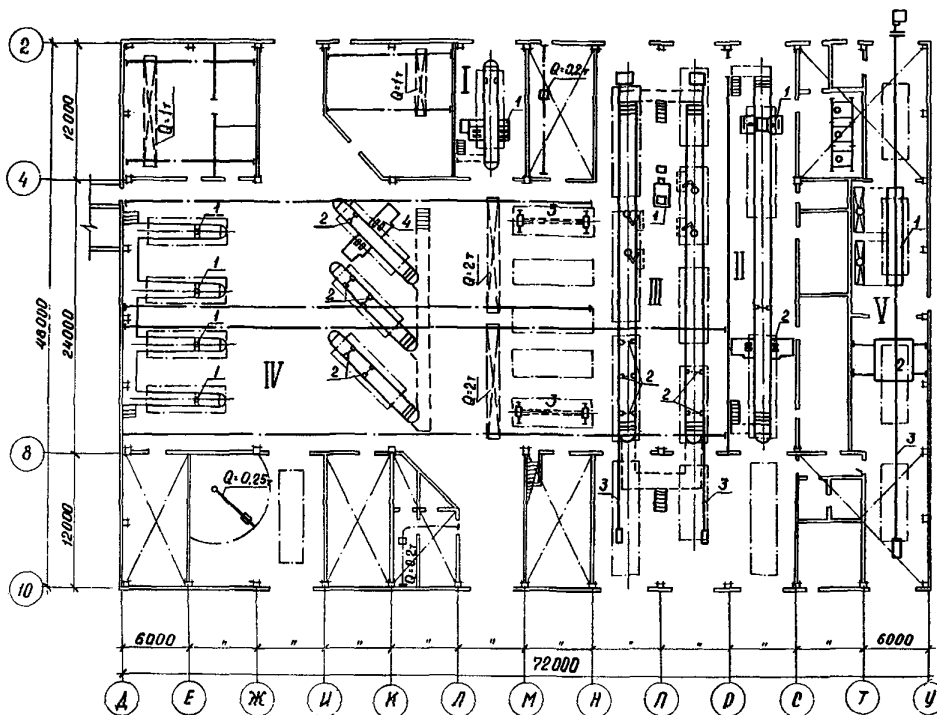
ПЛАН 4 ЭТАЖА НА ОТМ 9.90



ЭКСПЛИКАЦИЯ

1. Административные помещения	- 266,1 м ²	15. Распределительное устройство	- 13,7 м ²
2. Диспетчерская	- 17,8 "	16. Тепловой пункт	- 29,3 "
3. Шоферская	- 40,2 "	17. Переход в производственную часть	- 30,0 "
4. Комната механика	- 13,8 "	18. Комнаты общественных организаций	- 144,0 "
5. Охрана	- 8,8 "	19. Комната связи	- 20,4 "
6. Кладовые	- 80,4 "	20. Читальный зал	- 37,6 "
7. Гардеробные	- 1114,5 "	21. Клубовая комната	- 18,4 "
8. Души	- 861,6 "	22. Зал собраний на 170 человек	- 179,5 "
9. Умывальники	- 29,3 "	23. Комната при зале	- 9,0 "
10. Санузлы	- 67,4 "	24. Кабинет безопасности движения	- 37,6 "
11. Комната персонала	- 19,7 "	25. Кабинет техники безопасности	- 55,5 "
12. Здравпункт	- 118,2 "	26. Кабинет техучебн	- 57,5 "
13. Буфет на 40 посадочных мест	- 278,7 "	27. Моечная тары	- 12,1 "
14. Венткамеры	- 104,7 "	28. Загрузочная	- 16,9 "

ПЛАН РАЗМЕЩЕНИЯ ТЕХНОЛОГИЧЕСКОГО ОБОРУДОВАНИЯ



ЭКСПЛИКАЦИЯ

- I. Пост углубленной диагностики**
- 1. Стенд для тяговых испытаний автомобилей **КИ-4856**
 - II. Линия общей диагностики**
 - 1. Стенд для проверки углов установки колес **КИ-4872**
 - 2. Стенд для проверки тормозов **К -207**
 - III. Участок ТО-1 и ТО-2**
 - 1. Пульт управления поточными линиями
 - 2. Подъемник с креплением на стенке канавы **П- 201**
 - 3. Конвейер толкающий **4096**

- IV. Участок ТР**
- 1. Канавный однолунжерный подъемник **П-113**
 - 2. Подъемник с креплением на стенке канавы **П-201**
 - 3. Подъемник двухлунжерный **П-112**
 - 4. Стенд для проверки тормозов **К-207**
 - У. Машинный участок**
 - 1. Пост окраски и подкраски автомобилей **Л-201**
 - 2. Камера торморадиационная **4134**
 - 3. Конвейер возвратно-поступательный

ОПИСАНИЕ ТЕХНОЛОГИЧЕСКОГО ПРОЦЕССА

Автомобили, подлежащие профилактическому обслуживанию, первоначально проходят диагностирование. Перед ТО-1 производится общая диагностика на поточной линии, перед ТО-2 - углубленная диагностика на проездом посту. Первое и второе техническое обслуживание подвижного состава производится на двух унифицированных поточных линиях оборудованных конвейерами. Текущий ремонт производится на 13 постах, из которых: 5 - наполных, 4 - на туннельных канавках, 3 - проездных и 1 пост в тепловом участке. Машинные работы по окраске и подкраске подвижного состава производятся на поточной линии, оборудованной конвейером. Работы по ремонту электрооборудования, приборов системы питания, аккумуляторов, агрегатов и узлов, а также медницкие, жестяницкие, кузнечные, сварочные и шиномонтажные производятся на специализированных участках. Для механизации подъемно-транспортных работ предусмотрены кран-балки грузоподъемностью 1 т и 2 т, кран консольный и монорельсы.

РЕЖИМ РАБОТЫ И ШТАТЫ	
Количество смен	3
Общее количество работающих	1098
в том числе рабочих / без водителей/	192
То же, в наибольшей смене	102
Количество водителей	830
Коэффициент сменности	1,4

Типовой проект 503-151

К	2	ГИПРОАВТОТРАНС	ГЛАВНЫЙ КОРПУС ГАРАЖА НА 450 ТРУЗОВЫХ АВТОМОБИЛЕЙ С ОТКРЫТОЙ СТОЯНКОЙ	ТИПОВОЙ ПРОЕКТ 603-151	ПАСПОРТ ПРОЕКТ ЛИСТ 5
		НОВОСИБИРСКИЙ ФИЛИАЛ			

ОСНОВНЫЕ ПОКАЗАТЕЛИ

ОБЪЕМ		
	производств. часть	адм.бытовая часть
Строительный м ³	29154,3	13530,2
На I автомобиль"	64,8	30,1
ПЛОЩАДЬ		
Застройки м ²	3504,1	1311,5
Полезная"	3807,6	3644,7
Рабочая"	2961,5	-
На I автомобиль"	6,6	-

РАСХОД МАТЕРИАЛОВ

Цементы т	1,2	-
Стали т	108,1	13,8
Железобетона м ³	2236,5	1971,3
в т.ч. сборного"	943,1	1432,5
Керамзитобетона"	12,0	220,4
Лесоматериалов"	107,3	27,0
Кирпича т.шт	225,0	168,5

СМЕТНАЯ СТОИМОСТЬ

Общая т.р.	599,8	415,9
Строительно-монтажных работ"	430,0	325,2
Оборудования"	169,7	90,7
На I м ³ здания руб.	20,6	30,7
На I м ² полезной площади"	157,6	114,1

ТРУДОВЫЕ ЗАТРАТЫ

На здание ч/дн.	10593	9255
На I м ³ здания"	0,36	0,68

ЭКСПЛУАТАЦИОННЫЕ ПОКАЗАТЕЛИ

Расход воды м ³ /сут.	63,1	61,5
Стоки"	34,4	61,5
Расход тепла ккал/час	5396650	1365000
в том числе:		
на отопление"	412650	245000
на вентиляцию"	4408000	344000
на горячее водоснабжение"	-	776000
Воздушно-тепловая завеса"	576000	-
Потребная трансформаторная мощность электроэнергии кВ.А	601	129

СТРОИТЕЛЬНЫЕ КОНСТРУКЦИИ

Фундаменты под колонны - железобетонные монолитные т/р-6. Сборные железобетонные по серии ИИ-04-1 вып. I, т/р-3.

Фундаменты под стены - сборные железобетонные балки по серии КЗ-01-23 вып. I, т/р-4. Бетонные блоки по серии I.II6-I вып. I, т/р-6. Двух железобетонные по серии I.II2-I вып. I, т/р-1.

Колонны - сборные железобетонные по сериям КЗ-01-49 вып. II и III, КЗ-01-55 вып. II, т/р-3, по серии ИИ-04-2 вып. I, т/р-6.

Ригели - сборные железобетонные по серии ИИ-04-3 вып. I, т/р-3.

Диафрагма жесткости - сборная железобетонная по серии ИИ-04-6 вып. I, т/р-1.

Балки - сборные железобетонные по серии ИК-01-06 вып. 89, т/р-1.

Фермы - сборные железобетонные по серии I.463-3 вып. I, 4, 5, т/р-1.

Фермы конструктивные - сборные железобетонные по серии ИК-01-110/68 вып. I, т/р-1.

Плиты покрытия, перекрытия - сборные железобетонные по сериям I.465-1 вып. I, II; ИК-01-119, ИК-01-88; ИИ24-2; ИИ24-6, т/р-8, по серии ИИ-04-4, т/р-8.

Стены - из керамзитобетонных панелей по серии СТ-02-31 вып. I, 2, т/р-4, по серии ИИ-04-5 вып. I, т/р-6.

Перегородки - кирпичные и гипсобетонные.

Лестницы - сборные железобетонные по серии ИИ-04-7 т/р-2, металлические по серии КЗ-03-1, т/р-2.

Плиты перекрытия каналов - сборные железобетонные по серии ИК-01-04 вып. 2, т/р-4.

Кровля - рубероид на битумной мастике 4 слоя, плитный утеплитель γ -500 кг/м³.

Полы - бетонные, асфальтобетонные, из клинкерного кирпича, из керамической плитки, керамические кислотостойкие, мозаичные, из линолеума.

Окна - по серии ИР-05-50/71, т/р-3, по ГОСТу И1214-65, т/р-4.

Двери - по ГОСТу 14624-69, т/р-7, по ГОСТу 6629-64, т/р-16, по серии 2.435-6 вып. I, т/р-1, по серии I.135-1, т/р-6.

Ворота - по серии I.435-14 вып. 3, 9, т/р-1.

Отделка наружная - окраска перхлорвиниловыми красками светлых тонов.

Отделка внутренняя - облицовка керамической плиткой, известковая побелка, масляная и клеевая покраска.

Наибольший вес конструкций - II,3 т/подстропильная ферма/.

ИНЖЕНЕРНОЕ ОБОРУДОВАНИЕ

Водопровод обследованный - хозяйственно-питьевой - производственно-противопожарный Н=20 м.

Канализация - бытовая, производственная, ливневая.

Отопление - водяное, от внешних сетей с теплоносителем вода Тп-150°C То-70°C, вариант теплоноситель пар Р-6 втм.

Вентиляция - приточно-вытяжная с механическим и естественным побуждением.

Горячее водоснабжение - от водоподогревателей.

Электроснабжение - от собственной КТП напряжением 380/220 в.

Слаботочные устройства - городская и внутренняя телефонная связь, радиотелефония, часофикация и автоматическая пожарная сигнализация.

СОСТАВ ПРОЕКТА

Альбом I - Производственная часть.	Технологические чертежи.
Альбом II - Производственная часть.	Архитектурно-строительные чертежи.
Альбом III - Производственная часть.	Чертежи санитарно-технических систем и устройств.
Альбом IV - Производственная часть.	Электротехнические чертежи. Чертежи по связи и сигнализации.
Альбом V - Производственная часть.	Сметы.
Альбом VI - Производственная часть.	Заказные спецификации.
Альбом VII - Административно-бытовая часть.	Архитектурно-строительные чертежи.
Альбом VIII - Административно-бытовая часть.	Чертежи санитарно-технических систем и устройств.
Альбом IX - Административно-бытовая часть.	Электротехнические чертежи. Чертежи по связи и сигнализации.
Альбом X - Административно-бытовая часть.	Сметы.
Альбом XI - Стандартизованное оборудование.	
Альбом XII - Административно-бытовая часть.	Заказные спецификации.

Объем проектных материалов 2440 форматок.

Проект распространяет: Новосибирский филиал, ЦИТИ 630051, Новосибирск-51, пр. Дзержинского 81

Ив. №
Исп. № 029961