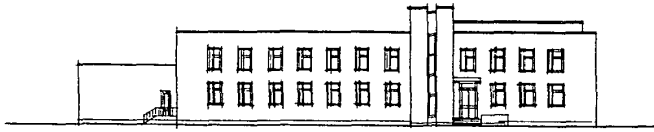
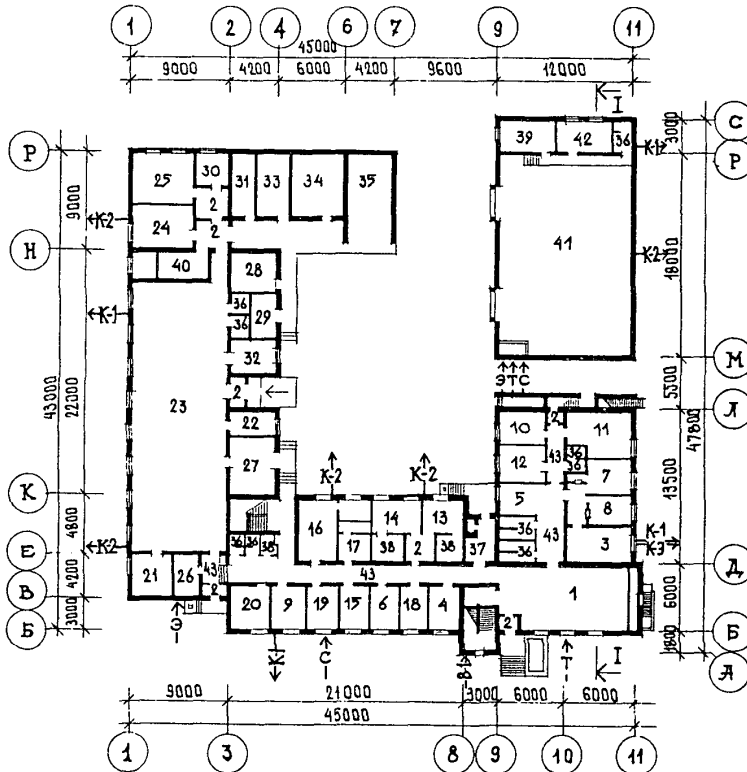


| | | |
|---------------------------------------|--|--|
| <p>СССР</p> | <p>СТРОИТЕЛЬНЫЙ КАТАЛОГ ЧАСТЬ 2 ТИПОВЫЕ ПРОЕКТЫ ПРЕДПРИЯТИЙ, ЗДАНИЙ И СООРУЖЕНИЙ</p> | <p>ТИПОВОЙ ПРОЕКТ 416-7-223.85 УДК 658.588</p> |
| <p>ЦИТП</p> | <p>БЛОК ПРОИЗВОДСТВЕННО-ТЕХНИЧЕСКОГО ОБСЛУЖИВАНИЯ ЖИЛИЩНОГО ФОНДА</p> | <p>ОДГО</p> |
| <p>МАРТ 1986</p> | <p>ТИП 5,6 /СТЕНЫ КИРПИЧНЫЕ/</p> | <p>На 3-х листах На 6-и страницах Страница I</p> |

Ф А С А Д I-II



ПЛАН I ЭТАЖА

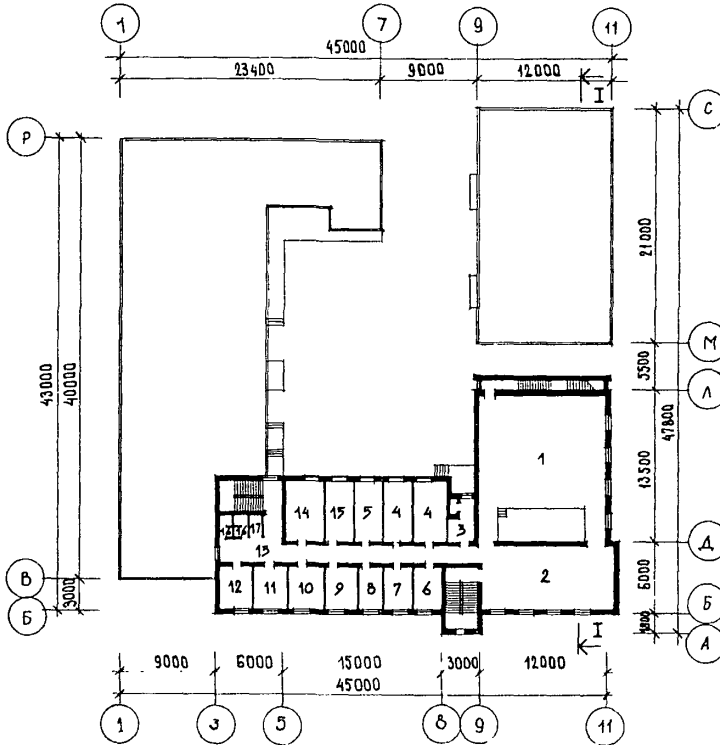


БЛОК ПРОИЗВОДСТВЕННО-ТЕХНИЧЕСКОГО ОБСЛУЖИВАНИЯ
 ЖИЛИЩНОГО ФОНДА ТИП 5,6
 /СТЕНЫ КИРПИЧНЫЕ/

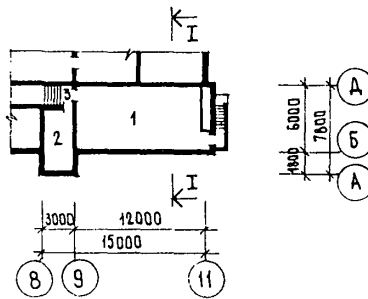
ТИПОВОЙ ПРОЕКТ
 416-7-223.85

Лист I
 Страница 2

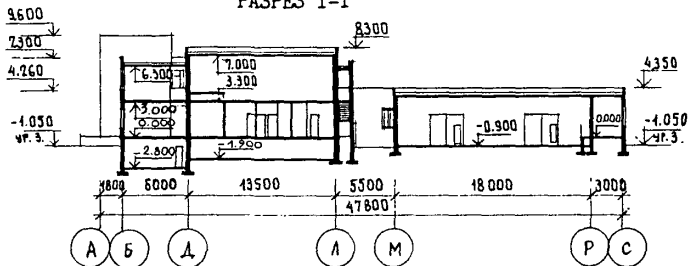
ПЛАН 2 ЭТАЖА



ПЛАН ПОДВАЛА



РАЗРЕЗ I-I



БЛОК ПРОИЗВОДСТВЕННО-ТЕХНИЧЕСКОГО ОБСЛУЖИВАНИЯ
ЖИЛИЩНОГО ФОНДА ТИП 5,6 /СТЕНЫ КИРПИЧНЫЕ/

ТИПОВОЙ ПРОЕКТ
416-7-223.85

Лист 2
Страница 3

ЭКСПЛИКАЦИЯ ПОМЕЩЕНИЙ

| Но- мер | На и м е н о в а н и е | Площадь м ² | Но- мер | На и м е н о в а н и е | Площадь м ² |
|------------|--|---------------------------|------------|---|---------------------------|
| I ЭТАЖ | | | | | |
| 1. | Вестибюль с гардеробом | 60,5 | 34. | Склад цемента, извести, алебаstra | 25,7 |
| 2. | Тамбур | 28,2 | 35. | Склад длинномерных материа-лов и пиломатериалов | 28,7 |
| 3. | Кабинет начальника | 16,8 | 36. | Санузлы | 25,1 |
| 4. | Кабинет главного инженера | 11,8 | 37. | Загрузочная | 8,9 |
| 5. | Приемная | 16,5 | 38. | Кладовые | 18,0 |
| 6. | Комната старшего диспетчера | 10,2 | 39. | Вахтер | 12,4 |
| 7. | Бухгалтерия и касса | 16,3 | 40. | Венткамера | 16,4 |
| 8. | Комната паспортиста | 11,8 | 41. | Помещение для хранения техники | 188,8 |
| 9. | Комната персонала | 11,4 | 42. | Контора гаража | 14,8 |
| 10. | Комната участкового милицио-нера | 11,9 | 43. | Коридоры | 65,9 |
| 11. | Комната добровольной народной дружины | 17,7 | | | |
| 12. | Детская комната милиции | 11,7 | II ЭТАЖ | | |
| 13. | Мастерская электриков | 10,5 | 1. | Зал собраний с эстрадой | 152,0 |
| 14. | Мастерская сантехников | 13,4 | 2. | Кулуары | 70,0 |
| 15. | Мастерская механика по лиф-там | 10,2 | 3. | Буфет | 8,9 |
| 16. | Гардероб с душевыми для мужчин | 22,8 | 4. | Кружковые | 32,1 |
| 17. | Гардероб с душевыми для женщин | 11,1 | 5. | Библиотека | 15,8 |
| 18. | Планово-производственный отдел | 10,2 | 6. | Комната профсоюзной органи-зации | 10,5 |
| 19. | Комната мастера | 11,0 | 7. | Комната партийной и комсо-мольской организаций | 10,6 |
| 20. | Контора | 13,8 | 8. | Комната инструктора физ-культуры | 9,5 |
| 21. | Электросварочная мастерская | 15,1 | 9. | Аппаратная | 12,2 |
| 22. | Электромеханическая мастер-ская | 9,1 | 10. | Мастерская ремонта аппарату-ры, комната радиста | 10,6 |
| 23. | Слесарная и деревообрабатыва-ющая мастерская | 207,7 | 11. | Комната депутата | 10,2 |
| 24. | Мастерская антисептирования | 21,3 | 12. | Комната домового комитета и товарищеского суда | 14,7 |
| 25. | Малярная и окрасочная мас-терская | 26,3 | 13. | Коридоры | 47,0 |
| 26. | Электрощитовая | 8,7 | 14. | Операторская | 17,5 |
| 27. | Склад сантехнических и электро-технических деталей | 18,9 | 15. | Кабинет по технике безопас-ности и НОТ | 15,8 |
| 28. | Склад хозяйственного инвен-таря | 13,3 | 16. | Санузлы | 5,0 |
| 29. | Хранение уборочных механизмов | 9,9 | 17. | Кладовые | 2,0 |
| 30. | Склад лаков и красок | 8,3 | ПОДВАЛ | | |
| 31. | Временное хранение макулатуры | 10,3 | 1. | Венткамера | 69,5 |
| 32. | Комната кладовщиков | 9,1 | 2. | Водомерный узел | 8,6 |
| 33. | Склад кровельных материалов | 18,2 | 3. | Коридор | 1,7 |

| БЛОК ПРОИЗВОДСТВЕННО-ТЕХНИЧЕСКОГО ОБСЛУЖИВАНИЯ ЖИЛИЩНОГО ФОНДА ТИП 5,6 /СТЕНЫ КИРПИЧНЫЕ/ | | ТИПОВОЙ ПРОЕКТ 416-7-223.85 | Лист 2 Страница 4 | |
|--|---|--------------------------------|--|--|
| D2BA | СТРОИТЕЛЬНЫЕ КОНСТРУКЦИИ И ИЗДЕЛИЯ Фундаменты - ленточные сборные железобетонные по серии I.II2-5 вып. I, 2, 4 Типоразмеров - 12. Блоки бетонные для стен подвала по ГОСТ 13579-78. Типоразмеров - 7. Железобетонные элементы канала по серии 3.006.I-2/82 вып. 0. Типоразмеров - 4 Перекрытия (и покрытия) - сборные железобетонные плиты по серии I.I41-I вып. 63, 60; I.241-I вып. 21; I.243.I-4; I.238 - I. вып. 2; I.465.I-3/80 вып. I, 5; I.138-10. вып. I, 9. I.225-2 вып. II. Типоразмеров-20. Стены наружные - сплошная кладка из глиняного пустотелого кирпича пластического формования ГОСТ 530-80. Стены внутренние - сплошная кладка из глиняного полнотелого кирпича пластического формования ГОСТ 530-80 Перегородки - сборные гипсобетонные по серии I.231.9-7 вып. I. Типоразмеров - 8 Кровля - рулонная, четырехслойный ковер с утеплителем из ячеистого бетона $\gamma = 400 \text{ кг/м}^3$. Лестницы - сборные железобетонные по серии I.251.I-4 вып. I; I.252.I-4 вып. I, I.055.I-I, I.255.I-I. Типоразмеров - 8. Полы - паркет, линолеум, керамическая плитка, дощатые, мозаичные плиты, бетонные Окна - деревянные по серии I.236-6 вып. I. Типоразмеров - 5. По серии I.236.5-9 вып. I (вариант). Типоразмеров - 5. Фрамуги - по серии I.136-I2 вып. I. Типоразмеров - 4. Двери наружные - деревянные по серии I.136.5-19; I.236-5 вып. I; I.435.9-I7 вып. 0. Типоразмеров - 7 Двери внутренние - деревянные по серии I.136-10. Типоразмеров - 4. Наибольшая масса монтажного элемента (ребристая плита) - 7,400 т. | H5UA | ОТДЕЛКА НАРУЖНАЯ Облицовка из пустотелого лицевого кирпича. ВНУТРЕННЯЯ Побелка, покраска, облицовка глазурованной плиткой. C3GA | ИНЖЕНЕРНОЕ ОБОРУДОВАНИЕ Водопровод - объединенный: хозяйственно-противопожарный от внешних сетей. Напор на вводе на хоз. нужды - 12 м, на пожарные нужды - 19 м Канализация - хозяйственно-бытовая в наружную сеть. Отопление - центральное водяное от наружной теплосети, система горизонтальная однотрубная. Температура теплоносителя $T_2 - 95^\circ\text{C}$; $T_0 - 70^\circ\text{C}$. Вентиляция - приточно-вытяжная с механическим побуждением и естественная Горячее водоснабжение - центральное от внешней сети. Расчетный напор - 12 м Электроснабжение - категория II; напряжение 380/220 В; освещение люминесцентное и лампами накаливания. |
| J30B | СКОРОСТНОЙ НАПОР ВЕТРА - <u>45 кгс/м²</u> 0,44 кПа | J3NB | ВЕС СНЕГОВОГО ПОКРОВА - <u>100 кгс/м²</u> 0,98 кПа | |
| R2CO | СТЕПЕНЬ ОГНЕСТОЙКОСТИ - вторая | G2EE | ИНЖЕНЕРНО-ГЕОЛОГИЧЕСКИЕ УСЛОВИЯ - обычные | |
| N1BD | РАСЧЕТНАЯ ТЕМПЕРАТУРА НАРУЖНОГО ВОЗДУХА минус 20 , 30 (основное решение), 40°C | | | |
| G2DD | КЛИМАТИЧЕСКИЕ РАЙОНЫ И ПОДРАЙОН СССР - II и III районы, IV подрайон | | | |

| БЛОК ПРОИЗВОДСТВЕННО-ТЕХНИЧЕСКОГО ОБСЛУЖИВАНИЯ ЖИЛИЩНОГО ФОНДА ТИП 5,6 (стены кирпичные) | | | | ТИПОВОЙ ПРОЕКТ 416-7-223.85 | | Лист 3 Страница 5 | |
|--|--|-----------------------|----------------------------|--------------------------------|---|-----------------------|----------------------------|
| Наименование | | Всего | Удельн. показа- тель | Наименование | | Всего | Удельн. показа- тель |
| V1IA | СТОИМОСТЬ | | | V4KA | ЭКСПЛУАТАЦИОННЫЕ ПОКАЗАТЕЛИ | | |
| V1IB | Общая сметная стоимость | тыс. руб. 308,78 | - | V4KH | Расход воды | | |
| V1IL | в том числе: строительно-монтажных работ | " 220,64 | - | V4KI | холодной горячей | м ³ /ч 4,3 | - |
| V1IO | оборудования и мебели | " 88,14 | - | V4KN | Канализационные стоки | " 3,4 | - |
| V1IS | Стоимость строительно-монтажных работ I м ² полезной площади | руб. - | 138,51 | | Тепла | кВт 7,7 | - |
| V1IR | То же, на I м ³ строительного объема здания | " - | 28,10 | | В том числе: | ккал/ч 601,0 | - |
| V1IV | Стоимость общая на расчетный показатель | - | 165,11 | | на отопление | " 516865 | - |
| V1IA | ТРУДОЕМКОСТЬ | | | | на вентиляцию | " 186,7 | - |
| V1JF | Построечные трудовые затраты | чел.дн 185,3 | - | | на горячее водоснабжение | " 251,5 | - |
| V1JV | То же, на I м ² полезной площади | " - | 2,63 | | Тепла на отопление на I м ² полезной площади | " - | 0,117 |
| V1JR | То же, на I м ³ строительного объема здания | " - | 2,24 | | Потребная электрическая мощность | " - | 100,8 |
| V1KA | РАСХОДЫ | | | V4KK | кВт 22 | - | 0,099 |
| V1KB | Расход строительных материалов | | | | ТЕХНИЧЕСКИЕ ХАРАКТЕРИСТИКИ | | 85,86 |
| | Цемент | т 288,83 | - | G3NB | Объем строительный здания | м ³ 7853,0 | - |
| | Цемент, приведенный к марке М400 | " 275,14 (110,45) | - | | В том числе: | | |
| | То же, на I м ² полезной площади | " - | 0,17 | | подземной части здания | " 310,0 | - |
| | То же, на расчетный показатель | " - | 0,15 | | Объем строительный на I м ² полезной площади | " - | 4,93 |
| | Сталь | " 20,19 (1,39) | - | V1NP | То же, на расчетный показатель | " - | 4,20 |
| | Сталь, приведенная к классам А-I и С38/23 | " 32,02 | - | G30C | Площадь застройки | м ² 1447,0 | - |
| | в том числе: | | | G30B | Полезная Общая | " 1593,0 | - |
| | Сталь прокатная, приведенная к С38/23 | " 1,14 | - | | В том числе: | | |
| | Сталь, приведенная к классам А-I и С38/23 на I м ² полезной площади | " - | 0,020 | | Подземной части | " 93,2 | - |
| | То же, на расчетный показатель | " - | 0,017 | G30Q | Полезная площадь на расчетный показатель | " - | 0,852 |
| | Бетон и железобетон | м ³ 594,47 | - | | Рабочая | " 1392,0 | - |
| | В том числе: | | | | То же, на расчетный показатель | " - | 0,744 |
| | Монолитный | " 87,89 | - | | | | |
| | Сборный тяжелый | " 506,58 | - | | | | |
| | Бетон и железобетон на I м ² полезной площади | " - | 0,37 | | | | |
| | То же, на расчетный показатель | " - | 0,32 | | | | |
| | Лесоматериалы | " 71,43 | - | | | | |
| | Лесоматериалы, приведенные к круглому лесу | " 104,02 (23,09) | - | | | | |
| | То же, на расчетный показатель | " - | 0,06 | | | | |
| | Кирпич | тыс. шт. 484,02 | - | | | | |

В скобках указана потребность строительных материалов без учета расходов на изготовление сборных изделий конструкций.

БЛОК ПРОИЗВОДСТВЕННО-ТЕХНИЧЕСКОГО ОБСЛУЖИВАНИЯ
ЖИЛИЩНОГО ФОНДА ТИП 5,6
(стены кирпичные)

ТИПОВОЙ ПРОЕКТ
4I6-7-223.85

Лист 3
Страница 6

Д О П О Л Н И Т Е Л Ь Н Ы Е Д А Н Н Ы Е

Блок производственно-технического обслуживания жилищного фонда, тип 5,6 предназначен для жилищно-эксплуатационного участка на самостоятельном балансе 2 или 3 категории (или другой аналогичной ЖЭО), обслуживаемого от 35 до 70 тыс. кв.метров жилой площади в поселке городского типа (городе) либо в микрорайоне (квартале, группе жилых домов) с населением от 3 до 10 тыс. человек.

В целях охраны окружающей природной среды при привязке следует предусмотреть строительство очистных сооружений для сточных вод от мойки автомобилей по действующим типовым проектам.

Расчётный показатель принят 1 м² общей площади (всего 1870,2 расчётных единицы).

Сметная документация составлена в нормах и ценах 1984 года.

В7БА

СОСТАВ ПРОЕКТНОЙ ДОКУМЕНТАЦИИ

Альбом I Архитектурно-строительные и технологические чертежи.

Альбом II Санитарно-технические чертежи.

Альбом III Электротехнические чертежи.

Альбом IV Спецификация оборудования.

Часть I. Технологическое оборудование.

Часть 2. Санитарно-техническое оборудование.

Часть 3. Электротехническое оборудование.

Альбом V Ведомость потребности в материалах.

Альбом VI Сметы. Ч I,2

Объем проектных материалов, приведенных к формату А4 -822 Форматки.

В7ВА

АВТОР ПРОЕКТА ЦНИИЭП учебных зданий, I27434, Москва, Дмитровское шоссе, дом 9.

В7НА

УТВЕРЖДЕНИЕ Утвержден Госгражданстроем 01.08.84 г. Приказ № 208
Введен в действие ЦНИИЭП учебных зданий 26.II.85 г.
Приказ № I24. Срок действия I990 г.

В7КА

ПОСТАВЩИК Минский филиал ЦИТП
220600, Минск, ул. Карла Маркса, 32.

Инв. № 20867

Катал.л. № 052880