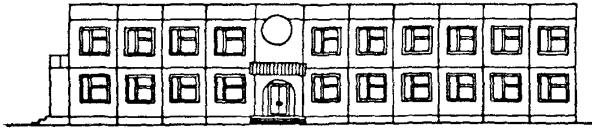
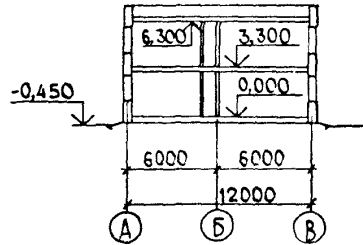


| | | |
|-----------------------------|---|--|
| <p>К-2</p> | <p align="center">СТРОИТЕЛЬНЫЙ КАТАЛОГ Часть 2 ТИПОВЫЕ ПРОЕКТЫ ПРЕДПРИЯТИЯ, ЗДАНИЯ И СООРУЖЕНИЯ</p> | <p align="right">807-3I-I.89</p> |
| <p>СССР</p> | <p align="center">КОМПЛЕКСНАЯ РАЙОННАЯ АГРОХИМИЧЕСКАЯ ЛАБОРАТОРИЯ С ПОМЕЩЕНИЕМ ДЛЯ ХРАНЕНИЯ РЕАКТИВОВ И ГАРАЖОМ НА 2 АВТОМАШИНЫ</p> | <p>УДК 727.57:6I:543</p> |
| <p>ЦИТП</p> | | |
| <p>МАРТ 1990</p> | <p align="center">ТИПОВОЙ ПРОЕКТ</p> | <p align="right">На 7 страницах Страница 1</p> |

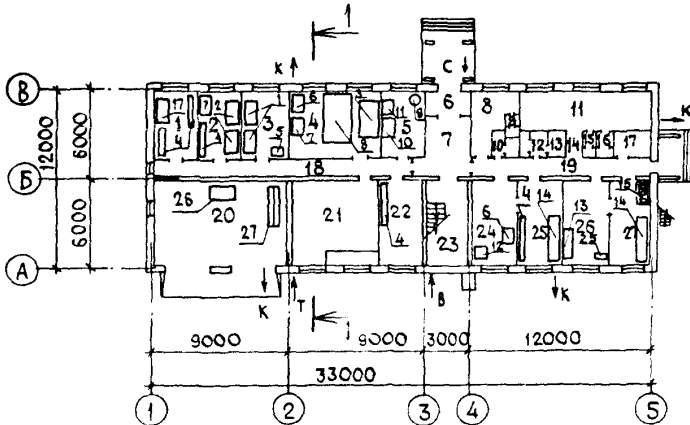
ФАСАД 5-I



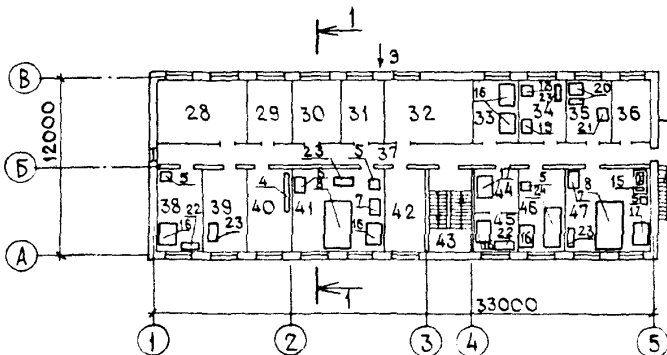
РАЗРЕЗ I-I



ПЛАН НА ОТМ. 0,000



ПЛАН НА ОТМ. 3,300



КОМПЛЕКСНАЯ РАЙОННАЯ АГРОХИМИЧЕСКАЯ ЛАБОРАТОРИЯ
С ПОМЕЩЕНИЕМ ДЛЯ ХРАНЕНИЯ РЕАКТИВОВ
И ГАРАЖОМ НА 2 АВТОМАШИНЫ

ТИПОВОЙ ПРОЕКТ
807-31-1.89

Страница 2

ЭКСПЛИКАЦИЯ ПОМЕЩЕНИЙ

| Но-мер | Наименование | Площадь, м ² | Но-мер | Наименование | Площадь, м ² |
|--------|--|-------------------------|--------|---|-------------------------|
| I | Комната оперативного хранения концентрированных кислот и химических реактивов | 11,8 | 25 | Комната хранения проб кормов, растений и сельскохозяйственной продукции | 16,7 |
| 2 | Комната оперативного хранения ЛВЖ и щелочей | 11,8 | 26 | Комната подготовки к анализу почв и органических удобрений | 16,7 |
| 3 | Комната работы с высокотоксичными веществами | 12,0 | 27 | Комната хранения проб почв и органических удобрений | 16,5 |
| 4 | Комната анализа пестицидов | 24,3 | 28 | Красный уголок и комната общественных организаций | 24,0 |
| 5 | Моечная-растворная | 12,0 | 29 | Комната приема пищи | 12,0 |
| 6 | Тамбур | 3,9 | 30 | Комната начальника лаборатории | 12,0 |
| 7 | Вестибюль | 12,7 | 31 | Электрощитовая | 12,0 |
| 8 | Гардеробная специальной, уличной и домашней одежды для мужчин | 8,0 | 32 | Венткамера | 24,4 |
| 9 | Душевая для мужчин | 1,6 | 33 | Экстракционная | 11,5 |
| 10 | Уборная мужская | 3,2 | 34 | Пламеннофотометрическая | 11,8 |
| II | Гардеробная специальной, уличной и домашней одежды для женщин | 13,1 | 35 | Хроматографическая | 11,8 |
| 12 | Уборная женская | 3,6 | 36 | Весовая | 11,9 |
| 13 | Комната личной гигиены женщин | 2,2 | 37 | Коридор | 53,2 |
| 14 | Тамбур | 1,8 | 38 | Комната анализа воды | 16,8 |
| 15 | Душевая для женщин | 1,6 | 39 | Комната фитосанитарного контроля | 16,7 |
| 16 | Душевая для женщин | 1,6 | 40 | Комната агрохимического контроля | 16,7 |
| 17 | Кладовая уборочного инвентаря | 3,8 | 41 | Комната анализа кормов и растений | 33,6 |
| 18 | Коридор | 27,3 | 42 | Комната обобщения результатов анализа | 16,8 |
| 19 | Коридор | 19,7 | 43 | Лестничная клетка | 16,6 |
| 20 | Гараж (помещение для хранения 2 автомашин) | 50,4 | 44 | Комната сжигания проб | 8,4 |
| 21 | Венткамера | 33,5 | 45 | Азотная | 8,3 |
| 22 | Комната хранения и ремонта оборудования | 16,5 | 46 | Комната анализа сельскохозяйственной продукции | 16,8 |
| 23 | Лестничная клетка | 16,6 | 47 | Комната анализа почв и органических удобрений | 34,4 |
| 24 | Комната подготовки к анализу кормов, растений и сельскохозяйственной продукции | 16,5 | | | |

СПЕЦИФИКАЦИЯ ОБОРУДОВАНИЯ

| Поз. | Наименование и марка | Кол. | Поз. | Наименование и марка | Кол. |
|------|--|------|------|--|------|
| I | Шкаф вытяжной ШВ-1М-НХ | 2 | 14 | Унифицированная стойка для складирования почвенных образцов СУ-2 | 2 |
| 2 | Шкаф вытяжной ШВ-1М-НХ (без раковины) | 2 | 15 | Лифт грузовой ПГ-241 | 1 |
| 3 | Шкаф вытяжной ШВ-2М-НХ | 1 | 16 | Шкаф вытяжной ШВ-2.3 | 4 |
| 4 | Стеллаж универсальный односторонний ММБ-12 | 6 | 17 | Шкаф вытяжной ШВ-2.3 (без раковины) | 5 |
| 5 | Шкаф сушильный стерилизационный ШСС-80М | 5 | 18 | Пламенный фотометр ФП-102А | 1 |
| 6 | Шкаф для приборов | 5 | 19 | Спектрофотометр атомно-адсорбционный СФ-46 | 1 |
| 7 | Шкаф для реактивов | 4 | 20 | Хроматограф газовый "Цвет 500" мод.550 | 1 |
| 8 | Стол химический островной | 3 | 21 | Фотоколориметр КЭК-2МП | 1 |
| 9 | Дистиллятор ДЭ-25 | 1 | 22 | Стол для титрования | 2 |
| 10 | Мойка под вытяжкой МВ-1.3 | 1 | 23 | Стол врача-лаборанта | 4 |
| II | Стол-мойка на 2 отделения | 1 | 24 | Стол пристенный физический | 1 |
| 12 | Сушилка проб кормов СК-1 | 1 | 25 | Измельчитель почвенных проб Ш-2 | 1 |
| 13 | Сушилка почвенных проб СП-1М | 1 | 26 | Верстак слесарный 0101.00.000 | 1 |
| | | | 27 | Стеллаж для деталей и узлов 0401.00.008-01 | 1 |

| КОМПЛЕКСНАЯ РАЙОННАЯ АГРОХИМИЧЕСКАЯ ЛАБОРАТОРИЯ С ПОМЕЩЕНИЕМ ДЛЯ ХРАНЕНИЯ РЕАКТИВОВ И ГАРАЖОМ НА 2 АВТОМАШИНЫ | | ТИПОВОЙ ПРОЕКТ 807-3I-I.89 | Страница 3 |
|---|---|---|--|
| D2BA СТРОИТЕЛЬНЫЕ КОНСТРУКЦИИ И ИЗДЕЛИЯ | | 45UA ОТДЕЛКА НАРУЖНАЯ | - цоколь штукатурится терразитовой штукатуркой; панели и кирпичные вставки окрашиваются красками светлых тонов |
| Фундаменты | - сборные бетонные блоки ГОСТ 13579-78, типоразмеров - 8; сборные железобетонные фундаментные плиты ГОСТ 13580-65, типоразмеров - 8 | ВНУТРЕННЯЯ | - штукатурка; окраска; облицовка глазурованной плиткой |
| Стены | - керамзитобетонные серия 1.090.I-I, вып.2-I, типоразмеров - 9; железобетонные, серия 1.090.I-I, вып.4-I, типоразмеров - 10 | СЭГА ИНЖЕНЕРНОЕ ОБОРУДОВАНИЕ | |
| Перегородки | - кирпичные; гипсокартонные серия 1.23I.9-10, вып.2 | Водопровод | - объединенный: хозяйственно-питьевой, противопожарный и производственный, напор на вводе - 15м при пожаре - 2I м |
| Перекрытие и покрытие | - сборные железобетонные плиты, серия 1.090.I-I вып.5-I, типоразмеров - 5 | Канализация | - производственная в колодец; объединенная бытовых и производственных стоков-в наружную сеть, водосток - внутренний с открытым выпуском |
| Кровля | - рулонная плоская из 4 слоев рубероида с защитным слоем из гравия | Отопление | - от наружных сетей: теплоноситель вода - 150-70°C; в системе отопления - 105-70°C |
| Полы | - асфальтобетон, линолеум, плитка керамическая, цементно-песчаные | Вентиляция | - приточно-вытяжная с механическим побуждением и естественная |
| Окна | - деревянные ГОСТ 11214-86 типоразмеров - 2 | Горячее водоснабжение | - централизованное от наружных сетей |
| Двери | - деревянные ГОСТ 6629-88, типоразмеров - 4; ГОСТ 24698-8I, типоразмеров - 2 | Электро-снабжение | - от наружных сетей напряжением 380/220В |
| Ворота | - деревянные ГОСТ 18853-73, типоразмеров - I | Связь и сигнализация | - внешняя телефонная связь, радиосвязь, директорская связь автоматическая пожарная, сигнализация, автоматическая охранная сигнализация, оповещение о пожаре |
| | | Газоснабжение | - от индивидуальной баллонной установки сжиженного газа |
| | | J30B НОРМАТИВНОЕ ЗНАЧЕНИЕ ВЕТРОВОГО ДАВЛЕНИЯ | - $0,23 \text{ кПа}$ 23 кгс/м ² |
| | | R2CO СТЕПЕНЬ ОГНЕСТОЙКОСТИ | - вторая |
| | | N1BD РАСЧЕТНАЯ ТЕМПЕРАТУРА НАРУЖНОГО ВОЗДУХА | - минус 30°C |
| | | J3NB НОРМАТИВНОЕ ЗНАЧЕНИЕ ВЕСА СНЕГОВОГО ПОКРОВА | - $1,00 \text{ кПа}$ 100 кгс/м ² |
| | | G2DD КЛИМАТИЧЕСКИЕ ПОДРАЙОНЫ СССР | - IA, IB, IB, IF, IIB |
| Наибольшая масса монтажного элемента (панель стеновая) - 4,3 т | | G2EE ИНЖЕНЕРНО-ГЕОЛОГИЧЕСКИЕ УСЛОВИЯ | - обычные |

КОМПЛЕКСНАЯ РАЙОННАЯ АГРОХИМИЧЕСКАЯ ЛАБОРАТОРИЯ
С ПОМЕЩЕНИЕМ ДЛЯ ХРАНЕНИЯ РЕАКТИВОВ
И ГАРАЖОМ НА 2 АВТОМАШИНЫ

ТИПОВОЙ ПРОЕКТ
807-3I-I.89

Страница 4

VIMA

ТЕХНИКО-ЭКОНОМИЧЕСКИЕ ДАННЫЕ И ПОКАЗАТЕЛИ

| Наименование показателей | | | Код | Типовая проектная документация | | | Примечание | | |
|---|-------------------------------------|--|---------------------------------|--------------------------------|--------------------------------------|------------------------------|------------|--------------------------|--|
| | | | | Всего | Удельные показатели | | | | |
| | | | | | на 1 м ² общей площади | на расчетную опытность | | на 1 млн. руб. СМР | |
| G3DB | Мощность предприятия | Единица мощности — количество проб | EA05 | I | | | | | |
| | | в натуральном выражении | EA07 | | | | | | |
| | | | EA08 | | | | | | |
| | | количество расчетных единиц | Мощность : проб/анализов | EA06 | 6500 33000 | | | | |
| | в натуральном выражении | | EA09 | | | | | | |
| | | | EA10 | | | | | | |
| | Производственная программа | Затраты производства (себестоимость), тыс. руб. (удельные показатели , руб.) | | СП02 | 95,03 | | 14,62 | | |
| | | Прибыль (годовая), тыс. руб. (удельные показатели , руб.) | | СП07 | | | | | |
| | | Уровень рентабельности (прибыль к себестоимости), % | | СП03 | | | | | |
| | | Срок окупаемости капиталовложений (сметной стоимости), год | | СП04 | | | | | |
| Приведенные затраты, тыс. руб. (удельные показатели , руб.) | | СП06 | 133,44 | | 20,52 | | | | |
| Уровень механизации и автоматизации производственных процессов, % | | ШТ11 | 75 | | | | | | |
| Удельный вес рабочих, занятых ручным трудом, % | | ЮА62 | 27 | | | | | | |
| Трудоемкость изготовления продукции (годовая), чел.-ч. | | ТР07 | 40480 | | 6,23 | | | | |
| Производи-тельность труда | | годовой выпуск продукции на одного работающего, тыс. руб. | | ШТ06 | | | | | |
| | | то же, в натуральном выражении, количество проб/анализов | | ШТ07 | 325 1650 | | | | |
| G3DD | численность работающих чел. | общая | ШТ02 | 20 | | | | | |
| | | в том числе | рабочих | ШТ03 | 17 | | | | |
| | | | в наиболее многочисленную смену | ШТ04 | 17 | | | | |
| | количество рабочих дней в году | | ШТ08 | 253 | | | | | |
| | количество смен в сутки | | ШТ01 | I | | | | | |
| | продолжительность смены, ч. | | ШТ09 | 8 | | | | | |
| | коэффициент сменности по рабочим | | ШТ05 | I | | | | | |
| коэффициент загрузки оборудования | | ШТ10 | 0,65 | | | | | | |
| G3OC | площадь, м ² | застройки | | ХП01 | 446 | 0,66 | 0,07 | | |
| | | общая | | ХП02 | 678 | | 0,1 | | |
| | | в том числе | подземной части | | ХП03 | | | | |
| | | | встроенных (бытовых) помещений | | ХП09 | 52 | | | |
| G3OB | объем строитель-ных, м ³ | общий | | ХБ01 | 2831 | 4,18 | 0,44 | | |
| | | в том числе | подземной части | | ХБ02 | | | | |
| | | | встроенных (бытовых) помещений | | ХБ03 | 157 | | | |
| G3NB | | | | | | | | | |

КОМПЛЕКСНАЯ РАЙОННАЯ АГРОХИМИЧЕСКАЯ ЛАБОРАТОРИЯ
С ПОМЕЩЕНИЕМ ДЛЯ ХРАНЕНИЯ РЕАКТИВОВ
И ГАРАЖОМ НА 2 АВТОМАШИНЫ

ТИПОВОЙ ПРОЕКТ
807-3I-I.89

Страница 5

| VIIA VIIБ VIIЛ VIIО | Стоимость | Сметная стоимость, тыс. руб. (удельные показатели, руб.) | Наименование показателей | Код | Типовая проектная документация | | | Примечание | | | |
|------------------------------|--------------|--|-------------------------------------|---|---|-----------------------------------|----------------------|------------|------------------|---------|------|
| | | | | | Всего | Удельные показатели | | | | | |
| | | | | | | на 1 м ² общей площади | на расчетную единицу | | на 1 млн руб СМР | | |
| | | | I общая | СС01 | 214,93 | | 33,07 | | | | |
| | | | в том числе | | | | | | | | |
| | | | → строительно-монтажных работ | СС02 | 101,34 | 149,47 | | | | | |
| | | | → оборудования | СС03 | 113,59 | | | | | | |
| | | | общая с учетом условной привязки | СС10 | 256,08 | | 39,4 | | | | |
| | VIIГ VIIД | Трудо-емкость | нормативная трудоемкость, чел.-ч | ТРО8 | 17291 | | 2,66 | | | | |
| | | | | трудозатраты построчные, чел.-ч | ТРО6 | 15995 | 23,59 | 2,46 | 157835 | | |
| | VIIКВ | Материалоемкость | Цемент, т (удельные показатели, кг) | всего | РЦ01 | 140,46 | 207,17 | 21,61 | 1386027 | | |
| | | | | | приведенный к М400 | РЦ02 | 134,93 | 199,01 | 20,76 | 1331458 | |
| | | | | | в том числе на индустриальные изделия | РЦ03 | 100,7 | 148,52 | 15,49 | 993685 | |
| | | | | Сталь, т (удельные показатели, кг) | всего | РС01 | 21,61 | 31,87 | 3,32 | 213243 | |
| | | | | | приведенная к классу А-1 и Ст3 | РС02 | 27,82 | 41,03 | 4,28 | 274521 | |
| | | | | | в том числе на индустриальные изделия | РС03 | 18,7 | 27,58 | 2,88 | 184527 | |
| | | | | Бетон и железобетон, м ³ в том числе | всего | РБ01 | 531,98 | 0,78 | 0,08 | 5249 | |
| | | | | | монолитный | РБ02 | 86,04 | 0,13 | 0,01 | 849 | |
| | | | | | сборный тяжелый | РБ04 | 255,65 | 0,38 | 0,04 | 2523 | |
| | | | | | сборный легкий | РБ05 | 190,29 | 0,28 | 0,03 | 1878 | |
| | | | | Лесоматериалы, м ³ | всего | РЛ01 | 49,31 | 0,07 | 0,01 | 487 | |
| | | | | | приведенные к круглому лесу | РЛ02 | 77,81 | 0,115 | 0,01 | 768 | |
| | | | | | Кирпич, тыс. шт. | РК01 | 20,47 | 0,03 | 0,003 | 202 | |
| | | | | | Стекло строительное, м ² | РД01 | 383,87 | 0,57 | 0,06 | 3788 | |
| | | | | | Асбестоцемент, м ² | РД02 | 5,34 | 0,008 | 0,001 | 53 | |
| | | | | | Рулонные кровельные и гидроизоляционные материалы, м ² | РГ03 | 3076,73 | 4,538 | 0,473 | 30360 | |
| | | | | | Трубы пластмассовые | м | РД04 | 108 | 0,159 | 0,017 | 1066 |
| | | | | | | г | РД05 | 0,017 | 0,000 | 0,000 | 0,17 |
| | | | | | Трубы стеклянные, м | РД06 | | | | | |
| | | | VIIЛН | Расход воды | холодной | расчетный | ЭВ13 | 3,22 | 0,0047 | 0,0005 | |
| | | п/с | | | | ЭВ11 | 1,71 | 0,0025 | 0,00025 | | |
| | | годовой, м ³ | | | ЭВ14 | 815 | 1,202 | 0,125 | | | |
| | горячей | расчетный | | | ЭВ23 | 1,83 | 0,0027 | 0,00028 | | | |
| | | | | | п/с | ЭВ21 | 1,09 | 0,0015 | 0,00017 | | |
| | | годовой м ³ | | | ЭВ24 | 463 | 0,683 | 0,071 | | | |

КОМПЛЕКСНАЯ РАЙОННАЯ АГРОХИМИЧЕСКАЯ ЛАБОРАТОРИЯ
С ПОМЕЩЕНИЕМ ДЛЯ ХРАНЕНИЯ РЕАКТИВОВ
И ГАРАЖОМ НА 2 АВТОМАШИНЫ

ТИПОВОЙ ПРОЕКТ
807-3I-I.89

Страница 6

| VILS | Наименование показателей | | Код | Типовая проектная документация | | | Примечание | | |
|--------------------------|---|--|------------|--------------------------------|--------------------------------------|----------------------------|------------|--------------------------|--|
| | | | | Всего | Удельные показатели | | | | |
| | | | | | на 1 м ² общей площади | на расчетную единицу | | на 1 млн. руб. СМР | |
| VILA | Расход пара | расчетный, кг/ч | ПС09 | | | | | | |
| | | годовой, т | ПС07 | | | | | | |
| VILA | Расход сжатого воздуха | расчетный, м ³ /ч | ЭС02 | | | | | | |
| | | годовой, м ³ | ЭС03 | | | | | | |
| VILN | всего | расчетный, | кВт | ЭТ01 | 367,35 | 0,541 | 0,056 | | |
| | | | ккал/ч | ЭТ14 | 315864 | 465,876 | 48,594 | | |
| | | годовой, (удельные показатели, ГДж) | ГДж | ЭТ21 | 1537,1 | 2,266 | 0,236 | | |
| | | | Гкал | ЭТ25 | 367,166 | | | | |
| | | на отопление | расчетный, | кВт | ЭТ02 | 75,595 | 0,111 | 0,012 | |
| | | | | ккал/ч | ЭТ15 | 65000 | 95,87 | 10 | |
| | годовой, (удельные показатели, ГДж) | | ГДж | ЭТ22 | 757,57 | 1,117 | 0,116 | | |
| | | | Гкал | ЭТ26 | 180,96 | | | | |
| | в том числе на вентиляцию | расчетный, | кВт | ЭТ03 | 222,556 | 0,328 | 0,034 | | |
| | | | ккал/ч | ЭТ16 | 191364 | 282,248 | 29,44 | | |
| | | годовой, (удельные показатели, ГДж) | ГДж | ЭТ23 | 628,08 | 0,926 | 0,097 | | |
| | | | Гкал | ЭТ27 | 150,03 | | | | |
| на горячее водоснабжение | расчетный, | кВт | ЭТ04 | 69,199 | 0,102 | 0,01 | | | |
| | | ккал/ч | ЭТ17 | 59500 | 87,758 | 9,154 | | | |
| | годовой, (удельные показатели, ГДж) | ГДж | ЭТ24 | 151,45 | 0,223 | 0,023 | | | |
| | | Гкал | ЭТ28 | 36,176 | | | | | |
| VILI | Канализационные стоки, расчетный, м ³ /сут. | | ЭК01 | 5,0 | 0,0074 | 0,00077 | | | |
| VILJ | Расход газа | расчетный, м ³ /ч | ЭГ01 | 0,45 | | 0,00007 | | | |
| | | годовой, м ³ | ЭГ02 | 433 | | 0,067 | | | |
| VILL | Расход электроэнергии, годовой, МВт·ч (удельные показатели, кВт·ч) | | ПС08 | 118,07 | 174,145 | 18,165 | | | |
| VILK | Потребная электрическая мощность, кВт | | ЭМ01 | 87,7 | | 0,0135 | | | |
| VIGB | Продолжительность строительства, мес. | | ПС01 | 6 | | | | | |

КОМПЛЕКСНАЯ РАЙОННАЯ АГРОХИМИЧЕСКАЯ ЛАБОРАТОРИЯ
С ПОМЕЩЕНИЕМ ДЛЯ ХРАНЕНИЯ РЕАКТИВОВ
И ГАРАЖОМ НА 2 АВТОМАШИНЫ

ТИПОВОЙ ПРОЕКТ
807-31-1.89

Страница 7

ОЗДТ ТЕХНОЛОГИЧЕСКИЙ ПРОЦЕСС

Комплексная районная агрохимическая лаборатория предназначена для проведения анализов: почв в открытом и защищенном грунте; кормов; растений; сельскохозяйственной продукции (зерна, корнеклубнеплодов, овощей, фруктов, масляничных и бахчевых культур); воды

В перечисленных объектах определяются содержания нитратов, нитритов и остаточное количество пестицидов

Кроме этого, проводятся исследования пестицидов (контроль за качеством приготовления рабочих растворов пестицидов, определение концентрации рабочей жидкости пестицидов); осуществляется фитосанитарный контроль (борьба с вредителями и болезнями растений, определение защитных мероприятий, рациональное использование гербицидов); агрохимические работы (контроль за качеством проведения агрохимических работ, определение доз и равномерности внесения средств химизации)

Взятый на местах материал, в соответствующей упаковке (банке, мешочке и т.п.), доставляют в лабораторию работники хозяйства

В лаборатории данный материал разбирается сотрудниками лаборатории и проверяется на соответствие данным сопроводительного документа, регистрируется. Затем, часть материала оставляется для кратковременного хранения, а другая часть отправляется в помещения подготовки к анализу и далее - в лабораторные помещения для проведения необходимых анализов и исследований

Для доставки подготовленных к анализу проб непосредственно к месту анализа предусмотрен лифт грузоподъемностью 100 кг

В составе лаборатории также предусмотрены:

- теплая стоянка для 2-х передвижных лабораторий на базе автомобиля УАЗ-452В;
- помещение для оперативного хранения всех необходимых для данной лаборатории химреактивов

Строительство лаборатории предусматривается в составе районного объединения "Агропромхимия"

ДОПОЛНИТЕЛЬНЫЕ ДАННЫЕ

За расчетный показатель принято годовое количество проб. Всего расчетных единиц 6500
Сметная документация составлена в нормах и ценах 1984 года

В7ЕА СОСТАВ ПРОЕКТНОЙ ДОКУМЕНТАЦИИ

| | | | |
|----------|---|------|--------------------------------------|
| Альбом 1 | - | ПЗ | Пояснительная записка |
| | | ТХ | Технология производства |
| | | АР | Архитектурные решения |
| | | КЖ | Конструкции железобетонные |
| | | ОВ | Отопление и вентиляция |
| | | ГСВ | Газоснабжение |
| | | ВК | Внутренний водопровод и канализация |
| | | ЭМ | Силовое электрооборудование |
| | | АОВ | Автоматизация отопления и вентиляция |
| | | СС | Связь и сигнализация |
| Альбом 2 | - | КЖ.И | Строительные изделия |
| Альбом 3 | - | СО | Спецификации оборудования |
| Альбом 4 | - | ВМ | Ведомости потребности материалов |
| Альбом 5 | - | С | Сметы. Часть 1,2 |

Объем проектных материалов, приведенных к формату А4, - 808 форматок

В7ВА АВТОР ПРОЕКТА

Гипроагрохим, 600640, г.Владимир, ул.Мира, 34

В7НА УТВЕРЖДЕНИЕ

Утвержден и введен в действие Гипроагрохимом Госагропрома СССР приказ от 24.10.89г № 30-Э
Срок действия - 1994 год

В7КА ПОСТАВЩИК

ЦИТИ, 125878, ГСП, Москва, А-445, ул.Смольная, 22