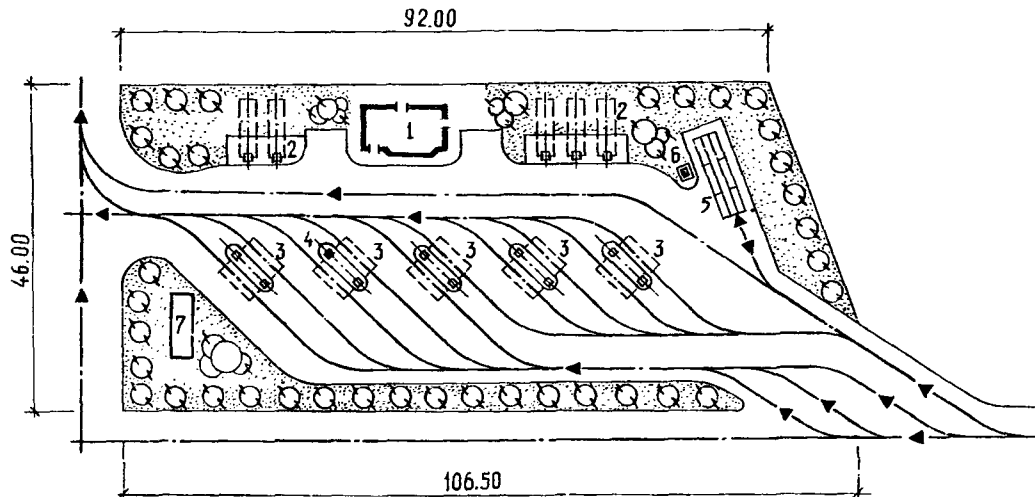
	<b>АВТОЗАПРАВочная СТАНЦИЯ ОБЩЕГО ПОЛЬЗОВАНИЯ НА 500 ЗАПРАВОК АВТОМОБИЛЕЙ В СУТКИ</b>	<b>ПАСПОРТ ТИПОВОЙ ПРОЕКТ № 503-245 У.Д.К. 725.384</b>
<b>Часть</b>  <b>2</b>  Раздел 5 Подраздел 503	Область применения: район с обычными геологическими условиями с расчетной температурой наружного воздуха - 20°C; -30°C; -40°C с нормативной снеговой нагрузкой 50 и 70 кг/м <sup>2</sup> ; с нормативным скоростным напором ветра 45 и 55 кг/м <sup>2</sup> . Класс здания П. Степень огнестойкости П. Степень долговечности П.	Разработан институтом <b>КазНИПИАТ</b> 480015, г.Алма-Ата, 15 пр.Абая, 76/78 Утвержден Госстроем <b>Казахской ССР</b> Приказ № 71 от 29.У.75г. Введен в действие "КазНИПИАТ" приказ № 12 от 25 января 1976 года.

## ГЕНПЛАН



## ПЕРЕЧЕНЬ ОСНОВНЫХ ЗДАНИЙ И СООРУЖЕНИЙ

Наименование	Площадь застройки м <sup>2</sup>	Строительный объем м <sup>3</sup>	Сметная стоимость тыс.руб.
1. Здание станции	154,43	663,5	28,21
2. Островки резервуаров	70,50	-	9,73
3. Заправочные островки	80,00	-	8,61
4. Смесительная колонка	3,00	-	1,28
5. Пост обслуживания	32,60	-	1,48
6. Колонка "Вода-воздух"	2,00	-	0,42
7. Очистные сооружения дождевых вод	28,32	120,36	3,59

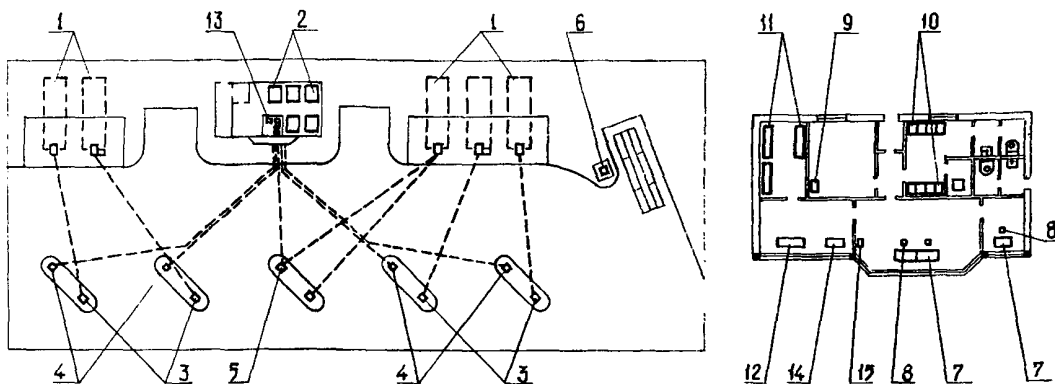
## ОПИСАНИЕ ПРОЕКТА

Автозаправочная станция предназначена для заправки топливом, маслом, топливной смесью и водой легковых и грузовых автомобилей, автобусов и мототранспорта, продажи расфасованных нефтепродуктов и ходовых запчастей к легковым автомобилям, подкачки воздухом шин, сбора и слива отработанных масел, а также техобслуживания легковых автомобилей.

## ОСНОВНЫЕ ПОКАЗАТЕЛИ КОМПЛЕКСА

Сметная стоимость		Расход на комплекс	
Общая	83,39 тыс.руб.	Воды м <sup>3</sup> /сут	10,31
Строительно-монтажных работ	70,70 "-	Тепла ккал/час	33940
Оборудования	12,69 "-	Потребная мощность электроэнергии квт	79,83
Показатели генплана		Расход хозяйственно-бытовых стоков м <sup>3</sup> /сут	1,7
Площадь участка	0,53 га	Общее число работающих	8
Плотность застройки	20 %	Количество смен	3

## ПЛАН РАЗМЕЩЕНИЯ ТЕХНОЛОГИЧЕСКОГО ОБОРУДОВАНИЯ



## ЭКСПЛИКАЦИЯ ОБОРУДОВАНИЯ

1. Резервуарная емкость 50 м <sup>3</sup>	5 шт	10. Шкаф раздевальный двухсекционный 380х500	8 шт
2. Резервуарная емкость 5 м <sup>3</sup>	5 "	11. Стеллаж для хранения фасованных нефтепродуктов и запасных частей	3 "
3. Топливаздаточная колонка КЭД-40	5 "	12. Прилавок-витрина	1 "
4. Маслораздаточная колонка 367МЗ	4 "	13. Насосная установка для масел модели 3106	4 "
5. Смесительная колонка	1 "	14. Шкаф-витрина	1 "
6. Колонка "Вода-воздух"	1 "	15. Шкаф для хранения ценностей негорючий 300х400	1 "
7. Стол	3 "		
8. Стул	3 "		
9. Шкаф для хранения инвентаря 1000х500	1 "		

## ОПИСАНИЕ ТЕХНОЛОГИЧЕСКОГО ПРОЦЕССА

Доставка топлива и масел на автозаправочную станцию принята автотранспортом, слив централизованный, герметизированный.

Предусмотрена возможность одновременной двухсторонней заправки автомобилей с двумя заправочными баками дизельным топливом или бензином.

К установке приняты: Топливаздаточные колонки КЭД-40, Серпуховского завода "Нефтеаппаратприбор" с дистанционным управлением, маслораздаточные колонки модели 367МЗ Череповецкого завода "Автоспецоборудование", смесительная колонка, колонка "Вода-воздух" для подкачки шин и долива воды в радиатор.

## ПРОИЗВОДСТВЕННАЯ ПРОГРАММА

1. Заправка автомобилей бензинами А-66, А-72, А-76, АИ-93, дизельным топливом, моторными маслами четырех сортов, мототранспорта - топливной смесью.
2. Производительность 500 заправок автомобилей в сутки, средний объем заправки автомобилей топливом - 50 литров, маслом - 2 литра

## РЕЖИМ РАБОТЫ И ШТАТЫ

Количество смен	3
Общее число работающих	8
В том числе рабочих	7
То же, в наибольшей смене	3

## СОСТАВ ПРОЕКТА

Альбом I. Технологическая, сантехническая и электротехническая части.

Альбом II. Архитектурно-строительная часть.

Альбом III. Сметы.

Альбом IV. Заказные спецификации на технологическое, сантехническое и электротехническое оборудование.

Объем проектных материалов - 556 форматок.

Проект распространяет: Казахский филиал ЦИП, 480070, г.Алма-Ата, ул.Джандосова 2.


Инв.№

Паспорт№ 03562I

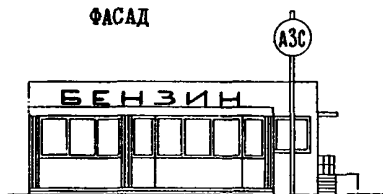
## ПОТРЕБНОСТЬ В РЕСУРСАХ И СЫРЬЕ

1. Запас топлива для заправки автомобилей предусмотрен 10-ти суточный, масел 20-ти суточный, в том числе по объему:

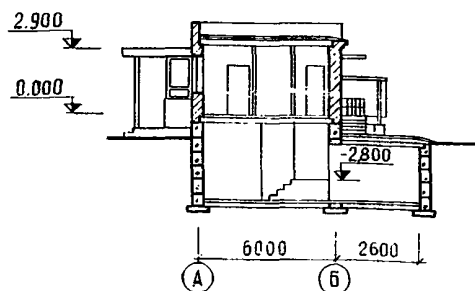
Бензина А-66	50 м <sup>3</sup>
"- А-72	50 "
"- А-76	50 "
"- АИ-93	50 "
Дизотоплива	50 "
Моторных масел	25 "
2. Электроэнергии	79, 83 квт

	<b>АВТОЗАПРОВОЧНАЯ СТАНЦИЯ ОБЩЕГО ПОЛЬЗОВАНИЯ НА 500 ЗАПРАВОК АВТОМОБИЛЕЙ В СУТКИ ЗДАНИЕ СТАНЦИИ</b>	<b>ПАСПОРТ ТИПОВОЙ ПРОЕКТ № 503-245 М.К. 725.384</b>
<b>ЧАСТЬ 2</b> Раздел 5 Подраздел 503	<p>Область применения: в районах с расчетными температурами наружного воздуха <math>-20^{\circ}\text{C}</math>, <math>-30^{\circ}\text{C}</math>, <math>-40^{\circ}\text{C}</math> с нормативной снеговой нагрузкой 50 и 70 кг/м<sup>2</sup> с нормативным скоростным напором ветра 45 и 55 кг/м<sup>2</sup>.</p> <p>Класс здания П. Степень огнестойкости П. Степень долговечности П.</p>	<p>Разработан институтом КазНИПИИТ 480015, г.Алма-Ата, 15 пр.Абая 76/78. Утвержден Госстроем Казахской ССР приказ №-63 от 24.V.1974 года Введен в действие институтом КазНИПИИТ приказ № 12 от 29. I- 1976 года</p>

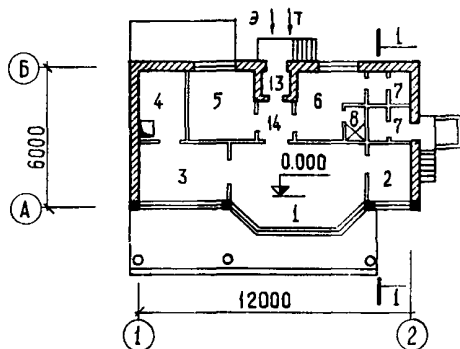
ФАСАД



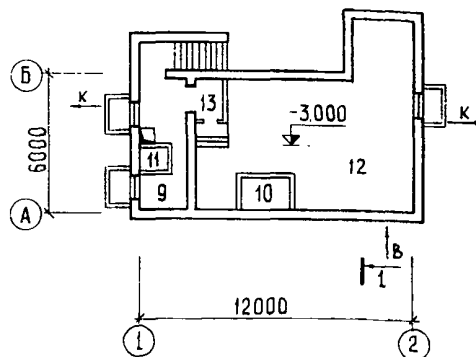
РАЗРЕЗ I-I



ПЛАН НА ОТМ.0.000



ПЛАН ПОДВАЛА



## ЭКСПЛИКАЦИЯ

1.	Операторская	20,0	м <sup>2</sup>	8	Душевая	1,3	м <sup>2</sup>
2	Старший оператор	4,47	"	9	Тепловой пункт	5,6	"
3	Торговый зал	10,3	"	10	Насосная	6,0	"
4	Подсобное помещение	6,2	"	11	Венткамера	5,3	"
5	Комната персонала	9,3	"	12	Склад масла	54,8	"
6	Гардероб	9,7	"	13	Тамбур	1,44	"
7	Санузлы	5,4	"	14	Коридор	2,4	"

## ЗДАНИЕ СТАЦИИ

ОСНОВНЫЕ ПОКАЗАТЕЛИ			СТРОИТЕЛЬНЫЕ КОНСТРУКЦИИ
<b>ОБЪЕМ</b>			
Строительный	м <sup>3</sup>	663,50	Фундаменты - ленточные из сборных бетонных блоков по серии I.116-I вып. I по сборным железобетонным плитам по серии I.112-I, вып. I Типоразмеров - 7.
в том числе, подвала	"	323,50	
<b>ПЛОЩАДЬ</b>			
Застройки	м <sup>2</sup>	154,43	Стены - кирпичные из силикатного кирпича
Общая	"	138,41	
в том числе, подвала	"	72,60	Покрытие - сборные железобетонные плиты по серии ИИ-03-02, альбом 23-64. Типоразмеров 2.
<b>РАСХОД МАТЕРИАЛОВ</b>			
Цемент	т	53,20	Перекрытие - сборные железобетонные плиты по серии ИИ-03-02, альбом 23-64. Типоразмеров 2
Стали	"	6,30	
Железобетона	м <sup>3</sup>	58,00	Кровля - четырехслойная, руберондная, утепленная.
в том числе, оборного	"	34,00	
Лесоматериалов	"	9,20	Перегородки - кирпичные
Кирпича	тыс. шт	22,60	
<b>СМЕТНАЯ СТОИМОСТЬ</b>			Перемычки - сборные железобетонные по серии I.139-I, вып. I Типоразмеров 5.
Общая	тыс. руб.	28,21	
в том числе			Полы - керамические плитки, поливинилхлоридный линолеум, бетонные
строительно-монтажных работ	"	24,05	
Оборудования	"	4,16	Окна - по ГОСТ 11214-65, витраж напидвидуальный. Типоразмеров 3.
I м <sup>3</sup> здания	руб.	36,24	
II м <sup>2</sup> общей площади	"	173,76	Двери - по ГОСТ 6629-74, по серии 2.435-6 вып. 5; I.135-I альбом I. Типоразмеров 6.
<b>ТРУДОВЫЕ ЗАТРАТЫ</b>			
На здание	ч.д.	400,00	Отделка наружная - расшивка швов.
На I м <sup>3</sup> здания	"	0,60	
<b>ЭКСПЛУАТАЦИОННЫЕ ПОКАЗАТЕЛИ</b>			Отделка внутренняя - штукатурка, окраска известковая, масляная и облицовка глазурованной плиткой
Расход воды	л/сек.	0,56	
То же	м <sup>3</sup> /сут.	10,31	Наибольший вес конструкции - 2,06т
Расход тепла	ккал/час	33940	
в том числе			<b>ИНЖЕНЕРНОЕ ОБОРУДОВАНИЕ</b>
на отопление	"	22140	
на вентиляцию	"	11800	Водопровод - хозяйственно-бытовой, производственный, напор на вводе - 12м
Потребная мощность электроэнергии	квт	79,83	Канализация - раздельная, производственная и бытовая.
			Отопление - водяное с параметрами 95 <sup>0</sup> - 70
			Вентиляция - приточно-вытяжная с механическим побуждением и естественная
			Электроснабжение - от внешних сетей напряжением 380/220в
			Слаботочные устройства - телефон, радио

## ДОПОЛНИТЕЛЬНЫЕ ДАННЫЕ

Показатели приведены для условий строительства в районах с расчетной температурой наружного воздуха -30<sup>0</sup>.

## СОСТАВ ПРОЕКТА

Альбом I.	Технологическая, сантехническая и электротехническая части
Альбом П.	Архитектурно-строительная часть
Альбом Ш.	С м е т ы
Альбом IV	Заказные спецификации на технологическое, сантехническое и электротехническое оборудование

Объем проектных материалов - 556 форматок

Проект распространяет: Каззахский филиал ЦИТИ,  
480070, г. Алма-Ата, ул. Джандосова 2.

Инвент. №  
Паспорт № 03562 I