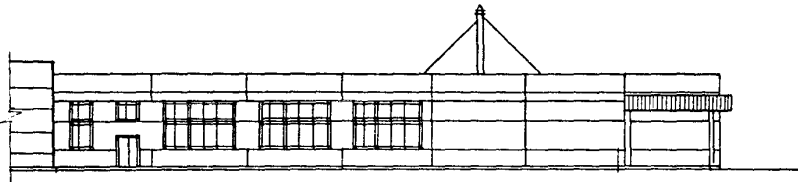
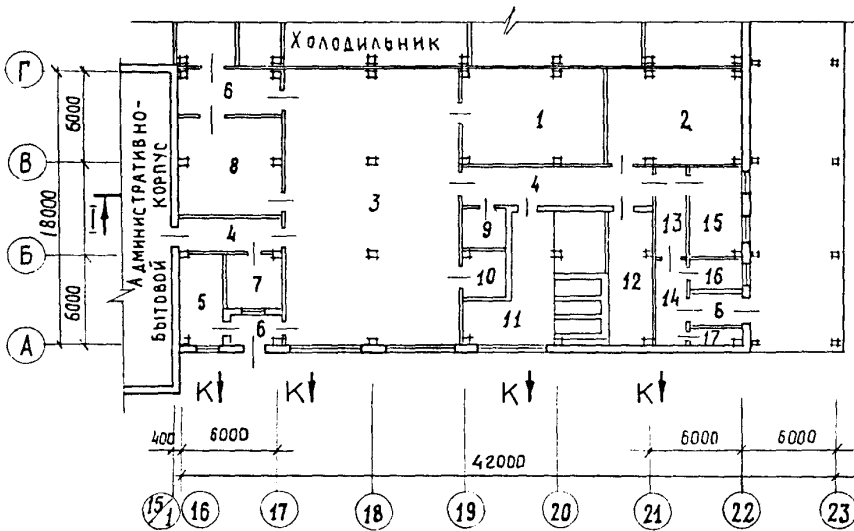


<p>СССР</p>	<p>СТРОИТЕЛЬНЫЙ КАТАЛОГ ЧАСТЬ 2 ТИПОВЫЕ ПРОЕКТЫ ПРЕДПРИЯТИЙ, ЗДАНИЙ И СООРУЖЕНИЙ</p>	<p>ОТРАСЛЕВЫЕ ТИПОВЫЕ ПРОЕКТНЫЕ РЕШЕНИЯ 412-1-062.22.87</p>
<p>ЦИТП</p>	<p>КОЛБАСНЫЙ ЦЕХ ХЛАДОБОЙНИ ДЛЯ СКОТА МОЩНОСТЬЮ 10 ТОНН МЯСА В СМЕНУ</p>	<p>УДК 664.9</p>
<p>АПРЕЛЬ 1988</p>		<p>На 3-х листах На 6-и страницах Страница I</p>

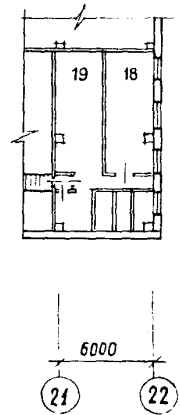
Ф А С А Д 16 - 23



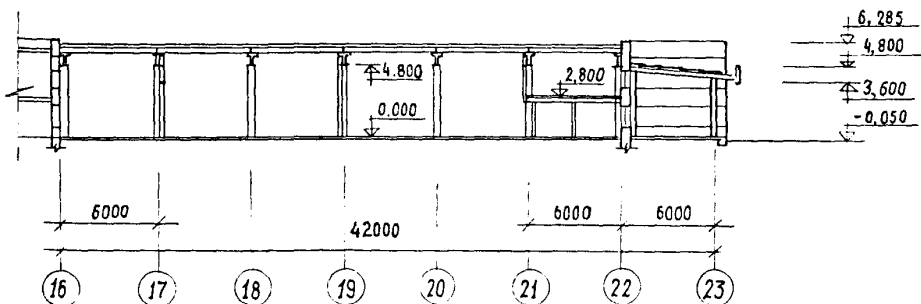
ПЛАН НА ОТМ. 0.000



ПЛАН ПЛОЩАДКИ
НА ОТМ. 2.800



Р А З Р Е З I - I



КОЛБАСНЫЙ ЦЕХ ХЛАДОБОЙНИ ДЛЯ СКОТА МОЩНОСТЬЮ
10 ТОНН МЯСА В СМЕНУ

ОТРАСЛЕВЫЕ
ТИПОВЫЕ ПРОЕКТ-
НЫЕ РЕШЕНИЯ
412-I-062.22.87

Лист I
Страница 2

ЭКСПЛИКАЦИЯ ПОМЕЩЕНИЙ

Но- мер	Наименование	Площадь, м ²	Но- мер	Наименование	Площадь, м ²
I	Камера посола мяса и свино-копченостей $t = +4^{\circ}\text{C}$	53,9	I0	Подготовка кишечной оболочки	7,5
2	Камера охлаждения и хранения колбас $t = +4^{\circ}\text{C}$	54,6	II	Участок термообработки колбас	36,6
3	Участок разделки мяса, при готовлении фарша, шприцевание колбас $t = +12^{\circ}\text{C}$	205,4	I2	Хранение опилок, загрузка топок	27,4
4	Коридор	II,2	I3	Упаковка колбас	15,9
5	Оперативный склад	18,0	I4	Экспедиция $t = +12^{\circ}\text{C}$	15,7
6	Тамбур	32,0	I5	Мойка и хранение тары	18,9
7	Дежурный слесарь и инструментальная	II, I	I6	Контора экспедиции	6, I
8	Камера размораживания мяса $t = +20^{\circ}\text{C}$	23,5	I7	Весовая	3,2
9	Моечная	6,8	I8	Электрошитовая	19,7
			I9	Венткамера	41,2

G3DT ТЕХНОЛОГИЧЕСКИЙ ПРОЦЕСС

Колбасный цех входит в состав главного производственного здания хладобойни, предназначен для переработки мяса и субпродуктов на колбасные и другие мясные изделия. Мясные полутуши передаются в колбасный цех по подвешным путям из холодильника в камеру размораживания мяса.

Размораживание мяса предусмотрено методом воздушного душирования при температуре воздуха в камере $+20^{\circ}\text{C}$ и продолжительности размораживания 16 часов. Оборот камеры принят 24 часа.

После зачистки и взвешивания полутуши подаются к столам для разделки, обвалки и жиловки мяса. На этих же столах предусмотрена разделка свиных полутуш для выработки свинокопченостей. Жилованное мясо для выработки колбас собирается в напольные емкости. Измельчение мяса перед посолом для всех видов колбас производится на волчке, перемешивание мяса с посолочной смесью - в фаршемешалке.

Созревание мяса в посоле производится в напольных передвижных тележках емкостью 200л. По окончании процесса созревания мяса тележки подаются к машинам для составления рецептуры и приготовления фарша.

Для приготовления фарша вареных бесструктурных колбас, сосисок, сарделек установлен куттер, приготовление фарша структурных вареных и полукопченых колбас производится на волчке и фаршемешалке. Шприцевание всех видов колбас осуществляется на универсальном гидравлическом шприце марки "ВЗ-ФНА". Нашприцованные колбасы навешиваются на напольные передвижные рамы и подаются на термическую обработку в стационарные 3-х рамные обжарочные, пароварочные и копильные камеры. В термическом отделении также предусмотрена возможность варки вареных окороков в котле с паровой рубашкой.

Охлаждение вареных колбас, сосисок, сарделек производится комбинированным способом: вначале водопроводной водой под душем, затем в камере с температурой $+4^{\circ}\text{C}$. Полукопченые колбасы после термической обработки направляются на сушку в камеру с температурой $+12^{\circ}\text{C}$.

Все колбасные изделия упаковываются в оборотную полиэтиленовую тару в упаковочном отделении и выдаются в экспедицию на реализацию.

G380 ПРОИЗВОДСТВЕННАЯ ПРОГРАММА

ПОТРЕБНОСТЬ В СЫРЬЕ И РЕСУРСАХ

Колбасные изделия:	т/смену	I, 5
в том числе:		
Вареные колбасы	"	0,8
Сосиски, сардельки	"	0,2
Полукопченые колбасы	"	0,2
Продукты из свинины	"	0,2
Ливерные колбасы	"	0,1
Блоки	"	2,0
Переработка мяса на костях	т/смену	4,6
Годовой выпуск товарной продукции	тыс.руб.	3270, I
То же, в натуральном выражении	т	750

Тепло ГДж 2,84
Электроэнергия МВтч 139

G3DD РЕЖИМ РАБОТЫ И ШТАТЫ

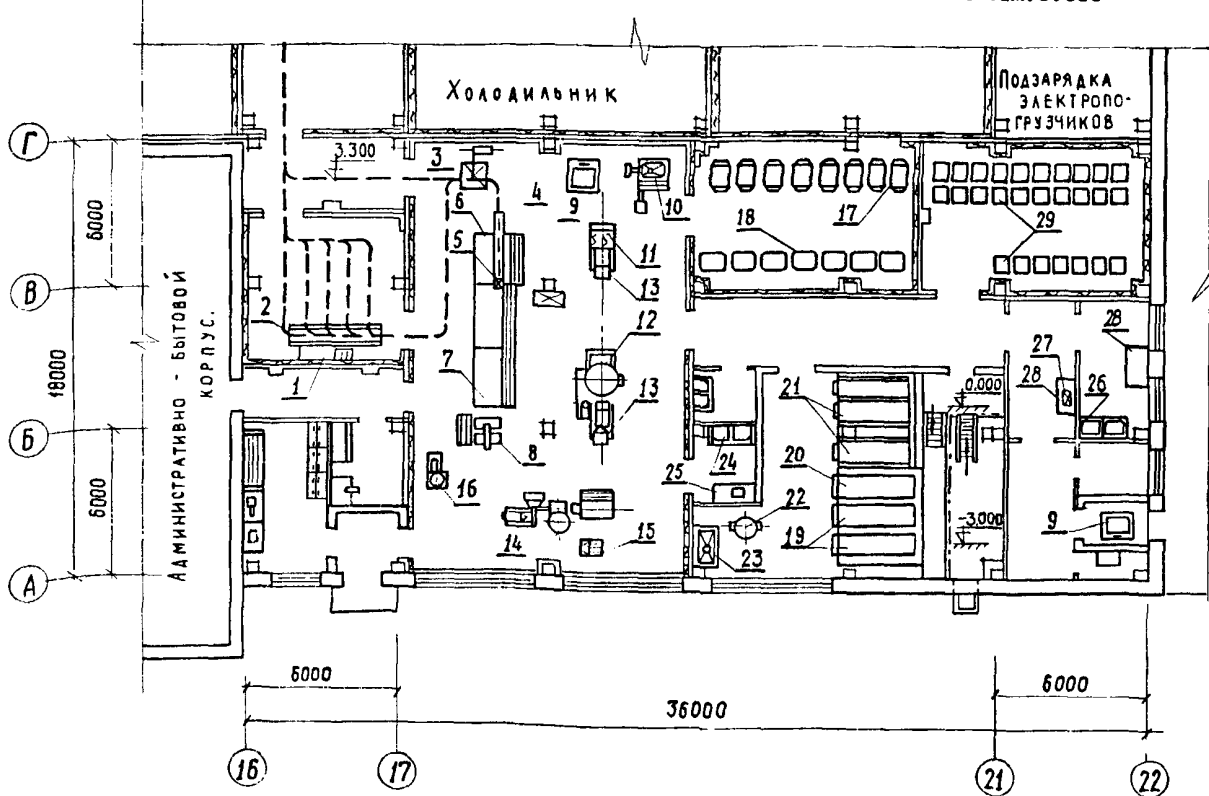
Количество смен 2
Общее количество работающих чел. 37
в том числе рабочих " 35
То же, в наибольшую смену " 16
в том числе рабочих " 10
Коэффициент сменности по рабочим в сутки 2,0
Выработка на I работающего по стоимости товарной продукции тыс.руб. 88,4 (годовая)

КОЛБАСНЫЙ ЦЕХ ХЛАДОБОЙНИ ДЛЯ СКОТА
МОЩНОСТЬЮ 10 ТОНН МЯСА В СМЕНУ

ОТРАСЛЕВЫЕ ТИПОВЫЕ
ПРОЕКТНЫЕ РЕШЕНИЯ
412-1-062.22.87

Лист 2
Страница 3

ПЛАН РАЗМЕЩЕНИЯ ТЕХНОЛОГИЧЕСКОГО ОБОРУДОВАНИЯ НА ОТМ. 0.000



ЭКСПЛИКАЦИЯ ОБОРУДОВАНИЯ

Поз.	Наименование и марка	Количество	Поз.	Наименование и марка	Количество
1	Площадка для зачистки туш	1	14	Шприц гидравлический с дозирующим устройством "Е8-ФНА"	1
2	Желоб под путем зачистки туш	1	15	Вакуум-насос "ВВН-1,5Н"	1
3	Весы монорельсовые циферблатные	1	16	Машина шпигорезная "ФШГ"	1
4	Стрела для подъема и спуска полутуш на троллеях	1	17	Тележка-стеллаж	11
5	Таль электрическая грузоподъемностью 500 кг	1	18	Чан для посола свинокопченостей	10
6	Стол для разуба полутуш	1	19	Коптильная камера на 3 рамы	2
7	Стол для обвалки и жиловки "ТС-6"	2	20	Обжарочная камера на 3 рамы	1
8	Пила ленточная для распиловки кости "В2-ФРП"	1	21	Пароварочно-душевая камера	3
9	Весы платформенные циферблатные подвижные грузоподъемностью 600 кг "РП-600Ц 136"	2	22	Котел стационарный пищеварочный "КПЭ-60"	1
10	Волчок с загрузочным устройством "К6-ФВП-160-2"	1	23	Стол для разборки субпродуктов	1
11	Фаршемешалка с механизмом загрузки, емкость корыта - 150 л	1	24	Чан для замочки кишечной оболочки "ЧТВ-3"	2
12	Куттер с механизмом загрузки "15-ФМ"	1	25	Стол для проливки кишок "ТС-41"	1
13	Подъемник цепной "Я2-ОГБ-4"	1	26	Чан для мойки ящиков "ЧТД-3"	2
			27	Весы РН-50-Ш-ВП-1 грузоподъемностью 50 кг	1
			28	Стол для работ	
			29	Рама напольная для колбас	40

КОЛБАСНЫЙ ЦЕХ ХЛАДОБОЙНИ ДЛЯ СКОТА
МОЩНОСТЬЮ 10 ТОНН МЯСА В СМЕНУ

ОТРАСЛЕВЫЕ ТИПОВЫЕ
ПРОЕКТНЫЕ РЕШЕНИЯ
412-I-062.22.87

Лист 2
Страница 4

D2BA СТРОИТЕЛЬНЫЕ КОНСТРУКЦИИ И ИЗДЕЛИЯ

Фундаменты-монолитные железобетонные индивидуальные, бетон класса В15, типоразмеров - 4; железобетонные по ГОСТ 24022-80, типоразмеров - 1

Фундаментные балки - сборные железобетонные по серии I.415-I вып. I, типоразмеров - 1; блоки бетонные по ГОСТ 13579-78, типоразмеров - 4

Колонны - сборные железобетонные по серии I.823.I-2 вып. 0-I, I, 2, типоразмеров - 2

Стены - двухслойные панели из легких бетонов по серии I.832.I-9, вып. I, 2, типоразмеров - 6

Перегородки - кирпичные из полнотелого глиняного кирпича пластического прессования по ГОСТ 530-80 "М-100" на растворе "М-25" железобетонные по серии I.030.9-2 вып. 0, типоразмеров - 4

Плиты покрытия - железобетонные по серии I.865.I-II вып. I, типоразмеров - 2; по серии I.865.I-4/84 вып. 3, типоразмеров - 1

Балки покрытия - железобетонные по серии I.462.I-10/80 вып. I, типоразмеров - 1

Перемычки - железобетонные по ГОСТ 948-84, типоразмеров - 5

Полы - бетонные, цементные, из линолеума, керамической и поливинилхлоридной плитки

Кровля - четырехслойный рулонный ковер с утеплителем (пенополистирол $\gamma = 40 \text{ кг/м}^3$, $\lambda = 0,4$; керамзитовый гравий $\gamma = 600 \text{ кг/м}^3$, $\lambda = 0,17$)

Лестницы - стальные по серии I.450.3-3 вып. I, типоразмеров - 2

Окна - деревянные по ГОСТ 12506-81, типоразмеров - 4

Двери - деревянные по ГОСТ 24698-81, типоразмеров - I; по ГОСТ 6629-74, типоразмеров - 5

Наибольшая масса монтажного элемента - (стенная панель) - 6,9 т

Н7УА ОТДЕЛКА

НАРУЖНАЯ

Стеновые панели окрашиваются полимерной краской светлых тонов

ВНУТРЕННЯЯ

Окраска силикатной, известковой, масляной краской, облицовка глазурованной плиткой

С3СА ИНЖЕНЕРНОЕ ОБОРУДОВАНИЕ

Водопровод - объединенный: производственный хозяйственно-питьевой от городских сетей. Напор на вводе - 40м

Канализация - раздельная: производственная, жирная, внутренние водостоки в сети промплощадки

Отопление - водяное с параметрами теплоносителя $T = 150-70^\circ\text{C}$ от котельной предприятия

Вентиляция - приточно-вытяжная с механическим побуждением

Горячее водоснабжение - централизованное от котельной предприятия

Электроосвещение - лампами накаливания и люминесцентное

Электроснабжение - от низковольтных сетей напряжением 380/220 В через трансформаторную подстанцию, встроенную в главное производственное здание

Устройства связи - радио, телефон, пожарная автоматическая сигнализация

J30B СКОРОСТНОЙ НАПОР ВЕТРА - $\frac{23 \text{ кгс/м}^2}{0,23 \text{ кПа}}$

R2C0 СТЕПЕНЬ ОГНЕСТОЙКОСТИ - вторая

N4BD РАСЧЕТНАЯ ТЕМПЕРАТУРА НАРУЖНОГО ВОЗДУХА - минус 30°C

J7NB ВЕС СНЕГОВОГО ПОКРОВА - $\frac{100 \text{ кгс/м}^2}{1,0 \text{ кПа}}$

G2DD КЛИМАТИЧЕСКИЙ РАЙОН СССР - III

G2EE ИНЖЕНЕРНО-ГЕОЛОГИЧЕСКИЕ УСЛОВИЯ -
- обычные

КОЛБАСНЫЙ ЦЕХ ХЛАДОБОЙНИ ДЛЯ СКОТА
МОЩНОСТЬЮ 10 ТОНН МЯСА В СМЕНУ

ОТРАСЛЕВЫЕ
ТИПОВЫЕ ПРОЕК-
ТНЫЕ РЕШЕНИЯ
412-1-062.22.87

Лист 3
Страница 5

Наименование			Всего	Удельный показа- тель	Наименование			Всего	Удельный показа- тель
V4A	СТОИМОСТЬ				V4KA	ЭКСПЛУАТАЦИОННЫЕ ПОКАЗАТЕЛИ			
V4B	Общая сметная стоимость	тыс. руб.	177,64	-	V4KH	Расход воды	м ³ /сут м ³ /ч	30,46 21,03	-
V4L	в том числе: строительно-монтажных работ	"	130,65	-		в том числе:			
V4O	оборудования	"	46,88	-		холодной	"	24,23	-
V4S	прочих затрат	"	0,11	-		"	"	16,70	-
	Стоимость строи-тельно-монтажных работ на 1м ² общей площади зда-ния	руб.	-	139,70	V4KI	Канализацион-ные стоки	"	30,46 21,03	-
V4R	Стоимость строи-тельно-монтажных работ на 1м ³ строи-тельного объема	"	-	31,68	V4KN	Тепла	ккал/ч кВт	348300 405	-
V4V	Стоимость общая на расчетный показа-тель	"	-	38617		в том числе:			
V4JA	ТРУДОЕМКОСТЬ					на отопление	"	25800 30	-
V4JF	Построечные трудо-чел.-вне затраты	дн.	3154	-		на вентиляцию	"	159100 185	-
V4JR	То же, на 1м ³ строительного объема	"	-	0,76		на горячее водо-снабжение	"	163400 190	-
V4JV	То же, на расчет-ный показатель	"	-	685,65		Тепла на отопле-ние 1м ² общей площади	"	- 27,59 0,032	-
V4KA	РАСХОДЫ				V4KK	Потребная элек-трическая мощ-ность	кВт	80,0	-
V4KB	Расход строитель-ных материалов					ТЕХНИЧЕСКИЕ ХАРАКТЕРИСТИКИ			
	Цемент	т	122,57	-	G7NB	Объем строитель-ный	м ³	4124,3	-
	Цемент, приведен-ный к М400	"	118,47(63,68)-		V4NP	Объем строитель-ный на расчетный показатель	"	-	896,6
	То же, на 1м ² общей площади	"	-	0,126	G7OC	Площадь застрой-ки	м ²	793,6	-
	Сталь	"	26,61	-	G7OB	Общая площадь	"	935,2	-
	Сталь, приведен-ная к классам А-I и марке Ст.3	"	27,54(3,70)-		V4OK	Общая площадь на расчетный показатель	"	-	203,3
	То же, на 1м ² общей площади	"	-	0,029					
	Бетон и железо-бетон	м ³	366	-					
	в том числе:								
	монолитный	"	111	-					
	сборный	"	255	-					
	То же, на 1м ² общей площади	"	-	0,39					
	Лесоматериалы	"	36,27	-					
	Лесоматериалы, приведенные к круглому лесу	"	47,41(27,10)-						
	Кирпич	тыс. шт.	76,92	-					
	То же, на 1м ² общей площади	"	-	0,082					

В скобках указана потребность строитель-ных материалов без учета расхода на из-готовление сборных изделий и конструкций.

КОЛБАСНЫЙ ЦЕХ ХЛАДОБОЙНИ ДЛЯ СКОТА МОЩНОСТЬЮ
10 ТОНН МЯСА В СМЕНУ

ОТРАСЛЕВЫЕ
ТИПОВЫЕ ПРОЕКТ-
НЫЕ РЕШЕНИЯ
4I2-I-062.22.87

Лист 3
Страница 6

ДОПОЛНИТЕЛЬНЫЕ ДАННЫЕ

Расчетный показатель - I тонна перерабатываемого мяса (Всего расчетных единиц - 4,6)

Сметная документация составлена в нормах и ценах 1984 года.

В7ЕА СОСТАВ ПРОЕКТНОЙ ДОКУМЕНТАЦИИ

Альбом I	ТХ	- Технология производства	
Альбом II	АР	- Архитектурные решения	
Альбом III	КМ	- Конструкции металлические	
Альбом IV	КЖ	- Конструкции железобетонные	
Альбом У	КЖИ	- Строительные изделия (применен из	4I2-I-060.22.87)
Альбом УI	ХС	- Холодильные установки и системы	
Альбом УII	ЕК	- Внутренние водопровод и канализация	
Альбом УIII	ОВ	- Отопление и вентиляция	
Альбом IX	ЭМ	- Силовое электрооборудование и электрическое освещение	
Альбом X	СС	- Связь и сигнализация	
Альбом XI	АОВ	- Автоматизация систем отопления и вентиляции	
Альбом XII	АХС	- Автоматизация холодильных установок и систем	
Альбом XIII	АТХ	- Автоматизация технологии производства	
Альбом XIV	СО	- Спецификации оборудования	
Альбом XV	ЕМ	- Ведомость потребности в материалах	
Альбом XVI	С	- Сметы	

Объем проектных материалов, приведенных к формату А4 - 1070 форматок

В7ВА АВТОР ПРОЕКТА Гипромясомолпром, I2904I, Москва, Б.Переславская, I6

В7НА УТВЕРЖДЕНИЕ Утвержден Минмясомолпромом СССР, приказ от 02.08.85 № 260.
Введен в действие Гипромясом, приказ от 25.12.86 № 81А.
Срок действия - 1990 год

В7КА ПОСТАВЩИК Гипромясомолпром, I2904I, Москва, Б.Переславская, I6

Катал.л. № 059984